



ADLFI. Archéologie de la France - Informations

une revue Gallia

Bourgogne-Franche-Comté | 2005

Crevans-et-la-Chapelle-lès-Granges – Pré la Dame Fouille préventive (2005)

Nicolas Tisserand



Édition électronique

URL : <http://journals.openedition.org/adlfi/25428>

ISSN : 2114-0502

Éditeur

Ministère de la Culture

Référence électronique

Nicolas Tisserand, « Crevans-et-la-Chapelle-lès-Granges – Pré la Dame » [notice archéologique], *ADLFI. Archéologie de la France - Informations* [En ligne], Bourgogne-Franche-Comté, mis en ligne le 01 septembre 2019, consulté le 15 décembre 2020. URL : <http://journals.openedition.org/adlfi/25428>

Ce document a été généré automatiquement le 15 décembre 2020.

© ministère de la Culture et de la Communication, CNRS

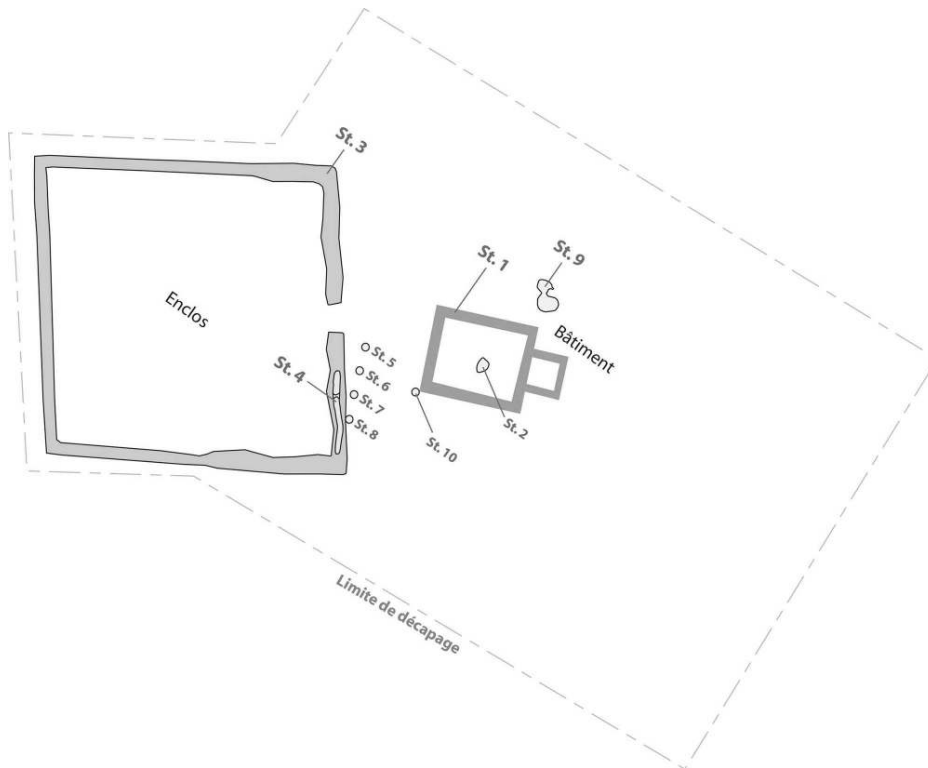
Crevans-et-la-Chapelle-lès-Granges – Pré la Dame

Fouille préventive (2005)

Nicolas Tisserand

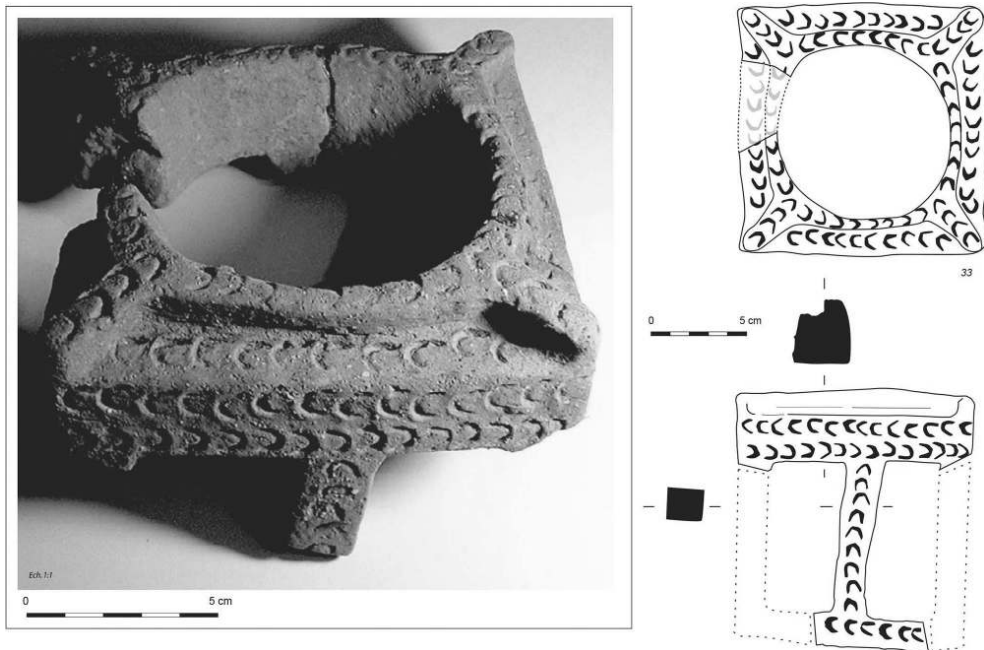
- 1 Sur le site de Crevans (Haute-Saône), les archéologues ont mis au jour un bâtiment en pierre dont peu d'élévations subsistaient. Il avait été édifié à proximité d'un enclos quadrangulaire de nature indéterminée, ouvert à l'est, qui subsistait sans doute encore dans le paysage au moment de la construction, malgré le comblement de ses fossés. L'édifice est composé de deux pièces (9 x 7,8 m et 3,2 x 3,9 m), la plus petite pouvant délimiter un porche ou un escalier. La découverte de quelques trous de poteaux, ayant conservé leurs pierres de calage, suggère une palissade tout autour.
- 2 Au centre du bâtiment, une fosse contenait des quartiers de bœuf en connexion, à l'exclusion des parties les plus charnues, communément réservées à la consommation. Une deuxième fosse allongée, creusée dans le remplissage du fossé de l'enclos, contenait 6 amphores et 43 récipients en céramique sigillée et commune, associés à des ossements de porc et des milliers de graines (blé, orge, seigle, lentille, lupin, etc.). L'ensemble céramique, qui permet de dater ce dépôt des années 70-90 de notre ère, avait été brisé puis brûlé et probablement rebrisé avant d'être disposé dans la fosse. Sa composition et son traitement le rapprochent d'autres dépôts connus dans l'Est de la Gaule.
- 3 Bien que ce bâtiment, pourvu d'un péribole et non d'une galerie, ne s'inscrive pas dans la typologie des sanctuaires gallo-romains (les *fana*), la nature culturelle des deux dépôts invite à l'interpréter comme un temple. Sa mise au jour complète une documentation archéologique encore lacunaire sur les petits ensembles culturels ruraux de Franche-Comté.

Fig. 1 – Plan des structures



DAO : N. Tisserand (Inrap).

Fig. 2 – Support en terre cuite. Décor estampillé sur les parties visibles



EN GRISÉ, partie restituée.

Cliché et DAO : S. Mouton-Venault (Inrap).

INDEX

Année de l'opération : 2005

chronologie <https://ark.frantiq.fr/ark:/26678/pcrtxT02uJOogm>, <https://ark.frantiq.fr/ark:/26678/pcrtof7EHNsS2e>, <https://ark.frantiq.fr/ark:/26678/pcrtZTmusVUU24>

nature <https://ark.frantiq.fr/ark:/26678/pcrtcJxzOpgs7T>

lieux <https://ark.frantiq.fr/ark:/26678/pcrtSEeAipsBlD>, <https://ark.frantiq.fr/ark:/26678/crtWHH6M7PQ5w>, <https://ark.frantiq.fr/ark:/26678/pcrtSR4b3hzGMi>, <https://ark.frantiq.fr/ark:/26678/pcrtIwZaHR08Zs>

sujets <https://ark.frantiq.fr/ark:/26678/pcrtKJVpuP3AET>, <https://ark.frantiq.fr/ark:/26678/pcrtDlzbGxWvTo>, <https://ark.frantiq.fr/ark:/26678/pcrt30jRVudWjq>, <https://ark.frantiq.fr/ark:/26678/pcrtY20DKUZ2AS>, <https://ark.frantiq.fr/ark:/26678/pcrtYhYMiLwDUr>, <https://ark.frantiq.fr/ark:/26678/pcrtKei7jxhn32>, <https://ark.frantiq.fr/ark:/26678/pcrts62Z2hl4ux>

AUTEURS

NICOLAS TISSERAND

Inrap