



## ADLFI. Archéologie de la France - Informations

une revue Gallia  
Nouvelle-Aquitaine | 2015

---

### Isturitz, Saint-Martin-d'Arberoue – Les grottes ornées de la colline de Gaztelu : Isturitz et Oxocelhaya

Relevé d'art rupestre (2015)

Diego Garate, Olivia Rivero, Aude Labarge, Christian Normand, Nathalie Vanara, Yves Bramoullé et Joëlle Darricau

---



#### Édition électronique

URL : <http://journals.openedition.org/adlfi/24994>

ISSN : 2114-0502

#### Éditeur

Ministère de la Culture

#### Référence électronique

Diego Garate, Olivia Rivero, Aude Labarge, Christian Normand, Nathalie Vanara, Yves Bramoullé et Joëlle Darricau, « Isturitz, Saint-Martin-d'Arberoue – Les grottes ornées de la colline de Gaztelu : Isturitz et Oxocelhaya » [notice archéologique], *ADLFI. Archéologie de la France - Informations* [En ligne], Nouvelle-Aquitaine, mis en ligne le 01 septembre 2019, consulté le 15 décembre 2020. URL : <http://journals.openedition.org/adlfi/24994>

---

Ce document a été généré automatiquement le 15 décembre 2020.

© ministère de la Culture et de la Communication, CNRS

---

# Isturitz, Saint-Martin-d'Arberoue – Les grottes ornées de la colline de Gaztelu : Isturitz et Oxocelhaya

Relevé d'art rupestre (2015)

Diego Garate, Olivia Rivero, Aude Labarge, Christian Normand, Nathalie Vanara, Yves Bramoullé et Joëlle Darricau

---

## NOTE DE L'ÉDITEUR

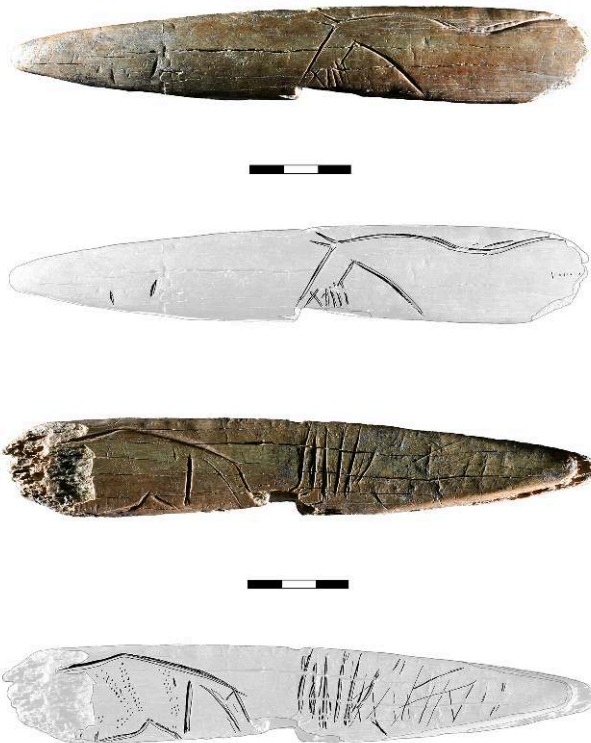
Organisme porteur de l'opération : Arkeologi Museoa-Museo Arqueológico de Vizcaya

- 1 Le projet pluridisciplinaire développé dans la colline de Gaztelu depuis 2011 a comme but l'étude de l'art pariétal et des autres vestiges paléolithiques sur les parois ainsi que leur relation avec l'occupation du site et, de manière indirecte, avec la formation et la transformation du karst de la colline elle-même.
- 2 Après une prise de contact au cours de la première campagne, en 2012, des travaux de documentation de l'art pariétal et des dépôts des parois du niveau supérieur d'Isturitz ont été effectués. En 2013 les recherches se sont centrées principalement dans la grotte d'Oxocelhaya avec la prospection et documentation de l'art de la galerie Laplace et les travaux de topographie et restitution 3D des grottes. Nous avons également réalisé l'étude du Pilier Gravé d'Isturitz. En 2014 nous avons analysé l'art mobilier antémagdalénien des fouilles anciennes au Musée de l'Archéologie Nationale tandis que, à Oxocelhaya, nous avons étudié l'art pariétal de la Galerie et du Diverticule Larribau, ainsi que de l'alcôve de la salle du Père Noël.
- 3 Durant la campagne 2015, les travaux d'étude de l'art pariétal se sont concentrés à Oxocelhaya. Nous avons prospecté et documenté le Passage du Lithophone et la salle du Père Noël. Dans le premier secteur nous avons répertorié 61 entités graphiques peintes en rouge et sans aucun motif figuratif. Dans le deuxième, il s'agit de 76 entités graphiques, la plupart peintes en rouge, sauf dans l'Alcôve. Dans le même temps, nous

avons prospecté les vestiges archéologiques au sol de la grotte d'Oxocelhaya et documenté aussi avec des analyses RAMAN/XRF quelques dépôts rouges afin de connaître leur composition. Quelques prélèvements sur des dépôts noirs ont également été réalisés en vue de leur datation par le radiocarbone. Les endroits moins accessibles de la grotte restent à prospecter en 2016.

- 4 L'étude de la plasticité a compris une approche préliminaire dans la galerie Larribau d'Oxocelhaya et une comparaison entre le Pilier Gravé d'Isturitz et l'art mobilier magdalénien des fouilles anciennes. Dans la grotte d'Isturitz, les études se sont concentrées sur la cartographie géomorphologique et la finalisation de l'étude de l'art mobilier antémagdalénien. En ce qui concerne la prospection spéléologique et la topographie de la colline de Gaztelu, nous avons initié les travaux dans les grottes limitrophes pour mieux comprendre la totalité du karst.
- 5 Ce projet a pu être mis en place grâce au financement du Service Régional d'Archéologie de la Région Aquitaine, et aussi la collaboration des grottes d'Isturitz & Oxocelhaya « Espace Culturel Arts et Sciences » et de l'Association Gaztelu. Nous remercions le Musée de l'Archéologie Nationale, spécialement Madame Catherine Schwab, de nous faciliter l'accès à l'art mobilier d'Isturitz.

Fig. 1 – Côte gravée Ist.IV 84860 (MAN)



Cliché et relevé : O. Rivero.

---

## INDEX

**Année de l'opération** : 2015

**lieux** <https://ark.frantiqu.fr/ark:/26678/pcrtSEeAipsBlD>, <https://ark.frantiqu.fr/ark:/26678/crtzlfS4gXnfB>, <https://ark.frantiqu.fr/ark:/26678/pcrtNxIaWnJjow>, <https://ark.frantiqu.fr/ark:/26678/pcrt13Grw11EN3>, <https://ark.frantiqu.fr/ark:/26678/pcrtIRis5TQvLt>

**chronologie** <https://ark.frantiqu.fr/ark:/26678/pcrtwpx5MU2hlw>, <https://ark.frantiqu.fr/ark:/26678/pcrtFS9v4PxyYL>

**nature** <https://ark.frantiqu.fr/ark:/26678/crtkE81jqVGMB>

## AUTEURS

**DIEGO GARATE**

Arkeologi Museoa-Museo Arqueológico de Vizcaya

**JOËLLE DARRICAU**

Association Gaztelu