



ADLFI. Archéologie de la France - Informations

une revue Gallia
Corse | 2002

Au large de Santo-Pietro-di-Tenda – Abri naturel de Malfalco

Prospection (2002)

Franck Allegrini-Simonetti



Édition électronique

URL : <http://journals.openedition.org/adlfi/30475>

ISSN : 2114-0502

Éditeur

Ministère de la Culture

Référence électronique

Franck Allegrini-Simonetti, « Au large de Santo-Pietro-di-Tenda – Abri naturel de Malfalco » [notice archéologique], *ADLFI. Archéologie de la France - Informations* [En ligne], Corse, mis en ligne le 01 septembre 2019, consulté le 15 décembre 2020. URL : <http://journals.openedition.org/adlfi/30475>

Ce document a été généré automatiquement le 15 décembre 2020.

© ministère de la Culture et de la Communication, CNRS

Au large de Santo-Pietro-di-Tenda – Abri naturel de Malfalco

Prospection (2002)

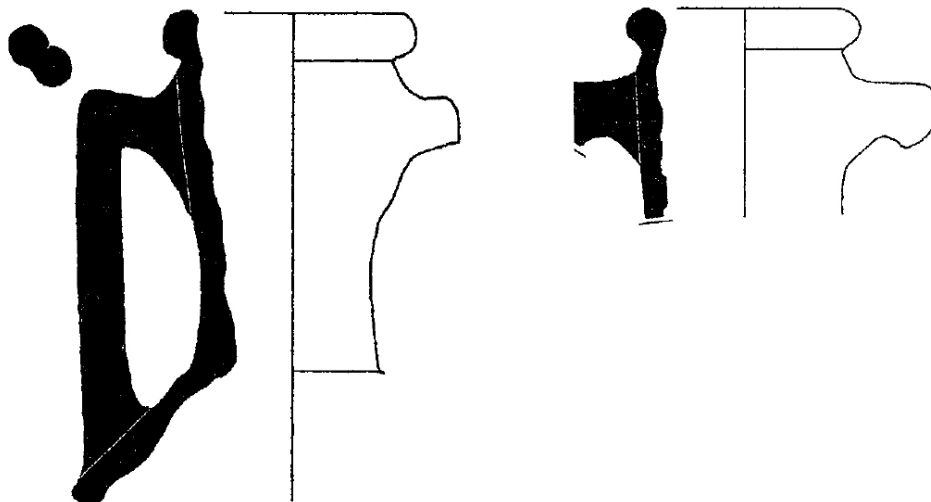
Franck Allegrini-Simonetti

- 1 La prospection réalisée sur toute la superficie de l'anse de Malfalco a livré un certain nombre de vestiges visibles dans trois contextes différents.
- 2 Dans la frange côtière, rocheuse et chaotique qui forme le pourtour de l'abri de nombreux fragments d'amphores en majorité africaines ont été recueillis.
- 3 Sur le fond sablonneux, au nord de l'anse, le mobilier en surface est pauvre et hétérogène. On retiendra deux écuelles d'Albisolla à tâches noires du XVIII^e s., ainsi que les restes d'une grande vasque en céramique non tournée.
- 4 Dans l'épaisse matte de posidonies au sud de l'anse des fragments de céramique italienne du XVIII^e s. ont été vus.
- 5 Un sondage au centre de l'anse a livré une vingtaine de céramiques à taches noires ; les autres sondages ont livré des restes de matériaux de construction (lauzes, briques, tuiles).
- 6 En conclusion le matériel est hétérogène mais certaines concentrations sont apparues. Le matériel africain pourrait provenir de sites terrestres ; les matériaux de construction sont à mettre en relation avec la construction et l'entretien de la tour de Malfalco. Cet abri est aussi un excellent débarcadère.

Épave de Curza

- 7 L'opération archéologique à Malfalco a permis de réaliser une expertise sur l'épandage de tessons d'amphores situés à proximité de la pointe de Curza. Sur une pente rocheuse, entre 5 et 20 m de fond, une série de vestiges très homogènes a pu être identifiée. Il s'agit de fragments d'amphores Dressel 2/4 de Tarraconaise (fig. 1) avec deux variantes de pâtes : brun ou rouge.

Fig. 1 – Col d’amphore Dressel 2/4 de Tarraconaise

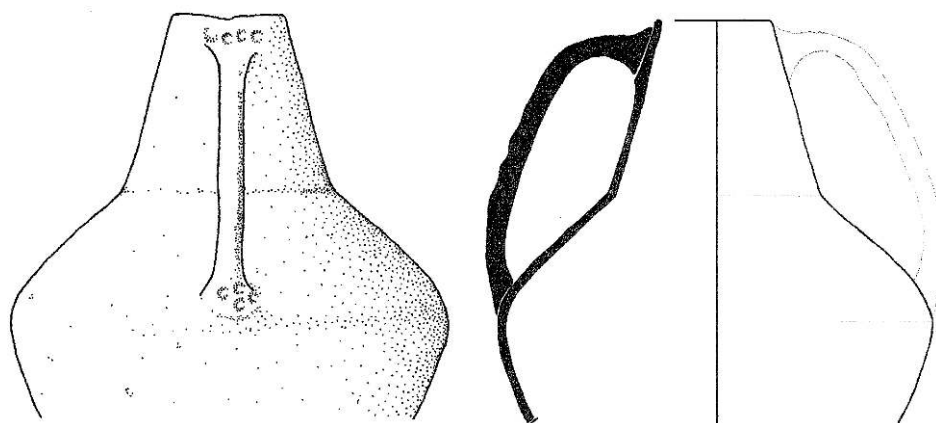


Dessin : F. Allegrini.

Abri de Mortella

- 8 Un rapide diagnostic réalisé au sud-sud-ouest de la pointe de Mortella dans la partie la mieux abritée des vents du nord, a livré du matériel hétérogène du début de l'époque moderne dont une cruche en céramique non tournée (fig. 2) et une coupe *graffita monocroma* ligure.

Fig. 2 – Cruche à eau en céramique non tournée



Dessin : F. Allegrini.

INDEX

lieux <https://ark.frantiq.fr/ark:/26678/pcrtSEeAipsBlD>, <https://ark.frantiq.fr/ark:/26678/pcrtrGUhVhjmyb>, <https://ark.frantiq.fr/ark:/26678/pcrtNSKWqutEOs>, <https://ark.frantiq.fr/ark:/26678/pcrtBZUhjTLh7N>

Année de l'opération : 2002

nature <https://ark.frantiq.fr/ark:/26678/crtBhWSZf1tw8>

chronologie <https://ark.frantiq.fr/ark:/26678/pcrtxT02uJOogm>, <https://ark.frantiq.fr/ark:/26678/pcrtof7EHNS2e>, <https://ark.frantiq.fr/ark:/26678/pcrtZTmusVUU24>, <https://ark.frantiq.fr/ark:/26678/pcrtPSEEZSBEJp>