



## ADLFI. Archéologie de la France - Informations

une revue Gallia  
Nouvelle-Aquitaine | 2015

---

### La Chapelle-Gonaguet – Le Pavillon

Prospection avec matériel spécialisé (2015)

Adrien Camus

---



#### Édition électronique

URL : <http://journals.openedition.org/adlfi/24594>

ISSN : 2114-0502

#### Éditeur

Ministère de la Culture

#### Référence électronique

Adrien Camus, « La Chapelle-Gonaguet – Le Pavillon » [notice archéologique], *ADLFI. Archéologie de la France - Informations* [En ligne], Nouvelle-Aquitaine, mis en ligne le 01 septembre 2019, consulté le 15 décembre 2020. URL : <http://journals.openedition.org/adlfi/24594>

---

Ce document a été généré automatiquement le 15 décembre 2020.

© ministère de la Culture et de la Communication, CNRS

---

# La Chapelle-Gonaguet – Le Pavillon

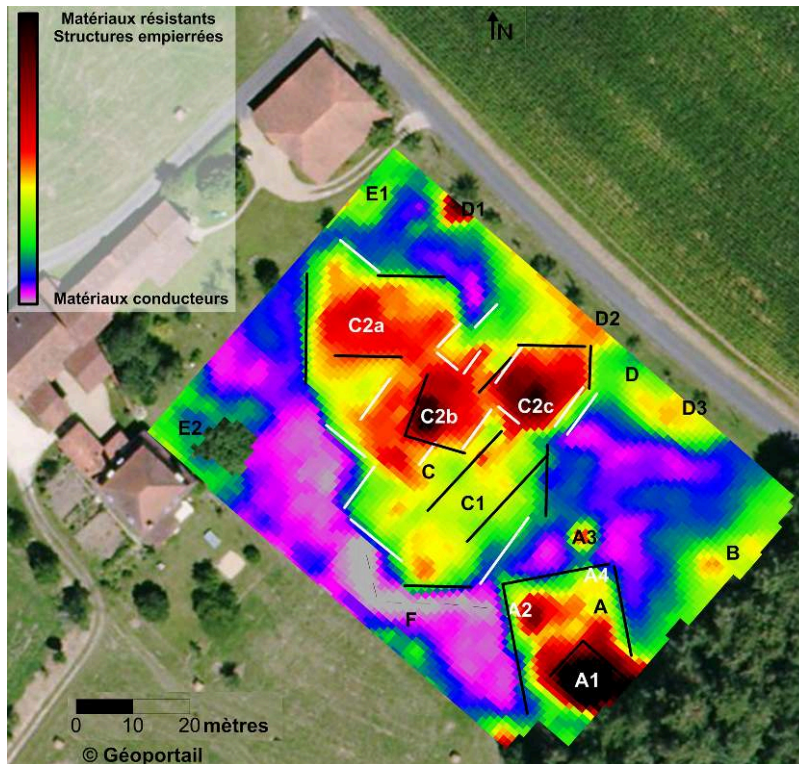
Prospection avec matériel spécialisé (2015)

Adrien Camus

---

- 1 Suite à une découverte fortuite d'éléments semblant indiquer la présence de vestiges associés à une *villa* antique sur une propriété familiale au Pavillon, M. Chateaufort a pris l'attache du service régional de l'archéologie. Afin de préciser l'importance et l'extension spatiale de ce site, une prospection géophysique a donc été réalisée sur une surface totale de l'ordre de 6 200 m<sup>2</sup>. La méthode cartographique utilisée est la prospection électrique, ici utilisée pour deux profondeurs d'investigation différentes (1 m et 0,5 m).
- 2 Les prospections électriques réalisées sur ce site ont permis de mettre en évidence un certain nombre d'anomalies pouvant avoir un lien avec les vestiges antiques identifiés sur la parcelle. Ainsi, les ensembles d'anomalies résistantes A et C montrent la présence d'empièvements présents dans le premier mètre du sol. Les dimensions ainsi que la présence de linéations aux orientations marquées sont tout à fait compatibles avec la présence de vestiges associés à une *villa*. Au moins deux corps de bâtiments distincts peuvent être présents : en A, se prolongeant dans le bois au sud-est, et en C, où il est possible que les zones les plus résistantes montrent plusieurs structures (bâtiments ?) différentes. Les deux réseaux d'orientations peuvent signifier deux phases d'aménagements, sans qu'il ne soit possible de donner une chronologie relative à l'aide de la seule approche géophysique.

Fig. 1 – Interprétation de la carte de résistivité électrique apparente (en  $\Omega$  m) pour une profondeur de 1 m



DAO : A. Camus.

## INDEX

**lieux** <https://ark.frantiq.fr/ark:/26678/pcrtSEeAipsBlD>, <https://ark.frantiq.fr/ark:/26678/crtzlfS4gXnfB>, <https://ark.frantiq.fr/ark:/26678/pcrtsjH5g8HSED>, <https://ark.frantiq.fr/ark:/26678/pcrtsyg2nGDQid>

**nature** <https://ark.frantiq.fr/ark:/26678/crteo7bz9YGVU>

**Année de l'opération** : 2015

**chronologie** <https://ark.frantiq.fr/ark:/26678/pctxT02uJOogm>, <https://ark.frantiq.fr/ark:/26678/pcrtof7EHNsS2e>, <https://ark.frantiq.fr/ark:/26678/pcrtZTmusVUU24>