



## ADLFI. Archéologie de la France - Informations

une revue Gallia

Bourgogne-Franche-Comté | 1990

---

# Sites archéologiques miniers de Haute-Saône et du nord du Doubs

Prospection thématique (1987-1990)

Denis Morin, Jean-Jacques Parietti et Michel Py

---



### Édition électronique

URL : <http://journals.openedition.org/adlfi/30420>

ISSN : 2114-0502

### Éditeur

Ministère de la Culture

### Référence électronique

Denis Morin, Jean-Jacques Parietti, Michel Py, « Sites archéologiques miniers de Haute-Saône et du nord du Doubs » [notice archéologique], *ADLFI. Archéologie de la France - Informations* [En ligne], Bourgogne-Franche-Comté, mis en ligne le 01 septembre 2019, consulté le 15 décembre 2020. URL : <http://journals.openedition.org/adlfi/30420>

---

Ce document a été généré automatiquement le 15 décembre 2020.

© ministère de la Culture et de la Communication, CNRS

---

# Sites archéologiques miniers de Haute-Saône et du nord du Doubs

Prospection thématique (1987-1990)

Denis Morin, Jean-Jacques Parietti et Michel Py

---

- 1 L'effort porte sur la topographie et l'étude approfondie des complexes miniers souterrains les plus caractéristiques du secteur considéré.

## Mines de fer

### *Haute-Saône*

- 2 Fleurey-lès-Favernay : l'étude de cette mine de fer oolithique a été engagée suite à des effondrements des galeries d'accès.
- 3 Montcey : avec la topographie de la grotte-mine des Équevillons, dont l'étude se poursuit, on dispose désormais de documents précis, directement interprétables et comparables entre les deux systèmes d'extraction du minerai de fer parmi les plus fréquents de Haute-Saône.
- 4 Plancher-les-Mines : le site de La Vieille-Hutte, qui possède un très long défilage aérien déjà étudié, a révélé deux galeries de chaque côté de la rivière. L'une, très courte, est due aux tentatives d'un entrepreneur en 1926, elle fut très vite abandonnée avant le filon métallifère découvert en surface à 50 m de là. L'autre, apparemment creusée selon les techniques du XVIII<sup>e</sup> s., possède un mobilier nettement plus récent : une porte de bois, des crochets et des clous en place au long d'une paroi et devant maintenir des câbles ou des tuyaux. Une hypothèse expliquerait qu'on est en présence de la fameuse galerie Gensanne tant recherchée au début du XX<sup>e</sup> s., puis réutilisée par un de ces entrepreneurs comme dépôt d'explosif.
- 5 Servance : la mine est creusée dans des roches volcaniques anciennes ; l'hématite y fut exploitée. Le principal travail est le « Grand Creux » profonde entaille de 16 m et large de 4 m, avec des galeries d'exploitation dans les deux directions du filon. À une altitude

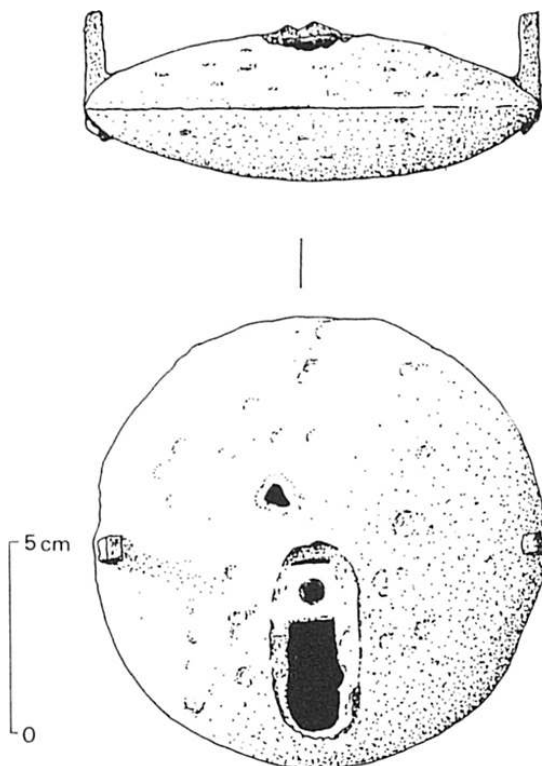
inférieure, ont été creusées deux galeries dont l'une a atteint la base du « Grand Creux » pour lui servir d'exhaure.

- 6 Vellefaux : l'exploitation de cette mine de fer remonte à 1831. Les explorations successives et la topographie détaillée ont nécessité plusieurs mois de travaux de terrain dont des plongées dans des zones ennoyées. Ce chantier a permis d'affiner les techniques de progression et d'étude, mais aussi d'analyser les différentes structures internes d'exploitation du minerai dans l'un des complexes les plus importants de Haute-Saône. Ici en effet, l'Aalénien atteint son maximum de puissance : 4 m pour une teneur moyenne en fer de 29 %.
- 7 Velleminfroy : la mine de fer en roche a été partiellement étudiée. Une reconstitution des boisages du puits d'accès (4 m) à la galerie inférieure a été possible grâce aux encoches encore visibles.

### Doubs

- 8 Laissey Est : l'immense mine de fer au bord du Doubs a été complètement reconnue, topographiée et décrite. Un important mobilier constitué d'outils de mineurs a été découvert (fig. 1). Sa topographie est particulièrement intéressante, montrant des galeries adjacentes orientées de chaque côté d'un axe principal où devait aboutir le minerai axant sa sortie au jour. Dans le détail, retenons le profil régulier et spacieux de 4 m de large sur 2,50 m de haut de ces 2,5 km de galeries, des « lucarnes » dues à un rapprochement excessif de deux galeries voisines, des « banquettes » à de nombreux fronts de taille et une zone de « dérangement » où le niveau des galeries change pour une raison mal expliquée.

Fig. 1 – Lampe de mineur dite lampe à coke trouvée dans une halde de la mine



Dessin : J.-C. Parietti.

- 9 Aux Écharquenans à Gondenans-Montby, non loin de Fallon, un complexe minier sur versant avec dépilages à ciel ouvert et galeries karstiques exploitées a été mis en évidence. Son étude et sa topographie ont été entreprises de même qu'un inventaire des minières dans ce secteur (travaux de P. Mouriaux et J.-F. Plissier).

### Mines polymétalliques des Vosges saônoises

- 10 Dans ce registre, plusieurs chantiers ont démarré :
- exploitation et topographie de la mine souterraine des Baudys près du Haut-du-Them. Ce travail est lié à une étude plus vaste du filon mais aussi à la réouverture de deux accès récemment effondrés ;
  - recherches sur les traces de réexploitation minière dans le district de Plancher-les-Mines (travaux de Delauzun en 1930) et poursuite des explorations dans les mines utilisées comme captages communaux. À Château-Lambert, l'exploration en cours doit vérifier l'existence des différents accès au grand dépilage notamment au niveau du puits de la « Tête du Midi » où une jonction est actuellement tentée à la base des éboulis.

## INDEX

**Année de l'opération** : 1987, 1988, 1989, 1990

**nature** <https://ark.frantiq.fr/ark:/26678/crtVqcSVS0rm7>

**lieux** <https://ark.frantiq.fr/ark:/26678/p crtSEeAipsBlD>, <https://ark.frantiq.fr/ark:/26678/crtWHH6M7PQ5w>, <https://ark.frantiq.fr/ark:/26678/p crtSR4b3hzGMi>, <https://ark.frantiq.fr/ark:/26678/p crtJS34V6OfOS>, <https://ark.frantiq.fr/ark:/26678/p crt4WJj7TRcto>, <https://ark.frantiq.fr/ark:/26678/p crtvlmH3tyE6X>, <https://ark.frantiq.fr/ark:/26678/p crtjajFebh5Sk>, <https://ark.frantiq.fr/ark:/26678/p crtNimgSAh9Vvk>, <https://ark.frantiq.fr/ark:/26678/p crt4o99EZDnyJ>, <https://ark.frantiq.fr/ark:/26678/p crtFehFS6sepH>, <https://ark.frantiq.fr/ark:/26678/p crtJowpnW1BN7>, <https://ark.frantiq.fr/ark:/26678/p crtHmU3fxk74M>, <https://ark.frantiq.fr/ark:/26678/p crt7qKaltNYZN>, <https://ark.frantiq.fr/ark:/26678/p crtWngsSrdDtZ>

**chronologie** <https://ark.frantiq.fr/ark:/26678/p crtPSEEZSBEJp>, <https://ark.frantiq.fr/ark:/26678/p crt59R77d1H15>