



## ADLFI. Archéologie de la France - Informations

une revue Gallia

Océan Indien et TAAF | 2013

---

### Au large de La Possession – Le débarcadère de la marine Téchér

Prospection inventaire (2013)

Jean-François Rebeyrotte et Jimmy Mouchard

---



#### Édition électronique

URL : <http://journals.openedition.org/adlfi/30826>

ISSN : 2114-0502

#### Éditeur

Ministère de la Culture

#### Référence électronique

Éric Venner de Bernardy de Sigoyer, Jean-François Rebeyrotte et Jimmy Mouchard, « Au large de La Possession – Le débarcadère de la marine Téchér » [notice archéologique], *ADLFI. Archéologie de la France - Informations* [En ligne], Océan Indien et TAAF, mis en ligne le 01 septembre 2019, consulté le 15 décembre 2020. URL : <http://journals.openedition.org/adlfi/30826>

---

Ce document a été généré automatiquement le 15 décembre 2020.

© ministère de la Culture et de la Communication, CNRS

---

# Au large de La Possession – Le débarcadère de la marine Técher

Prospection inventaire (2013)

Jean-François Rebeyrotte et Jimmy Mouchard

---

- 1 Faisant suite à l'opération réalisée en 2012, la prospection archéologique sous-marine s'est déroulée sur le territoire de la commune de la Possession, qui se situe au nord de l'île entre la ville de Saint-Denis et la ville du Port, le long de la côte sous le vent, du 1<sup>er</sup> au 31 octobre 2013. Cette prospection a été réalisée par la commission régionale d'archéologie de la FFESSM de l'île de la Réunion en partenariat avec la Confrérie des Gens de mer, le Conseil régional de la Réunion, la mairie de La Possession, la Direction des affaires culturelles de l'Océan Indien, le Drassm, Run Sport Association.
- 2 La zone de prospection archéologique sous-marine est située dans la zone de l'embouchure de la ravine des Lataniers. Elle est délimitée à l'ouest par les anciens pieux du pont débarcadère et à l'est par la croix dite calvaire (fig. 1).

Fig. 1 – La Possession, aquarelle de Caroline Viard (juin 1848)



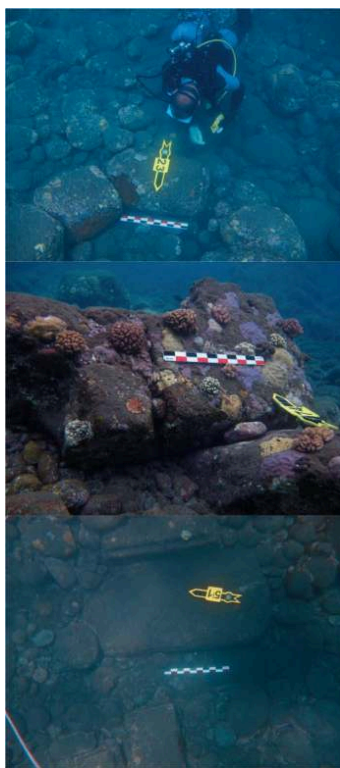
C. Viard.

- 3 Lors de la précédente campagne de prospection, en 2012, l'opération avait donné lieu à la localisation de nombreuses pierres taillées aux profils variés.
- 4 L'opération de 2013 visait particulièrement à inventorier les blocs de roches basaltiques taillés qui proviendraient de possibles structures anthropiques (elles-mêmes à identifier), et également à caractériser tout type de vestige qui pourrait appartenir à d'éventuels événements de mer dont la chronologie mériterait d'être précisée.
- 5 Après avoir balisé l'aire de la prospection en surface par quatre bouées, nous avons fractionné des couloirs (matérialisés par un dévidoir) à l'aide d'un décamètre à raison de 75 couloirs de 20 m de large sur 100 m de long.
- 6 Les prospections ont été réalisées à la palme et en ligne par quatre plongeurs avec un intervalle de 5 m entre chaque plongeur. Ces derniers ont été assistés par un opérateur GPS en surface. Chaque vestige et pierre a été enregistré avec une indication du nord, une numérotation, une échelle graphique, la profondeur, le point GPS, la photographie et quelques annotations. Cette méthode a été appliquée de manière systématique à chaque couloir.
- 7 Durant la campagne, des arrêtés municipaux et préfectoraux sont entrés en vigueur interdisant la baignade suite à des attaques de squales dans la zone, ce qui a généré une certaine appréhension au sein de l'équipe, et contraint à s'équiper de repoussoirs à requins. La visibilité n'était pas optimale tous les jours compte tenu des conditions météorologiques et de la situation géographique (l'embouchure de la ravine des Lataniers). Toutes ces contraintes ont eu des répercussions sur le planning.
- 8 Lors la deuxième opération archéologique, afin de déterminer la provenance des pierres inventoriées en baie de la Possession, nous avons mené une enquête de terrain

en vue de localiser d'éventuelles carrières de pierres d'extraction dans un rayon de 3 km autour de l'ancienne marine de la Possession.

- 9 Un signalement émis par le géographe Laurent Jauze, nous a conduits à un dépôt de pierres situé à proximité de la ravine dite à Malheurs, distant d'un peu plus de 2,1 km de l'ancienne marine de La Possession. Sa superficie est de 403 m<sup>2</sup>. Cependant, aucune anomalie anthropique a été repérée : traces d'outil sur les pierres, traces d'outils sur ce qui aurait pu être le front de taille, aucun objet fabriqué par l'homme trouvé au sol. En cet état des observations rien ne permet de définir ce site comme une carrière d'extraction.
- 10 Au terme de la campagne 2013, les observations menées sur la zone nord du pont débarcadère du gouvernement confirment la présence de 133 pierres basaltiques taillées (fig. 2). Ces pierres sont dispersées dans l'axe est - nord-est sur une surface de 1 500 m à une profondeur variant de 3 à 9 m.

Fig. 2 – Blocs de basalte taillés



Cliché : J.-P. Bellanger.

- 11 Parmi ces pierres inventoriées 78 proviennent de carrière, 55 pierres sont brutes en provenance de la ravine, la dernière est une pièce de marine (grappin).
- 12 Cette prospection, la première de ce type à La Réunion, a permis d'explorer une partie des vestiges d'une des rares marines dont les restes demeurent visibles encore aujourd'hui. Ce site est très riche et offre un important panel d'éléments à interpréter. Le croisement de la recherche historique et l'interprétation archéologique permettent de comprendre un peu mieux ces structures.
- 13 Cette démarche participe ainsi à une meilleure compréhension de l'histoire maritime de l'île. En effet, ce thème reste peu exploré par la recherche universitaire notamment

dans sa dimension d'installation de structures côtières. Il est également intéressant de noter que cette dimension de la recherche locale est portée par l'action du secteur associatif.

- 14 La prospection a permis de croiser, pendant l'opération, la recherche en archive et le travail de terrain dans un souci de confrontation des données de recherche. Cette mise en dialogue fructueuse permet d'orienter la recherche en archive à partir des questions posées par le terrain et réciproquement.

---

## INDEX

**chronologie** <https://ark.frantiq.fr/ark:/26678/pcrt59R77d1H15>

**nature** <https://ark.frantiq.fr/ark:/26678/crtBhWSZf1tw8>

**lieux** <https://ark.frantiq.fr/ark:/26678/pcrtA9QOB3otnt>, <https://ark.frantiq.fr/ark:/26678/pcrt2fGXszuLtH>, <https://ark.frantiq.fr/ark:/26678/pcrtSRwkmL3M1g>, <https://ark.frantiq.fr/ark:/26678/pcrtjZ6OCuJNbD>

**Année de l'opération** : 2013