



TERVEYDEN JA  
HYVINVOINNIN LAITOS

Rika Rajala  
Tarja Heino  
Martta Forsell

# Selvitys ja ehdotus lastensuojeluasian syylookituksesta

TYÖPAPERI

**TYÖPAPERI 14/2016**

Rika Rajala, Tarja Heino ja Martta Forsell

# **Selvitys ja ehdotus lastensuojeluasian syyluokituksesta**



**TERVEYDEN JA  
HYVINVOINNIN LAITOS**

© Kirjoittajat ja Terveyden ja hyvinvoinnin laitos

ISBN 978-952-302-653-7 (verkkojulkaisu)  
ISSN 2323-363X (verkkojulkaisu)  
<http://urn.fi/URN:ISBN:978-952-302-653-7>

Helsinki, 2016

## Lukijalle

Lastensuojelun lähtökohtana on aina lapsen etu. Lastensuojelun tarkoitus on turvata lapsen oikeus. Lapsen edulla ja oikeudella tarkoitetaan turvallista kasvu ympäristöä, tasapainoista ja monipuolista kehitystä sekä erityistä suojelua. Millaisissa tilanteissa lasta on tuettava lastensuojelun toimin? Kysymys on vaikea sillä lapsen etu ei ole yksiselitteinen, eikä helposti mitattavissa ja arvioitavissa. On tärkeää tehdä näkyväksi mitkä asiat ovat yleensä lastensuojeluilmoituksen taustalla, millaisia huolia on lastensuojelun avohuollon asiakasperheissä ja lopulta miksi joidenkin lapsien etu on asua erossa vanhemmistaan.

Lastensuojelun syylookitusta on toivottu pitkään. *Toimiva lastensuojelu* -loppuraportti ehdottaa valtakunnallisesti yhtenäistä toimenpide- ja syylookitusta kaikille lasten ja perheiden palveluille. Lisäksi raportissa ehdotetaan muutosta lainsäädäntöön niin, että lastensuojelurekisteriä täydennettäisiin toimintatiedoilla ja toimenpiteiden syytiedoilla, jolloin yhtenäinen tiedonkeruu lasten ja perheiden palvelujen kokonaisuudesta olisi mahdollinen. (STM 2013, 52.)

*Lasten hyvinvoinnin tila* -julkaisun toimenpide-ehdotuksissa todetaan, että kehityksen ymmärtämiseksi tarvitaan vuosittain kirjattavaa tietoa asiakkuuksien syistä ja taustoista esimerkiksi siitä, mistä syistä lapsi sijoitetaan kodin ulkopuolelle (Aira ym. 2014:4). Myös edeltävä lapsiasiavaltuutettu Maria Kaisa Aula esitti useaan otteeseen toimenpide-ehdotuksia lastensuojelun tietopohjan ja seurannan parantamiseksi.

Tämä selvitys sisältää ehdotuksen lastensuojeluasian syylookituksesta sekä ehdotuksen siitä, miten syytietoa olisi toivottavaa kerätä ja seurata tulevaisuudessa. Sosiaali- ja terveysministeriö rahoitti vuosina 2013–2015 Lastensuojelun kehittämis- ja tutkimushankkeen (LaskeTut), jonka toteutti Terveystieteiden ja hyvinvoinnin laitos (THL) yhdessä yhteistyökumppanien kanssa. Hankkeen tavoitteena oli saada lapsi- ja perhepalvelujen sekä lastensuojelututkimusten seuranta nykyistä kattavammaksi. Huostaanoton syitä käsiteltiin erityisesti seuraavissa LaskeTut-hankkeen kokonaisuuksissa:

- Lastensuojelun syitä koskevassa selvityksessä (tämä raportti) kartoitettiin tiedonkeruun erilaisia tapoja, joiden pohjalta tehtiin ehdotus siitä millaisella luokituksella tietoa lastensuojelun syistä olisi tarpeen kerätä ja myös seurata.
- Huostaanoton syyt ja taustat (HuosTa) -tutkimuksessa vuosina 2014–2015 kartoitettiin lastensuojelun asiakkuuden taustatekijöitä ja huostaanoton syitä sekä palvelujen käyttöä ennen lapsen sijoitusta (Heino ym. 2016).
- Lasten, nuorten ja perheiden hyvinvointiaineisto (Lapsisto) -hankkeessa selvitettiin, tapoja, joilla sijoitettujen lasten perheiden sosiaalista ja ekonomista taustaa koskevat tiedot olisivat hyödynnettävissä säännöllisessä tilastoinnissa.

Tämä raportti on tarkoitettu perustiedoksi julkiseen hallintoon sekä lasten, nuorten ja perheiden palvelujärjestelmän että lastensuojelutoiminnan kehittäjien, suunnittelijoiden ja tutkijoiden käyttöön. Se on tarkoitettu myös peruskartoitukseksi tietohallinnon kehittäjien käyttöön. Raportti tarjoaa peruskartoituksen ilmiökentän tietopohjasta ja sen tulevaisuudesta sosiaali- ja terveydenhuollon eri tasoilla ja tahoilla toimiville työntekijöille ja päätöksentekijöille.

## Sisällys

Lukijalle .....	3
Johdanto .....	5
1 Lähtökohtia .....	7
1.1 Lastensuojelun toimenpiteiden syiden tilastoinnin alkuvaiheet Suomessa .....	7
1.2 Erillisselvityksiä 1980-luvulta alkaen .....	11
1.3 Lastensuojelun syiden tilastointi pohjoismaissa .....	14
2 Selvityksen toteuttaminen .....	18
2.1 HuosTa-Työpajakeskustelut .....	18
2.2 Kunnissa käytössä olevia lastensuojelun syylookituksia .....	20
2.3 Syylookituksen pilotointi .....	22
2.4 Syylookituksen viimeistelyä .....	29
3 Nykytilasta eteenpäin .....	33
3.1 Nykyiset lastensuojelutilastot .....	33
3.2 Lastensuojelun asiakirjatiedon hyödyntäminen tiedonkeruissa .....	33
3.3 Visio syytiedon hyödyntämisestä jatkossa.....	35
4 Ehdotus luokituksesta ja sen seurannasta .....	37
4.1 Ehdotus lastensuojeluasian luokituksesta .....	37
4.2 Ehdotus seurannasta.....	38
5 Yhteenveto ja pohdintaa.....	40
Lähteet.....	42
LIITE 1. Syylookituksen käsittely vuosina 2014–2015 .....	44
LIITE 2. Seitsemässä kunnassa käytössä olevia luokituksia.....	45
LIITE 3. Espoon pilotoima syylookitusluonnos.....	53
LIITE 4. Ehdotus lastensuojeluasian syylookituksesta .....	55

# Johdanto

Lastensuojelutyössä käytetään merkittävää valtaa. Lisäksi lastensuojelutoiminta on lailla tarkoin säänneltyä. Tästä huolimatta lastensuojelun seurantatiedoissa on huomattavia puutteita. Lastensuojelutyön keskeinen tiedonlähde on valtakunnallinen lastensuojelurekisteri, johon kunnat ovat velvollisia toimittamaan sijoitet-  
tujen ja huostaanotettujen lasten tiedot. Tätä rekisteriä ylläpitää Terveiden ja hyvinvoinnin laitos (THL). Tieteellisissä rekisteritutkimuksissa lastensuojelurekisterissä olevia tietoja on ollut mahdollista yhdistää muihin rekisteritietoihin (Tilastolaki 13§). Lastensuojelun rekisteriin ei kuitenkaan ole saanut kerätä tietoa sijoitusten ja huostaanottojen syistä. Tarkoista sijoituspaikoista ei ole rekisteritietoa, eikä myöskään avo-  
huollon asiakkuutta ja lastensuojeluilmoituksia koskevasta syistä.

Sosiaalihuollon asiakastietoja ollaan kehittämässä yhdenmukaisiksi ja tietojärjestelmien yhdenmukais-  
tamisen avulla tieto saadaan käyttöön siellä, missä asiakasta palvellaan. Muutoksella tuetaan toiminnan  
tehostamista ja sosiaalipalveluiden kehittämistä. Sosiaalihuollon valtakunnallisten tietojärjestelmäpalvelu-  
jen ja määrämuotoisen kirjaamisen toimeenpanohanke (Kansa-hanke)<sup>1</sup> toteuttaa osaltaan sosiaali- ja terve-  
ysministeriön (STM) strategiaa ”*Sote-tieto hyötykäyttöön – Tieto hyvinvoinnin ja uudistuvien palveluiden  
tukena*”<sup>2</sup>. Hankkeen keskeisenä tavoitteena on edistää palvelujärjestelmän vaikuttavuutta paremman tie-  
donhallinnan ja sähköisten palvelujen avulla Kansa-hanke on osa pitkään jatkunutta sosiaalihuollon tiedon-  
hallinnan kehittämistä, joka käynnistyi vuonna 2005.

STM:n linjausten mukaisesti ensin on toteutettu terveydenhuollon toimintaa tukemaan sähköinen lää-  
kemääräys ja valtakunnallinen Potilastiedon arkisto. Terveydenhuollon ratkaisujen rinnalla on kehitetty  
sosiaalihuollon valtakunnallista asiakastiedon arkistoa ja muita valtakunnallisia tietojärjestelmäpalveluja.  
Suunnitelmadokumenttien (esimerkiksi *Sosiaalihuollon valtakunnallinen kokonaisarkkitehtuuri*<sup>3</sup>) lisäksi  
toteutusta on ohjeistettu ja vaiheistettu myös laissa sosiaalihuollon asiakasasiakirjoista<sup>4</sup> ja laissa sosiaali- ja  
terveydenhuollon asiakastietojen sähköisestä käsittelystä<sup>5</sup>.

Jotta asiakkaan tietoja on mahdollista hyödyntää oikea-aikaisesti, tietoturvallisesti ja organisaatiosta  
riippumatta, tarvitaan viestinvälityspalvelujen lisäksi paljon yhteisesti sovittuja määritelmiä. Nämä muu-  
tokset edellyttävät toimintatavan muutoksia. Tavoitteina on, että tulevaisuudessa (Rötsä 2016<sup>6</sup>):

1. Sosiaali- ja terveydenhuollon toimijat voivat hyödyntää asiakas- ja potilastietoja Kanta-palveluista<sup>7</sup>  
asiakkaan ja asiakasprosessin tarpeiden mukaan.
2. Tietojen parantunut saatavuus ja rakenteisuus ovat mahdollistaneet sähköisten asiointipalvelujen  
kehittämisen.
3. Valtakunnallisia tietovarantoja<sup>8</sup> voidaan hyödyntää myös muussa käyttötarkoituksessa kuin asiakas-  
työ, kuten tilastoinnissa, tutkimuksessa tai raportoinnissa.

---

<sup>1</sup> [http://www.thl.fi/attachments/tiedonhallinta/Kansa\\_hankesuunnitelma\\_pdf.pdf](http://www.thl.fi/attachments/tiedonhallinta/Kansa_hankesuunnitelma_pdf.pdf)

<sup>2</sup> [SoTe-tieto hyötykäyttöön -strategia](#)

<sup>3</sup> Laaksonen ym. 2015. Laaksonen Maarit, Aaltonen Anna, Hyppönen Konstantin, Huovila Mikko ja Peksiev  
Tiina. Sosiaalihuollon asiakastietojen käsittely ja valtakunnalliset tietojärjestelmäpalvelut. Sosiaali- ja terve-  
denhuollon valtakunnallinen kokonaisarkkitehtuuri, Tavoitetila 2020 v. 1.0. Terveiden ja hyvinvoinnin laitos.  
Ohjaus 9/2015. Saatavilla: <http://urn.fi/URN:ISBN:978-952-302-515-8>

<sup>4</sup> Laki sosiaalihuollon asiakasasiakirjoista 254/2015

<sup>5</sup> Laki sosiaali- ja terveydenhuollon asiakastietojen sähköisestä käsittelystä 159/2007

<sup>6</sup> Rötsä ym. 2016. Maarit Rötsä, Heidi Berglind, Mikko Huovila, Konstantin Hyppönen, Tiina Peksiev & Juha  
Mykkänen. Sosiaalihuollon valtakunnallisten tietojärjestelmäpalvelujen ja määrämuotoisen kirjaamisen toi-  
meenpanohanke (Kansa-hanke), Luonnos, THL/Ohjaus 2016.

<sup>7</sup> <http://www.kanta.fi/>

<sup>8</sup> [http://www.thl.fi/attachments/tiedonhallinta/Kansa\\_ka\\_pdf.pdf](http://www.thl.fi/attachments/tiedonhallinta/Kansa_ka_pdf.pdf)

Tämä raportti on LaskeTut-hankkeessa tehdyn lastensuojelun syyselvityksen tuotos. Raportissa tehdään historiallinen katsaus aikaisempaan huostaanoton syiden luokitteluun ja tehtyihin erilliselvityksiin Suomessa (luku 1.1). Sen jälkeen kartoitetaan pohjoismaissa käytössä oleva lastensuojelutoimien syiden tilastointi ja huostaanoton syiden luokittelu (luku 1.3). Lisäksi selvitetään HuosTa-hankkeen ja muutamien muiden kuntien käytössä olevat lastensuojelun syiden luokitukset (luku 2.2). Seuraavaksi kuvataan lastensuojelun syyluokituksen pilotointi ja sen kokemukset Espoossa (luku 2.4). Raportin lopussa tehdään ehdotukset huostaanoton syiden luokittelusta ja tiedonkeruun seurannasta (luku 4).

# 1 Lähtökohtia

Lasten huostaanoton syiden seuranta sitoutuu aikaan ja sen tuomiin tarpeisiin. Esimerkiksi sodan jälkeen haluttiin nostaa näkyviin asuntopolitiikka ja asunnottomuus. Pekka Kuusi (1968) tarkasteli huostaanoton syitä aviosyntyisten ja aviottomien lasten osalta, mikä tieto varhaisissa tilastoissa aina raportoitiin. Hän luokitteli huostaanoton syyt seuraavasti 1) lapsen oma sairaus, 2) isän, äidin tai molempien kuolema, 3) lapsen hylkääminen, 4) vanhempien erilaatuinen holtittomuus hoitokvyyttömyyden aiheuttajana, 5) vanhempien sairaus, työssäolo ym. huoltokvyyttömyyden aiheuttajana, 6) asuntovaikeudet, 7) muut syyt. Kuusen luokitteluryhmien osalta voi nähdä heijastumaa sen suhteen, onko syy itse aiheutettu vai ei. Luokituksen käyttö toi esille, että ennen sotia aviosyntyisten ja aviottomien lasten huostaanoton syyt erosivat toisistaan. Kahdella kolmesta aviosyntyisestä lapsesta huostaanoton syynä oli lapsen sairaus tai vanhemman kuolema, sairaus tai työssäolo. Tämä oli syynä vain yhdellä neljästä aviottomasta lapsesta, joista taas päinvastoin kaksi kolmesta oli otettu huostaan hylkäämisen tai vanhempien holtittomuuden takia

Virallisen tilaston sisältämät huostaanoton syyt sitoutuvat kulloinkin voimassa olevaan lakisääteiseen määrittelyyn huostaanoton kriteereistä. Julkisen vallan vastuuta tietää huostanaotettujen lasten hyvinvoinnista on käsitelty laajemmin erillisessä artikkelissa (Heino 2016). Seuraavassa tehdään historiallinen katsaus syiden tilastolliseen luokitteluun ja sen muutoksiin. Toiseksi taustoitetaan syiden seuranta erilliselvitusten avulla ja kolmanneksi tehdään katsaus pohjoismaihin.

## 1.1 Lastensuojelun toimenpiteiden syiden tilastoinnin alkuvaiheet Suomessa

Valtio on aikanaan pitänyt tärkeänä seurata virallisten tilastojen avulla lastensuojelutoimien taustalla olevia syitä, tehtyjä interventioita sekä annettuja palveluja. Suomessa kansallinen lastensuojelutilaston ylläpidon katsotaan alkaneen 1920-luvulla (Tilastotiedote 10/1996, 5). Virallisten tilastojen luokitukset huostaanoton syistä heijastavat voimassa olleiden lakitekstien määräytyksiä, ja ne kuvastavat myös aikaansa (taulukko 1). Virallisissa tilastoissa lastensuojelutoimien syiden seurannassa ja niiden luokittelussa kunnat noudattivat keskushallinnon ohjeita.

Ensimmäinen lastensuojelulaki (52/1936) luettelee tilanteet, joissa lautakunnan on ryhdyttävä lastensuojelutoimiin: ”Huoltolautakunnan tulee ryhtyä tässä luvussa mainittuihin toimenpiteisiin, jos lapsi on yhteiskunnan huollon tarpeessa sen takia,

- a) että hänen vanhempansa ovat kuolleet tai hänet hylänneet;
- b) että hän ruumiillisen sairauden, tylsämielisyyden, mielisairauden, aistivallisuuden, raajarikkoisuuden tai muun sellaisen vajavaisuuden tähden tarvitsee erityistä kodin ulkopuolella annettavaa hoitoa ja kasvatusta, jota hän ei vanhempain toimenpiteestä voi saada ja jota ei muutenkaan hänelle hankita;
- c) etteivät vanhemmat sairauden, ymmärtämättömyyden, juoppouden tai muiden sellaisten syiden tai olosuhteiden takia anna hänelle tarpeellista hoitoa ja kasvatusta eikä siitä muutenkaan ole huolta pidetty
- d) että häntä kodissa pahoinpidellään tai häntä siellä uhkaa muu vaara hengen, terveyden tai siveyden puolesta; tai
- e) että hän omasta tai vanhempainsa syystä rikkoo tämän lain 7 luvun säännöksiä vastaan tai laiminlyö oppivelvollisuuslain mukaisen koulunkäynnin taikka käytöksellään rikkoo koulun järjestystä vastaan eikä ole koulun kurinpitokeinoin ojennettavissa.

”Lautakunnan tulee myös ryhtyä toimenpiteisiin, jos lapsi tai nuori henkilö on tehnyt rangaistavan teon, mikä hänen ikänsä tähden tai muusta syystä on jätetty syytteeseen panematta tai rankaisematta, tahi jos hän kerjää tai havaitaan muutoin irtolaiseksi taikka hänet on tavattu juopuneena eikä häneen nähden ole ryhdyttävä alkoholilaissa säädettyihin toimenpiteisiin.”

Vuoden 1936 laki porrasti toimenpiteet neuvonnasta ja ohjauksesta erilaisiin tukitoimiin ja suojeluvallontaan. Tuon ajan tilastotaulut olivat informatiivisia, ja niihin oli tiivistetty koko laaja tietokokonaisuus,



sukupuolijakaumaa unohtamatta. Vuonna 1956 ohjeistettiin lastensuojelulomakkeiden käyttö sekä lastensuojelutapausten ilmoittaminen huoltotilastoon. Jokaisesta lapsesta täytettiin kunnassa vaaleanpunainen kortti. Se toimitettiin sosiaalihuoltoon. Manuaaliset vaiheet vähenivät, kun koodattu aineisto toimitettiin Valtion tietokonekeskukseen tallennettavaksi, ja sieltä sosiaalihuolto sai tilaamansa tulosteet. Tulosteet mapitettiin muun muassa lääneittäin, ja niiden kopiot toimitettiin lääninhallitusten käyttöön. 1980-luvun alussa sosiaalihuollon tilastoaktuaari Kyllikki Korvella oli lisäksi omia arkistoja, joita hän käytti apunaan voidakseen esimerkiksi vastata tiedotusvälineiden vuosittain toistuviin kysymyksiin.

Rekisteripohjainen tilastointi jatkui tämän mukaisesti vuoteen 1983 asti kaikista lastensuojelun asiakkaista. Sen jälkeen tulee tauko. Vuodelta 1987 koottiin lastensuojelun asiakkaita koskeva tilasto ja tilastoa syventävä erillistiedosto. Uudistettu lastensuojelurekisteri perustettiin sisällöltään aiempaan verrattuna huomattavasti supistettuna vuonna 1991. Tiedot kootaan vain oman kodin ulkopuolelle sijoitetuista lapsista ilman perhe- ja syytietoja.

Lastensuojelulain (52/1936) voimaantulon jälkeen tilastoitujen syyluokkien muutokset vuodesta 1936 vuoteen 1983 olivat vähäisiä. Syyt oli ryhmitelty kolmeen: vanhempiin ja lapsiin liittyviin sekä muihin olosuhteisiin. Muissa olosuhteissa näkyy yhteiskunnan muutos, ja tilastoluokkiin ilmaantui 1950-luvulla asuntovaikeudet sekä vanhempien ansiotyö (joka vei monen huoltajan kauas kotoa parakkielämään), avioerojen lisääntyminen ja elatusvelvollisuuden laiminlyönnistä johtuvat taloudelliset vaikeudet. Vuodelta 1969 tuotettiin erillinen yhteenvetotaulu, johon uutena asiana nimettiin juoppouden yhteyteen huumaavien aineiden käyttö.

Sosiaalityöhön tuli 1970-luvulla uusi sukupolvi koulutettuja sosiaalityöntekijöitä. Myös lainsäädännössä luotettiin ammatilliseen arvioon, ja huostaanoton kriteerit muutettiin perustumaan kokonaisvaltaiseen harkintaan ja ammatilliseen arvioon – ei enää yksittäiseen luetteloon asioista, joiden perusteella toimiin on ryhdyttävä. Tämä konkretisoituu vuonna 1983 uusitussa lastensuojelulaisissa (683/1983), vaikka syytekijöiden luettelo näkyy kuitenkin vielä lapsen käyttäytymiseen liitetystä muotoilusta. Laki määrittää, että huostaanottopäätöstä ei voi tehdä ennen kuin kolme kriteeriä on samanaikaisesti voimassa. Sosiaalihuollon on otettava lapsi huostaan ja järjestettävä hänelle sijaishuolto, jos

1) puutteet lapsen huolenpidossa tai muut kodin olosuhteet uhkaavat vakavasti vaarantaa lapsen terveyttä tai kehitystä taikka jos lapsi vaarantaa vakavasti terveyttään tai kehitystään käyttämällä päihteitä, tekemällä muun kuin vähäisenä pidettävän rikollisen teon tai muulla niihin rinnastettavalla käyttäytymisellään, jos

2) tarkoitetut toimet eivät ole tarkoituksenmukaisia tai mahdollisia taikka jos ne ovat osoittautuneet riittämättömiksi, ja jos

3) sijaishuollon arvioidaan olevan lapsen edun mukaista.

Vuonna 1984 tuli voimaan laaja sosiaali- ja terveydenhuollon lainsäädäntöpaketti sekä sen mukainen suunnittelu- ja valtiosuuslaki (SVOL). Se oli käännekohta koko sosiaalihuollon tiedontuotannossa. Sosiaalihuolto lopetti yleiskirjeellään (1984) kuntien velvollisuuden tilastotietojen antamiseen. Sisällöllisiä perusteluja ei kirjeessä esitetty, vaan todettiin teknis-lakonisesti: ”seurannan sisältöä on lakiuudistusten takia uudistettava”. Tämän jälkeen ei ole koottu mitään yksilökohtaista tietoa lastensuojelun avohuollon asiakkaana olleista lapsista eikä heidän saamistaan palveluista.

Vuonna 1984 voimaan tullut lastensuojelulaki korosti vanhempien kasvatuksen tukea ja kokonaisvaltaista huostaanottotarpeen arviointia lapsen edun kannalta. Erillistilasto koottiin vuodelta 1987. Silloin syiden kategorisoinnissa pyrittiin tuomaan ongelmakeskeisyyden rinnalle joitain neutraaleja kategorioita. Tarjolle tuotiin ”lapsen ja nuoren kasvukriisi” sekä ”perheristiriidat”, sillä lapsen huolto- ja tapaamisriidat olivat nousseet vahvasti keskusteluun, ja niiden heijastuksia lastensuojeluun haluttiin tuoda näkyväksi. Myös vanhempien psyykkiset vaikeudet lisättiin listaan, koska laki velvoitti aikuisten palvelut huomioimaan lapsen järjestäessään hoitoa vanhemmalle. Taulukkoon (taulukko 1) on koottu tilastoidut huostaanoton syyt ja kategorioiden muutokset vuosilta 1936–1983 ja 1987.

Taulukko 1. Tilastoidut lastensuojelun toimenpiteiden ja huostaanoton syyt sekä kategorioiden muutokset vuosina 1936–1987

1936 16 vuotta nuorempien avuntarpeen syy	1937, 1938 huostaanottamisen syy	1950, 1951 ja 1954	1968, 1969	1976, 1978	1983 asti	1987 erillistilasto
<b>Lapsen</b> Kivulloisuus Sairaus Mielisairaus Tylsämielisyys Sokeus Kuurous Raajarikkoisuus	<b>Lapsen</b> Sairaus Tylsämielisyys Mielisairaus Sokeus Kuurous Raajarikkoisuus Sopimaton ansiotoimi Koulunkäynnin laiminlyönti Koulun järjestyksen rikkominen Rangaistava teko Kerjääminen Irtolaisuus Tapaaminen juopuneena * v 1937 poistettu: Kivulloisuus	1950 lisätty: Kerjääminen  1951 Muutettu: Tylsämielisyys → Vajaamielisyys  Lisätty: Muu sielullinen poikkeavuus  1954 eriytetty turvattuuden ja suojelukasvatusta tarvitsevien huostaanottojen syyt lisätty: Vanhemmista johtuva syy	Julkaistu erikseen: Ehkäisevien toimenpiteiden syyt turvattomien ja suojelukasvatusta tarvitsevien osalta. Ehkäisevien syyden lapseen liittyvässä kategoriassa vain sairaus ja sielullinen poikkeavuus. Huostaanotettujen osalta luokittelu ennallaan lisätty: Sairauden yhteyteen mielisairaus  muutettu: Raajarikkoisuus → Vammaisuus  Ainoastaan 1969 julkaistu taulukko: Lastenkotiin sijoitettujen syyt, jossa lapseen liittyen lisätty: Karkaaminen ja Huumaavien aineiden käyttö	1978 poistettu: Vajaamielisyys Sokeus Kuurous Raajarikkoisuus Sielullinen poikkeavuus Sopimattomat ansiot Kerjääminen	<b>Lapsen</b> Sairaus tai vammaisuus  Koulusopeutumattomuus: Koulunkäynnin laiminlyönti Koulun järjestyksen rikkominen  Lapsen sopeutumattomuus: Rangaistava teko Päihteiden käyttö Irtolaisuus Muu syy	<b>Lapsen, nuoren kehitykseen ja käyttäytymiseen liittyvät tekijät:</b> Kasvukriisi Sairaus tai vammaisuus Psyyykkiset vaikeudet Kouluvaikeudet Väkivaltainen käyttäytyminen Rikollinen teko Päihteiden käyttö Muut sopeutumisoongelmat (esim. karkailu)

<b>Isän, äidin tai molempien vanhempien</b> Kuolema Työkyvyttömyys Sairaus Laiskuus, huolimattomuus Juoppous Irstas elämä, irtolaisuus Lapsensa hylkääminen Vapausrangaistus	Kuolema Lapsen hylkääminen Sairaus, vähentynyt työkyky Työn puute Kasvatuskyvyn puute Työhaluttomuus, huolimattomuus Juoppous Irtolaisuus Vapausrangaistus Lapsen pahoinpitely Koulunkäynnin estäminen	1951 lisätty: Ansiotyö Hoidon laiminlyönti Asuntovaikeudet Avio- tai asumisero  1957: Elatusvelvollisuuden laiminlyönti Lapsen pahoinpitely	muutettu: Työkyvyttömyys → Vähentynyt työkyky lisätty: Mielisairaus Vajaa-mielisyys  1969 Erillistaulussa eriytetty äitiin ja isään liittyvät syyt sekä lisätty: Juoppouden yhteyteen huumaavien aineiden käyttö	1976 muutettu: Juoppous → Päihteidenkäyttö 1978 poistettu: Mielisairaus Vajaamielisyys  yhdistetty: Vanhemman sairaus tai vammaisuus	<b>Isän ja/tai äidin</b> Kuolema Sairaus tai vammaisuus Lapsen hoidon laiminlyönti Kasvatuskyvyn puute Lapsen hylkääminen Työhaluttomuus, huolimattomuus Päihteidenkäyttö Irtolaisuus Vapausrangaistus Lapsen pahoinpitely Koulunkäynnin estäminen	<b>Lapsen ja nuoren kasvuoloihin liittyvät tekijät:</b> Vanhempien/huoltajan kuolema tai katoaminen Lapsen hylkääminen Vanhempien/huoltajan sairaus tai vammaisuus Vanhempien/huoltajan psyykkiset vaikeudet Perheristiriidat Lapsen hoidon laiminlyönti Avio- tai asumisero Kasvatusvaikeudet Lapsen pahoinpitely Vanhempien ansiotyö Vanhempien päihteiden väärinkäyttö Vanhempien/huoltajan muut sosiaaliset ongelmat (elatusvelvollisuuden laiminlyönti, vankilassaolo ym.) Lapsen huolto- ja tapaamisvaikeudet
Perheen suurilukuisuus	Lapsen muu vaaranalainen tila				<b>Kodin olosuhteet</b> Asuntovaikeudet Avio- tai asumisero Vanhempien ansiotyö Elatusvelvollisuuden laiminlyönti Muu syy	<b>Yhteiskuntaan liittyvät sosiaaliset ongelmat:</b> Työn puute (lapsen, vanh. tai molempien) Asuntovaikeudet (lapsen, vanh. tai molempien) Muu, mikä
<b>Muu syy</b>						<b>Muut tekijät, mitkä</b>

SVT XXI A 41. Köyhäinhuoltotilasto. köyhäinhuolto vuonna 1936.

SVT XXI Huoltotilasto 1. Köyhäinhuolto, lastensuojelu, irtolais- ja alkoholihuolto vuonna 1937.

SVT XXI A Huoltotilasto. Köyhäinhuolto, lastensuojelu, irtolais- ja alkoholihuolto 1938–40 (2); 1941–43 (3); 1944–46 (4).

SVT XXI A Huoltotilasto. SVT XXI A Huoltotilasto. Köyhäinhuolto, lastensuojelu, irtolais- ja alkoholisti sekä raittiushuolto vuosina 1947–48 (5); 1949–56 (6–13).

SVT XXI A Huoltotilasto 1957–1983

1987 Kivinen & Heinonen

Taulukkoon (taulukko 1) koottu huostaanoton tilastojen syyluokitus tuo näkyville, että lapsen ja vanhempien tilanteessa huostaanottoon liittyvinä tekijöinä on listattu yhä lukuisampia asioita. Niiden kokonaismäärä on lisääntynyt 22:sta 38:aan, kun vuoden 1983 tilastossa lapsen liittyviä tekijöitä luokiteltiin kuusi ja lisäksi muu syy. Vastaavasti vanhempiin liittyen tekijöitä luokiteltiin 11 vuonna 1983 ja lisäksi viisi kodin olosuhteisiin liittyvää tekijää.

Suomessa viimeisin valtakunnallinen tilasto- ja tutkimusaineisto on koottu vuoden 1987 aikana lastensuojelun asiakkaana olleista lapsista. Se sisältää syytietojen lisäksi tietoa muun muassa lasten taustoista, asiakkuuden alkamisesta ja palvelujen käytöstä. Kuten todettu, Suomessa ei ole enää kansallisesti käytössä vastaavaa tilastoseurantaa. Sen sijaan on kehitteillä ajatus keskitetystä arkistosta ja sen mahdollisesta hyödyntämisestä tilastotietojen keruussa<sup>9</sup>.

Rekisteripohjainen tilastointi käynnistyi uudelleen tauon (1983–1990) jälkeen vuonna 1991 (Lastensuojelu 1987, 1991; Muuri 1993), mutta tietosisällöltään huomattavasti supistettuna. Vuoden 1993 valtionosuusuudistuksen jälkeen keskushallinnossa käytiin systemaattisesti läpi tarvittavan tiedon rakenne ja sisältö. Erityistä huomiota kiinnitettiin niihin tietoihin, jotka voitiin tuottaa kuntapohjaisena. Toiseksi tarkastelun kohteena olivat ne sosiaalihuollon tiedot, joiden keräämisestä piti erikseen säätää muuttujakohtaisesti eli henkilötunnukseen perustuvat rekisteripohjaiset tiedot.

Terveyden ja hyvinvoinnin laitos (THL) toimii lastensuojelun, kuten muunkin sosiaali- ja terveydenhuollon tilastoviranomaisena. Laissa sosiaali- ja terveysalan tutkimus- ja kehittämiskeskuksen tilastotoinnista (409/2001) säädetään (2 § 2 mom) tietojenantovelvollisuudesta ja myös määritellään tarkasti, mitä tietoja lastensuojelurekisteriin saa kerätä. Sen mukaan kunnat ja kuntayhtymät sekä julkiset ja yksityiset sosiaali- ja terveydenhuollon palvelujen tuottajat ovat salassapitoa koskevien säännösten estämättä velvollisia antamaan vuosittain [THL:lle] kodin ulkopuolelle sijoitettuja lapsia ja nuoria koskevat tiedot *sijoituspaikasta, sijoitusperusteesta, sijoitusajasta ja huoltajuudesta*. Sijoitusperusteella on tarkoitettu tässä juridista perustetta, jonka nojalla sijoitus on tehty (avohuollon tukitoimi, kiireellinen sijoitus, suostumukseen perustuva huostaanotto, tahdosta riippumaton huostaanotto, jälkihuolto).

Koska lainsäädäntö ei salli lastensuojelun avohuollon asiakkaista koottavaa rekisteritietoa, kuntia on pyydetty toimittamaan kokonaislukumääriä koskien lastensuojelun avohuoltoa ja jälkihuoltoa vuodesta 1991. Tiedonkeruu laajeni kattamaan myös lastensuojeluilmoitukset vuonna 2008 lastensuojelulain uudistamisen jälkeen. Lastensuojelun tilastointi koostuu nykyisin kolmesta kokonaisuudesta: 1) Sijoitettuna olleiden lasten henkilötunnuspohjaisesta lastensuojelurekisteristä, 2) kuntien lastensuojeluilmoituksia, lastensuojelutarpeen selvityksiä ja avohuollon asiakasmääriä koskevasta tiedonkeruusta sekä 3) kuntien lastensuojeluprosessin alkuvaiheen käsittelyaikoja koskevasta seurannasta.<sup>10</sup>

Lastensuojelun tilastoinnin ulkopuolelle jää monia asioita. Lastensuojelun tukitoimena annetuista palveluista ei ole tilastoitua tietoa sen enempää avohuollon kuin jälkihuollon palveluina. Vuoteen 1983 asti koottiin tilastot jokaisen lastensuojelulaitoksen paikkamääristä, henkilöstömääristä ja henkilöstön rakenteesta sekä kustannuksista. Nykyään yksityisten palveluntuottajien rekisteriin kootaan tietoja yksityisten ylläpitämistä luvanvaraisista lastensuojelulaitoksista ja perhekodeista. Valtion koulukodeista on esillä tietoa (<http://www.valtionkoulukodit.fi/>), mutta ei julkaistua vuositilastoa. Kunnallisista ja kuntayhtymien laitoksista ei koota mitään yksikkökohtaista tietoa valtakunnallisesti.

## 1.2 Erillisselvityksiä 1980-luvulta alkaen

Valtion keskushallinnon alaisena virastona/laitoksena sosiaalihuollon ja sen jälkeisten virastojen perustehtävään on kuulunut sosiaali- ja terveysalan kehityksen ohjaaminen, seuranta ja arviointi. Vuonna 1983 Lastensuojelulain hyväksymisen yhteydessä eduskunta edellytti, että hallitus seuraa tarkoin lain toteutumista ja tekee mahdollisten epäkohtien ilmetessä tarvittavat lainmuutosehdotukset sekä antaa eduskunnalle

---

<sup>9</sup> <http://urn.fi/URN:ISBN:978-952-302-515-8>.

<sup>10</sup> <https://www.thl.fi/fi/tilastot/tilastot-aiheittain/lasten-nuorten-ja-perheiden-sosiaalipalvelut>

viiden vuoden kuluessa selonteon lastensuojelun tilasta, kehityksestä ja tarvittavista toimenpiteistä. Eduskunnan ponsi toimi taustatukena sille, että erilliselvityksiä käynnistettiin. Selonteon tausta-aineistoksi tuotettiin edellä (luku 2.1) mainittu vuoden 1987 tiedonkeruu sekä erillinen selvitys (Kivinen 1989), jossa kuvataan tiedonkeruun aukkoja sekä tehdään ehdotuksia lastensuojelun tietopohjan kehittämiseksi. Lisäksi koottiin ”tiedonsirpaleita lastensuojelun sijaishuollosta” (Eräitä lastensuojelun kehityssuuntia 1988). Muun muassa sosiaalihuollon suunnitteluosastolta Esa Arajärvi (1988) osallistui talkoisiin tekemällä erillisen selvityksen vuoden 1985 aikana tehdyistä uusista huostaanotoista. Hänellä oli aineistona lomakkeet, joille huostaanottopäätös oli tehty ja johon huostaanoton perusteet oli kirjattu. Johtopäätösten koonti lomakkeille kirjoitettujen tekstien perusteella oli vaativa tehtävä, sillä ilmaisujen kirjoitusasu, pituus ja laajuus oli suuri.

Lääninoikeuksien/Hallinto-oikeuksien kanssa oli sovittu menettely lastensuojeluasioissa tehtyjen ratkaisujen kopioiden toimittamisesta sosiaalihuollon/Stakesiin. Yhä kasvavien huostaanottojen syihin kohdistuvien tiedustelujen motivoimana näistä ratkaisuista ryhdyttiin kokoamaan ja koodaamaan syitä. Silloinen projektisihteeri Raija Rantamäki luki hallinto-oikeuksien ratkaisut ja poimi niiden perusteluteksteistä tiedot huostaanoton syistä vuosina 1999–2004. Syiden luokittelu muodostui seuraavista kategorioista: vanhempien alkoholi tai huume, nuoren alkoholi tai huume, vanhemman psyykinen sairaus, lapsen psyykinen sairaus/häiriökäyttäytyminen, seksuaalinen hyväksikäyttö, pelkät koulunkäyntivaikeudet ja lapsen tai vanhemman muu syy. Noin joka kuudennen lapsen asiassa syy oli ”jokin muu vanhempaan liittyvä syy”, mikä osaltaan kuvasi luokittelun haasteellisuutta ja tilanteiden moninaisuutta.

Valtakunnallinen kuva lastensuojeluun valikoituneista asiakkaista oli 2000-luvun alussa aina vaan aukollinen. Keitä lapsia? Mistä syistä? Mitä apua he saavat? Mitä heille tapahtuu? Kun STM käynnisti sosiaalialan osaamiskeskuspilottina Osaava lastensuojelu -hankkeen 2000-luvun alussa, nousivat sen yhteydessä tietopohja- ja tutkimuskysymykset jälleen esiin. Hankkeessa haettiin konseptia lastensuojelun osaamista tukevalle tutkimusohjelmalle (Heino & Pösö 2003). Hanke loi ja vahvisti yhteyksiä toimijoiden välillä, ja sen päätyttyä jäi elämään ajatus yhteisestä tutkimuksesta, joka samalla vahvistaa ja mahdollistaa käytäntöjen kehittämisen. Yhteistyötä viriteltiin Stakesin, Pikassoksen ja Tampereen yliopiston kanssa hankkeesta, jossa voitaisiin saada kuva lastensuojelun asiakastilanteesta edes joidenkin kaupunkien kokonaisuudessa. Kuvaa haettiin kaupunkien lastensuojelun edustajien, osaamiskeskuksen, yliopiston ja Stakesin yhteistyönä innostuneessa ilmapiirissä. Yhteistyökumppanit kuvasivat kokemustaan prosessista raporttien sivuilla. Tampere (seutukunta), Pori ja Hämeenlinna lähtivät mukaan yhteistyöhön, ja tästä käynnistyi niin sanottu pilottien sarja (Heino 2007). Johanna Hiitola (2008) kokosi aineiston ja raportin vuonna 2006 huostaanotettujen lasten tilanteesta näissä kunnissa. Hankkeen jälkeen Tampere jatkoi lastensuojelun vaikuttavuuden mittaamisen kehittelyä.

Vuonna 2006 käynnistetyissä piloteissa laajennettiin tarkastelua verrattuna vuoden 1987 erillistutkimuksen kolmessa mielessä. Ensinnäkin lastensuojelun tarvetta aiheuttaneiden tekijöiden luokkia arvioitiin yhteisesti, ja näiden ”syy”tekijöiden muotoilua ajankohtaistettiin ja uudistettiin. Toiseksi tekijöitä ei arvioitu eikä asetettu tärkeysjärjestykseen, vaan niiden esiintyvyys haluttiin saada esiin kunkin lapsen lastensuojeluasian taustalta. Kolmanneksi kunkin tekijän merkittävyys lapsen asiassa arvioitiin Likert-tyyppisellä asteikolla. Lastensuojelun asiakkuuden taustalla olevaa tilannetta kuvaavien tekijöiden luettelo liitettiin edelleen vanhemmuuteen ja lapseen. Kutakin listattua tekijää sosiaalityöntekijä arvioi sen esiintyvyyden mukaan kunkin lapsen kohdalla asteikolla ei lainkaan – erittäin paljon/vahvasti. Tavoitteena oli myös selvittää monien tekijöiden samanaikaisuutta ja merkittävyyttä lapsen lastensuojelun tarpeen taustalla. Tutkimuksessa (Heino 2007; Hiitola 2008) tarkasteltiin tekijöiden ryhmittymistä faktorianalyysin avulla. Koska vastaava tutkimus oli tehty avohuollon uusista asiakkaista, voitiin vertailla sen syiden ryhmittymistä uusien huostaanotettujen lasten taustoihin.

Pilottitutkimusten kokemusten perustalle neuvoteltiin ja käynnistettiin Huostaanoton syyt ja taustat (HuosTa) -hanke vuonna 2014. Samoin kuin edellisessä vaiheessa, tässäkin THL:n tutkijat valmistelivat ”syyluokituksia” yhteistyössä kuntien sosiaalityöntekijöiden, johtavien työntekijöiden, sosiaalialan osaamiskeskusten sekä yliopistojen edustajien kanssa. HuosTa-hankkeen tutkimuksessa asetettiin huostaanoton kontekstitekijät, tämän päivän käytännöissä näkyvät ilmiöt, ”syyt” ja taustat laajempiin yhteyksiin. Sen lisäksi että aikaisempiin pilotteihin peilaten tarkastellaan vanhempien ja lasten toimintaan ja käyttäytymiseen liittyviä, yksilöön kohdistuvia tekijöitä, paneudutaan myös tekijöihin, jotka liittyvät käytettävissä ole-

viin palveluihin ja niiden toimintakykyyn, lapsen etuun, kunnan sosiaalityön ja lastensuojelun organisointiin. (Heino ym. 2016.)

Erilliselvelyksissä ja tutkimuksissa vuosilta 2006 ja 2014 on paljon samanlaista ja jotain erilaisuuksia (taulukko 3). Molemmista syyt luokiteltiin yhtäältä lapseen/nuoreen ja toisaalta vanhempiin ja vanhemmuuteen liittyviksi, mutta niiden jäsenystä selkiytettiin. Vuonna 2014 taustatekijöiden luokitteluun lisättiin yläkategoriat, joilla haluttiin korostaa vanhemmuutta, sen ongelmia taikka kasvatustyyliä ja lapsen terveydentilaa, yleisemmin lapsuuteen ja nuoruuteen liittyviä tekijöitä, ongelmallista käyttäytymistä ja myös yhteiskunnallisiin instituutioihin kiinnittymistä. Lisäksi taustatekijöiden tarkasteluun lisättiin perheen sosioekonomisiin ja ympäristötekijöihin liittyviä tekijöitä. Taulukko kolme havainnollistaa muutokset.

Taulukko 3. Lastensuojelun huostaanottoon liittyvät tekijät erilliselvelyksissä vuosina 2006 ja 2014.

2006 Pilot, selvitys	2014 HuosTa-hanke, selvitys
<p><b>Vanhempiin ja vanhemmuuteen liittyvät tekijät</b></p> <p>Vanhemman/pien avuttomuus  Vanhempien riittämätön vanhemmuus  Vanhemman/pien jaksamattomuus  Lapsen hoidon laiminlyönti  Vanhemman/piensairaus tai vammaisuus  Vanhemman/pien mielenterveysongelmat  Vanhempien päihteiden väärinkäyttö  Erityisesti huumeiden käyttö (+epäily)  Perheristiriidat  Lapsen huolto- ja tapaamisriidat  Perheväkivalta tai sen uhka  Lapsen pahoinpitely tai sen uhka  Lapsen seksuaalinen hyväksikäyttö tai sen epäily  Rikollisuus ja rikollinen elämäntapa  Taloudelliset vaikeudet  Työhön liittyvät tekijät  Asumiseen liittyvät tekijät  Muualla asuvan vanhemman aiheuttamat ongelmat</p>	<p><b>Vanhempiin ja vanhemmuuteen liittyvät tekijät</b></p> <p><i>Vanhemmuuteen liittyvät:</i>  Fyysinen sairaus  Vammaisuus  Toiminnan ohjaamisen vaikeus  Kehitysvammaisuus tai sen epäily  <i>Vanhempien ongelmalliseen käyttäytymiseen liittyvät:</i>  Alkoholinkäyttö  Muu päihteiden ja huumeiden käyttö tai sen epäily  Mielenterveysongelmat  Muut addiktio-ongelmat (some- ja peliriippuvuus)  Lapsen pahoinpitely tai sen epäily  Lapsen seksuaalinen hyväksikäyttö tai sen epäily  <i>Vanhemmuuteen/kasvatustyyliin liittyvät:</i>  Rikollisuus ja rikollinen elämäntapa  Uupumus ja jaksamattomuus  Kasvatustyyli sopimaton lapsen tarpeisiin nähden  Perheen sisäiset / uusperheiden väliset vuorovaikutusongelmat ja ristiriidat  Perheväkivalta tai sen uhka  Avuttomuus ja osaamattomuus  Lapsen hoidon laiminlyönti  Jatkuvat lasta repivät huolto- ja asumisriidat</p>
<p><b>Lapseen / nuoreen liittyvät tekijät</b></p> <p>Sairastelee paljon, fyysisesti sairas tai vammainen  Kehitys viivästynyt  Ristiriitoja vanhemman/pien kanssa  Kokenut väkivaltaa  Huono psyykkinen terveys  Käyttää väärin päihteitä  Vaikeuksia kaverisuhteissa  Vaikeuksia koulunkäynnissä  Vaikeuksia asumisessa  Vaikeuksia taloudenpidossa  Rikoksiin liittyviä ongelmia</p>	<p><b>Lapseen / nuoreen liittyvät tekijät</b></p> <p><i>Lapsen terveydentilaan liittyvät:</i>  Fyysinen tai neurologinen sairaus tai sen epäily, mikä?  Vammaisuus  Kehitysviivästymä tai sen epäily, kehitysvammaisuus  <i>Lapsuuteen ja nuoruuteen liittyvät:</i>  Identiteetin rakentumiseen liittyvät tekijät  Vaikeuksia kiinnittymisessä toveri- ja vertaissuhteisiin  Asema uusperheessä vaarantunut  Ristiriitoja vanhempien kanssa  Eristäytyminen kotiin  <i>Lapsen/nuoren ongelmalliseen käyttäytymiseen liittyvät:</i>  Alkoholin käyttö  Muiden päihteiden ja huumeiden käyttö tai sen epäily</p>

	Psyykkinen oireilu ja mielenterveysongelma Muihin addiktio-ongelma, kuten some- ja peliriippuvuus Väkivaltainen käyttäytyminen Seksuaalinen käyttäytyminen Rikollisuus ja rikollinen elämäntapa <i>Lapsen/nuoren kiinnittyminen instituutioihin:</i> Koulunkäyntiin ja opiskeluun liittyvät vaikeudet Työhön ja työaikoihin liittyvät vaikeudet Työttömyydestä johtuvat vaikeudet Itsenäiseen asumiseen liittyvät vaikeudet Taloudelliseen toimeentuloon liittyvät vaikeudet
	<b>Perheen sosioekonomisiin ja ympäristötekijöihin liittyvät asiat</b> Perheen taloudelliset vaikeudet Perheen tai vanhempien (erillään) asumiseen liittyvät tekijät Asuinalueeseen liittyvät tekijät Vanhempien työhön ja työaikoihin liittyvät tekijät Vanhempien työttömyyteen liittyvät tekijät Häätö ja / tai asunnottomuus

Vuonna 2006 lastensuojelun tarvetta aiheuttavien tekijöiden joukkoon toivottiin mukaan lapsen kehitysviivästymiä sekä lapsen/nuoren ristiriitoja vanhempien kanssa. Itsenäistymisvaiheessa nuoren vaikeudet taloudenpidossa koettiin asiaksi, jonka laajuudesta kaivattiin tietoa. Perheeseen liittyvinä tekijöinä nimettiin vuonna 2006 vanhempien avuttomuus, riittämätön vanhemmuus sekä jaksamattomuus. Huumeidenkäyttö ja käytön epäily, lapsen seksuaalinen hyväksikäyttö ja sen epäily sekä muualla asuvan vanhemman aiheuttamat ongelmat olivat ilmiöitä, joiden lisääntymisestä kuntaedustajat halusivat saada numerotietoa.

Vuonna 2014 tuotettuun luokitteluun vaikutti osaltaan julkisessa keskustelussa esiin nostetut ilmiöt, kuten nuoret, joille ei ollut tilaa uusperheessä, lapset joilla oli todettu tai epäiltiin neurologista sairautta, kotiin eristäytyvät nuoret ja ne, joilla oli vahva riippuvuus sosiaaliseen mediaan ja/tai peliriippuvuus. Kuntien edustajat ottivat esiin myös nuoren seksuaalisen käyttäytymisen, joka kohdistui häirintänä tai hyväksikäytönä perheen muihin lapsiin. Tällaisten uusien ilmiöiden esiintyvyys haluttiin saada näkyviin.

Vanhemmukseen liittyen vilkkain keskustelu käytiin siitä, miten käsitteellistetään kunnissa tunnistettu tilanne, jossa intensiivinkenkään apu ei tuota muutosta ja jota ei ole korrektia kuvata vanhemman heikkolajaisuuden kautta. Päädyttiin kategoriaan ”vanhemman toiminnan ohjaamisen vaikeus”. Toinen kuntien tunnistama asia liittyi tilanteisiin, jossa vanhemman kasvatustyyli on sopimaton lapsen tarpeisiin nähden (ankaruus – rajattomuus). Vastaavasti kuin nuorten kohdalla, myös vanhempien addiktio-ongelmana tunnistettiin some- ja peliriippuvuus.

Erikseen vuoden 2014 erillisselvitykseen luokiteltiin lisäksi kuusi perheen sosioekonomisiin ja ympäristötekijöihin liittyvää asiaa: perheen taloudelliset vaikeudet, perheen tai vanhempien (erillään) asumiseen liittyvät tekijät, asuinalueeseen liittyvät tekijät, vanhempien työhön ja työaikoihin liittyvät tekijät, vanhempien työttömyyteen liittyvät tekijät ja häätö ja/tai asunnottomuus.

Erillisselvityksien yhteydessä ei kriittistä käsitteellistä analyysia huostaanoton taustatekijöistä ole tehty, vaan toteutus perustui aiempaan tilastoa varten tehtyyn luokitukseen ja sosiaalityöntekijöiden kanssa käytyihin keskusteluihin.

### 1.3 Lastensuojelun syiden tilastointi pohjoismaissa

Pohjoismaiden sosiaalitalastojen koordinoinnista vastaa Nordic Social Protection Statistics (NOSOSCO), joka on Pohjoismaiden ministerineuvoston alainen tilastokomitea. Se laatii vertailuanalyysseja ja kuvauksia sosiaaliturvatoimenpiteiden laajuudesta ja sisällöstä. Vuonna 2005 pohjoismainen tilastojulkaisu sisälsi luvun, jonka teemana oli lastensuojelu.

Vuoden 2014 lopulla pohjoismaisessa kokouksessa käsiteltiin sosiaalipalvelujen tilastointia ja asiakastietoja. Kokoukseen Suomen edustajana osallistunut ja siitä matkaraportin laatinut Jarmo Kärki (2014) toteaa, että pohjoismaiden sosiaalihuollon ja lastensuojelun tilastointi vaihtelee paljon maittain niin vastuorganisaation, tekniikan, tiedonkeruun kuin sisältöjen suhteen. Pohjoismaisittain yleisinä ja yhteisinä ongelmina on tilastoaineiston vähäinen tutkimuskäyttö ja se, että kuntien tietojärjestelmät eivät tue tilastotutointa.

**Ruotsissa** syiden tilastointi tuotetaan kolmen kategorian avulla: lapsen kasvatus- ja kasvuympäristötekijät (miljöfall), lapsen käyttäytymistekijät (beteendefall) sekä kolmas vaihtoehto, joka sisältää molemmat edelliset. Ruotsissa ollaan parhaillaan kehittämässä lasten ja työikäisten tilastojen keruuta. **Tanskassa** sosiaalipalvelut on järjestetty alueilla hyvin eri tavoin ja tämä aiheuttaa ongelmia tilastotiedonkeruulle. Tanskassa Kärjen (2014) mukaan koetaan, että sosiaalitulostat eivät ole tarpeeksi kattavia ja laadukkaita. Osasyynä on epäyhtenäinen dokumentaatio kuntien sosiaalitoimissa. Usein paikalliset tiedot ovat järkeviä paikallisella tasolla, mutta eivät enää kansallisella tasolla. Tanskassa kerätään sosiaalipalveluissa tietoja henkilöistä, organisaatioista, toiminnasta, suoritumisista, kustannuksista ja tuloista. Tanskassa on painetta kehittää suoritumistietojen ja taloustietojen linkittämistä, jotta voidaan verrata alueita keskenään. Henkilötunnusaineistoja saa käsitellä vain tilastokeskus, joka luovuttaa esim. yhdistettyjä ja anonymisoituja tietoja ministeriölle pyynnöstä.

Pohjoismaisessa kokouksessa Tanskaa edustanut Gadmar totesi, että sosiaalihuollon tilastojen kehittäminen pitäisi turvata substanssilainsäädännöllä: jokaiseen substanssilakiin pitäisi saada kirjaus tilastoinnista ja dokumentaatiosta. Nykyisin tällaisia merkintöjä ei lainsäädännössä ole. Ankestyrelsen tekee yhteistyötä Tanskan Socialstyrelsenin kanssa, joka edistää näyttöön pohjautuvien käytänteiden käyttöönottoa. Toistaiseksi sosiaalihuollon taloustiedoissa ei voida esittää kustannuksia asiakastasolla, ainoastaan yleisellä budjettimomenttitasolla. Tavoitteena on 10 vuoden päästä saada tarkempaa, asiakas- ja palvelutasoista taloustietoa. Tällaista on jo harjoiteltu, esimerkiksi on yhdistetty koululaisten rekisteritietoja ja heikossa asemassa olevien lasten sosiaalitietoja, mikä on todettu erittäin hyödylliseksi. Tanskassa suunnitellaan uutta tietovarantoa sosiaalihuollon tilastotiedoille, josta ehdotus hallitukselle tehty vuonna 2015. (Kärki 2014.)

**Islannissa** painitaan samojen ongelmien kanssa kuin muissakin pohjoismaissa. Paikallisessa palvelutuotannossa on vaikea jaotella palveluja tilastojen mukaan. Islannissa tiedonkeruu tapahtuu pääasiassa kuukausittain. Isot kunnat toimittavat tilastodatan Tilastokeskukselle sääntillisesti, pienten kuntien osalta tietojen toimittamisen suhteen on vaihtelua. (Kärki 2014.)

**Norjaa** edustaneen Tönsethin mukaan Sosiaalihuollon kirjaaminen koostuu kolmesta tasosta: kuntien omat lakiperustaiset tietotarpeet (maksut, päihdehoitokertomukset jne.), keskusvirastojen pyytämät lakiperustaiset tiedot (esim. asuintyyppi) ja vapaaehtoiset tiedot (esim. mitä on asiakkaan kanssa suunniteltu ja tehty). Norjassa tilastoja kerätään vuosittain, mutta ongelmia on siinä, että kunnat keräävät paljon tietoa itselleen, joka eroaa valtakunnallisesta tiedonkeruusta. Yksittäisillä ministeriöillä on oikeus kerätä lisätietoa, mutta ei vuosittain. Kuntien ja valtion tiedontarpeet saattavat olla keskenään erilaisia, mikä aiheuttaa laatuongelmia tiedonkeruuseen. Samoin tietyin väliajoin kerättävät tiedot saattavat olla puutteellisia tai vääriä. Tilastoinnissa käytetty palveluluokitus on ministeriön määräämä, eikä sen mukainen luokittelu toimi kunnolla kuntien tiedonkeruussa. (Kärki 2014.)

Norjassa kuntaministeriö otti vastuulleen kuntien tilastotiedonkeruun vuonna 2002. Tavoitteena on ollut siitä lähtien vähentää epäyhtenäistä tiedonkeruuta ja luoda yhä vahvempi kytkös talous- ja toimintatietojen välille. Norjassa on lisääntyvää painetta siirtää tilastotietojen laadunvarmistus entistä enemmän paikalliselta tasolta kansalliselle tasolle. On vaikeaa pystyä tilastollisesti seuraamaan asiakkaiden ja palvelujen siirtymiä valtiollisista palveluista kunnallisiin tai toisin päin. (Kärki 2014.)

Taulukossa 2 on esimerkki kahden pohjoismaan (Tanskan ja Norjan) kansallisen tilastoluokittelun tyylistä. Se tuo esille, miten lastensuojeluinterventioiden syiden luokitukset eroavat toisistaan näissä maissa monin kohdin.



Taulukko 2. Tanskan ja Norjan lastensuojelun syyt kansallisessa tilastossa

<b>TANSKA</b>	<b>NORJA</b>
<p><b>Lapseen liittyvät:</b>  Ulospäin suuntautuvat käyttäytymis- ja sopeutumisongelmat,  Sisäänpäin suuntautuvat käyttäytymis- ja sopeutumisongelmat  Itseä vahingoittava, huomiota hakeva käyttäytyminen  Nuorisorangaistus  Muu rikollinen käyttäytyminen  Puuttuvat perhesuhteet, katulapsi  Kouluongelmat  Kieliongelmat  Fyysisen terveyden ongelmat, toimintakyvyn aleneminen  Kehitysvammaisuus (ml autismi, ADHD ym.)  Kehityksellinen häiriö  Mielisairaus  Päihteiden väärinkäyttö  Muu terveydentila  Ongelmia vapaa-ajalla, ja/tai ystävyys-suhteissa, verkostoissa ym.  Yksin maahan tullut lapsi/nuori (vanhemmat ulkomailla)  Muu ratkaisevaa (syrjäyttävä) tekijä lapsen/nuoren olosuhteissa  Ei ratkaisevaa (syrjäyttävää) tekijää lapsen/nuoren olosuhteissa</p>	<p><b>Lapseen liittyvät:</b>  Vammaisuus  Psyykkiset ongelmat  Huumeiden käyttö  Käyttäytymisongelmat  Kotiolot</p>
<p><b>Vanhempiin liittyvät:</b>  Vakava hoidon laiminlyönti, lapsen hylkääminen ja hoitotoimenpiteiden estäminen  Hoidon laiminlyönti, heitteillejätto, vankeusrangaistus, lapsi heitetty ulos kodista  Vanhemman kuolema  Vakava sairaus tai muun perheenjäsenen kuolema  Perheväkivalta  Seksuaalinen hyväksikäyttö, inesti  Lapseen kohdistuva väkivalta tai sen uhka  Muu rikollinen käyttäytyminen  Fyysisen terveyden ongelmat, toimintakyvyn aleneminen  Kehitysvammaisuus  Psyykinen sairaus  Päihteiden väärinkäyttö  Epäterveelliset kotiolosuhteet  Adoptiotarkoitus  Muu ratkaisevaa (syrjäyttävä) olosuhdetta kotona  Ei ratkaisevaa (syrjäyttävää) olosuhdetta kotona</p>	<p><b>Vanhempiin liittyvät:</b>  Lapsen laiminlyönti  Fyysinen kaltoinkohtelu  Henkinen kaltoinkohtelu  Seksuaalinen hyväksikäyttö /inesti  Somaattinen sairaus  Psyykkiset vaikeudet  Päihteiden / huumeiden väärinkäyttö  Kyvyttömyys hoitaa lasta  Vanhempien kuolema  Rikollisuus  Perheväkivalta</p>
	<b>Muu syy</b>

Lapseen liittyvät syyt kuvataan tanskalaisessa tilastoinnissa tarkkaan, kun norjalaisessa ne hahmotetaan viiden teeman kautta. Norjassa tilastoidaan samat syyt avoimuuden palvelujen ja huostaanoton tilanteessa, ja tässä listassa on yhteensä 16 luokkaa (lisäksi ”muu syy”), joista 11 liittyy lapsen vanhempiin ja viisi lapseen. Verrattuna tanskalaiseen luokitteluun ilmaisun tyyli on erilainen. Tanskassa ”lapsen vakava hoidon laiminlyönti, lapsen hylkääminen ja hoitotoimenpiteiden estäminen sekä hoidon laiminlyönti, heitteillejätto ja lapsen ajaminen ulos kodista” sisältyvät Norjassa yhteen ainoaan luokkaan, ”lapsen laiminlyöntiin”. Toisaalta Norjassa eriytetään ”lapsen fyysinen ja henkinen kaltoinkohtelu” omaksi kategoriaksi. Tanskassa omana sijoituksen syynä nostetaan esiin adoptiotarkoituksessa tehty sijoitus, jota Norjan tilastoinnissa puolestaan ei ole.

Sosiaalihuollon ja lastensuojelun tilastointi vaihtelee paljon pohjoismaiden välillä niin vastuuorganisaation, tekniikan, tiedonkeruun tapojen kuin sisältöjen suhteen. Ongelmana ovat tilastoaineiston vähäinen tutkimuskäyttö ja se, että kuntien tietojärjestelmät eivät tue tilastotuotantoa. Samankaltaisuudesta huolimatta pohjoismaiden lastensuojeluun ja huostaanottoon liittyvissä käsitteissä, mutta myös lainsäädännön raken-

teissa on eroa. Esimerkiksi Ruotsissa pakkotoimiin liittyvät säädökset on koottu erilliseen LVU-lakiin. Lasten sijoitukseen kodin ulkopuolelle ja huostaanoton käsitteisiin liittyy eroja. Lisäksi menettelyissä, toimintatavoissa, käytännöissä voidaan havaita eroavuuksia (Grinde 1989; Hestbæk 1998). Eroja on muun muassa siinä, että Tanskassa adoptio luetaan osaksi lastensuojelutoimenpiteitä, Suomessa ei näin tehdä. Rikoksia tehneiden nuorten käsittely osana rikosseuraamus- ja lastensuojelun palvelujärjestelmää vaihtelee. Näitä erilaisuuksia ja niiden heijastumista tutkimukseen on eritelty muutamissa artikkeleissa (Pringle 1998; Pösö 2016).

Yhteenvedona voidaan todeta, että kansallinen tilastointi vaihtelee pohjoismaissa huostaanoton syiden seurannan suhteen. On maita, joissa niitä ei seurata lainkaan (Suomi), seurataan yleisellä tasolla (Ruotsi) ja seurataan tarkasti (Tanska, Norja). Viranomais- ja lainsäädäntökeskeisyys tekee lastensuojelun tilastojen kansainvälisen vertailun vaativaksi, käytäntöjen kansallisuuden ja paikallisuuden vuoksi joskus jopa mahdottomaksi tehtäväksi. Se, mitä lastensuojelulla kaiken kaikkiaan tarkoitetaan, voi vaihdella merkittävästi maasta toiseen.

## 2 Selvityksen toteuttaminen

Selvitys lastensuojelun syytiedoista toteutettiin THL:n ja yhteistyökumppanien kanssa vuosina 2014–2015. HuosTa-hankkeen kautta selvitystyössä olivat mukana THL:n lisäksi Espoon, Keravan, Porin, Riihimäen, Seinäjoen, Tampereen ja Hämeenlinnan kaupungit sekä Peruspalveluyhtymä Karviainen sekä sosiaalialan osaamiskeskukset Pikassos, Sosiaalitaito ja Socca, Heikki Waris Instituutti sekä Helsingin ja Tampereen yliopistot. Lisäksi selvitysprosessin aikana keskusteltiin (liite 1) THL:n sisäisiä ja ulkoisia asiantuntijaryhmiä, kuten Lapset, nuoret ja perheet -yksikön Lastensuojelutiimi, LASU2020 ryhmä,<sup>11</sup> Sosiaalihuollon asiakasasiakirjojen ja luokitusten asiantuntijaryhmä ja LaskeTut-hankkeen aikana toimineet eri työryhmit. Selvityksen aikana tehtiin yhteistyötä myös Asiakas- ja potilastietojärjestelmäpalvelu (Apotti) -hankkeen kanssa.

HuosTa-hanke tuotti neljänlaista aineistoa tähän selvitykseen. Ensinnäkin sijoituksen syihin keskittyvän lomaketyöryhmän keskustelut ja hankkeen työpajoissa syistä käyty keskustelut, jotka nauhoitettiin (2.1). Toiseksi sosiaalityöntekijöiden täyttämille kyselylomakkeille tuotettujen määritysten ja luokitusten toimituksesta ja tuloksista tehdyt havainnot, joista keskusteltiin. Hankkeessa mukana olevista kunnista koottiin niiden käyttämät lastensuojelun asiakkuutta kuvaavat luokittelut, joita vertailtiin keskenään (2.2). Neljänneksi prosessi tuotti ajatuksen pilotin toteuttamisesta, joka toteutettiin Espoossa (2.3). Lisäksi valmisteluun on osallistunut monta hallinnossa toimivaa asiantuntijaa, työryhmää, sidosryhmää ja tiimiä, joiden kanssa yhteistyössä luokitus viimeisteltiin (2.4) (liite 1).

### 2.1 HuosTa-Työpajakeskustelut

HuosTa-hankkeeseen kuuluvien tahojen kanssa käytiin keskusteluja seitsemässä työpajassa vuosien 2014 ja 2015 aikana. Useimmissa näistä työpajoista käsiteltiin lastensuojelun syyluokitusta. Työpajoissa käyty tutkimuskeskustelut nauhoitettiin ja litteroitiin työpajoihin osallistujien luvalla. Ensimmäisissä työpajoissa työstettiin kyselylomaketta, johon sisältyi luokitus lastensuojelun taustalla vaikuttavista, asiakkuutta kuvaavista tekijöistä. Lomakkeen luokitusta koskevissa työpajakeskusteluissa hyödynnettiin vuonna 2006 toteutuneen erillisselvitys-Pilotin lomakkeella olevaa luokitusta (taulukko 3). Keskusteluissa luokitukseen saatiin lastensuojelutyössä esiintyviä ja lastensuojelusasiakkaiden taustoja kuvaavia huomioita.

Vaikka tiedonkeruu ja syyluokitus lastensuojelutyössä koettiin tärkeänä tuli keskusteluissa esille myös monia tiedonkeruun haasteita. Suorat lainaukset luokitusta koskevista kommentteista on kerätty HuosTa-työpajoista.

*... ”itse kyllä kannatan tietojärjestelmien kehittämistä, mutta tuli mieleen vaan voimakkaasti tossa kohtaa, että ei yksittäinen syy alkais määrittää, se on must iso vaara, siis meidän asiakirjoissa ja sit sitä lasta”. (Työpaja 5)*

*”Jos se on nyt vuoden voimassa se ilmoituksen syyluokitus, et saada se tilasto, mut voiko se sen jälkeen tuhoutua, ettei se oo sen asiakkaan listassa sit väärässä tilastossa. Nää on varmaan niitä kysymyksiä, mitä sit pitää sen tietojärjestelmän kehittämisen kanssa olla tekemisissä.. Pitäiskö se sitte tilastoida erikseen asiakkaasta riippumatta jonnekin, et se ei kytkeydykään siihen asiakkaaseen vaan eli me tehdään tilastoa joka kertoo tai kuvaa meille tulleista yhteydenotoista, mutta ei yksilöidy siinä kohtaa asiakkaaseen kun ei voida olla varmoja että se on fakta”. (Työpaja 5)*

*”toi ero siinä et millä syyllä lastensuojeluilmoitus tulee ja mitä se päättyy asiakkuuteen, nii kans yks tyyppillinen ilmoitus on tällöinen, että lapsi on päiväkodis levoton, keskittymisvaikeuksia. Sit tehään selvitys ja*

---

<sup>11</sup> Lastensuojelun asiantuntijaryhmä (edustajat: STM, THL, KL, VALVIRA, TK, Kela, Helsingin ja Vantaan kaupunki), jonka THL on kutsunut koolle.

*itse asias siel on vanhemmilla päihdeongelmaa ja masentunu äiti ja niin pois päin. Sit se tavallaan kääntyy ki se ensisijainen syy johonki muuhun jonka takia. Eli se on varmaan aika oleellista erottaa siinä, koska ne on hyvin erityyppisiä sitte ku sitä asiaa selvitetään. Et se tulee näkyväksi.” (Työpaja 4.)*

Myös lastensuojeluasiakkuuden syiden kirjaamisen määrästä keskusteltiin:

*”Mä väitän et niitä syitä on aina enemmän ku yks. Se on se pointti et mimmoset ilmiöt, mitä erilaisia asioita on siinä asiakkuuden alkamisen aikaan.” (Työpaja 4.)*

Lastensuojeluilmoitusvaiheessa, kun ilmoituksia tulee eri tahoilta, työntekijän on haastavaa merkitä ”oikea” syy. Haastavaa syyn merkitseminen on myös silloin, kun kyseessä on esimerkiksi epäily rikoksesta, tai terveydentilasta. Todellisen syyn kirjaaminen puhututti HuosTa-hankkeen toimijoita.

*”Laitetaan muu syy, ku ei jotenki se ei mahdu niihin mihinkään, jos kirjottaa tai ei jotenki halua sitä sinne näkyviin, et mikä se on se syy” (Työpaja 4.)*

*”Jos aattelee noita sijoituksia, niin me tehdään jatkuvasti sijoituksia joiden erittäin merkittävä taustasy on se, että kummankaan vanhemman perheeseen ei mahdu tämä nimenomainen lapsi. Kirjaimellisesti vanhemmat potkasee lapsensa pihalle, jos mä nyt oikeen rumasti sanoisin.” (Työpaja 4.)*

Lastensuojeluasian vireilletulon syyn lastensuojelun työntekijät merkitsevät lastensuojeluilmoituksen. Vireilletulovaiheessa syy ei vielä sisällä arviota siitä onko syy aiheellinen tai todellinen.

*”Miten esimerkiks terveydenhuollossa tilastoidaan näitä, et ne tekee tietysti diagnoosin jossakin kohtaa mutta tilastoiko ne jokaisen yhteydenoton ja miten sitä tuotetaan sitä tietoa, onks meillä jotain mistä voitais ottaa oppia tästä tiedon tuottamisesta, koska se kuitenkin on oleellista et tiedostetaan se että on todella tärkeätä tietoa että minkälaisista asioista otetaan yhteyttä ja ollaan huolissaan ja voitais sit sitä kauttaki varautuu.” (Työpaja 5.)*

*”Aika usein se ilmoitus koskee sitä lapsen käytöstä ... sitte ku se rupee tarkentumaan.. ni sieltä hän tulee sit tämmösiä linjoja näkyviin että miten lapsi reagoi ja mitkä paineet siihen lapseen kohdistuu, se reagoi näin mut sit siellä on tämmöset palvelut, tämmöset perheeseen liittyvät syyt, tämmöset ympäristöön liittyvät syyt, silloin se tulis se prosessi sieltä näkyviin...” (Työpaja 5.)*

Lastensuojelun syyluokat eivät ole keskenään yhteismitallisia ja lisäksi syyt voivat olla niin sanotusti eri vakavuusasteisia. Lastensuojeluasiakkuuden syyn kirjaamisen yhteyteen toivottiin painoarvo syyn merkittävyydestä. Syyn merkittävyydelle, painoarvolle ehdotettiin luokitustyön alkuvaiheessa neljää tasoa, eli pääasiallinen syy (4), suuri merkitys (3), kohtalainen merkitys (2), vähäinen merkitys (1). Tästä keskusteltiin HuosTa-hankkeen työpajassa 4, josta seuraava lainaus:

*”Jotku on kauheen neutraaleja, lapsen huolto ja tapaamisoikeus. Siel on toisessa päässä koko lapsen elämän kestävä huoltoriita, joka voi johtaa loppuenlopuksi yhtenä syynä siihen, et se lapsi joudutaan huostaanottamaan. Ja toisessa päässä se on pieniä hankaluuksia tapaamisessa. Nää aste-erohan siinä loppuenlopuksi on, että sehän voi olla, et se huolto ja tapaamisoikeus on esimerkiks yks merkittävä lastensuojelun asiakkuuden syy.” (Työpaja 4.)*

*... ”on kauheen tärkeätä että siinä on useampi mahdollisuus merkata...” (Työpaja 5.)*

*”Päihdeongelmahan siis sinällään voi olla mitä tahansa, ... jos se on vakava ni sillontan sillä todennäköisemmin on merkitystä sen lapsen olosuhteiden kannalta ja sille vanhemmuudelle, mitä puutteita siinä vanhemmuudessa on kun se vanhempi käyttää päihteitä, et niinku siitä lapsen näkökulmasta. Et sillontan nää on myös kauheen stigmatisoivia vanhemman näkökulmasta just tämmöset luokittelut, kun ei ne kerro siitä vanhemmuudesta kuitenkaan kauheesti.” (Työpaja 5.)*

Syyluokitusta työstettäessä luokitukseen ehdotettiin tarkempaa luokittelutasoa koskien esimerkiksi huoltajan ja lapsen terveydentilaa. Näin saataisiin esille tieto siitä, minkä verran terveydentila-luokkaan merkitystä syistä on psyykkiseen ja toisaalta fyysiseen terveydentilan liittyviä. Tarkempi tieto terveydentilasta antaa suuntaa palvelujen tarjoamiselle.

*”Mä tosta kehityksellisestä häiriöstä kans mietin, et se on aika haastava et mitä sillä tarkoitetaan ja varsinkin ilmoitusvaiheessa mut myöhemminkin et tietysti toi psyykinen ja fyysinen ehkä vielä, et sit taas voi olla vaikka kehitysvamma tai vammaisuus ylipäättään mut et sillä tavalla olla varovainen sen luokituksen kanss.” (Työpaja 5.)*

Tässä kohdin päädyttiin siihen, että terveydentilan voisi määritellä tarkemmin fyysiseen, psyykkiseen ja niin sanottuun kehitykselliseen häiriöön.

*”Mua häiritsee tässä luokittelussa se että ku sitä vanhemmuutta tai sen puutteita luokitellaan, et siinä tulee tällasia syitä esiin kun päihteiden käyttö tai väkivalta perheessä tai joku muu kun ei sitä sitten jos ei tavallaan avata että mitä se sen lapsen elämäntilanteen kannalta merkitsee, et sehän on se olennainen tieto kuitenkin, et mitä se päihdeongelma esimerkiksi tarkoittaa sen lapsen hyvinvoinnin kannalta, et näissä on must aina ollu vähän tätä, siis ollu aina. En tiedä mitä ne on tällä hetkellä ne luokitukset mitä te kunnissa käytätte näissä järjestelmissä. Tää nyt vaan tämmösenä kuriositeettina tässä.”* (Työpaja 5.)

*”Kyllä tää luokittelu esimerkiksi tän terveydentilan näkökulmasta on mun mielestä hyvin olennainen sisällöllinen tieto kun tulkitaan sitä mistä lastensuojelun tarve syntyy tai synnytetään. ... mä katoin sitte viime vuoden tilastot sieltä silleen sisällöllisesti äkkiä et kuinka monella nuorella, varhaisnuorella on ollu erikoissairaanhoidon asiakkuus, kun joidenkin kuntapäätäjien mielestä talouden ongelmat liittyy lastensuojelun ja erikoissairaanhoidon menoihin yli 60 prosenttia viime vuoden lapsista joita on siellä ollu lyhyelläkin sijoituksella viikon tai kuusi kuukautta jotain siltä väliltä, ni yli puolella siis 60 prosentilla oli jo olemassa erikoissairaanhoidon asiakkuus ja osalla jopa diagnostiikka... mistä se lastensuojelun tarve syntyy, ni se syntyy joko hoidetusta tai hoitamattomasta jotenki erikoissairaanhoidon tarpeesta.”* (Työpaja 5.)

*”Nyt kunnissa käydään keskustelua sosiaalihuoltolaista multa tivataan et mikä on erityisen tuen tarpeessa oleva nuori tai lapsi, joka tulee lastensuojelun asiakkaaks, et se sosiaalihuollon palvelut ei riitä. Sit ku me kirjojetaan kriteerilista sit sitä tulkitaan niin, et jos siel lukee vanhempien mielenterveysongelmat, oolrait, kaikki vanhemmat joil on mielenterveysongelmat, niitten lapset on lastensuojelun asiakkaita. Niin et sais jotain lihaa luiden ympärille, mitkä on ne todelliset syyt, millä perusteella tulla lastensuojelun asiakkaiksi.”* (Työpaja 4.)

Työpajakeskustelujen pohjalta päädyttiin luokitukseen, joka sisälsi kolme kokonaisuutta: perheen sosio-ekonomisiin ympäristötekijöihin liittyvät tekijät, vanhempiin ja kasvatukseen liittyvät tekijät sekä lapsen, lapsuuteen ja nuoruuteen liittyvät tekijät (ks. lomake ja tulokset Heino ym. 2016).

## 2.2 Kunnissa käytössä olevia lastensuojelun syylokituksia

HuosTa-kunnista pyydettiin THL:lle heillä käytössä olevia lastensuojelun syylokituksia. Tiedossa oli, että Suomessa ei ole käytössä valtakunnallisesti yhtenäistä luokitusta lastensuojelun toimenpiteistä eikä niiden syistä. HuosTa-hankkeessa mukana olevien kuntien käytössä olevia lastensuojelun syylokituksia saatiin viidestä kunnasta. Lisäksi tarkasteluun otettiin mukaan Helsingin ja Vantaan kaupunkien käytössä olevat huostaanoton syylokitukset. Helsingin ja Vantaan syylokitukset valikoituivat mukaan syystä, että kaupunkien edustajat olivat mukana THL:n kokoamassa LASU2020-ryhmässä.

Tässä selvityksessä mukana olevat kuntien luokitukset (liite 2) ovat keskenään hyvin erilaisia, vaikka myös yhtenäisyyksiä löytyy. Kunnat ovat kehittäneet luokituksia eri vaiheisiin, esimerkiksi lastensuojeluilmoituskohtaan ja päätöskohtiin, kuten kiireellinen sijoitus. Edelleen on myös kuntia, joissa lastensuojelun syylokitusta ei ole ollenkaan käytössä.

Kunnissa käytössä olevien luokitusten jäsenyykset siis poikkesivat toisistaan. **Espoossa** vuoden 2013 luokitus oli käytössä huostaanottopäätöksen ja sen jatkamisen, kiireellisen huostaanottopäätöksen ja sen jatkamisen sekä sijaishoitopaikan muuttamisen kohdissa. Espoossa huostaanoton tilastosyyt tilastoidaan vireilletuloissa, jossa on ollut mahdollisuus antaa vain yksi syy. Tilastosyitä on kerätty myös suostumukseen perustuvista huostaanotoista. Espoossa kiireellisen sijoituksen yhteydessä päätökseen kirjataan yleensä kolme syytä ja vaihtelu syiden määrän kirjaamisessa on yhdestä viiteen.

**Helsingissä** luokitus on käytössä lastensuojeluilmoituksen syykoodina, asiakkuuden alkamispäätöksessä samoin kuin kaikissa sijoituspäätöksessä. Luokitus sisältää niin vanhempaan, lapseen kuin elinoloihin liittyviä syykohtia. **Hämeenlinnassa** luokitus koskee kiireellisen huostaanottopäätöksen kohtaa. Luokitus sisältää kaksi pääluokkaa: vanhemmuuteen ja lapseen liittyvät taustasyt. **Keravalla** käytössä oleva luokitus koskee lastensuojeluilmoituksen sekä pyyntöä lastensuojelutarpeen selvittämiseksi. Kerava on toteutta-

nut tilastotiedonkeruuta syyluokituksen avulla noudattaen Sosiaalialan tietoteknologiahankkeessa (Tikesos) tehtyä syyluokitusta. Luokitusta käytettäessä Keravalla on mahdollista valita luokituksesta useampi syy.

**Porissa** luokitus on käytössä suostumushuostaanotuspäätöksessä huostaanotto ja sijaishuoltoon sijoittaminen kohdissa. Sen sijaan hallinto-oikeuteen tehtävään päätöskohtaan ei ole kirjattavissa luokiteltua syytä. Porissa on mahdollista valita kaksi syytä. **Tampereella** luokitusta käytetään huostaanotuspäätöksen syykohdassa. **Vantaalla** syyluokitusta käytetään lastensuojeluilmoituskohdassa (liite 2).

Helsingin ja Keravan kaupunkien luokituksia lukuun ottamatta luokitusten jäsentely voidaan jaotella kahteen pääryhmään syistä: vanhemmuuteen liittyviin taustasyihin ja lapsen liittyviin taustasyihin. Vanhemmuuteen liittyviä syitä on luokiteltu tarkastelussa olevien kuntien osalta pääasiassa seuraavasti: päihde, sairaus, väkivalta, kasvatusongelmat, heitteillejätto sekä huoltoriidat. Lapsen liittyviä taustasyitä on luokiteltu puolestaan: päihteiden käyttö, sairaus, koulunkäyntiongelmien ja rikollisuus.

Kolmas pääryhmä lastensuojelun asiakkuuden syitä luokiteltaessa, joka on käytössä Helsingissä ja Keravalla, sisältää edellisten (lapsi ja vanhemmuus) lisäksi asumiseen liittyvät tekijät. Helsingissä kyseinen luokka on jaoteltu Keravan luokitusta hienojakoisemmin, eli luokituksessa on mukana niin sanotut muut taustatekijät, kuten perheen elinoloihin liittyvät syyt.

Kaupunkien luokituksia tarkasteltaessa löytyi sellaisia luokkia, joita ei ollut tässä selvityksessä mukana oleilla muilla kunnilla käytössä. Eniten sellaisia syyluokkia oli Keravalla. Nämä luokat olivat seuraavia: lapsen ikätasoinen kehitys, lapsen turvattomuus, lapsen väkivaltakokemus ja pienen lapsen itkuisuus sekä vanhemman jaksaminen. Keravalla oli syyluokkia myös liittyen elinoloihin, kuten asumiseen liittyvät tekijät, taloudelliset vaikeudet ja työhön liittyvät tekijät.

Espoon luokituksesta puolestaan löytyi luokat lapsen tunne-elämän ongelmat, varakodin tarve ja huoli lapsesta. Pelkästään Helsingissä käytössä olevia luokkia oli sijaishuollon muutos tilanteen kohentumisen takia ja muiden palvelujen toimimattomuus -luokat. Porissa oli mahdollista valita myös luokka: tieto puuttuu, joka ei ollut muiden kaupunkien luokituksissa esillä. Vantaalla lastensuojeluilmoitusvaiheen tilastotiedoissa oli useita luokkia, joita muiden kaupunkien luokituksissa ei esiintynyt. Näitä olivat: huolenpidossa puutteita tai osaamattomuutta, kaappausuhka, jaksamattomuus, arjen tukiverkoston puuttuminen, lapsen liian suuri vastuunkantaminen, lapsen fyysinen oireilu tai tapaturma-alttius, kotoa karkaaminen ja näpistys.

Kaupunkien luokkia vertaillen ja eroavaisuuksia etsiessä huomio kiinnittyi yhteneväisyyttä koskeviin luokkiin. Joita olivat: a) sosiaalisen vuorovaikutuksen vaikeudet ja toisaalla vanhemman ja lapsen vuorovaikutus -luokat, b) muualla asuvan vanhemman aiheuttamat ongelmat sekä huolto- ja tapaamisririidat -luokat ja c) lapsen kaveriongelmat ja lapsen sosiaaliseen vuorovaikutukseen liittyvät ongelma -luokat.

Sosiaaliekonomiset näkökulmat puuttuvat lähes kaikkien mukana olevien kuntien luokituksista. Lastensuojelun syiden tarkastelun ohella on mietittävä, mitä tilastojen tuomat tulokset tarkoittavat palvelutarjonnan ja johtamisen näkökulmista. Kuntien lastensuojelussa toimivat peräänkuuluttavat, että palvelut on saatava kohtaamaan tarpeiden kanssa.

Syiden luokittelussa nähdään haasteita, kuten saadaanko esille ja uskalletaanko sanoa ääneen huostaanoton todellinen syy. Näistä esimerkkeinä palvelujärjestelmän toimimattomuus, kannabiksen käyttö, henkisesti kotona hylätty lapsi, joka ei mahdu kumpaankaan uusperheeseen, kun samanaikaisesti halutaan keskittyä (uus)perheen nuorempiin. Tai syy, että kotona ollaan lapsen käyttäytymiseen valtava väsyneitä.

Nämä seitsemän kunnan käytössä ja tässä selvityksessä mukana olevat lastensuojelun syyluokittelun jäsenykset vahvistavat aiemmin esille tullutta. Vertailukelpoisen tiedon saaminen on vaikeaa, koska sosiaalihuollon eri toimijoiden käyttämä termistö ja tietorakenteet eivät ole yhteensopivia eikä kansallisesti yhtenäistä tietomallia ole käytettävissä. Näin ollen tiedon jakaminen ja uudelleen hyödyntäminen vaikeutuvat vielä lisäksi sen vuoksi, kun erilaiset ohjelmistot eivät ymmärrä toistensa tietosisältöjä.

Kunnissa tehdään tilastointia muun muassa syiden luokitteluista, mutta saatua tietoa ei hyödynnetä riittävästi. Kunnissa on tiedostettu, että toimintaa ja palveluja on vaikea kehittää, jos tietoja ei ole. Kuntien järjestelmistä saatujen syiden tarkastelussa on tullut esille, että suurin syy huostaanottojen perusteissa on lapsen liittyvät tekijät, joista on noussut esille esimerkiksi nuorten päihteiden osalta kiireelliset sijoitukset.

## 2.3 Syyluokituksen pilotointi

Huosta-hankkeen kunnista Espoo halusi pilotoida yhteistyötahojen kanssa työstettyä lastensuojelun syylokitusluonnosta loka-marraskuussa vuonna 2015. Luokituksen pilotoinnin osalta vastuuhenkilönä Espoossa toimi lastensuojelun asiantuntija Anu Rämö. Anu kokosi tässä luvussa esitellyn tilastokoosteen pilotti-ajan saatujen tietojen pohjalta.

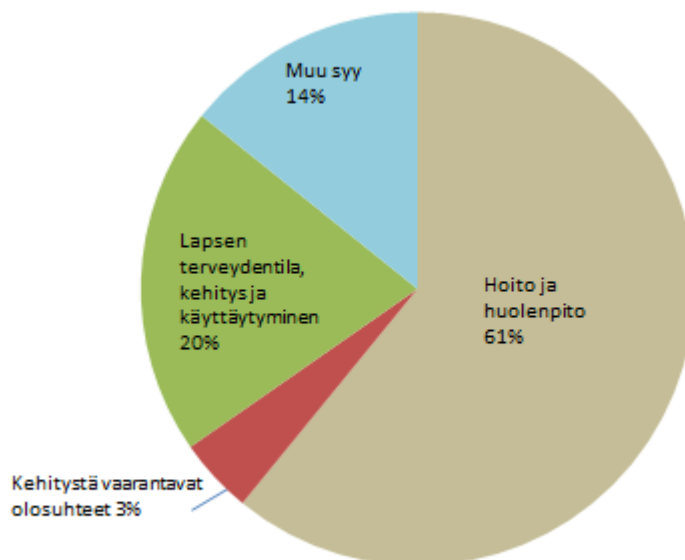
Pilotoitu luokitus koostui neljästä pääluokasta ja 27 alaluokasta (liite 3). Kahden kuukauden pilotointijakson aikana lastensuojelun syylokitusta käytettiin Espoon lastensuojelussa seuraavissa kohdissa: lastensuojeluilmoitus, lastensuojeluasiakkuuden alku- ja sijoituskohdissa.

Pääluokat ja alaluokat koostuivat seuraavista:

**Kehitystä vaarantavat olosuhteet**, elinolosuhteet, puitteet -pääluokka, jonka alaluokkina: asuminen, toimeentulo ja riittämättömät palvelut. Toisena pääluokkana **Hoito ja huolenpito**, jonka alaluokkina olivat: kasvatuksesta vastaavan terveydentila, kasvatuksesta vastaavan psyykinen terveydentila, kasvatuksesta vastaavan fyysinen terveydentila, lapsen tarpeisiin vastaaminen, kasvatuksesta vastaavan päihteiden käyttö, kasvatuksesta vastaavan muu riippuvuus, väkivalta perheessä, huoltajuus- tai tapaamisoikeuskiista, lapsen kohdistuvaa väkivaltaa, kasvatuksesta vastaavan lainvastainen toiminta, lapsen seksuaalinen hyväksikäyttö, lapsen kohdistuva henkinen väkivalta, lapsen fyysinen pahoinpitely ja perheristiriidat.

Kolmantena pääluokkana **Lapsen terveydentila, kehitys ja käyttäytyminen**, jonka alaluokkina: lapsen terveydentila, kehityksellinen häiriö, lapsen psyykinen terveydentila, lapsen fyysinen terveydentila, lapsen ikätasoisien kehityksen vaarantaminen, koulunkäynti, opiskelu tai työnteko, lapsen riippuvuus, lapsen päihteiden käyttö, lapsen peliriippuvuus, lapsen väkivaltaisuus, lapsen sosiaaliset suhteet, lapsen itseään vahingoittava käyttäytyminen, lapsen lainvastainen toiminta, lapsen itkuisuus, lapsen eristäytyminen ja huoltajan kuolema tai lapsen jääminen ilman huoltajaa. Lisäksi oli luokka **Muu syy**.

Espoossa tehtiin syksyllä 2015, kahden kuukauden aikana, lastensuojeluilmoituksia yhteensä 1243 kappaletta. Lisäksi tehtiin 36 päätöstä avohuollon sijoituksesta, 50 päätöstä kiireellisestä sijoituksesta ja 16 päätöstä huostaanoto (kuvio 1).

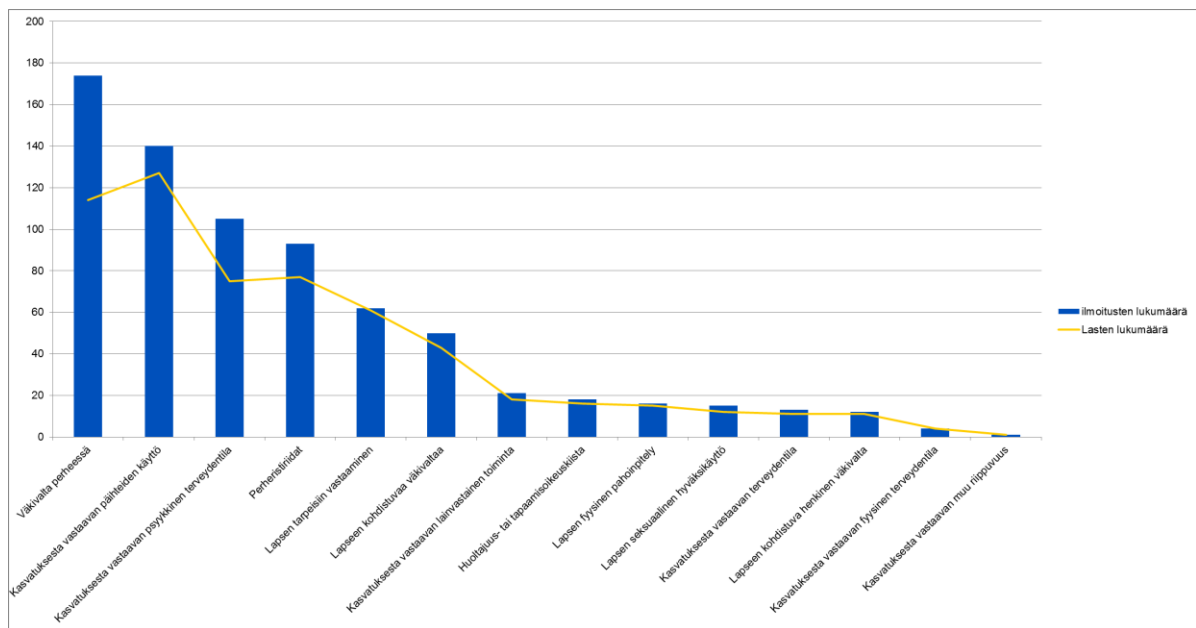


Kuvio 1. Lastensuojeluilmoitusten syyt (Espoon pilotti loka-marraskuu 2015)

Lastensuojeluilmoituksista 61 prosenttia merkittiin Hoito ja huolenpito -pääluokkaan, 20 prosenttia Lapsen terveydentila, kehitys ja käyttäytyminen -pääluokkaan. Kehitystä vaarantavat olosuhteet -luokkaan merkit-

tiin 3 prosenttia ja muu syy -luokkaan 14 prosenttia. Muu syy -luokan syiden suuruus herätti ihmettelyä. Asian selvittelyn myötä tuli esille, että kunnan teknisistä syistä johtuen ilmoitusvaiheessa osa syistä kirjautui muu syy luokkaan. Tältä osin tekninen korjaus on otettu Espoossa huomioon.

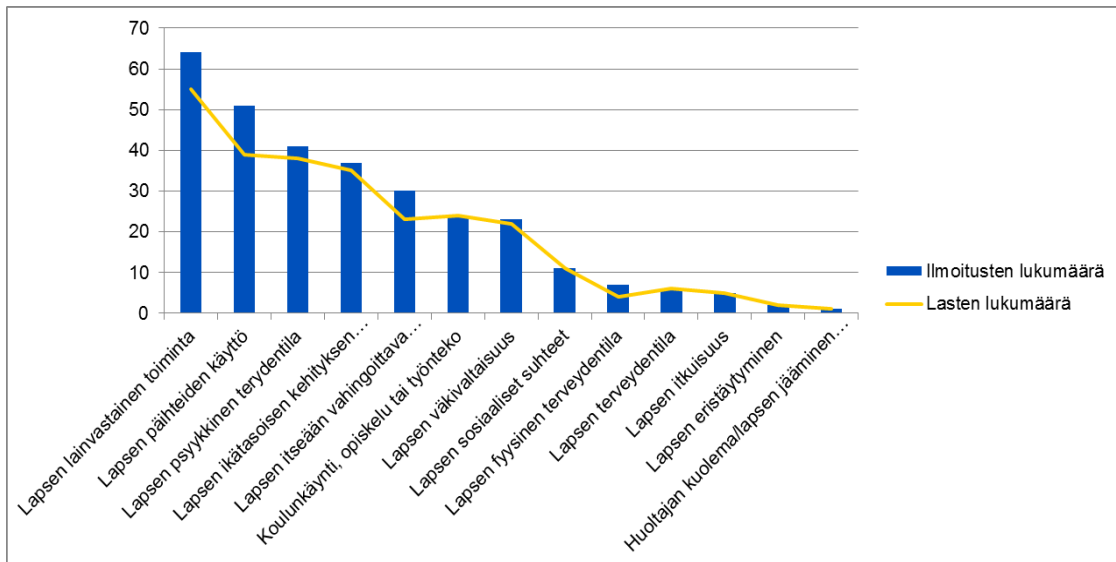
Tarkemmin pilotoinnista saatuja tuloksia tarkasteltaessa saadaan esille pääluokkien täsmällisemmät ja yksityiskohtaisemmat sisällöt. Lastensuojeluilmoituksia kirjattiin Hoito ja huolenpito -pääluokasta eniten, yli 170 kertaa, väkivalta perheessä -alaluokkaan. Toiseksi eniten, 140 ilmoitusta, kirjattiin ilmoituksia kasvatukselta vastaavan päihteiden käyttö -alaluokkaan. Kolmanneksi eniten lähes 110 ilmoituksista kirjattiin kasvatukselta vastaavan psyykinen terveydentila -alaluokkaan (kuvio 2). Espoon pilotista kootuissa kuvioidissa pylväät kertovat ilmoitusten lukumäärän ja keltainen viiva kuvaa lasten lukumäärää. Samasta lapsesta on voitu tehdä useita ilmoituksia.



Kuvio 2. Lastensuojeluilmoitusten syyt luokassa Hoito ja huolenpito

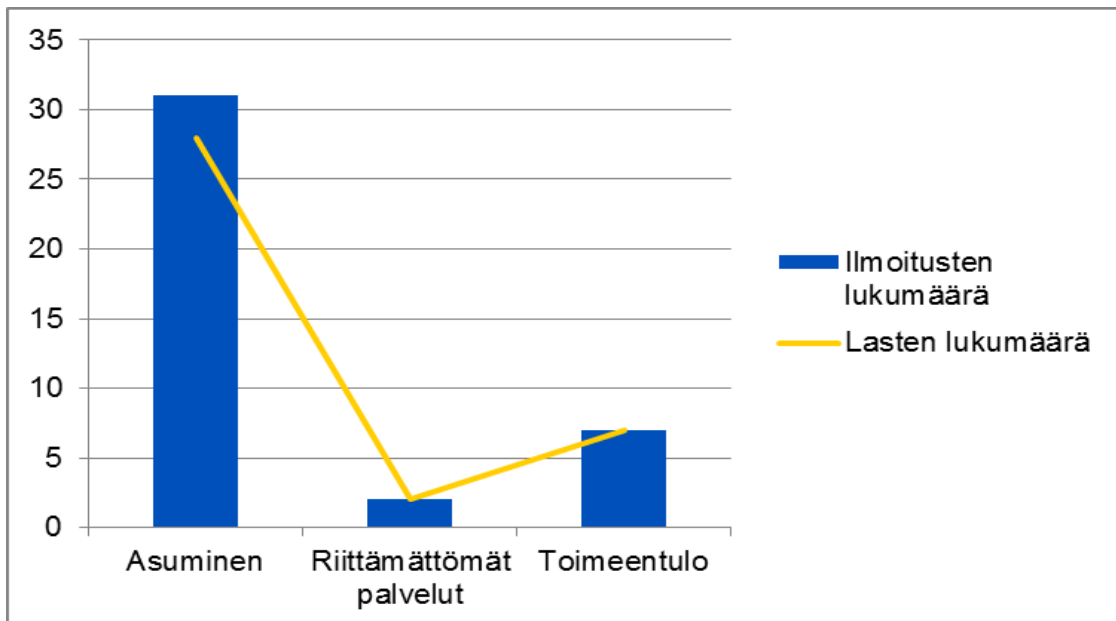
Lastensuojeluilmoitusten syitä kirjattiin luokassa Lapsen terveydentila, kehitys ja käyttäytyminen eniten, 64 kertaa, lapsen lainvastainen toiminta -alaluokkaan. Ilmoituksista 51, toiseksi eniten, tuli lapsen päihteiden käytöstä ja kolmanneksi eniten, 40 tapausta, lapsen psyykkiseen terveydentilaan liittyen (kuvio 3).





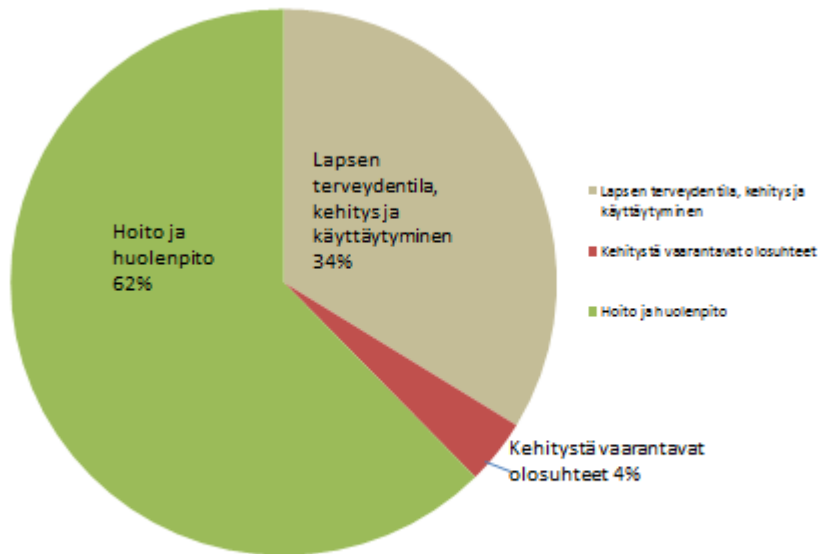
Kuvio 3. Lastensuojeluilmoitusten syyt luokassa Lapsen tervdentila, kehitys ja käyttäytyminen

Lastensuojeluilmoitusten syitä Kehitystä vaarantavat olosuhteet -pääluokassa kirjattiin eniten asumiseen liittyen. Näitä ilmoitettiin 31 kertaa. Toiseksi eniten, 14 kertaa, syynä mainittiin toimeentulo. Kaksi ilmoitusta koski riittämättömiä palveluja -alaluokkaa (kuvio 4).



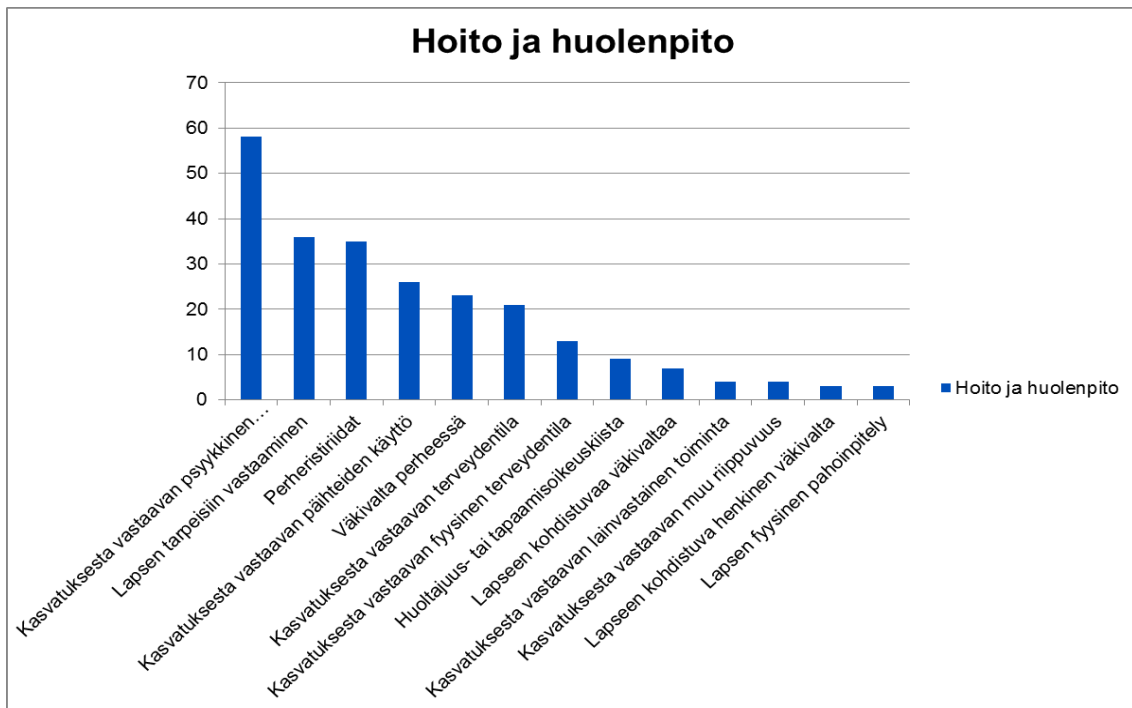
Kuvio 4. Lastensuojeluilmoitusten syyt Kehitystä vaarantavat olosuhteet -luokassa

Pilotoinnin aikana Espoossa alkoi 193 lastensuojeluasiakkuutta. Syiksi asiakkuuden alkamiselle merkittiin, 62 prosenttia, Hoito ja huolenpito -pääluokkaan. Lapsen tervdentila, kehitys ja käyttäytyminen -pääluokkaan 34 prosenttia ja Kehitystä vaarantaviin olosuhteisiin 4 prosenttia (kuvio 5).



Kuvio 5. Lastensuojeluasiakkuuden alkamisen syyt

Lastensuojeluasiakkuuden alkamisen syitä yksityiskohtaisemmin tarkasteltuna asiakkuuden alkamisen syyksi kirjattiin lähes 60 kertaa kasvatukselta vastaavan psyykinen terveydentila. Lapsen tarpeisiin vastaaminen merkittiin asiakkuuden alkamisen syyksi 36 kertaa ja perheristiriidat 35 kertaa (kuvio 6).



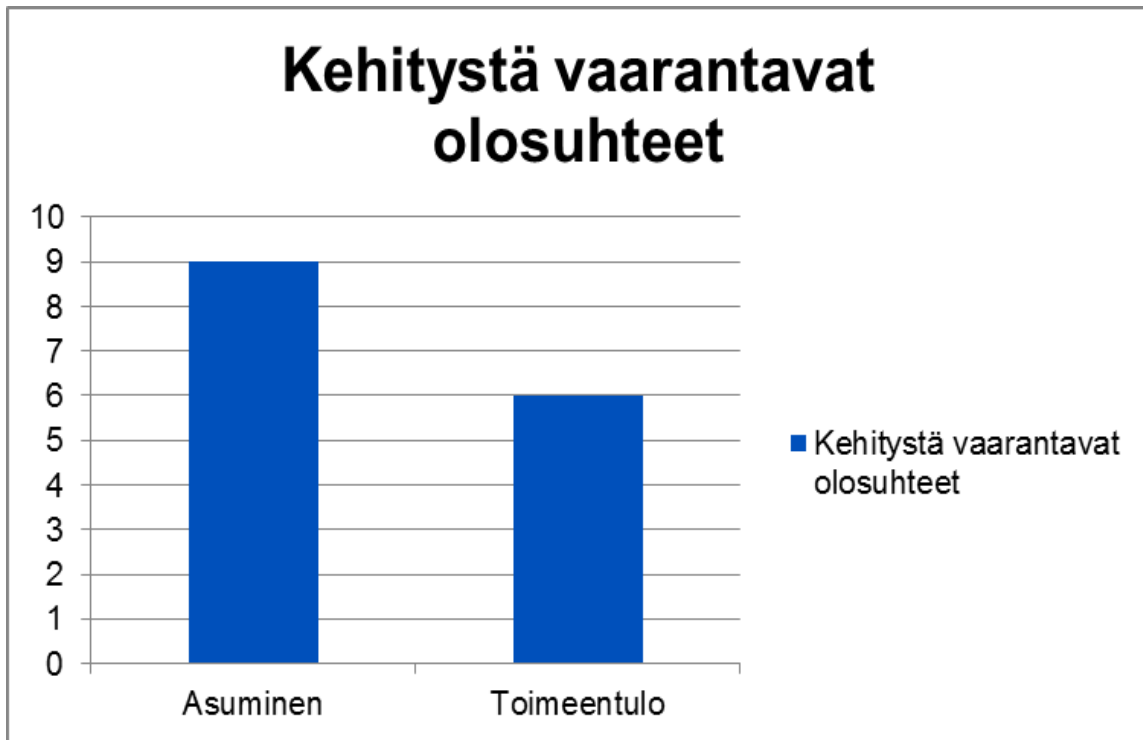
Kuvio 6. Lastensuojeluasiakkuuden alkamisen syyt Hoito ja huolenpito -luokassa

Lapsen terveydentila, kehitys ja käyttäytyminen pääluokassa eniten asiakkuuden alkamisen syitä, 29 kertaa, kirjattiin asiakkuuden alkamisen kohdalla lapsen ikätasoisien kehityksen vaarantuminen -alaluokkaan. Toiseksi eniten, eli 20 asiakkaan kohdalla, syyksi merkittiin lapsen psyykinen kehitys. Kolmanneksi eniten, eli 15 asiakkaan kohdalla, syyksi kirjattiin koulunkäynti, opiskelu ja työnteko (kuvio 7).



Kuvio 7. Lastensuojeluasiakkuuden alkamisen syitä pääluokassa Lapsen terveydentila, kehitys ja käyttäytyminen

Kehitystä vaarantavat olosuhteet pääluokassa asumiseen liittyvät syyt olivat yhdeksässä tapauksessa lastensuojeluasiakkuuden alkamisen syynä. Toimeentulo oli asiakkuuden alkamisen syynä kuudessa tapauksessa. Asiakkuuden alkamisen syyksi ei merkitty kertaakaan riittämättömiä palveluja (kuvio 8).



Kuvio 8. Lastensuojeluasiakkuuden alkamisen syitä pääluokassa Kehitystä vaarantavat olosuhteet

Espoossa oli pilotoitavana syksyllä vuonna 2015 luonnosversio lastensuojelun syyluokituksesta. Kun luokitus oli ollut käytössä Espoossa lastensuojelun sosiaalityöntekijöillä kahden kuukauden ajan, kerättiin luokituksen käytöstä kokemuksia Webropol-kyselyn avulla. Kysymykset noudattivat monilta osin aiemmin tehtyä kyselyä luokituksen käyttökokemuksista<sup>12</sup>. Lastensuojelun syyluokitusluonnos ja luokkien määrittelyt oli liitetty kyselyyn mukaan.

Kyselylomakkeella sosiaalityöntekijöiltä kysyttiin mielipiteitä luokituksen kattavuudesta ja hyödynnettävyydestä. Lisäksi kerättiin kokemuksia luokituksen käytön helppoudesta ja vaikeudesta sekä lisäksi pyydettiin vielä täsmennysehdotuksia luokitukseen. Kokemuksia luokituksen käytöstä -kyselyyn vastasi 34 Espoolaista sosiaalityöntekijää joulukuussa 2015.

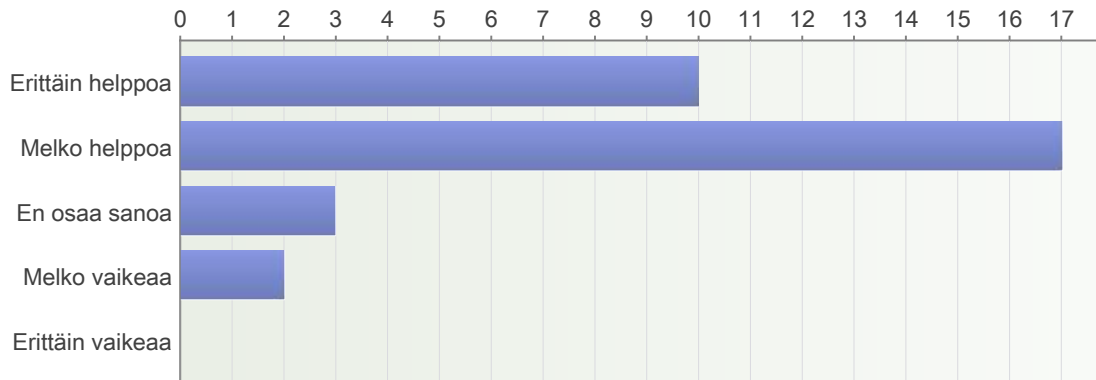
Kysymykseen luokituksen kattavuudesta, johdonmukaisuudesta, käytön helppoudesta ja hyödynnettävyydestä vastasi 31 sosiaalityöntekijää (taulukko 4).

Taulukko 4. Kokemuksia luokituksen käytön kattavuudesta ja hyödynnettävyydestä Espoossa (N=34)

Kysymykset	Kyllä	Ei	Vastauksia yhteensä
Luokitus on kattava	22	9	31
Luokitus on johdonmukainen	28	3	31
Luokitusta on helppo käyttää	26	5	31
Luokitusta voi hyödyntää omassa työssä	28	3	31

<sup>12</sup> <https://www2.uef.fi/documents/1084483/1438176/hsantamalagradu.pdf/b272aa05-42f1-4257-bd06-664e68186ba5>

Luokitusta piti johdonmukaisena ja omassa työssä hyödynnettävänä 28 työntekijää. Kattavana luokitusta piti 22 ja helpokäyttöisenä 26 työntekijää. Vastaajista 27 piti luokitusta helppona tai erittäin helppona. Kaksi vastaajaa koki käytön melko vaikeaksi. Kolme vastaajaa jätti vastaamatta tähän kysymykseen (kuvio +).



Kuvio 9. Kokemus luokituksen käytöstä (N=34)

Luokituksen käytön helppoudesta ja vaikeudesta -kysymykseen vastasi 32 sosiaalityöntekijää. Suurin osa eli 27 vastaajaa piti luokituksen käyttöä erittäin, tai melko helppona. Kolme vastaajaa vastasi kohtaan; ei osannut sanoa, ja kaksi vastaajaa koki luokituksen käytön melko vaikeaksi. Erittäin vaikeaa -kohtaan ei merkinnyt vastauksia kukaan vastaajista.

Mielipidekysymysten lisäksi kyselyssä oli avoimia kysymyksiä. Avoimiin kysymyksiin vastasi yhteensä yhdeksän sosiaalityöntekijää 34:stä vastaajasta. Luokitusta pidettiin määritelmineen kuvaavana. Toisaalta luokituksen suhteen annettiin kriittisiä kommentteja. Yksi kriittinen kommentti koski luokituksen käyttöä lastensuojeluilmoituskohdassa, jossa se koettiin haastavana. Sosiaalityöntekijä kommentoi, että joitakin ilmoituksia on vaikea asettaa tiettyyn syykködiin.

Päälukkaa Hoito ja huolenpito kommentoitiin siitä, että se kuvaa vanhempien ongelmia eikä näin ollen vastaa määritelmää Hoito ja huolenpito. Kasvatuksesta vastaavan terveydentila -kohta ei sosiaalityöntekijän mukaan kerro vielä mitään lapsen huolenpidosta. Luokitukseen toivottiin perheen tilannetta kuvaavaa alaluokkaa ja myös vanhemman uupumus -luokkaa, joka olisi kolmen sosiaalityöntekijän mukaan varsin relevantti syy esimerkiksi avohuollon sijoitukselle silloin, kun uupumus on jo sen tasoista, että vaatii kuntoutusta laitossoloissa. Lisäksi kommentoitiin, että esimerkiksi vanhemmuuteen liittyvät vaikeudet puuttuvat kyseisestä Kasvatuksesta vastaavan terveydentila -alaluokasta. Muutostarpeita esitti yksi luokitusta käyttänyt sosiaalityöntekijä, joka luokituksen käyttökokemuksia kysyttäessä pohti vastatessaan seuraavaa:

*”Sijaishuollossa olevan lapsen kohdalla tilastossyyn valitseminen vaikeutuu. Lastensuoje luailmoitukset koskevat (yleensä) huoltajia, mutta lapsen kasvatuksesta vastaava on sijais perhe / laitos. Jos nyt valitsen esim. kasvatuksesta vastaavan päihteidenkäyttö, kun asiakas on tehnyt ilmoituksen huoltajasta, näyttäisi ilmoitus tilastossyyn perusteella koskevan sijaisvanhempaa...”*

Yksi sosiaalityöntekijä ehdotti, että hoitoa ja huolenpitoa kuvaamaan olisi tarpeen hyödyntää esimerkiksi BBIC-mallin<sup>13</sup> mukaisia alaluokkia, kuten perushoito- ja huolenpito, turvallisuus, tunneperäinen lämpö, virikkeet, ohjaus ja rajat.

<sup>13</sup> BBIC-arviointimalli

Yhteenvedona Espoon polotin kokemuksista voidaan todeta, että luokitus on tarpeen ja se on pääosin helpokäyttöinen sekä myös kattava. Eri luokkia kuvaavia määrittäviä pidettiin tarpeellisina. Luokituksen käytöstä saatuja tilastotietoja pystyttiin hyödyntämään lastensuojelun kehittämistyössä sekä päätöksenteossa.

Espoosta saadut kehittämiskokemukset, kuten BBIC-mallin hyödyntäminen sekä vanhemmuuteen liittyvät syykohdat, luokituksen käytöstä otettiin huomioon luokituksen jatkotyöstössä. Myös ylimääräinen tapaaminen järjestettiin alkukeväästä 2016 Espoon lastensuojelussa toimivien sekä THL:n tilasto-, luokitus- ja asiantuntijoiden kesken.

## 2.4 Syyluokituksen viimeistelyä

Keskushallinnossa on pitkään valmisteltu ja tehty kehittämistyötä lastensuojelun seurantaan palvelevan yhtenäisen luokittelun niin asiakirjojen kuin tilastoinnin osalta. Tiedonhallinta sosiaali- ja terveysalalla (Tikesos) -hankkeessa työstiin 2005–2011 muun muassa lastensuojeluasian vireilletuloluokitusta, ja työn tulos vietiin Sosiaali- ja terveydenhuollon kansalliselle koodistopalvelimelle<sup>14</sup>. Stakesissa perustettiin erillinen Lastensuojelutilaston kehittämissyöryhmä (Palvelujärjestelmä ja sen toimivuus -työryhmä) vuonna 2005, jolloin oli tarpeen uudistaa tilastointia vuoden 2007 vastaamaan lakiuudistusta. Ryhmään kuului sidosryhmäedustajien (STM, Kuntaliitto, kunnat) lisäksi myös silloiset Tikesos ja luokittelutyön asiantuntijat ja Stakesin lastensuojelun sisällön asiantuntijat. Tämä yhteistyö oli pohjana, kun STM antoi LaskeTut-hanketta koskevan toimeksiannon. Aiempaa Lastensuojelutilaston kehittämissyöryhmää täydennettiin muun muassa Tilastokeskuksen ja KELA:n asiantuntijoilla. Ryhmä nimettiin vuonna 2014 Lastensuojelun tilasto- ja rekisteriaineistojen asiantuntijaryhmäksi (LASU2020).

Lastensuojelussa asiakkuuden syistä puhuttaessa ja käytössä olevia luokituksia tarkasteltaessa viitataan usein perheen ja lapsen käyttäytymiseen, sosiaalisiin ongelmiin ja vuorovaikutukseen. Syistä keskusteltaessa puhutaan syistä tulla asiakkaaksi nimenomaan lastensuojeluun (asiakkuuden alkuvaihe) ja syistä tulla sijoitetuksi kodin ulkopuolelle. On tiedossa, että huostaanoton syynä on yleensä monien asioiden summa, kuten Hiitola (2008) ja Pösö (2010) toteavat. Vaikka suurin tiedontarve kohdistuu kaikkein raskaimpiin toimiin, asiakasprosessissa on useita vaiheita, joissa syitä on mahdollista kirjata yhtenäisellä tavalla. Syiden kuvauksissa tarvitaan Pösön (2014, 77) mukaan sosiaalisen kontekstin ja yhteisön tukirakenteiden kuvausta, vaikka tämä ei helposti taivu yksilö- ja perhekohtaisen syykuvauksen perinteeseen.

Selvitystyön aikana vuosina 2014 ja 2015 syyluokituksesta keskusteltiin ja näkemyksiä siihen haettiin HuosTa-työpajojen lisäksi LASU2020 ryhmästä sekä monissa muissa eri yhteyksissä ja ryhmissä eri asiantuntijoiden kanssa. Luokitusta kommentoivat THL:n eri osastoilla toimivat asiantuntijat sekä Lapset, nuoret ja perheet -yksikön lastensuojelutiimi, Tieto-osaston koodistopalveluryhmä ja sosiaalihuollon asiantuntijaryhmä.

LASU2020 ryhmässä pohdittiin, onko tarpeen saada sama luokitus sekä asiakastietojärjestelmiin että tilastolliseen tiedonkeruuseen ja missä vaiheissa lastensuojeluasiakkuutta, tai sen vireilletuloa syy kirjataan. Valmisteluprosessin aikana pohdittiin myös vaihtoehtoa hyödyntää eri vaiheissa eri tavoin jäsennettyä luokitusta.

Valmistelussa päädyttiin yhden yhtenäiseen luokituksen käyttöön kaikissa lastensuojeluprosessin vaiheissa, vaikka syiden painotukset vaihtelevatkin vaiheiden mukaan. Lastensuojelussa tehtävien päätösten eri vaiheissa saatava tilastotieto mahdollistaa muutosten seuraamisen asiakasprosessin aikana. Keskustelua käytiin myös siitä, voivatko riittämättömät palvelut olla yhtenä luokkana lapsen sijoituksen syynä. Riittämättömiä palveluja koskeva luokka jäi syyluokituksen luonnosversioon, jota Espoon kaupungin lastensuojelussa pilotoitiin (ks. luku 2.3). Myöhemmässä luokituksen kehittämissyöryhmässä tämä luokka jätettiin pois sillä perusteella, että palvelujärjestelmän tulee vastata asiakkaiden tarpeisiin. Luokituksessa syyt kohdennettiin pääasiassa lapseen ja vanhempiin, myöhemmin kasvatuksesta vastaaviin. Asuinolot ja taloudelliset syyt sisällytettiin lapsen elinympäristö päälukuan alle.

---

<sup>14</sup> <https://www.thl.fi/fi/web/tiedonhallinta-sosiaali-ja-terveysalalla/tiedon-ja-vaatimusten-yhdenmukaistaminen/koodistopalvelu>

Luokituksen työstöä jatkettiin vielä keväällä 2016 HuosTa-hankkeen työskentelyn pohjalta. Espoon pilotointikokemusten myötä esitettiin toive vielä yhteiselle työpajalle syyluokituksen ympärillä. Tapasimme Espoon lastensuojelun sekä THL:n työntekijöiden kanssa maaliskuussa 2016. Tämän työpajan myötä luokituksen sisältämiä käsitteitä analysoitiin käsitekartan avulla. Lisäksi työstämiseen avuksi otettiin mukaan alun perin Englannissa kehitelty lastensuojelutarpeen arviointimalli tuen tarpeessa olevien lasten tilanteen arviointiin for Assessment of Children in Need and their Families (FACNF)<sup>15</sup>. Mallia on arvioitu muun muassa ruotsissa käyttäen mallista nimeä Barnets behov i centrum (BBIC). Arviointimallin avulla luokat muotoiltiin lapsen tarpeiden näkökulmasta käsin. Luokitus kohdistuu näin ollen enemmän lapsiin kuin vanhempiin. Kommenttien ja kokemusten myötä Espoossa pilotoitu luokitusluonnos jäsenyi vuoden 2016 kevään aikana muutaman kohdan osalta. Muun muassa luokat kohdistuen palveluun ja lapsen itkuisuuteen jätettiin pois. HuosTa-selvityksessä jäsenneily lastensuojeluasian syyluokitus muodostui lopulta hierarkkisesti kahdelle tasolle pääluokiksi ja niiden alaluokiksi. Luokitus esitellään tarkemmin luvussa 4.1.

Selvitystyön myötä vahvistui tieto lastensuojelun tiedonkeruun nykytilanteesta. Kunnissa ei ole käytössä yhteistä luokitusta ja seuranta lastensuojelun asiakkuuden, interventoiden eikä päätösten syistä eikä perusteista.

Taulukkoon viisi on koottu selvitystyön yhteydessä esiin tulleet lastensuojeluasian syyluokitukseen liittyviä vahvuudet, heikkoudet, mahdollisuudet ja uhkat (SWOT)<sup>16</sup>.

---

15

<http://webarchive.nationalarchives.gov.uk/20130401151715/https://www.education.gov.uk/publications/eOrderingDownload/Framework%20for%20the%20assessment%20of%20children%20in%20need%20and%20their%20families.pdf>

<sup>16</sup> <http://www.oamk.fi/hankkeet/pkk/pakki/nykytila2.htm>

Taulukko 5. SWOT-analyysi lastensuojelun syiden tiedonkeruusta ja hyödynnettävyydestä

<b>VAHVUUDET</b>	<b>HEIKKOUEDET</b>
tiedon laatu ja sen hyödyntäminen päätöksenteko eri tasoilla palvelujen tarkoituksenmukaisuus palvelujen kehittäminen asiakas- ja toimintälähtöisyys asiakasprosessin syy-seuraussuhteet muutosten ennakointi systemaattinen dokumentointi yhtenäiset määrittelyt ja käsitteet valtakunnallisesti vertailukelpoinen tieto arviointi	lainsäädäntö kansallinen tietomalli puuttuu paikalliset toimintatavat vertaileminen yhteensopimattomat tietojärjestelmät tiedonsiirto luokittelutaso monimutkaista ongelmaista asiakkaan huomiointi jää toissijaiseksi leimautuminen informatiivisuus
<b>MAHDOLLISUUDET</b>	<b>UHAT</b>
KanSa-arkisto läpinäkyvyys valtakunnallinen yhdenmukaisuus tilastointi kustannusvertailu kuntatalouden ja toiminnan ohjaus päätöksenteon tuki palvelujen kehittäminen vaikuttavuuden arviointi päällekkäinen työ vähenee asiakkaan palvelu paranee tutkimusten toteutus	lain puuttuminen tietojen luovutuskäytännöt epäselvät asiakkaan tietosuoja ei toteudu luokitusta ei käytetä kattavasti luokitusta ei käytetä yhtenäisesti valtakunnallisen ohjaus ei toteudu erilaiset tietojärjestelmät tilastojen hyödyntämättömyys tulosten tarkastelu eri näkökulmista puuttuu

SWOT-analyysi tuo esille vahvuuksina ja mahdollisuuksina muun muassa sen, että asiakkaan tarvitsemien ja saamien palvelujen tarjonta parantuu kun tiedonkeruu toteutetaan asianmukaisesti. Tiedon olemassaolo ja sen hyödyntäminen mahdollistaa esimerkiksi kuntien toiminnan seurannan, ohjauksen ja arvioinnin. Tiedonkeruu vahvistaa laatua ja tuo tiedon reaaliaikaisesti saataville. Teknologian avulla tiedonkeruu sujuvoittaa toimintoja ja vähentää päällekkäisen työn tekemistä. Saatavilla oleva, oikea-aikainen, tarkka ja vertailukelpoinen tieto tarvitaan siellä missä asiakasta palvellaan. Tämän onnistumiseksi on muun muassa luotava yhdenmukaisia asiakasasiakirjojen sisältöjä ja rakenteita. Lisäksi on tarve kehittää esimerkiksi sosiaalihuollon ammattilaisia tukevia tietojärjestelmäratkaisuja sekä valtakunnallisia tietojärjestelmäratkaisuja.<sup>17</sup>

Taulukossa viisi esiintyvät uhat, kuten tiedonsiirto ja kansallinen ohjaus, voidaan estää käyttämällä yhtenäisiä tietomalleja ja yhtenäisesti tuotettuja tietosisältöjä. Näiden tuottamiseksi tarvitaan yhteen toimivat tietojärjestelmäpalvelut. Nykytilanteen heikkoutena on lainsäädännön puuttuminen, mikä toisaalta voi olla toteutuessaan uhka asiakkaan tietosuojan kannalta. Uhkana oleva valtakunnallisen ohjauksen puute on otettava huomioon muun muassa THL:n vastuulla olevan tiedonkeruun kehittämistyön suunnittelun eri vaiheissa riittävän ajoissa.

<sup>17</sup> <https://www.thl.fi/fi/web/tiedonhallinta-sosiaali-ja-terveysalalla/tietojarjestelmapalvelut/sosiaalihuollon-tiedonhallinta>



Yhtenäisten käytäntöjen luominen ja käyttöön saattaminen on työlästä ja myös hidasta. Yhtenäistäminen vaatii suuren määrän kompromisseja ja edellyttää vahvaa johtamista. Yhtenäiset käytännöt ovat hyödyllisiä tuottaen yhdenmukaisesti määriteltyä tietoa toimenpiteistä ja palveluista. Yhtenäiset käytännöt helpottavat aineiston keräämistä mahdollistaen muun muassa syvemmän tutkimuksen tekemisen. Samalla kun valmistellaan valtakunnallista seurantavälinettä, tulee ottaa huomioon myös paikalliset tekijät. Tallennetulla tiedolla tulee olla käyttöä myös paikallisen kehittämistyön perustana ja päätöksenteon tukena. Tietorakenteet tarjoavat välineitä yksittäisen asiakkaan elämäntilanteiden kehityksen kuvaamiseen ja seuraamiseen sekä auttamiseen sosiaalityön prosessin aikana.

## 3 Nykytilasta eteenpäin

### 3.1 Nykyiset lastensuojelutilastot

Lastensuojelurekisteriin<sup>18</sup> kerätään tiedot lastensuojelullisten toimenpiteiden kohteena olevista lapsista ja nuorista. Nykyisessä muodossa lastensuojelurekisteriin on kerätty tietoja vuodesta 1991 lähtien. Tietojen keruu lastensuojelurekisteriin perustuu Sosiaali- ja terveysalan tutkimus- ja kehittämiskeskuksen tilastotietomesta annettuun lakiin (409/2001), lakiin Terveyden ja hyvinvoinnin laitoksesta (668/2008, 2 §) ja Tilastolakiin (280/2004).

Kerättävät tiedot saadaan henkilötasoisina kunnista vuosittain. Rekisteriin toimitetaan tiedot lapsen tai nuoren a) sijoitusperusteesta: avohuollon tukitoimi (LsL 37§), kiireellinen sijoitus (LsL 3§), huostaanotto (LsL 40§), tahdonvastainen huostaanotto (LsL 43§) ja jälkihuolto (LsL 75§) sekä b) sijoituksen kestosta ja c) sijoituspaikasta. Lastensuojelurekisteri ei sisällä tietoa asiakkaiden perhetaustoista, sosioekonomisesta tilanteesta, asiakkuuden syistä, eikä sosiaalityön toimista, toimenpiteistä (esimerkiksi tehdyistä asiakassuunnitelmista, lasten yksilöllisistä tapaamisista) tai sijaishuollon toimista (esimerkiksi sijaishuollon rajoitustoimet).

Lastensuojelun avohuollon toimintaa koskevat tiedot ovat summatietoa. Kunnat ilmoittavat lukumäärätietoja lastensuojelun avohuollon työskentelyprosessin eri vaiheissa olevista asiakkaista, lapsista ja nuorista, ikäryhmittäin. Avohuollon tilasto ei sisällä tietoja toimenpiteiden syistä eikä muista taustatekijöistä eikä sosiaalityön toimista (palvelutarpeen arvioinnit, lastensuojelutarpeen selvitykset, asiakassuunnitelmat, lasten yksilölliset tapaamiset, asiakastapaamisten ja kotikäyntien määrä). Koska avohuoltoa koskeva tieto on summataisoista, sitä ei voida yhdistää lastensuojelurekisterissä oleviin tietoihin.

Lastensuojelua koskeva tilastoraportti laaditaan kunnilta saadun lastensuojelun rekisteritiedon sekä lastensuojelun avohuollon asiakkaita koskevan tilastotiedon pohjalta. Tiedot julkaistaan vuosittain Lastensuojelutilastona. Keskeisiä tietoja käytetään yhä laajemmin, niin hallinnollisiin ja poliittisiin tarkoituksiin kuin tutkimuksessa ja selvityksissä. Se, mitä luvut tarkoittavat, on saanut useita tulkintoja, ja viime aikojen trendi on ollut käyttää sijoitettuna olevien lasten määrää ja osuutta yhtenä syrjäytymisen indikaattorina (Heino ym. 2016).

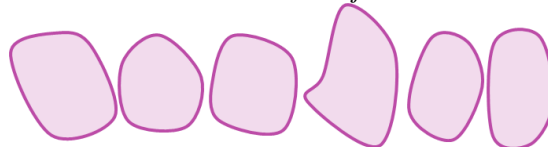
### 3.2 Lastensuojelun asiakirjatiedon hyödyntäminen tiedonkeruissa

Asiakastietoja on voitava hyödyntää asiakasprosessissa sekä toiminnan suunnittelussa, arvioinnissa, johtamisessa, valvonnassa, tilastoinnissa ja tutkimuksessa<sup>19</sup>. Nykytilanteessa lastensuojelun asiakasasiakirjat perustuvat pääosin työntekijöiden kirjoittamaan tekstiin (kuvio 10)<sup>20</sup>.

Ne ovat hyvin yksilöllisiä, mikä johtuu yhtäältä asiakkaiden tilanteiden kirjosta, työntekijöiden erilaisista tavoista tehdä kirjauksia, kuntien dokumentointikulttuurista sekä dokumentointiin käytettävissä olevasta ajasta. Nykyisenkaltaiseen tekstiasiakirjaan on vaikea kohdistaa sanahakuja, jolloin niiden sisältämän tiedon hyödyntäminen on hankalaa. Lisäksi asiakirjoissa olevien tietojen välittäminen muille toimijoille on paitsi teknisesti myös salassapitosäännösten takia mahdotonta.

Kuntien käytössä olevat asiakastietojärjestelmät

*Tekstimuotoiset asiakasasiakirjat*



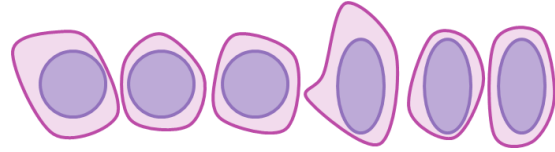
<sup>18</sup> <https://www.thl.fi/fi/tilastot/tietoa-tilastoista/rekisteriselosteet/lastensuojelu#kayttotarkoitus>

<sup>19</sup> <http://www.finlex.fi/fi/laki/alkup/2015/20150254>

<sup>20</sup> Kasvokuvapiirros: <http://www.tussitaikurit.fi/>

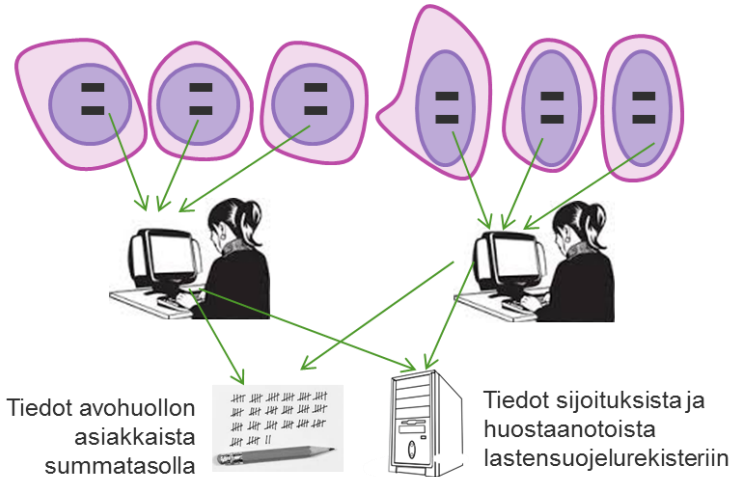
harmonisoivat tilannetta kunnan sisällä. Kuntakohtaisesti työntekijöillä on yhtenäinen rakenne ja käytännössä syntyneitä tapoja kirjata asiakastiedot järjestelmään. Kuntien välillä järjestelmät ovat keskenään erilaisia sekä ominaisuuksiltaan ja rakenteiltaan, mutta, kuten edellä todettu, myös toimintatavat poikkeavat.

### Kunnalliset asiakastietojärjestelmät



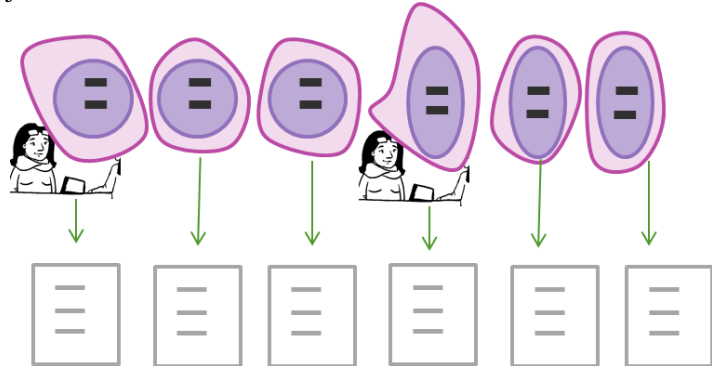
Periaatteessa kaikki asiakirjat sisältävät muutamia keskeisiä tietoja, kuten lapsen huoltajuustiedon, mahdollisen huostaanoton alkamisen ja sen lakiperustan.

Näitä olennaisia tietoja kunta toimittaa lastensuojelurekisteriin, tai avohuollon tiedonkeruuseen. Osin valtakunnallisten tilastojen sisällöt ovat muovautuneet sen mukaan, mitä tietoja on käytössä. Asiakirjoihin kirjattaviin tietoihin vaikuttavat myös päätökset uusista tiedonkeruun sisällöistä.



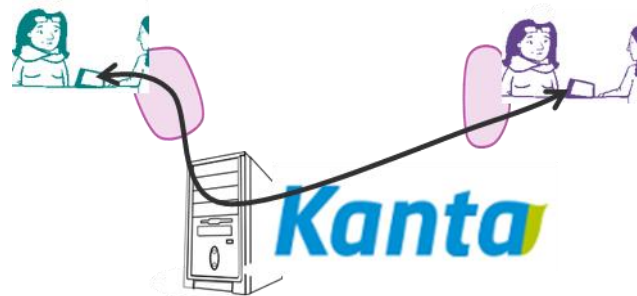
Järjestelmistä riippuen tiedot tilastoihin saatetaan saada hyvinkin automaattisesti. Tietojen koostaminen ja toimittaminen tilastoviranomaiselle useimmissa kunnissa edellyttää kuitenkin paljon käsin tehtävää työtä. Kuntatasolla lastensuojelussa on mahdollista tehdä myös muita koosteita, joissa hyödynnetään asiakasasiakirjojen tietoja.

Erillisselvityksissä, kuten LaskeTut-hankkeen HuosTa-selvityksessä kahdeksan kunnan sosiaalityöntekijät ovat asiakastyön ja asiakasasiakirjojen pohjalta täyttäneet yksilökohtaiset, määrämuotoiset lomakkeet. Kuntien erilaisilla asiakastietojärjestelmillä lomakkeiden täyttämiseen ei siis ainkaan periaatteessa ole ollut vaikutusta. Käytännössä sosiaalityöntekijän lomakkeelle hakemien tietojen saaminen oli osin haastavaa koskien esimerkiksi toimeentulotukiasiakkuuden kohtaa.

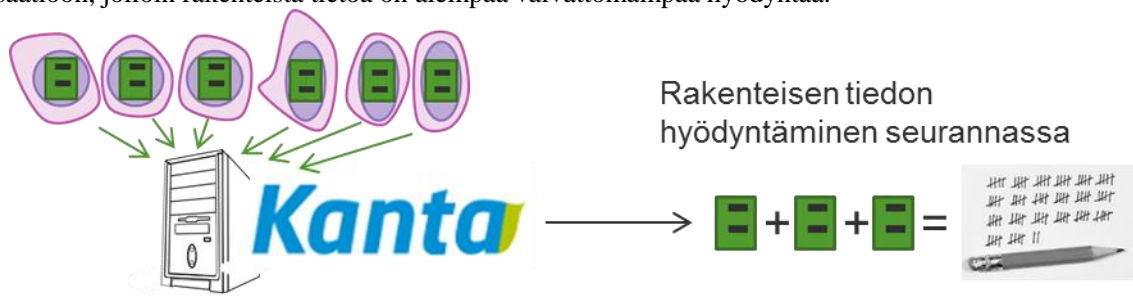


Tulevaisuudessa lastensuojeluasiakirjat tullaan tallentamaan Kanta-arkistoon. Aluksi asiakirjat tallentamaan pdf-muodossa. Tällöin suurin hyöty on, että asiakirjatiedot ovat käytettävissä, mikäli asiakasta hoidetaan eri alueella, tai eri palveluissa.

Yksilöllinen asiakasasiakirja ei tule katoamaan tulevaisuudessakaan. Sen sijaan asiakirja tulee jatkossa koostumaan useasta yhteisestä ja yhtenäisestä tiedosta, kuten luokituksesta. Tämä rakenteisen tiedon lisääntyminen tulee tapahtumaan siirryttäessä



kunnallisista järjestelmistä yhteentoimiviin järjestelmiin ja sote-alueen yhteiseen organisaatioon, jolloin rakenteista tietoa on aiempaa vaivattomampaa hyödyntää.



Kuvio 10. Lastensuojelun asiakirjojen käsittelyn nykytila ja näkymä tulevaisuudesta

Rakenteisten tietojen lopullista laajuutta ei ole päätetty. Todennäköisesti niiden määrä tulee vähitellen kasvamaan. Kaikkien sote-alueiden järjestelmät eivät tule myöskään kehittymään samassa aikataulussa. Valtakunnallisella tilastoinnilla voidaan kuitenkin luoda painetta tiettyjen tietojen nopeampaan rakenteistamiseen. Kanta-arkiston tietojen toissijaisen hyödyntämisen laajuutta, tai tekniikkaa ei ole vielä keväällä 2016 ratkaistu, mutta asiasta on tarkoitus antaa hallituksen esitys vuoden 2016 syksyllä.

Sosiaalihuollon tiedonhallinnan kehittämisen ja kertakirjaamisen<sup>21</sup> hyötyjä voidaan nähdä seuraavasti:

*Asiakkaan* kohdalla hyötyinä näyttäytyvät muun muassa seuraavat asiat: omat tiedot ovat saatavilla yhdestä paikasta, omien tietojen saatavuutta on mahdollisuus hallita ja rajata sekä lisäksi, että asiakäsittelyprosessit ovat yhdenmukaisia samoin asiakirjat.

*Ammattilaisen* kohdalla vision toteutumisen osalta nähdään seuraavat hyödyt: asiakastiedot ovat saatavilla yhdestä paikasta ajantasaisesti, palvelunantajien asiakirjat ja työprosessit ovat samankaltaisia. Lisäksi ammattilaisen hyötyinä voidaan nähdä, että toiminnalliset periaatteet ovat yhdenmukaisia ja asiakastietojen käytön jäljitettävyyden paranevat.

*Yhteiskunnan* hyötyinä nähdään sosiaalihuollon tietoperustan vahvistuminen ja tutkimusmahdollisuuksien kasvu. Hyötynä yhteiskunnan näkökulmasta on myös vaikuttavampi valtakunnallinen ohjaus toimialalla. Lisäksi menetelmien kehittämismahdollisuudet ja niiden tehokkaampi hyödyntäminen kasvaa sekä reaaliaikaisempi tilannekuva on poliittisen päätöksenteon tukena.

*Organisaation* kannalta hyötynä näyttäytyvät muun muassa seuraavat asiat: kansalliset määrittelyt yhdenmukaistavat toimintatapoja ja käytäntöjä, tietojohtamisen mahdollisuudet kasvavat ja lisäksi toiminnan tehostuminen yhteisten teknologiaratkaisujen avulla sekä arkistoinnin kustannukset vähenevät.

### 3.3 Visio syytiedon hyödyntämisestä jatkossa

Sijoituksista ja huostaanottojen syistä on perinteisesti ollut kaksi tapaa saada tietoa: säännöllisesti tuotetut, karkean tason tilastot sekä syvällisemmät, mutta epäsäännöllisesti toistetut erillisselvitykset/tutkimukset. Erillisselvitysten tarve on ollut selvä viime vuosikymmeninä, koska laki ei ole sallinut syytietojen keräämistä kunnilta vuosittain tilastointitarkoituksiin.

Tulevaisuuden visio Lastensuojeluasian syylokituksen hyödyntämiselle on, että samaa luokitusta hyödynnetään:

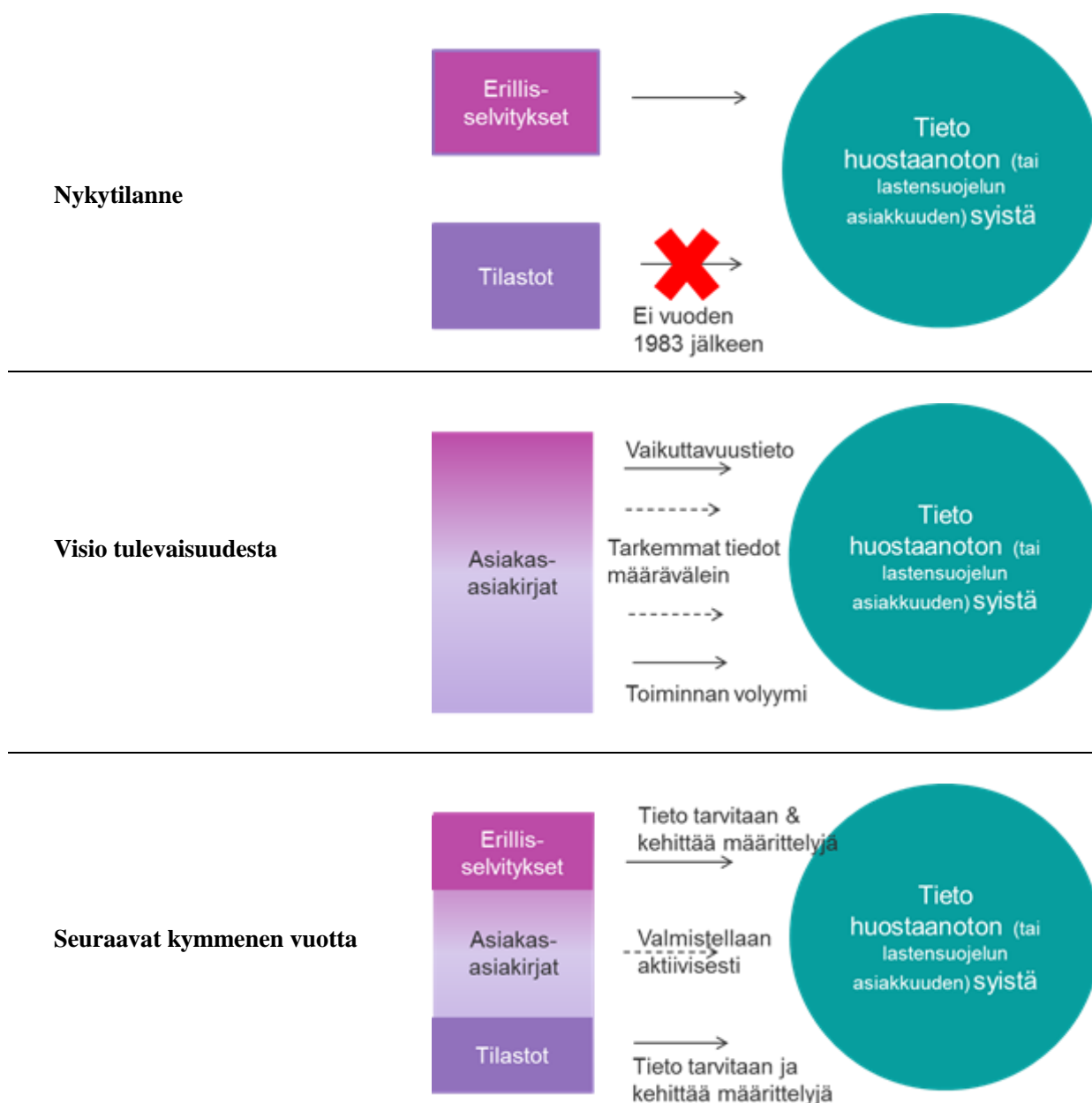
- asiakkaan asiakirjoissa.
- lastensuojelutoimien tilastoinnissa ja seurannassa paikallisesti sekä valtakunnallisesti.

<sup>21</sup> [http://www.slideshare.net/THLfi/maarit-laaksonen-maata-nkyviss-sosiaalihuollon-asiakasasiakirjalaki-ja-kansallinen-kokonaisarkkitehtuuri?next\\_slideshow=1](http://www.slideshare.net/THLfi/maarit-laaksonen-maata-nkyviss-sosiaalihuollon-asiakasasiakirjalaki-ja-kansallinen-kokonaisarkkitehtuuri?next_slideshow=1)

- erillisselvityksissä ja tutkimuksissa.

Visio pohjautuu siihen, että kertaalleen kirjattua tietoa on mahdollista hyödyntää myös muihin käyttötarkoituksiin. Tällöin tietoturvan, vahvan yksityisyyden suojan ja käyttötarkoitusten tulee olla tarkoin säädeltyjä. Toteutuessaan visio tarkoittaisi sitä, että käytössä ja sen myötä hyödynnettävissä olisi paikallista ja valtakunnallista tietoa lastensuojelutoimiin vaikuttaneista syistä.

Syy-tieto tarjoisi muun muassa mahdollisuuden arvioida palveluiden tasa-arvoista toteutumista. Syy-tieto avaisi myös mahdollisuudet seurata erilaisiin syihin tarjottuja palveluita ja arvioida palveluiden vaikuttavuutta. Tämän seurannan onnistumiseksi asiakasasiakirjoihin tulisi tulevaisuudessa sisällyttää paikallista ja valtakunnallista kehittämistehtävää edistäviä rakenteistettuja kysymyksiä esimerkiksi palveluiden tarpeesta tai vaikuttavuudesta. Näin palvelujärjestelmä tuottaisi monenlaista eritasoista tietoa lastensuojelun syistä ja hyödyntäisi sitä palveluiden kehittämisessä sekä kohdentamisessa paremmin asiakkaan palveluissa (kuvio 11).



Kuvio 11. Lastensuojelun syytiedon kertyminen nyt ja visio tulevaisuudesta

# 4 Ehdotus luokituksesta ja sen seurannasta

## 4.1 Ehdotus lastensuojeluasian luokituksesta

Alla oleva ehdotus luokituksesta on tarkoitettu otettavaksi käyttöön valtakunnallisesti ja kaikissa lastensuojeluprosessin vaiheissa. Luokituksen käyttöönottoa tullaan edistämään eri tavoin: viemällä luokitus Koodistopalvelimelle ja sosiaalihuollon asiakirjarakenteisiin<sup>22</sup>, esittämällä lainsäädäntömuutosta, joka mahdollistaisi syiden tilastoinnin lastensuojelurekisteriin ja luokituksen hyödyntämisen tulevissa tutkimus- ja kehittämishankkeissa.

*Yhteinen luokitus prosessille.* Lastensuojeluasian syyluokitusta on tarkoitettu käytettäväksi asiakkuusprosessin eri vaiheissa samanlaisena. Tämä tarkoittaisi luokituksen sisällyttämistä seuraaviin asiakirjoihin: Lastensuojeluilmoituksen arvio, Lapsiperhepalveluiden palvelutarpeen arvio, Päätös lapsen kiireellisestä sijoituksesta, Päätös lapsen kiireellisen sijoituksen jatkamisesta, Päätös lapsen huostaanotosta ja sijaishuoltoon sijoittamisesta ja Huostaanottohakemus hallinto-oikeudelle.

Lastensuojeluilmoituksen syyn merkitsisi ilmoituksen vastaanottava työntekijä ilmoituksen pohjalta. Lapsiperhepalveluiden palvelutarpeen arvioissa luokitusta käytettäisiin vain sellaisessa tapauksessa, jossa palvelutarpeen arvioimisen lisäksi on arvioitu lastensuojelun tarve ja sen perusteella on päätetty aloittaa lastensuojelun asiakkuus.

*Pääasiallinen syy ja muut syyt.* Syyluokitusta koskevaa ehdotusta on kommentoitu laajalti, ja ehdotus on kommenttien mukaan täsmentynyt koko tämän selvitysprosessin ajan. Syistä, niiden luokittelusta ja rajauksista käyty keskustelut HuosTa-hankkeen aikana hioivat hankkeen kyselylomakkeessa käytettyä luokitusta, Espoossa pilotoitu luokitus tuotti osaltaan täsmennyksiä. Ehdotus lähtee ensinnäkin siitä, että tapauskohtaisesti on mahdollista valita useampi syy, koska lastensuojelun asiakkuuteen voi samanaikaisesti johtaa moni asia. Toiseksi luokitus on laadittu hierarkiseksi, jolloin esimerkiksi tilastointi on mahdollista tehdä ylemmällä pääluokkatasolla. Lastensuojeluasian syyluokitus sisältää seitsemän pääluokkaa ja erikseen on vielä Muu syy -luokka. Näiden pääluokkien sisällä on yhteensä 28 alaluokkaa.

**Lastensuojeluasian luokitus** (yksityiskohtaiset määritelmät ks. liite 4)

### **Lapsen elinympäristö**

- Asumiseen liittyvät ongelmat
- Toimeentuloon liittyvät ongelmat

### **Lapsen tarpeiden laiminlyönti**

- Lapsen jääminen ilman kasvatuksesta vastaavaa henkilöä
- Lapsen hoidon laiminlyönti
- Lapsen psyykkisten ja sosiaalisten tarpeiden laiminlyönti
- Lapsen jääminen ilman tarpeellista valvontaa

### **Lapsen altistuminen väkivallalle**

- Väkivalta perheessä
- Lapsen kohdistuva henkinen väkivalta
- Lapsen pahoinpitely
- Lapsen seksuaalinen hyväksikäyttö

---

<sup>22</sup> <https://www.thl.fi/fi/web/tiedonhallinta-sosiaali-ja-terveysalalla/tietojarjestelmapalvelut/sosiaalihuollon-tiedonhallinta/rakenteinen-kirjaaminen>

### **Lapsen altistuminen perheristiriidoille**

Vakava riitely ja/tai vuorovaikutusongelmat perheessä  
Lapsen huoltoon tai tapaamisoikeuteen liittyvät ristiriidat

### **Kasvatuksesta vastaavan toimintakyky**

Kasvatuksesta vastaavan fyysinen terveydentila  
Kasvatuksesta vastaavan psyykinen terveydentila  
Kasvatuksesta vastaavan päihteiden käyttö tai muu riippuvuus  
Kasvatuksesta vastaavan arjenhallintataidot  
Kasvatuksesta vastaavan lainvastainen toiminta

### **Lapsen terveys ja kehitys**

Lapsen fyysinen terveydentila  
Lapsen psyykinen terveydentila  
Oppimiseen ja kehitykseen liittyvät vaikeudet

### **Lapsen käyttäytyminen**

Ikätasoon sopimaton vastuunotto  
Koulunkäynnin laiminlyönti  
Lapsen lainvastainen toiminta  
Vaikeudet sosiaalisissa suhteissa  
Lapsen itseään vahingoittava käyttäytyminen  
Lapsen väkivaltaisuus  
Lapsen päihteiden käyttö  
Lapsen peli- tai internetriippuvuus tai muu riippuvuus

### **Muu syy**

Lastensuojeluasian syylokiutus viedään Koodistopalvelimelle kesällä 2016 lastensuojelun vireilletuloluokituksen muutoksena. Sosiaalihuollon asiakasasiakirjalain<sup>23</sup> toimivaltasäännöksen mukaisesti Terveiden ja hyvinvoinnin laitoksen tulee antaa tarkemmat määräykset sosiaalihuollon asiakasasiakirjojen rakenteista ja asiakasasiakirjoihin merkittävistä tiedoista. Määräysten antamisaikataulu tarkentuu osana sosiaalihuollon Kanta-palveluiden kehittämistä<sup>24</sup>, jota toteutetaan yhteistyössä.

STM:n laatiman tiedotteen mukaan THL ohjaa valtakunnallisten sosiaali- ja terveydenhuollon tietojärjestelmäpalvelujen toteuttamisessa kuntia, kuntayhtymiä, yksityisten terveyspalvelujen tuottajia ja potilastietojärjestelmävalmistajia. Kokonaisuus muodostuu julkisten ja yksityisten sosiaali- ja terveydenhuollon palveluntuottajien tuottaman ja kansalaisten omien hyvinvointitietojen lisäksi kuntien, yritysten ja kolmannen sektorin tuottamista uusista sähköisistä palveluista. (STM 2015.)

## **4.2 Ehdotus seurannasta**

Lastensuojelun palvelujärjestelmä on suuressa muutoksessa. Ensiksi sosiaalihuoltolaki muutti lastensuojelun asiakkuuden määrittystä, ja muutoksen vaikutuksia on tarpeen seurata ja tutkia. Lisäksi lasten sijaishuollon prosessi mitä todennäköisimmin muuttuu, ja maakunnalle tulee uusia tehtäviä. Ehdotus seurannasta pohjautuu yhtäältä ajankohtaiseen tarpeeseen seurata muutosten vaikutuksia sekä luoda muutoksen seurantaan välineitä ja tietopohja. Toiseksi lastensuojelun asiakkuuden, ja erityisesti lasten sijoittamisen syistä

---

<sup>23</sup> <http://www.finlex.fi/fi/laki/alkup/2015/20150254>

<sup>24</sup> [http://www.kanta.fi/tiedotteet?p\\_p\\_id=AnnouncementListing\\_WAR\\_newsFetcherPortlets&p\\_p\\_lifecycle=1&p\\_p\\_state=normal&p\\_p\\_mode=view&p\\_p\\_col\\_id=column-2&p\\_p\\_col\\_pos=1&p\\_p\\_col\\_count=2&AnnouncementListing\\_WAR\\_newsFetcherPortlets\\_current=5&AnnouncementListing\\_WAR\\_newsFetcherPortlets\\_currentId=4068714&AnnouncementListing\\_WAR\\_newsFetcherPortlets\\_currentPage=0&AnnouncementListing\\_WAR\\_newsFetcherPortlets\\_javax.portlet.action=naytaUutinen](http://www.kanta.fi/tiedotteet?p_p_id=AnnouncementListing_WAR_newsFetcherPortlets&p_p_lifecycle=1&p_p_state=normal&p_p_mode=view&p_p_col_id=column-2&p_p_col_pos=1&p_p_col_count=2&AnnouncementListing_WAR_newsFetcherPortlets_current=5&AnnouncementListing_WAR_newsFetcherPortlets_currentId=4068714&AnnouncementListing_WAR_newsFetcherPortlets_currentPage=0&AnnouncementListing_WAR_newsFetcherPortlets_javax.portlet.action=naytaUutinen)

kodin ulkopuolelle voidaan tavoitella tiedon keräämistä lastensuojelurekisteriin edellyttäen lainmuutoksia THL:n tiedonkeruun oikeuksia koskeviin lakeihin.

Lastensuojelutoimien ja -asiakkuuden syistä on mahdollista kerätä tietoa ennen lakimuutosta esimerkiksi Lapsi- ja perhepalvelujen (LAPE) -kärkihankkeen yhtenä pilottina. Selvityksen perusteella ehdotetaan, että lastensuojelun asiakkuuden muotoutumisen ja huostaanottotilanteiden syitä koskevan tietopohjan ja seurannan kehittämiseksi toteutetaan pilotti LAPE-hankkeessa vähintään kahden maakunnan alueella. Mikäli HuosTa-hankkeeseen osallistuneet kunnat ovat edelleen motivoituneita, voidaan pilotti toteuttaa samoissa maakunnissa. Samalla voidaan tehdyn yhteistyösopimuksen perusteella käyttää vertailutietoa vuoden 2014/2015 sijoitettujen lasten tilanteeseen.

Keruu olisi mahdollista aloittaa niin, että se koskee:

- 1) uusia, ensimmäistä kertaa lastensuojeluun piiriin tulevia asiakkaita, eli syytieto lastensuojeluilmoituksesta ja asiakkuuden alkamisesta (sosiaalihuoltolain muutoksen seuranta).
- 2) kaikkia lapsia, jotka sijoitetaan kyseisen vuoden aikana (sijoitus- ja huostaottoesityiden ja -kynnysten muutoksen seuranta).

Vastuutahoina ehdotuksessa lainsäädäntömuutosten osalta, ja esimerkiksi pilotoinnin osalta jo ennen lakimuutosta, ehdotuksen toteuttamisessa toimivat STM ja THL. Asiakirjamäärittysten ja toimintakäytäntöjen yhtenäistämistä edistävät perustehtävässään THL:n Lapset, nuoret ja perheet -yksikkö sekä Tilastot ja rekisterit -yksikkö ja muut alan kehittäjät LAPE-kärkihankkeessa. Ehdotuksen toteutumiseen tarvitaan mukaan vahvasti sote-alueita, osaamiskeskuksia, perhekeskuksia ja kuntia. Ehdotuksen käyttöön saattamiseksi ja toteutumista edistämään tarvitaan myös erillisselvityksiä. Kokonaisuuden toteuttamisen resursointi voisi olla mahdollista toteuttaa STM:n ja mahdollisesti THL:n kautta esimerkiksi LAPE-rahoituksella.

Ehdotuksen toteutumisen myötä sekä lakimuutosten että toimintatapojen muutosten avulla lastensuojeluasiassa kerättäviä tietoja voidaan hyödyntää oikea-aikaisesti, tietoturvallisesti ja organisaatiosta riippumatta. Nämä muutokset edellyttävät viestinvälityspalvelujen tarpeen lisäksi paljon yhteisesti sovittuja määritelmiä (ks. Rötsä 2016) sekä riittävää käyttöönoton ohjausta. Kehittämistyö on ollut ja on parhaillaan käynnissä ja hyvä mahdollisuus sitä on tehdä myös LAPE-kärkihankkeen aikana vuosina 2016–2019.



## 5 Yhteenveto ja pohdintaa

Olellaisen tiedon pyydystäminen ja tiivistäminen monimutkaistuvassa yhteiskunnassa ja laajenevassa tietotulvassa on erityinen haaste. Ongelma ei lievene sillä, että tietoa – ja arkaluonteista yksilöön kohdistuvaa tunnisteellista tietoa – kerätään yhä enemmän. Tiedonkeruun kategorisointi voi tuoda mukanaan ei-aiottuja seurauksia. Yhtäältä huomio kohdennetaan tiedonkeruun myötä tiettyihin asioihin, jolloin ajatusmallit saattava luotua, kapeutua ja toistaa tehtyjä jäsennyksiä. Jos huostaanoton syyt kootaan yksilöön kohdennettuna, yhteiskunnalliset tekijät jäävät tarkastelun katveeseen, ja näin toistettuna saatetaan vuosien myötä tulla leimanneeksi yksilöt tavalla, joka heijastuu näiden yksilöiden reaktiona takaisin yhteiskuntaan. Kontrollonin ja hallinnonin kohteeksi vahvistuu yksilö ja perhe ongelmissaan, sen sijaan että muutostyö kiinnittyisi palvelujärjestelmän kehittämiseen ja yhteiskunnalliseen työhön. Toisaalta tunnisteellisen tiedon kokoaminen ja rekisteripohjainen yhdisteleminen asettaa tutkijat ja hallinnon toimijat vakavien eettisten kysymysten eteen.

On monta syytä sille, että yhteiskunnan pitää tietää lastensuojelutoimien käytöstä ja toimien seurauksista. On myös monia syitä, jotka perustelevat varovaista ja harkitsevaa etenemistä asiakasrekisterien laajentamisen osalta. Lastensuojelun syytietoja, kuten edellä kuvattu, on kerätty eri tavoin. Painotukset ovat vaihdelleet eri aikoina. Asiakkuuden syistä koottavan tiedon rakenne ja käyttötarkoitukset ja samalla tulevaisuuden tarpeet voidaan jakaa seuraavasti:

*Lapsen tilannetta kuvaavat asiakasasiakirjat.* Yksilöä koskevat asiakasasiakirjat tulevat kehittämään tulevaisuudessa rakenteistetumpaan muotoon ja tarkoituksenmukaisemmin hyödynnettäväksi. Valtakunnallisesti yhtenäisen rakenteen saavuttamiseksi tarvitaan yhteiset käsitteet. Käsitetyö on tärkeää ja pitkällä aikavälillä hyödyn toivotaan koituvan myös asiakkaalle. Parhaimmillaan on mahdollista löytää keinoja siihen, että lapsia ja vanhempia pystytään auttamaan varhaisemmassa vaiheessa.

*Lastensuojelun palvelutuotantoa kuvaavat tilastot.* Valtakunnallisesta lastensuojelupalvelujen tilastoinnista luovuttiin vuonna 1983. Sote-uudistus lisää tarvetta alueellisesti vertailukelpoiselle palvelutiedolle. Palvelujärjestelmän rooli lastensuojelun asiakkuuden tarpeen määrittämisessä on sosiaalihuoltolain uudistamisen myötä keskeinen. Palvelujen yhdenmukainen määrittely tuo selkeyttä.

*Lasten elinolosuhteita kuvaava tietopohja.* Lasten elinolosuhteita, sosioekonomista taustaa ja perhetaustaa sekä työllisyyttä kuvaavaa tietoa olisi syytä kerätä myös siksi, että voidaan nykyistä monipuolisemmin tutkia lastensuojelun piirissä olevien lasten, nuorten ja perheiden saamia palveluja sekä vertailla kuntien välisiä eroja.

Aiemmin käyttötarkoitukset lastensuojelusta kerättävän tiedon suhteen ovat olleet toisistaan erillään. Yhtäältä kunnissa on kehitelty syylookitusten käyttöä ja toisaalta tilastoihin on kerätty tietoa entisellä keruutavalla. Tietotekniikan kehitys, digitalisaatio ja suunnitelmat asiakastietojen hyödyntämismahdollisuuksista sekä hallituksen kärkihankkeen monet osiot tuovat monia mahdollisuuksia toiminnan kehittämiseen. Selvityksen yhteydessä laadittu ehdotus lastensuojelun seurannasta tähtää asiakasasiakirjojen, palvelutuotannon ja tutkimuksen kehittämiseen ja vahvistamiseen. Ehdotettu syylokiutus ei ole yksinään riittävä tieto lastensuojelusta eikä asiakastyöstä.

Tässä raportissa esitetty luokitus on yksityiskohtainen, mutta samalla yksikertainen käyttäjän kannalta. On myös suunniteltu, että luotu luokitus on sellaisenaan mahdollista viedä asiakirjarakenteisiin. Asiakirjarakenteisiin viety luokitus selkeyttää sosiaalityöntekijän työtä ja tukee samalla organisaatiota palvelujen kehittämisessä sekä vaikuttavuuden seurannassa. Valtakunnallisen luokituksen hyödyntäminen lisää yhteistyötä myös organisaatioiden välillä. Sosiaalihuollon tiedonhallinnan keskeinen kehittämistavoite on, että asiakastietojen tulee olla saatavilla siellä, missä asiakasta palvellaan ja tietoja tarvitaan.

Luokituksen valtakunnallinen käyttö edellyttää muutoksia lainsäädäntöön. Nykyinen lainsäädäntö ei mahdollista syytiedon keräämistä lastensuojelurekisteriin. Potilas- ja asiakastiedon toissijaista käyttöä sää-

televiä lakeja ollaan parhaillaan uudistamassa. Lastensuojelun asiakkaiden syiden tutkiminen on ollut mahdollista aiemminkin, kuten esimerkiksi erillisselvitykset osoittavat. Erillisselvitysten toteutus on ollut työlästä, joten niitä on voitu toteuttaa vain harvoin ja vain muutamissa kunnissa. Lakimuutokset lisäävät ja laajentaisivat syytiedon käyttöä myös tutkimuksissa.

Yhtenäistä toimenpide- ja syylookitusta lastensuojeluun on toivottu pitkään. Tämä selvitys ja sen sisältämä ehdotus on yksi vastaus toiveeseen. Toteutuessaan ehdotus luokituksesta ja sen seurannasta mahdollistaa syylokitus-asiassa alkuun pääsemisen ja näyttää askeleita eteenpäin yhtenäisen tiedonkeruun tiellä, niin, että asiakkaan tietoja voidaan hyödyntää oikea-aikaisesti, tietoturvallisesti ja organisaatiosta riippumatta. Tarvitsemme vastauksen kysymykseen, mistä syystä (/syistä) lapsi sijoitetaan kodin ulkopuolelle. Vastaus auttaa meitä tarttumaan esille tulleeseen syyhyn ja sen taustoihin jatkossa ennaltaehkäisevästi ja asiakasta kulloinkin esillä olevan tarpeen mukaisesti tukien.

# Lähteet

- Aira Tuula, Hämylä Riikka, Kannas Lasse, Aula Maria Kaisa & Harju-Kivinen Raija (2014). Lasten hyvinvoinnin tila kansallisten indikaattoreiden kuvaamana Lapsiasiavaltuutetun toimiston julkaisuja (4/2014).
- Bhatti-Sinclair Kish & Kosh, Sutcliffe (2013). Challenges in Identifying Factors Which Determine the Placement of Children in Care? An International Review. *Child & Adolescent Social Work Journal* 30 (4), 345–363.
- Christiansen, Oivind & Anderssen, Norman (2010). From concerned to convinced: Reaching decisions about out-of-home care in Norwegian Child Welfare Services. *Child and Family Social Work* Feb 2010; 15 (1), 31–40.
- Eräitä lastensuojelun kehityssuuntia (1988) Sosiaalihuollon raporttisarja 3, Helsinki: Sosiaalihuollon.
- vogt Grinde Turid (1989). Barn og barnevern i Norden. Samfunnets respektive familiens ansvar for barna. Oslo: TANO, 1989.
- Heino Tarja & Pösö Tarja (2003). Tilastot ja tarinat lastensuojelun tietolähteinä. Analyysi. *Yhteiskuntapolitiikka* 6/2003. Stakes, Helsinki, 584–596.
- Heino Tarja (2007). Keitä ovat uudet asiakkaat? Tutkimus lapsista ja perheistä tilastolukujen takana. Stakesin työpapereita 30/2007.
- Heino, Tarja (2016) Lastensuojelusta tietäminen – julkisen vallan vastuu. Artikkeliteoksessa Rosi Enroos & Tarja Heino & Tarja Pösö (Toim.) Huostaanotto. Lastensuojelun vaativin tehtävä. Tampere: Vastapaino.
- Heino Tarja, Hyry Sylvia, Ikäheimo Salla, Kuronen Mikko & Rajala Rika (2016). Lasten kodin ulkopuolelle sijoittamisen syyt, taustat, palvelut ja kustannukset HuosTa-hankkeen (2014–2015) päätulokset. Terveyden ja hyvinvoinnin laitos (THL) raportti 3/2016.
- Hestbæk Anne-Dorthe (1998). *Tvanganbringelser i Norden. En komparativ beskrivelse af de nordiske landes lovgivning.* København: Socialforskningsinstituttet, 1998.
- Hiitola Johanna (2008). Selvitys vuonna 2006 huostaanotetuista ja sijaishuoltoon sijoitetuista lapsista, Lastensuojelun sijaishuollon kehittäminen Tampereella, Tampereen seutukunnassa ja Etelä-Pirkanmaalla -hanke. Työpapereita 21/2008. Stakes, Helsinki
- Kärki Jarmo (2014). Pohjoismaisten tilastoviranomaisten tapaaminen muistiosta 2014.
- Kivinen Tarja & Heinonen Pekka (1990). Lastensuojelu vuonna 1987. Väkiraportti 28.2.1990. Sosiaalihuollon raporttisarja Nro 11/1990.
- Kivinen Tarja & Hujala Anne (1989). Selvitys lastensuojelun laitoshuollon tilasta ja kehityksestä. Sosiaalihuollon raporttisarja 11/1989.
- Kuusi Pekka (1968). 1960-luvun sosiaalipolitiikka. Porvoo: WSOY.
- Laaksonen Maarit, Aaltonen Anna, Hyppönen Konstantin, Huovila Mikko & Peksi Tiina (2015). Sosiaalihuollon asiakastietojen käsittely ja valtakunnalliset tietojärjestelmäpalvelut. Sosiaali- ja terveydenhuollon valtakunnallinen kokonaisarkkitehtuuri, Ta-voitetila 2020 v. 1.0. Terveyden ja hyvinvoinnin laitos. Ohjau-9/2015. Saatavilla: <http://urn.fi/URN:ISBN:978-952-302-515-8>
- Lapsiasiavaltuutetun vuosikirja (2014). Eriarvoistuva lapsuus. Lasten hyvinvointi kansallisten indikaattoreiden valossa. Julkai-suja 3/2014. Lapsiasiavaltuutetun toimisto, Jyväskylä.
- Lastensuojelu 1987, 1991;
- Muuri Anu (1993). Lastensuojelu 1987, 1991. Sosiaali- ja terveys-menot / Stakes: 1/1993; SVT = Suomen virallinen tilasto
- Pösö, Tarja (2010). Havaintoja suomalaisen lastensuojelun institu-tionaalisesta rajasta. *Janus* 18 (4), 324–336.
- Pösö, Tarja (2016) Mistä puhutaan kun puhutaan huostaanotosta. Artikkeliteoksessa Rosi Enroos & Tarja Heino & Tarja Pösö (Toim.) Huostaanotto. Lastensuojelun vaativin tehtävä. Tampe-re: Vastapaino.
- Pösö Tarja, Haverinen Riitta, Kuronen Marjo, Teppo, Matthies Aila-Leena, Turtiainen Kati, Juha Hämäläinen, Pauli Niemelä, Möttönen Sakari, Kettunen Pekka, Eräsaari Leena, Rajavaara Marketta, Toikko Timo, Taina Jaana, Kotiranta Tuija, Jokinen Arja, Karjalainen Pekka, Kivipelto Minna, Niemi Minna, Husso Marita, Arkil Tom Erik, Heino Tarja, Niemi Petteri, Karttunen Teija, Hietamäki Johanna, Haapakoski Kaisa, Kannasoja Sirpa & Mänttari-van der Kuip Maija (2014). Sosiaalihuollon tila ja tulevaisuus. Osuuskunta Vastapaino 2014. 1.painos.
- Pringle Keith (1998). *Children and Social Welfare in Europe.* Buckingham: Open University Press, 1998.
- Maarit Röttsä, Heidi Berglind, Mikko Huovila, Konstantin Hyppö-nen, Tiina Peksi & Juha Mykkänen (2016). Sosiaalihuollon valtakunnallisten tietojärjestelmäpalvelujen ja määrämutoisen kirjaamisen toimeenpanohanke (Kansa-hanke), Luonnos, THL/Ohjau 2016.
- Stakes Tilastotiedote 10/1996.
- Sosiaali ja terveysministeriö 2015. Tiedote: STM, Kela, Kuntaliitto ja THL tiedottavat: Digitalisaatio avaa kansalaiselle täysin uusia ovia terveyspalveluihin. Luettavissa: [http://www.kanta.fi/tiedotteet?p\\_p\\_id=AnnouncementListing\\_WAR\\_newsFetcherPortlets&p\\_p\\_lifecycle=1&p\\_p\\_state=normal&p\\_p\\_mode=view&p\\_p\\_col\\_id=column-2&p\\_p\\_col\\_pos=1&p\\_p\\_col\\_count=2&AnnouncementListing\\_WAR\\_newsFetcherPortlets\\_current=5&AnnouncementListin\\_g\\_WAR\\_newsFetcherPortlets\\_currentId=4068714&Announce-mentLis-ting\\_WAR\\_newsFetcherPortlets\\_currentPage=0&Announcem-entLis-ting\\_WAR\\_newsFetcherPortlets\\_ajax.action=naytaUuti-nen](http://www.kanta.fi/tiedotteet?p_p_id=AnnouncementListing_WAR_newsFetcherPortlets&p_p_lifecycle=1&p_p_state=normal&p_p_mode=view&p_p_col_id=column-2&p_p_col_pos=1&p_p_col_count=2&AnnouncementListing_WAR_newsFetcherPortlets_current=5&AnnouncementListin_g_WAR_newsFetcherPortlets_currentId=4068714&Announce-mentLis-ting_WAR_newsFetcherPortlets_currentPage=0&Announcem-entLis-ting_WAR_newsFetcherPortlets_ajax.action=naytaUuti-nen)
- Sosiaali- ja terveysministeriö (STM) (2013). Toimiva lastensuojelu. Raportteja ja muistioita 19/2013. Luettavissa: <http://um.fi/URN:ISBN:978-952-00-3611-9>

## Lait

Lastensuojelulaki:

<http://www.finlex.fi/fi/laki/ajantasa/2007/20070417>

1983 uusittu lastensuojelulaki (683/1983):

<http://www.finlex.fi/fi/laki/alkup/1983/19830683>

Laki Terveyden ja hyvinvoinnin laitoksesta (668/2008, 2 §):

<http://www.finlex.fi/fi/laki/alkup/2008/20080668>

Laki Sosiaali- ja tervey-salan tutkimus- ja kehittämiskeskuksen tilastotoimesta (409/2001):

<http://www.finlex.fi/fi/laki/ajantasa/2001/20010409>

Sosiaalihuollon asiakasasiakirjalaki (254/2015):

<http://www.finlex.fi/fi/laki/alkup/2015/20150254>

Tilastolaki (280/2004):

<http://www.finlex.fi/fi/laki/ajantasa/2004/20040280>

# LIITE 1. Syylookituksen käsittely vuosina 2014–2015

<b>sidosryhmät</b>	<b>syksy 2014</b>	<b>kevät 2015</b>	<b>syksy 2015</b>	<b>syksy 2015</b>
HuosTa Työpajatapaamiset	Työpajat 2 ja 3 9.9.2014 ja 25.11.2014	Työpajat 4 ja 5 11.3.2015 ja 20.5.2015	Työpajat 6 ja 7 9.9.2015 ja 9.11.2015	
Espoo-tapaamiset, pilotoinnin mm. sopiminen		Lastensuojelun Tilas- to- ja asiantuntijaryh- mä 12.6.2015 Espoo	Pilotointi Espoossa 1.10.2015- 31.10.2015	Työpaja Espoossa 4.3.2016
LASU2020-ryhmä	kokous 11.12.2014	kokous 4.5.2015	kokous 19.11.2015	
LaskeTut-hanke Koordinaatio- ryhmä		kokous 24.4.2015		
LaskeTut-hanke tutkimuksen tukiryhmä		kokous 19.1.2015	kokous 16.11.2015	
THL:n LS-tiimi	tiimikokous 11.10.2014	tiimikokous 27.4.2015	tiimikokous 12.10.2015	tiimikokous 22.2.2016
THL:n sisäiset tapaamiset: Lukupiiri, Työpajat		Lukupiirit 27.2.2015, 6.3.2015, 16.3.2015, 24.3.2015, 12.4.2015, 15.4.2015, 22.5.2015 ja Työpaja 26.5.2015		Työpajat 11.2.2016, 1.3.2016, 11.3.2016, 16.3.2016 ja 31.3.2016
Apotti-hanke		kokous 23.6.2015		
Sosiaalihuollon asiantuntijaryhmä			kokous 6.10.2015	

# LIITE 2. Seitsemässä kunnassa käytössä olevia luokituksia

## **Espoon kaupunki, Huostaanottopäätösten tilastosyyt 2013**

### **Päätös huostaanotosta, tilastosyyt**

akuutti kriisitilanne perheessä  
epäily lapsen seksuaalisesta hyväksikäytöstä  
huoli lapsesta  
koulunkäyntivaikeudet  
lapsen kohdistunut pahoinpitely  
lapsen itsetuhoisen käytös  
lapsen päihteiden käyttö  
lapsen tunne-elämän ongelmat  
muu syy  
perheväkivalta  
ristiriidat lapsen huollosta ja tapaamisesta  
sairaus  
sijaisperheen tarve  
vanhempien mielenterveysongelmat  
vanhempien päihteiden käyttö  
varakodin tarve

### **Päätös huostaanoton jatkamisesta, tilastosyyt**

akuutti kriisitilanne perheessä  
epäily lapsen seksuaalisesta hyväksikäytöstä  
huoli lapsesta  
koulunkäyntivaikeudet  
lapsen kohdistunut pahoinpitely  
lapsen itsetuhoisen käytös  
lapsen päihteiden käyttö  
lapsen tunne-elämän ongelmat  
muu syy  
perheväkivalta  
ristiriidat lapsen huollosta ja tapaamisesta  
sairaus  
sijaisperheen tarve  
vanhempien mielenterveysongelmat  
vanhempien päihteiden käyttö  
varakodin tarve

### **Päätös sijaishuoltopaikan muuttamisesta, tilastosyyt:**

asuminen  
epäily lapsen seksuaalisesta hyväksikäytöstä  
huoli lapsesta  
kodin ulkopuolisen sijoituksen tarve päättynyt  
koulunkäyntivaikeudet

lapsen kohdistunut pahoinpitely  
lapsen itsetuhoisen käytös  
lapsen päihteiden käyttö  
lapsen tunne-elämän ongelmat  
muu syy  
perheväkivalta  
ristiriidat lapsen huollosta ja tapaamisesta  
sijaisperheen tarve  
vanhempien mielenterveysongelmat  
vanhempien päihteiden käyttö  
varakodin tarve

**Päätös kiireellisestä sijoituksesta, tilastosyyt:**

akuutti kriisitilanne perheessä  
epäily lapsen seksuaalisesta hyväksikäytöstä  
huoli lapsesta  
lapsen kohdistunut pahoinpitely  
lapsen itsetuhoisen käytös  
lapsen päihteiden käyttö  
lapsen tunne-elämän ongelmat  
muu syy  
perheväkivalta  
ristiriidat lapsen huollosta ja tapaamisesta  
vanhempien mielenterveysongelmat  
vanhempien päihteiden käyttö

**Päätös kiireellisen sijoituksen jatkamisesta, tilastosyyt:**

akuutti kriisitilanne perheessä  
epäily lapsen seksuaalisesta hyväksikäytöstä  
huoli lapsesta  
koulunkäyntivaikeudet  
lapsen kohdistunut pahoinpitely  
lapsen itsetuhoisen käytös  
lapsen päihteiden käyttö  
lapsen tunne-elämän ongelmat  
muu syy  
perheväkivalta  
ristiriidat lapsen huollosta ja tapaamisesta  
sairaus  
vanhempien mielenterveysongelmat  
vanhempien päihteiden käyttö  
varakodin tarve

## **Helsingin kaupunki**

vanhemman alkoholin käyttö  
vanhemman huumeiden käyttö  
vanhemman psyykkisen terveyden ongelmat  
vanhemman fyysisen terveyden ongelmat  
aikuisten välinen väkivalta  
lapsen kohdistuva väkivalta  
vanhemman kasvatusongelmat  
lapsen hoidon laiminlyönti  
sosiaalisen vuorovaikutuksen vaikeudet  
huolto- ja tapaamisriidat  
muut lapsen kasvuoloihin liittyvät vaikeudet

lapsen alkoholin käyttö  
lapsen huumeiden käyttö  
lapsen psyykkisen hyvinvoinnin ongelmat  
lapsen diagnosoitu psyykinen sairaus  
lapsen fyysisen hyvinvoinnin ongelmat  
koulunkäyntiin liittyvät ongelmat  
lapsen sosiaaliseen vuorovaikutukseen liittyvät ongelmat  
lapsen rikolliset teot

sijaishuollon muutos tilanteen kohentumisen takia  
muiden palvelujen toimimattomuus



**Hämeenlinnan kaupunki, Kiireellisen huostaanottopäätösten luokituksia,  
Taustasyyt liittyen vanhemmuuteen:**

vanhemman mielenterveysongelmat  
vanhemman päihteiden käyttö  
vanhemman huumeiden käyttö  
vanhemman sairaus  
vanhemman kuolema  
perheväkivalta  
seksuaalinen hyväksikäyttö  
vanhemmuuteen liittyvät vaikeudet  
perheristiriidat  
muut vanhemmista johtuvat syyt

**Taustasyyt liittyen lapseen:**

aggressiivinen/hallitsematon käytös  
itsetuhoinen käytös  
lapsen pahoinpitely  
mielenterveysongelmat  
lapsen alkoholin käyttö  
lapsen huumeiden käyttö  
lapsen rikollinen toiminta  
lapsen sosiaalinen sopeutumattomuus  
lapsen koulunkäyntivaikeudet  
lapsen hoidon laiminlyönti  
muut lapsesta johtuvat syyt

**Hämeenlinnassa tutkitaan myös mitkä yhteiskunnalliset ilmiöt näyttäytyvät taustalla:**

taloudelliset vaikeudet, työttömyys, köyhyys  
erot / uusperheproblematiikka / muu perherakenteeseen liittyvät (kriisit, menetykset) / läheisverkostot

sukupolvinäkökulma  
mielenterveysongelmat  
maahanmuuttajataustaiset perheet, pakolaiset ja muut maahanmuuttajat jne.

lapsien arjessa tapahtuneet muutokset  
lapsen ikä, sukupuoli ym.  
lapsen arki, perheenjäsenet ja perherakenne (erityisesti muutokset perheessä)  
perheen työllisyystilanne ja mahdolliset taloudelliset vaikeudet  
ilmoittajat ja lähiverkoston tuki  
muutokset lapsen elämässä

**Keravan kaupunki, lastensuojeluilmoitus, tai pyyntö lastensuojelutarpeen selvittämiseksi -luokitus**  
(on mahdollista valita useampi):

asumiseen liittyvät tekijät  
koulunkäynti  
lapsen fyysinen vointi  
lapsen heitteillejättö  
lapsen huolto- ja tapaamisasia  
lapsen ikätasoinen kehitys  
lapsen itsetuhoisen käyttäytyminen  
lapsen ja vanhemman (vanhempien) väliset ristiriidat  
lapsen jääminen ilman huoltajaa  
lapsen kaveriongelmat  
lapsen mielenterveysongelmat  
lapsen pahoinpitely  
lapsen pahoinpitelyepäily  
lapsen psyykinen vointi  
lapsen päihteidenkäyttö tai käyttöepäily  
lapsen rikollisuus  
lapsen seksuaalinen hyväksikäyttö  
lapsen turvattomuus  
lapsen väkivaltainen käyttäytyminen  
lapsen väkivaltakokemus  
muu ilmoitusperuste  
muualla asuvan vanhemman aiheuttamat ongelmat  
perheen kriisitilanne  
perheristiriidat  
perheväkivalta tai se uhka  
pienen lapsen itkuisuus  
puutteet perushoidossa  
taloudelliset vaikeudet  
työhön liittyvät tekijät  
vanhempien rikollisuus  
vanhemman fyysinen terveys  
vanhemman ja lapsen vuorovaikutus  
vanhemman jaksaminen  
vanhemman kasvatustapa  
vanhemman psyykinen terveys  
vanhempien päihteidenkäyttö  
perheen kriisitilanne

**Ennakollinen lastensuojeluilmoitus:**

perheväkivaltatilanne  
vanhemman päihdeongelma  
vanhemman vakava mielenterveydenhäiriö  
vanhemman vapausrangaistus  
muu, mikä

## **Porin kaupunki, Huostaanottopäätösten syyt, suostumushuostaanotossa vuonna 2014:**

lapsen alkoholikäyttö/sekakäyttö/lääkkeet  
lapsen hoidon laiminlyönti  
lapsen huumeiden käyttö  
lapsen itsetuhoisen käyttäytyminen  
lapsen koulunkäyntivaikeudet  
lapsen mielenterveysongelmat  
lapsen pahoinpitely (fyysinen)  
lapsen pahoinpitely (psykkinen)  
lapsen rikollinen toiminta  
lapsen sosiaalinen sopeutumattomuus  
muut vanhemmista johtuvat syyt  
perheristiriidat  
perheväkivalta (aikuisten välinen)  
seksuaalinen hyväksikäyttö  
vanhemman alkoholinkäyttö/sekakäyttö/lääkkeet  
vanhemman huumeiden käyttö  
vanhemman kuolema  
vanhemman mielenterveysongelma  
vanhemman rikollinen elämäntapa  
vanhemman sairaus (fyysinen)  
vanhemmuuteen liittyvät vaikeudet

## **Tampereen kaupunki, Huostaanottopäätöksen syy**

lapsen alkoholinkäyttö/sekakäyttö/lääkkeet  
lapsen hoidon laiminlyönti  
lapsen huumeiden käyttö  
lapsen itsetuhoisen käyttäytyminen  
lapsen koulunkäyntivaikeudet  
lapsen mielenterveysongelmat  
lapsen pahoinpitely  
lapsen rikollinen toiminta  
lapsen sosiaalinen sopeutumattomuus  
muut lapsesta johtuvat syyt  
muut vanhemmista johtuvat syyt  
perheristiriidat  
perheväkivalta  
riittämätön vanhemmuus  
vanhempien alkoholinkäyttö/sekakäyttö/lääkkeet  
vanhempien huumeiden käyttö  
vanhempien kuolema  
vanhempien mielenterveysongelmat  
vanhempien sairaus

**Vantaan kaupunki, lastensuojeluilmoituksen syyluokat**  
**Lapsen hoidon ja huolenpidon tarve:**

jokapäiväisten tarpeiden laiminlyönti  
heitteillejättö  
pahoinpitelyn epäily  
seksuaalisen hyväksikäytön epäily  
huolenpidossa puutteita tai osaamattomuutta  
kaappausuhka  
muu hoidon ja huolenpidon tarve

**Kehitystä vaarantavat olosuhteet:**

vanhemman päihteidenkäyttö  
vanhemman mielenterveysongelmat  
jaksamattomuus  
oman hoidon laiminlyönti  
arjen tukiverkoston puuttuminen  
vakava vuorovaikutusongelma vanhemman ja lapsen välillä  
lapsen liian suuri vastuunkantaminen  
perheen erittäin huono taloudellinen tilanne  
kriisitilanne perheessä  
vanhemman rikollinen toiminta  
huolto- ja tapaamisriita  
muut kehitystä vaarantavat olosuhteet  
perheväkivalta

**Lapsen oma käyttäytyminen:**

lapsen päihteidenkäyttö  
lapsen mielenterveysongelma  
rikoksilla oireilu  
väkivaltainen käyttäytyminen  
itsetuhoisuus  
välinpitämättömyys itsensä ja muiden suhteen  
vakava koulunkäynnin laiminlyönti  
lapsen fyysinen oireilu tai tapaturma-alttius  
kotoa karkaaminen  
muu lapsen oma käyttäytyminen  
näpistys

# LIITE 3. Espoon pilotoima syyluokitus- luonnos

Tunniste	Lyhyt nimi	Määritelmä
1	Kehitystä vaarantavat	
10	Asuminen	lastensuojeluasian syy liittyy lapsen tai perheen asumiseen, asunnon tai muun kasvuympäristön puutteellisiin tai epävakaisiin olosuhteisiin
11	Toimeentulo	lastensuojeluasian syy liittyy perheen taloudelliseen tilanteeseen tai taloudellisten asioiden hoitoon
12	Palvelu	lastensuojeluasian syy liittyy lapsen edun mukaisten palveluiden sopimattomuuteen tai palveluiden riittämättömyyteen huolenpidon toteuttamiseksi
2	Hoito ja huolenpito	
20	Kasvatuksesta vastaavan terveydentila	lastensuojeluasian syy liittyy syynä kasvatuksesta vastaavan henkilön fyysiseen tai psyykkiseen terveydentilaan
20.1	Kasvatuksesta vastaavan fyysinen terveydentila	lastensuojeluasian syy liittyy kasvatuksesta vastaavan henkilön fyysiseen terveydentilaan
20.2	Kasvatuksesta vastaavan psyykkinen terveydentila	lastensuojeluasian syy liittyy kasvatuksesta vastaavan henkilön psyykkiseen terveydentilaan
21	Lapsen tarpeisiin vastaaminen	lastensuojeluasian syy liittyy lapsen tarpeiden laiminlyöntiin, vuorovaikutusongelmiin, heitteillejättöön tai lapsen hyvinvoinnin ja kehityksen vaarantavien huolenpidon ja valvonnan puutteeseen sekä lapsen tarpeisiin vastaamattomuuteen (esimerkiksi lapsi ei mahdu kumpaankaan uusperheeseen)
22	Lapsen huolto tai tapaamisoikeus	lastensuojeluasian syy liittyy lapsen huoltoon ja tapaamisoikeuteen liittyviin ristiriitoihin, huoltajatta jäämiseen tai muualla asuvan kasvatuksesta vastaavan henkilön aiheuttamiin ongelmiin
23	Kasvatuksesta vastaavan päihteiden käyttö tai muu	lastensuojeluasian syy liittyy kasvatuksesta vastaavan henkilön päihdyttävien aineiden käyttöön tai, että kasvatuksesta vastaavalla henkilöllä on haitallinen riippuvuus johonkin aineeseen tai tapaan. Huom. Tähän luokkaan kuuluu myös perheeseen kuuluvan muun henkilön päihteiden käyttö tai haitallinen riippuvuus.
24	Perheristiriidat	lastensuojeluasian syy liittyy perhepiirissä esiintyneisiin ristiriitoihin
25	Väkivalta perheessä	lastensuojeluasian syy liittyy muihin perheenjäseniin kuin lapseen kohdistuvaan fyysiseen tai henkiseen väkivaltaan tai näiden epäilyyn (seksuaalinen, taloudellinen), väkivallan todistamiseen tai näiden uhkaan.
26	Lapsen pahoinpitely	lastensuojeluasian syy liittyy lapseen kohdistuvaan pahoinpitelyyn tai muuhun fyysiseen väkivallantekoon tai näiden epäilyyn tai uhkaan
27	Lapsen seksuaalinen hyväksikäyttö	lastensuojeluasian syy liittyy lapsen seksuaaliseen hyväksikäyttöön tai sen epäilyyn (kuten raiskaus, seksiin pakottaminen ja painostaminen, pakottaminen nöyryyttäviin seksuaalisiin tekoihin sekä seksuaalinen ahdistelu, seksuaalisen materiaalin esittely lapselle)
28	Lapseen kohdistuva henkinen väkivalta	lastensuojeluasian syy liittyy lapseen kohdistuvaan henkiseen väkivaltaan tai tämän epäilyyn tai uhkaan (hylkääminen, välinpitämättömyys, eristäminen)
29	Kasvatuksesta vastaavan lainvastainen toiminta	lastensuojeluasian syy liittyy kasvatuksesta vastaavan henkilön lainvastaiseen toimintaan tai tämän epäilyyn Huom. Lainvastaisella toiminnalla tarkoitetaan tässä muuta kuin väkivaltaa perheessä, lapsen pahoinpitelyä tai lapsen seksuaalista hyväksikäyttöä, joille on luokituksessa omat luokkansa.

jatkuu

jatkuu

Essoossa syysllä 2015 pilotoitu syy-luokitusluonnos

Tunniste	Lyhyt nimi	Määritelmä
3	Lapsen terveydentila,	
30	Lapsen terveydentila	lastensuojeluasian syy liittyy lapsen fyysiseen tai psyykkiseen terveydentilaan
30.1	Lapsen fyysinen terveydentila	lastensuojeluasian syy liittyy lapsen fyysiseen terveydentilaan
30.2	Lapsen psyykkinen terveydentila	lastensuojeluasian syy liittyy lapsen psyykkiseen terveydentilaan
30.3	Lapsen kehityksellinen terveydentila	lastensuojeluasian syy liittyy lapsen kehitykselliseen terveydentilaan
31	Lapsen sosiaaliset suhteet	lastensuojeluasian syy liittyy lapsen kehitystä vaarantaviin sosiaalisiin suhteisiin. Lapsi liikkuu seurassa (jengiytyminen, ääriliikkeet), joka vaarantaa hänen kehitystään.
32	Lapsen eristäytyminen	lastensuojeluasian syy liittyy lapsen eristäytymiseen, sulkeutuneisuuteen
33	Lapsen ikätasaisen kehityksen vaarantuminen	lastensuojeluasian syy liittyy lapsen tasapainoisen ja ikätasaisen kehityksen vaarantumiseen
34	Lapsen itkuisuus	lastensuojeluasian syy liittyy pienen lapsen itkuisuuteen
35	Koulunkäynti tai opiskelu	lastensuojeluasian syy liittyy lapsen koulunkäynnin laiminlyöntiin tai muun koulunkäyntiin tai opiskeluun liittyvän ongelmaan
36	Lapsen päihteiden käyttö tai muu riippuvuus	lastensuojeluasian syy liittyy lapsen päihdyttävien aineiden käyttöön tai siihen, että lapsella on haitallinen riippuvuus johonkin aineeseen tai tapaan
36.1	Lapsen peliriippuvuus	lastensuojeluasian syy liittyy lapsen haitalliseen peli- tai muuhun someriippuvuuteen
37	Lapsen väkivaltaisuus	lastensuojeluasian syy liittyy lapsen väkivaltaiseen käyttäytymiseen
38	Lapsen itseään vahingoittava käyttäytyminen	lastensuojeluasian syy liittyy lapsen vahingolliseen sosiaaliseen käyttäytymiseen tai muuhun lapsen omaa terveyttä ja kehitystä vaarantavaan käyttäytymiseen
39	Lapsen työnteko	lastensuojeluasian syy liittyy lapsen työntekemiseen (lapsi huolehtii huoltajasta, muista sisaruksista).
40	Lapsen lainvastainen toiminta	lastensuojeluasian syy liittyy lapsen lainvastaiseen toimintaan tai tämän epäilyyn Huom. Lainvastaisella toiminnalla tarkoitetaan tässä muuta kuin lapsen tekemää väkivaltaa, jolle on luokituksessa oma luokkansa.
41	Huoltajan kuolema/lapsen jääminen ilman huoltajaa	lastensuojeluasian syy liittyy lapsen jäädessä ilman huoltajaa.
99	Muu esilletulon peruste	lastensuojeluasian syy liittyy muun kuin tämän luokituksen muissa luokissa määritettyyn asiaan

# LIITE 4. Ehdotus lastensuojeluasian syylookituksesta

<b>Tunniste</b>	<b>Pitkä nimi</b>	<b>Määritelmä</b>
<b>1</b>	<b>Lapsen elinympäristö</b>	
1.1	Asumiseen liittyvät ongelmat	lastensuojeluasian syynä on lapsen tai perheen asumisen tai asunnon tai asuinympäristön puutteelliset, turvattomat tai epävakaat olosuhteet, joilla on/voi olla vaikutuksia lapsen terveyteen, turvallisuuteen tai kehitykseen
1.2	Toimeentuloon liittyvät ongelmat	toimeentuloon liittyvät ongelmat voivat tarkoittaa esimerkiksi riittämättömiä tuloja tai puutteita taloudellisten asioiden hoidossa
<b>2</b>	<b>Lapsen tarpeiden laiminlyönti</b>	
2.1	Lapsen jääminen ilman kasvatuksesta vastaavaa henkilöä	lastensuojeluasian syynä on lapsen jääminen ilman kasvatuksesta vastaavaa henkilöä tämän kuollessa tai lapsen tullessa turvapaikanhakijana yksin maahan tai muun syyn vuoksi
2.2	Lapsen hoidon laiminlyönti	lastensuojeluasian syynä on se, että lapsen kasvatuksesta vastaava henkilö ei huolehdi riittävästi lapsen hoidosta, kuten ravinnosta, levosta, terveydestä, puhtaudesta tai vaatetuksesta tai laiminlyö lapsen sairauden hoidon Huom. Lapsen sairauden hoidon laiminlyönti voi olla esimerkiksi lapsen lääkityksen laiminlyöntiä tai kieltäytymistä lapselle tarpeellisista tutkimuksista, hoidoista tai kontrollikäynneistä.
2.3	Lapsen psyykkisten ja sosiaalisten tarpeiden laiminlyönti	lastensuojeluasian syynä on se, että kasvatuksesta vastaava ei huolehdi riittävästi lapsen psykososiaalisiin tarpeisiin vastaamisesta, kuten lämmön, hyväksynnän ja hellyyden tarjoamisesta, lapsen tukemisesta turvallisten ihmissuhteiden rakentamiseen, turvallisen aikuisen saatavilla olosta, lapsen tukemisesta hänelle vaikeissa tunne-elämään liittyvissä tai sosiaalisissa tilanteissa, lapsen minäkuvan ja itsetunnon tukemisessa tai lapsen itsenäistymisen tukemisessa
2.4	Lapsen jääminen ilman tarpeellista valvontaa	lastensuojeluasian syynä on lapsen jättäminen ilman tarpeellista valvontaa, heitteillejätto ja rajojen puute
<b>3</b>	<b>Lapsen altistuminen väkivallalle</b>	
3.1	Väkivalta perheessä	lastensuojeluasian syynä on muihin perheenjäseniin kuin lapseen kohdistuva fyysinen tai henkinen väkivalta tai niiden epäily, väkivallan todistaminen tai väkivallan uhka Huom. Tähän luokkaan ei kuulu lapseen kohdistuva väkivalta, epäily tai uhka, joille on luokituksessa omat luokkansa.
3.2	Lapseen kohdistuva henkinen väkivalta	lastensuojeluasian syynä on lapseen kohdistuva henkinen väkivalta tai sen epäily tai uhka kuten lapsen loukkaaminen ja nöyryyttäminen, naurettavaksi tekeminen, mitätöinti, alistaminen tai terrorisointi
3.3	Lapsen pahoinpitely	lastensuojeluasian syynä on lapseen kohdistuva fyysinen väkivallanteko tai sen epäily tai uhka Huom. Lapsen fyysistä pahoinpitelyä ovat esimerkiksi lyöminen, potkiminen, ravistelu, rauhoittavien lääkkeiden tai päihteiden antaminen ja kuritusväkivalta, kuten lapsen läpsiminen, tukistaminen ja luunappien antaminen.
3.4	Lapsen seksuaalinen hyväksikäyttö	lastensuojeluasian syynä on lapsen seksuaalinen hyväksikäyttö tai sen epäily Huom. Lapsen seksuaalista hyväksikäyttöä ovat esimerkiksi raiskaus, seksiin pakottaminen ja painostaminen, pakottaminen nöyryyttäviin seksuaalisiin tekoihin, seksuaalinen ahdistelu sekä seksuaalisen materiaalin esittely lapselle.



<b>4</b>	<b>Lapsen altistuminen perheristiriidoille</b>	
4.1	Vakava riitely ja/tai vuorovaikutusongelmat perheessä	lastensuojeluasian syynä ovat perhepiirissä esiintyneet merkittävät, vakavat tai pitkäaikaiset ristiriidat, kuten vuorovaikutusongelmat, joilla on tai voi olla vaikutuksia lapsen terveyteen, kehitykseen tai lapsen saamaan hoitoon ja huolenpitoon Huom. Tähän luokkaan ei kuulu väkivalta perheessä, jolle on luokituksessa oma luokkansa.
4.2	Lapsen huoltoon tai tapaamisoikeuteen liittyvät ristiriidat	lastensuojeluasian syynä ovat lapsen huoltoon ja tapaamisoikeuteen liittyvät ristiriidat tai muualla asuvan kasvatuksesta vastaavan henkilön aiheuttamat ongelmat, joilla on tai voi olla vaikutuksia lapsen terveyteen, kehitykseen tai lapsen saamaan hoitoon ja huolenpitoon
<b>5</b>	<b>Kasvatuksesta vastaavan toimintakyky</b>	
5.1	Kasvatuksesta vastaavan fyysinen terveydentila	lastensuojeluasian syynä on lapsen kasvatuksesta vastaavan henkilön fyysisen terveydentilan ongelmat, joilla on tai voi olla vaikutuksia lapsen terveyteen, kehitykseen tai lapsen saamaan hoitoon ja huolenpitoon
5.2	Kasvatuksesta vastaavan psyykinen terveydentila	lastensuojeluasian syynä on lapsen kasvatuksesta vastaavan henkilön psyykkisen terveydentilan ongelmat, joilla on tai voi olla vaikutuksia lapsen terveyteen, kehitykseen tai lapsen saamaan hoitoon ja huolenpitoon
5.3	Kasvatuksesta vastaavan päihteiden käyttö tai muu riippuvuus	lastensuojeluasian syynä on lapsen kasvatuksesta vastaavan henkilön päihdyttävien aineiden käyttö tai haitallinen riippuvuus johonkin aineeseen tai tapaan, jolla on tai voi olla vaikutuksia lapsen terveyteen, kehitykseen tai lapsen saamaan hoitoon ja huolenpitoon Huom. Tähän luokkaan kuuluu myös perheeseen kuuluvan muun henkilön päihteiden käyttö tai haitallinen riippuvuus.
5.4	Kasvatuksesta vastaavan arjenhallintataidot	lastensuojeluasian syynä on lapsen kasvatuksesta vastaavan henkilön kyvyttömyys hoitaa lasta suunnitelmallisesti, kuten kyvyttömyys huolehtia lapsen terveyttä ja kehitystä tukevasta arkirytmistä ja ajankäytöstä, tai lapsen kasvatuksesta vastaavan henkilön kyvyttömyys hoitaa arjen asioita kuten huolehtia arjen turvallisuudesta ja ennakoitavuudesta Huom. Tähän luokkaan kuuluu arjenhallintaa ja toimintakykyä vaikeuttava uupumus ja jaksamisen ongelmat.
5.5	Kasvatuksesta vastaavan lainvastainen toiminta	lastensuojeluasian syynä on lapsen kasvatuksesta vastaavan henkilön lainvastainen toiminta tai sen epäily, jolla on tai voi olla vaikutuksia lapsen terveyteen, kehitykseen tai lapsen saamaan hoitoon ja huolenpitoon
<b>6</b>	<b>Lapsen terveys ja kehitys</b>	
6.1	Lapsen fyysinen terveydentila	lastensuojeluasian syynä on lapsen fyysisen terveydentilan ja toimintakyvyn ongelmat
6.2	Lapsen psyykinen terveydentila	lastensuojeluasian syynä on ongelmat lapsen psyykkisessä terveydentilassa
6.3	Oppimiseen ja kehitykseen liittyvät vaikeudet	lastensuojeluasian syynä on ongelmat lapsen oppimisessa ja/tai kehityksessä Huom. Lapsella voi olla esimerkiksi kognitiivisia tai neurologista ongelmia tai niiden epäilyjä. Lapsella voi olla esimerkiksi ADHD.

<b>7</b>	<b>Lapsen käyttäytyminen</b>	
7.1	Ikätasoon sopimaton vastuunotto	lastensuojeluasian syynä on lapsen ikään nähden liian suuri vastuunotto, jolla on vaikutuksia lapsen terveyteen ja kehitykseen Huom. Ikään nähden liian suurta vastuunottoa voi olla esimerkiksi lapsen haitallinen työnteko tai lapsen huolehtiminen huoltajasta tai sisaruksista.
7.2	Koulunkäynnin laiminlyönti	lastensuojeluasian syynä on lapsen koulunkäynnin tai opiskelun laiminlyönti Huom. Koulunkäynnin tai opiskelun laiminlyönti voi joutua myös esimerkiksi lapsen joutumisesta koulu yhteisössä kiusaamisen tai eristämisen kohteeksi siten, että ongelmien ratkeaminen edellyttää lastensuojelun tukea
7.3	Lapsen lainvastainen toiminta	lastensuojeluasian syynä on lapsen lainvastainen toiminta tai tämän epäily, jolla on tai voi olla vaikutuksia lapsen terveyteen tai kehitykseen Huom. Lainvastaisella toiminnalla tarkoitetaan tässä muuta kuin lapsen tekemää väkivaltaa, jolle on luokituksessa oma luokkansa.
7.4	Vaikeudet sosiaalisissa suhteissa	lastensuojeluasian syynä ovat lapsen terveyttä ja kehitystä vaarantavat sosiaaliset suhteet perheen ulkopuolisiin muihin lapsiin ja nuoriin tai muihin aikuisiin Huom. Vaikeuksilla sosiaalisissa suhteissa tarkoitetaan esimerkiksi jengiytymistä ja ääriollikkaita, tai että lapsella on vaikeuksia luoda ikätason mukaisia suhteita, hän eristyy tai esimerkiksi kiusaa muita koulussa.
7.5	Lapsen itseään vahingoittava käyttäytyminen	lastensuojeluasian syynä on lapsen vahingollinen käyttäytyminen tai muu lapsen omaa terveyttä ja kehitystä vaarantava käyttäytyminen
7.6	Lapsen väkivaltaisuus	lastensuojeluasian syynä on lapsen väkivaltainen käyttäytyminen
7.7	Lapsen päihteiden käyttö	lastensuojeluasian syynä on lapsen päihdyttävien aineiden käyttö
7.8	Lapsen peli- tai internetiriippuvuus tai muu riippuvuus	lastensuojeluasian syynä on lapsen terveyttä tai kehitystä haittaava pelaaminen tai internetin käyttö tai muu lapsen terveyttä tai kehitystä vaarantava riippuvuus tai sitä muistuttava, pakonomainen ja laajamittainen, toistuva käyttäytyminen
<b>8</b>	<b>Muu syy</b>	lastensuojeluasian syynä on muu kuin tämän luokituksen muissa luokissa määritelty asia