



**ADLFI. Archéologie de la France -
Informations**
une revue Gallia
Grand Est | 2016

Habitats néolithiques dans les marais de Saint-Gond

Prospection inventaire (2016)

Rémi Martineau



Édition électronique

URL : <https://journals.openedition.org/adlfi/33464>
ISSN : 2114-0502

Éditeur

Ministère de la Culture

Référence électronique

Rémi Martineau, « Habitats néolithiques dans les marais de Saint-Gond » [notice archéologique], *ADLFI. Archéologie de la France - Informations* [En ligne], Grand Est, mis en ligne le 01 septembre 2019, consulté le 11 mai 2021. URL : <http://journals.openedition.org/adlfi/33464>

Ce document a été généré automatiquement le 11 mai 2021.

© ministère de la Culture et de la Communication, CNRS

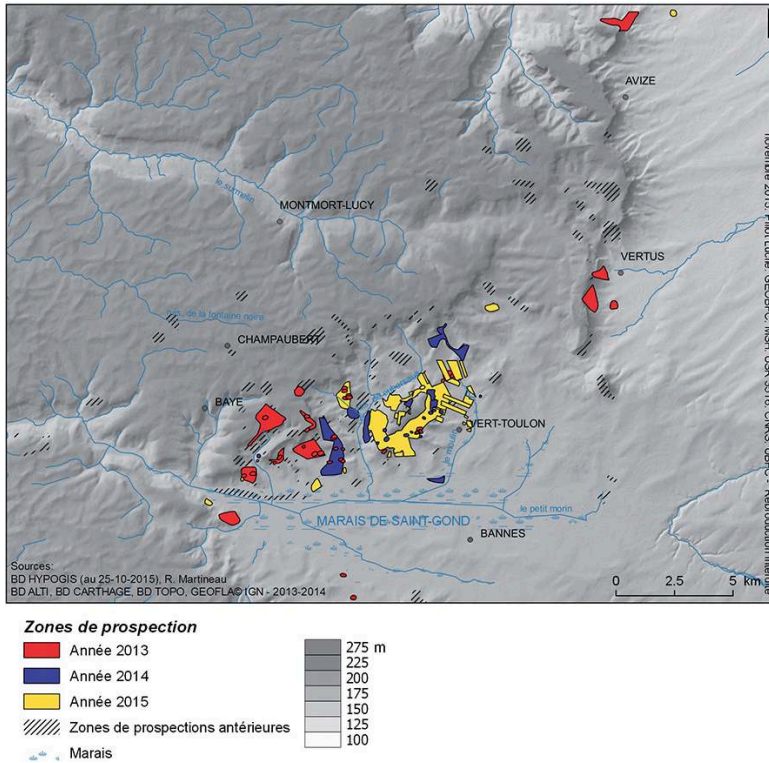
Habitats néolithiques dans les marais de Saint-Gond

Prospection inventaire (2016)

Rémi Martineau

- 1 Des prospections pédestres sont menées dans la région des Marais de Saint-Gond depuis 2011. Elles associent prospections archéologiques (responsable Rémi Martineau) et prospections gîtologiques des ressources siliceuses (responsables Jehanne Affolter et Marie Imbeaux). Plus de 130 sites et indices de sites néolithiques ont été répertoriés et cartographiés. De nombreux sites anciennement fouillés ont été relocalisés.
- 2 Les affleurements de silex (en position primaire ou secondaire) et les minières ont été cartographiés afin de circonscrire les zones d'approvisionnement. La connaissance des gîtes a aidé à identifier les minières de silex, et inversement. Les prospections aériennes de Bernard Lambot ont permis de mettre en évidence deux nouvelles minières (Martineau *et al.* 2011). La recherche systématique d'anomalies phytographiques à partir des images aériennes de Google Earth, Géoportail ou Bing par Marie Imbeaux a permis de détecter des dizaines de nouveaux indices de minières de silex.
- 3 Les prospections pédestres se sont aussi focalisées sur les indices d'habitat. De nouvelles prospections ont été menées en 2016, notamment sur les sites de Villevenard, les Hauts de Congy, Vert-Toulon (Toulon-la-Montagne), la Charbonnière, et Courjeonnet, les Vignes Basses. L'abondant mobilier lithique ramassé lors de ces prospections a été étudié par Anne Augereau. Il montre une production locale d'éclats et plus ponctuellement de lames. Les caractéristiques lithiques enregistrées à Toulon-la-Montagne, la Charbonnière, et à Villevenard, les Hauts de Congy, (débitage d'éclats, tranchets, grattoirs, pics) sont conformes à celles connues en contexte d'enceinte et d'habitat dans le Néolithique moyen du Bassin parisien. D'autres éléments semblent attribuables au Néolithique ancien. Des sondages seront réalisés en 2017 sur le site de Villevenard, les Hauts de Congy.

Fig. 1 – Carte des prospections pédestres entre 2013 et 2016



DAO : R. Martineau.

INDEX

lieux <https://ark.frantiq.fr/ark:/26678/pcrtSEeAipsBLD>, <https://ark.frantiq.fr/ark:/26678/crtcJ0iyPujgF>, <https://ark.frantiq.fr/ark:/26678/pcrtT6hDSQ75Y8>, <https://ark.frantiq.fr/ark:/26678/pcrt20m0xVZiSN>

chronologie <https://ark.frantiq.fr/ark:/26678/pcrtwp5MU2hlw>, <https://ark.frantiq.fr/ark:/26678/pcrtH8P95EucZz>

nature <https://ark.frantiq.fr/ark:/26678/crtBhWSzf1tw8>

Année de l'opération : 2016