



**ADLFI. Archéologie de la France -
Informations**
une revue Gallia
Grand Est | 2016

Bois de Lorraine

Prospection diachronique (2016)

Antonin Nüsslein



Édition électronique

URL : <https://journals.openedition.org/adlfi/34044>

ISSN : 2114-0502

Éditeur

Ministère de la Culture

Référence électronique

Antonin Nüsslein, « Bois de Lorraine » [notice archéologique], *ADLFI. Archéologie de la France - Informations* [En ligne], Grand Est, mis en ligne le 01 septembre 2019, consulté le 25 mai 2021. URL : <http://journals.openedition.org/adlfi/34044>

Ce document a été généré automatiquement le 25 mai 2021.

© ministère de la Culture et de la Communication, CNRS

Bois de Lorraine

Prospection diachronique (2016)

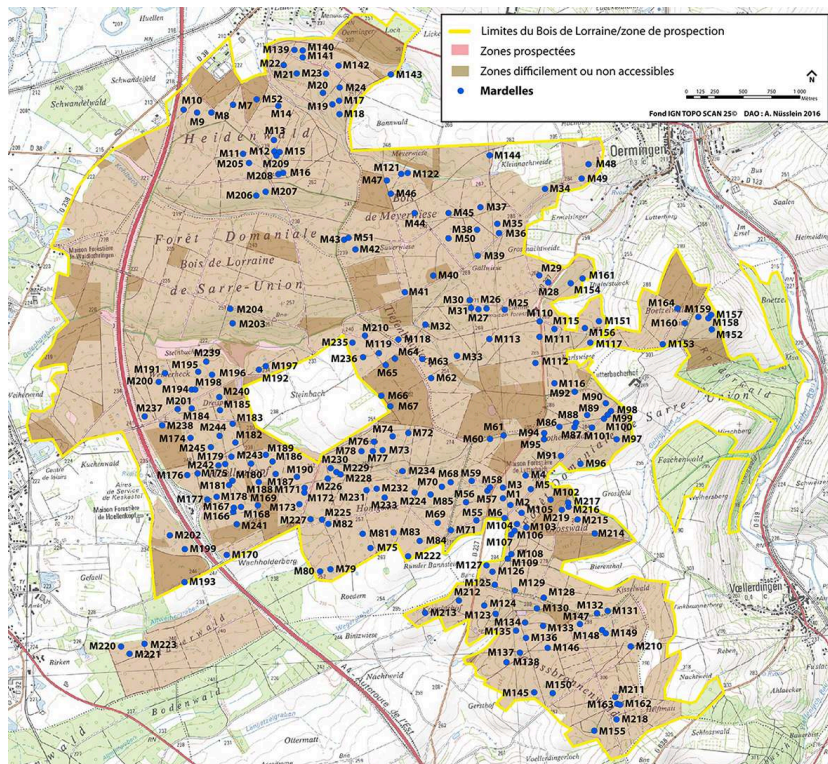
Antonin Nüsslein

- 1 Le Bois de Lorraine est un massif forestier, archéologiquement peu connu, situé dans l'extrême nord-ouest du Bas-Rhin, en Alsace Bossue. Cette forêt, déjà représentée sur la carte de Cassini au XVIII^e s., englobe actuellement une superficie de 21 km² environ et s'étale sur les communes d'Oermingen, Voellerdingen, Sarre-Union, Keskastel et Herbitzheim. L'objectif principal de cette opération était de prospecter, à pied, l'intégralité de ce massif qui n'a pas encore fait l'objet d'une telle exploration et d'une couverture LiDAR, cela afin de trouver de nouveaux sites archéologiques pour documenter la carte archéologique et supprimer un « vide archéologique » dont les alentours sont déjà très bien explorés.
- 2 L'opération de 2016 a permis, avec celle réalisée en 2015, de prospecter environ 82 % du massif. Au total ce sont 77 nouveaux sites archéologiques et 244 mardelles qui ont été enregistrés. En outre, une dizaine de sites déjà connus a fait l'objet d'une vérification, d'une réactualisation, et même, pour certain, d'un relevé au tachéomètre. Grâce à ces résultats, l'objectif principal a été atteint et une première ébauche de l'évolution de l'occupation humaine et du massif forestier depuis la Protohistoire, produite à partir des nouvelles données et de quelques recherches en archive, peut être proposée.
- 3 Aux âges des Métaux, le secteur actuellement occupé par le Bois de Lorraine semble peu densément peuplé. Toutefois, cette vision est sans doute biaisée par un problème de reconnaissance des habitats de cette époque qui laissent peu de traces du fait de leur mode de construction (en matériaux périssables). À la période antique, le peuplement se déploie et est intense à certains endroits. Cette époque apparaît ainsi comme une période où la forêt est probablement peu présente. À la période médiévale, l'occupation humaine semble moins intense. Toutefois, de larges espaces doivent sans doute être cultivés comme l'indiquent les anciennes traces de mise en valeur agricole qui datent peut-être de cette période (terrasses et champs bombés). C'est au cours de la période moderne que la forêt, telle que nous pouvons la voir aujourd'hui, prend progressivement forme. Les habitats deviennent quasi inexistantes mais certaines portions d'espaces doivent toujours être cultivées, notamment à proximité des villages

actuels. Au XIX^e s. le massif obtient quasiment ses contours actuels et est même plus étendu que de nos jours. Hormis une ferme et les maisons forestières, plus aucun habitat n'existe au sein de la forêt. Dans la première moitié du XX^e s., une large partie de l'espace forestier, auparavant habitat et cultivé, est désormais occupé par des installations militaires, dont notamment un important dépôt de munition. Au cours des guerres mondiales, le massif devient le théâtre de nombreux combats, dont les stigmates sont encore bien visibles. Aujourd'hui, la forêt n'est quasiment plus habitée et l'agriculture se cantonne uniquement au sein d'une vaste clairière.

- 4 Au terme de ces deux années de prospections, les nombreuses données produites et les pistes de recherches qui ont été lancées méritent désormais d'être étudiées avec beaucoup plus de détails et de moyens (elles pourraient par exemple être traitées dans le cadre d'un mémoire de master). De plus, il reste encore à explorer certains secteurs non prospectés, à exploiter les documents d'archives et à réaliser des analyses spatiales sur la répartition des mardelles. Le Bois de Lorraine constitue un excellent terrain d'étude pour l'analyse de la dynamique des milieux forestier et pour l'étude de leur occupation et de leur exploitation à travers les âges.

Fig. 1 – Carte des mardelles découvertes dans le Bois de Lorraine



Cartographie : A. Nüsslein.

INDEX

lieux <https://ark.frantiq.fr/ark:/26678/pcrtSEeAipsBLD>, <https://ark.frantiq.fr/ark:/26678/crtcJOiyPujgF>, <https://ark.frantiq.fr/ark:/26678/pcrtNXbZwcrSUa>, <https://ark.frantiq.fr/ark:/26678/pcrtkVlyoUhsb>, <https://ark.frantiq.fr/ark:/26678/pcrtSQOuxWzhlL>, <https://ark.frantiq.fr/ark:/26678/pcrtvckDKs1Gcr>, <https://ark.frantiq.fr/ark:/26678/pcrtg3rSFdf3L9>, <https://ark.frantiq.fr/ark:/26678/pcrtjyO9fbVOSA>

Année de l'opération : 2016

chronologie <https://ark.frantiq.fr/ark:/26678/pcrtHlenwSnkDM>, <https://ark.frantiq.fr/ark:/26678/pcrtW9SpIglk7Q>, <https://ark.frantiq.fr/ark:/26678/pcrtXT02uJOogm>, <https://ark.frantiq.fr/ark:/26678/pcrtof7EHNsS2e>, <https://ark.frantiq.fr/ark:/26678/pcrtZTmusVUU24>, <https://ark.frantiq.fr/ark:/26678/pcrtAQyKm9qosx>

nature <https://ark.frantiq.fr/ark:/26678/crtBhWSzf1tw8>