



ADLFI. Archéologie de la France - Informations

une revue Gallia
Normandie | 2014

Archéologie du paysage de la Plaine de Caen du Néolithique à l'époque mérovingienne

Projet collectif de recherche (2014)

Cécile Germain-Vallée, Laurent Lespez et Axel Beauchamp



Édition électronique

URL : <http://journals.openedition.org/adlfi/34993>

ISSN : 2114-0502

Éditeur

Ministère de la Culture

Référence électronique

Cécile Germain-Vallée, Laurent Lespez et Axel Beauchamp, « Archéologie du paysage de la Plaine de Caen du Néolithique à l'époque mérovingienne » [notice archéologique], *ADLFI. Archéologie de la France - Informations* [En ligne], Normandie, mis en ligne le 18 septembre 2020, consulté le 15 décembre 2020. URL : <http://journals.openedition.org/adlfi/34993>

Ce document a été généré automatiquement le 15 décembre 2020.

© ministère de la Culture et de la Communication, CNRS

Archéologie du paysage de la Plaine de Caen du Néolithique à l'époque mérovingienne

Projet collectif de recherche (2014)

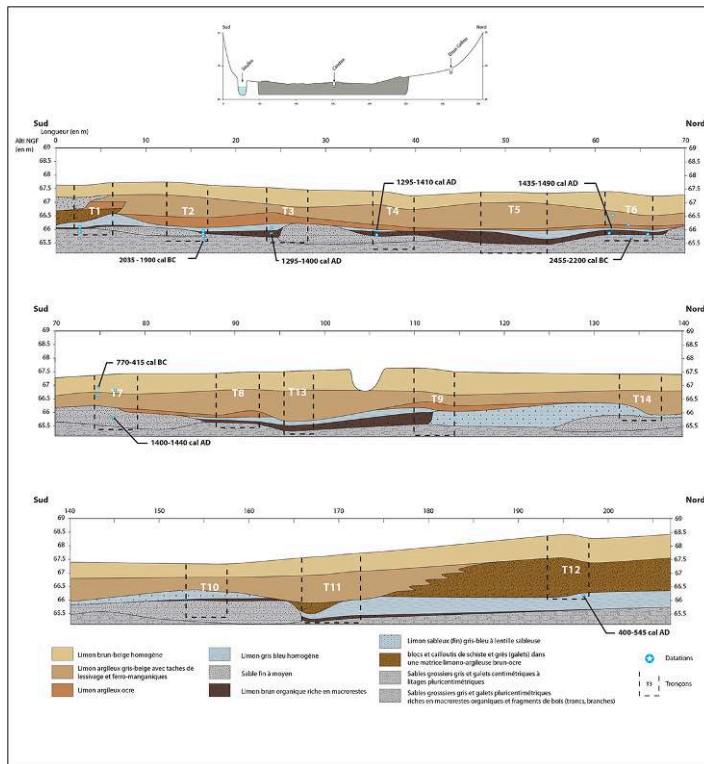
Cécile Germain-Vallée, Laurent Lespez et Axel Beauchamp

- 1 Les travaux conduits en 2014 dans le cadre de la dernière année de ce programme collectif de recherche « Archéologie du paysage de la Plaine de Caen du Néolithique à l'époque mérovingienne » sont placés dans la droite ligne de celles menées en 2013. Ce programme qui a pour objectif de décrire l'évolution des paysages de la Plaine de Caen sous l'action des sociétés anciennes, se base sur une méthodologie en trois temps : l'inventaire des données paléoenvironnementales existantes, leur confrontation et l'acquisition de nouvelles données paléoenvironnementales dans la Plaine de Caen.
- 2 S'agissant de la phase d'inventaire, elle a d'abord porté sur la vérification des différentes rubriques du site web consacré au PCR qui a été totalement refondé en 2013 et sur la correction des erreurs recensées dans la base de données paléoenvironnementales en ligne du site web ancienne version. Ensuite, une mise à jour de la base de données a été réalisée avec l'intégration des données paléoenvironnementales intra-sites et hors-sites nouvellement produites dans la Plaine de Caen. Trois nouvelles EA ont ainsi été ajoutées à la BDD. Deux de ces EA concernent le site d'Authie « résidence Saint-Louet II », où des faits archéologiques datés de l'âge du Bronze et de l'Antiquité ont fait l'objet d'une étude archéozoologique et d'une analyse géomorphologique et micromorphologique. La troisième EA enregistrée concerne une analyse archéozoologique à partir des vestiges fauniques du site portuaire antique du fond de la basse vallée du Dan à Blainville-sur-Orne. Enfin, une nouvelle entité paléoenvironnementale (EP) a été créée correspondant au carottage réalisé à Caen « la Presqu'île » en 2011, qui a fait l'objet d'une analyse palynologique détaillée.
- 3 Concernant la phase de réflexion, elle a été plus particulièrement consacrée à la préparation de la valorisation finale de ce programme. Pour cela, nous envisageons la

publication d'un ouvrage collectif grand public dont le contenu sera produit pour la fin 2015. Au cours de cette année, son architecture a été précisée et la production de documents en vue de sa publication a été entamée. La parution de cet ouvrage est prévue au printemps 2016, en même temps que s'ouvrira l'exposition temporaire du musée de Vieux-la-Romaine consacrée à ce même thème, que nous réaliserons.

- 4 Quant à l'acquisition de nouvelles données paléoenvironnementales, elle s'est poursuivie sur les berges de l'Orne et dans la vallée de la Guigne, tandis qu'une nouvelle campagne de recherche a été entamée dans la vallée de la Seulles.
- 5 Ainsi, à Clinchamps-sur-Orne, dans la vallée de l'Orne à la confluence avec la Guigne, la chronostratigraphie des carottages réalisés en 2013 a été précisée grâce à des datations radiocarbone. Cette recherche a en outre été complétée par une prospection géophysique réalisée en avril 2014 par la société URL Valor-UMR 7266 LIENSs de l'université de La Rochelle. L'ensemble des résultats obtenus montre la présence d'un paléo-bras de l'Orne en rive. Celui-ci semble actif de la fin du Néolithique au Moyen Âge. Ensuite le développement d'une sédimentation organique au cours du XVI^e s. signe la fin de son fonctionnement. Il sera finalement complètement scellé par des limons de débordement au cours du XVIII^e s. À partir de cette période, l'Orne se retrouve dans sa configuration actuelle avec un chenal unique. Cette métamorphose du fond de la vallée de l'Orne au cours du XVI^e s. a probablement un lien avec la construction du Moulin de Bully datée de cette période.
- 6 Dans la vallée de la Guigne à Vieux, de nouvelles datations ont été obtenues à partir des carottages mécaniques également effectués en 2013. Elles confirment la présence d'un plan d'eau daté du début de l'époque antique dans le fond de cette vallée, en contrebas de la ville d'*Aregenua*.
- 7 Enfin, s'agissant des nouvelles recherches entamées dans la vallée de la Seulles, elles ont été effectuées sur la commune d'Anctoville, à la limite ouest de la Plaine de Caen. Elles ont été réalisées en octobre sous la forme de courtes tranchées implantées en travers de la plaine alluviale de cette vallée. L'objectif a été, comme pour la vallée de l'Orne, d'identifier les conséquences des aménagements hydrauliques anciens sur le fonctionnement hydrosédimentaire de ce cours d'eau. Ces recherches montrent que la base du remplissage de la vallée de la Seulles est constituée de chenaux grossiers mis en place très probablement à la fin du Weichsélien. Ensuite, durant les deux premiers tiers de l'Holocène, on constate l'absence d'aggradation du système fluvial et seulement le remaniement des formations grossières héritées de la fin du Pléistocène. Pour les périodes suivantes et ce, jusqu'à la fin du Moyen-âge, on observe la mise en place d'une sédimentation très organique associée au développement d'une zone humide. Ce n'est qu'à une période tardive, à la fin du Moyen Âge, que ce fond de la vallée se transforme profondément. Cette métamorphose est liée aux limons de débordement qui se mettent en place dans le fond de cette vallée, probablement en lien avec l'extension des activités agro-pastorales sur le plateau et les versants en amont. Ainsi, cette vallée ne s'est colmatée qu'au cours des six derniers siècles donc plus tardivement que ce qui est généralement observé dans la Plaine de Caen. Cela pose encore plus clairement la question du rôle des ouvrages hydrauliques dans cette sédimentation. Des analyses complémentaires seront effectuées en 2015 (granulométrie, micromorphologie) afin de répondre à cette question.

Fig. 1 – Reconstitution chronostratigraphique du transect sédimentaire de la vallée de la Seulles à Anctoville



DAO : A. Beauchamp (université de Caen).

INDEX

Année de l'opération : 2014

nature <https://ark.frantiq.fr/ark:/26678/crtqI2kNablQH>

chronologie <https://ark.frantiq.fr/ark:/26678/pcrtwpX5MU2hlw>, <https://ark.frantiq.fr/ark:/26678/pcrtH8P95EucZz>, <https://ark.frantiq.fr/ark:/26678/pcrtHlenwSnkDM>, <https://ark.frantiq.fr/ark:/26678/pcrtxT02uJOogm>, <https://ark.frantiq.fr/ark:/26678/pcrtof7EHNsS2e>, <https://ark.frantiq.fr/ark:/26678/pcrtZTmusVUU24>, <https://ark.frantiq.fr/ark:/26678/pcrtAQyKm9qosx>, <https://ark.frantiq.fr/ark:/26678/pcrtOA7J729U5c>, <https://ark.frantiq.fr/ark:/26678/pcrt52vb3I1FaL>

lieux <https://ark.frantiq.fr/ark:/26678/pcrtSEeAipsBlD>, <https://ark.frantiq.fr/ark:/26678/pcrt85PmfXV4X4>, <https://ark.frantiq.fr/ark:/26678/pcrtFGjgeNOvS6>, <https://ark.frantiq.fr/ark:/26678/pcrt3gvGfMB2ed>, <https://ark.frantiq.fr/ark:/26678/pcrtWXKS80rJdG>, <https://ark.frantiq.fr/ark:/26678/pcrttd1Ms3ERUXz>, <https://ark.frantiq.fr/ark:/26678/pcrtXUfhSW7db6>, <https://ark.frantiq.fr/ark:/26678/pcrtP254XvdpUj>, <https://ark.frantiq.fr/ark:/26678/pcrtooLLYAg9WS>, <https://ark.frantiq.fr/ark:/26678/pcrtDMOJAR8R7t>, <https://ark.frantiq.fr/ark:/26678/pcrtRLK5PGKOV1>

AUTEURS

CÉCILE GERMAIN-VALLÉE

Conseil général du Calvados

AXEL BEAUCHAMP

Université de Caen