



ADLFI. Archéologie de la France - Informations

une revue Gallia

Bourgogne-Franche-Comté | 2010

Besançon – Velotte, chemin des Journaux

Opération préventive de diagnostic (2010)

Émilie Thivet



Édition électronique

URL : <http://journals.openedition.org/adlfi/36191>

ISSN : 2114-0502

Éditeur

Ministère de la Culture

Référence électronique

Émilie Thivet, « Besançon – Velotte, chemin des Journaux » [notice archéologique], *ADLFI. Archéologie de la France - Informations* [En ligne], Bourgogne-Franche-Comté, mis en ligne le 01 septembre 2019, consulté le 15 décembre 2020. URL : <http://journals.openedition.org/adlfi/36191>

Ce document a été généré automatiquement le 15 décembre 2020.

© ministère de la Culture et de la Communication, CNRS

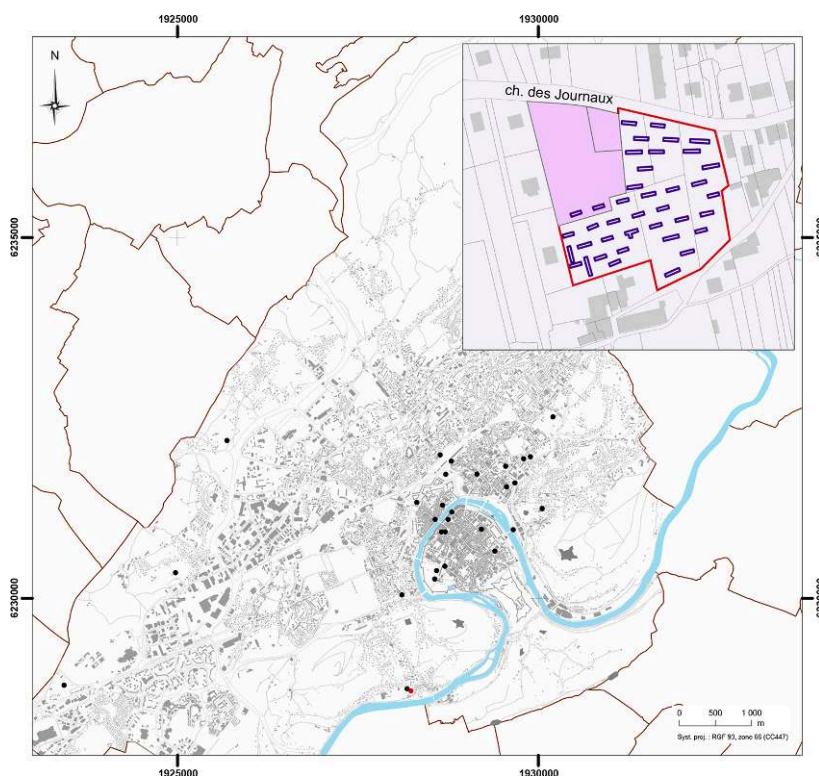
Besançon – Velotte, chemin des Journaux

Opération préventive de diagnostic (2010)

Émilie Thivet

- 1 Un projet immobilier dans le quartier de Velotte, à la périphérie du centre-ville, a entraîné un diagnostic confirmant l'existence d'occupations sporadiques à différentes périodes sur ce secteur.
- 2 Des trente-neuf tranchées ouvertes, quatre ont livré des vestiges archéologiques. Deux fosses dépotoirs contiguës datées du Bronze final ont été mises au jour, sans qu'aucune autre structure pouvant leur être associée ait été repérée dans les tranchées. Cela n'exclut pas la présence d'autres indices d'occupation hors de l'emprise du diagnostic. Datée du xv^e s. par la céramique, une fosse-foyer a également livré des ossements de faune portant de nombreuses traces de découpe, attestant une activité de boucherie. Cette fosse devait s'inscrire dans un plus vaste ensemble de bâtiments appartenant probablement à un habitat du bas Moyen Âge. En l'état actuel de nos connaissances, il est cependant impossible de définir si cet habitat peut être rattaché à l'un des établissements décrits dans la bibliographie ancienne (moulin, maladrerie, monastère) ou à un éventuel village médiéval inédit.
- 3 Un sondage a révélé les restes d'un cheval complet en connexion anatomique, datant vraisemblablement, d'après la céramique, de la fin du xviii^e ou du début du xix^e s. ; des restes d'une construction en matériaux périssables, confirmés par deux trous de poteau, complètent les découvertes.

Fig. 1 – Plan de localisation



DAO : Service municipal d'archéologie préventive, Ville de Besançon.

Fig. 2 – Vue du sondage



Au centre, les deux fosses dépotoirs du Bronze final.

Cliché : Service municipal d'archéologie préventive, Ville de Besançon.

Fig. 3 – Squelette d'un cheval d'époque contemporaine



Cliché : Service municipal d'archéologie préventive, Ville de Besançon.

INDEX

lieux <https://ark.frantiq.fr/ark:/26678/pcrtSEeAipsBLD>, <https://ark.frantiq.fr/ark:/26678/crtWHH6M7PQ5w>, <https://ark.frantiq.fr/ark:/26678/pcrt4WJj7TRcto>, <https://ark.frantiq.fr/ark:/26678/pcrt4jH82Hu>

Année de l'opération : 2010

chronologie <https://ark.frantiq.fr/ark:/26678/pcrtHlenwSnkDM>, <https://ark.frantiq.fr/ark:/26678/pcrtGTWPtWn8qu>, <https://ark.frantiq.fr/ark:/26678/pcrtAQyKm9qosx>, <https://ark.frantiq.fr/ark:/26678/pcrtPSEEZSBEJp>

nature <https://ark.frantiq.fr/ark:/26678/pcrtWWQS75V5Bc>

AUTEURS

ÉMILIE THIVET

Service municipal d'archéologie préventive (Besançon)