
Prospection de l'Anavlochos II

Florence Gaignerot-Driessen, Catharine Judson et Vicky Vlachou



Édition électronique

URL : <http://journals.openedition.org/baefe/1368>

DOI : [10.4000/baefe.1368](https://doi.org/10.4000/baefe.1368)

ISSN : 2732-687X

Éditeur

ResEFE

Référence électronique

Florence Gaignerot-Driessen, Catharine Judson et Vicky Vlachou, « Prospection de l'Anavlochos II » [notice archéologique], *Bulletin archéologique des Écoles françaises à l'étranger* [En ligne], Grèce, mis en ligne le 01 novembre 2020, consulté le 22 mars 2021. URL : <http://journals.openedition.org/baefe/1368> ; DOI : <https://doi.org/10.4000/baefe.1368>

Ce document a été généré automatiquement le 22 mars 2021.



Le *Bulletin archéologique des Écoles françaises à l'étranger* est mise à disposition selon les termes de la Licence Creative Commons Attribution - Pas d'Utilisation Commerciale - Pas de Modification 4.0 International.

Prospection de l'Anavlochos II

Florence Gaignerot-Driessen, Catharine Judson et Vicky Vlachou

NOTE DE L'AUTEUR

Autorité nationale présente : Éphorie des Antiquités du Lasithi

Numéro de mission : I33

Composition de l'équipe de terrain : Outre les signataires de ce rapport, ont également participé à la campagne 2016 : Rebecca Attuil, Pierre Baulain et Romain Machavoine (Paris-Sorbonne), Dominique Barcat (EA 7338) ; Maud Devolder (Humboldt Research Fellow, Topoi – FU Berlin/Aegis, UCLouvain) ; Lionel Fadin (EFA) ; Ophélie Mouthuy (FNRS-FRS/UCLouvain) ; Benjamin Orban (Paris-Panthéon-Sorbonne) ; Eirini Païzi (Université d'Heidelberg) ; Manolis Pétrakis (Université d'Athènes), Xavier Vallet (Paris-Nanterre) et Dimitra Mamaka, en qualité de représentante de l'Éphorie du Lasithi.

C. Judson et V. Vlachou sont respectivement responsables de l'étude du mobilier céramique Minoen Récent III-Protogéométrique et Géométrique-Archaïque de la prospection.

Partenariats institutionnels : EFA, INSTAP-Study Center for East Crete, Fonds de Recherche Scientifique (FRS-FRNS), UCLouvain/groupe de recherche Aegis : Programme ARC Crisis, University of North Carolina (UNC) at Chapel Hill, EA 7338 Pléiade, Université Paris-Sorbonne, Université Paris Nanterre, UMR 8167 Orient et Méditerranée

Établissements porteurs de l'opération : EFA

Remerciements : *Nous exprimons toute notre gratitude à Chrysoula Sofianou, responsable de l'Éphorie des Antiquités du Lasithi, et au personnel du Musée d'Aghios Nikolaos pour nous avoir ménagé un espace de stockage et d'étude du mobilier archéologique collecté et pour leur collaboration. Nous remercions chaleureusement les habitants de Vrachasi pour leur soutien, ainsi que Jan Driessen, directeur des fouilles de Sissi, pour son prêt d'équipements à la mission.*

Données scientifiques produites :

Carnet hypothèses Anavlochos Project
 Groupe Facebook ANAVLOCHOS PROJECT
 Compte Twitter Anavlochos @cretansite

Chroniques de l'EFA : Anavlochos – 2016

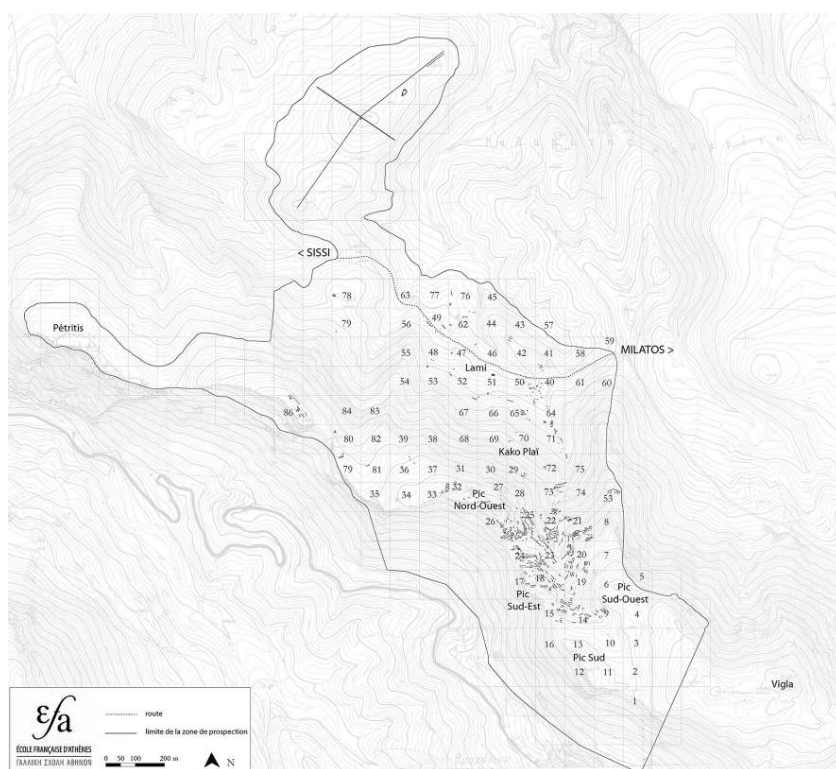
- 1 La seconde campagne de prospection du massif de l'Anavlochos (Lasithi, Crète), programmée sur deux ans (2015-2016), a eu lieu du 25 juillet au 3 septembre 2016¹. Le travail de terrain s'est déroulé pendant les quatre premières semaines de la campagne, les deux dernières ayant été consacrées au lavage, au conditionnement et à l'étude préliminaire du matériel collecté sur le terrain.
- 2 En 2016, les efforts se sont d'une part concentrés sur la nécropole de Lami, qui s'étend dans la partie basse des pentes Nord, en contrebas du vallon central, et d'autre part sur la partie Nord-Ouest de la crête, jusqu'à la pointe de Pétritis (fig. 1-2). Des compléments d'étude ont en outre été effectués sur la pente de Kako Plaï et dans le vallon central, qui avaient été prospectés intensivement en 2015. En contrebas, l'avancée Nord-Ouest de la zone de prospection, qu'une première investigation annonçait stérile, a fait l'objet d'une prospection extensive en suivant deux transects perpendiculaires. En 2016, environ 60 ha ont ainsi été prospectés de manière intensive, 10 ha de manière extensive et 380 structures architecturales antiques et modernes ont été relevées, cartographiées, décrites et photographiées de manière systématique. Environ 80 kg de mobilier archéologique ont été collectés, puis traités et entreposés au Musée d'Aghios Nikolaos.
- 3 Au terme de cette seconde campagne, l'ensemble de la zone de prospection a été parcourue.

Fig. 1. Le massif de l'Anavlochos vu du Nord-Ouest.



EFA/Mission Anavlochos / Fl. Gaignerot-Driessen.

Fig. 2. Plan topographique de l'Anavlochos indiquant la zone prospectée en 2015-2016.



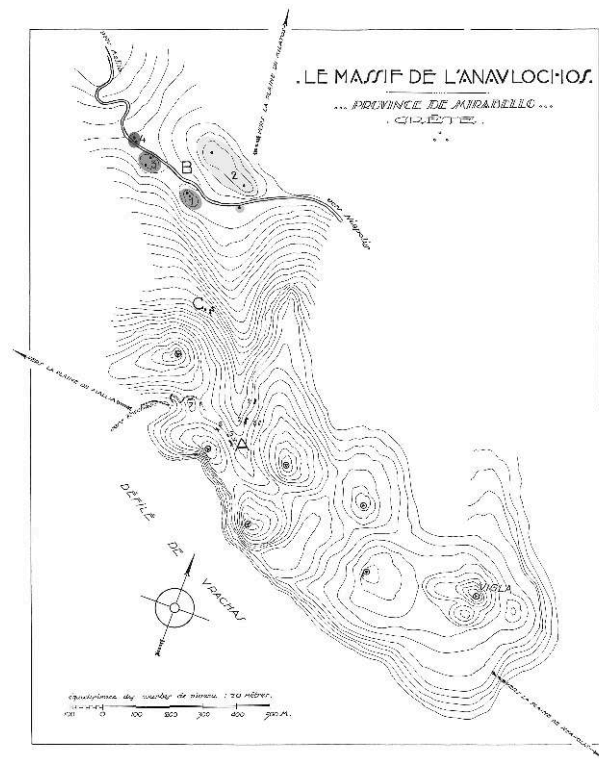
EFA/Mission Anavlochos / L. Fadin, Fl. Gaignerot-Driessen.

La nécropole de Lami

Les tombes Demargne

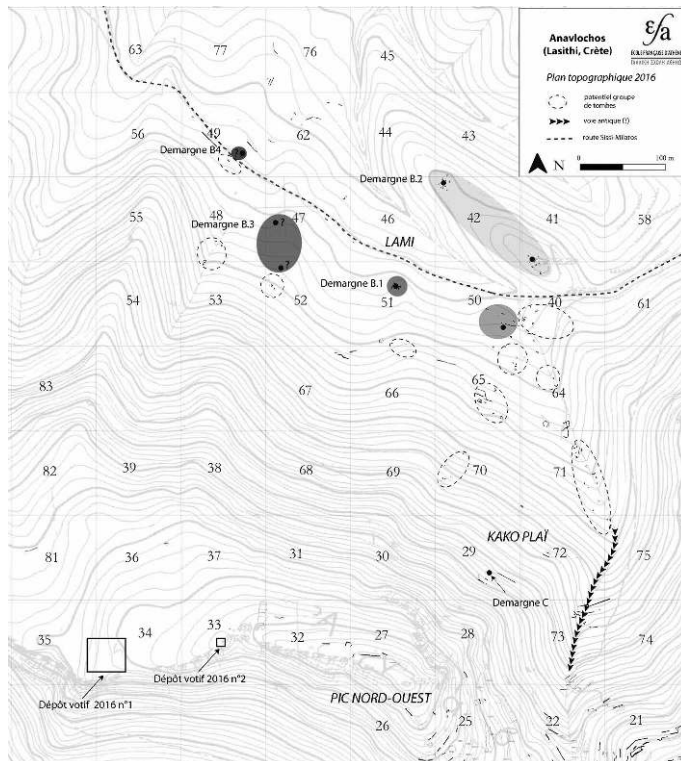
- 4 L'un des objectifs de la mission était de retrouver et de réexaminer les vestiges observés sur l'Anavlochos par Pierre Demargne en 1929². À partir de la publication de 1931 et des archives conservées à l'EFA, on a pu localiser en 2016 la plupart des tombes signalées par Demargne à Lami (**fig. 3-4**). On a en particulier retrouvé la « série de ces minuscules enclos funéraires, pressés les uns contre les autres », représentée par un croquis du rapport de 1931 (**fig. 5-6**)³. On a également pu identifier les deux seules tombes décrites et illustrées dans le rapport de 1931 : la « tombe α de la butte B1 » (SE1 de l'Unité de Prospection [UP] 51) (**fig. 5-6**) et la « tombe à coupole de la butte B2 » (SE1 de l'UP 42) (**fig. 7-8**). À deux exceptions près (SE1 de l'UP 40, SE1 de l'UP 42) (**fig. 8-9**), qui correspondent à deux petites tombes à tholos dont le départ de l'encorbellement est conservé, les sépultures de Lami offrent un aspect très ruiné, ce qui était déjà le cas en 1929 (**fig. 5-6**). Dans son rapport, Demargne confie ainsi avoir « nettoyé » plutôt que fouillé ces tombes, qui avaient toutes été visitées ou pillées avant son passage. On a toutefois pu constater que les points indiqués sur le plan de 1931 correspondaient généralement non pas à une mais à un ensemble de tombes. Les travaux d'élargissement de la route Sissi-Milatos ont visiblement détruit certaines des sépultures signalées par Demargne, en particulier au point B.4 du plan de 1931.

Fig. 3. Plan topographique de l'Anavlochos en 1929.



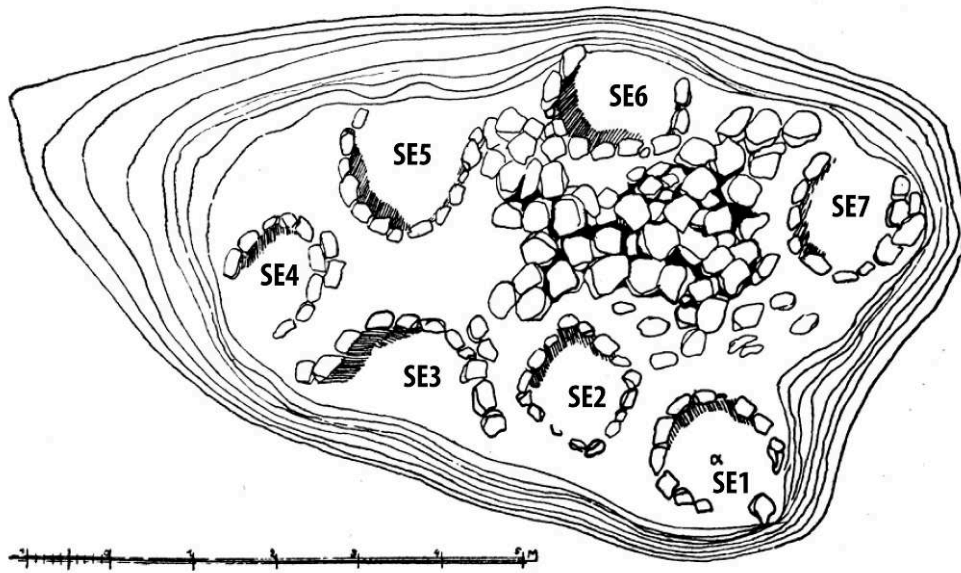
DEMARGNE 1931, p. 369, fig. 4.

Fig. 4. Plan topographique des secteurs de Lami, Kako Plaï et du Pic Nord-Ouest en 2016.



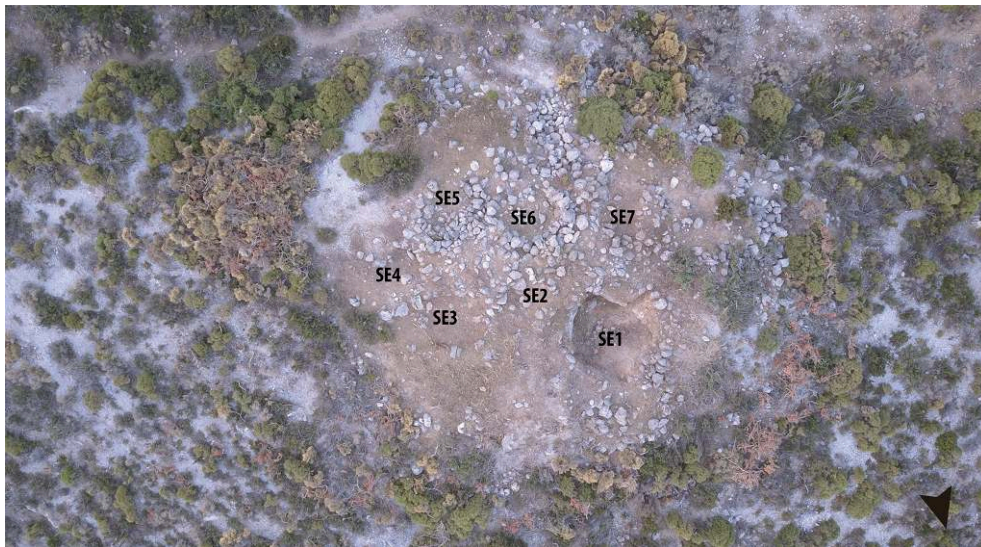
EFA/Mission Anavlochos / L. Fadin, Fl. Gaignerot-Driessen.

Fig. 5. Croquis de la butte B.1 en 1929.



DEMARGNE 1931, p. 375, fig. 11.

Fig. 6. Vue aérienne de la butte B.1 en 2017.



EFA/Mission Anavlochos / R. Machavoine, Fl. Gaignerot-Driessen.

Fig. 7. Dessin d'une tombe à tholos de la butte B.2 en 1929.



D'après DEMARGNE 1931, p. 375, fig. 10.

Fig. 8. Tombe à tholos de la butte B.2.



EFA/Mission Anavlochos / R. Machavoine.

Fig. 9. Tombe à tholos SE1 de l'UP 40.



Vue de l'Est en 2016.

EFA/Mission Anavlochos / R. Machavoine.

Étendue, organisation et chronologie de la nécropole

- 5 À partir des vestiges signalés par Demargne en 1931 et retrouvés en 2016, il a également été possible de repérer d'autres possibles sépultures, réparties en petits groupes dans la région de Lami (fig. 4). En surface, on a ainsi observé des accumulations de moellons de calcaire dont la présence n'est pas naturelle dans ce secteur, que le maquis recouvre à 80 % et qui laisse pour le reste paraître les saillies du rocher. Le plan de petites structures circulaires ou rectangulaires était parfois lisible sous les amas de pierre et quelques tessons se trouvaient à proximité, alors que le mobilier archéologique fait défaut entre ces ensembles. Ceux-ci se situent généralement sur de petites éminences ou terrasses, que le rocher ou des murs de terrasse soutiennent. Sur la base de ces indices archéologiques (amas de pierre, mobilier antique) et topographiques, de potentiels groupes de tombes ont ainsi provisoirement été délimités. Le très mauvais état de préservation des vestiges ne permet toutefois de déterminer ni la chronologie, ni le type (tombes à tholos, enclos funéraires) précis de ces sépultures présumées. Seule la fouille permettrait de proposer des conclusions assurées.
- 6 Ces observations de surface permettent en revanche de circonscrire la nécropole de Lami, qui n'est sans doute pas la seule dans la région si l'on en croit les rapports publiés par Marinatos⁴. Elle se déploie au bas des pentes Nord du massif, entre deux arêtes Nord-Sud, qui descendent respectivement du sommet à l'Est et à l'Ouest du vallon central, que surplombe l'habitat (fig. 1 et 4). Une voie pavée, large d'environ 4 m dans les tronçons bien conservés, qui suit le fond de la vallée sèche et relie l'habitat à la nécropole en traversant les UP 72 et 75, a par ailleurs été reconnue. Elle permet de rejoindre un circuit de rampes qui ceinture l'habitat dans les UP 21 et 22.

- 7 Le mobilier céramique de surface rend compte d'une fréquentation de la nécropole de Lami entre le Minoen Récent IIIC et le Géométrique Récent. Des fragments de pithoi et de cratères datables du Minoen Récent IIIC et du Protogéométrique, ainsi que tessons caractéristique du Géométrique Récent (fragments de lékanai, d'amphores [fig. 10.a], de cratères, de tasses, de skyphoi, de pyxides, de kotylai, de cruches) ont ainsi été retrouvés dans la partie Sud-Est d'une part, à proximité des sépultures identifiées dans les UP 40-42, et dans la partie Nord-Ouest d'autre part, dans les UP 63 et 49. Entre ces deux secteurs en revanche, malgré la présence de vestiges architecturaux antiques, en particulier dans l'UP 51, le matériel de surface est rare et généralement non diagnostique. La trouvaille d'un fragment d'épée en fer (fig. 10.b) à proximité de la tombe à tholos SE1 de l'UP 42 rend enfin compte de la richesse du mobilier funéraire de la nécropole de Lami, qui avait notamment livré en 1929 des fragments de pieds de chaudron en bronze et une lamelle en or⁵.

Fig. 10. Matériel de surface trouvé à proximité de la tombe SE1 de l'UP 42.



EFA/Mission Anavlochos/Ch. Papanikolopoulos

a. fragment d'épée en fer (AN16-UP42-OB001) ; b. fragment d'amphore du Géométrique Récent (AN16-UP42-CE1).

EFA/Mission Anavlochos / Ch. Papanikolopoulos.

Occupation récente du secteur

- 8 Les ruines de probables fermes récentes isolées associées à des terrasses de cultures ont été repérées dans les UP 64, 71, 73 et 78 et dans l'avancée Nord-Ouest de la zone de prospection (fig. 2). Des enclos de berger occupent une partie des UP 48 et 49. Leur installation ainsi que les travaux de construction de la route qui descend vers Sissi ont détruit une partie de la nécropole antique.

Le « dépôt votif » de Kako Plaï

- 9 En 2015, le lieu du dépôt votif mis au jour par Demargne sur la pente de Kako Plaï avait été retrouvé et reconsidéré (**fig. 4**)⁶. On avait ainsi reconnu dans l'UP 29 les vestiges des tranchées et des déblais du fouilleur de 1929. Une grande quantité de mobilier (vaisselle, figurines et fusaiöles) avait été ramassée et sur la base des indices archéologiques, géomorphologiques, topographiques et botaniques, on avait émis l'hypothèse qu'un sanctuaire surplombait immédiatement les tranchées Demargne. En 2016, on a repris le ramassage du mobilier de surface observable dans ce secteur, que l'érosion affecte sévèrement chaque hiver.
- 10 L'ensemble du matériel céramique provenant de ce secteur a fait l'objet d'une étude approfondie. Toutes les périodes sont représentées, depuis le Minoen Récent IIIC jusqu'à l'époque archaïque, le mobilier daté du Géométrique Récent étant très largement prédominant. La céramique Minoen Récent IIIC-Protogéométrique comprend principalement des fragments de pithoi à motifs incisés, ainsi que quelques fragments de cratères, de skyphoi et de bols profonds, mais il ne semble pas spécifiquement lié à une fonction rituelle et présente une surface très érodée en comparaison avec le mobilier plus tardif. La céramique commune du Géométrique Récent comprend majoritairement des vases de transport (amphores, lekanai, jarres) et de cuisine (marmites tripodes, parfois miniatures), très peu de fragments portant toutefois de traces d'utilisation pour la cuisson. Quelques fragments d'amphore en céramique fine non locale ont été également identifiés, ainsi qu'un très grand nombre de fragments de vaisselle de table (cratères [**fig. 11**], tasses, skyphoi et cruches), souvent décorés.
- 11 Une analyse pétrographique est indispensable pour les décrire de manière plus précise, mais à l'œil nu, deux pâtes se distinguent nettement dans le matériel géométrique récent de Kako Plaï. La première est principalement utilisée pour les vases de grandes dimensions à parois épaisses. Elle présente une surface brun-rouge à beige orangé à l'extérieur, souvent recouverte d'un engobe rougeâtre ou beige, et une surface grise à l'intérieur. Elle comprend de nombreuses inclusions variées mais ne contient pas de mica. La seconde est très fréquemment employée pour les vases de cuisson, qui sont parfois entièrement faits à la main. La surface intérieure comme extérieure est brun-rouge et comprend de nombreuses inclusions de schiste violacé. Rappelons à ce propos que le massif de calcaire dolomitique de l'Anavlochos s'appuie sur une couche géologique schisteuse.

Fig. 11. Fragment de cratère à métopes du Géométrique Récent provenant de Kako Plaï (AN15-UP29-49).



EFA/Mission Anavlochos/Ch. Papanikolopoulos

EFA/Mission Anavlochos / Ch. Papanikolopoulos.

Les vestiges du sommet Nord-Ouest

- 12 Deux dépôts votifs inédits ont été repérés en 2016 sur la crête, à l'Est et en contrebas du pic Nord-Ouest (fig. 2 et 4). Le premier se trouve dans l'angle Sud-Ouest de l'UP 34. Sur une superficie d'environ 100 m², on a ramassé une trentaine de fragments très érodés de figurines, de statuettes et de plaques d'époques proto-archaïque et classique représentant toutes des figures féminines (fig. 12). De nombreux petits tessons très érodés de céramique fine ont été collectés avec ces trouvailles.

Fig. 12. Sélection de terres-cuites du dépôt 1.



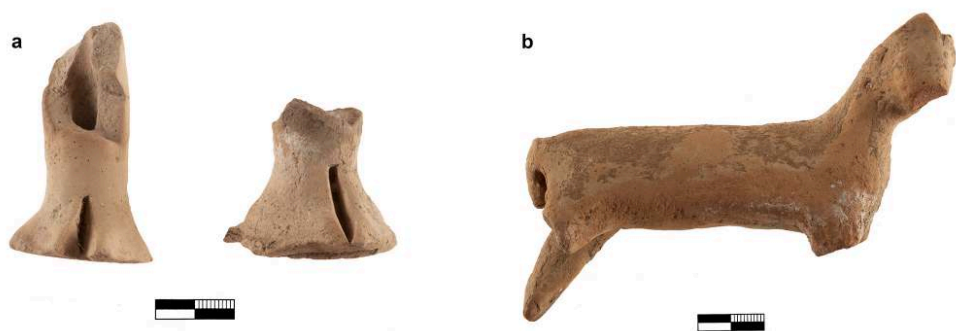
EFA/Mission Anavlochos/Ch. Papanikolopoulos

a. buste de figurine dédalique coiffée d'un polos (AN16-UP34-OB001) ; b. pied et bas de la robe d'une plaque dédalique (AN16-UP34-OB005) ; c. tête de figurine d'époque classique (AN16-UP34-OB003).

EFA/Mission Anavlochos / Ch. Papanikolopoulos.

- 13 Le second dépôt se trouve au centre de l'UP 33, à environ 200 m à l'Est du premier. Il se situe dans les premiers escarpements de la falaise qui descend vers le Sud, depuis un petit pic du sommet Nord-Ouest. Une trentaine de fragments de plaques de terre-cuite, de statuettes et de figurines zoomorphes ont été collectés à cet endroit sur une surface d'environ 10 m² (fig. 13). Quelques tessons datables du Minoen Récent IIIC leur étaient associés.

Fig. 13. Sélection de terres-cuites du dépôt 2.



EFA/Mission Anavlochos/Ch. Papanikolopoulos

a. pattes de statuette de bovidé (AN16-UP33-OB010 et 015) ; b. statuette d'équidé (AN16-UP33-OB002).

EFA/Mission Anavlochos / Ch. Papanikolopoulos.

- 14 Les vestiges d'un bâtiment allongé d'environ 30 m sur 10 m, qui semble s'organiser en six espaces en enfilade, ont en outre été relevés à 50 m au Nord-Est du second dépôt.
- 15 Notons enfin la présence d'un four à chaux moderne dans l'UP 80 et des ruines d'une probable ferme récente dans l'UP 86 (fig. 2).

- 16 On signalera pour finir la dégradation rapide de certaines structures antiques dans les secteurs exposés à l'érosion et au passage régulier des troupeaux et l'urgence qu'il y aurait en particulier à fouiller les dépôts votifs du sommet Nord-Ouest, les vestiges de Kako Plaï, ainsi que certaines sépultures de la nécropole de Lami.
-

BIBLIOGRAPHIE

DEMARGNE 1931

P. Demargne, « Recherches sur le site de l'Anavlochos », *BCH* 55, 1931, p. 365-407.

MARINATOS 1935

Spyridon Marinatos, « Πρωτογεωμετρικά και γεωμετρικά ευρήματα εκ κεντρικής και ανατολικής Κρήτης », *ArchDelt* 14/1, 1931-1932 [1935], p. 1-11.

NOTES

1. Pour une présentation générale du massif, des méthodes de la prospection et des résultats de la campagne 2015, voir BCH 139-140/2.

2. DEMARGNE 1931.

3. DEMARGNE 1931, p. 374.

4. MARINATOS 1935, p. 1-11 ; « Άνασκαφαί ἐν Κρήτῃ », *Prakt* 90, 1935, p. 196-220.

5. DEMARGNE 1931, p. 377-378.

6. DEMARGNE 1931, p. 379-407 ; BCH 139-140/2.

INDEX

Thèmes : EFA

lieux <https://ark.frantiq.fr/ark:/26678/pcrt5tPQgYoQin>

subjects <https://ark.frantiq.fr/ark:/26678/pcrtM6WKp5XFlj>, <https://ark.frantiq.fr/ark:/26678/pcrtsIm3RuNMGu>, <https://ark.frantiq.fr/ark:/26678/pcrt795b632nWw>, <https://ark.frantiq.fr/ark:/26678/pcrtIqAPu0pYiQ>, <https://ark.frantiq.fr/ark:/26678/pcrtQPAuiNqSdy>, <https://ark.frantiq.fr/ark:/26678/crtxwct04550I>, <https://ark.frantiq.fr/ark:/26678/pcrtqEWFq9RGda>, <https://ark.frantiq.fr/ark:/26678/crtw9tPaM0IJT>, <https://ark.frantiq.fr/ark:/26678/pcrtTlwKSuXXII>

chronologie <https://ark.frantiq.fr/ark:/26678/pcrtpcAdBe2SFu>, <https://ark.frantiq.fr/ark:/26678/pcrtAHBaSbWSK5>

Année de l'opération : 2016

AUTEURS

FLORENCE GAIGNEROT-DRIESSEN

Universität Heidelberg, UMR 8167 « Orient et Méditerranée », Aegis ; Université de Louvain

CATHARINE JUDSON

University of North Carolina (UNC) at Chapel Hill

VICKY VLACHOU

Fonds de la Recherche Scientifique (FRS-FNRS), Université Libre de Bruxelles (ULB)