



ADLFI. Archéologie de la France - Informations

une revue Gallia
Centre-Val de Loire | 2016

Blois, ville et territoire ligérien depuis les premières installations humaines jusqu'à nos jours

Projet collectif de recherche (2014-2016)

Didier Josset et Viviane Aubourg



Édition électronique

URL : <http://journals.openedition.org/adlfi/47141>
ISSN : 2114-0502

Éditeur

Ministère de la Culture

Référence électronique

Didier Josset, Viviane Aubourg, « Blois, ville et territoire ligérien depuis les premières installations humaines jusqu'à nos jours » [notice archéologique], *ADLFI. Archéologie de la France - Informations* [En ligne], Centre-Val de Loire, mis en ligne le 01 janvier 2021, consulté le 06 janvier 2021. URL : <http://journals.openedition.org/adlfi/47141>

Ce document a été généré automatiquement le 6 janvier 2021.

© ministère de la Culture et de la Communication, CNRS

Blois, ville et territoire ligérien depuis les premières installations humaines jusqu'à nos jours

Projet collectif de recherche (2014-2016)

Didier Josset et Viviane Aubourg

NOTE DE L'ÉDITEUR

Organisme porteur de l'opération : Inrap

- 1 Conformément au projet 2014-2016 élaboré en 2014, et ce dans la continuité des travaux réalisés depuis 2013, l'objectif principal du PCR est l'élaboration d'un document proche du DEPAVF qui sera fait dans l'esprit des Synthèses Archéologiques Urbaines. En outre, l'étude diachronique de la ville et du val de Blois nécessite des changements d'échelles d'analyses. C'est pourquoi dès 2013 les membres du groupe travaillent à la mise en œuvre et à l'enrichissement d'un programme d'étude sur le quartier de Vienne et le lit mineur de la Loire. Pour ce faire, des actions de recherches de terrain sont menées et les sources historiques et archéologiques sont conjointement exploitées.
- 2 Les recherches réalisées de 2014 à 2016 ont généré des résultats très importants, tant sous la forme de collecte de données existantes qu'au travers d'apports substantiels et inédits à la connaissance du milieu et de l'espace urbanisé.
- 3 Les bases de données (SGBD et base bibliographique Zotero) et le Sig développés pour résoudre les problématiques scientifiques du PCR sont opérationnelles. Le travail sur les composantes de l'espace urbain est bien engagé. Il se concrétise avant tout dans une phase de collecte, de synthétisation et d'enregistrement des données spatialisées. Cette étape précède la création des données de base que sont les éléments documentaires (E.D. dont 601 sont à ce jour géoréférencés dans le Sig) et les notices de Repères Archéologiques de Terrain. Les recherches en archives ont eu comme objectif le récolement et la mise en forme de connaissances issues de sources historiques pour

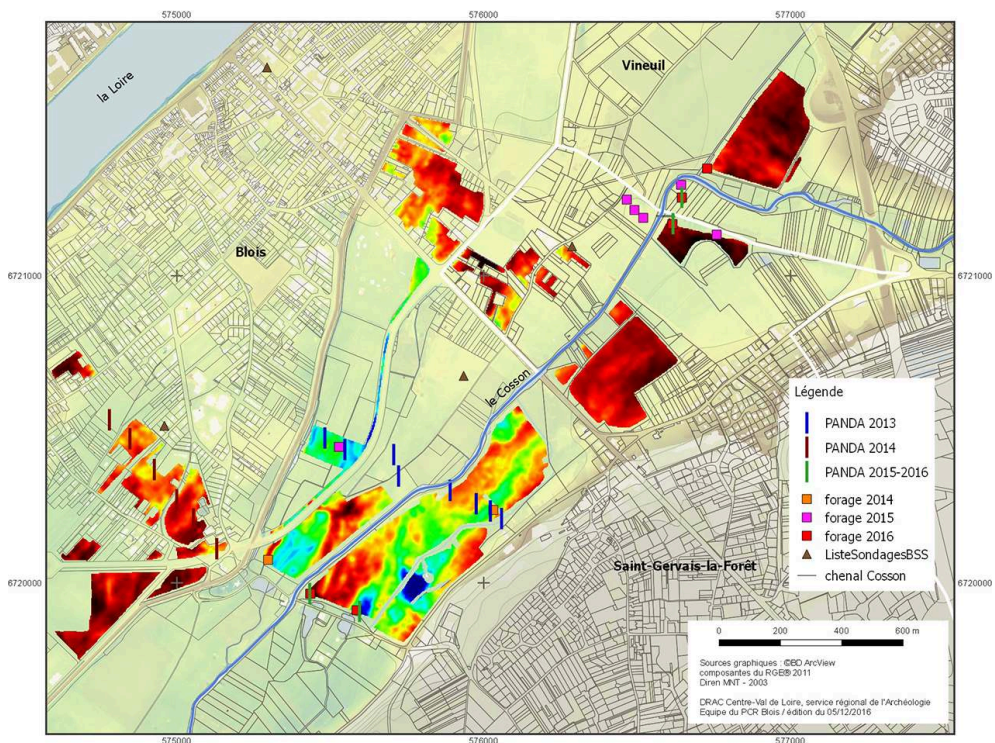
l'étude du quartier de Vienne, mais aussi l'analyse de son potentiel archéologique. Les nombreuses données historiques devront être analysées, critiquées et synthétisées à partir de 2017 de telle sorte que l'on puisse les enregistrer et les spatialiser dans la base de données et le SIG. Cette démarche est semblable à celle qui préside aux dépouillements des autres types de documents (publiés ou non), et en particulier aux dépouillements systématiques des rapports d'opération d'archéologie préventive qui se poursuivent depuis 2014. C'est par ces étapes successives que l'on disposera d'un corpus solide à partir duquel on procédera à la création des composantes de l'espace urbain (Repères Urbains), puis à la Synthèse Archéologique Urbaine de la ville de Blois.

- 4 Pour compléter ce travail et permettre l'évaluation du potentiel archéologique de la ville, deux nouvelles tables ont été mises en service dans le SIG fin 2016. Elles serviront à enregistrer les informations stratigraphiques et sédimentaires, dont la plupart proviennent du dépouillement des rapports d'opérations d'archéologie préventive. Ces outils devraient faciliter les tentatives de modélisation de l'espace urbanisé dans la longue durée, à commencer par la restitution des principaux états paléotopographiques du val de Blois antérieurs à la création de la ville.
- 5 En 2016, une troisième prospection géotechnique PANDA et 6 forages géologiques supplémentaires ont permis de finaliser l'étude pluridisciplinaire engagée dans le lit majeur. Par rapport à l'objectif qui visait à comprendre l'évolution morphologique et sédimentaire du val de Blois, la synthèse préliminaire des travaux fait état de résultats qui renouvellent le sujet. En conséquence, on sait que l'on peut désormais aborder la question sur les dernières évolutions de la topographie de la plaine alluviale en tant qu'espace à franchir à partir de l'époque gauloise. Quatre échantillons sont en cours d'analyse pour des datations ¹⁴C. Leur résultat permettra d'affiner la nouvelle chronologie établie pour la mise en place des principales entités morphologiques du Val aujourd'hui caractérisées. Enfin, il faut rappeler que les recherches n'ont révélé aucune dépression résiduelle associée à un potentiel paléocours du Cosson, lequel se jetterait directement dans la Loire en empruntant une direction générale est-ouest.
- 6 L'espace prospecté dans le lit mineur de la Loire en 2016 est compris entre les ponts actuels Jacques-Gabriel et François-Mitterrand. Les membres du PCR ont effectué une prospection-inventaire pédestre accompagnée de sondages manuels (resp. Didier Josset), et une prospection subaquatique (resp. Emmanuelle Miejac).
- 7 Les travaux se sont attachés à compléter le plan de la pêcherie amont et du pont antique. Sur le premier ouvrage, un 6^e caisson de l'aire de capture a été mis au jour près de la berge actuelle. Deux sondages manuels ont été réalisés sur deux caissons pour confirmer la nature des matériaux et les techniques de construction mises en œuvre (parois clayonnées, pieux et enrochement). Nous avons une très bonne compréhension des 3 pêcheries médiévales (2 inédites) connues à Blois. Elles se trouvent au cœur de l'espace urbanisé des XII^e et XIII^e s., dans les lieux où les activités sont parmi les plus importantes. Les deux pêcheries accrochées à la rive droite comprennent dans leur périmètre respectif les deux principaux ports de la ville : port vieil et port du Foix. C'est pourquoi le développement et l'utilisation de ces installations devront être appréhendés à l'échelle de la ville.
- 8 Le plan du pont antique a été complété. Il se compose d'au moins onze piles dont peu sont complètes. Celles qui d'apparence paraissent les mieux conservées sont munies d'un avant-bec, mais on ne leur reconnaît pas pour autant une architecture homogène. Le pont a connu des réfections que l'on n'est pas encore en mesure d'individualiser. La

fouille partielle de l'avant-bec de la pile 2 a permis la découverte de deux moises assemblées à mi-bois. D'une interprétation encore incertaine (élément de coffrage, soubassement de sonnette) ces pièces de bois mettent en évidence le potentiel archéologique de cet ouvrage.

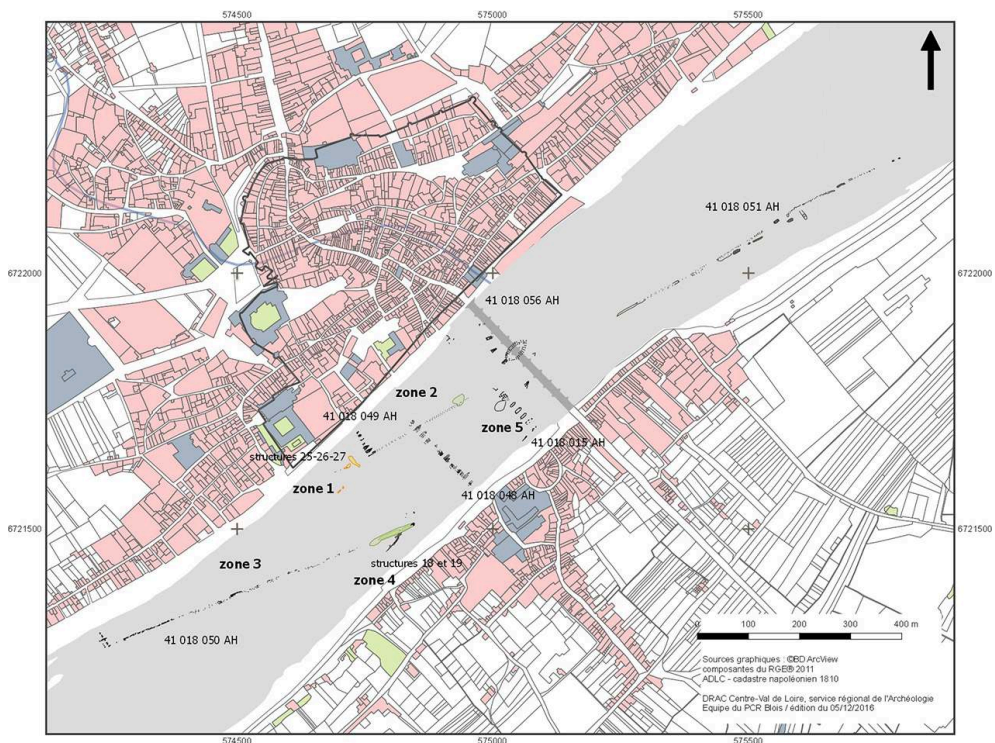
- 9 Dans le cadre de l'étude systématique de l'espace urbanisé en rive gauche, la seconde enquête patrimoniale et urbaine ainsi qu'une prospection géophysique radar ont été réalisées dans le secteur de la rue Croix-Boissée en Vienne. L'étude sur le bâti documente et confirme le très fort potentiel patrimonial de ce quartier, déjà été mis en évidence suite à la prospection-inventaire de 2014 dans le secteur de la rue de Chaîne. Dans le but de documenter grâce à une méthode non destructive les éventuels vestiges archéologiques enfouis, une prospection géophysique a été menée en 2016, dans l'âtre Saint-Saturnin du ^{XVI}^e s., aux abords de l'emprise de la fouille du 2 rue du Puits-Neuf (2013-2014). Le test de cette méthode a pour objectif de mettre en évidence les éléments structurants des sociétés urbaines antérieures au ^{XVI}^e s. appréhendés dans les parcelles voisines. L'analyse des résultats n'est pas achevée.
- 10 Les secteurs urbanisés et l'intégralité du val représentés sur le plan cadastral de 1810 ont été géoréférencés et numérisés en 2015 et 2016. Les premiers résultats de l'exploitation des données parcellaires concernent une première tentative de création de classes d'orientations du parcellaire du cadastre ancien ; ce qui constitue une étape préliminaire pour l'étude de la morphogénèse du parcellaire dans le val de Blois. Les recherches en archives, la mise en œuvre des données issues de l'archéologie préventive, l'enquête patrimoniale et des études paléoenvironnementales livreront les compléments documentaires indispensables pour effectuer ce travail. L'analyse du parcellaire servira ainsi la problématique portant sur la reconnaissance des axes de franchissement du val, question centrale pour l'histoire de l'occupation du sol du val de Blois. Le sujet du franchissement concerne tous les moments du développement de l'occupation du val. Il pourrait être à l'origine de la fixation de l'habitat dans ce secteur de la vallée et avoir favorisé l'émergence du phénomène urbain. Il pourrait ainsi avoir conditionné la mise en place et l'évolution de la trame viaire en rive gauche. Comme franchir le val, c'est aussi passer la Loire, les recherches récentes ont montré le potentiel archéologique par rapport à cette question. Cela concerne tout autant le pont antique, le pont médiéval, mais aussi un probable gué (encore non daté). Les prospections en Loire (subaquatiques, inventaires et géophysiques) devront maintenant se concentrer en priorité à l'étude de ces aménagements.

Fig. 1 – Localisation des sondages géotechniques PANDA, des forages géologiques et résultats des prospections géophysiques



DAO : PCR Blois (Drac Centre-Val de Loire).

Fig. 2 – Pile 2 du pont antique 049AH : moises entrecroisées assemblées à mi-bois



DAO : D. Josset (Inrap).

Fig. 3 – Pile 2 du pont antique 049AH : moises entrecroisées assemblées à mi-bois



Cliché : D. Josset (Inrap).

INDEX

chronologie <https://ark.frantiq.fr/ark:/26678/pcrtwpx5MU2hlw>, <https://ark.frantiq.fr/ark:/26678/pcrtHlenwSnkDM>, <https://ark.frantiq.fr/ark:/26678/pcrtxT02uJOogm>, <https://ark.frantiq.fr/ark:/26678/pcrtf7EHNS2e>, <https://ark.frantiq.fr/ark:/26678/pcrtZTmusVUU24>, <https://ark.frantiq.fr/ark:/26678/pcrtAQyKm9qosx>, <https://ark.frantiq.fr/ark:/26678/pcrtPSEEZSBEJp>, <https://ark.frantiq.fr/ark:/26678/pcrt59R77d1H15>

lieux <https://ark.frantiq.fr/ark:/26678/pcrtSEeAipsBLD>, <https://ark.frantiq.fr/ark:/26678/pcrtYSMQBsihnF>, <https://ark.frantiq.fr/ark:/26678/pcrtdP5QQvB1PO>, <https://ark.frantiq.fr/ark:/26678/pcrt5IBW7zr75a>

Année de l'opération : 2016

nature <https://ark.frantiq.fr/ark:/26678/crtqI2kNablQH>

AUTEURS

DIDIER JOSSET

Inrap