



ADLFI. Archéologie de la France - Informations

une revue Gallia

Espace Caraïbes | 2017

Les Trois-Îlets – Anse Mitan

Opération préventive de diagnostic (2017)

Anne Jégouzo



Édition électronique

URL : <http://journals.openedition.org/adlfi/51962>

ISSN : 2114-0502

Éditeur

Ministère de la Culture

Référence électronique

Anne Jégouzo, « Les Trois-Îlets – Anse Mitan » [notice archéologique], *ADLFI. Archéologie de la France - Informations* [En ligne], Espace Caraïbes, mis en ligne le 27 janvier 2021, consulté le 28 janvier 2021.

URL : <http://journals.openedition.org/adlfi/51962>

Ce document a été généré automatiquement le 28 janvier 2021.

© ministère de la Culture et de la Communication, CNRS

Les Trois-Îlets – Anse Mitan

Opération préventive de diagnostic (2017)

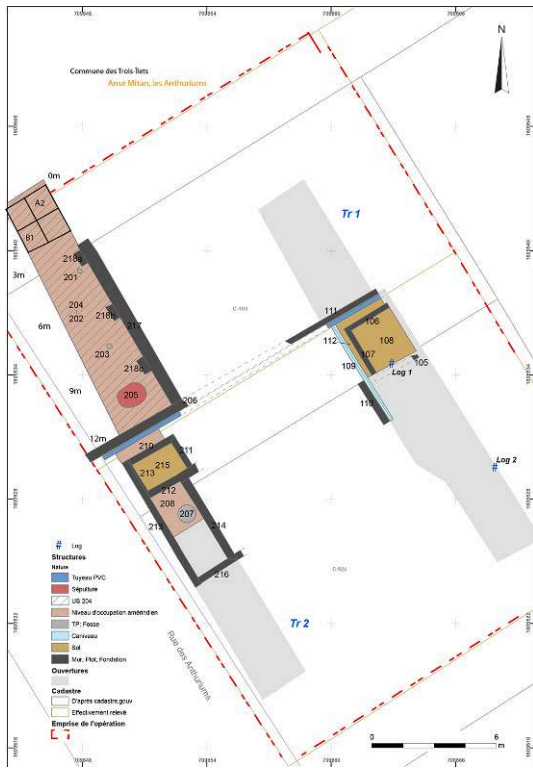
Anne Jégouzo

NOTE DE L'ÉDITEUR

Organisme porteur de l'opération : Inrap

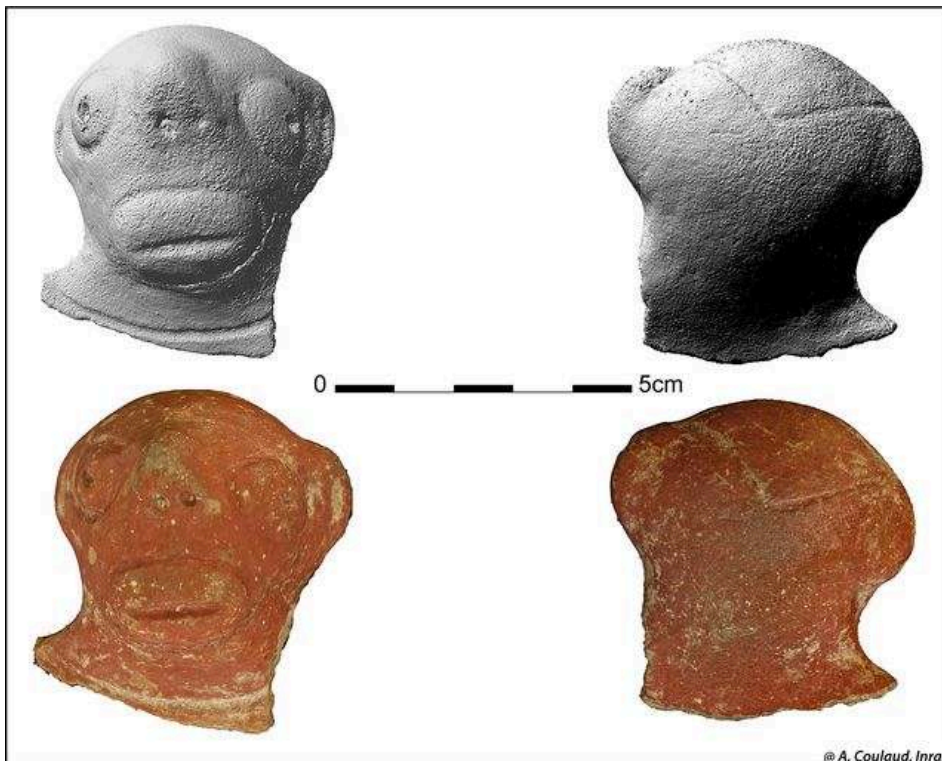
- 1 Le projet de construction d'un immeuble au 20 rue des Anthuriums, quartier de l'Anse Mitan aux Trois-Îlets a entraîné une prescription de diagnostic archéologique. L'emprise du projet s'étend sur les parcelles 100 et 924 de la section A sur une superficie de 603 m² localisée à 10 m de la plage. Du mobilier céramique précolombien était signalé par H. Petitjean-Roger. Pour la période historique, la carte de Moreau du Temple (1770) reconnaît dans la zone d'investigation quelques maisons éparses et une poterie localisée plus à l'ouest.
- 2 L'investigation a mis en évidence une occupation amérindienne datée du Saladoïde ancien (AD 0-650 apr. J.-C.). Elle est localisée dans le quart nord-ouest de la parcelle et semble se développer vers la plage au nord et vers l'ouest (fig. 1). L'occupation est représentée ici par une couche d'environ 30 cm d'épaisseur de sable brun conservée à 0,80 m de profondeur. Ce niveau recèle un large panel de mobilier céramique et d'invertébrés marins. La présence d'un *adorno* est à noter (fig. 2). Trois structures en creux relativement fugaces ont également été relevées.
- 3 Enfin, une sépulture a été identifiée au sein de cet ensemble. Elle est conservée à 0,90 m de profondeur et n'a pas été fouillée.
- 4 Pour la période historique, les vestiges observés sont à rattacher aux différentes constructions établies au cours du XX^e s., essentiellement dans sa seconde moitié.

Fig. 1 – Plan général des structures



DAO : A. Jégouzo (Inrap).

Fig. 2 – Adorno



Clichés et DAO : A. Jégouzo (Inrap).

INDEX

chronologie <https://ark.frantiq.fr/ark:/26678/pcrt9hLpUyQcym>, <https://ark.frantiq.fr/ark:/26678/pcrt15znJ6Z4o>, <https://ark.frantiq.fr/ark:/26678/pcrt59R77d1H15>

lieux <https://ark.frantiq.fr/ark:/26678/pcrtA9QOB3otnt>, <https://ark.frantiq.fr/ark:/26678/pcrtq9rmvQX6ie>, <https://ark.frantiq.fr/ark:/26678/pcrtasZ5N3aE3O>, <https://ark.frantiq.fr/ark:/26678/pcrtUPDiqxrqNK>

nature <https://ark.frantiq.fr/ark:/26678/pcrtWWQS75V5Bc>

Année de l'opération : 2017

AUTEURS

ANNE JÉGOUZO

Inrap