



## **ADLFI. Archéologie de la France - Informations**

une revue Gallia  
Occitanie | 2015

---

### **Saint-Jean-et-Saint-Paul – Les Touriès**

Fouille programmée (2015)

**Philippe Gruat**

---



#### **Édition électronique**

URL : <http://journals.openedition.org/adlfi/52237>

ISSN : 2114-0502

#### **Éditeur**

Ministère de la Culture

#### **Référence électronique**

Philippe Gruat, « Saint-Jean-et-Saint-Paul – Les Touriès » [notice archéologique], *ADLFI. Archéologie de la France - Informations* [En ligne], Occitanie, mis en ligne le 28 janvier 2021, consulté le 28 janvier 2021.

URL : <http://journals.openedition.org/adlfi/52237>

---

Ce document a été généré automatiquement le 28 janvier 2021.

© ministère de la Culture et de la Communication, CNRS

---

# Saint-Jean-et-Saint-Paul – Les Touriès

Fouille programmée (2015)

Philippe Gruat

---

## NOTE DE L'ÉDITEUR

Organisme porteur de l'opération : Département de l'Aveyron

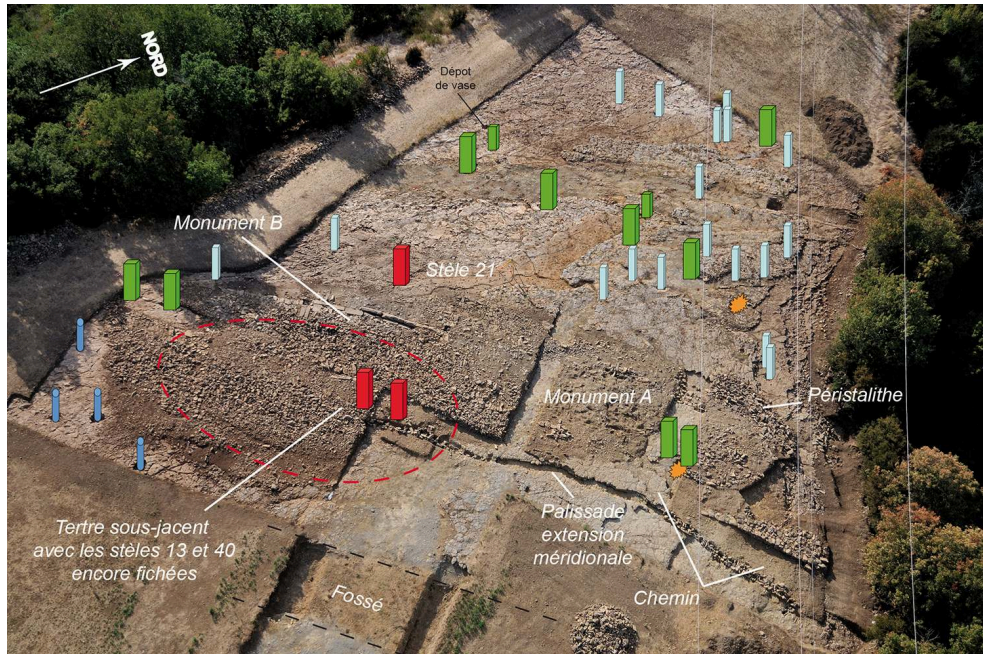
- 1 La première année du programme triennal 2015-2017 confirme tout l'intérêt scientifique du complexe à stèles des Touriès, révélé par une opération d'évaluation (2008) puis par cinq campagnes de fouilles programmées (2009-2013) et une année d'études (2014). Les recherches 2015 se sont concentrées sur la poursuite du démontage du *podium* composite et commémoratif du <sup>v</sup><sup>e</sup> s. av. J.-C., selon la chronologie relative du gisement. Ces investigations ont permis de progresser sur nombre de détails architecturaux et stratigraphiques, tout en livrant un abondant mobilier, essentiellement des fragments de stèles toujours en grès. Parallèlement, un nouveau secteur du plateau a été décapé sur 410 m<sup>2</sup> supplémentaires afin de vérifier la présence ou non de structures en creux, notamment de fosse d'ancrage de stèle. Pour les principaux acquis antérieurs nous renvoyons aux précédents *BSR*.
- 2 Plusieurs nouvelles structures ont été mises au jour à la base d'un des horizons les plus anciens du site (l'u.s. 1039), sous la façade occidentale du monument B. Il s'agit de deux petits calages de poteau (TP. 58 et 59) et d'un foyer lenticulaire (FO. 7) qui se rattachent manifestement aux premières occupations du site durant le Chalcolithique (phase 0). Une fosse de cette période a également été découverte sur le plateau (TP. 57).
- 3 Si la fouille du tertre u.s. 1011/1051 (phase IIa), probablement un tumulus, n'a toujours pas débuté, la fin du démontage du monument B (phase IIb) et de la structure parementée us. 1001G (phase Vc2), qui le monumentalisent durant le <sup>v</sup><sup>e</sup> s. av. J.-C., commencent à préciser ses contours (16 à 19,50 m x 13 m). Sa surface présente une organisation originale comprenant deux bases de stèle en grès (n<sup>os</sup> 13 et 40) encore

fichées et 150 pierres brutes plantées, parfois calées à leur base, selon plusieurs alignements. Les nombreux fragments de stèles mutilées, déjà en emploi dans les matériaux de ce monument, attestent que ce dernier est bien postérieur aux premiers alignements de monolithes du site. Une fosse (TP. 47) le confirme : elle est nettement engagée sous le tertre dans un secteur remanié par le couloir d'accès du monument B sus-jacent. Le début de sa fouille vient de livrer de nombreux fragments de grès, parfois sculptés, dont des éléments de la roue de char déjà attestée ainsi qu'un haut-relief représentant, semble-t-il, une patte d'animal (cheval ?).

- 4 À la surface de l'u.s. 1039, perturbée par les occupations suivantes, plusieurs vestiges ont été mis en évidence (phases I à IIb) à l'occasion de la fin du démontage du monument B :
  - une stèle (ou pilier) n° 41 (1,12 m de hauteur conservée), aux angles pourvus de feuillures et incomplète, encore munie de son dé de fixation, gisant non loin de sa probable fosse de calage (TP. 56) ;
  - un amas de fragments de stèles mutilées (M. 25) ;
  - plusieurs foyers sur sole d'argile et radiers de pierre, dont la fouille a été poursuivie (FO. 1, 2, 6 et 11).
- 5 Les observations stratigraphiques montrent que ces foyers ont précédé de peu la construction des parements M. 4 et 5 du monument B qui repose directement sur ces derniers. Les soles de deux d'entre eux (FO. 1 et 2), de grandes dimensions, ont continué semble-t-il à fonctionner, sur leurs surfaces encore accessibles devant le parement M. 5, avec les foyers de la phase III situés plus au nord et à peu près à la même altimétrie, en liaison avec la strate de dépôt cendreuse (u.s. 1004) de la seconde moitié du v<sup>e</sup> s. av.J.-C. Un rôle particulier (foyers rituels et/ou foyers de fondation) est donc vraisemblablement à envisager pour tous ces foyers y compris ceux précédant l'édification du monument B.
- 6 La fin de la fouille du monument B (phase IIb), a permis de préciser ses limites orientales. Au parement M. 8 sont venues s'ajouter les bases de deux tronçons analogues (M. 23 et 24) qui témoignent, au vu de leurs tracés d'orientation comparable, d'une façade présentant des décrochements et/ou des réfections. En outre, l'observation du blocage (u.s. 1001F) à l'arrière de la façade occidentale opposée, derrière le parement de stèles M. 4, confirme que ce dernier a été plaqué contre le tertre sous-jacent.
- 7 Pour les structures des phases IIIa à IIIc qui suivent l'édification du monument B, peu de nouveautés sont à signaler (fosse TP. 49) par rapport aux campagnes précédentes. Le secteur de l'u.s. 1004 est situé sous l'emplacement du monument A et son parement M. 1 (phase Va). À sa base, deux foyers sur sole d'argile, aménagés à la surface de la structure excavée u.s. 1008/1022, ont été mis au jour (FO. 9 et 10). Encore en cours de fouille, ils présentent à leur surface des dépôts : une fibule complète sur le premier, des amas de tessons de plusieurs vases sur la bordure méridionale du second. Immédiatement au sud-est de cette zone, trois autres structures ont été aménagées à la surface de l'u.s. 1014 : un calage (S. 1) allongé et étroit (sablère basse ?) et deux petits calages de poteau (TP. 64 et 65). Elles pourraient également se reporter aux phases III, de même que deux fosses d'ancrage (poteau ou stèle), creusées dans le socle (TP. 62 et 63) et situées en bordure nord de la structure excavée.
- 8 La fin de la fouille du talus argileux u.s. 1009 maintenu par le pérystalithe (u.s. 1020/1021) confirme que l'ensemble (phase IVa) constitue manifestement le

soubassement de l'extrémité nord-est du *podium* (monument A, phase Va). L'achèvement de l'exploration des fosses u.s. 1010a/1034 (avec traces de rubéfaction) et u.s. 1053/1054, apparemment contemporaines (phase IVb) et à l'abondant mobilier céramique, suggèrent que ces dernières sont directement liées à l'aménagement du monument A sus-jacent et notamment au tracé de son muret de délimitation M. 10 (fosses de fondation ?). Deux nouvelles petites fosses, plus anciennes (phases I à IVa) et creusées dans le socle calcaire ont été mises au jour sous l'u.s. 1009 (TP. 60 et 61). Leur remplissage a livré quelques fragments de stèles. Leur fonction exacte reste à préciser.

**Fig. 1** – Localisation et proposition d'interprétation des structures en creux et des bases de stèle encore en place des phases I et II du site des Tourières par rapport au *podium* du *v<sup>e</sup>* s. av. J.-C.



1 : 1    2 : 2    3 : 3    4 : 4    5 : 5    6 : 6

**1**, stèles encore fichées ; **2**, fosses d'ancrage de grand module ; **3**, fosses d'ancrage de petit module ; **4**, fosses de combustion ; **5**, contours approximatifs du probable tumulus ; **6**, trous de poteaux.

Cliché et DAO : SDA de l'Aveyron.

Fig. 2 – Vue de la stèle 41 couchée sur l'u.s. 1039 avec des fragments d'autres stèles (S)



Cliché : P. Gruat (SDA de l'Aveyron).

Fig. 3 – Vue d'ensemble des foyers sur sole d'argile FO. 9 et FO. 10 mis au jour en 2015



Cliché : P. Gruat (SDA de l'Aveyron).

Fig. 4 – Détail du dépôt de vases mis au jour sur la bordure méridionale du foyer FO. 10



Cliché ; P. Gruat (SDA de l'Aveyron).

---

## INDEX

**lieux** <https://ark.frantiq.fr/ark:/26678/pcrtSEeAipsBlD>, <https://ark.frantiq.fr/ark:/26678/crtF7tPQuwu5w>, <https://ark.frantiq.fr/ark:/26678/pcrtlh1Iph7lN5>, <https://ark.frantiq.fr/ark:/26678/pcrt5vAMxAv7Ot>

**nature** <https://ark.frantiq.fr/ark:/26678/crtSrWQs2w2KV>

**chronologie** <https://ark.frantiq.fr/ark:/26678/pcrtHlenwSnkDM>, <https://ark.frantiq.fr/ark:/26678/pcrtW9SpIglk7Q>

**Année de l'opération** : 2015

## AUTEURS

**PHILIPPE GRUAT**

Département de l'Aveyron