



**ADLFI. Archéologie de la France -
Informations**
une revue Gallia
Occitanie | 2015

Saint-Bertrand-de-Comminges – La présence militaire à *Lugdunum-Civitas Convenarum* : recherches sur le camp militaire romain de Tranquistan

Prospection thématique (2015)

Stefan Groh



Édition électronique

URL : <http://journals.openedition.org/adlfi/52722>
ISSN : 2114-0502

Éditeur

Ministère de la Culture

Référence électronique

Stefan Groh, « Saint-Bertrand-de-Comminges – La présence militaire à *Lugdunum-Civitas Convenarum* : recherches sur le camp militaire romain de Tranquistan » [notice archéologique], *ADLFI. Archéologie de la France - Informations* [En ligne], Occitanie, mis en ligne le 28 janvier 2021, consulté le 28 janvier 2021. URL : <http://journals.openedition.org/adlfi/52722>

Ce document a été généré automatiquement le 28 janvier 2021.

© ministère de la Culture et de la Communication, CNRS

Saint-Bertrand-de-Comminges – La présence militaire à *Lugdunum-Civitas Convenarum* : recherches sur le camp militaire romain de Tranquistan

Prospection thématique (2015)

Stefan Groh

NOTE DE L'ÉDITEUR

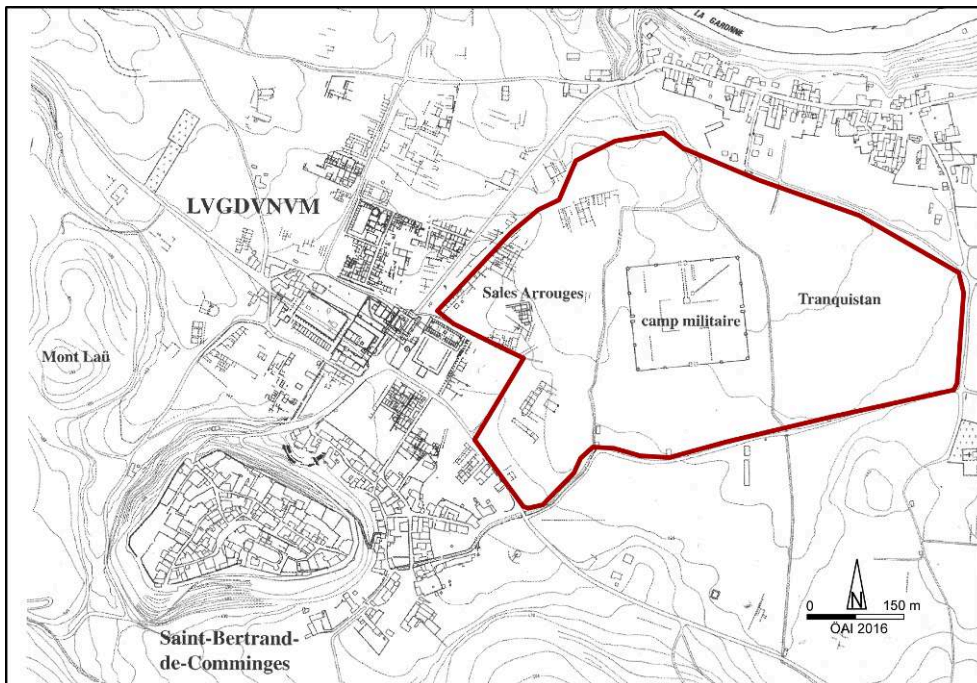
Organisme porteur de l'opération : Institut archéologique de Vienne

- 1 Dans le cadre d'un programme de recherche de l'Institut archéologique autrichien (ÖAI/ÖAW), et la collaboration du Musée archéologique départemental de Saint-Bertrand-de-Comminges (SBC), ont démarré en 2015 des prospections géophysiques sur le camp militaire de Tranquistan et des secteurs de la villa à ses alentours. Le camp militaire de Saint-Bertrand-de-Comminges est d'un grand intérêt pour la recherche internationale. Situé à l'extrémité est de la ville, ses caractéristiques architecturales et chronologiques ont été mises en évidence par D. Schaad, G. Soukiassian et J.-L. Schenck-David (Schaad, Soukiassian, *Aquitania* 1990, Schaad & Schenck-David, *Aquitania* 2003). Les installations internes du camp, sa fonction et son intégration dans la trame urbaine suscitent encore des discussions : « No less mysterious is the "Camp of Tranquistan", a square fortified enclosure to the east of the original urban center at Saint-Bertrand-de-Comminges » (Goodman 2007, p. 225) ; « Il s'agit en effet d'un cas unique qui reste largement inexpliqué » (Reddé 2006, p. 379). L'état de conservation privilégié du camp, qui n'est couvert par aucune autre construction, offre l'opportunité de réaliser des investigations non intrusives. La possibilité de mener cette prospection géophysique

d'envergure, également sur la ville, devrait permettre non seulement d'établir le plan des structures internes du camp, mais aussi de comprendre son intégration dans la trame urbaine et la place qu'il occupait à sa marge.

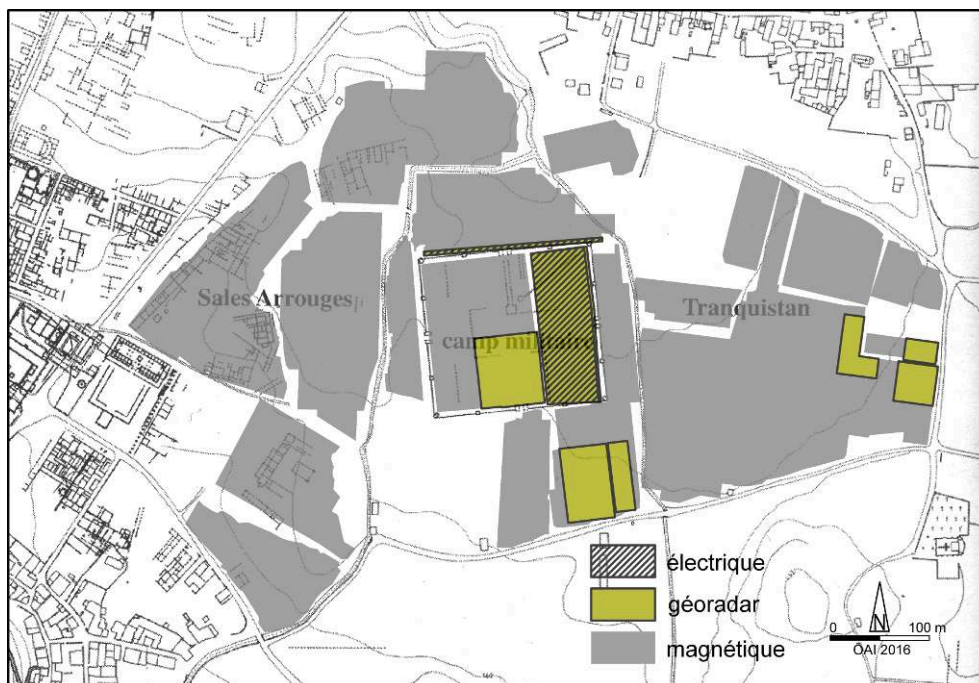
- 2 Trois méthodes de détection (magnétique, géoradar et électrique) ont été mises en pratique, permettant de coupler les informations et d'affiner les interprétations. Les prospections se sont concentrées sur les marges est de la ville, à l'emplacement supposé des nécropoles et du *suburbium*. La prospection magnétique a concerné 40,62 ha, dont 4,2 ha par Géoradar, complété par une prospection électrique sur 0,9 ha. Le travail sur le terrain fut mené durant un mois sous la direction de K. Freitag de I. Repetto, A. Steininger et F. Hladky.
- 3 L'interprétation des mesures confirme les installations du camp et de la vaste esplanade du campus d'environ 60 par 130 m de côtés, dépourvue de constructions. Elle forme une sorte de tampon entre l'installation militaire et les constructions de la ville. Le fossé du camp (profondeur 1,50 m, largeur 4,80 m), repéré en fouille du côté ouest, n'a pas été détecté. Par ailleurs, la présence d'un *vicus* aux abords n'a pu être établie. En revanche, du côté nord, sud et est ont été repérés des bâtiments isolés de différentes dimensions, que nous interprétons volontiers comme des *villae suburbanae* ou des *mansiones*. On relèvera tout particulièrement un établissement de 40 x 70 m de côtés, situé à 50 m au sud du camp, composé de plusieurs bâtiments et pièces à abside organisés autour d'une cour à péristyle.
- 4 L'intérieur du camp a été intégralement prospecté par la méthode magnétique, mais le substrat morainique a considérablement atténué la qualité des mesures. Les prospections au Géoradar et électriques ont apporté des informations de meilleure qualité, pour le moment limitées au tiers est du camp. Malgré cela, on peut d'ores et déjà noter une forte densité du bâti et la présence des vestiges de la porte est qui, par sa grande dimension, s'apparente à la *porta praetoria*. Cinq bâtiments ont été localisés, mais ils sont encore partiellement explorés. La mise en œuvre d'une prospection complémentaire au Géoradar, avec une forte résolution et un espacement des intervalles de mesure de 0,25 m, a permis d'affiner leur plan et d'établir un état de conservation différentiel.
- 5 Les résultats des prospections magnétiques ont été plus prometteurs dans la partie est de la ville. On observe nettement de part et d'autre de la voie de Toulouse une forte concentration de bâtiments de plan allongé. Les maçonneries sont en pierres et briques. Certains plans d'habitations peuvent être mis en connexion avec les résultats des prospections aériennes menées par C. Petit-Aupert (Aquitania, 1992).

Fig. 1 – Le secteur des prospections géophysiques autour du camp militaire de Tranquistan



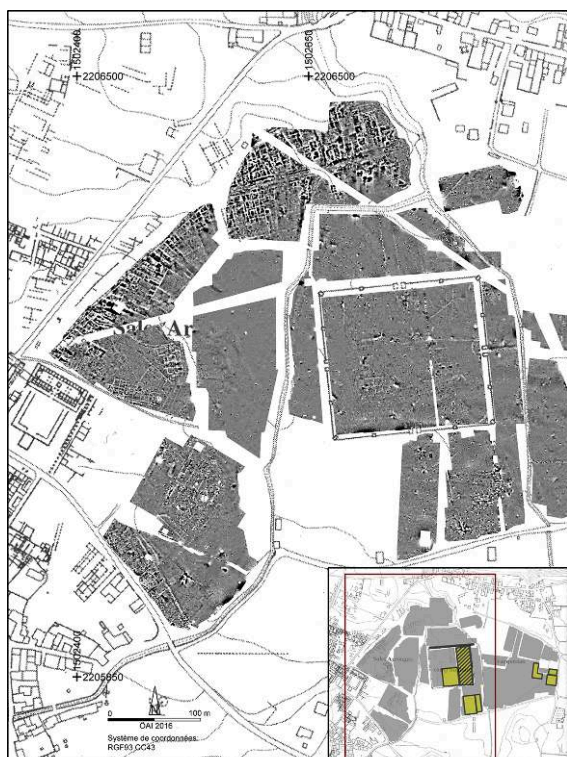
Plan : Schaad, Schenck-David 2003 ; élaboration : K. Freitag (ÖAI/ÖAW).

Fig. 2 – En gris, la zone de prospection magnétique ; en jaune, les parcelles détectées par géoradar



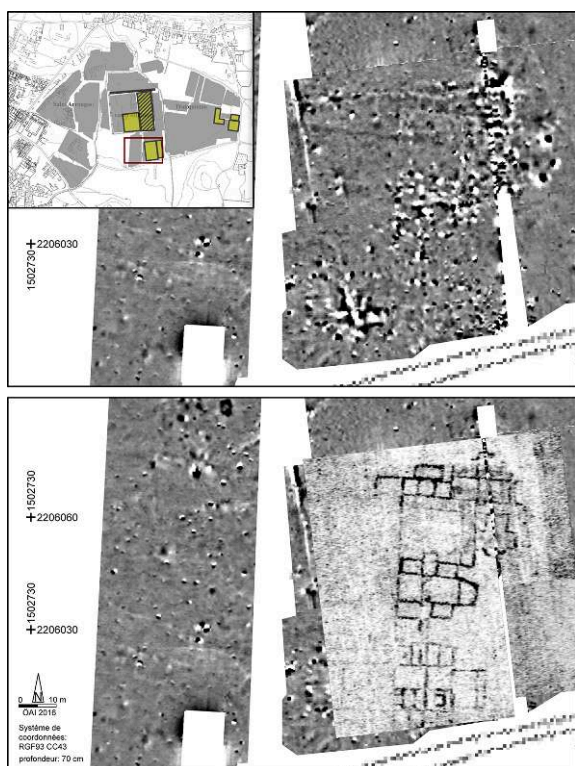
Plan : Schaad, Schenck-David 2003 ; élaboration : K. Freitag (ÖAI/ÖAW).

Fig. 3 – Les résultats des prospections magnétiques dans la zone à l'ouest du camp



Plan : Schaad, Schenck-David 2003 ; élaboration : K. Freitag (ÖAI/ÖAW).

Fig. 4 – Les résultats des prospections magnétiques et par géoradar au sud du camp militaire



Plan : Schaad, Schenck-David 2003 ; élaboration : K. Freitag (ÖAI/ÖAW).

INDEX

lieux <https://ark.frantiqu.fr/ark:/26678/pcrtSEeAipsBlD>, <https://ark.frantiqu.fr/ark:/26678/crtF7tPQuwu5w>, <https://ark.frantiqu.fr/ark:/26678/pcrtuypZKBFvoa>, <https://ark.frantiqu.fr/ark:/26678/pcrtdOWNv8Hqsw>

Année de l'opération : 2015

chronologie <https://ark.frantiqu.fr/ark:/26678/pcrtxT02uJOogm>, <https://ark.frantiqu.fr/ark:/26678/pcrtof7EHNS2e>, <https://ark.frantiqu.fr/ark:/26678/pcrtZTmusVUU24>

nature <https://ark.frantiqu.fr/ark:/26678/crtcYIBmBlBPH>

AUTEURS

STEFAN GROH

Institut archéologique de Vienne