



**ADLFI. Archéologie de la France -
Informations**
une revue Gallia
Corse | 2019

Provenance des silex des sites préhistoriques corses : caractérisation des gîtes et constitution d'une lithothèque

Prospection thématique (2019)

Céline Bressy-Leandri



Édition électronique

URL : <https://journals.openedition.org/adlfi/50582>

ISSN : 2114-0502

Éditeur

Ministère de la Culture

Référence électronique

Céline Bressy-Leandri, « Provenance des silex des sites préhistoriques corses : caractérisation des gîtes et constitution d'une lithothèque » [notice archéologique], *ADLFI. Archéologie de la France - Informations* [En ligne], Corse, mis en ligne le 12 janvier 2021, consulté le 28 mai 2021. URL : <http://journals.openedition.org/adlfi/50582>

Ce document a été généré automatiquement le 28 mai 2021.

© ministère de la Culture et de la Communication, CNRS

Provenance des silex des sites préhistoriques corses : caractérisation des gîtes et constitution d'une lithothèque

Prospection thématique (2019)

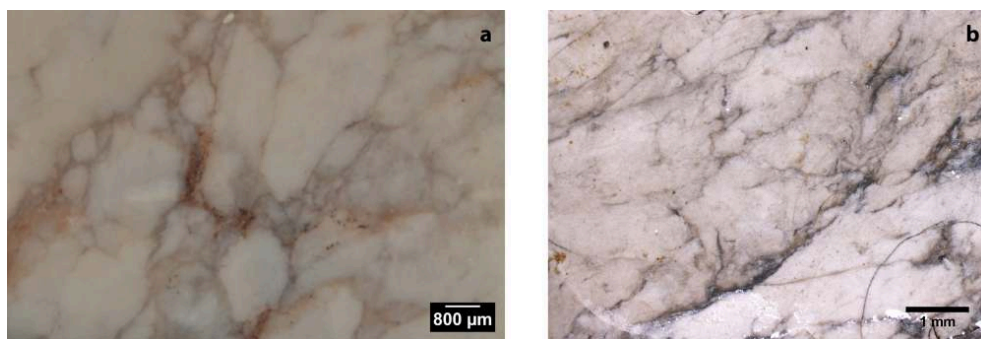
Céline Bressy-Leandri

NOTE DE L'ÉDITEUR

Organisme porteur de l'opération : Ministère de la Culture

- 1 L'opération, conduite sous la forme d'une prospection thématique, aborde les questions d'origine du silex des industries lithiques de Corse. Elle vise à une meilleure connaissance des sources d'approvisionnement potentielles localisées principalement en Sardaigne. Elle s'est concentrée sur le bassin de de Perfugas (Anglona) qui constitue une aire d'affleurement exceptionnelle par les quantités et la qualité des silicifications rencontrées et qui a très majoritairement contribué à l'approvisionnement des sites néolithiques corses.
- 2 Cette cinquième année de fonctionnement clôture l'opération. Elle aura permis de finaliser les opérations sur le terrain, de synthétiser les données obtenues depuis 2015 pour aboutir à une classification des silex de Perfugas, et enfin, d'éprouver cette dernière par l'analyse de collections archéologiques (fig. 1).

Fig. 1 – Comparaison des faciès d'un échantillon géologique de Perfugas (a : faciès SP2a) et d'une pièce archéologique de Basi (b)



Clichés : C. Bressy-Leandri (SRA).

- 3 Sur le plan des activités de terrain, la prospection des affleurements périphériques du bassin de Perfugas a permis de finaliser un premier rendu de la cartographie des formations à silex du secteur. Une dizaine de nouveaux gîtes ont ainsi été échantillonnés et viennent compléter la lithothèque du SRA Corse.
- 4 Du point de vue de la classification des silex du bassin de Perfugas, un atlas-catalogue regroupant 59 échantillons décrits et illustrés à plusieurs échelles (affleurement, macroscopique, microscopique) a été réalisé. Il regroupe les informations et la documentation produite pendant les cinq années de travail, soit plus de 300 photographies. Ce travail constitue à présent un socle pour l'étude des collections néolithiques corses. Il a d'ailleurs été mis à profit dès cette année à travers l'analyse des silex d'une quinzaine de sites insulaires.

INDEX

Année de l'opération : 2019

sujets <https://ark.frantiq.fr/ark:/26678/pcrtIMsuG0RWTs>, <https://ark.frantiq.fr/ark:/26678/pcrtSVdwKcS3MI>, <https://ark.frantiq.fr/ark:/26678/pcrtj3ZcwkArSR>, <https://ark.frantiq.fr/ark:/26678/pcrt4N9jrETRto>, <https://ark.frantiq.fr/ark:/26678/pcrtIzSUofuocv>, <https://ark.frantiq.fr/ark:/26678/pcrton6An18MdT>, <https://ark.frantiq.fr/ark:/26678/pcrtTxG9hMhZd7>, <https://ark.frantiq.fr/ark:/26678/pcrtcMAzwfcMyS>, <https://ark.frantiq.fr/ark:/26678/pcrtiiGa8GYBLS>, <https://ark.frantiq.fr/ark:/26678/pcrt9Bf1msY5p9>

chronologie <https://ark.frantiq.fr/ark:/26678/pcrtwpx5MU2hlw>, <https://ark.frantiq.fr/ark:/26678/pcrtH8P95EucZz>

nature <https://ark.frantiq.fr/ark:/26678/crtcYIBmBlBPH>

lieux <https://ark.frantiq.fr/ark:/26678/pcrtSEeAipsBlD>, <https://ark.frantiq.fr/ark:/26678/pcrtGUhVhjmyb>, <https://ark.frantiq.fr/ark:/26678/pcrt1ARBDJ13KS>, <https://ark.frantiq.fr/ark:/26678/pcrtNSKWqtEOs>

AUTEURS

CÉLINE BRESSY-LEANDRI

Drac Corse (service régional de l'archéologie)