



**ADLFI. Archéologie de la France -
Informations**
une revue Gallia
Auvergne-Rhône-Alpes | 2014

Belleville-sur-Saône – Zac Lybertec (tranche 2)

Opération préventive de diagnostic (2014)

Christophe Landry



Édition électronique

URL : <http://journals.openedition.org/adlfi/58128>
ISSN : 2114-0502

Éditeur

Ministère de la Culture

Référence électronique

Christophe Landry, « Belleville-sur-Saône – Zac Lybertec (tranche 2) » [notice archéologique], *ADLFI. Archéologie de la France - Informations* [En ligne], Auvergne-Rhône-Alpes, mis en ligne le 01 novembre 2017, consulté le 17 février 2021. URL : <http://journals.openedition.org/adlfi/58128>

Ce document a été généré automatiquement le 17 février 2021.

© ministère de la Culture et de la Communication, CNRS

Belleville-sur-Saône – Zac Lybertec (tranche 2)

Opération préventive de diagnostic (2014)

Christophe Landry

NOTE DE L'ÉDITEUR

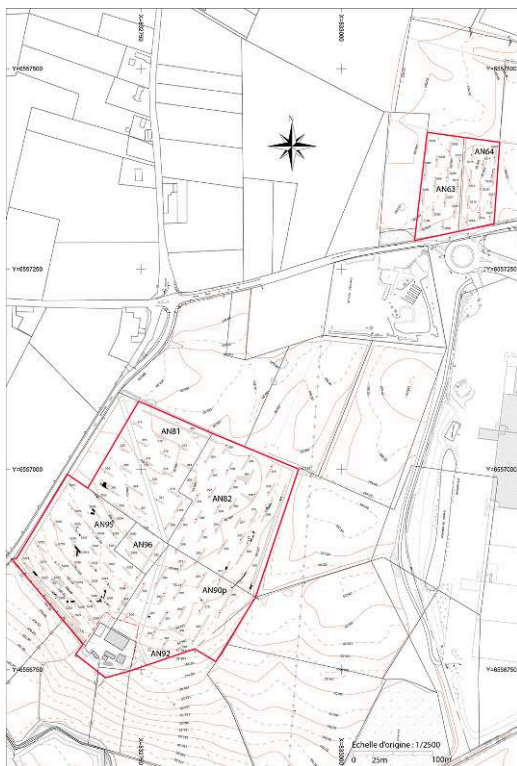
Organisme porteur de l'opération : Inrap

Landry C. 2014 : *Belleville-sur-Saône (Rhône), Zac Lybertec - tranche 2*, rapport de diagnostic, Bron, Inrap, 314 p.

- 1 La campagne d'évaluation archéologique menée en août 2014, en préalable à la seconde tranche d'aménagement de la Zac Lybertec, aborde deux secteurs voisins des terrains sondés en 2009 et 2012, au sud-ouest du bourg de Belleville : Pain Perdu et Le Ritz-Grange Berchet. Ce diagnostic permet de compléter notre vision de ce secteur mal connu de la vallée inférieure de la Saône, essentiellement pour le Moyen Âge. Une surface de 8,27 ha a été explorée, au travers de 134 sondages totalisant 6 432 m² ouverts. Au total, 118 faits ont été identifiés, dont près d'un quart a fait l'objet d'une fouille partielle ou complète.
- 2 Seul le secteur du Ritz-Grange Berchet a livré des résultats archéologiques. Quelques restes fauniques fossilisés confirment le potentiel que revêtent ces terrains pour les périodes paléolithiques.
- 3 Si quelques tessons résiduels de céramique non tournée ont été prélevés, le site de l'âge du Bronze, suivi depuis Fontenailles en 2009 et 2012, ne semble pas se prolonger à l'ouest sur ce secteur, et aucun élément supplémentaire ne permet de documenter davantage l'occupation de ce territoire aux âges du Fer. L'occupation du site du Ritz ne peut être documentée pour l'époque gallo-romaine que par la présence de fragments de céramique en position résiduelle. Nous n'excluons pas l'existence de structures antiques parmi les nombreux vestiges que nous rattachons pour l'instant au site médiéval.

- 4 Au Ritz, l'occupation du haut Moyen Âge se confirme. Le chemin VO 10, suivi depuis 2009 et 2012, se prolonge sur l'emprise de la tranche 2. Il est conservé à l'angle sud-est de la parcelle AN 82. Une sépulture alto-médiévale SP 2175 (VII^e-VIII^e s.) se trouvait en bordure de son tracé. Quelques tessons de céramique et des charbons de bois datés par radiocarbone des VII^e-VIII^e s. ont été découverts en position résiduelle sur le site. Enfin, une autre sépulture, SP 7328 (VII^e-IX^es.), était aménagée à l'ouest du site, en bordure d'un autre axe de circulation, à 80 m de la sépulture des VII^e-VIII^e s. fouillée en 2012 plus au sud.
- 5 Par la suite, le site se développe aux XI^e-XII^e s., et on constate une forte concentration de vestiges au nord-ouest de la ferme actuelle du Ritz, sur la parcelle AN 95. Une longue canalisation médiévale, en tuiles « canal », Dr 62, traverse toute l'emprise du secteur (AN 82, 90p et 95) pour se raccorder aux fossés qui semblent structurer le proche paysage du site. De nombreux vestiges de bâtiments et d'activités domestiques ont été enregistrés, notamment dans le sondage 5230 : poteaux, sablière basse, traces de foyers et fosses. Plusieurs tronçons très bien conservés d'un chemin sud-nord VO 61 ont été dégagés ; son tracé pourrait être suivi sur près de 150 m. Notons que ce chemin s'oriente en direction des bâtiments fortifiés de la ferme de la Grange Berchet, qui se trouvent 165 m au nord du point où nous perdons la trace de VO 61, par ailleurs lieu de croisement théorique avec VO 10. Le site médiéval du Ritz pourrait être en relation avec la grange Berchet ou « de la Barcheta », dont la première mention, trouvée aux Archives départementales du Rhône, remonte à 1467.

Fig. 1 – Plan général des sondages et du cadastre communal au 1/2 500



DAO : S. Couteau, C. Landry (Inrap).

INDEX

chronologie <https://ark.frantiq.fr/ark:/26678/pcrtwpx5MU2hlw>, <https://ark.frantiq.fr/ark:/26678/pcrtFS9v4PxyYL>, <https://ark.frantiq.fr/ark:/26678/pcrtHlenwSnkDM>, <https://ark.frantiq.fr/ark:/26678/pcrtxT02uJOogm>, <https://ark.frantiq.fr/ark:/26678/pcrtof7EHNS2e>, <https://ark.frantiq.fr/ark:/26678/pcrtZTmusVUU24>, <https://ark.frantiq.fr/ark:/26678/pcrtikSWVMVUqB>, <https://ark.frantiq.fr/ark:/26678/pcrtAQyKm9qosx>, <https://ark.frantiq.fr/ark:/26678/pcrtOA7J729U5c>, <https://ark.frantiq.fr/ark:/26678/pcrtAjWBVfSefH>, <https://ark.frantiq.fr/ark:/26678/pcrtPSEEZSBEJp>

Année de l'opération : 2014

nature <https://ark.frantiq.fr/ark:/26678/pcrtWWQS75V5Bc>

lieux <https://ark.frantiq.fr/ark:/26678/pcrtSEeAipsBLD>, <https://ark.frantiq.fr/ark:/26678/crtB8WDyqd6u9>, <https://ark.frantiq.fr/ark:/26678/pcrtdGSf7FYRvz>, <https://ark.frantiq.fr/ark:/26678/pcrtOH2tXDnoOt>

sujets <https://ark.frantiq.fr/ark:/26678/pcrtKJVpuP3AET>, <https://ark.frantiq.fr/ark:/26678/pcrtDlzbGxWvTo>, <https://ark.frantiq.fr/ark:/26678/pcrtzQcj7ySt1K>, <https://ark.frantiq.fr/ark:/26678/pcrtZRniMwdJOD>, <https://ark.frantiq.fr/ark:/26678/pcrtUu5zfkNz1x>, <https://ark.frantiq.fr/ark:/26678/pcrt3mBLdPeGK>, <https://ark.frantiq.fr/ark:/26678/pcrtjbx1Zygs38>, <https://ark.frantiq.fr/ark:/26678/pcrtjclbYvph1S>, <https://ark.frantiq.fr/ark:/26678/pcrtZig4pNZk7B>, <https://ark.frantiq.fr/ark:/26678/pcrtbptj4SOA1W>, <https://ark.frantiq.fr/ark:/26678/pcrtIdEjFMFAod>, <https://ark.frantiq.fr/ark:/26678/pcrtafV5Xq6zoY>, <https://ark.frantiq.fr/ark:/26678/pcrtuDGmtyntVb>, <https://ark.frantiq.fr/ark:/26678/pcrtHBU3mnn3DF>, <https://ark.frantiq.fr/ark:/26678/pcrt9PJh9aTXv4>, <https://ark.frantiq.fr/ark:/26678/pcrtJUwAaZ7Nz9>, <https://ark.frantiq.fr/ark:/26678/pcrtms2OAv82PY>, <https://ark.frantiq.fr/ark:/26678/pcrtNb90Egda4H>, <https://ark.frantiq.fr/ark:/26678/pcrt795b632nWw>, <https://ark.frantiq.fr/ark:/26678/pcrtIMsuG0RWTs>, <https://ark.frantiq.fr/ark:/26678/pcrt1DMOWvDF4j>, <https://ark.frantiq.fr/ark:/26678/pcrtXpeiEtqsSk>, <https://ark.frantiq.fr/ark:/26678/pcrtBOEN87D6dV>, <https://ark.frantiq.fr/ark:/26678/pcrta0mEYU6AUy>, <https://ark.frantiq.fr/ark:/26678/pcrtYqRY0jHNjP>

AUTEURS

CHRISTOPHE LANDRY

Inrap