



## **ADLFI. Archéologie de la France - Informations**

une revue Gallia

Auvergne-Rhône-Alpes | 2006

---

### **Lyon (5<sup>e</sup>) – 9 rue Juiverie**

Opération préventive de diagnostic (2006)

**Emmanuel Bernot**

---



#### **Édition électronique**

URL : <http://journals.openedition.org/adlfi/59786>

ISSN : 2114-0502

#### **Éditeur**

Ministère de la Culture

#### **Référence électronique**

Emmanuel Bernot, « Lyon (5<sup>e</sup>) – 9 rue Juiverie » [notice archéologique], *ADLFI. Archéologie de la France - Informations* [En ligne], Auvergne-Rhône-Alpes, mis en ligne le 22 février 2021, consulté le 24 février 2021. URL : <http://journals.openedition.org/adlfi/59786>

---

Ce document a été généré automatiquement le 24 février 2021.

© ministère de la Culture et de la Communication, CNRS

---

# Lyon (5<sup>e</sup>) – 9 rue Juiverie

Opération préventive de diagnostic (2006)

Emmanuel Bernot

---

## NOTE DE L'ÉDITEUR

Organisme porteur de l'opération : Ville de Lyon

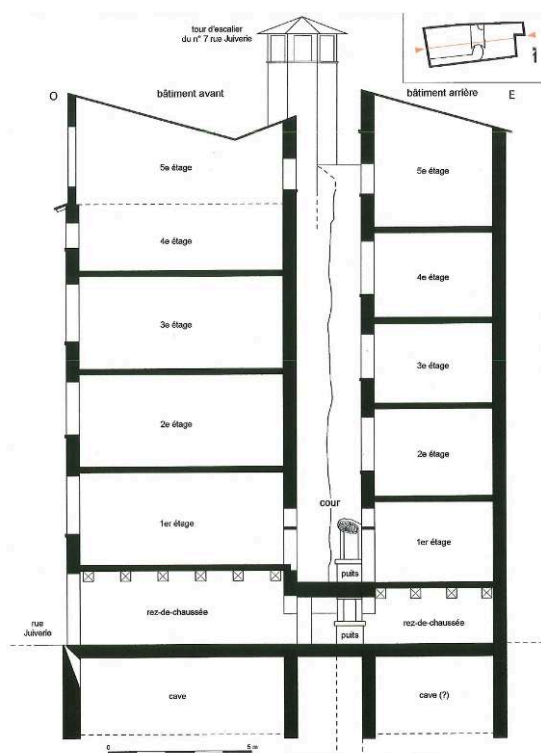
**Bernot E. 2006** : *9 rue Juiverie 69005 Lyon (département du Rhône, région Rhône-Alpes), diagnostic archéologique, étude du bâti, Lyon, Sam.*

- 1 L'immeuble situé au 9 rue Juiverie se compose de deux corps de bâtiments, séparés par une petite cour intérieure à laquelle est accolée une tour d'escalier.
- 2 La partie avant de l'immeuble, situé en bordure de la rue, présente un style architectural typique de la fin du Moyen Âge et du début de l'époque moderne. Cette maison se compose alors d'un corps de bâtiment unique en bordure de la rue, qui s'élève sur sept niveaux : une cave voûtée, un rez-de-chaussée percé de deux larges arcades et d'une porte, trois étages ajourés de fenêtres à meneaux et traverses, et deux étages aménagés sous la charpente. Côté rue, le dernier étage, situé sous la partie basse du toit, comporte deux petites fenêtres. Il est surmonté, côté est, par un demi étage placé sous la partie haute du toit et doté d'une petite fenêtre ouverte vers l'orient. Le rez-de-chaussée de cette maison est également ouvert en direction de l'est. L'espace situé à l'arrière du bâti n'est alors pas encore construit, et il s'y trouve probablement une cour dont le puits est conservé.
- 3 Au XVII<sup>e</sup> s., dans la partie arrière de la parcelle, un second corps de bâtiment est édifié. Cette nouvelle construction s'élève également sur sept niveaux. Une cave est, semble-t-il, aménagée en sous-sol. Le rez-de-chaussée est aveugle (espace de stockage), et il communique directement avec celui du bâti ancien par l'intermédiaire d'un passage voûté surbaissé, qui englobe l'ancien puits demeuré en service. Au-dessus de ce passage, est mise en place une cour intérieure, à partir de laquelle un accès au puits est maintenu. Depuis cette cour, deux portes communiquent désormais avec le premier

étage du nouveau bâtiment, et une troisième est ouverte dans le mur arrière du corps de bâti primitif.

- 4 Le premier étage du nouveau bâtiment est surmonté de quatre autres niveaux, tous dotés d'une fenêtre donnant sur la cour. Ces fenêtres sont munies d'une traverse, à l'exception de celle du cinquième et dernier étage, qui est nettement plus petite que les autres. Ce niveau, situé sous la charpente, présente une hauteur importante et suffisante pour qu'y soit aménagé un grenier.
- 5 La construction de ce nouveau bâtiment sur la moitié arrière de la parcelle a nécessité la construction, ou la reconstruction, de la tour d'escalier. Celle-ci dessert les deux ensembles bâtis et elle est ouverte côté cour.
- 6 Par la suite, l'immeuble ne subit que peu de transformations. Elles sont principalement de deux ordres : la surélévation partielle du bâtiment ouest grâce à l'adjonction d'une petite construction à pans de bois en son sommet, et le percement de deux petites fenêtres dans le mur ouest du bâtiment arrière donnant sur la cour intérieure.

Fig. 1 – Coupe schématique du 9 rue Juiverie



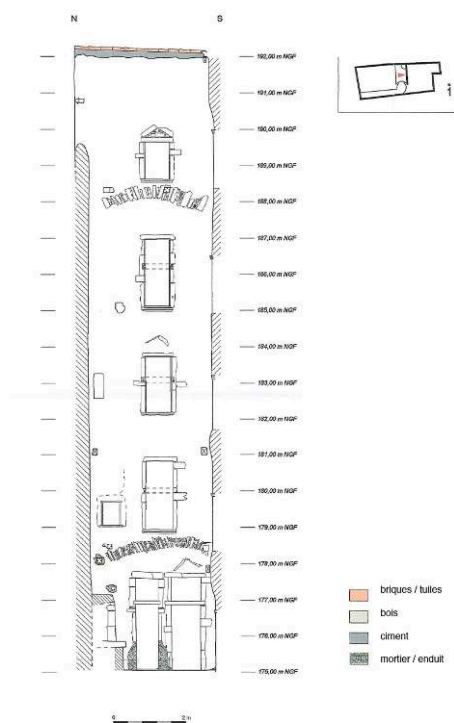
DAO : équipe de fouille (Sam).

Fig. 2 – Relevé d'élévation du mur de façade sur rue



DAO : équipe de fouille (Sam).

Fig. 3 – Relevé d'élévation du mur est de la cour intérieure



DAO : équipe de fouille (Sam).

Fig. 4 – Margelle du puits de la cour intérieure



Vue prise depuis le sud-ouest.

Cliché : équipe de fouille (Sam).

---

## INDEX

**sujets** <https://ark.frantiq.fr/ark:/26678/pcrtzQcj7ySt1K>, <https://ark.frantiq.fr/ark:/26678/pcrtZRnIMwdJOD>, <https://ark.frantiq.fr/ark:/26678/pcrtUu5zfkNZ1x>, <https://ark.frantiq.fr/ark:/26678/pcrt3mBlldPeGK>, <https://ark.frantiq.fr/ark:/26678/pcrthT7f96LxBR>, <https://ark.frantiq.fr/ark:/26678/pcrtKJVpuP3AET>, <https://ark.frantiq.fr/ark:/26678/pcrtDlzbGxWvTo>, <https://ark.frantiq.fr/ark:/26678/pcrtbptj4SOA1W>, <https://ark.frantiq.fr/ark:/26678/pcrtaGBUR5Ekx1>, <https://ark.frantiq.fr/ark:/26678/pcrtPPPS9ErMrW>, <https://ark.frantiq.fr/ark:/26678/pcrt53FsGe90uG>, <https://ark.frantiq.fr/ark:/26678/pcrtbFJDzRUZx0>, <https://ark.frantiq.fr/ark:/26678/pcrt9rY1ZcA6mi>, <https://ark.frantiq.fr/ark:/26678/pcrtV8aPecep71>, <https://ark.frantiq.fr/ark:/26678/pcrtHcRTVDR1pt>, <https://ark.frantiq.fr/ark:/26678/pcrtM9HMMWQTGJV>, <https://ark.frantiq.fr/ark:/26678/pcrtDpSNLz1mSr>, <https://ark.frantiq.fr/ark:/26678/pcrtc4Qh2dBShL>, <https://ark.frantiq.fr/ark:/26678/pcrtNSNYxrQDas>, <https://ark.frantiq.fr/ark:/26678/pcrt4otVkr3bqD>, <https://ark.frantiq.fr/ark:/26678/pcrtSR6GJ72lOD>, <https://ark.frantiq.fr/ark:/26678/pcrtjbx1Zygs38>, <https://ark.frantiq.fr/ark:/26678/pcrtZig4pNZk7B>, <https://ark.frantiq.fr/ark:/26678/pcrtiS8Ollckzn>, <https://ark.frantiq.fr/ark:/26678/pcrtIdEjFMFAod>, <https://ark.frantiq.fr/ark:/26678/pcrtGBctSVZObY>, <https://ark.frantiq.fr/ark:/26678/pcrt0TjDJMhpY1>, <https://ark.frantiq.fr/ark:/26678/pcrtslAx38Lp91>

**chronologie** <https://ark.frantiq.fr/ark:/26678/pcrtAQyKm9qosx>, <https://ark.frantiq.fr/ark:/26678/pcrtkWqzTusoxz>, <https://ark.frantiq.fr/ark:/26678/pcrtPSEEZSBEJp>, <https://ark.frantiq.fr/ark:/26678/pcrt59R77d1H15>

**lieux** <https://ark.frantiq.fr/ark:/26678/pcrtSEeAipsBlD>, <https://ark.frantiq.fr/ark:/26678/crtB8WDYqd6u9>, <https://ark.frantiq.fr/ark:/26678/pcrtdGSf7FYRvz>, <https://ark.frantiq.fr/ark:/26678/pcrtykDpsdYKiV>

**nature** <https://ark.frantiq.fr/ark:/26678/pcrtaodMT8j830>, <https://ark.frantiq.fr/ark:/26678/pcrtWWQS75V5Bc>

**Année de l'opération** : 2006

## AUTEURS

**EMMANUEL BERNOT**

Service archéologique municipal, Ville de Lyon