



ADLFI. Archéologie de la France - Informations

une revue Gallia

Auvergne-Rhône-Alpes | 2016

Curciat-Dongalon, Saint-Nizier-le-Bouchoux, Cormoz, Foissiat – Gazoduc Val de Saône

Opération préventive de diagnostic (2016)

Anthony Gaillard



Édition électronique

URL : <http://journals.openedition.org/adlfi/60923>

ISSN : 2114-0502

Éditeur

Ministère de la Culture

Référence électronique

Anthony Gaillard, « Curciat-Dongalon, Saint-Nizier-le-Bouchoux, Cormoz, Foissiat – Gazoduc Val de Saône » [notice archéologique], *ADLFI. Archéologie de la France - Informations* [En ligne], Auvergne-Rhône-Alpes, mis en ligne le 01 mars 2021, consulté le 02 mars 2021. URL : <http://journals.openedition.org/adlfi/60923>

Ce document a été généré automatiquement le 2 mars 2021.

© ministère de la Culture et de la Communication, CNRS

Curciat-Dongalon, Saint-Nizier-le-Bouchoux, Cormoz, Foissiat – Gazoduc Val de Saône

Opération préventive de diagnostic (2016)

Anthony Gaillard

NOTE DE L'ÉDITEUR

Organisme porteur de l'opération : Inrap

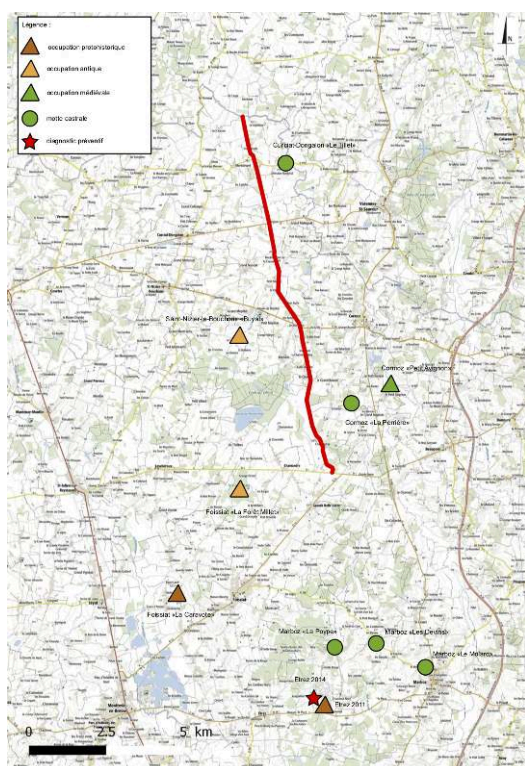
Gaillard A. 2016 : *Curciat-Dongalon, Saint-Nizier-le-Bouchoux, Cormoz, Foissiat (Ain, Auvergne-Rhône-Alpes) Gazoduc Val de Saône*, rapport de diagnostic, Bron, Inrap.

- 1 Le diagnostic archéologique du tronçon R1 du gazoduc Val de Saône s'étend sur les communes de Curciat-Dongalon, Saint-Nizier-le-Bouchoux, Cormoz et Foissiat. Il traverse la partie de la plaine de Bresse comprise entre les rivières Seille et Reyssouze.
- 2 Un paléosol Holocène favorable à la conservation d'occupations anciennes a très ponctuellement été observé. Globalement, les vestiges découverts ont subi une érosion d'origine agricole. Cependant, plusieurs structures en creux entamant le substrat géologique ont été mis au jour. L'essentiel des découvertes archéologiques consiste en des fossés. Trouvés isolés ou en petit groupe, rarement datés, ils ont été interprétés comme des vestiges de parcelles agricoles.
- 3 On notera toutefois qu'à plusieurs reprises, un bruit de fond se fait sentir, principalement sur la base de mobilier céramique erratique dans les strates géologiques impactées par l'agriculture actuelle. Des occupations historiques environnent donc probablement l'emprise du futur gazoduc.
- 4 Ainsi, l'intégralité du mobilier alto-médiéval ou centro-médiéval se concentre à Curciat-Dongalon sur une portion de 1 600 m linéaires, et plus particulièrement au lieu-dit Les Malangères. Ces zonages de mobilier apparaissent également à Curciat-Dongalon, La Grande Rippe, et Saint-Nizier-le-Bouchoux, Le Broquet, pour la période

antique, et à Curciat-Dongalon, Les Diochets, Les Roussets et Saint-Nizier-le-Bouchoux, Le Catonier, pour l'époque moderne. Ces constatations ne peuvent être reliées aux données archéologiques précédentes en raison des écarts les séparant. Ces indices appartiennent à des occupations anciennes encore non répertoriées.

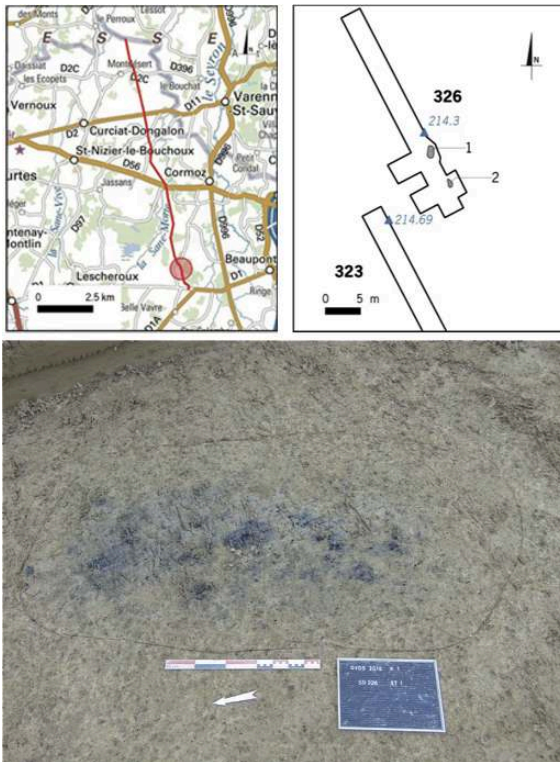
- 5 Les deux crémations antiques découvertes à Cormoz, Chamandray, constituent le seul site à la fois perçu directement, caractérisé et daté. Les extensions de sondage vers le sud et l'ouest n'ont pas révélé d'autres sépultures, mais nous n'excluons pas que d'autres crémations occupent la zone.

Fig. 1 – Contexte archéologique de l'opération



DAO : équipe de fouille (Inrap).

Fig. 2 – Vue en plan d'une crémation antique



Cliché et DAO : équipe de fouille (Inrap).

INDEX

lieux <https://ark.frantiqu.fr/ark:/26678/pcrtSEeAipsBLD>, <https://ark.frantiqu.fr/ark:/26678/crtB8WDyqd6u9>, <https://ark.frantiqu.fr/ark:/26678/pcrtLWfwZwjwu2>, <https://ark.frantiqu.fr/ark:/26678/pcrtmQ72dM0R7Q>, <https://ark.frantiqu.fr/ark:/26678/pcrtyzYIEmghBZ>, <https://ark.frantiqu.fr/ark:/26678/pcrtLwzIC8Dja8>, <https://ark.frantiqu.fr/ark:/26678/pcrtfGB4gF99NF>
sujets <https://ark.frantiqu.fr/ark:/26678/pcrtzQcj7ySt1K>, <https://ark.frantiqu.fr/ark:/26678/pcrtZRnIMwdJOD>, <https://ark.frantiqu.fr/ark:/26678/pcrtUu5zfkNZ1x>, <https://ark.frantiqu.fr/ark:/26678/pcrt3mBLdPeGK>, <https://ark.frantiqu.fr/ark:/26678/pcrtc6LNxVnfT8>, <https://ark.frantiqu.fr/ark:/26678/pcrt3G8RooGUeu>, <https://ark.frantiqu.fr/ark:/26678/pcrtXpeIEtqsSk>, <https://ark.frantiqu.fr/ark:/26678/pcrtBOEN87D6dV>, <https://ark.frantiqu.fr/ark:/26678/pcrtYqRY0jHNjP>, <https://ark.frantiqu.fr/ark:/26678/pcrtB9St4P5oUc>, <https://ark.frantiqu.fr/ark:/26678/pcrtRSkVB0xGL9>, <https://ark.frantiqu.fr/ark:/26678/pcrtxhiROcXtaM>, <https://ark.frantiqu.fr/ark:/26678/pcrtNb90Egda4H>, <https://ark.frantiqu.fr/ark:/26678/pcrtMw5xXEAY1F>, <https://ark.frantiqu.fr/ark:/26678/pcrttBIxHKUw54>

Année de l'opération : 2016

chronologie <https://ark.frantiqu.fr/ark:/26678/pcrtXT02uJOogm>, <https://ark.frantiqu.fr/ark:/26678/pcrtof7EHNS2e>, <https://ark.frantiqu.fr/ark:/26678/pcrtZTmusVUU24>, <https://ark.frantiqu.fr/ark:/26678/pcrtIkSWVMVuqB>, <https://ark.frantiqu.fr/ark:/26678/pcrtH5r3FYBpwe>, <https://ark.frantiqu.fr/ark:/26678/pcrtAQyKm9qosx>, <https://ark.frantiqu.fr/ark:/26678/pcrtOA7J729U5c>, <https://ark.frantiqu.fr/ark:/26678/pcrtAjWBVFsefH>, <https://ark.frantiqu.fr/ark:/26678/pcrtPSEEZSBEjp>, <https://ark.frantiqu.fr/ark:/26678/pcrt59R77d1H15>
nature <https://ark.frantiqu.fr/ark:/26678/pcrtWWQS75V5Bc>

AUTEURS

ANTHONY GAILLARD

Inrap