



## ADLFI. Archéologie de la France - Informations

une revue Gallia  
Auvergne-Rhône-Alpes | 2006

---

### Occupation du sol en Valloire, de la Protohistoire récente au haut Moyen Âge

Prospection thématique (2006)

Guillaume Varennes et Jean-Baptiste Gaillard

---



#### Édition électronique

URL : <http://journals.openedition.org/adlfi/62371>

ISSN : 2114-0502

#### Éditeur

Ministère de la Culture

#### Référence électronique

Guillaume Varennes, Jean-Baptiste Gaillard, « Occupation du sol en Valloire, de la Protohistoire récente au haut Moyen Âge » [notice archéologique], *ADLFI. Archéologie de la France - Informations* [En ligne], Auvergne-Rhône-Alpes, mis en ligne le 22 février 2021, consulté le 30 mars 2021. URL : <http://journals.openedition.org/adlfi/62371>

---

Ce document a été généré automatiquement le 30 mars 2021.

© ministère de la Culture et de la Communication, CNRS

---

# Occupation du sol en Valloire, de la Protohistoire récente au haut Moyen Âge

Prospection thématique (2006)

Guillaume Varennes et Jean-Baptiste Gaillard

---

## NOTE DE L'ÉDITEUR

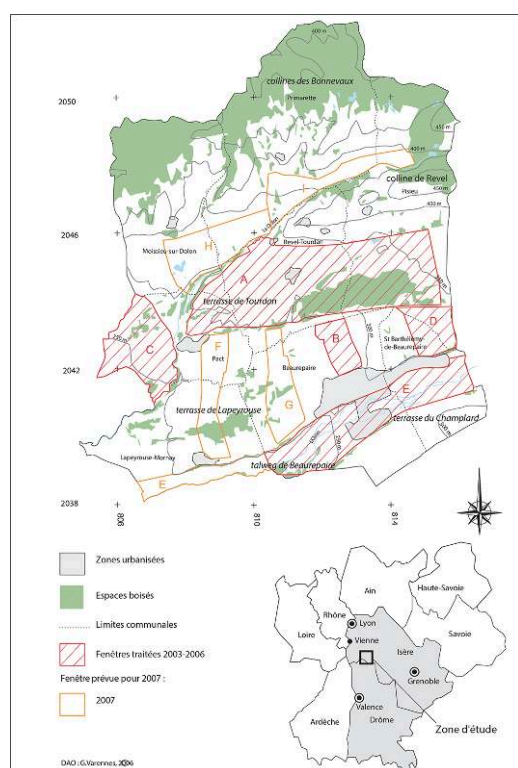
Organisme porteur de l'opération : Ministère de la Culture

**Varennes G. 2006** : *Occupation du sol en Valloire, de la Protohistoire récente au Haut Moyen Âge (Drôme-Isère, II<sup>e</sup> av. J.-C. - X<sup>e</sup> s. apr. J.-C.)*.

- 1 L'opération de prospection pédestre, menée en février 2006, s'intègre dans un programme triennal d'étude des dynamiques de peuplement et d'occupation du sol en Valloire de la Protohistoire récente au haut Moyen Âge. Les objectifs de cette première année s'inscrivent dans la continuité des actions menées précédemment dans le cadre d'une prospection inventaire diachronique depuis 2003. Trois fenêtres ont été traitées en prospection systématique, sur une période de quinze jours, par deux équipes.
- 2 Les résultats issus de la première fenêtre, ouverte depuis 2004 sur la terrasse de Tourdan, permettent à présent d'appréhender dans sa globalité le terroir proche de l'agglomération gallo-romaine de Tourdan. Le réseau de petites fermes et d'annexes agraires mis en évidence par l'approche systématique, depuis 2004, semble se mettre en place au début de notre ère et se placer sous l'influence directe de l'agglomération antique.
- 3 Un second secteur ouvert sur la terrasse intermédiaire de la plaine de la Valloire, a permis de compléter notre connaissance d'un terroir plus éloigné de l'agglomération. L'approche de cette terrasse, sur laquelle trois fenêtres ont déjà été ouvertes, devra être complétée en 2007.

- 4 Enfin, un dernier secteur a fait l'objet d'une approche systématique. Il s'agit du talweg de Beaurepaire, sur les communes de Beaurepaire et de Saint-Barthélémy-de-Beaurepaire, caractérisées par des recouvrements alluviaux récents et des zones basses humides. Le but de cette prospection systématique était double : il s'agissait, d'une part, de zoner les secteurs livrant du mobilier antique en surface afin d'appréhender les recouvrements potentiels, et de vérifier, d'autre part, un réseau de *villae* envisagé à partir de la bibliographie. La prospection systématique et le ramassage exhaustif du mobilier réalisé dans le talweg de Beaurepaire ont permis d'apprécier l'importance des recouvrements dans ce secteur. Si une majeure partie du semi de fond est difficile à interpréter, le cône de déjection du Suzon apparaît nettement sur la carte de répartition. De même, l'observation des photographies aériennes couplée aux ramassages de surface et à la toponymie permet d'individualiser des zones où les résultats des prospections ne sont pas fortement biaisées par les recouvrements (pieds de coteau, lieux-dits l'île Barrin et les Bigalettes).
- 5 Dans un second temps, l'approche systématique permet d'apprécier l'habitat dispersé s'intercalant entre les *villae*. Une prospection menée sur la commune de Lapeyrouse-Mornay a permis de confirmer la présence de *villae* suggérées par la bibliographie, poursuivant à l'ouest un réseau dense reconnu plus à l'est.

Fig. 1 – Localisation des fenêtres de prospection systématiques ouvertes sur le territoire d'étude depuis 2003 et programmation à venir



DAO : G. Varennes (SRA).

Fig. 2 – Prospection systématique en cours sur la terrasse de Tourdan (février 2006)



Cliché : G. Varennes (SRA).

---

## INDEX

**nature** <https://ark.frantiqu.fr/ark:/26678/crtcYIBmBlBPH>, <https://ark.frantiqu.fr/ark:/26678/crtVqcSVS0rm7>

**lieux** <https://ark.frantiqu.fr/ark:/26678/pcrtSEeAipsBLD>, <https://ark.frantiqu.fr/ark:/26678/crtB8WDYqd6u9>, <https://ark.frantiqu.fr/ark:/26678/pcrtKgdLgiLWKX>, <https://ark.frantiqu.fr/ark:/26678/pcrtaReJoYrZ4W>, <https://ark.frantiqu.fr/ark:/26678/pcrtjNthkbl8NF>, <https://ark.frantiqu.fr/ark:/26678/pcrtc6SAuPRjx9>, <https://ark.frantiqu.fr/ark:/26678/pcrtI9jPF3K4Oj>, <https://ark.frantiqu.fr/ark:/26678/pcrttrg6VWGSUax>, <https://ark.frantiqu.fr/ark:/26678/pcrtqAnUr4yovR>

**chronologie** <https://ark.frantiqu.fr/ark:/26678/pcrtHlenwSnkDM>, <https://ark.frantiqu.fr/ark:/26678/pcrtW9SpIglk7Q>, <https://ark.frantiqu.fr/ark:/26678/pcrtxt02uJOogm>, <https://ark.frantiqu.fr/ark:/26678/pcrtof7EHNS2e>, <https://ark.frantiqu.fr/ark:/26678/pcrtZTmusVUU24>, <https://ark.frantiqu.fr/ark:/26678/pcrtAQyKm9qosx>, <https://ark.frantiqu.fr/ark:/26678/pcrtOA7J729U5c>

**Année de l'opération** : 2006

**subjects** <https://ark.frantiqu.fr/ark:/26678/pcrtKJVpuP3AET>, <https://ark.frantiqu.fr/ark:/26678/pcrtDlzbGxWvTo>, <https://ark.frantiqu.fr/ark:/26678/pcrtIdEjFMFAod>, <https://ark.frantiqu.fr/ark:/26678/pcrt8N9y3ZL4Lh>, <https://ark.frantiqu.fr/ark:/26678/pcrtuDGmtyntVb>, <https://ark.frantiqu.fr/ark:/26678/pcrt9n2Ts8Ezd2>, <https://ark.frantiqu.fr/ark:/26678/pcrtbptj4SOA1W>, <https://ark.frantiqu.fr/ark:/26678/pcrtLEIWWX4Z3O>, <https://ark.frantiqu.fr/ark:/26678/pcrtB9St4P5oUc>, <https://ark.frantiqu.fr/ark:/26678/pcrtRSkVB0xGL9>, <https://ark.frantiqu.fr/ark:/26678/pcrtVnWeKqGpcj>

## AUTEURS

### GUILLAUME VARENNES

Drac Rhône-Alpes (service régional de l'archéologie)

### JEAN-BAPTISTE GAILLARD

Drac Rhône-Alpes (service régional de l'archéologie)