



**Syria**  
Archéologie, art et histoire

96 | 2019  
Dossier : Églises paléo-chrétiennes à absides saillantes

---

## Patrimoine du Proche-Orient – patrimoineprocheorient.fr

Plateforme de connaissance

Micheline Kurdy et Thomas Sagory

---



### Édition électronique

URL : <http://journals.openedition.org/syria/10859>  
DOI : 10.4000/syria.10859  
ISSN : 2076-8435

### Éditeur

IFPO - Institut français du Proche-Orient

### Édition imprimée

Date de publication : 31 décembre 2019  
Pagination : 493-494  
ISBN : 978-2-35159-764-4  
ISSN : 0039-7946

### Référence électronique

Micheline Kurdy et Thomas Sagory, « Patrimoine du Proche-Orient – patrimoineprocheorient.fr », *Syria* [En ligne], 96 | 2019, mis en ligne le 01 janvier 2021, consulté le 01 mai 2021. URL : <http://journals.openedition.org/syria/10859> ; DOI : <https://doi.org/10.4000/syria.10859>

---

## PATRIMOINE DU PROCHE-ORIENT – PATRIMOINEPROCHEORIENT.FR PLATEFORME DE CONNAISSANCE



كرد على عمليات الدمار والتخريب والخسائر التي لا تعوض التي عانى منها تراث الشرق الأوسط في السنوات الأخيرة، جمعت وزارة الثقافة الفرنسية الباحثين المتخصصين حول منصة معارف متاحة للعموم، تهدف لإلقاء الضوء على المواقع التاريخية ومقتنيات المتاحف والأرشيف المتعلقة بهذه المنطقة تشكل سلسلة «تراث الشرق الأدنى» جزء من المجموعة الرقمية «المواقع الأثرية الكبرى». كنموذج لنهج مكمل ومتعدد الأطراف، تهدف هذه المنصة إلى استعادة المعارف حول المواقع الرئيسية للآثار والتراث الثقافي من خلال تطوير موضوعات مختلفة: التوثيق وحفظ الآثار، استمرارية البحث العلمي على الرغم من عدم إمكانية الوصول إلى بعض المواقع، التمثيل التفاعلي ثلاثي الأبعاد كأداة عمل وتقديم، وتعزيز التراث والبحث العلمي. إن المشروع في تطور مستمر، وهو يستفيد من شراكات وتعاون مؤسسي ودولي حول الاستخدامات الرقمية وتطويرها. وتسهم الترجمة العربية والإنجليزية للمشروع بانتشاره على المستوى العالمي.

[archeologie.culture.fr/proche-orient/ar](http://archeologie.culture.fr/proche-orient/ar)

Face aux destructions, aux sabotages et aux pertes irréversibles que le patrimoine du Proche-Orient a subies ces dernières années, le ministère de la Culture a fédéré les équipes de recherche autour d'une plateforme de connaissance ouverte à tous, valorisant les sites archéologiques, les collections des musées et les archives des régions concernées : la série Patrimoine du Proche-Orient dans la collection numérique Grands sites archéologiques.

### PLATEFORME DE CONNAISSANCE

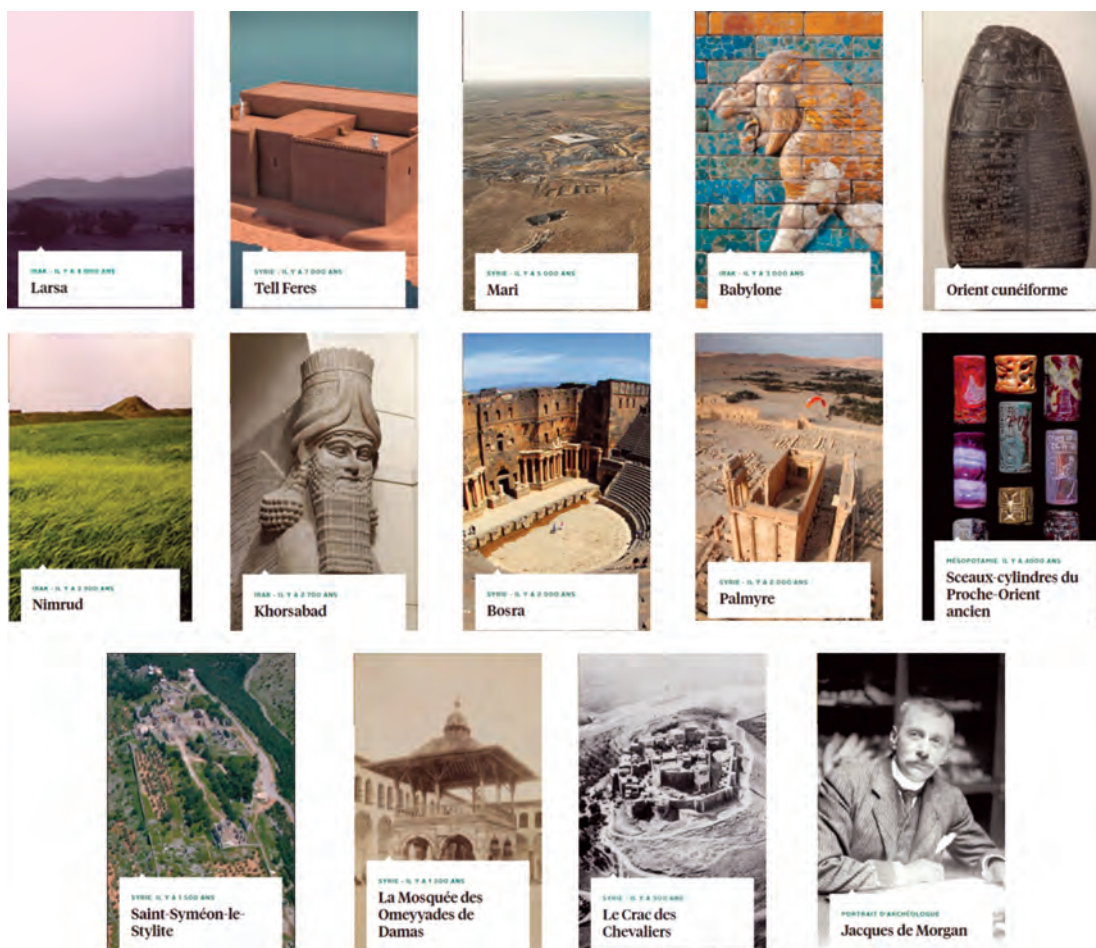
La collection Grands sites archéologiques du ministère de la Culture (<http://archeologie.culture.fr>), pilotée par le département des Affaires européennes et internationales et placée sous la responsabilité du musée d'Archéologie nationale, Domaine national de Saint-Germain-en-Laye, est une plateforme de référence en matière de démocratisation des savoirs et de valorisation de la recherche sur des sites ou des sujets majeurs tels que la grotte Chauvet ou l'archéologie de la Grande Guerre. Depuis 2016, la collection propose la série Patrimoine du Proche-Orient, dont le pilotage est assuré par le département des Affaires européennes et internationales du ministère de la Culture. De la Préhistoire à la période médiévale, ce projet ne se limite pas à une période ou une thématique mais aborde des sites variés sur l'ensemble du Proche-Orient avec un objectif de mise en relation entre les sites et les sujets qui se croisent. Modèle d'approche multilatérale et complémentaire, elle a pour objectif de restituer les connaissances sur des sites majeurs de l'archéologie et du patrimoine culturel en développant différents thèmes : la documentation et la préservation, la continuité de la recherche malgré l'inaccessibilité des sites, la représentation tridimensionnelle et interactive comme outil de réflexion et de médiation, et la valorisation du patrimoine. À ce jour, la série compte quatorze titres, un autre est en cours de finalisation et plusieurs sont déjà programmés pour 2020.

### L'IMAGE NUMÉRIQUE POUR LA RESTITUTION DU PASSÉ

Depuis des siècles, les voyageurs, les historiens et les spécialistes ont cherché à documenter et à représenter graphiquement les sites et les ruines. À l'ère du numérique, nos méthodes de travail ont changé en multipliant les possibilités, les outils, les approches et les représentations pour une meilleure compréhension de la recherche et une plus large diffusion. Les plans, les relevés topographiques, épigraphiques, les photographies ou films, les carnets de fouille, etc. constituent une ressource extraordinaire pour rendre compte des différents états des vestiges. Ces sources sont précieuses et deviennent des alliées inestimables en cas de destruction pour envisager des restitutions tridimensionnelles virtuelles, voire des anastyloses dans le cadre de projet de restauration.

En évolution permanente afin de suivre les usages du numérique, la plateforme bénéficie de nombreuses collaborations institutionnelles et internationales. Le partenariat établi avec le labex Les passés dans le présent (Nanterre, ANR-11-LABX-0026-01), a ainsi permis de produire des publications valorisant des sites archéologiques et

• Liste des titres disponibles



des thématiques en lien étroit avec la MSH de Nanterre et le laboratoire ArScAn. Une collaboration adaptée se développe avec chaque équipe de recherche, pour créer les conditions d'un dialogue constructif entre les spécialistes pluridisciplinaires et les professionnels du patrimoine, permettant une meilleure mise en contexte des enjeux de recherche et la valorisation de ce patrimoine mondial. Fruit d'un dialogue constant entre les chercheurs et les professionnels de l'infographie 3D, la restitution tridimensionnelle et la représentation interactive aboutissent à la production de contenus élaborés dans le respect des choix des chercheurs.

**OUVERTURE VERS L'ORIENT**

La plateforme Patrimoine du Proche-Orient est ouverte à tous. Elle donne accès à de nombreuses données (photographies, relevé, archives, restitution 3D, vidéo...) et constitue une véritable plateforme de ressources à disposition des équipes de terrain œuvrant à la sauvegarde, la préservation ou la restauration du patrimoine.

En travaillant sur le Proche-Orient et afin d'éviter la barrière de la langue, une version arabe complète est en cours. Ce travail a été un vrai défi pour arriver au résultat souhaité par le comité scientifique : un portail adapté pour le public arabophone du point de vue scientifique, du graphisme, et de l'accès aux médias. Les versions arabe et anglaise permettent une ouverture en donnant une envergure internationale au projet qui valorise les nombreuses collaborations réalisées ou envisagées et renforce les liens avec les professionnels, les étudiants et le grand public.

À découvrir : [patrimoineprocheorient.fr](http://patrimoineprocheorient.fr)

*Micheline KURDY*  
Labex Les passés dans le présent,  
Université Paris-Nanterre

*Thomas SAGORY*  
Musée d'Archéologie nationale,  
Domaine national de Saint-Germain-en-Laye

# SYRIA

## ARCHÉOLOGIE, ART ET HISTOIRE

revue publiée par  
l'Institut français du Proche-Orient

**Tome 96**  
**Année 2019**



avec le concours du Ministère de l'Europe et des Affaires Étrangères (MEAÉ-DGM, UMIFRE 6),  
du Centre national de la recherche scientifique (USR 3135, USR 3225)  
et de l'Institut des sciences humaines et sociales du CNRS

ifpo

BEYROUTH