



**ADLFI. Archéologie de la France -
Informations**
une revue Gallia
Grand Est | 2017

Prospections aériennes en Champagne

Prospection inventaire (2017)

Bernard Lambot



Édition électronique

URL : <https://journals.openedition.org/adlfi/65985>

ISSN : 2114-0502

Éditeur

Ministère de la Culture

Référence électronique

Bernard Lambot, « Prospections aériennes en Champagne » [notice archéologique], *ADLFI. Archéologie de la France - Informations* [En ligne], Grand Est, mis en ligne le 01 juin 2021, consulté le 02 juin 2021.

URL : <http://journals.openedition.org/adlfi/65985>

Ce document a été généré automatiquement le 2 juin 2021.

© ministère de la Culture et de la Communication, CNRS

Prospections aériennes en Champagne

Prospection inventaire (2017)

Bernard Lambot

- 1 Le printemps 2017 laissait envisager une année assez favorable à la prospection. Quelques vols brefs, de février à fin avril, n'ont pas été très fructueux. À compter de la mi-juin les premiers indices d'une collecte du niveau d'une année « moyenne » apparaissaient dans les orges. Un coup de chaleur sur la région rémoise accélérât la maturité et nous avons été un peu surpris par ce phénomène. Depuis quelques années, nous avons délaissé le territoire nord-occidental du territoire des Rèmes. Ce brutal phénomène nous a poussé à reprendre nos survols sur ce petit secteur et nous avons découvert quelques nouveautés.
- 2 De même, notre attention s'est reportée sur les Ardennes et une mission a été faite sur les pré-crêtes ardennaises, les vallées de la Chiers et de la Meuse, espérant obtenir quelques documents. Comme d'habitude aucun site protohistorique n'a été vu et nous avons survolé sur le retour le cours de la Semoy. Les quelques clichés de bâtiments historiques, églises, abbayes, châteaux n'ont pas rentabilisé les quelques heures qui ont été consacrées à cette région.
- 3 La vallée alluviale de l'Aisne s'est transformée quelques jours en tableaux abstraits composés par les virgules alternées vertes et jaunes résultant de l'évolution des méandres et des dépôts argileux.
- 4 En revanche le département des Ardennes, au sud de la vallée de l'Aisne, nous a réservé quelques belles surprises au milieu de nouveaux petits sites (enclos circulaires ou quadrangulaires plus ou moins isolés). C'est ainsi, par exemple, que la villa romaine de la Noue Tillois à Annelles, connue par des vols antérieurs, est apparue au sein d'une constellation de taches circulaires, fosses ou silos, probablement protohistoriques. Des compléments, certains notables, ont été apportés à une poignée de sites et d'autres sont apparus avec une meilleure définition.

- 5 C'est le département de la Marne qui a apporté le plus de nouveautés parmi les 363 sites photographiés. Comme pour l'ensemble du territoire, certains sites ont été de nouveau observés et parmi eux il en est qui ont apporté des précisions très intéressantes soit dans la définition des structures, soit dans leur nombre. Il s'agit en général de sites funéraires couvrant de grandes superficies et rassemblant un nombre élevé de structures. Au débouché du gué de Selles, rive droite de la Suippe, sur le territoire de Saint-Hilaire-le-Petit (Marne), des dizaines d'enclos carrés plus ou moins grands, imbriqués ou associés, une voie de circulation et deux vastes enceintes carrées imbriquées, dont l'une compte une petite structure carrée maçonnée ouverte sur un côté, est un exemple remarquable d'une longue occupation. Plusieurs sites de l'âge du Bronze final à petits enclos circulaires interrompus, du type de ceux d'Aulnay-aux-Planches (Marne), ouvrent une belle perspective de recherche. Il en est de même pour de vastes sites à enclos circulaires fermés ou comptant des associations remarquables entre enceintes quadrangulaires.
- 6 C'est dans l'Aube que nous avons de nouveau photographié un site connu depuis des années mais dont les structures « secondaires » étaient assez mal perçues. Elles sont apparues de façon spectaculaire et si précisément qu'il est possible d'appréhender la largeur et la profondeur respectives des fossés.
- 7 Les habitats protohistoriques « ouverts » du deuxième âge du Fer nous intéressent particulièrement, dans une région où les établissements ruraux sont innombrables, et nous avons photographié de grands ensembles de fosses/silos sans aucun tracé linéaire les délimitant.
- 8 Une attention particulière a été portée, en ces années de commémoration du Centenaire de la Grande Guerre, aux traces laissées par les combats et les divers aménagements du front, qui bien évidemment ne manquent pas en cette région. Nous nous sommes attardés à photographier des cicatrices de tranchées, innombrables, et des implantations d'équipements militaires que nous négligions auparavant. C'est en nous adressant aux spécialistes que nous avons identifié les traces rectangulaires innombrables, parfaitement organisées en rangées, comme étant des casernements immenses de l'arrière composés de baraques Adrian semi-enterrées.

Ardennes : 130 sites

Marne : 363 sites

Aube : 86 sites

Haute-Marne : 5 sites

Aisne : 73 sites (limités au territoire des Rèmes)

TOTAL : 657 sites

Fig. 1 – Biermes (Ardennes), le Pré du Seigneur : ancien méandre et dépôts alluvionnaires de la vallée de l’Aisne



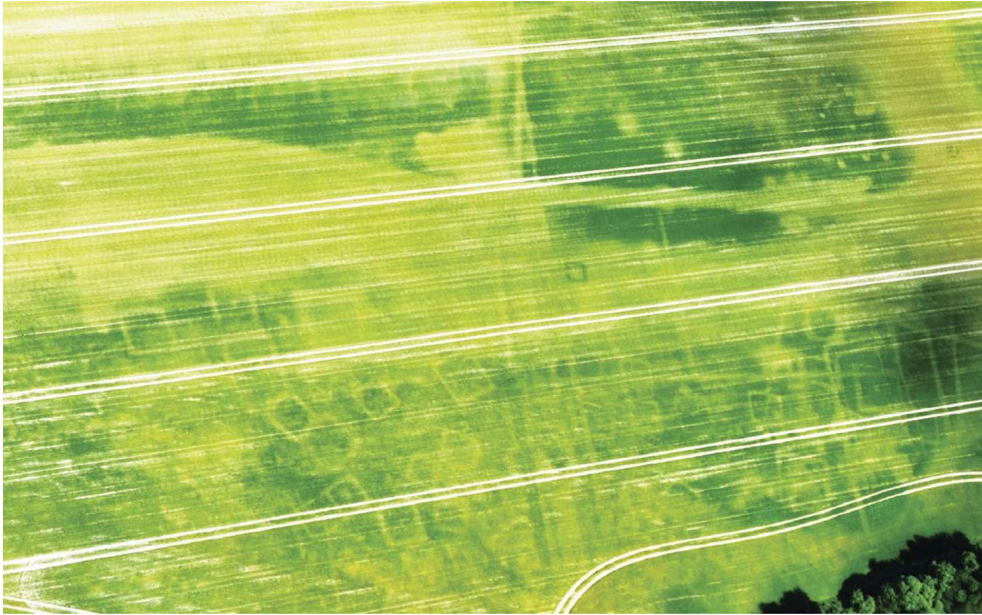
Cliché : B. Lambot.

Fig. 2 – Annelles (Ardennes), la Noue Tillois : la villa gallo-romaine se surimpose à un habitat ouvert protohistorique



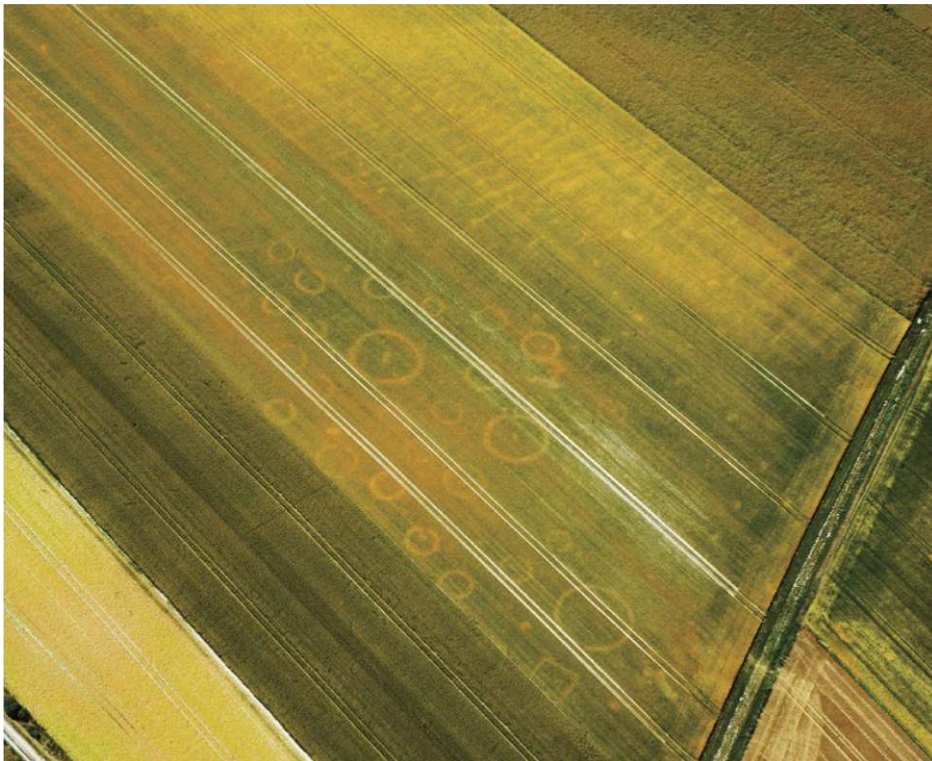
Cliché : B. Lambot.

Fig. 3 – Saint-Hilaire-le-Petit (Marne), l'Épine : grand ensemble d'enceintes quadrangulaires protohistoriques



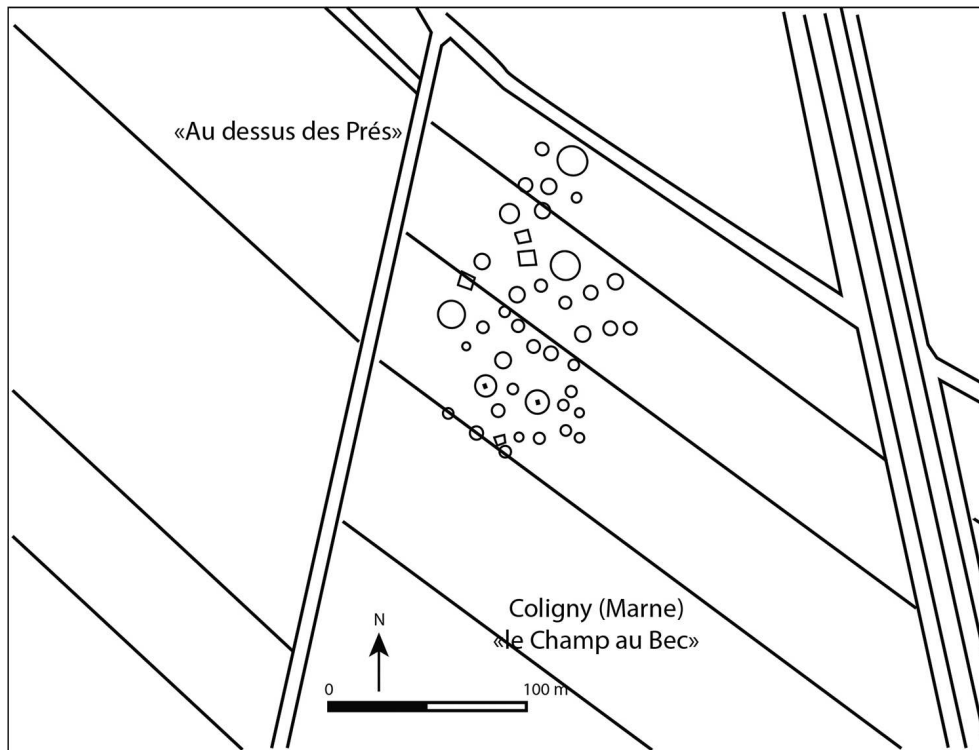
Cliché : B. Lambot.

Fig. 4a – Coligny, Val-des-Marais (Marne), le Champ au Bec : vue partielle d'une grande nécropole en partie de l'âge du Bronze final et ses petits enclos ouverts



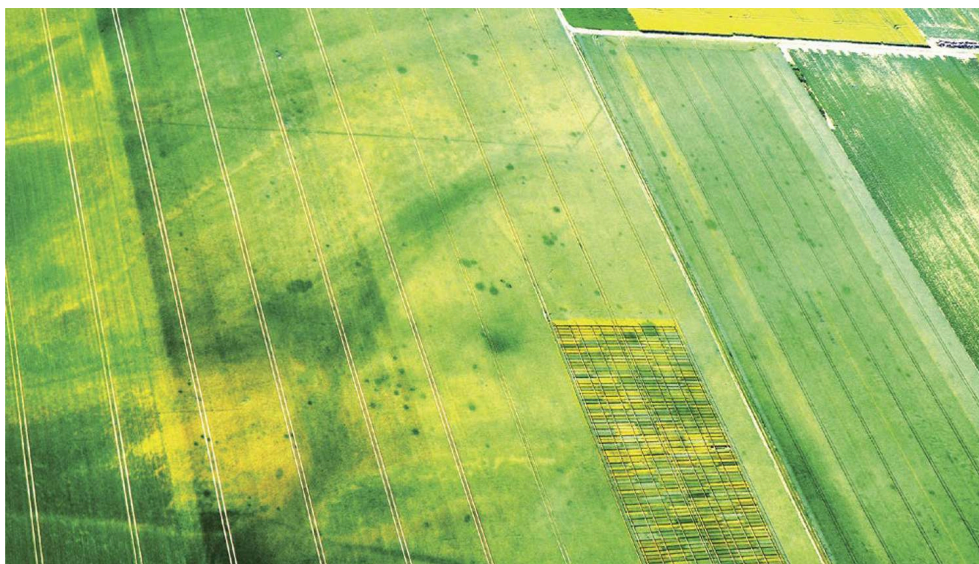
Cliché : B. Lambot.

Fig. 4b – Coligny, Val-des-Marais (Marne), le Champ au Bec : dessin récapitulatif de l'ensemble des structures d'après plusieurs missions



Cliché : B. Lambot.

Fig. 5 – Le Châtelet-sur-Retourne (Ardennes), la Croix Huart : nombreuses fosses et silos protohistoriques sur une grande surface ouverte, sans délimitation



Cliché : B. Lambot.

Fig. 6 – Viâpres-le-Grand (Aube), le Chemin du Compas : ensemble d'enclos quadrangulaires en relation avec une structure monumentale carrée



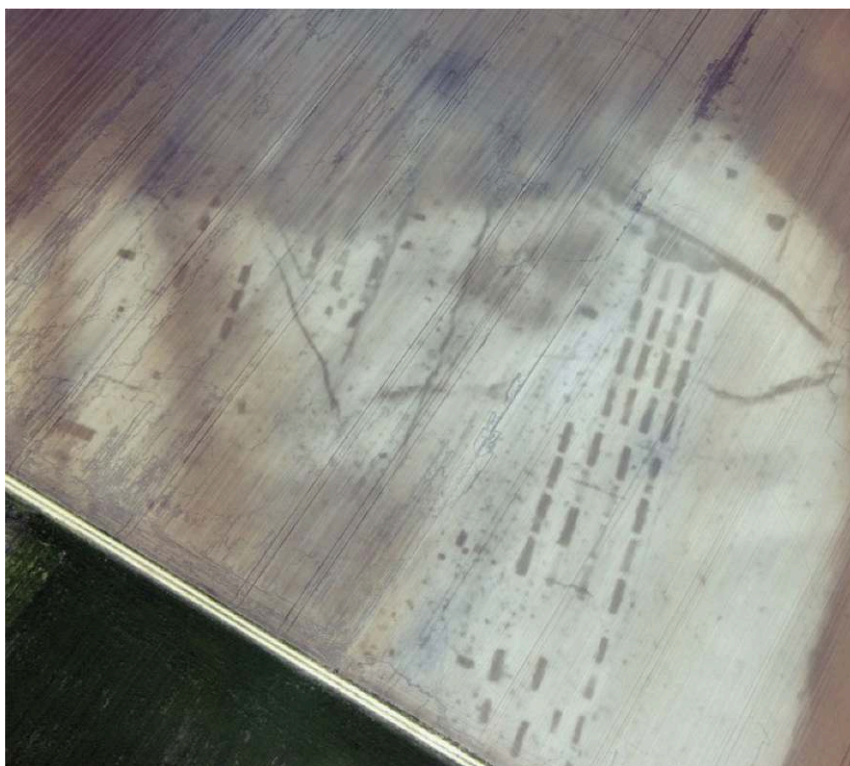
Cliché : B. Lambot.

Fig. 7 – Viâpres-le-Petit (Aube), la Fontaine Saint-Georges : grand enclos à partitions internes, fosses, trous de poteaux et fonds de maisons semi-enterrées médiévales



Cliché : B. Lambot.

Fig. 8 – Saint-Jean-sur-Tourbe (Marne), le Malinet : camp militaire de la Grande Guerre dont on perçoit les alignements rectangulaires des cabanes Adrian



Cliché : B. Lambot.

INDEX

lieux <https://ark.frantiq.fr/ark:/26678/pcrtSEeAipsBLD>, <https://ark.frantiq.fr/ark:/26678/crtcJOiyPujgF>, <https://ark.frantiq.fr/ark:/26678/pcrtXO0Pmhzcq2>, <https://ark.frantiq.fr/ark:/26678/pcrtWkrwOcwsGf>, <https://ark.frantiq.fr/ark:/26678/pcrtT6hDSQ75Y8>, <https://ark.frantiq.fr/ark:/26678/pcrtKm7FNtag9f>, <https://ark.frantiq.fr/ark:/26678/pcrtNMfcmD00qP>, <https://ark.frantiq.fr/ark:/26678/pcrtPw1uF2Vvgx>, <https://ark.frantiq.fr/ark:/26678/pcrtkbzopBrPPK>, <https://ark.frantiq.fr/ark:/26678/pcrtXDyDmU4AL3>, <https://ark.frantiq.fr/ark:/26678/pcrtftaYgDQuoy>, <https://ark.frantiq.fr/ark:/26678/pcrtdeJARoPpPR>, <https://ark.frantiq.fr/ark:/26678/pcrtrRDOiWE9G4>, <https://ark.frantiq.fr/ark:/26678/pcrtbqRw9uihp9>, <https://ark.frantiq.fr/ark:/26678/pcrtS9hRGpUvGp>

Année de l'opération : 2017

chronologie <https://ark.frantiq.fr/ark:/26678/pcrtHlenwSnkDM>, <https://ark.frantiq.fr/ark:/26678/pcrtW9SpIglk7Q>, <https://ark.frantiq.fr/ark:/26678/pcrtXT02uJOogm>, <https://ark.frantiq.fr/ark:/26678/pcrtof7EHNsS2e>, <https://ark.frantiq.fr/ark:/26678/pcrtZTmusVUU24>, <https://ark.frantiq.fr/ark:/26678/pcrtAQyKm9qosx>, <https://ark.frantiq.fr/ark:/26678/pcrt59R77d1H15>

nature <https://ark.frantiq.fr/ark:/26678/crtBhWSZf1tw8>, <https://ark.frantiq.fr/ark:/26678/pcrtDI80hdfdfHy>