



ADLFI. Archéologie de la France - Informations

une revue Gallia
Grand Est | 2017

Matignicourt-Goncourt – Le Chemin d’Orconte (tranche 4, zone 9)

Opération préventive de diagnostic (2017)

Florie Spies



Édition électronique

URL : <https://journals.openedition.org/adlfi/64233>

ISSN : 2114-0502

Éditeur

Ministère de la Culture

Référence électronique

Florie Spies, « Matignicourt-Goncourt – Le Chemin d’Orconte (tranche 4, zone 9) » [notice archéologique], *ADLFI. Archéologie de la France - Informations* [En ligne], Grand Est, mis en ligne le 01 juin 2021, consulté le 01 juin 2021. URL : <http://journals.openedition.org/adlfi/64233>

Ce document a été généré automatiquement le 1 juin 2021.

© ministère de la Culture et de la Communication, CNRS

Matignicourt-Goncourt – Le Chemin d'Orconte (tranche 4, zone 9)

Opération préventive de diagnostic (2017)

Florie Spies

NOTE DE L'ÉDITEUR

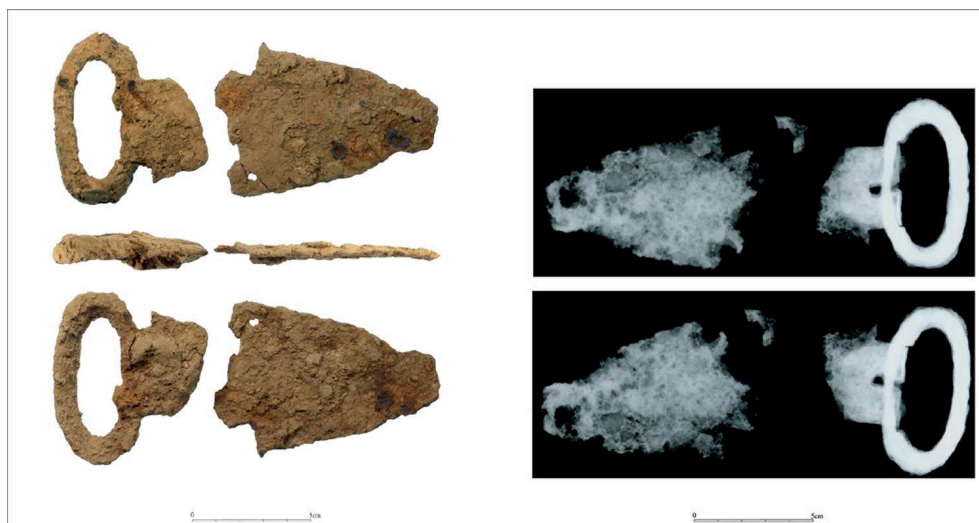
Organisme porteur de l'opération : Inrap

- 1 Suite à la demande volontaire de diagnostic pour le renouvellement et l'exploitation d'une carrière de granulats, déposé par la société GSM Italcementi, des diagnostics archéologiques, scindés en plusieurs tranches d'intervention ont été réalisés sur les territoires des communes de Matignicourt-Goncourt et Isle-sur-Marne. L'emprise concernée par la tranche 4, zone 9 se situe sur le territoire de Matignicourt-Goncourt, au lieu-dit le Chemin d'Orconte, sur une surface de 81 115 m². 8 654 m² ont été sondés, soit, 10,6 % des terrains.
- 2 Au-delà des quelques éléments isolés et indéterminés, l'opération a permis de caractériser plusieurs occupations et indices d'occupation.
- 3 Deux fosses à profil en « V » et en « Y » sont attestées, avec la possibilité de deux autres fosses identiques, et indiquent une fréquentation du secteur aux périodes anciennes.
- 4 Du mobilier céramique protohistorique collecté de manière éparsée sur l'emprise, ainsi que dans des fosses permettent de supposer une occupation à cette période.
- 5 Une nécropole importante a été mise au jour. Dans le cadre de l'opération, elle livre une cinquantaine de fosses de sépultures, implantées en rangées serrées sur une aire limitée. Le mobilier céramique et métallique observé, couvre plusieurs siècles de la période médiévale, de la fin du V^e s., jusqu'au VII^e s., et ponctuellement des éléments plus tardifs (fin de l'époque médiévale).
- 6 En marge nord-est de l'emprise, une concentration de vestiges, de type « fosses », « trous de poteau » et certains indéterminés, indiquent une occupation domestique.

Cette caractérisation est complétée par l'observation ponctuelle d'un niveau limoneux charbonneux et contenant un peu de matériel.

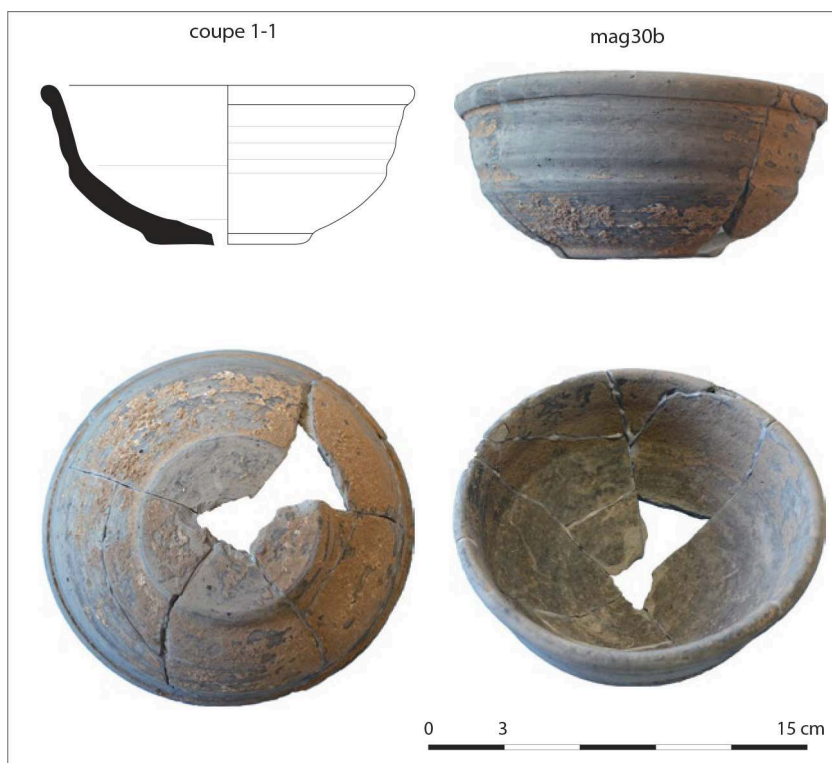
- 7 Le mobilier récolté ne permet pas vraiment de préciser une chronologie fine pour ces vestiges hormis des périodes médiévales. Les éléments datant issus tant de la nécropole que des vestiges domestiques sont trop lacunaires pour préciser une contemporanéité ou une chronologie relative entre ces deux occupations.

Fig. 1 – Tr.43, fait 59/58 (contextes mélangés) : plaque boucle



Cliché : J.-J. Bigot.

Fig. 2 – Tr.43, fait 66, coupe biconique basse moulurée en production fine et polie, de la fin du v^e s. ou début du vi^e s.



Clichés et dessin : P. Testard.

INDEX

lieux <https://ark.frantiq.fr/ark:/26678/pcrtSEeAipsBlD>, <https://ark.frantiq.fr/ark:/26678/crtcJoiyPujgF>, <https://ark.frantiq.fr/ark:/26678/pcrtT6hDSQ75Y8>, <https://ark.frantiq.fr/ark:/26678/pcrt7YySGqSBYR>

chronologie <https://ark.frantiq.fr/ark:/26678/pcrtwp5MU2hlw>, <https://ark.frantiq.fr/ark:/26678/pcrtH8P95EucZz>, <https://ark.frantiq.fr/ark:/26678/pcrtHlenwSnkDM>, <https://ark.frantiq.fr/ark:/26678/pcrtAQyKm9qosx>, <https://ark.frantiq.fr/ark:/26678/pcrtOA7J729U5c>

nature <https://ark.frantiq.fr/ark:/26678/pcrtWWQS75V5Bc>

Année de l'opération : 2017

AUTEURS

FLORIE SPIES

Inrap