



ADLFI. Archéologie de la France - Informations

une revue Gallia
Grand Est | 2017

Val-de-Vesle – Thuisy

Opération préventive de diagnostic (2017)

Bruno Duchêne



Édition électronique

URL : <https://journals.openedition.org/adlfi/64503>

ISSN : 2114-0502

Éditeur

Ministère de la Culture

Référence électronique

Bruno Duchêne, « Val-de-Vesle – Thuisy » [notice archéologique], *ADLFI. Archéologie de la France - Informations* [En ligne], Grand Est, mis en ligne le 01 juin 2021, consulté le 02 juin 2021. URL : <http://journals.openedition.org/adlfi/64503>

Ce document a été généré automatiquement le 2 juin 2021.

© ministère de la Culture et de la Communication, CNRS

Val-de-Vesle – Thuisy

Opération préventive de diagnostic (2017)

Bruno Duchêne

NOTE DE L'ÉDITEUR

Organisme porteur de l'opération : Inrap

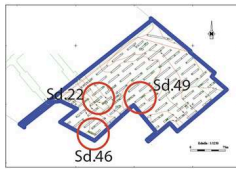
- 1 Une demande volontaire de diagnostic a été initiée par la mairie de Val de Vesle pour l'extension d'un lotissement sur une emprise de 51 047 m² d'ancienne parcelle agricole, en limite communale au nord-est, au sud de la voie de chemin de fer de Laon à Chaumont et à l'est du chemin des Treilles. L'intervention a consisté à sonder 6 833 m², soit 13.9 % de la surface accessible, au moyen de 81 sondages. Leur profondeur moyenne se situe entre 0,40 m et 1,90 m, le recouvrement est constitué de limon argileux brun reposant sur le substrat de craie altérée.
- 2 C'est un total de 103 faits qui ont été mis au jour, ceux-ci se décomposent en 13 faits pour la période de La Tène finale à l'Antiquité, de 10 structures indéterminées et de 80 structures pour la période contemporaine ou de la Grande Guerre.
- 3 L'occupation de l'âge du Fer au début de l'Antiquité est constituée d'un silo, de trois enclos et d'un fossé isolé : le silo (St.4) a été mis au jour dans le sondage 2, cette structure agraire n'est que partiellement conservée car elle a été perturbée par le creusement de la fosse d'extraction (St.1 du sondage 2), aucun mobilier n'a été découvert.
- 4 Le premier enclos (enclos 1) est de forme quadrangulaire (St.6 du sondage 21) n'a été dégagé que partiellement, seul son angle nord-ouest et ses branches ouest et est ont été mis au jour lors de ce diagnostic. En surface de la branche est de cet enclos, une urne à incinération a été découverte. Une coupe manuelle a été effectuée le long de cette tombe et a permis d'observer et de prélever quelques fragments de céramique correspondant à au moins une amphore italique, un pot à cuire, un pot à boire et un bol en terre sigillée dans le comblement supérieur de ce fossé. Les éléments découverts dans le comblement inférieur semblent toutefois indiquer un comblement au cours de

l'extrême fin de La Tène finale (Deru *et al.* 2014). La fouille du dépôt cinéraire correspond à deux éléments. Le premier est un pot à boire à col concave et lèvre en bourrelet P36 en *terra nigra*, il recueille les restes osseux incinérés. Le second utilisé en couvercle est une assiette à lèvre en bourrelet A2 en *terra rubra* engobée sur la face visible, ces deux céramiques constituent les éléments caractéristiques du répertoire de la vaisselle en terre cuite en usage dans le dernier quart du 1^{er} s. av. J.-C. (Deru 1996 ; Deru *et al.* 2014).

- 5 Le second enclos (enclos 2) a été détecté dans les sondages 28 et 80. Il est incomplet. On connaît ses deux angles sud, sa branche sud en totalité et une partie de sa branche est. Il mesure 10,65 m de long sur au moins 9,65 m et 0,90 m de large. Il n'a pas fait l'objet de test manuel. Un fond de céramique attribuable à la fin du Hallstatt début de La Tène ancienne a été mis au jour en surface dans son segment sud (St.1) du sondage 80.
- 6 Le troisième enclos (enclos 3) a été décapé dans son intégralité, il est de forme quadrangulaire (St.4 du sondage 21). Il mesure 2,60 m de long pour 2,10 m de large sur son rebord extérieur. Il est délimité par un fossé de 0,40 m à 0,60 m de largeur maximale et de 0,10 m de profondeur maximale. L'aire centrale restituée est d'environ 2 m². Il prend place dans l'emprise de l'enclos 1 mais n'occupe pas la position centrale au sein de ce dernier. Quelques tessons sont apparus en surface de décapage. Seul un bord de pot, à large ouverture, doté d'un col concave et une lèvre en bourrelet a été prélevé, ce type de pot renvoie sans équivoque à la période finale de La Tène (Saurel, Moreau 2012).
- 7 Le fossé 1 du sondage 46 est en limite d'emprise au centre sud du diagnostic, on notera la présence en surface d'un tesson de céramique attribuable au début de l'Antiquité.
- 8 Quant aux dix structures « indéterminées », on signalera des fosses d'extractions dans les sondages 2, 11 et 12, néanmoins les 2 faits testés (St.2 du sondage 6 et St.2 du sondage 32) seraient de la Grande Guerre, il paraît raisonnable de ne pas proposer de datation des autres structures sans les avoir fouillées.
- 9 L'occupation la plus dense correspond aux nombreuses substructions de la Première Guerre mondiale (80 faits relevés). L'emprise du projet sur la commune de Val-de-Vesle est connue pour être à l'arrière des lignes françaises du front de Champagne, le canevas de tir signale la présence de 2 tranchées principales sur le diagnostic. Néanmoins sur l'emprise nous avons pu observer une concentration plus dense de vestiges du conflit. La grande quantité d'impacts d'obus nous montre un secteur âprement disputé. On signalera également la présence d'un obus français de 75 mm non explosé dans le sondage 4 ainsi que la présence d'un dépôt d'une vingtaine de grenades offensives françaises dans l'entrée de la sape du sondage 27, ces munitions ont été neutralisées par la sécurité civile. Il semble probable que d'autres munitions soient encore présentes sur le site.
- 10 En conclusion, ce diagnostic a permis de mettre au jour un ensemble d'enclos à vocation funéraire à incinération. L'espace appréhendé par les tranchées du diagnostic dans ce secteur semble correspondre à un « ensemble funéraire de petit module (moins de 10 sépultures) » selon la typologie établie dans la synthèse régionale (Parésys, Le Goff *et al.* 2013). L'incinération, prélevée dans le comblement supérieur du fossé, laisse supposer une occupation assez longue pour que le fossé, profond de 0,60 m, ait eu le temps de se combler. L'étude céramologique de l'urne et de son couvercle permet de fixer cette occupation funéraire à la fin de La Tène finale. Néanmoins la présence en surface d'un fond de céramique daté de la fin du Hallstatt/Tène ancienne dans le fossé

de l'enclos 2 (Sd. 80), pourrait élargir la datation de cet ensemble funéraire. On rappellera également la fouille de 2015 de S. Bündgen, sur la parcelle voisine au lieu-dit les Ormissets qui a livré un enclos funéraire dont les tombes seraient datées de La Tène D.

Fig. 1 – Vues en plan et en coupes de tranchées de la Grande Guerre



Vue en plan de la St.1 du sondage 49



Vue en coupe de la St.4 du sondage 46



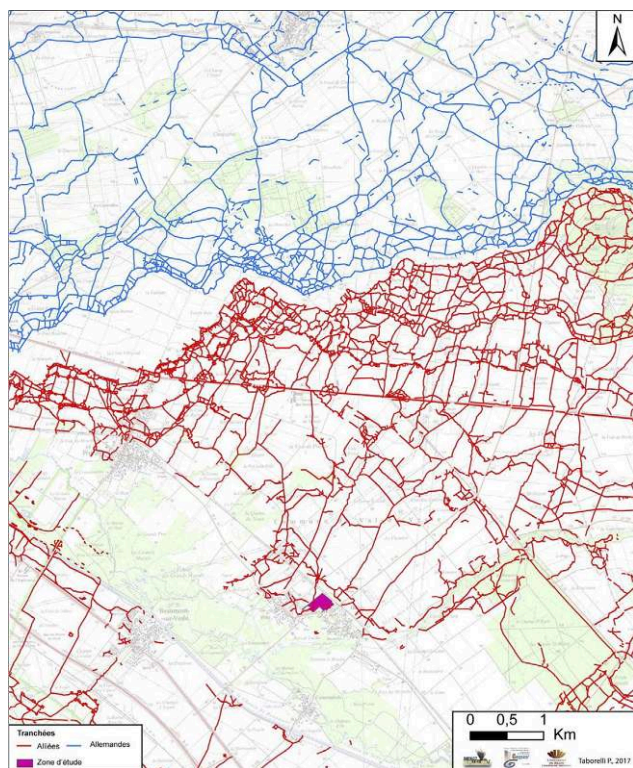
Vue Est en coupe de la St.1
du sondage 22



Vue Ouest, en coupe des St.1 et St. 2
du sondage 22

Clichés : Inrap.

Fig. 2 – Carte du système de défense français et allemand et zone d'étude au nord-ouest du village de Thuisy



D'après P. Taborelli, 2017.

Fig. 3 – Vues de la soute à munition et détail de l'inscription sur la dalle de béton



Vue en plan de la St.1
du sondage 44



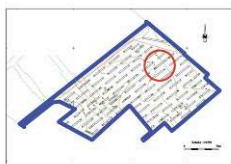
Vue de la pièce de béton



Détail de l'inscription
«2 / 5 - X»

Clichés et DAO : Inrap.

Fig. 4 – Vues en plan et en coupe d'un trou d'obus de la Grande Guerre



Vue en plan de la St.2 du sondage 32



détail des éclats d'obus



Vue en coupe de la St.2 du sondage 32

Clichés et DAO : Inrap.

INDEX

lieux <https://ark.frantiq.fr/ark:/26678/pcrtSEeAipsBlD>, <https://ark.frantiq.fr/ark:/26678/crtcJOiyPujgF>, <https://ark.frantiq.fr/ark:/26678/pcrtT6hDSQ75Y8>, <https://ark.frantiq.fr/ark:/26678/pcrttnQEB7b740>

Année de l'opération : 2017

nature <https://ark.frantiq.fr/ark:/26678/pcrtWWQS75V5Bc>

chronologie <https://ark.frantiq.fr/ark:/26678/pcrtHlenwSnkDM>, <https://ark.frantiq.fr/ark:/26678/pcrtW9SpIglk7Q>, <https://ark.frantiq.fr/ark:/26678/pcrtxT02uJOogm>, <https://ark.frantiq.fr/ark:/26678/pcrtof7EHNsS2e>, <https://ark.frantiq.fr/ark:/26678/pcrtZTmusVUU24>, <https://ark.frantiq.fr/ark:/26678/pcrtPSEEZSBEJp>, <https://ark.frantiq.fr/ark:/26678/pcrt59R77d1H15>

AUTEURS

BRUNO DUCHÊNE

Inrap