



ADLFI. Archéologie de la France - Informations

une revue Gallia

Auvergne-Rhône-Alpes | 2016

Le trachyte en Auvergne : exploitation, utilisation et diffusion de l'Antiquité à l'époque moderne

Projet collectif de recherches (2016)

Pierre Boivin



Édition électronique

URL : <https://journals.openedition.org/adlfi/65719>

ISSN : 2114-0502

Éditeur

Ministère de la Culture

Référence électronique

Pierre Boivin, « Le trachyte en Auvergne : exploitation, utilisation et diffusion de l'Antiquité à l'époque moderne » [notice archéologique], *ADLFI. Archéologie de la France - Informations* [En ligne], Auvergne-Rhône-Alpes, mis en ligne le 01 mars 2021, consulté le 21 mai 2021. URL : <http://journals.openedition.org/adlfi/65719>

Ce document a été généré automatiquement le 21 mai 2021.

© ministère de la Culture et de la Communication, CNRS

Le trachyte en Auvergne : exploitation, utilisation et diffusion de l'Antiquité à l'époque moderne

Projet collectif de recherches (2016)

Pierre Boivin

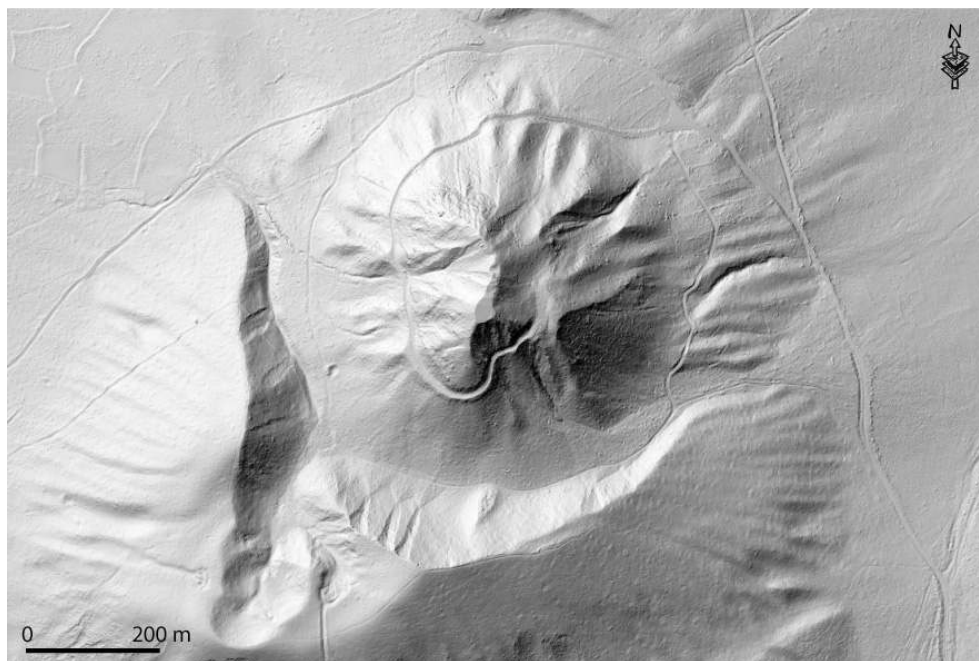
NOTE DE L'ÉDITEUR

Organisme porteur de l'opération : CNRS

Boivin P. 2017 : *Le trachyte en Auvergne : exploitation, utilisation et diffusion de l'Antiquité à l'époque moderne, projet collectif de recherche 2016-2018, rapport d'activité 2016.*

- 1 L'année 2016 a permis aux chercheurs du PCR de travailler sur l'ensemble des axes définis lors de l'année probatoire. Le levé LiDAR manquant (puy Chopine) a été acquis (fig. 1), permettant ainsi de travailler sur une cartographie fine des zones de carrières de trachyte de la chaîne des Puys.

Fig. 1 – Levé LiDAR du volcan Chopine



Crédits : CNRS.

- 2 Les prospections ont révélé des édifices médiévaux, modernes et contemporains, religieux ou civils, utilisant le trachyte dans leur construction. Un couplage avec les analyses va permettre, *in fine*, de cartographier précisément et de manière diachronique les aires de diffusion des produits en trachyte pour chaque carrière reconnue.
- 3 Plusieurs églises présentant des fragments de sarcophages en trachyte ont été référencées, permettant ainsi de travailler sur la problématique spécifique des sarcophages mérovingiens en trachyte.
- 4 Les deux sondages réalisés dans des ateliers du Sarcoui ont permis de progresser de manière très significative sur l'organisation des chantiers, les techniques et stratégies de taille, les outils utilisés et sur la concomitance de la taille des cuves et des couvercles de sarcophage.
- 5 Une relecture des textes médiévaux a été opérée, l'inscription retrouvée sur une paroi du Cliersou étudiée, tout comme l'a été la « Vénus » taillée également dans une grotte du Cliersou.
- 6 L'étude des stèles et coffres funéraires gallo-romains a été lancée et les analyses sur les échantillons de trachyte prélevés poursuivies. De nouvelles datations ¹⁴C permettent de mieux caler la chronologie d'utilisation des sarcophages trapézoïdaux.
- 7 L'ensemble des travaux sera poursuivi en seconde année du PCR, avec, nous l'espérons, la découverte notamment des carrières du puy Chopine, révélées par les analyses mais non encore reconnues sur le terrain.

Fig. 2 – Dégagement d'un sarcophage non détaché au Sarcoui



Crédits : *La Montagne*.

Fig. 3 – Couronne denticulée en trachyte sur un calvaire adossé à l'église de Gelles



Cliché : équipe de fouille.

INDEX

lieux <https://ark.frantiqu.fr/ark:/26678/pcrtSEeAipsBLD>, <https://ark.frantiqu.fr/ark:/26678/crtB8WDyqd6u9>, <https://ark.frantiqu.fr/ark:/26678/pcrt8cgr0eIo8V>

chronologie <https://ark.frantiqu.fr/ark:/26678/pcrtxT02uJOogm>, <https://ark.frantiqu.fr/ark:/26678/pcrtof7EHNsS2e>, <https://ark.frantiqu.fr/ark:/26678/pcrtZTmusVUU24>, <https://ark.frantiqu.fr/ark:/26678/pcrtAQyKm9qosx>, <https://ark.frantiqu.fr/ark:/26678/pcrtPSEEZSBEJp>, <https://ark.frantiqu.fr/ark:/26678/pcrt59R77d1H15>

nature <https://ark.frantiqu.fr/ark:/26678/crtcYIBmBlBPH>, <https://ark.frantiqu.fr/ark:/26678/crtqI2kNablQH>

Année de l'opération : 2016

sujets <https://ark.frantiqu.fr/ark:/26678/pcrtSVdwKcS3MI>, <https://ark.frantiqu.fr/ark:/26678/pcrtDhZmKfAlZa>, <https://ark.frantiqu.fr/ark:/26678/pcrtmxvuuXHSTS>, <https://ark.frantiqu.fr/ark:/26678/pcrtKJVpuP3AET>, <https://ark.frantiqu.fr/ark:/26678/pcrtDlzbGxWvTo>, <https://ark.frantiqu.fr/ark:/26678/pcrts8SiTTY3Ka>, <https://ark.frantiqu.fr/ark:/26678/pcrtXk6sdvTjnE>, <https://ark.frantiqu.fr/ark:/26678/pcrtNb90Egda4H>, <https://ark.frantiqu.fr/ark:/26678/pcrtgip9BycWFy>, <https://ark.frantiqu.fr/ark:/26678/pcrtzpthHxgRWY>, <https://ark.frantiqu.fr/ark:/26678/pcrtET0l280TUS>, <https://ark.frantiqu.fr/ark:/26678/pcrtIRzPnAq1Rj>, <https://ark.frantiqu.fr/ark:/26678/pcrtzAt433wDSZ>, <https://ark.frantiqu.fr/ark:/26678/pcrt6FJgRdsUXx>, <https://ark.frantiqu.fr/ark:/26678/pcrttj5t8ZRTvk>

AUTEURS

PIERRE BOIVIN

CNRS