



ADLFI. Archéologie de la France - Informations

une revue Gallia
Normandie | 2018

Métallurgie et hydraulique en pays de Bray

Prospection thématique (2018)

Christophe Colliou et Patrick Sorel



Édition électronique

URL : <https://journals.openedition.org/adlfi/75963>

ISSN : 2114-0502

Éditeur

Ministère de la Culture

Référence électronique

Christophe Colliou, Patrick Sorel, « Métallurgie et hydraulique en pays de Bray » [notice archéologique], *ADLFI. Archéologie de la France - Informations* [En ligne], Normandie, mis en ligne le 04 juin 2021, consulté le 04 juin 2021. URL : <http://journals.openedition.org/adlfi/75963>

Ce document a été généré automatiquement le 4 juin 2021.

© ministère de la Culture et de la Communication, CNRS

Métallurgie et hydraulique en pays de Bray

Prospection thématique (2018)

Christophe Colliou et Patrick Sorel

NOTE DE L'ÉDITEUR

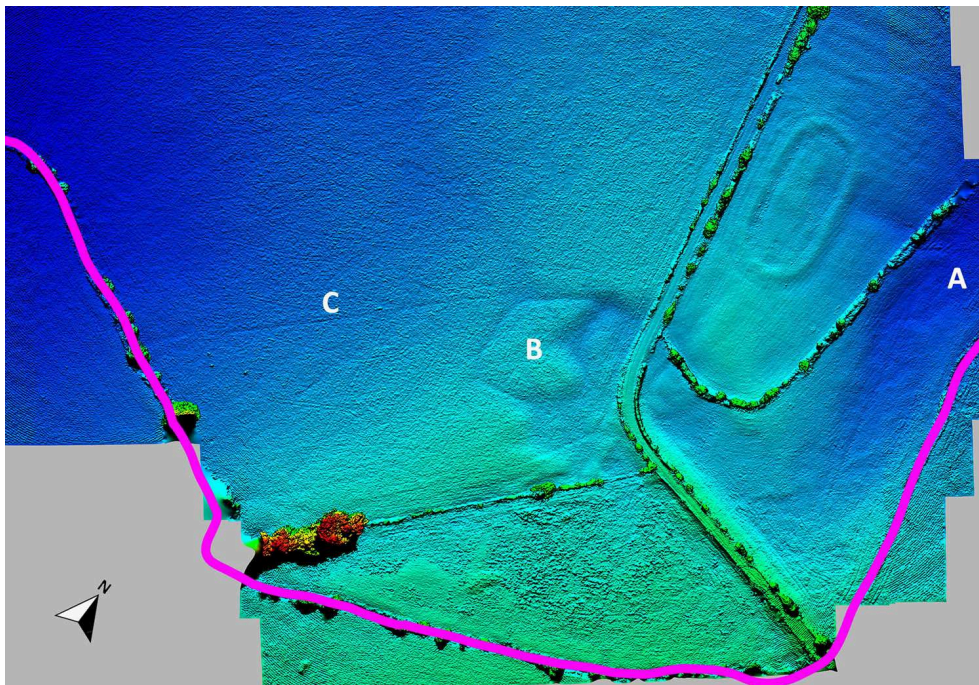
Organisme porteur de l'opération : Centre de recherches archéologiques de Haute-Normandie

- 1 Le but de ce travail est d'élaborer de nouveaux éléments de réflexions, notamment cartographiques, pour appréhender les sites de production de fer utilisant la technologie du haut-fourneau, de la fin du Moyen Âge et du début de l'époque Moderne. Le pays de Bray est une particularité géologique bordée par des escarpements constituant de 60 à 150 m de dénivellation. On trouve dans cette boutonnière des formations ferrugineuses qui ne se rencontrent pas sur le plateau crétacé et qui ont permis le développement d'une industrie du fer dès l'époque protohistorique. Le fond du pays de Bray est particulièrement argileux et imperméable. Il existe un important chevelu de ruisselets qui donnent naissance à trois rivières, l'Epte, l'Andelle et la Béthune, sur lesquelles de nombreux moulins ont été implantés et, à partir de la fin du xv^e s., des usines à fer. Cette zone géographique n'a été que très peu touchée par l'industrialisation et beaucoup d'endroits conservent encore les traces fossilisées des activités anciennes. Notre objectif est de réaliser des MNT sur des secteurs avec un potentiel, pour tenter de retrouver les réservoirs alimentant les roues des moulins. Nous envisageons également de pouvoir détecter des vestiges des aménagements hydrauliques.
- 2 Ce travail se déroule en plusieurs étapes. La première phase consiste en un dépouillement aux Archives départementales de Seine-Maritime des sources sur le sujet. Les diverses informations concernant des moulins sont ensuite reportées sur une carte en tentant de les positionner sur les lieux les plus vraisemblables pour une

installation. Une fois qu'une zone potentielle est clairement circonscrite, le relevé avec le drone peut être lancé. Sur le terrain, des cibles sont placées en divers endroits de la surface investiguée. Elles sont géoréférencées à l'aide d'une antenne GNSS-RTK. Lors de la mission, la machine doit impérativement les survoler, pour qu'elles soient visibles sur les clichés, puis sur l'orthophotoplan final. Les coordonnées des cibles sont utilisées pour redresser ce dernier, qui peut ainsi être employé dans un SIG.

- 3 Un MNT de 90 ha a été réalisé au sud de Forges-les-Eaux, avec une modification des fausses couleurs pour faire ressortir l'information (fig. 1). En partant de l'amont, une première anomalie est repérée (en A), qui pourrait correspondre à un réservoir qui aurait alimenté un possible site localisé en contrebas de la chaussée. On distingue une organisation atypique trapézoïdale (en B), correspondant peut-être à l'emplacement d'anciens bâtiments et du moulin. On discerne également (en C) un trait longeant la structure et filant rejoindre la rivière de façon rectiligne. Cet aménagement pourrait correspondre à une vanne de décharge, un système évacuant le trop-plein du réservoir.
- 4 Cette recherche sur l'hydraulique liée à la métallurgie en pays de Bray porte sur quatre sites. Le traitement des données est en cours.

Fig. 1 – Zoom du MNT de 90 ha réalisé au sud de Forges-les-Eaux



DAO : C. Colliou (Métascan).

INDEX

lieux <https://ark.frantiq.fr/ark:/26678/pcrtSEeAipsBlD>, <https://ark.frantiq.fr/ark:/26678/pcrt85PmfXV4X4>, <https://ark.frantiq.fr/ark:/26678/pcrt8MDUnF2rXa>, <https://ark.frantiq.fr/ark:/26678/pcrtPaxKQWHl6J>

chronologie <https://ark.frantiq.fr/ark:/26678/pcrtAQyKm9qosx>, <https://ark.frantiq.fr/ark:/26678/pcrtPSEEZSBEJp>

nature <https://ark.frantiq.fr/ark:/26678/crtcYIBmBIBPH>

Année de l'opération : 2018

AUTEURS

CHRISTOPHE COLLIU

CRAHN, Métascan

PATRICK SOREL

CRAHN, Commission départementale des Antiquités de la Seine-Maritime