



ADLFI. Archéologie de la France - Informations

une revue Gallia
Normandie | 2012

Alizay, Igoville – Le Fort (tranche 3 nord)

Opération préventive de diagnostic (2012)

Cyril Marcigny, Sylvain Mazet, Bruno Aubry et Vincent Carpentier



Édition électronique

URL : <https://journals.openedition.org/adlfi/77163>

ISSN : 2114-0502

Éditeur

Ministère de la Culture

Référence électronique

Cyril Marcigny, Sylvain Mazet, Bruno Aubry et Vincent Carpentier, « Alizay, Igoville – Le Fort (tranche 3 nord) » [notice archéologique], *ADLFI. Archéologie de la France - Informations* [En ligne], Normandie, mis en ligne le 10 juin 2021, consulté le 10 juin 2021. URL : <http://journals.openedition.org/adlfi/77163>

Ce document a été généré automatiquement le 10 juin 2021.

© ministère de la Culture et de la Communication, CNRS

Alizay, Igoville – Le Fort (tranche 3 nord)

Opération préventive de diagnostic (2012)

Cyril Marcigny, Sylvain Mazet, Bruno Aubry et Vincent Carpentier

NOTE DE L'ÉDITEUR

Organisme porteur de l'opération : Inrap

- 1 La poursuite des fouilles sur les communes d'Alizay et Igoville a permis d'étudier, sur cette portion de la Seine, les dynamiques de comblement de la vallée et le rythme des occupations humaines sur un peu moins de 5 ha. Ces résultats viennent compléter les travaux présentés dans le cadre du *Bilan scientifique 2011* (2013, p. 19-21).
- 2 Cette année, les fouilles ont principalement porté sur la lecture des dynamiques sédimentaires et des restitutions paléoenvironnementales afférentes dans un secteur parcouru par de nombreux talwegs et bordé au sud par la montille déjà reconnue lors des opérations archéologiques précédentes. Le schéma chronostratigraphique proposé permet une reconstitution fidèle des différents environnements du Paléolithique à nos jours, en proposant pour chaque phase, et grâce à une lecture multi proxy associant les travaux palynologiques, malacologiques, géomorphologiques et archéologiques entre autres, une modélisation de la topographie, des espaces végétaux et des flux hydriques de la vallée ; la restitution des hydrosystèmes étant une des composantes et un des angles de lecture des anthroposystèmes, étudiés ici sur la longue durée.
- 3 Nous retrouvons sur cette portion de la vallée les mêmes occupations que celles observées l'année précédente. La montille est occupée dès le Mésolithique moyen, puis au Néolithique moyen II et au Néolithique final. Les zones de talwegs seront quant à elles fréquentées au cours du Néolithique moyen I, puis seront le siège d'activités spécifiques (nombreux foyers en bordure des zones humides) au cours du Néolithique moyen II. Le fond du talweg qui borde la montille au sud est aménagé au cours du Néolithique final avec l'installation d'un gué qui sera probablement au cours du IIIe

millénaire le lieu d'une rixe entre groupes humains comme semble l'attester la forte densité de balles de fronde de forme ogivale découvertes de chaque côté du passage.

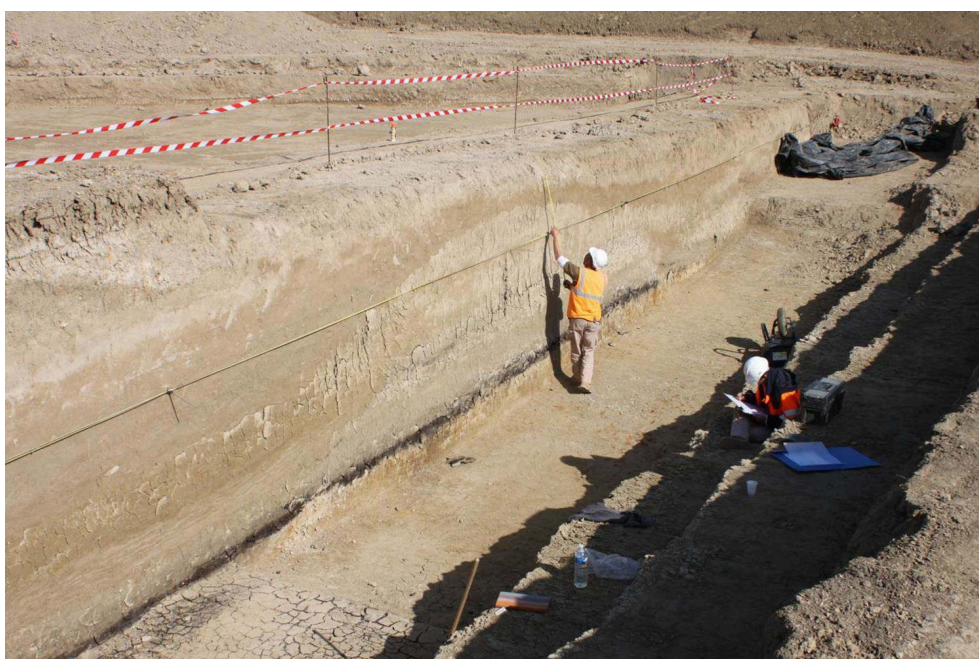
- 4 Les fouilles de 2012 ont surtout été l'occasion de rouvrir un dossier clos depuis les années 1980 : celui du « fort » et du pont carolingien d'Igoville, construit dans les années 862-873 sur ordre de Charles le Chauve dans le but de contrer les raids vikings sur Chartres et Paris. Ce *castrum* avait déjà donné lieu à une série de sondages d'ampleur limitée au tout début des années 1970, sous la conduite de l'archéologue anglais Brian Dearden. À cette occasion, le rempart de la fortification avait été en partie identifié, de même qu'un poutrage calciné formant l'ossature de l'un des talus le ceinturant. Les dates radiocarbone obtenues sur ces poutres avaient confirmé l'attribution de la fortification au IX^e s.
- 5 Une partie de cette enceinte quadrangulaire, située dans l'emprise des fouilles, a pu être entièrement dégagée et étudiée. Il s'agit de l'angle nord-est du *castrum* carolingien. Trois puissants retranchements, sous la forme de fossés concentriques larges de 15 à 20 m pour une profondeur comprise entre 4 et 5 m, ont été mis au jour. Chacun des trois fossés est bordé d'un talus de terre, encore partiellement conservé. L'un d'entre eux, identifié par Brian Dearden, est renforcé d'un poutrage de chêne. Le comblement de ces fossés a livré un mobilier abondant, essentiellement métallique, dont les datations s'échelonnent du IX^e au XV^e s. (monnaies, armement, boucles diverses, méreaux, etc.). La série atteste les phases successives d'occupation militaire de la forteresse, dans la seconde moitié du IX^e s., aux XII^e-XIII^e puis aux XIV^e-XV^e s.
- 6 Plusieurs grands fours culinaires ainsi que quelques ensembles de trous de poteaux ont également été mis au jour à l'extérieur de l'enceinte et datés du IX^e s.
- 7 À proximité de ces fours, un petit groupe funéraire comprenant trois sépultures a été étudié et daté par radiocarbone de la même époque. Il s'agit d'inhumations individuelles, n'ayant subi aucun recouplement, et toutes orientées ouest/est, la tête se situant à l'ouest. L'étude en cours a d'ores et déjà révélé que les corps présentent divers stigmates d'usure squelettique liés à des travaux de force et à des conditions de vie pénibles. Dès lors, il pourrait s'agir d'une population de basse condition affectée aux travaux de mise en défense du site, hypothèse qui recoupe certaines informations produites dans les sources écrites : capitulaires de Charles le Chauve, dont l'édit de Pîtres de 864, ou Annales de saint Bertin. La confrontation des données archéologiques et de ces archives est en cours.
- 8 Les fouilles devraient se poursuivre ultérieurement permettant de compléter les restitutions proposées jusqu'à présent.

Fig. 1 – Passage à gué daté du Néolithique final



Cliché : C. Marcigny (Inrap).

Fig. 2 – Les deux retranchements externes du « fort » avec le rempart encore partiellement conservé



Cliché : C. Marcigny (Inrap).

INDEX

Année de l'opération : 2012

chronologie <https://ark.frantiq.fr/ark:/26678/pcrtwpx5MU2hlw>, <https://ark.frantiq.fr/ark:/26678/pcrtNs85SfBRuH>, <https://ark.frantiq.fr/ark:/26678/pcrtH8P95EucZz>, <https://ark.frantiq.fr/ark:/26678/pcrtHlenwSnkDM>, <https://ark.frantiq.fr/ark:/26678/pcrtGTWPtWn8qu>, <https://ark.frantiq.fr/ark:/26678/pcrtAQyKm9qosx>

nature <https://ark.frantiq.fr/ark:/26678/pcrtWWQS75V5Bc>

lieux <https://ark.frantiq.fr/ark:/26678/pcrtSEeAipsBLD>, <https://ark.frantiq.fr/ark:/26678/pcrt85PmfXV4X4>, <https://ark.frantiq.fr/ark:/26678/pcrtPgU6mlg1dt>, <https://ark.frantiq.fr/ark:/26678/pcrtklPfZxcy5b>, <https://ark.frantiq.fr/ark:/26678/pcrtlPFz7Ao1P5>

AUTEURS

CYRIL MARCIGNY

Inrap

SYLVAIN MAZET

Inrap

BRUNO AUBRY

Inrap

VINCENT CARPENTIER

Inrap