



## กฎกระทรวง

ให้ใช้บังคับผังเมืองรวมเมืองพัทลุง

พ.ศ. ๒๕๕๕

อาศัยอำนาจตามความในมาตรา ๕ แห่งพระราชบัญญัติการผังเมือง พ.ศ. ๒๕๑๘ และมาตรา ๒๖ วรรคหนึ่ง แห่งพระราชบัญญัติการผังเมือง พ.ศ. ๒๕๑๘ ซึ่งแก้ไขเพิ่มเติมโดยพระราชบัญญัติการผังเมือง (ฉบับที่ ๓) พ.ศ. ๒๕๓๕ อันเป็นกฎหมายที่มีบทบัญญัติบางประการเกี่ยวกับการจำกัดสิทธิและเสรีภาพของบุคคล ซึ่งมาตรา ๒๘ ประกอบกับมาตรา ๓๕ มาตรา ๓๖ มาตรา ๔๘ มาตรา ๔๙ และมาตรา ๕๐ ของรัฐธรรมนูญแห่งราชอาณาจักรไทย บัญญัติให้กระทำได้โดยอาศัยอำนาจตามบทบัญญัติแห่งกฎหมาย รัฐมนตรีว่าการกระทรวงมหาดไทยออกกฎกระทรวงไว้ดังต่อไปนี้

ข้อ ๑ กฎกระทรวงนี้ให้ใช้บังคับได้มีกำหนดห้าปี

ข้อ ๒ ให้ใช้บังคับผังเมืองรวม ในท้องที่ตำบลคูหาสวรรค์ ตำบลพญาขัน ตำบลลำปำ ตำบลเขาเจ็ยก ตำบลควนมะพร้าว ตำบลตำนาน และตำบลท่ามิหรำ อำเภอเมืองพัทลุง จังหวัดพัทลุง ภายในแนวเขตตามแผนที่ท้ายกฎกระทรวงนี้

ข้อ ๓ การวางและจัดทำผังเมืองรวมตามกฎกระทรวงนี้ มีวัตถุประสงค์เพื่อใช้เป็นแนวทางในการพัฒนาและการดำรงรักษาเมืองและบริเวณที่เกี่ยวข้องหรือชนบท ในด้านการใช้ประโยชน์ในทรัพย์สิน การคมนาคมและการขนส่ง การสาธารณูปโภค บริการสาธารณะ และสภาพแวดล้อมในบริเวณแนวเขตตามข้อ ๒ ให้สอดคล้องกับการพัฒนาลุ่มน้ำทะเลสาบสงขลาและการพัฒนาระบบเศรษฐกิจและสังคมของประเทศตามแผนพัฒนาเศรษฐกิจและสังคมแห่งชาติ

ข้อ ๔ ผังเมืองรวมตามกฎกระทรวงนี้ มีนโยบายและมาตรการเพื่อจัดระบบการใช้ประโยชน์ที่ดิน โครงข่ายคมนาคมขนส่งและบริการสาธารณะให้มีประสิทธิภาพ สามารถรองรับและ

สอดคล้องกับการขยายตัวของชุมชนในอนาคต รวมทั้งส่งเสริมและพัฒนาเศรษฐกิจโดยมีสาระสำคัญดังต่อไปนี้

(๑) ส่งเสริมและพัฒนาชุมชนเมืองให้เป็นศูนย์กลางการบริหารและการปกครองของจังหวัดพัทลุง

(๒) ส่งเสริมและพัฒนาด้านที่อยู่อาศัยและพาณิชยกรรมให้สอดคล้องกับการขยายตัวของชุมชนและระบบเศรษฐกิจ

(๓) ส่งเสริมและพัฒนาการบริการทางสังคม การสาธารณสุขปโภคและสาธารณสุขการให้เพียงพอและได้มาตรฐาน

(๔) อนุรักษ์ศิลปวัฒนธรรมและโบราณสถานซึ่งมีคุณค่าทางศิลปกรรม สถาปัตยกรรม และประวัติศาสตร์

(๕) อนุรักษ์ทรัพยากรธรรมชาติและสิ่งแวดล้อม

ข้อ ๕ การใช้ประโยชน์ที่ดินภายในเขตผังเมืองรวม ให้เป็นไปตามแผนผังกำหนดการใช้ประโยชน์ที่ดินตามที่ได้จำแนกประเภท แผนผังแสดงโครงการคมนาคมและขนส่ง และรายการประกอบแผนผังท้ายกฎกระทรวงนี้

ข้อ ๖ การใช้ประโยชน์ที่ดินตามแผนผังกำหนดการใช้ประโยชน์ที่ดินตามที่ได้จำแนกประเภทท้ายกฎกระทรวงนี้ ให้เป็นไปดังต่อไปนี้

(๑) ที่ดินในบริเวณหมายเลข ๑.๑ ถึงหมายเลข ๑.๒๕ ที่กำหนดไว้เป็นสีเหลือง ให้เป็นที่ดินประเภทที่อยู่อาศัยหนาแน่นน้อย

(๒) ที่ดินในบริเวณหมายเลข ๒.๑ ถึงหมายเลข ๒.๑๕ ที่กำหนดไว้เป็นสีส้ม ให้เป็นที่ดินประเภทที่อยู่อาศัยหนาแน่นปานกลาง

(๓) ที่ดินในบริเวณหมายเลข ๓.๑ ถึงหมายเลข ๓.๖ ที่กำหนดไว้เป็นสีแดง ให้เป็นที่ดินประเภทพาณิชยกรรมและที่อยู่อาศัยหนาแน่นมาก

(๔) ที่ดินในบริเวณหมายเลข ๔.๑ และหมายเลข ๔.๒ ที่กำหนดไว้เป็นสีม่วงอ่อน ให้เป็นที่ดินประเภทอุตสาหกรรมเฉพาะกิจ

(๕) ที่ดินในบริเวณหมายเลข ๕.๑ ถึงหมายเลข ๕.๑๒ ที่กำหนดไว้เป็นสีเขียว ให้เป็นที่ดินประเภทชนบทและเกษตรกรรม

(๖) ที่ดินในบริเวณหมายเลข ๖.๑ ถึงหมายเลข ๖.๘ ที่กำหนดไว้เป็นสีเขียวอ่อน ให้เป็นที่ดินประเภทที่โล่งเพื่อนันทนาการและการรักษาคุณภาพสิ่งแวดล้อม

(๗) ที่ดินในบริเวณหมายเลข ๗.๑ ถึงหมายเลข ๗.๑๖ ที่กำหนดไว้เป็นสีเขียวมะกอก ให้เป็นที่ดินประเภทสถาบันการศึกษา

(๘) ที่ดินในบริเวณหมายเลข ๘ ที่กำหนดไว้เป็นสีฟ้า ให้เป็นที่ดินประเภทที่โล่งเพื่อการรักษาคุณภาพสิ่งแวดล้อมและการประมง

(๙) ที่ดินในบริเวณหมายเลข ๙.๑ และหมายเลข ๙.๒ ที่กำหนดไว้เป็นสีน้ำตาลอ่อน ให้เป็นที่ดินประเภทอนุรักษ์เพื่อส่งเสริมเอกลักษณ์ศิลปวัฒนธรรมไทย

(๑๐) ที่ดินในบริเวณหมายเลข ๑๐.๑ ถึงหมายเลข ๑๐.๒๕ ที่กำหนดไว้เป็นสีเทาอ่อน ให้เป็นที่ดินประเภทสถาบันศาสนา

(๑๑) ที่ดินในบริเวณหมายเลข ๑๑.๑ ถึงหมายเลข ๑๑.๒๑ ที่กำหนดไว้เป็นสีน้ำเงิน ให้เป็นที่ดินประเภทสถาบันราชการ การสาธารณูปโภคและสาธารณูปการ

ข้อ ๗ ที่ดินประเภทที่อยู่อาศัยหนาแน่นน้อย ให้ใช้ประโยชน์ที่ดินเพื่อการอยู่อาศัย สถาบันราชการ การสาธารณูปโภคและสาธารณูปการเป็นส่วนใหญ่ สำหรับการใช้นประโยชน์ที่ดินเพื่อกิจการอื่น ให้ใช้ได้ไม่เกินร้อยละสิบของที่ดินประเภทนี้ในแต่ละบริเวณ

ที่ดินประเภทนี้ ห้ามใช้ประโยชน์ที่ดินเพื่อกิจการตามที่กำหนด ดังต่อไปนี้

(๑) โรงงานทุกจำพวกตามกฎหมายว่าด้วยโรงงาน เว้นแต่โรงงานตามประเภท ชนิด และจำพวกที่กำหนดให้ดำเนินการได้ตามบัญชีท้ายกฎกระทรวงนี้ และโรงงานบำบัดน้ำเสียรวมของชุมชน

(๒) สถานที่บรรจุก๊าซ สถานที่เก็บก๊าซ และห้องบรรจุก๊าซตามกฎหมายว่าด้วยการบรรจุก๊าซปิโตรเลียมเหลว แต่ไม่หมายความรวมถึงสถานีบริการ ร้านจำหน่ายก๊าซ สถานที่ใช้ก๊าซและสถานที่จำหน่ายอาหารที่ใช้ก๊าซ

(๓) สถานที่ที่ใช้ในการเก็บน้ำมันเชื้อเพลิงเพื่อจำหน่ายที่ต้องขออนุญาตตามกฎหมายว่าด้วยการควบคุมน้ำมันเชื้อเพลิง เว้นแต่เป็นสถานีบริการน้ำมันเชื้อเพลิง

(๔) เลี้ยงม้า โค กระบือ สุกร แพะ แกะ ห่าน เป็ด ไก่ ภูเขา ภูเขา หรือสัตว์ป่าตามกฎหมายว่าด้วยการสงวนและคุ้มครองสัตว์ป่าเพื่อการค้า

(๕) สุสานและฌาปนสถานตามกฎหมายว่าด้วยสุสานและฌาปนสถาน

(๖) สถานบริการตามกฎหมายว่าด้วยสถานบริการ

- (๙) การประกอบพาณิชยกรรมประเภทอาคารขนาดใหญ่
- (๑๐) สวนสนุก
- (๑๑) สนามแข่งรถ
- (๑๒) สนามแข่งม้า
- (๑๓) กำจัดมูลฝอย
- (๑๔) ซ็อบบี้หรือเก็บเศษวัสดุ

การใช้ประโยชน์ที่ดินริมฝั่งลำคลอง ลำราง หรือแหล่งน้ำสาธารณะ ให้มีที่ว่างตามแนวขนานริมฝั่งตามสภาพธรรมชาติของลำคลอง ลำราง หรือแหล่งน้ำสาธารณะไม่น้อยกว่า ๖ เมตร เว้นแต่เป็นการก่อสร้างเพื่อการคมนาคมทางน้ำหรือการสาธารณูปโภค

ข้อ ๘ ที่ดินประเภทที่อยู่อาศัยหนาแน่นปานกลาง ให้ใช้ประโยชน์ที่ดินเพื่อการอยู่อาศัย สถาบันราชการ การสาธารณูปโภคและสาธารณูปการเป็นส่วนใหญ่ สำหรับการ ใช้ประโยชน์ที่ดินเพื่อกิจการอื่น ให้ใช้ได้ไม่เกินร้อยละสิบของที่ดินประเภทนี้ในแต่ละบริเวณ

ที่ดินประเภทนี้ ห้ามใช้ประโยชน์ที่ดินเพื่อกิจการตามที่กำหนด ดังต่อไปนี้

(๑) โรงงานทุกจำพวกตามกฎหมายว่าด้วยโรงงาน เว้นแต่โรงงานตามประเภท ชนิด และจำพวกที่กำหนดให้ดำเนินการได้ตามบัญชีท้ายกฎกระทรวงนี้ และโรงงานบำบัดน้ำเสียรวมของชุมชน

(๒) สถานที่บรรจุก๊าซ สถานที่เก็บก๊าซ และห้องบรรจุก๊าซตามกฎหมายว่าด้วยการบรรจุก๊าซปิโตรเลียมเหลว แต่ไม่หมายความรวมถึงสถานีบริการ ร้านจำหน่ายก๊าซ สถานที่ใช้ก๊าซและสถานที่จำหน่ายอาหารที่ใช้ก๊าซ

(๓) สถานที่ที่ใช้ในการเก็บน้ำมันเชื้อเพลิงเพื่อจำหน่ายที่ต้องขออนุญาตตามกฎหมายว่าด้วยการควบคุมน้ำมันเชื้อเพลิง เว้นแต่เป็นสถานีบริการน้ำมันเชื้อเพลิง

(๔) เลี้ยงม้า โค กระบือ สุกร แพะ แกะ ห่าน เป็ด ไก่ ภู จระเข้ หรือสัตว์ป่าตามกฎหมายว่าด้วยการสงวนและคุ้มครองสัตว์ป่าเพื่อการค้า

(๕) สุสานและฌาปนสถานตามกฎหมายว่าด้วยสุสานและฌาปนสถาน

(๖) สถานบริการตามกฎหมายว่าด้วยสถานบริการ

(๗) การประกอบพาณิชยกรรมประเภทอาคารขนาดใหญ่

- (๘) โรงฆ่าสัตว์
- (๙) ไซโลเก็บผลิตผลทางการเกษตร
- (๑๐) สวนสนุก
- (๑๑) สนามแข่งรถ
- (๑๒) สนามแข่งม้า
- (๑๓) กำจัดมูลฝอย
- (๑๔) ซ็อบบ์หรือเก็บเศษวัสดุ

การใช้ประโยชน์ที่ดินริมฝั่งลำคลอง ลำราง หรือแหล่งน้ำสาธารณะ ให้มีที่ว่างตามแนวขนานริมฝั่งตามสภาพธรรมชาติของลำคลอง ลำราง หรือแหล่งน้ำสาธารณะไม่น้อยกว่า ๖ เมตร เว้นแต่เป็นการก่อสร้างเพื่อการคมนาคมทางน้ำหรือการสาธารณูปโภค

ข้อ ๕ ที่ดินประเภทพาณิชยกรรมและที่อยู่อาศัยหนาแน่นมาก ให้ใช้ประโยชน์ที่ดินเพื่อพาณิชยกรรม การอยู่อาศัย สถาบันราชการ การสาธารณูปโภคและสาธารณูปการเป็นส่วนใหญ่ สำหรับการ ใช้ประโยชน์ที่ดินเพื่อกิจการอื่น ให้ใช้ได้ไม่เกินร้อยละสิบของที่ดินประเภทนี้ในแต่ละบริเวณ

ที่ดินประเภทนี้ ห้ามใช้ประโยชน์ที่ดินเพื่อกิจการตามที่กำหนด ดังต่อไปนี้

(๑) โรงงานทุกจำพวกตามกฎหมายว่าด้วยโรงงาน เว้นแต่โรงงานตามประเภท ชนิด และจำพวกที่กำหนดให้ดำเนินการได้ตามบัญชีท้ายกฎกระทรวงนี้ และโรงงานบำบัดน้ำเสียรวมของชุมชน

(๒) สถานที่บรรจุก๊าซ สถานที่เก็บก๊าซ และห้องบรรจุก๊าซตามกฎหมายว่าด้วยการบรรจุก๊าซปิโตรเลียมเหลว แต่ไม่หมายความรวมถึงร้านจำหน่ายก๊าซ สถานที่ใช้ก๊าซ และสถานที่จำหน่ายอาหารที่ใช้ก๊าซ

(๓) สถานที่ที่ใช้ในการเก็บน้ำมันเชื้อเพลิงเพื่อจำหน่ายที่ต้องขออนุญาตตามกฎหมายว่าด้วยการควบคุมน้ำมันเชื้อเพลิง เว้นแต่เป็นสถานีบริการน้ำมันเชื้อเพลิง

(๔) เลี้ยงม้า โค กระบือ สุกร แพะ แกะ ห่าน เป็ด ไก่ ภู จระเข้ หรือสัตว์ป่าตามกฎหมายว่าด้วยการสงวนและคุ้มครองสัตว์ป่า เพื่อการค้า

- (๕) สุสานและฌาปนสถานตามกฎหมายว่าด้วยสุสานและฌาปนสถาน
- (๖) การประกอบพาณิชยกรรมประเภทอาคารขนาดใหญ่
- (๗) โรงฆ่าสัตว์
- (๘) ไซโลเก็บผลิตผลทางการเกษตร

(๕) กำจัดมูลฝอย

(๑๐) ซื่อขายหรือเก็บเศษวัสดุ

การใช้ประโยชน์ที่ดินริมฝั่งลำคลอง ลำราง หรือแหล่งน้ำสาธารณะ ให้มีที่ว่างตามแนวขนานริมฝั่งตามสภาพธรรมชาติของลำคลอง ลำราง หรือแหล่งน้ำสาธารณะไม่น้อยกว่า ๖ เมตร เว้นแต่เป็นการก่อสร้างเพื่อการคมนาคมทางน้ำหรือการสาธารณูปโภค

ข้อ ๑๐ ที่ดินประเภทอุตสาหกรรมเฉพาะกิจ ให้ใช้ประโยชน์ที่ดินเพื่ออุตสาหกรรมที่ประกอบกิจการในลักษณะโรงงานตามกฎหมายว่าด้วยโรงงานตามประเภท ชนิด และจำพวกที่กำหนดให้ดำเนินการได้ตามบัญชีท้ายกฎกระทรวงนี้ โรงงานบำบัดน้ำเสียรวมของชุมชน คลังสินค้า สถาบันราชการ การสาธารณูปโภคและสาธารณูปการเป็นส่วนใหญ่ สำหรับการ ใช้ประโยชน์ที่ดินเพื่อกิจการอื่น ให้ใช้ได้ไม่เกินร้อยละสิบของที่ดินประเภทนี้ในแต่ละบริเวณ

ที่ดินประเภทนี้ ห้ามใช้ประโยชน์ที่ดินเพื่อกิจการตามที่กำหนด ดังต่อไปนี้

(๑) โรงงานทุกจำพวกตามกฎหมายว่าด้วยโรงงาน เว้นแต่โรงงานตามประเภท ชนิด และจำพวกที่กำหนดให้ดำเนินการได้ตามบัญชีท้ายกฎกระทรวงนี้ และโรงงานบำบัดน้ำเสียรวมของชุมชน

(๒) เลี้ยงม้า โค กระบือ สุกร แพะ แกะ ห่าน เป็ด ไก่ ฝูง จระเข้ หรือสัตว์ป่าตามกฎหมายว่าด้วยการสงวนและคุ้มครองสัตว์ป่า เพื่อการค้า

(๓) สุสานและฌาปนสถานตามกฎหมายว่าด้วยสุสานและฌาปนสถาน

(๔) โรงแรมตามกฎหมายว่าด้วยโรงแรม

(๕) สถานบริการตามกฎหมายว่าด้วยสถานบริการ

(๖) จัดสรรที่ดินเพื่อประกอบพาณิชย์กรรม

(๗) จัดสรรที่ดินเพื่อการอยู่อาศัย

(๘) สถานสงเคราะห์หรือรับเลี้ยงเด็ก

(๙) สถานสงเคราะห์หรือรับเลี้ยงคนชรา

(๑๐) สถานสงเคราะห์หรือรับเลี้ยงคนพิการ

(๑๑) สถาบันการศึกษาหรือโรงเรียน

(๑๒) โรงพยาบาล

การใช้ประโยชน์ที่ดินริมฝั่งคลองเขาเจ็ยกและคลองทุ่งใหม่ ให้มีที่ว่างตามแนวนานริมฝั่งตามสภาพธรรมชาติของคลองเขาเจ็ยกและคลองทุ่งใหม่ไม่น้อยกว่า ๖ เมตร เว้นแต่เป็นการก่อสร้างเพื่อการคมนาคมทางน้ำหรือการสาธารณสุขโลก

ข้อ ๑๑ ที่ดินประเภทชนบทและเกษตรกรรม ให้ใช้ประโยชน์ที่ดินเพื่อเกษตรกรรมหรือเกี่ยวข้องกับเกษตรกรรม สถาบันราชการ การสาธารณสุขโลกและสาธารณสุขการเป็นส่วนใหญ่ สำหรับการ ใช้ประโยชน์ที่ดินเพื่อกิจการอื่น ให้ใช้ได้ไม่เกินร้อยละสิบของที่ดินประเภทนี้ในแต่ละบริเวณ

ที่ดินประเภทนี้ ห้ามใช้ประโยชน์ที่ดินเพื่อกิจการตามที่กำหนด ดังต่อไปนี้

(๑) โรงงานทุกจำพวกตามกฎหมายว่าด้วยโรงงาน เว้นแต่โรงงานตามประเภท ชนิด และจำพวกที่กำหนดให้ดำเนินการได้ตามบัญชีท้ายกฎกระทรวงนี้ และโรงงานบำบัดน้ำเสียรวมของชุมชน

(๒) สถานที่บรรจุก๊าซและสถานที่เก็บก๊าซตามกฎหมายว่าด้วยการบรรจุก๊าซปิโตรเลียมเหลว แต่ไม่หมายความรวมถึงสถานีบริการ ร้านจำหน่ายก๊าซ สถานที่ใช้ก๊าซ และสถานที่จำหน่ายอาหารที่ใช้ก๊าซ

(๓) สถานที่ที่ใช้ในการเก็บน้ำมันเชื้อเพลิงเพื่อจำหน่ายที่ต้องขออนุญาตตามกฎหมายว่าด้วยการควบคุมน้ำมันเชื้อเพลิง เว้นแต่เป็นสถานีบริการน้ำมันเชื้อเพลิง

(๔) โรงแรมตามกฎหมายว่าด้วยโรงแรม ยกเว้นบริเวณหมายเลข ๕.๗

(๕) สถานบริการตามกฎหมายว่าด้วยสถานบริการ

(๖) จัดสรรที่ดินเพื่อประกอบอุตสาหกรรม

(๗) จัดสรรที่ดินเพื่อประกอบพาณิชยกรรม เว้นแต่เป็นส่วนหนึ่งของการจัดสรรที่ดินเพื่อการอยู่อาศัย และมีพื้นที่ไม่เกินร้อยละห้าของพื้นที่โครงการทั้งหมด

(๘) การอยู่อาศัยหรือประกอบพาณิชยกรรมประเภทอาคารขนาดใหญ่

(๙) การอยู่อาศัยหรือประกอบพาณิชยกรรมประเภทห้องแถว ตึกแถว หรือบ้านแถว เว้นแต่เป็นการดำเนินการในโครงการจัดสรรที่ดินเพื่อการอยู่อาศัย และมีพื้นที่ไม่เกินร้อยละห้าของพื้นที่โครงการทั้งหมด

(๑๐) การอยู่อาศัยประเภทห้องชุด อาคารชุด หรือหอพัก

ในกรณีที่การใช้ประโยชน์ที่ดินเพื่อการจัดสรรที่ดินเพื่อประกอบพาณิชยกรรมตาม (๗) และเพื่อการอยู่อาศัยหรือประกอบพาณิชยกรรมประเภทห้องแถว ตึกแถว หรือบ้านแถวตาม (๙)

ดำเนินการในโครงการจัดสรรที่ดินเดียวกัน ให้ใช้ประโยชน์ที่ดินเพื่อกิจการดังกล่าวรวมกันไม่เกิน ร้อยละห้าของพื้นที่โครงการทั้งหมด

การใช้ประโยชน์ที่ดินประเภทนี้ไม่ว่าเพื่อกิจการใด ๆ ให้เป็นไปตามมาตรการดังต่อไปนี้

(๑) ให้มีที่ว่างตามแนวนานริมเขตทางหลวงแผ่นดินหมายเลข ๔ (ถนนเพชรเกษม) ทางหลวงแผ่นดินหมายเลข ๔๑ สายชุมพร - พัทลุง ถนน อบจ. พท. บ้านแร่ - ทะเลสาบ และถนน อกัยบริรักษ์เฉพาะส่วนที่กรมทางหลวงเป็นผู้ดำเนินการก่อสร้าง ไม่น้อยกว่า ๖ เมตร

(๒) ให้มีที่ว่างตามแนวนานริมฝั่งตามสภาพธรรมชาติของลำคลอง ลำราง หรือแหล่งน้ำสาธารณะ ไม่น้อยกว่า ๖ เมตร เว้นแต่เป็นการก่อสร้างเพื่อการคมนาคมทางน้ำหรือการสาธารณูปโภค

(๓) ให้มีที่ว่างตามแนวนานริมฝั่งตามสภาพธรรมชาติของทะเลสาบสงขลาไม่น้อยกว่า ๑๕ เมตร เว้นแต่เป็นการก่อสร้างเพื่อการคมนาคมทางน้ำหรือการสาธารณูปโภคซึ่งมีความสูงไม่เกิน ๕ เมตร

ข้อ ๑๒ ที่ดินประเภทที่โล่งเพื่อนันทนาการและการรักษาคุณภาพสิ่งแวดล้อมเฉพาะที่ดิน ซึ่งเป็นของรัฐ ให้ใช้ประโยชน์ที่ดินเพื่อนันทนาการหรือเกี่ยวข้องกับนันทนาการ การรักษาคุณภาพ สิ่งแวดล้อม หรือสาธารณประโยชน์เท่านั้น และห้ามใช้ประโยชน์ที่ดินเพื่อกิจการโรงงานบำบัดน้ำเสียรวม และกำจัดมูลฝอย

ที่ดินประเภทนี้ซึ่งเอกชนเป็นเจ้าของหรือผู้ครอบครองโดยชอบด้วยกฎหมายให้ใช้ประโยชน์ที่ดิน เพื่อนันทนาการหรือเกี่ยวข้องกับนันทนาการ การรักษาคุณภาพสิ่งแวดล้อม การอยู่อาศัย เกษตรกรรม หรือเกี่ยวข้องกับเกษตรกรรม การสาธารณูปโภคและสาธารณูปการหรือสาธารณประโยชน์เท่านั้น และห้ามใช้ประโยชน์ที่ดินเพื่อกิจการตามที่กำหนด ดังต่อไปนี้

(๑) โรงงานบำบัดน้ำเสียรวม

(๒) เลี้ยงม้า โค กระบือ สุกร แพะ แกะ ห่าน เป็ด ไก่ ภูเขา หรือสัตว์ป่าตามกฎหมาย ว่าด้วยการสงวนและคุ้มครองสัตว์ป่า เพื่อการค้า

(๓) สถานบริการตามกฎหมายว่าด้วยสถานบริการ

(๔) จัดสรรที่ดินเพื่อการอยู่อาศัย

(๕) การอยู่อาศัยประเภทอาคารขนาดใหญ่

(๖) การอยู่อาศัยประเภทห้องแถว ตึกแถว หรือบ้านแถว

(๗) การอยู่อาศัยประเภทห้องชุด อาคารชุด หรือหอพัก



## (๘) กำจัดมูลฝอย

การใช้ประโยชน์ที่ดินริมฝั่งทะเลสาบสงขลา ให้มีที่ว่างตามแนวนานริมฝั่งตามสภาพธรรมชาติของทะเลสาบสงขลาไม่น้อยกว่า ๑๕ เมตร เว้นแต่เป็นการก่อสร้างเพื่อการคมนาคมทางน้ำหรือการสาธารณูปโภคซึ่งมีความสูงไม่เกิน ๘ เมตร

ข้อ ๑๓ ที่ดินประเภทสถาบันการศึกษา ให้ใช้ประโยชน์ที่ดินเพื่อการศึกษาหรือเกี่ยวข้องกับการศึกษา สถาบันราชการ หรือสาธารณประโยชน์เท่านั้น

ข้อ ๑๔ ที่ดินประเภทที่โล่งเพื่อการรักษาคุณภาพสิ่งแวดล้อมและการประมงให้ใช้ประโยชน์ที่ดินเพื่อการรักษาคุณภาพสิ่งแวดล้อม การท่องเที่ยวหรือเกี่ยวข้องกับการท่องเที่ยว สถาบันราชการ การเพาะเลี้ยงสัตว์น้ำ การประมงชายฝั่ง หรือสาธารณประโยชน์เท่านั้น

ข้อ ๑๕ ที่ดินประเภทอนุรักษ์เพื่อส่งเสริมเอกลักษณ์ศิลปวัฒนธรรมไทย ให้ใช้ประโยชน์ที่ดินเพื่อส่งเสริมเอกลักษณ์ศิลปวัฒนธรรมและสถาปัตยกรรมท้องถิ่น การอนุรักษ์โบราณสถาน โบราณคดี ประวัติศาสตร์ตามกฎหมายว่าด้วยโบราณสถาน โบราณวัตถุ ศิลปวัตถุ และพิพิธภัณฑสถานแห่งชาติ หรือสาธารณประโยชน์เท่านั้น

ข้อ ๑๖ ที่ดินประเภทสถาบันศาสนา ให้ใช้ประโยชน์ที่ดินเพื่อศาสนาหรือเกี่ยวข้องกับการศาสนา การศึกษา สถาบันราชการ หรือสาธารณประโยชน์เท่านั้น

ข้อ ๑๗ ที่ดินประเภทสถาบันราชการ การสาธารณูปโภคและสาธารณูปการให้ใช้ประโยชน์ที่ดินเพื่อกิจการของรัฐ กิจการเกี่ยวกับการสาธารณูปโภคและสาธารณูปการ หรือสาธารณประโยชน์เท่านั้น

ข้อ ๑๘ ให้ผู้มีอำนาจหน้าที่ในการควบคุมการก่อสร้างอาคารหรือการประกอบกิจการในเขตผังเมืองรวมปฏิบัติการให้เป็นไปตามกฎกระทรวงนี้

ให้ไว้ ณ วันที่ ๑๓ กรกฎาคม พ.ศ. ๒๕๔๕

พลอากาศเอก คงศักดิ์ วันทนา

รัฐมนตรีว่าการกระทรวงมหาดไทย



| ลำดับที่ | ประเภทหรือชนิดของโรงงาน   | ที่ดินประเภท                        |   |   |                            |   |   |                         |   |   |                  |     |     |                    |     |   |
|----------|---|-------------------------------------|---|---|----------------------------|---|---|-------------------------|---|---|------------------|-----|-----|--------------------|-----|---|
|          |   | พาณิชยกรรมและที่อยู่อาศัยหนาแน่นมาก |   |   | ที่อยู่อาศัยหนาแน่นปานกลาง |   |   | ที่อยู่อาศัยหนาแน่นน้อย |   |   | ชนบทและเกษตรกรรม |     |     | อุตสาหกรรมเฉพาะกิจ |     |   |
|          |   | โรงงานจำพวกที่                      |   |   | โรงงานจำพวกที่             |   |   | โรงงานจำพวกที่          |   |   | โรงงานจำพวกที่   |     |     | โรงงานจำพวกที่     |     |   |
|          |   | 1                                   | 2 | 3 | 1                          | 2 | 3 | 1                       | 2 | 3 | 1                | 2   | 3   | 1                  | 2   | 3 |
| 10       | โรงงานประกอบกิจการเกี่ยวกับอาหารจากแป้ง อย่างใดอย่างหนึ่งหรือหลายอย่าง ดังต่อไปนี้  |                                     |   |   |                            |   |   |                         |   |   |                  |     |     |                    |     |   |
|          | (1) การทำขนมปังหรือขนมเค้ก  | ได้                                 |   |   | ได้                        |   |   | ได้                     |   |   | ได้              | ได้ |     | ได้                | ได้ |   |
|          | (2) การทำขนมปังกรอบหรือขนมอบแห้ง  | ได้                                 |   |   | ได้                        |   |   | ได้                     |   |   | ได้              | ได้ |     | ได้                | ได้ |   |
|          | (3) การทำผลิตภัณฑ์อาหารจากแป้งเป็นเส้น เม็ด หรือชิ้น  |                                     |   |   | ได้                        |   |   | ได้                     |   |   | ได้              | ได้ |     | ได้                | ได้ |   |
| 11       | โรงงานประกอบกิจการเกี่ยวกับน้ำตาลซึ่งทำจากอ้อย บีช หญ้าหวานหรือพืชอื่นที่ให้ความหวาน อย่างใดอย่างหนึ่งหรือหลายอย่าง ดังต่อไปนี้ |                                     |   |   |                            |   |   |                         |   |   |                  |     |     |                    |     |   |
|          | (7) การทำน้ำตาลจากน้ำหวานของต้นมะพร้าว ต้นตาลโตนด หรือพืชอื่น ๆ ซึ่งมีไซอ้อย  |                                     |   |   |                            |   |   | ได้                     |   |   | ได้              |     |     |                    |     |   |
| 12       | โรงงานประกอบกิจการเกี่ยวกับชา กาแฟ โกโก้ ช็อกโกแลต หรือขนมหวานอย่างใดอย่างหนึ่งหรือหลายอย่าง ดังต่อไปนี้                        |                                     |   |   |                            |   |   |                         |   |   |                  |     |     |                    |     |   |
|          | (6) การทำมะขามอัดเม็ด มะนาวอัดเม็ด หรือผลไม้อัดเม็ด   |                                     |   |   |                            |   |   |                         |   |   |                  |     |     | ได้                | ได้ |   |
|          | (7) การเชื่อมหรือแช่อิ่มผลไม้หรือเปลือกผลไม้ หรือการเคลือบผลไม้หรือเปลือกผลไม้ด้วยน้ำตาล  |                                     |   |   |                            |   |   |                         |   |   |                  |     |     | ได้                | ได้ |   |
|          | (8) การอบหรือคั่วถั่วหรือเมล็ดผลไม้ (Nuts) หรือการเคลือบถั่วหรือเมล็ดผลไม้ (Nuts) ด้วยน้ำตาล กาแฟ โกโก้ หรือช็อกโกแลต           |                                     |   |   |                            |   |   |                         |   |   |                  |     |     | ได้                | ได้ |   |
|          | (10) การทำลูกกวาดหรือทอฟฟี่   |                                     |   |   |                            |   |   |                         |   |   |                  |     |     | ได้                | ได้ |   |
|          | (11) การทำไอศกรีม   |                                     |   |   | ได้                        |   |   | ได้                     |   |   | ได้              | ได้ | ได้ | ได้                |     |   |
| 13       | โรงงานประกอบกิจการเกี่ยวกับเครื่องปรุงหรือเครื่องประกอบอาหารอย่างใดอย่างหนึ่งหรือหลายอย่าง ดังต่อไปนี้                          |                                     |   |   |                            |   |   |                         |   |   |                  |     |     |                    |     |   |
|          | (6) การทำน้ำมันสลัด   |                                     |   |   |                            |   |   |                         |   |   |                  |     |     | ได้                | ได้ |   |
|          | (8) การทำพริกป่น พริกไทยป่น หรือเครื่องแกง  |                                     |   |   |                            |   |   |                         |   |   |                  |     |     | ได้                | ได้ |   |

| ลำดับที่ | ประเภทหรือชนิดของโรงงาน   | ที่ดินประเภท                        |   |   |                            |   |   |                         |   |   |                  |     |   |                    |     |   |
|----------|---|-------------------------------------|---|---|----------------------------|---|---|-------------------------|---|---|------------------|-----|---|--------------------|-----|---|
|          |   | พาณิชยกรรมและที่อยู่อาศัยหนาแน่นมาก |   |   | ที่อยู่อาศัยหนาแน่นปานกลาง |   |   | ที่อยู่อาศัยหนาแน่นน้อย |   |   | ชนบทและเกษตรกรรม |     |   | อุตสาหกรรมเฉพาะกิจ |     |   |
|          |   | โรงงานจำพวกที่                      |   |   | โรงงานจำพวกที่             |   |   | โรงงานจำพวกที่          |   |   | โรงงานจำพวกที่   |     |   | โรงงานจำพวกที่     |     |   |
|          |   | 1                                   | 2 | 3 | 1                          | 2 | 3 | 1                       | 2 | 3 | 1                | 2   | 3 | 1                  | 2   | 3 |
| 14       | โรงงานประกอบกิจการเกี่ยวกับการทำน้ำแข็ง หรือตัด ซอย บด หรือย่อยน้ำแข็ง  |                                     |   |   |                            |   |   |                         |   |   |                  |     |   |                    |     |   |
| 20       | โรงงานประกอบกิจการเกี่ยวกับน้ำดื่ม เครื่องดื่มที่ไม่มีแอลกอฮอล์ น้ำอัดลม หรือน้ำแร่ อย่างใดอย่างหนึ่งหรือหลายอย่าง ดังต่อไปนี้<br>(1) การทำน้ำดื่ม  | ได้                                 |   |   | ได้                        |   |   | ได้                     |   |   | ได้              | ได้ |   |                    |     |   |
| 24       | โรงงานถักผ้า ผ้าลูกไม้ หรือเครื่องนุ่งห่มด้วยด้ายหรือเส้นใย หรือฟอกย้อมสีหรือแต่งสำเร็จผ้า ผ้าลูกไม้ หรือเครื่องนุ่งห่มที่ถักด้วยด้ายหรือเส้นใย   | ได้                                 |   |   | ได้                        |   |   | ได้                     |   |   | ได้              | ได้ |   |                    |     |   |
| 26       | โรงงานประกอบกิจการเกี่ยวกับเชือก ตาข่าย แห หรืออวน อย่างใดอย่างหนึ่งหรือหลายอย่าง ดังต่อไปนี้<br>(2) การผลิต ประกอบ หรือซ่อมแซมตาข่าย แห หรืออวน และรวมถึงชิ้นส่วนหรืออุปกรณ์ของผลิตภัณฑ์ดังกล่าว   |                                     |   |   |                            |   |   |                         |   |   | ได้              | ได้ |   |                    |     |   |
| 28       | โรงงานประกอบกิจการเกี่ยวกับเครื่องแต่งกายซึ่งมิใช่รองเท้า อย่างใดอย่างหนึ่งหรือหลายอย่าง ดังต่อไปนี้<br>(1) การตัดหรือเย็บเครื่องนุ่งห่ม เข็มขัด ผ้าเช็ดหน้า ผ้าพันคอ เนกไท หูกระด่าข ปลอดภัยน ถุงมือ ถุงเท้าจากผ้า หนังสั้ว ขนสัตว์ หรือวัสดุอื่น<br>(2) การทำหมวก |                                     |   |   |                            |   |   |                         |   |   |                  |     |   | ได้                | ได้ |   |
|          |   |                                     |   |   |                            |   |   |                         |   |   |                  |     |   | ได้                | ได้ |   |

| ลำดับที่ | ประเภทหรือชนิดของโรงงาน   | ที่ดินประเภท                        |   |   |                            |     |   |                         |   |     |                  |   |     |                    |     |     |
|----------|---|-------------------------------------|---|---|----------------------------|-----|---|-------------------------|---|-----|------------------|---|-----|--------------------|-----|-----|
|          |   | พาณิชยกรรมและที่อยู่อาศัยหนาแน่นมาก |   |   | ที่อยู่อาศัยหนาแน่นปานกลาง |     |   | ที่อยู่อาศัยหนาแน่นน้อย |   |     | ชนบทและเกษตรกรรม |   |     | อุตสาหกรรมเฉพาะกิจ |     |     |
|          |   | โรงงานจำพวกที่                      |   |   | โรงงานจำพวกที่             |     |   | โรงงานจำพวกที่          |   |     | โรงงานจำพวกที่   |   |     | โรงงานจำพวกที่     |     |     |
|          |   | 1                                   | 2 | 3 | 1                          | 2   | 3 | 1                       | 2 | 3   | 1                | 2 | 3   | 1                  | 2   | 3   |
| 34       | โรงงานประกอบกิจการเกี่ยวกับไม้ อย่างใดอย่างหนึ่งหรือหลายอย่างดังต่อไปนี้  |                                     |   |   |                            |     |   |                         |   |     |                  |   |     |                    |     |     |
|          | (1) การเลื่อย ไม้ ซอย เเซวร่อง หรือการแปรรูปไม้ด้วยวิธีอื่นที่คล้ายคลึงกัน  |                                     |   |   |                            |     |   |                         |   |     |                  |   |     |                    |     | ได้ |
|          | (2) การทำวงกบ ขอบประตู ขอบหน้าต่าง บานหน้าต่าง บานประตู หรือส่วนประกอบที่ทำด้วยไม้ของอาคาร  |                                     |   |   |                            |     |   |                         |   |     |                  |   |     |                    |     | ได้ |
| 37       | โรงงานทำเครื่องเรือนหรือเครื่องตกแต่งภายในอาคารจากไม้ แก้ว ขงหรือโลหะอื่นซึ่งมิใช่เครื่องเรือนหรือเครื่องตกแต่งภายในอาคารจากพลาสติกอัดเข้ารูป และรวมถึงชิ้นส่วนของผลิตภัณฑ์ดังกล่าว |                                     |   |   |                            |     |   |                         |   |     |                  |   |     |                    |     | ได้ |
| 41       | โรงงานประกอบกิจการเกี่ยวกับ   |                                     |   |   |                            |     |   |                         |   |     |                  |   |     |                    |     |     |
|          | (1) การพิมพ์ การทำแท้มเก็บเอกสาร การเย็บเล่ม ทำปก หรือตกแต่งสิ่งพิมพ์   | ได้                                 |   |   |                            |     |   |                         |   |     |                  |   |     | ได้                | ได้ | ได้ |
|          | (2) การทำแม่พิมพ์โลหะ   |                                     |   |   |                            |     |   |                         |   |     |                  |   |     |                    |     | ได้ |
| 55       | โรงงานผลิตผลิตภัณฑ์เครื่องกระเบื้องเคลือบ เครื่องปั้นดินเผา หรือเครื่องดินเผา และรวมถึงการเตรียมวัสดุเพื่อการดังกล่าว   |                                     |   |   |                            | ได้ |   |                         |   | ได้ |                  |   | ได้ | ได้                |     |     |
| 58       | โรงงานประกอบกิจการเกี่ยวกับผลิตภัณฑ์หล่อ อย่างใดอย่างหนึ่งหรือหลายอย่าง ดังต่อไปนี้   |                                     |   |   |                            |     |   |                         |   |     |                  |   |     |                    |     |     |
|          | (1) การทำผลิตภัณฑ์คอนกรีต ผลิตภัณฑ์คอนกรีตผสม ผลิตภัณฑ์ซีเมนต์หรือผลิตภัณฑ์ปูนปลาสเตอร์   |                                     |   |   |                            |     |   |                         |   |     |                  |   |     | ได้                |     | ได้ |
| 61       | โรงงานผลิต ตกแต่ง คัดแปลง หรือซ่อมแซมเครื่องมือหรือเครื่องใช้ที่ทำด้วยเหล็กหรือเหล็กกล้า และรวมถึงชิ้นประกอบหรืออุปกรณ์ของเครื่องมือหรือเครื่องใช้ดังกล่าว                          | ได้                                 |   |   |                            |     |   |                         |   |     |                  |   | ได้ | ได้                |     |     |

| ลำดับที่ | ประเภทหรือชนิดของโรงงาน  | ที่ดินประเภท                        |   |   |                            |   |   |                         |   |     |                  |   |     |                    |   |     |     |     |
|----------|--|-------------------------------------|---|---|----------------------------|---|---|-------------------------|---|-----|------------------|---|-----|--------------------|---|-----|-----|-----|
|          |  | พาณิชยกรรมและที่อยู่อาศัยหนาแน่นมาก |   |   | ที่อยู่อาศัยหนาแน่นปานกลาง |   |   | ที่อยู่อาศัยหนาแน่นน้อย |   |     | ชนบทและเกษตรกรรม |   |     | อุตสาหกรรมเฉพาะกิจ |   |     |     |     |
|          |  | โรงงานจำพวกที่                      |   |   | โรงงานจำพวกที่             |   |   | โรงงานจำพวกที่          |   |     | โรงงานจำพวกที่   |   |     | โรงงานจำพวกที่     |   |     |     |     |
|          |  | 1                                   | 2 | 3 | 1                          | 2 | 3 | 1                       | 2 | 3   | 1                | 2 | 3   | 1                  | 2 | 3   |     |     |
| 62       | โรงงานผลิต ตบแต่ง คัดแปลง หรือซ่อมแซมเครื่องเรือนหรือเครื่องตกแต่งภายในอาคารที่ทำจากโลหะหรือโลหะเป็นส่วนใหญ่ และรวมถึงส่วนประกอบหรืออุปกรณ์ของเครื่องเรือนหรือเครื่องตกแต่งดังกล่าว (ต้องไม่มีการชุบหรือหลอมแท่งโลหะ เว้นแต่จำพวกที่ 3 ชุบได้) | ได้                                 |   |   |                            |   |   |                         |   |     |                  |   | ได้ | ได้                |   | ได้ | ได้ | ได้ |
| 63       | โรงงานประกอบกิจการเกี่ยวกับผลิตภัณฑ์โลหะสำหรับการก่อสร้างหรือติดตั้ง อย่างใดอย่างหนึ่งหรือหลายอย่าง ดังต่อไปนี้<br>(2) การทำส่วนประกอบสำหรับการใช้ในการก่อสร้างอาคาร (ต้องไม่มีการชุบหรือหลอมแท่งโลหะ)   |                                     |   |   |                            |   |   |                         |   |     |                  |   | ได้ | ได้                |   | ได้ | ได้ |     |
| 64       | โรงงานประกอบกิจการเกี่ยวกับผลิตภัณฑ์โลหะ อย่างใดอย่างหนึ่งหรือหลายอย่าง ดังต่อไปนี้<br>(13) การกลึง เจาะ กว้าน กัด ไส เจียน หรือเชื่อมโลหะทั่วไป   |                                     |   |   |                            |   |   |                         |   |     |                  |   |     | ได้                |   |     |     |     |
| 65       | โรงงานผลิต ประกอบ คัดแปลง หรือซ่อมแซมเครื่องยนต์ เครื่องกังหัน และรวมถึงส่วนประกอบหรืออุปกรณ์ของเครื่องยนต์หรือเครื่องกังหันดังกล่าว (ต้องไม่มีการชุบ ปูน หรือหลอมแท่งโลหะ)  |                                     |   |   |                            |   |   |                         |   | ได้ |                  |   | ได้ | ได้                |   | ได้ | ได้ |     |
| 66       | โรงงานผลิต ประกอบ คัดแปลง หรือซ่อมแซมเครื่องจักรสำหรับการใช้ในการกลึงหรือการเลื่อยสัตว์ และรวมถึงส่วนประกอบหรืออุปกรณ์ของเครื่องจักรดังกล่าว   |                                     |   |   |                            |   |   |                         |   |     |                  |   |     |                    |   | ได้ | ได้ |     |

| ลำดับที่ | ประเภทหรือชนิดของโรงงาน  | ที่ดินประเภท                        |   |   |                            |   |   |                         |   |   |                  |     |   |                    |     |   |
|----------|--|-------------------------------------|---|---|----------------------------|---|---|-------------------------|---|---|------------------|-----|---|--------------------|-----|---|
|          |  | พาณิชยกรรมและที่อยู่อาศัยหนาแน่นมาก |   |   | ที่อยู่อาศัยหนาแน่นปานกลาง |   |   | ที่อยู่อาศัยหนาแน่นน้อย |   |   | ชนบทและเกษตรกรรม |     |   | อุตสาหกรรมเฉพาะกิจ |     |   |
|          |  | โรงงานจำพวกที่                      |   |   | โรงงานจำพวกที่             |   |   | โรงงานจำพวกที่          |   |   | โรงงานจำพวกที่   |     |   | โรงงานจำพวกที่     |     |   |
|          |  | 1                                   | 2 | 3 | 1                          | 2 | 3 | 1                       | 2 | 3 | 1                | 2   | 3 | 1                  | 2   | 3 |
| 69       | โรงงานผลิต ประกอบ ดัดแปลง หรือซ่อมแซมเครื่องคำนวณ เครื่องทำบัญชี เครื่องจักรสำหรับระบบบัตรเจาะ เครื่องจักรสำหรับใช้ในการคำนวณชนิดคิติดลหรือชนิดอนาล็อก หรือเครื่องอิเล็กทรอนิกส์สำหรับปฏิบัติกับข้อมูลที่เกี่ยวข้องกันหรืออุปกรณ์ (Digital or Analog Computers or Associated Electronic Data Processing Equipment or Accessories) เครื่องรวมราคาของขาย (Cash Registers) เครื่องพิมพ์คิด เครื่องซึ่งมีใช้เครื่องซึ่งใช้ในห้องทดลองวิทยาศาสตร์ เครื่องอัดสำเนาซึ่งมีใช้เครื่องอัดสำเนาด้วย การถ่ายภาพ และรวมถึงส่วนประกอบหรืออุปกรณ์ของผลิตภัณฑ์ดังกล่าว | ได้                                 |   |   | ได้                        |   |   | ได้                     |   |   | ได้              | ได้ |   |                    |     |   |
| 70       | โรงงานผลิต ประกอบ ดัดแปลง หรือซ่อมแซมเครื่องสูบน้ำ เครื่องอัดอากาศหรือก๊าซ เครื่องเป่าลม เครื่องปรับหรือถ่ายเทอากาศ เครื่องโปรยน้ำดับไฟ ตู้เย็นหรือเครื่องประกอบตู้เย็น เครื่องขายสินค้าอัตโนมัติ เครื่องล้าง ชัก ชักแห้ง หรือรีดผ้า เครื่องเย็บ เครื่องส่งกำลังกล เครื่องยก บันจั้น ลิฟต์ บันไดเลื่อน รถบรรทุก รถแทรกเตอร์ รถพ่วงสำหรับใช้ในการอุตสาหกรรม รถยกซ้อนของ (Stackers) เตาไฟหรือเตาอบสำหรับใช้ในการอุตสาหกรรมหรือสำหรับใช้ในบ้านแต่ผลิตภัณฑ์นั้นต้องไม่ใช่พลังงานไฟฟ้า และรวมถึงส่วนประกอบหรืออุปกรณ์ของผลิตภัณฑ์ดังกล่าว                   |                                     |   |   |                            |   |   |                         |   |   | ได้              |     |   | ได้                | ได้ |   |

| ลำดับที่ | ประเภทหรือชนิดของโรงงาน  | ที่ดินประเภท                        |   |   |                            |   |   |                         |   |   |                  |   |   |                    |   |   |
|----------|--|-------------------------------------|---|---|----------------------------|---|---|-------------------------|---|---|------------------|---|---|--------------------|---|---|
|          |  | พาณิชยกรรมและที่อยู่อาศัยหนาแน่นมาก |   |   | ที่อยู่อาศัยหนาแน่นปานกลาง |   |   | ที่อยู่อาศัยหนาแน่นน้อย |   |   | ชนบทและเกษตรกรรม |   |   | อุตสาหกรรมเฉพาะกิจ |   |   |
|          |  | โรงงานจำพวกที่                      |   |   | โรงงานจำพวกที่             |   |   | โรงงานจำพวกที่          |   |   | โรงงานจำพวกที่   |   |   | โรงงานจำพวกที่     |   |   |
|          |  | 1                                   | 2 | 3 | 1                          | 2 | 3 | 1                       | 2 | 3 | 1                | 2 | 3 | 1                  | 2 | 3 |
| 71       | โรงงานผลิต ประกอบ ดัดแปลง หรือซ่อมแซมเครื่องจักรหรือผลิตภัณฑ์ที่ระบุไว้ในลำดับที่ 70 เฉพาะที่ใช้ไฟฟ้า เครื่องยนต์ไฟฟ้า เครื่องกำเนิดไฟฟ้า หม้อแปลงแรงไฟฟ้า เครื่องสับหรือบังคับไฟฟ้า เครื่องใช้สำหรับแผงไฟฟ้า เครื่องเปลี่ยนทางไฟฟ้า เครื่องส่งหรือจำหน่ายไฟฟ้า เครื่องสำหรับใช้บังคับไฟฟ้า หรือเครื่องเชื่อมไฟฟ้า   |                                     |   |   |                            |   |   |                         |   |   |                  |   |   |                    |   |   |
| 72       | โรงงานผลิต ประกอบ ดัดแปลง หรือซ่อมแซมเครื่องรับวิทยุ เครื่องรับโทรทัศน์ เครื่องกระจายเสียงหรือบันทึกเสียง เครื่องเล่นแผ่นเสียง เครื่องบันทึกคียบอก เครื่องบันทึกเสียงด้วยเทป เครื่องเล่นหรือเครื่องบันทึกแถบภาพ (วิดีโอ) แผ่นเสียง เทปแม่เหล็กที่ได้บันทึกเสียงแล้ว เครื่องโทรศัพท์หรือโทรเลขชนิดมีสายหรือไม่มีสาย เครื่องส่งวิทยุ เครื่องส่งโทรทัศน์ เครื่องรับส่งสัญญาณหรือจับสัญญาณ เครื่องเรดาร์ ผลิตภัณฑ์ที่เป็นตัวกึ่งนำหรือตัวกึ่งนำชนิดไวที่เกี่ยวข้อง (Semi-Conductor or Related Sensitive Semi-Conductor Devices) คาปาซิเตอร์หรือคอนเดนเซอร์อิเล็กทรอนิกส์ ชนิดคงที่หรือเปลี่ยนแปลงได้ (Fixed or Variable Electronic Capacitors or Condensers) เครื่องหรือหลอดเรดิโอกราฟ เครื่องหรือหลอดฟลูโรสโคป หรือเครื่องหรือหลอดเอกซเรย์ และรวมถึงการผลิตอุปกรณ์หรือชิ้นส่วนสำหรับใช้กับเครื่องอิเล็กทรอนิกส์ดังกล่าว (โดยไม่มีกริ่งล้าง ขูบ หรือเคลือบผิวชิ้นงานโดยใช้สารเคมี) |                                     |   |   |                            |   |   |                         |   |   |                  |   |   |                    |   |   |



| ลำดับที่ | ประเภทหรือชนิดของโรงงาน  | ที่ดินประเภท                        |   |   |                            |   |   |                         |   |     |                  |     |   |                    |     |   |
|----------|--|-------------------------------------|---|---|----------------------------|---|---|-------------------------|---|-----|------------------|-----|---|--------------------|-----|---|
|          |  | พาณิชยกรรมและที่อยู่อาศัยหนาแน่นมาก |   |   | ที่อยู่อาศัยหนาแน่นปานกลาง |   |   | ที่อยู่อาศัยหนาแน่นน้อย |   |     | ชนบทและเกษตรกรรม |     |   | อุตสาหกรรมเฉพาะกิจ |     |   |
|          |  | โรงงานจำพวกที่                      |   |   | โรงงานจำพวกที่             |   |   | โรงงานจำพวกที่          |   |     | โรงงานจำพวกที่   |     |   | โรงงานจำพวกที่     |     |   |
|          |  | 1                                   | 2 | 3 | 1                          | 2 | 3 | 1                       | 2 | 3   | 1                | 2   | 3 | 1                  | 2   | 3 |
| 75       | โรงงานประกอบกิจการเกี่ยวกับเรือ อย่างใดอย่างหนึ่งหรือหลายอย่าง ดังต่อไปนี้<br>(1) การต่อ ซ่อมแซม ทาสี หรือดัดทอหมันเรือในตู้ต่อเรือ นอกจากเรือยาง<br>(2) การทำชิ้นส่วนพิเศษสำหรับเรือหรือเครื่องยนต์เรือ   |                                     |   |   |                            |   |   |                         |   |     |                  |     |   |                    |     |   |
|          |  |                                     |   |   | ได้                        |   |   | ได้                     |   |     | ได้              | ได้ |   | ได้                | ได้ |   |
| 80       | โรงงานผลิต ประกอบ ดัดแปลง หรือซ่อมแซมล้อเลื่อนที่ขับเคลื่อนด้วยแรงคนหรือสัตว์ซึ่งมีโซ่จักรยาน และรวมถึงส่วนประกอบหรืออุปกรณ์ของผลิตภัณฑ์ดังกล่าว   |                                     |   |   |                            |   |   |                         |   | ได้ |                  |     |   | ได้                | ได้ |   |
| 81       | โรงงานประกอบกิจการเกี่ยวกับเครื่องมือ เครื่องใช้ หรืออุปกรณ์ วิทยาศาสตร์หรือการแพทย์ อย่างใดอย่างหนึ่งหรือหลายอย่าง ดังต่อไปนี้<br>(1) การทำ ดัดแปลง หรือซ่อมแซมเครื่องมือหรืออุปกรณ์วิทยาศาสตร์ที่ใช้ในห้องทดลองหรืออุปกรณ์ที่ใช้ในการชั่ง ตวง วัด หรือบังคับควบคุม   |                                     |   |   |                            |   |   |                         |   |     |                  |     |   |                    |     |   |
|          |  | ได้                                 |   |   | ได้                        |   |   | ได้                     |   |     | ได้              | ได้ |   |                    |     |   |
| 84       | โรงงานประกอบกิจการเกี่ยวกับเพชร พลอย ทอง เงิน นาก หรืออัญมณี อย่างใดอย่างหนึ่งหรือหลายอย่าง ดังต่อไปนี้<br>(1) การทำเครื่องประดับโดยใช้เพชร พลอย ไข่มุก ทองคำ ทองขาว เงิน นาก หรืออัญมณี<br>(2) การทำเครื่องใช้ด้วยทองคำ ทองขาว เงิน นาก หรือกะไหล่ทองหรือโลหะที่มีค่า<br>(3) การตัด เจียรระไน หรือขัดเพชร พลอย หรืออัญมณี |                                     |   |   |                            |   |   |                         |   |     |                  |     |   |                    |     |   |
|          |  |                                     |   |   | ได้                        |   |   | ได้                     |   |     | ได้              | ได้ |   |                    |     |   |
|          |  |                                     |   |   | ได้                        |   |   | ได้                     |   |     | ได้              | ได้ |   |                    |     |   |
|          |  | ได้                                 |   |   | ได้                        |   |   | ได้                     |   |     | ได้              | ได้ |   |                    |     |   |

| ลำดับที่ | ประเภทหรือชนิดของโรงงาน  | ที่ดินประเภท                        |   |   |                            |   |     |                         |   |     |                  |     |     |                    |     |     |
|----------|--|-------------------------------------|---|---|----------------------------|---|-----|-------------------------|---|-----|------------------|-----|-----|--------------------|-----|-----|
|          |  | พาณิชยกรรมและที่อยู่อาศัยหนาแน่นมาก |   |   | ที่อยู่อาศัยหนาแน่นปานกลาง |   |     | ที่อยู่อาศัยหนาแน่นน้อย |   |     | ชนบทและเกษตรกรรม |     |     | อุตสาหกรรมเฉพาะกิจ |     |     |
|          |  | โรงงานจำพวกที่                      |   |   | โรงงานจำพวกที่             |   |     | โรงงานจำพวกที่          |   |     | โรงงานจำพวกที่   |     |     | โรงงานจำพวกที่     |     |     |
|          |  | 1                                   | 2 | 3 | 1                          | 2 | 3   | 1                       | 2 | 3   | 1                | 2   | 3   | 1                  | 2   | 3   |
| 87       | โรงงานประกอบกิจการเกี่ยวกับเครื่องเล่น เครื่องมือ หรือเครื่องใช้ที่มีได้ระบุไว้ในลำดับอื่น อย่างใดอย่างหนึ่งหรือหลายอย่าง ดังต่อไปนี้<br>(5) การทำป้าย ตรา เครื่องหมาย ป้ายคliché หรือเครื่องโฆษณาสินค้า ตราโลหะหรือยาง แม่พิมพ์ลายฉลุ (Stencils)  | ได้                                 |   |   | ได้                        |   |     |                         |   |     | ได้              | ได้ |     | ได้                | ได้ | ได้ |
| 91       | โรงงานบรรจุสินค้าในภาชนะโดยไม่มีการผลิต อย่างใดอย่างหนึ่งหรือหลายอย่าง ดังต่อไปนี้<br>(1) การบรรจุสินค้าทั่วไป   |                                     |   |   |                            |   |     |                         |   | ได้ |                  | ได้ | ได้ |                    |     |     |
| 92       | โรงงานห้องเย็น   |                                     |   |   | ได้                        |   |     | ได้                     |   |     | ได้              | ได้ |     |                    |     |     |
| 93       | โรงงานซ่อมรองเท้าหรือเครื่องหนัง   | ได้                                 |   |   | ได้                        |   |     | ได้                     |   |     | ได้              |     |     |                    |     |     |
| 94       | โรงงานซ่อมเครื่องมือไฟฟ้าหรือเครื่องใช้ไฟฟ้าสำหรับใช้ในบ้านหรือใช้ประจำตัว   | ได้                                 |   |   | ได้                        |   |     | ได้                     |   |     | ได้              |     |     | ได้                |     |     |
| 95       | โรงงานประกอบกิจการเกี่ยวกับยานที่ขับเคลื่อนด้วยเครื่องยนต์ รถพ่วง จักรยานสามล้อ จักรยานสองล้อ หรือส่วนประกอบของยานดังกล่าว อย่างใดอย่างหนึ่งหรือหลายอย่าง ดังต่อไปนี้<br>(1) การซ่อมแซมยานที่ขับเคลื่อนด้วยเครื่องยนต์หรือส่วนประกอบของยานดังกล่าว |                                     |   |   |                            |   | ได้ |                         |   | ได้ |                  |     | ได้ |                    |     | ได้ |
|          | (2) การซ่อมแซมรถพ่วง จักรยานสามล้อ จักรยานสองล้อ หรือส่วนประกอบของยานดังกล่าว  |                                     |   |   |                            |   | ได้ |                         |   | ได้ |                  |     | ได้ |                    |     | ได้ |
|          | (3) การพ่นสีกันสนิมยานที่ขับเคลื่อนด้วยเครื่องยนต์   |                                     |   |   |                            |   |     |                         |   |     |                  |     | ได้ |                    |     | ได้ |
|          | (4) การล้างหรืออัดฉีดยานที่ขับเคลื่อนด้วยเครื่องยนต์   | ได้                                 |   |   | ได้                        |   |     | ได้                     |   |     | ได้              |     |     | ได้                |     |     |

| ลำดับที่ | ประเภทหรือชนิดของโรงงาน   | ที่ดินประเภท                        |   |   |                            |   |   |                         |   |   |                  |     |   |                    |     |     |
|----------|---|-------------------------------------|---|---|----------------------------|---|---|-------------------------|---|---|------------------|-----|---|--------------------|-----|-----|
|          |   | พาณิชยกรรมและที่อยู่อาศัยหนาแน่นมาก |   |   | ที่อยู่อาศัยหนาแน่นปานกลาง |   |   | ที่อยู่อาศัยหนาแน่นน้อย |   |   | ชนบทและเกษตรกรรม |     |   | อุตสาหกรรมเฉพาะกิจ |     |     |
|          |   | โรงงานจำพวกที่                      |   |   | โรงงานจำพวกที่             |   |   | โรงงานจำพวกที่          |   |   | โรงงานจำพวกที่   |     |   | โรงงานจำพวกที่     |     |     |
|          |   | 1                                   | 2 | 3 | 1                          | 2 | 3 | 1                       | 2 | 3 | 1                | 2   | 3 | 1                  | 2   | 3   |
| 96       | โรงงานซ่อมนาฬิกา เครื่องวัดเวลา หรือเครื่องประดับที่ทำด้วยเพชร พลอย ทองคำ ทองขาว เงิน นาก หรืออัญมณี  | ได้                                 |   |   | ได้                        |   |   | ได้                     |   |   | ได้              |     |   | ได้                |     |     |
| 97       | โรงงานซ่อมผลิตภัณฑ์ที่มีกระบวนการซ่อมไว้ในลำดับใด   |                                     |   |   |                            |   |   |                         |   |   | ได้              | ได้ |   | ได้                | ได้ |     |
| 98       | โรงงานซักรีด ซักแห้ง ซักฟอก รีด อัด หรือซ่อมผ้า เครื่องนุ่งห่ม พรหม หรือขนสัตว์   | ได้                                 |   |   | ได้                        |   |   | ได้                     |   |   | ได้              | ได้ |   | ได้                | ได้ |     |
| 100      | โรงงานประกอบกิจการเกี่ยวกับการตกแต่งหรือเปลี่ยนแปลง คุณลักษณะของผลิตภัณฑ์หรือส่วนประกอบของผลิตภัณฑ์โดยไม่มี การผลิต อย่างใดอย่างหนึ่งหรือหลายอย่าง ดังต่อไปนี้<br>(2) การทำ ฟัน หรือเคลือบเคลือบเหล็ก แล็กเกอร์ หรือน้ำมันเคลือบเงาอื่น<br>(3) การลงรักหรือการประดับตกแต่งด้วยแก้ว กระฉก มุก ทอง หรืออัญมณี |                                     |   |   |                            |   |   |                         |   |   |                  |     |   |                    |     | ได้ |

หมายเหตุ

ลำดับที่

หมายถึง

ลำดับที่ตามกฎหมายว่าด้วยโรงงาน

ได้

หมายถึง

สามารถประกอบกิจการโรงงานได้ภายใต้บังคับของกฎหมายว่าด้วยโรงงาน

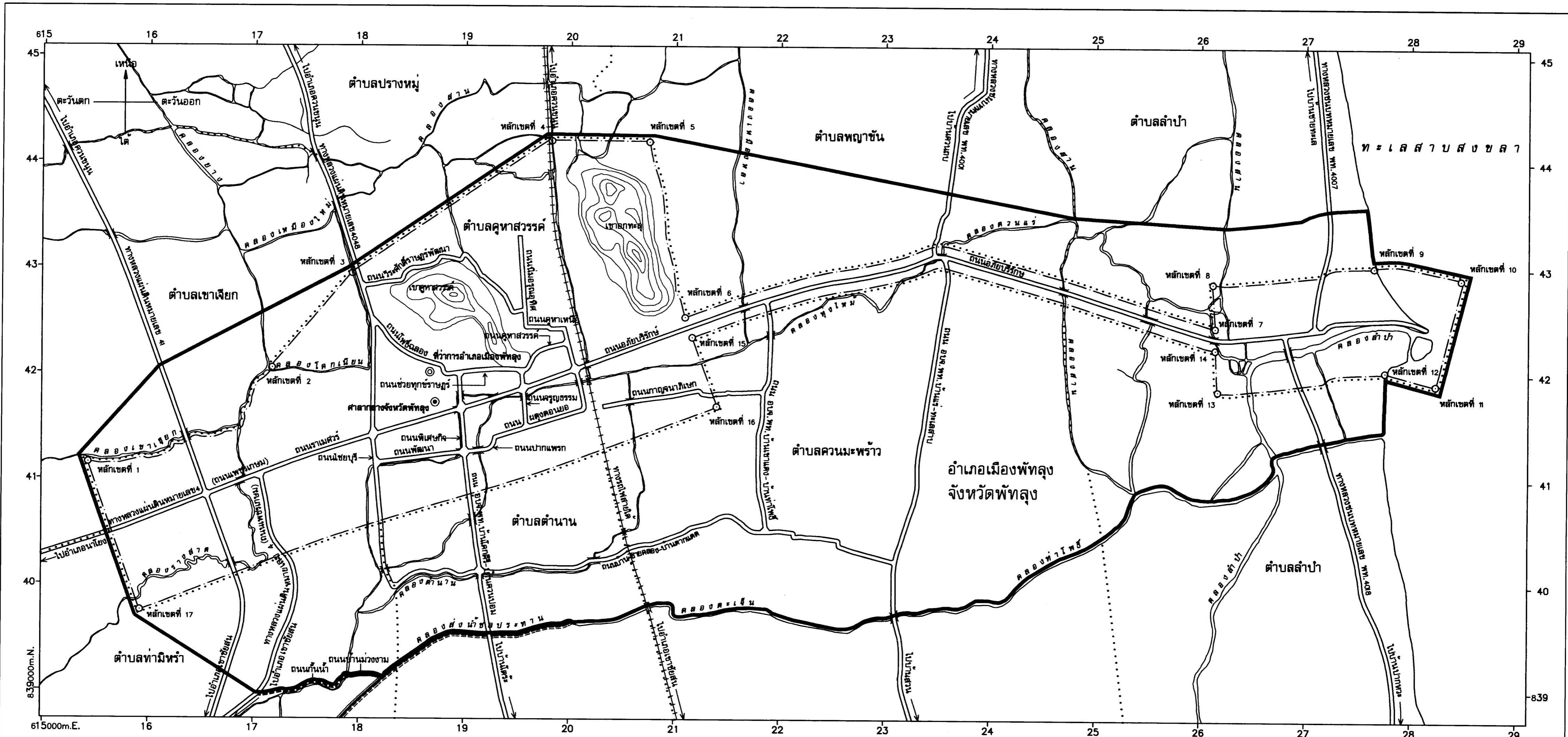
โรงงานจำพวกที่

หมายถึง

จำพวกโรงงานตามกฎหมายว่าด้วยโรงงาน

แผนที่ท้ายกฎกระทรวง  
ให้ใช้บังคับผังเมืองรวมเมืองพัทลุง  
พ.ศ. 2549

มาตราส่วน 1:25,000



เครื่องหมาย

- แนวเขตผังเมืองรวม
- เขตตำบล
- เขตเทศบาล
- ทางหลวง ถนน ซอย
- ถนนลูกรัง พื้นถนนอ่อน
- ทางรถไฟ
- สะพาน
- แม่น้ำ คลอง ห้วย
- คลองส่งน้ำ คลองระบายน้ำ
- ภูเขา ควน เนิน
- ศาลากลางจังหวัด
- ที่ว่าการอำเภอ

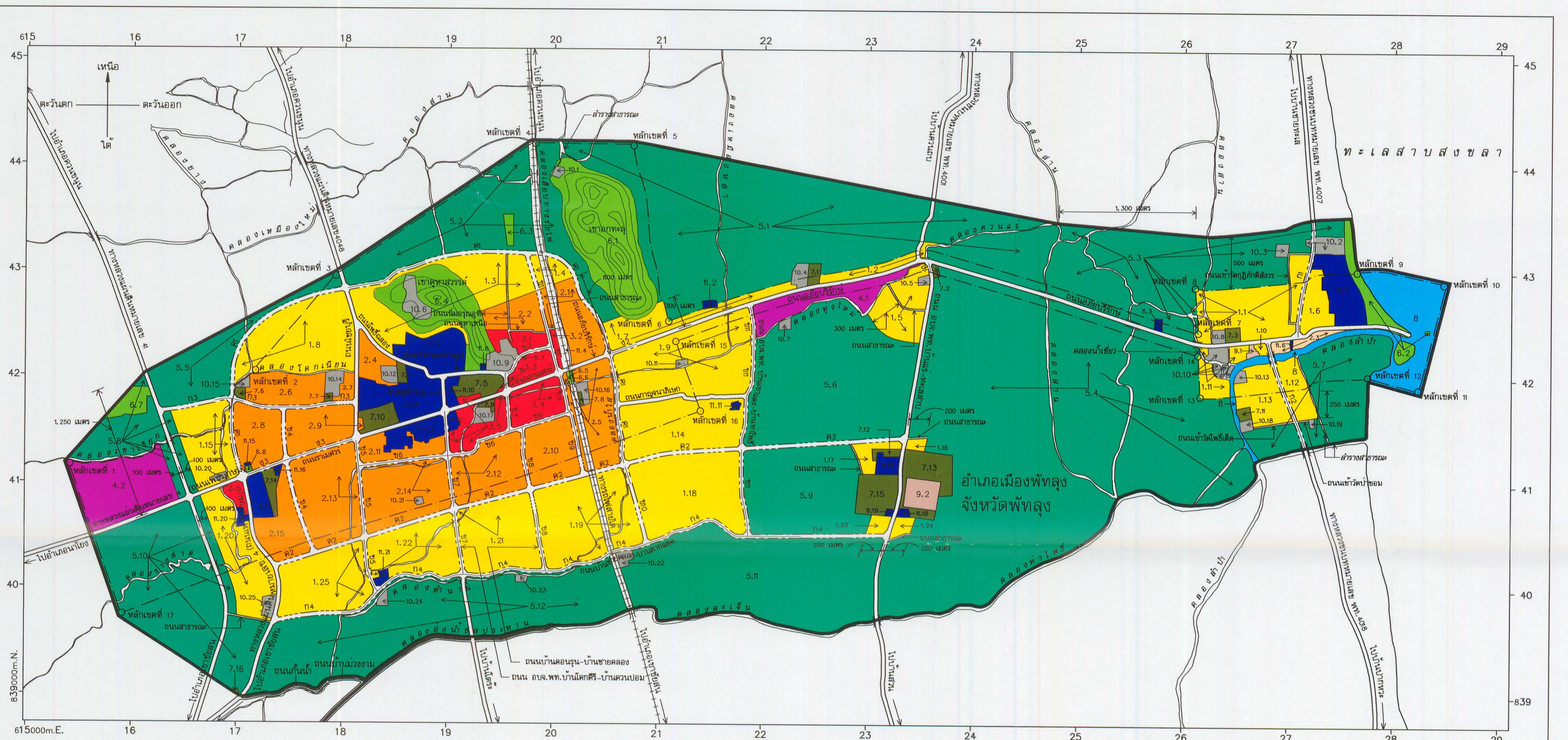
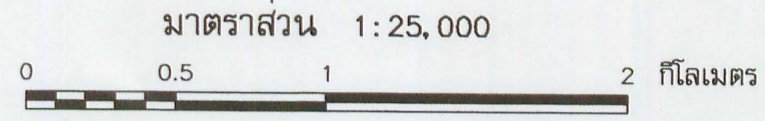
ผังเมืองรวมเมืองพัทลุง

.....  
(นายอนุกุล ตั้งคนานกุลชัย)  
สถาปนิก 8 วิชาชีพราชการแทน  
ผู้อำนวยการสำนักผังเมืองรวมและผังเมืองเฉพาะ

.....  
(นายธีระวัตร กุลละวณิชย์)  
อธิบดีกรมโยธาธิการและผังเมือง



แผนผังกำหนดการใช้ประโยชน์ที่ดินตามที่ได้จำแนกประเภทท้ายกฎกระทรวง  
ให้ใช้บังคับผังเมืองรวมเมืองพัทลุง  
พ.ศ. 2549



เครื่องหมาย

- แนวเขตผังเมืองรวม
- เขตเทศบาล
- ถนนเดิม
- ถนนเดิมขยาย
- ถนนโครงการ
- ทางรถไฟ
- สะพาน
- แม่น้ำ คลอง ห้วย
- คลองส่งน้ำ คลองระบายน้ำ
- ภูเขา ควน เนิน

1. เขตสีเหลือง
2. เขตสีส้ม
3. เขตสีแดง
4. เขตสีม่วงอ่อน
5. เขตสีเขียว
6. เขตสีเขียวอ่อน
7. เขตสีเขียวเข้ม
8. เขตสีฟ้า
9. เขตสีน้ำตาลอ่อน
10. เขตสีเทาอ่อน
11. เขตสีน้ำเงิน

- ที่ดินประเภทที่อยู่อาศัยหนาแน่นน้อย
- ที่ดินประเภทที่อยู่อาศัยหนาแน่นปานกลาง
- ที่ดินประเภทพาณิชยกรรมและที่อยู่อาศัยหนาแน่นมาก
- ที่ดินประเภทอุตสาหกรรมเฉพาะกิจ
- ที่ดินประเภทชนบทและเกษตรกรรม
- ที่ดินประเภทที่สงวนเพื่อนันทนาการและการรักษาคุณภาพสิ่งแวดล้อม
- ที่ดินประเภทสถาบันการศึกษา
- ที่ดินประเภทที่สงวนเพื่อการรักษาคุณภาพสิ่งแวดล้อมและการประมง
- ที่ดินประเภทอนุรักษ์เพื่อส่งเสริมเอกลักษณ์ศิลปวัฒนธรรมไทย
- ที่ดินประเภทสถาบันศาสนา
- ที่ดินประเภทสถาบันราชการ การสาธารณูปโภคและสาธารณูปการ

ผังเมืองรวมเมืองพัทลุง

.....  
(นายอนุกุล ตั้งคนานกุลชัย)  
สถาปนิก 8 ขว รักษาราชการแทน  
ผู้อำนวยการสำนักผังเมืองรวมและผังเมืองเฉพาะ

.....  
(นายรัฐระวีตร กุลละวณิชย)  
อธิบดีกรมโยธาธิการและผังเมือง



รายการประกอบแผนผังแสดงการใช้ประโยชน์ที่ดินตามที่ได้จำแนกประเภทท้ายกฎกระทรวง  
ให้ใช้บังคับผังเมืองรวมเมืองพัทลุง

พ.ศ. ๒๕๔๕

การใช้ประโยชน์ที่ดินให้เป็นไปตามแผนผังกำหนดการใช้ประโยชน์ที่ดินตามที่ได้จำแนกประเภท  
ท้ายกฎกระทรวง ตามที่กำหนดไว้ในข้อ ๖ คือ

๑. ที่ดินในบริเวณหมายเลข ๑.๑ ถึงหมายเลข ๑.๒๕ ที่กำหนดไว้เป็นสีเหลือง ให้เป็นที่ดิน  
ประเภทที่อยู่อาศัยหนาแน่นน้อย มีรายการดังต่อไปนี้

๑.๑ ด้านเหนือ จดเขตเทศบาลเมืองพัทลุง จังหวัดพัทลุง และถนนเข้าวัดกุฎีกัดดีสังวร  
ปากตะวันออกและปากใต้

ด้านตะวันออก จดถนนสาย ก ๑ ปากตะวันตก

ด้านใต้ จดถนนอภัยบริรักษ์ ปากเหนือ โรงเรียนวัดวิหารเบิก และวัดวิหารเบิก

ด้านตะวันตก จดคลองน้ำเขียว ฝั่งตะวันออก และเขตเทศบาลเมืองพัทลุง

จังหวัดพัทลุง

๑.๒ ด้านเหนือ จดเขตเทศบาลเมืองพัทลุง จังหวัดพัทลุง

ด้านตะวันออก จดคลองควนแร่ ฝั่งตะวันตก

ด้านใต้ จดถนนอภัยบริรักษ์ ปากเหนือ

ด้านตะวันตก จดโรงเรียนวัดควนมะพร้าว

๑.๓ ด้านเหนือ จดถนนสาย ค ๑ ปากใต้

ด้านตะวันออก จดถนนสาย ข ๑ ปากตะวันตก

ด้านใต้ จดเส้นขนานระยะ ๘๐๐ เมตร กับศูนย์กลางถนนราเมศวร์

เขาคูหาสวรรค์ สวนสาธารณะคูหาสวรรค์ เทศบาลเมืองพัทลุง บ้านพักข้าราชการสำนักงานปศุสัตว์  
จังหวัดพัทลุง เรือนจำกลางพัทลุง สำนักงานประปาพัทลุง สถานีตำรวจภูธรอำเภอเมืองพัทลุง และ  
กองกำกับการตำรวจจราจรจังหวัดพัทลุง

ด้านตะวันตก จดถนนโพธิ์ฉลอง ปากตะวันออก และถนนไชยบุรี ปากตะวันออก

๑.๔ ด้านเหนือ จดถนนสาย ค ๑ ปากใต้

ด้านตะวันออก จดถนนสาย ค ๑ ปากตะวันตก

ด้านใต้ จดเส้นขนานระยะ ๘๐๐ เมตร กับศูนย์กลางถนนอภัยบริรักษ์

ด้านตะวันตก จดถนนสาย ข ๑ ปากตะวันออก

- ๑.๕ ด้านเหนือ จดคลองทุ่งไหม้ ฝั่งใต้  
 ด้านตะวันออก จดถนนสาย ง ๑ ฟากตะวันตก วัดควนแร่ และถนน อบจ. พท.  
 บ้านแร่ - ทะเลสาบ ฟากตะวันตก  
 ด้านใต้ จดเส้นขนานระยะ ๓๐๐ เมตร กับศูนย์กลางถนนสาธารณะ  
 ไม่ปรากฏชื่อ  
 ด้านตะวันตก จดคลองทุ่งไหม้ ฝั่งตะวันออก
- ๑.๖ ด้านเหนือ จดค่ายลูกเสือลำป่า ศูนย์วิจัยและพัฒนาประมงน้ำจืดพัทลุง สถานี  
 อนามัยตำบลลำป่า และสถานีตำรวจภูธรตำบลลำป่า  
 ด้านตะวันออก จดค่ายลูกเสือลำป่า ศูนย์วิจัยและพัฒนาประมงน้ำจืดพัทลุง สถานี  
 อนามัยตำบลลำป่า และสถานีตำรวจภูธรตำบลลำป่า  
 ด้านใต้ จดถนนอภัยบริรักษ์ ฟากเหนือ  
 ด้านตะวันตก จดถนนสาย ก ๑ ฟากตะวันออก
- ๑.๗ ด้านเหนือ จดเส้นขนานระยะ ๓๐๐ เมตร กับศูนย์กลางถนนสาย ง ๒  
 และถนนอภัยบริรักษ์ เขากทะเล วิทยาลัยเทคนิคเทศบาลเมืองพัทลุง และเขตเทศบาลเมืองพัทลุง จังหวัด  
 พัทลุง  
 ด้านตะวันออก จดวัดควนมะพร้าว  
 ด้านใต้ จดถนนอภัยบริรักษ์ ฟากเหนือ และถนนสาย ง ๒ ฟากเหนือ  
 ด้านตะวันตก จดถนนสาย ค ๑ ฟากตะวันออก
- ๑.๘ ด้านเหนือ จดถนนสาย ค ๑ ฟากใต้  
 ด้านตะวันออก จดถนนไชยบุรี ฟากตะวันตก  
 ด้านใต้ จดคลองโคกเนียน ฝั่งเหนือ และคลองเขาเจ็ยก ฝั่งเหนือ  
 ด้านตะวันตก จดถนนสาย ค ๑ ฟากตะวันออก
- ๑.๙ ด้านเหนือ จดถนนสาย ง ๒ ฟากใต้ และถนนอภัยบริรักษ์ ฟากใต้  
 ด้านตะวันออก จดถนนสาย ข ๑๑ ฟากตะวันตก  
 ด้านใต้ จดถนนกาญจนาภิเษก ฟากเหนือ  
 ด้านตะวันตก จดถนนสาย ค ๑ ฟากตะวันออก
- ทั้งนี้ ยกเว้นบริเวณหมายเลข ๑๐.๑๑ ที่กำหนดไว้เป็นสีเทาอ่อน

- ๑.๑๐ ด้านเหนือ จดถนนอภัยบริรักษ์ ฟากใต้  
 ด้านตะวันออก จดถนนสาย ก ๒ ฟากตะวันตก  
 ด้านใต้ จดคลองลำป่า ฝั่งเหนือ  
 ด้านตะวันตก จดจวนเจ้าเมืองเก่า
- ๑.๑๑ ด้านเหนือ จดถนนอภัยบริรักษ์ ฟากใต้  
 ด้านตะวันออก จดจวนเจ้าเมืองเก่า และคลองลำป่า ฝั่งเหนือ  
 ด้านใต้ จดเขตเทศบาลเมืองพัทลุง จังหวัดพัทลุง  
 ด้านตะวันตก จดเขตเทศบาลเมืองพัทลุง จังหวัดพัทลุง และคลองน้ำเขียว

ฝั่งตะวันออก

ทั้งนี้ ยกเว้นบริเวณหมายเลข ๑๐.๑๐ ที่กำหนดไว้เป็นสีเทาอ่อน

- ๑.๑๒ ด้านเหนือ จดคลองลำป่า ฝั่งใต้  
 ด้านตะวันออก จดลำรางสาธารณะไม่ปรากฏชื่อ ฝั่งตะวันตก  
 ด้านใต้ จดเส้นขนานระยะ ๒๕๐ เมตร กับเขตเทศบาลเมืองพัทลุง

จังหวัดพัทลุง วัดป่าขอม และถนนเข้าวัดป่าขอม ฟากเหนือ

ด้านตะวันตก จดถนนสาย ก ๒ ฟากตะวันออก

- ๑.๑๓ ด้านเหนือ จดคลองลำป่า ฝั่งใต้  
 ด้านตะวันออก จดถนนสาย ก ๒ ฟากตะวันตก  
 ด้านใต้ จดถนนเข้าวัดโพธิ์เต็ด ฟากเหนือ  
 ด้านตะวันตก จดวัดโพธิ์เต็ด โรงเรียนวัดโพธิ์เต็ด คลองลำป่า ฝั่งตะวันออก

และวัดยางงาม

- ๑.๑๔ ด้านเหนือ จดถนนกาญจนาภิเษก ฟากใต้  
 ด้านตะวันออก จดถนนสาย ข ๑๑ ฟากตะวันตก  
 ด้านใต้ จดถนนสาย ค ๒ ฟากเหนือ  
 ด้านตะวันตก จดถนนสาย ค ๑ ฟากตะวันออก  
 ทั้งนี้ ยกเว้นบริเวณหมายเลข ๑๑.๑๑ ที่กำหนดไว้เป็นสีน้ำเงิน
- ๑.๑๕ ด้านเหนือ จดถนนสาย ก ๓ ฟากใต้  
 ด้านตะวันออก จดถนนสาย ค ๑ ฟากตะวันตก  
 ด้านใต้ จดทางหลวงแผ่นดินหมายเลข ๔ (ถนนเพชรเกษม) ฟากเหนือ  
 ด้านตะวันตก จดเส้นขนานระยะ ๑๐๐ เมตร กับศูนย์กลางทางหลวงแผ่นดิน

หมายเลข ๔๑

ทั้งนี้ ยกเว้นบริเวณหมายเลข ๑๐.๒๐ ที่กำหนดไว้เป็นสีเทาอ่อน



- ๑.๑๖ ด้านเหนือ จดถนนสาธารณะไม่ปรากฏชื่อ ฟากใต้  
ด้านตะวันออก จดเส้นขนานระยะ ๒๐๐ เมตร กับศูนย์กลางถนน อบจ. พท.

บ้านแร่ - ทะเลสาบ

- ด้านใต้ จดโรงเรียนศึกษาสงเคราะห์พัทลุง  
ด้านตะวันตก จดถนน อบจ. พท. บ้านแร่ - ทะเลสาบ ฟากตะวันออก

- ๑.๑๗ ด้านเหนือ จดถนนสาย ค ๒ ฟากใต้  
ด้านตะวันออก จดถนน อบจ. พท. บ้านแร่ - ทะเลสาบ ฟากตะวันตก วิทยาลัย

นาฏศิลป์พัทลุง และสำนักงานทางหลวงชนบทจังหวัดพัทลุง

- ด้านใต้ จดโรงเรียนพัทลุงพิทยาคม  
ด้านตะวันตก จดถนนสาธารณะไม่ปรากฏชื่อ ฟากตะวันออก

- ๑.๑๘ ด้านเหนือ จดถนนสาย ค ๒ ฟากใต้  
ด้านตะวันออก จดถนนสาย ข ๑๑ ฟากตะวันตก  
ด้านใต้ จดถนนสาย ก ๔ ฟากเหนือ  
ด้านตะวันตก จดถนนสาย ข ๑๐ ฟากตะวันออก

- ๑.๑๙ ด้านเหนือ จดถนนสาย ค ๒ ฟากใต้  
ด้านตะวันออก จดถนนสาย ข ๑๐ ฟากตะวันตก  
ด้านใต้ จดถนนสาย ก ๔ ฟากเหนือ  
ด้านตะวันตก จดถนนสาย ข ๘ ฟากตะวันออก

- ๑.๒๐ ด้านเหนือ จดทางหลวงแผ่นดินหมายเลข ๔ (ถนนเพชรเกษม) ฟากใต้  
ด้านตะวันออก จดคลองรางสาต ฝั่งตะวันตก สำนักงานกองทุนสงเคราะห์การทำ

สวนยางจังหวัดพัทลุง ทางหลวงแผ่นดินหมายเลข ๔ (ถนนเพชรเกษม) ฟากตะวันตก และวัดควนปรัง

- ด้านใต้ จดถนนสาธารณะไม่ปรากฏชื่อ ฟากเหนือ  
ด้านตะวันตก จดเส้นขนานระยะ ๑๐๐ เมตร กับศูนย์กลางทางหลวงแผ่นดิน

หมายเลข ๔๑

- ๑.๒๑ ด้านเหนือ จดถนนสาย ค ๒ ฟากใต้  
ด้านตะวันออก จดถนนสาย ข ๘ ฟากตะวันตก  
ด้านใต้ จดถนนสาย ก ๔ ฟากเหนือ  
ด้านตะวันตก จดถนนสาย ข ๗ ฟากตะวันออก

- ๑.๒๒ ด้านเหนือ จดถนนสาย ก ๒ ฟากใต้  
 ด้านตะวันออก จดถนนสาย ข ๗ ฟากตะวันตก  
 ด้านใต้ จดถนนสาย ก ๔ ฟากเหนือ และกองร้อยอาสารักษาดินแดนที่ ๑  
 พัทลุง
- ด้านตะวันตก จดถนนสาย ข ๕ ฟากตะวันออก
- ๑.๒๓ ด้านเหนือ จดโรงเรียนพัทลุงพิทยาคม และที่ทำการองค์การบริหารส่วนตำบล  
 ควนมะพร้าว
- ด้านตะวันออก จดถนน อบจ. พท. บ้านแร่ - ทะเลสาบ ฟากตะวันตก  
 ด้านใต้ จดถนนสาย ก ๔ ฟากเหนือ  
 ด้านตะวันตก จดเส้นขนานระยะ ๒๐๐ เมตร กับศูนย์กลางถนน อบจ. พท.  
 บ้านแร่ - ทะเลสาบ
- ๑.๒๔ ด้านเหนือ จดสถานีอนามัยตำบลควนมะพร้าว ศูนย์เครื่องมือกล เทศบาล  
 เมืองพัทลุง และโรงเรียนศึกษาสงเคราะห์พัทลุง
- ด้านตะวันออก จดเส้นขนานระยะ ๒๐๐ เมตร กับศูนย์กลางถนน อบจ. พท.  
 บ้านแร่ - ทะเลสาบ
- ด้านใต้ จดถนนสาธารณะไม่ปรากฏชื่อ ฟากเหนือ  
 ด้านตะวันตก จดถนน อบจ. พท. บ้านแร่ - ทะเลสาบ ฟากตะวันออก
- ๑.๒๕ ด้านเหนือ จดถนนสาย ก ๒ ฟากใต้  
 ด้านตะวันออก จดถนนสาย ข ๕ ฟากตะวันตก  
 ด้านใต้ จดถนนสาย ก ๔ ฟากเหนือ  
 ด้านตะวันตก จดทางหลวงแผ่นดินหมายเลข ๔ (ถนนเพชรเกษม) ฟากตะวันออก
๒. ที่ดินในบริเวณหมายเลข ๒.๑ ถึงหมายเลข ๒.๑๕ ที่กำหนดไว้เป็นสี่เหลี่ยม ให้เป็นที่ดิน  
 ประเภทที่อยู่อาศัยหนาแน่นปานกลาง มีรายการดังต่อไปนี้
- ๒.๑ ด้านเหนือ จดเส้นขนานระยะ ๘๐๐ เมตร กับศูนย์กลางถนนอภัยบริรักษ์  
 ด้านตะวันออก จดถนนสาย ก ๑ ฟากตะวันตก  
 ด้านใต้ จดถนนอภัยบริรักษ์ ฟากเหนือ  
 ด้านตะวันตก จดคลองเลียบริกทางรถไฟ ฝั่งตะวันออก ถนนสาธารณะไม่ปรากฏชื่อ  
 ฟากเหนือ และถนนสาย ข ๑ ฟากตะวันออก

๒.๒ ด้านเหนือ จดเส้นขนานระยะ ๘๐๐ เมตร กับศูนย์กลางถนนรามเสวีร์  
 ด้านตะวันออก จดถนนสาย ข ๑ ฟากตะวันตก  
 ด้านใต้ จดถนนคูหาเหนือ ฟากเหนือ และเส้นตั้งฉากกับศูนย์กลาง  
 ถนนน้อมอรุณอุทิศ ที่จุดซึ่งถนนน้อมอรุณอุทิศบรรจบกับถนนคูหาเหนือ

ด้านตะวันตก จดเขาคูหาสวรรค์ และสวนสาธารณะคูหาสวรรค์ เทศบาลเมืองพัทลุง

๒.๓ ด้านเหนือ จดถนนอภัยบริรักษ์ ฟากใต้

ด้านใต้ จดคลองลำป่า ฟังเหนือ

ด้านตะวันตก จดถนนสาย ก ๒ ฟากตะวันออก

ทั้งนี้ ยกเว้นบริเวณหมายเลข ๑๑.๖ ที่กำหนดไว้เป็นสีน้ำเงิน

๒.๔ ด้านเหนือ จดถนนโพธิ์ฉลอง ฟากตะวันตก

ด้านตะวันออก จดโรงเรียนเทศบาลบ้านคูหาสวรรค์ (โรงเรียนเทศบาล ๑)

โรงเรียนอนุบาลพัทลุง และวัดประดู่หอม

ด้านใต้ จดที่ว่าการอำเภอเมืองพัทลุง สำนักงานเทศบาลเมืองพัทลุง  
 บ้านพักข้าราชการสำนักงานประชาสัมพันธ์จังหวัดพัทลุง บ้านพักข้าราชการสำนักงานเกษตร  
 จังหวัดพัทลุง สำนักงานเกษตรจังหวัดพัทลุง ศาลจังหวัดพัทลุง สำนักงานสาธารณสุขจังหวัดพัทลุง  
 สำนักงานองค์การบริหารส่วนจังหวัดพัทลุง ศาลาประชาคมพัทลุง ศาลากลางจังหวัดพัทลุง สำนักงาน  
 ที่ดินจังหวัดพัทลุง สำนักงานสรรพากรจังหวัดพัทลุง สำนักงานอัยการจังหวัดพัทลุง สำนักงาน  
 อุตสาหกรรมจังหวัดพัทลุง สำนักงานจัดหางานจังหวัดพัทลุง สำนักงานพาณิชย์จังหวัดพัทลุง  
 สำนักงานประกันสังคมจังหวัดพัทลุง สำนักงานแรงงานและสวัสดิการสังคมจังหวัดพัทลุง

ด้านตะวันตก จดถนนไชยบุรี ฟากตะวันออก

๒.๕ ด้านเหนือ จดถนนรามเสวีร์ ฟากใต้ ถนนอภัยบริรักษ์ ฟากใต้ สวนสาธารณะ  
 เฉลิมพระเกียรติ รัชกาลที่ ๕ และสวนสาธารณะเฉลิมพระเกียรติพระราชนิ

ด้านตะวันออก จดถนนสาย ค ๑ ฟากตะวันตก และคลองน้ำใส ฟังตะวันตก

ด้านใต้ จดถนนสาย ค ๒ ฟากเหนือ

ด้านตะวันตก จดถนนสาย ข ๕ ฟากตะวันออก

ทั้งนี้ ยกเว้นบริเวณหมายเลข ๑๐.๑๖ ที่กำหนดไว้เป็นสีเทาอ่อน และบริเวณ  
 หมายเลข ๙.๘ ที่กำหนดไว้เป็นสีเขียวมะกอก

|      |              |  |
|------|--------------|--|
| ๒.๖  | ด้านเหนือ    | จุดคลองโคกเนียน ฝั่งใต้  |
|      | ด้านตะวันออก | จุดวัดโคกเนียน และโรงเรียนพาณิชย์การพัทลุง   |
|      | ด้านใต้      | จุดถนนสาย ก ๓ ฟากเหนือ   |
|      | ด้านตะวันตก  | จุดโรงเรียนวัดนางลาด และวัดนางลาด  |
| ๒.๗  | ด้านเหนือ    | จุดคลองโคกเนียน ฝั่งใต้  |
|      | ด้านตะวันออก | จุดถนนไชยบุรี ฟากตะวันตก   |
|      | ด้านใต้      | จุดถนนสาย ก ๓ ฟากเหนือ   |
|      | ด้านตะวันตก  | จุดโรงเรียนพาณิชย์การพัทลุง และวัดโคกเนียน   |
| ๒.๘  | ด้านเหนือ    | จุดถนนสาย ก ๓ ฟากใต้   |
|      | ด้านตะวันออก | จุดถนนสาย ข ๔ ฟากตะวันตก   |
|      | ด้านใต้      | จุดถนนสาย ง ๓ ฟากเหนือ สวนสาธารณะกาญจนาภิเษก<br>งานสาธารณูปโภค กองช่างเทศบาลเมืองพัทลุง และบ้านพักข้าราชการเทศบาลเมืองพัทลุง |
|      | ด้านตะวันตก  | จุดถนนสาย ค ๑ ฟากตะวันออก  |
| ๒.๙  | ด้านเหนือ    | จุดถนนสาย ก ๓ ฟากใต้   |
|      | ด้านตะวันออก | จุดถนนไชยบุรี ฟากตะวันตก และโรงเรียนพัทลุง   |
|      | ด้านใต้      | จุดถนนสาย ง ๓ ฟากเหนือ   |
|      | ด้านตะวันตก  | จุดถนนสาย ข ๔ ฟากตะวันออก  |
| ๒.๑๐ | ด้านเหนือ    | จุดถนนสาย ข ๖ ฟากใต้   |
|      | ด้านตะวันออก | จุดถนนสาย ข ๕ ฟากตะวันตก   |
|      | ด้านใต้      | จุดถนนสาย ค ๒ ฟากเหนือ   |
|      | ด้านตะวันตก  | จุดถนนสาย ข ๘ ฟากตะวันออก  |
| ๒.๑๑ | ด้านเหนือ    | จุดถนนรามесวรรค์ ฟากใต้ สำนักงานทรัพยากรธรรมชาติและ<br>สิ่งแวดล้อมจังหวัดพัทลุง โรงพยาบาลพัทลุง และแขวงกาารทางพัทลุง         |
|      | ด้านตะวันออก | จุดถนนสาย ข ๗ ฟากตะวันตก   |
|      | ด้านใต้      | จุดถนนสาย ข ๖ ฟากเหนือ   |
|      | ด้านตะวันตก  | จุดถนนสาย ข ๕ ฟากตะวันออก  |
| ๒.๑๒ | ด้านเหนือ    | จุดถนนสาย ข ๖ ฟากใต้   |
|      | ด้านตะวันออก | จุดถนนสาย ข ๘ ฟากตะวันตก   |
|      | ด้านใต้      | จุดถนนสาย ค ๒ ฟากเหนือ   |
|      | ด้านตะวันตก  | จุดถนนสาย ข ๗ ฟากตะวันออก  |

|      |              |                          |
|------|--------------|--------------------------|
| ๒.๑๓ | ด้านเหนือ    | จดถนนสาย ง ๓ ฟากใต้      |
|      | ด้านตะวันออก | จดถนนสาย ข ๕ ฟากตะวันตก  |
|      | ด้านใต้      | จดถนนสาย ค ๒ ฟากเหนือ    |
|      | ด้านตะวันตก  | จดถนนสาย ข ๔ ฟากตะวันออก |

|      |              |                          |
|------|--------------|--------------------------|
| ๒.๑๔ | ด้านเหนือ    | จดถนนสาย ข ๖ ฟากใต้      |
|      | ด้านตะวันออก | จดถนนสาย ข ๗ ฟากตะวันตก  |
|      | ด้านใต้      | จดถนนสาย ค ๒ ฟากเหนือ    |
|      | ด้านตะวันตก  | จดถนนสาย ข ๕ ฟากตะวันออก |

ทั้งนี้ ยกเว้นบริเวณหมายเลข ๑๐.๒๑ ที่กำหนดไว้เป็นสี่เหลุ่อก

๒.๑๕ ด้านเหนือ จดโครงการชลประทานพัทลุง โรงเรียนบ้านท่ามิหรำ ห้องสมุดประชาชน ศูนย์การศึกษาประชาชนจังหวัดพัทลุง ศูนย์การศึกษานอกโรงเรียนจังหวัดพัทลุง และถนนสาย ง ๓ ฟากใต้

ด้านตะวันออก จดถนนสาย ข ๔ ฟากตะวันตก

ด้านใต้ จดถนนสาย ค ๒ ฟากเหนือ

ด้านตะวันตก จดทางหลวงแผ่นดินหมายเลข ๔ (ถนนเพชรเกษม) ฟากตะวันออก

๓. ที่ดินในบริเวณหมายเลข ๓.๑ ถึงหมายเลข ๓.๖ ที่กำหนดไว้เป็นสีแดง ให้เป็นที่ดินประเภทพาณิชยกรรมและที่อยู่อาศัยหนาแน่นมาก มีรายการดังต่อไปนี้

๓.๑ ด้านเหนือ จดเส้นตั้งฉากกับศูนย์กลางถนนนิมอรุณอุทิศที่จุดซึ่งถนนนิมอรุณอุทิศบรรจบกับถนนคูหาเหนือ และถนนคูหาเหนือ ฟากใต้

ด้านตะวันออก จดถนนสาย ข ๑ ฟากตะวันตก

ด้านใต้ จดถนนสาย ข ๒ ฟากเหนือ และวัดคูหาสวรรค์

ด้านตะวันตก จดเขาคูหาสวรรค์ และสวนสาธารณะคูหาสวรรค์ เทศบาลเมืองพัทลุง

๓.๒ ด้านเหนือ จดถนนสาธารณะไม่ปรากฏชื่อ ฟากใต้

ด้านตะวันออก จดสถานีรถไฟจังหวัดพัทลุง สำนักงานบริการโทรศัพท์พัทลุง และบริษัท ไปรษณีย์ไทย จำกัด

ด้านใต้ จดถนนรามศวร์ ฟากเหนือ

ด้านตะวันตก จดถนนสาย ข ๑ ฟากตะวันออก

๓.๓ ด้านเหนือ จดถนนสาย ข ๒ ฟากใต้ และศูนย์บริการสาธารณสุข เทศบาล  
เมืองพัทลุง

ด้านตะวันออก จดถนนสาย ข ๑ ฟากตะวันตก

ด้านใต้ จดถนนรามесวร์ ฟากเหนือ

ด้านตะวันตก จดวิทยาลัยสารพัดช่างพัทลุง โรงเรียนสตรีพัทลุง วิทยาลัยเทคนิค  
พัทลุง และถนนสาย ข ๓ ฟากตะวันออก

๓.๔ ด้านเหนือ จดถนนรามесวร์ ฟากใต้

ด้านตะวันออก จดถนนสาย ข ๕ ฟากตะวันตก

ด้านใต้ จดถนนสาย ข ๖ ฟากเหนือ

ด้านตะวันตก จดถนนสาย ข ๓ ฟากตะวันออก

๓.๕ ด้านเหนือ จดถนนรามесวร์ ฟากใต้ วิทยาลัยสารพัดช่างพัทลุง โรงเรียน  
สตรีพัทลุง วิทยาลัยเทคนิคพัทลุง โรงเรียนเทศบาลวัดภูผาภิมุข (โรงเรียนเทศบาล ๒) และวัดภูผาภิมุข

ด้านตะวันออก จดถนนสาย ข ๓ ฟากตะวันตก

ด้านใต้ จดถนนสาย ข ๖ ฟากเหนือ

ด้านตะวันตก จดถนนสาย ข ๗ ฟากตะวันออก และบ้านพักผู้ว่าราชการจังหวัด  
พัทลุง

๓.๖ ด้านเหนือ จดทางหลวงแผ่นดินหมายเลข ๔ (ถนนเพชรเกษม) ฟากใต้

ด้านตะวันออก จดทางหลวงแผ่นดินหมายเลข ๔ (ถนนเพชรเกษม) ฟากตะวันตก

ด้านใต้ จดสำนักงานกองทุนสงเคราะห์การทำสวนยางจังหวัดพัทลุง

ด้านตะวันตก จดคลองรางสาต ฝั่งตะวันออก

๔. ที่ดินในบริเวณหมายเลข ๔.๑ และหมายเลข ๔.๒ ที่กำหนดไว้เป็นสีม่วงอ่อน ให้เป็นที่ดิน  
ประเภทอุตสาหกรรมเฉพาะกิจ มีรายการดังต่อไปนี้

๔.๑ ด้านเหนือ จดถนนอภัยบริรักษ์ ฟากใต้

ด้านตะวันออก จดคลองทุ่งไหม้ ฝั่งตะวันตก

ด้านใต้ จดคลองทุ่งไหม้ ฝั่งเหนือ

ด้านตะวันตก จดถนนสาย ข ๑๑ ฟากตะวันออก

๔.๒ ด้านเหนือ จดคลองเขาเจ็ยก ฝั่งใต้

ด้านตะวันออก จดเส้นขนานระยะ ๑๐๐ เมตร กับศูนย์กลางทางหลวงแผ่นดิน

หมายเลข ๔๑

ด้านใต้ จดทางหลวงแผ่นดินหมายเลข ๔ (ถนนเพชรเกษม) ฟากเหนือ

ด้านตะวันตก จดแนวเขตผังเมืองรวมด้านตะวันตก ซึ่งเป็นเขตเทศบาลเมืองพัทลุง  
จังหวัดพัทลุง

๕. ที่ดินในบริเวณหมายเลข ๕.๑ ถึงหมายเลข ๕.๑๒ ที่กำหนดไว้เป็นสีเขียว ให้เป็นที่ดินประเภทชนบทและเกษตรกรรม มีรายการดังต่อไปนี้

๕.๑ ด้านเหนือ จดแนวเขตผังเมืองรวมด้านเหนือ ซึ่งเป็นเขตเทศบาลเมืองพัทลุง  
จังหวัดพัทลุง และเส้นตรงที่เริ่มต้นจากหลักเขตเทศบาลเมืองพัทลุง จังหวัดพัทลุง หลักเขตที่ ๕  
ไปทางทิศตะวันออกเฉียงใต้บรรจบกึ่งกลางคลองควนแร่บริเวณคลองควนแร่บรรจบกับคลองसान

ด้านตะวันออก จดคลองसान ฟังตะวันตก

ด้านใต้ จดถนนอภัยบริรักษ์ ฟากเหนือ คลองควนแร่ ฟังตะวันออก  
เขตเทศบาลเมืองพัทลุง จังหวัดพัทลุง โรงเรียนวัดควนมะพร้าว วัดควนมะพร้าว และโรงฆ่าสัตว์  
เทศบาลเมืองพัทลุง

ด้านตะวันตก จดเขตเทศบาลเมืองพัทลุง จังหวัดพัทลุง เส้นขนานระยะ ๓๐๐ เมตร  
กับศูนย์กลางถนนอภัยบริรักษ์ เขากทะเล และลำรางสาธารณะไม่ปรากฏชื่อ ฟังตะวันออก

๕.๒ ด้านเหนือ จดแนวเขตผังเมืองรวมด้านเหนือ ซึ่งเป็นเขตเทศบาลเมืองพัทลุง  
จังหวัดพัทลุง

ด้านตะวันออก จดลำรางสาธารณะไม่ปรากฏชื่อ ฟังตะวันตก และเขากทะเล

ด้านใต้ จดเส้นขนานระยะ ๓๐๐ เมตร กับศูนย์กลางถนนสาย ง ๒  
ถนนสาย ค ๑ ฟากตะวันออกและฟากเหนือ

ด้านตะวันตก จดถนนไชยบุรี ฟากตะวันออก

ทั้งนี้ ยกเว้นบริเวณหมายเลข ๖.๓ ที่กำหนดไว้เป็นสีเขียวอ่อน

๕.๓ ด้านเหนือ จดแนวเขตผังเมืองรวมด้านเหนือ ซึ่งเป็นเส้นตรงที่เริ่มต้นจาก  
บริเวณคลองควนแร่บรรจบกับคลองसान ไปทางทิศตะวันออกเฉียงใต้ระยะประมาณ ๑,๓๐๐ เมตร จนบรรจบ  
กับเส้นขนานระยะ ๕๐๐ เมตร กับเขตเทศบาลเมืองพัทลุง จังหวัดพัทลุง ระหว่างหลักเขตที่ ๘  
และหลักเขตที่ ๙ และไปทางทิศตะวันออกเฉียงใต้ตามแนวเส้นขนานระยะ ๕๐๐ เมตร กับเขตเทศบาล  
เมืองพัทลุง จังหวัดพัทลุง จนบรรจบกับที่สาธารณะริมทะเลสาบสงขลา และสวนสาธารณะลำป่า  
เทศบาลเมืองพัทลุง

ด้านตะวันออก จดที่สาธารณะริมทะเลสาบสงขลา และสวนสาธารณะลำป่า เทศบาล  
เมืองพัทลุง

ด้านใต้ จดวัดป่าไผ่ ถนนสาย ก ๑ ฟากตะวันตก ถนนเข้าวัดกุฎีกัดดีสังวร ฟากเหนือ วัดกุฎีกัดดีสังวร ถนนเข้าวัดกุฎีกัดดีสังวร ฟากตะวันตก เขตเทศบาลเมืองพัทลุง จังหวัดพัทลุง คลองน้ำเขียว ฟังตะวันตก ถนนอภัยบริรักษ์ ฟากเหนือ และบริษัท ทีโอที จำกัด (มหาชน)

ด้านตะวันตก จดคลองสาน ฟังตะวันออก

๕.๔ ด้านเหนือ จดโรงเรียนวัดควนแร่ และถนนอภัยบริรักษ์ ฟากใต้

ด้านตะวันออก จดคลองน้ำเขียว ฟังตะวันตก เขตเทศบาลเมืองพัทลุง จังหวัดพัทลุง และคลองลำป่า ฟังตะวันตก

ด้านใต้ จดแนวเขตผังเมืองรวมด้านใต้ ซึ่งเป็นคลองท่าโพธิ์ ฟังเหนือ

ด้านตะวันตก จดถนน อบจ. พท. บ้านแร่ - ทะเลสาบ ฟากตะวันออก ถนนสาธารณะไม่ปรากฏชื่อ ฟากใต้ เส้นขนานระยะ ๒๐๐ เมตร กับศูนย์กลางถนน อบจ. พท. บ้านแร่ - ทะเลสาบ โรงเรียนศึกษาสงเคราะห์พัทลุง โบราณสถานและกำแพงเมือง (เมืองพระรถ) เส้นขนานระยะ ๒๐๐ เมตร กับศูนย์กลางถนน อบจ. พท. บ้านแร่ - ทะเลสาบ และถนนสาธารณะไม่ปรากฏชื่อ ฟากเหนือ

๕.๕ ด้านเหนือ จดแนวเขตผังเมืองรวมด้านเหนือ ซึ่งเป็นเส้นตรงที่เริ่มต้นจากทางหลวงแผ่นดินหมายเลข ๔๑ ฟากตะวันออก ที่จุดซึ่งอยู่ห่างจากทางหลวงแผ่นดินหมายเลข ๔ (ถนนเพชรเกษม) ตัดกับทางหลวงแผ่นดินหมายเลข ๔๑ ไปทางทิศตะวันตกเฉียงเหนือตามแนวทางหลวงแผ่นดินหมายเลข ๔๑ เป็นระยะ ๑,๒๕๐ เมตร ไปทางทิศตะวันออกเฉียงเหนือ จนจดหลักเขตเทศบาลเมืองพัทลุง จังหวัดพัทลุง หลักเขตที่ ๓

ด้านตะวันออก จดถนนไชยบุรี ฟากตะวันตก และถนนสาย ก ๑ ฟากเหนือ และฟากตะวันตก

ด้านใต้ จดถนนสาย ก ๓ ฟากเหนือ

ด้านตะวันตก จดทางหลวงแผ่นดินหมายเลข ๔๑ ฟากตะวันออก

๕.๖ ด้านเหนือ จดคลองทุ่งไหม้ ฟังใต้ วัดโพธิ์ควนมะพร้าว และเส้นขนานระยะ ๓๐๐ เมตร กับศูนย์กลางถนนสาธารณะไม่ปรากฏชื่อ

ด้านตะวันออก จดถนน อบจ. พท. บ้านแร่ - ทะเลสาบ ฟากตะวันตก

ด้านใต้ จดถนนสาย ค ๒ ฟากเหนือ

ด้านตะวันตก จดถนนสาย ข ๑๑ ฟากตะวันออก

๕.๗ ด้านเหนือ จดคลองลำป่า ฟังใต้

ด้านตะวันออก จดทะเลสาบสงขลา และแนวเขตผังเมืองรวมด้านตะวันออก ซึ่งเป็นแนวชายฝั่งทะเลสาบสงขลา



ด้านใต้ จดแนวเขตผังเมืองรวมด้านใต้ ซึ่งเป็นลำรางสาธารณะไม่ปรากฏชื่อ  
ฝั่งเหนือ

ด้านตะวันตก จดคลองลำป่า ฝั่งตะวันออก วัดโพธิ์เต็ด ถนนเข้าวัดโพธิ์เต็ด  
ปากใต้ ถนนเข้าวัดป่าขอม ปากใต้ วัดป่าขอม เส้นขนานระยะ ๒๕๐ เมตร กับแนวเขตเทศบาลเมืองพัทลุง  
จังหวัดพัทลุง และลำรางสาธารณะไม่ปรากฏชื่อ ฝั่งตะวันออก

๕.๘ ด้านเหนือ จดแนวเขตผังเมืองรวมด้านเหนือ ซึ่งเป็นเส้นตรงที่เริ่มจากหลักเขต  
เทศบาลเมืองพัทลุง จังหวัดพัทลุง หลักเขตที่ ๑ ไปทางทิศตะวันออกเฉียงเหนือ จนบรรจบกับทางหลวง  
แผ่นดินหมายเลข ๔๑ ปากตะวันตก ที่จุดซึ่งอยู่ห่างจากทางหลวงแผ่นดินหมายเลข ๔ (ถนนเพชรเกษม)  
ตัดกับทางหลวงแผ่นดินหมายเลข ๔๑ ไปทางทิศตะวันตกเฉียงเหนือตามแนวทางหลวงแผ่นดินหมายเลข ๔๑  
เป็นระยะ ๑,๒๕๐ เมตร และสนามกีฬาากลางจังหวัดพัทลุง

ด้านตะวันออก จดทางหลวงแผ่นดินหมายเลข ๔๑ ปากตะวันตก และเส้นขนาน  
ระยะ ๑๐๐ เมตร กับศูนย์กลางทางหลวงแผ่นดินหมายเลข ๔๑

ด้านใต้ จดทางหลวงแผ่นดินหมายเลข ๔ (ถนนเพชรเกษม) ปากเหนือ

ด้านตะวันตก จดเส้นขนานระยะ ๑๐๐ เมตร กับศูนย์กลางทางหลวงแผ่นดิน  
หมายเลข ๔๑ และคลองเขาเจ็ยก ฝั่งเหนือ

๕.๙ ด้านเหนือ จดถนนสาย ก ๒ ปากใต้

ด้านตะวันออก จดถนนสาธารณะไม่ปรากฏชื่อ ปากตะวันตก โรงเรียนพัทลุง  
พิทยาคม และเส้นขนานระยะ ๒๐๐ เมตร กับศูนย์กลางถนน อบจ. พท. บ้านแร่ - ทะเลสาบ

ด้านใต้ จดถนนสาย ก ๔ ปากเหนือ

ด้านตะวันตก จดถนนสาย ข ๑๑ ปากตะวันออก

๕.๑๐ ด้านเหนือ จดทางหลวงแผ่นดินหมายเลข ๔ (ถนนเพชรเกษม) ปากใต้

ด้านตะวันออก จดเส้นขนานระยะ ๑๐๐ เมตร กับศูนย์กลางทางหลวงแผ่นดิน  
หมายเลข ๔๑ ถนนสาธารณะไม่ปรากฏชื่อ ปากเหนือและปากใต้ และทางหลวงแผ่นดินหมายเลข ๔  
(ถนนเพชรเกษม) ปากตะวันตก

ด้านใต้ จดโรงเรียนวัดควนอินทร์นิมิตร และแนวเขตผังเมืองรวมด้านใต้  
ซึ่งเป็นเส้นตรงที่เริ่มต้นจากทางหลวงแผ่นดินหมายเลข ๔ (ถนนเพชรเกษม) ปากตะวันออก ที่บริเวณ  
ถนนกั้นน้ำบรรจบกับทางหลวงแผ่นดินหมายเลข ๔ (ถนนเพชรเกษม) ไปทางทิศตะวันตกเฉียงเหนือ  
จนบรรจบหลักเขตเทศบาลเมืองพัทลุง จังหวัดพัทลุง หลักเขตที่ ๑๗

ด้านตะวันตก จดแนวเขตผังเมืองรวมด้านตะวันตก ซึ่งเป็นเขตเทศบาลเมืองพัทลุง  
จังหวัดพัทลุง

- ๕.๑๑ ด้านเหนือ จดวัดชายคลอง และถนนสาย ก ๔ ฟากใต้  
 ด้านตะวันออก จดถนน อบจ. พท. บ้านแร่ - ทะเลสาบ ฟากตะวันตก  
 ด้านใต้ จดแนวเขตผังเมืองรวมด้านใต้ ซึ่งเป็นคลองตะเอน ฝั่งเหนือ  
 ด้านตะวันตก จดเขตทางรถไฟ ฟากตะวันออก
- ๕.๑๒ ด้านเหนือ จดถนนสาย ก ๔ ฟากใต้  
 ด้านตะวันออก จดเขตทางรถไฟ ฟากตะวันตก  
 ด้านใต้ จดแนวเขตผังเมืองรวมด้านใต้ ซึ่งเป็นคลองตะเอน ฝั่งเหนือ  
 คลองส่งน้ำชลประทาน ฝั่งเหนือ ถนนบ้านม่วงงาม ฟากเหนือ และถนนกั้นน้ำ ฟากเหนือ  
 ด้านตะวันตก จดทางหลวงแผ่นดินหมายเลข ๔ (ถนนเพชรเกษม) ฟากตะวันออก  
 ทั้งนี้ ยกเว้นบริเวณหมายเลข ๑๐.๒๓ และหมายเลข ๑๐.๒๔ ที่กำหนดไว้เป็นสีเทาอ่อน
๖. ที่ดินในบริเวณหมายเลข ๖.๑ ถึงหมายเลข ๖.๘ ที่กำหนดไว้เป็นสีเขียวอ่อน ให้เป็นที่ดินประเภทที่โล่งเพื่อนันทนาการและการรักษาคุณภาพสิ่งแวดล้อม มีรายการดังต่อไปนี้
- ๖.๑ เขอกทะเล  
 ทั้งนี้ ยกเว้นบริเวณหมายเลข ๑๐.๑ ที่กำหนดไว้เป็นสีเทาอ่อน
- ๖.๒ ที่สาธารณะริมทะเลสาบสงขลา และสวนสาธารณะลำปำ เทศบาลเมืองพัทลุง
- ๖.๓ สวนสาธารณะสาครินทร์บ้านพี
- ๖.๔ เขาคูหาสวรรค์ และสวนสาธารณะคูหาสวรรค์ เทศบาลเมืองพัทลุง  
 ทั้งนี้ ยกเว้นบริเวณหมายเลข ๑๐.๖ ที่กำหนดไว้เป็นสีเทาอ่อน
- ๖.๕ สวนสาธารณะเฉลิมพระเกียรติพระราชินี
- ๖.๖ สวนสาธารณะเฉลิมพระเกียรติ รัชกาลที่ ๙
- ๖.๗ สนามกีฬาากลางจังหวัดพัทลุง
- ๖.๘ สวนสาธารณะกาญจนภิเษก
๗. ที่ดินในบริเวณหมายเลข ๗.๑ ถึงหมายเลข ๗.๑๖ ที่กำหนดไว้เป็นสีเขียวมะกอก ให้เป็นที่ดินประเภทสถาบันการศึกษา มีรายการดังต่อไปนี้
- ๗.๑ โรงเรียนวัดควนมะพร้าว
- ๗.๒ โรงเรียนวัดควนแร่
- ๗.๓ โรงเรียนวัดวิหารเบิก
- ๗.๔ โรงเรียนเทศบาลบ้านคูหาสวรรค์ (โรงเรียนเทศบาล ๑) โรงเรียนอนุบาลพัทลุง
- ๗.๕ วิทยาลัยสารพัดช่างพัทลุง โรงเรียนสตรีพัทลุง วิทยาลัยเทคนิคพัทลุง

- ๗.๖ โรงเรียนวัดนางลาด
- ๗.๗ โรงเรียนพาณิชยการพัทลุง
- ๗.๘ โรงเรียนเทศบาลวัดนิโครธาราม (โรงเรียนเทศบาล ๓)
- ๗.๙ โรงเรียนเทศบาลวัดภูผาภิมุข (โรงเรียนเทศบาล ๒)
- ๗.๑๐ โรงเรียนพัทลุง
- ๗.๑๑ โรงเรียนวัดโพธิ์เตี้ย
- ๗.๑๒ วิทยาลัยนาฏศิลป์พัทลุง
- ๗.๑๓ โรงเรียนศึกษาสงเคราะห์พัทลุง
- ๗.๑๔ โรงเรียนบ้านท่ามิหรำ
- ๗.๑๕ โรงเรียนพัทลุงพิทยาคม
- ๗.๑๖ โรงเรียนวัดควนอินทร์นิมิตร

๘. ที่ดินในบริเวณหมายเลข ๘ ที่กำหนดไว้เป็นสีฟ้า ให้เป็นที่ดินประเภทที่โล่งเพื่อการรักษาคุณภาพสิ่งแวดล้อมและการประมง มีรายการดังต่อไปนี้

ด้านเหนือ                      จุดแนวเขตฝั่งเมืองรวมด้านเหนือ ซึ่งเป็นเขตเทศบาลเมืองพัทลุง  
จังหวัดพัทลุง หลักเขตเทศบาลเมืองพัทลุง หลักเขตที่ ๕ ถึงหลักเขตเทศบาลเมืองพัทลุง หลักเขตที่ ๑๐

ด้านตะวันออก                      จุดแนวเขตฝั่งเมืองรวมด้านตะวันออก ซึ่งเป็นเขตเทศบาลเมืองพัทลุง  
จังหวัดพัทลุง หลักเขตเทศบาลเมืองพัทลุง หลักเขตที่ ๑๐ ถึงหลักเขตเทศบาลเมืองพัทลุง หลักเขตที่ ๑๑

ด้านใต้                              จุดแนวเขตฝั่งเมืองรวมด้านใต้ ซึ่งเป็นเขตเทศบาลเมืองพัทลุง  
จังหวัดพัทลุง หลักเขตเทศบาลเมืองพัทลุง หลักเขตที่ ๑๑ ถึงหลักเขตเทศบาลเมืองพัทลุง หลักเขตที่ ๑๒

ด้านตะวันตก                      จดริมฝั่งทะเลสาบสงขลา และบริเวณคลองลำปำไปตามแนวคลองลำปำ  
จนจุดแนวเขตฝั่งเมืองรวมด้านใต้

ทั้งนี้ ยกเว้นบริเวณหมายเลข ๖.๒ ที่กำหนดไว้เป็นสีเขียวอ่อน

๙. ที่ดินในบริเวณหมายเลข ๙.๑ ถึงหมายเลข ๙.๒ ที่กำหนดไว้เป็นสีน้ำตาลอ่อน ให้เป็นที่ดินประเภทอนุรักษ์เพื่อส่งเสริมเอกลักษณ์ศิลปวัฒนธรรมไทย มีรายการดังต่อไปนี้

๙.๑ จวนเจ้าเมืองเก่า

๙.๒ โบราณสถานและกำแพงเมือง (เมืองพระรถ)

๑๐. ที่ดินในบริเวณหมายเลข ๑๐.๑ ถึงหมายเลข ๑๐.๒๕ ที่กำหนดไว้เป็นสีเทาอ่อน ให้เป็นที่ดินประเภทสถาบันศาสนา มีรายการดังต่อไปนี้

๑๐.๑ ที่พัทสงฆ์ถ้ำมัลย์

๑๐.๒ วัดป่าลิไลย์

- ๑๐.๓ วัดกุฎีกัดศีสังวร
- ๑๐.๔ วัดควนมะพร้าว
- ๑๐.๕ วัดควนแร่
- ๑๐.๖ สำนักวิปัสสนาวิงสันติบรรพต (วังเนียง) สาขาวัดคูหาสวรรค์
- ๑๐.๗ วัดโพธิ์ควนมะพร้าว
- ๑๐.๘ วัดวิหารเบิก
- ๑๐.๙ วัดคูหาสวรรค์
- ๑๐.๑๐ วัดวังและวัดคงคาสวัสดิ์
- ๑๐.๑๑ วัดห้วยชนะสงคราม (วัดทุ่งใหม่)
- ๑๐.๑๒ วัดประคู้หอม
- ๑๐.๑๓ วัดยางงาม
- ๑๐.๑๔ วัดโคกเนียน
- ๑๐.๑๕ วัดนางลาด
- ๑๐.๑๖ วัดนิโครธาราม
- ๑๐.๑๗ วัดภูผาภิมุข
- ๑๐.๑๘ วัดโพธิ์เต็ด
- ๑๐.๑๙ วัดป่าขอม
- ๑๐.๒๐ วัดอินทราวาส
- ๑๐.๒๑ วัดโคกคีรี
- ๑๐.๒๒ วัดชายคลอง
- ๑๐.๒๓ วัดโพธิ์ตำนาน
- ๑๐.๒๔ วัดสมสมัย
- ๑๐.๒๕ วัดควนปรัง

๑๑. ที่ดินในบริเวณหมายเลข ๑๑.๑ ถึงหมายเลข ๑๑.๒๑ ที่กำหนดไว้เป็นสีน้ำเงิน ให้เป็น  
ที่ดินประเภทสถาบันราชการ การสาธารณูปโภคและสาธารณูปการ มีรายการดังต่อไปนี้

- ๑๑.๑ ค่ายลูกเสือลำป่า ศูนย์วิจัยและพัฒนาประมงน้ำจืดพัทลุง สถานีอนามัยตำบลลำป่า  
และสถานีตำรวจภูธรตำบลลำป่า
- ๑๑.๒ โรงฆ่าสัตว์เทศบาลเมืองพัทลุง
- ๑๑.๓ บริษัท ทีโอที จำกัด (มหาชน)

๑๑.๔ สถานีรถไฟจังหวัดพัทลุง สำนักงานบริการโทรศัพท์พัทลุง และ บริษัท ไปรษณีย์ไทย จำกัด

๑๑.๕ บ้านพักข้าราชการสำนักงานปลัดจังหวัดพัทลุง เรือนจำกลางพัทลุง สำนักงานประปาพัทลุง สถานีตำรวจภูธรอำเภอเมืองพัทลุง และกองกำกับการตำรวจภูธรจังหวัดพัทลุง

๑๑.๖ สำนักงานประมงจังหวัดพัทลุง

๑๑.๗ ศูนย์บริการสาธารณสุข เทศบาลเมืองพัทลุง

๑๑.๘ ที่ราชพัสดุ แปลงหมายเลขทะเบียนที่ ๒๑๓

๑๑.๙ ที่ว่าการอำเภอเมืองพัทลุง สำนักงานเทศบาลเมืองพัทลุง บ้านพักข้าราชการสำนักงานประชาสัมพันธ์จังหวัดพัทลุง บ้านพักข้าราชการสำนักงานเกษตรจังหวัดพัทลุง สำนักงานเกษตรจังหวัดพัทลุง ศาลจังหวัดพัทลุง สำนักงานสาธารณสุขจังหวัดพัทลุง สำนักงานองค์การบริหารส่วนจังหวัดพัทลุง ศาลาประชาคมจังหวัดพัทลุง ศาลากลางจังหวัดพัทลุง สำนักงานที่ดินจังหวัดพัทลุง สำนักงานสรรพากรจังหวัดพัทลุง สำนักงานอัยการจังหวัดพัทลุง สำนักงานอุตสาหกรรมจังหวัดพัทลุง สำนักงานจัดหางานจังหวัดพัทลุง สำนักงานพาณิชย์จังหวัดพัทลุง สำนักงานประกันสังคมจังหวัดพัทลุง สำนักงานแรงงานและสวัสดิการสังคมจังหวัดพัทลุง

๑๑.๑๐ บ้านพักข้าราชการ

๑๑.๑๑ สถานีวิทยุ อสมท จังหวัดพัทลุง

๑๑.๑๒ บ้านพักผู้ว่าราชการจังหวัดพัทลุง

๑๑.๑๓ สำนักงานทรัพยากรธรรมชาติและสิ่งแวดล้อมจังหวัดพัทลุง โรงพยาบาลพัทลุง และแขวงทางหลวงพัทลุง

๑๑.๑๔ สำนักงานทางหลวงชนบทจังหวัดพัทลุง

๑๑.๑๕ งานสาธารณสุขปศุสัตว์ กองช่างเทศบาลเมืองพัทลุง และบ้านพักข้าราชการเทศบาลเมืองพัทลุง

๑๑.๑๖ ห้องสมุดประชาชน ศูนย์การศึกษาประชาชนจังหวัดพัทลุง และศูนย์การศึกษานอกโรงเรียนจังหวัดพัทลุง

๑๑.๑๗ โครงการชลประทานพัทลุง

๑๑.๑๘ สถานีอนามัยตำบลควนมะพร้าว และศูนย์เครื่องมือกล เทศบาลเมืองพัทลุง

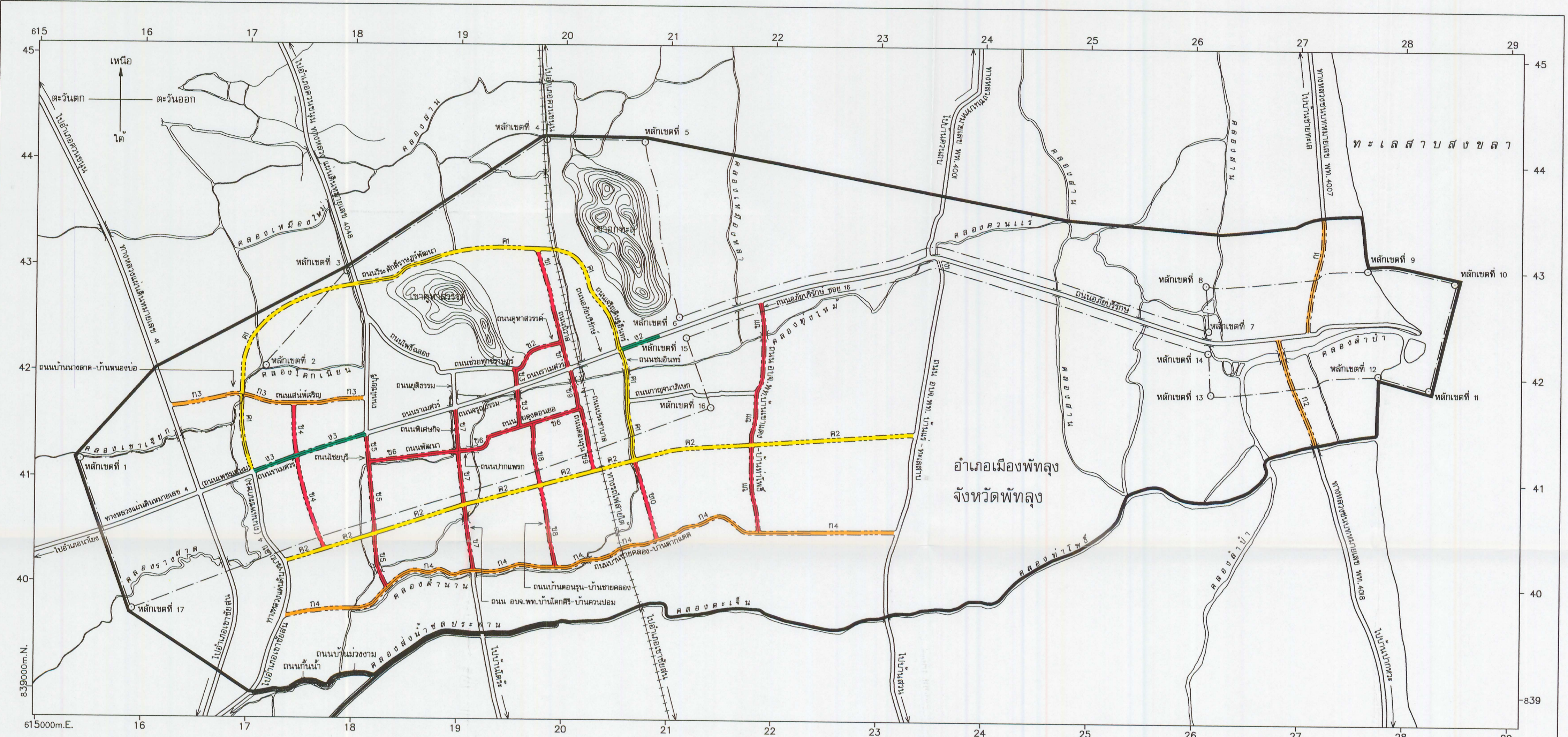
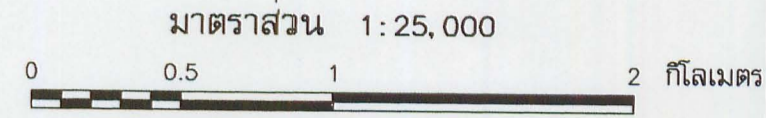
๑๑.๑๙ ที่ทำการองค์การบริหารส่วนตำบลควนมะพร้าว

๑๑.๒๐ สำนักงานกองทุนสงเคราะห์การทำสวนยางจังหวัดพัทลุง

๑๑.๒๑ กองร้อยอาสารักษาดินแดนที่ ๑ พัทลุง



แผนผังแสดงโครงการคมนาคมและขนส่งท้ายกฎกระทรวง  
ให้ใช้บังคับผังเมืองรวมเมืองพัทลุง  
พ.ศ. 2549



- เครื่องหมาย**
- แนวเขตผังเมืองรวม
  - เขตเทศบาล
  - ถนนเดิม
  - ถนนเดิมขยาย
  - ถนนโครงการ
  - ทางรถไฟ
  - สะพาน
  - แม่น้ำ คลอง ห้วย
  - คลองส่งน้ำ คลองระบายน้ำ
  - ภูเขา ควน เนิน

- ความกว้างของเขตทาง**
- ขนาดเขตทาง 14.00 เมตร
  - ขนาดเขตทาง 16.00 เมตร
  - ขนาดเขตทาง 20.00 เมตร
  - ขนาดเขตทาง 30.00 เมตร

ผังเมืองรวมเมืองพัทลุง

*J. mich*  
(นายวัฒนา การยบรรจบ)  
ผู้อำนวยการสำนักวิศวกรรมผังเมือง

*วิจิตร*  
(นายวิจิตร กุลละวณิชย์)  
อธิบดีกรมโยธาธิการและผังเมือง  
กรมโยธาธิการและผังเมือง กระทรวงมหาดไทย



รายการประกอบแผนผังแสดงโครงการคมนาคมและขนส่งท้ายกฎกระทรวง  
ให้ใช้บังคับผังเมืองรวมเมืองพัทลุง

พ.ศ. ๒๕๕๕

ถนนตามแผนผังแสดงโครงการคมนาคมและขนส่ง แบ่งออกเป็น ๔ ขนาด คือ

๑. ถนนแบบ ก ขนาดเขตทาง ๑๕.๐๐ เมตร จำนวน ๔ สาย ดังนี้

ถนนสาย ก ๑ เป็นถนนเดิมกำหนดให้ขยายเขตทาง คือ ทางหลวงชนบทหมายเลข พท. ๕๐๐๗ เริ่มต้นจากถนนอภัยบริรักษ์ ไปทางทิศตะวันออกเฉียงเหนือตามแนวถนนเดิมจนจดแนวเขตผังเมืองรวมด้านเหนือ

ถนนสาย ก ๒ เป็นถนนเดิมกำหนดให้ขยายเขตทาง คือ ทางหลวงชนบทหมายเลข พท. ๕๐๑๘ เริ่มต้นจากถนนอภัยบริรักษ์ ไปทางทิศตะวันออกเฉียงใต้ตามแนวถนนเดิมจนจดแนวเขตผังเมืองรวมด้านใต้

ถนนสาย ก ๓ เป็นถนนโครงการกำหนดให้ก่อสร้างใหม่ และถนนเดิมกำหนดให้ขยายเขตทาง คือ ถนนเส้นที่เจริญและถนนสาธารณะไม่ปรากฏชื่อ เริ่มต้นจากทางหลวงแผ่นดินหมายเลข ๕๑ ที่บริเวณห่างจากทางหลวงแผ่นดินหมายเลข ๕ (ถนนเพชรเกษม) ตัดกับทางหลวงแผ่นดินหมายเลข ๕๑ ไปทางทิศตะวันตกเฉียงเหนือตามแนวทางหลวงแผ่นดินหมายเลข ๕๑ ระยะประมาณ ๘๐๐ เมตร ไปทางทิศตะวันออกเฉียงเหนือ ระยะประมาณ ๕๐๐ เมตร จนบรรจบกับถนนบ้านนางลาด - บ้านหนองบ่อ และถนนสาธารณะไม่ปรากฏชื่อ ระยะประมาณ ๒๕๐ เมตร ไปทางทิศตะวันออกเฉียงใต้ ระยะประมาณ ๑๐๐ เมตร จนบรรจบกับถนนเส้นที่เจริญ ไปทางทิศตะวันออกเฉียงตามแนวถนนเส้นที่เจริญจนสุดถนน ไปทางทิศตะวันออกเฉียงเหนือ ระยะประมาณ ๒๐๐ เมตร จนบรรจบกับถนนไชยบุรี ที่บริเวณห่างจากถนนรามเสวีร์ (ถนนสาย ง ๓) บรรจบกับถนนไชยบุรี ไปทางทิศเหนือตามแนวถนนไชยบุรี ระยะประมาณ ๓๐๐ เมตร

ถนนสาย ก ๔ เป็นถนนโครงการกำหนดให้ก่อสร้างใหม่ และถนนเดิมกำหนดให้ขยายเขตทาง คือ ถนนบ้านชายคลอง - บ้านตากแดด เริ่มต้นจากทางหลวงแผ่นดินหมายเลข ๕ (ถนนเพชรเกษม) ที่บริเวณห่างจากถนนกั้นน้ำบรรจบกับทางหลวงแผ่นดินหมายเลข ๕ (ถนนเพชรเกษม) ไปทางทิศตะวันออกเฉียงเหนือตามแนวทางหลวงแผ่นดินหมายเลข ๕ (ถนนเพชรเกษม) ระยะประมาณ ๘๐๐ เมตร ไปทางทิศตะวันออกเฉียงเหนือระยะประมาณ ๖๐๐ เมตร จนบรรจบกับถนนเดิม ไปทางทิศตะวันออกเฉียงเหนือตามแนวถนนเดิมจนบรรจบถนน อบจ. พท. บ้านเขาแดง - บ้านท่าโพธิ์ ไปทางทิศตะวันออกเฉียงตามแนวถนนเดิม ระยะประมาณ ๕๐๐ เมตร ไปทางทิศตะวันออกเฉียงเหนือ ระยะประมาณ ๘๐๐ เมตร บรรจบกับถนน อบจ. พท. บ้านแร่ - ทะเลสาบ ที่บริเวณห่างจากคลองตะเอนฝั่งเหนือ ไปทางทิศเหนือตามแนวถนน อบจ. พท. บ้านแร่ - ทะเลสาบ ระยะประมาณ ๘๐๐ เมตร

๒. ถนนแบบ ข ขนาดเขตทาง ๑๖.๐๐ เมตร จำนวน ๑๑ สาย ดังนี้

ถนนสาย ข ๑ เป็นถนนเดิมกำหนดให้ขยายเขตทาง คือ ถนนนิवास และถนนโครงการ กำหนดให้ก่อสร้างใหม่ เริ่มต้นจากถนนรามเสวร์ ไปทางทิศตะวันตกเฉียงเหนือตามแนวถนนเดิมจนสุดถนน ไปทางทิศตะวันตกเฉียงเหนือ ระยะประมาณ ๖๐๐ เมตร จนบรรจบกับถนนสาย ค ๑ ที่บริเวณห่างจาก ถนนสาย ค ๑ ตัดกับทางรถไฟสายใต้ ไปทางทิศตะวันตกตามแนวถนนสาย ค ๑ ระยะประมาณ ๑๓๐ เมตร

ถนนสาย ข ๒ เป็นถนนเดิมกำหนดให้ขยายเขตทาง คือ ถนนคูหาสวรรค์ เริ่มต้นจาก ถนนจรัญธรรม (ถนนสาย ข ๓) ไปทางทิศตะวันออกเฉียงเหนือตามแนวถนนเดิมจนบรรจบกับ ถนนนิवास

ถนนสาย ข ๓ เป็นถนนเดิมกำหนดให้ขยายเขตทาง คือ ถนนจรัญธรรม เริ่มต้นจาก ถนนคูหาสวรรค์ (ถนนสาย ข ๒) ไปทางทิศใต้ตามแนวถนนเดิมจนบรรจบกับถนนผดุงดอนยอ (ถนนสาย ข ๖)

ถนนสาย ข ๔ เป็นถนนโครงการกำหนดให้ก่อสร้างใหม่ เริ่มต้นจากถนนเสน่ห์เจริญ (ถนนสาย ก ๓) ที่บริเวณห่างจากถนนไชยบุรี บรรจบกับถนนสาย ก ๓ ไปทางทิศตะวันตกตามแนว ถนนสาย ก ๓ ระยะประมาณ ๓๐๐ เมตร ไปทางทิศใต้ ระยะประมาณ ๔๖๐ เมตร ตัดกับถนนรามเสวร์ (ถนนสาย ง ๓) ที่บริเวณห่างจากถนนรามเสวร์ (ถนนสาย ง ๓) บรรจบกับทางหลวงแผ่นดินหมายเลข ๔ (ถนนเพชรเกษม) ไปทางทิศตะวันออกเฉียงเหนือตามแนวถนนรามเสวร์ (ถนนสาย ง ๓) ระยะประมาณ ๔๕๐ เมตร ไปทางทิศใต้ ระยะประมาณ ๕๐๐ เมตร จนบรรจบกับถนนสาย ค ๒ ที่บริเวณห่างจาก ถนนสาย ค ๒ บรรจบกับทางหลวงแผ่นดินหมายเลข ๔ (ถนนเพชรเกษม) ไปทางทิศตะวันออกเฉียงเหนือ ตามแนวถนนสาย ค ๒ ระยะประมาณ ๓๓๐ เมตร

ถนนสาย ข ๕ เป็นถนนเดิมกำหนดให้ขยายเขตทาง คือ ถนนไชยบุรี และถนนสาธารณะ ไม่ปรากฏชื่อ เริ่มต้นจากถนนรามเสวร์ (ถนนสาย ง ๓) ไปทางทิศใต้ตามแนวถนนเดิมจนบรรจบ กับถนนบ้านชายคลอง - บ้านตากแดด (ถนนสาย ก ๕)

ถนนสาย ข ๖ เป็นถนนเดิมกำหนดให้ขยายเขตทาง คือ ถนนพัฒนา ถนนปากแพรก และถนนผดุงดอนยอ เริ่มต้นจากถนนไชยบุรี (ถนนสาย ข ๕) ไปทางทิศตะวันออกเฉียงเหนือตามแนว ถนนเดิมจนบรรจบกับถนนประชาบาล และถนนดอนรุน (ถนนสาย ข ๕)

ถนนสาย ข ๗ เป็นถนนเดิมกำหนดให้ขยายเขตทาง คือ ถนนพิเศษกิจ และถนน อบจ. พท. บ้านโคกคีรี - บ้านควนปอม เริ่มต้นจากถนนรามเสวร์ ไปทางทิศใต้ตามแนวถนนเดิมจนบรรจบ กับถนนบ้านชายคลอง - บ้านตากแดด (ถนนสาย ก ๕)



ถนนสาย ข ๘ เป็นถนนเดิมกำหนดให้ขยายเขตทาง คือ ถนนสาธารณะไม่ปรากฏชื่อ และ ถนนบ้านดอนรุน - บ้านชายคลอง และถนนโครงการกำหนดให้ก่อสร้างใหม่ เริ่มต้นจากถนนผดุงดอนยอ (ถนนสาย ข ๖) ไปทางทิศใต้ตามแนวถนนสาธารณะไม่ปรากฏชื่อจนสุดถนน ไปทางทิศใต้ ระยะประมาณ ๓๕๐ เมตร จนบรรจบกับถนนบ้านดอนรุน - บ้านชายคลอง ไปทางทิศใต้ตามแนวถนนบ้านดอนรุน - บ้านชายคลอง จนบรรจบกับถนนบ้านชายคลอง - บ้านตากแดด (ถนนสาย ก ๔)

ถนนสาย ข ๙ เป็นถนนเดิมกำหนดให้ขยายเขตทาง คือ ถนนประชาบาล และถนนดอนรุน และถนนโครงการกำหนดให้ก่อสร้างใหม่ เริ่มต้นจากถนนรามเสวีร์ ไปทางทิศใต้ตามแนวถนนเดิมจนสุดถนน ไปทางทิศใต้ ระยะประมาณ ๒๐๐ เมตร จนบรรจบกับถนนสาย ค ๒ ที่บริเวณห่างจากถนนสาย ค ๒ ตัดกับทางรถไฟสายใต้ ไปทางทิศตะวันตกเฉียงใต้ตามแนวถนนสาย ค ๒ ระยะประมาณ ๘๐ เมตร

ถนนสาย ข ๑๐ เป็นถนนเดิมไม่ปรากฏชื่อกำหนดให้ขยายเขตทาง และถนนโครงการ กำหนดให้ก่อสร้างใหม่ เริ่มต้นจากถนนสาย ค ๑ บรรจบกับถนนสาย ค ๒ ไปทางทิศตะวันออกเฉียงใต้ ตามแนวถนนเดิมจนสุดถนน ไปทางทิศตะวันออกเฉียงใต้ ระยะประมาณ ๖๐๐ เมตร จนบรรจบกับ ถนนบ้านชายคลอง - บ้านตากแดด (ถนนสาย ก ๔) ที่บริเวณห่างจากถนนบ้านชายคลอง - บ้านตากแดด (ถนนสาย ก ๔) ตัดกับทางรถไฟสายใต้ ไปทางทิศตะวันออกเฉียงเหนือตามแนวถนนบ้านชายคลอง - บ้านตากแดด (ถนนสาย ก ๔) ระยะประมาณ ๓๕๐ เมตร

ถนนสาย ข ๑๑ เป็นถนนเดิมกำหนดให้ขยายเขตทาง คือ ถนนอภัยบริรักษ์ ซอย ๑๖ และถนน อบจ. พท. บ้านเขาแดง - บ้านท่าโพธิ์ เริ่มต้นจากถนนอภัยบริรักษ์ ไปทางทิศใต้ตามแนวถนนเดิม จนบรรจบกับถนนบ้านชายคลอง - บ้านตากแดด (ถนนสาย ก ๔)

### ๓. ถนนแบบ ค ขนาดเขตทาง ๒๐.๐๐ เมตร จำนวน ๒ สาย ดังนี้

ถนนสาย ค ๑ เป็นถนนเดิมกำหนดให้ขยายเขตทาง คือ ถนนสาธารณะไม่ปรากฏชื่อ ถนนวีระศักดิ์ราษฎร์พัฒนา ถนนเจริญดิษฐ์อินทร์ ถนนชมอินทร์ และถนนโครงการกำหนดให้ก่อสร้างใหม่ เริ่มต้นจากถนนรามเสวีร์ (ถนนสาย ง ๓) บรรจบกับทางหลวงแผ่นดินหมายเลข ๔ (ถนนเพชรเกษม) ไปทางทิศตะวันตกเฉียงเหนือ ระยะประมาณ ๑๖๐ เมตร จนบรรจบกับถนนสาธารณะไม่ปรากฏชื่อ ไปทางทิศเหนือตามแนวถนนสาธารณะไม่ปรากฏชื่อ ระยะประมาณ ๕๕๐ เมตร บรรจบกับถนน บ้านนางลาด - บ้านหนองบ่อ (ถนนสาย ก ๓) ไปทางทิศเหนือ ระยะประมาณ ๓๐๐ เมตร ไปทาง ทิศตะวันออกเฉียงเหนือ ระยะประมาณ ๑,๕๐๐ เมตร บรรจบกับถนนวีระศักดิ์ราษฎร์พัฒนา ไปตาม แนวถนนวีระศักดิ์ราษฎร์พัฒนา ระยะประมาณ ๗๕๐ เมตร ไปทางทิศตะวันออกเฉียงเหนือ ระยะประมาณ ๕๐๐ เมตร ไปทางทิศตะวันออก ระยะประมาณ ๖๕๐ เมตร ตัดกับทางรถไฟสายใต้ ที่บริเวณห่างจาก

ทางรถไฟสายใต้ตัดกับถนนอภัยบริรักษ์ ไปทางทิศตะวันตกเฉียงเหนือตามทางรถไฟสายใต้ ระยะประมาณ ๑,๑๐๐ เมตร ไปทางทิศตะวันออกเฉียงใต้ระยะประมาณ ๘๐๐ เมตร จนบรรจบกับถนนเจริญดิษฐ์อินทร์ ไปตามแนวถนนเจริญดิษฐ์อินทร์จนบรรจบกับถนนอภัยบริรักษ์ (ถนนสาย ง ๒) ไปทางทิศใต้ตามแนวถนนชมอินทร์จนบรรจบกับถนนสาธารณะไม่ปรากฏชื่อ (ถนนสาย ข ๑๐)

ถนนสาย ค ๒ เป็นถนนโครงการกำหนดให้ก่อสร้างใหม่ เริ่มต้นจากทางหลวงแผ่นดินหมายเลข ๔ (ถนนเพชรเกษม) ที่บริเวณห่างจากถนนราเมศวร์ (ถนนสาย ง ๓) บรรจบกับทางหลวงแผ่นดินหมายเลข ๔ (ถนนเพชรเกษม) ไปทางทิศใต้ตามแนวทางหลวงแผ่นดินหมายเลข ๔ (ถนนเพชรเกษม) ระยะประมาณ ๕๐๐ เมตร ไปทางทิศตะวันออกเฉียงเหนือ ระยะประมาณ ๕๐๐ เมตร ตัดกับถนนสาธารณะไม่ปรากฏชื่อ (ถนนสาย ข ๕) ที่บริเวณห่างจากถนนสาธารณะไม่ปรากฏชื่อ (ถนนสาย ข ๕) บรรจบกับถนนบ้านชายคลอง - บ้านตากแดด (ถนนสาย ก ๔) ไปทางทิศตะวันตกเฉียงเหนือ และทิศเหนือตามแนวถนนสาธารณะไม่ปรากฏชื่อ (ถนนสาย ข ๕) ระยะประมาณ ๕๐๐ เมตร ไปทางทิศตะวันออกเฉียงเหนือ ระยะประมาณ ๘๕๐ เมตร ตัดกับถนน อบจ. พท. บ้านโคกคีรี - บ้านควนป้อม (ถนนสาย ข ๗) ที่บริเวณห่างจากถนน อบจ. พท. บ้านโคกคีรี - บ้านควนป้อม (ถนนสาย ข ๗) บรรจบกับถนนบ้านชายคลอง - บ้านตากแดด (ถนนสาย ก ๔) ไปทางทิศเหนือตามแนวถนน อบจ. พท. บ้านโคกคีรี - บ้านควนป้อม (ถนนสาย ข ๗) ระยะประมาณ ๖๐๐ เมตร ไปทางทิศตะวันออกเฉียงเหนือ ระยะประมาณ ๑,๖๘๐ เมตร ตัดกับถนนสาธารณะไม่ปรากฏชื่อ (ถนนสาย ข ๑๐) ที่บริเวณถนนสาธารณะไม่ปรากฏชื่อ (ถนนสาย ข ๑๐) บรรจบกับถนนสาธารณะไม่ปรากฏชื่อ (ถนนสาย ค ๑) ไปทางทิศตะวันออกเฉียงเหนือ ระยะประมาณ ๓๐๐ เมตร ไปทางทิศตะวันออก ระยะประมาณ ๘๐๐ เมตร ตัดกับถนน อบจ. พท. บ้านเขาแดง - บ้านท่าโพธิ์ (ถนนสาย ข ๑๑) ที่บริเวณห่างจากถนน อบจ. พท. บ้านเขาแดง - บ้านท่าโพธิ์ (ถนนสาย ข ๑๑) บรรจบกับถนนบ้านชายคลอง - บ้านตากแดด (ถนนสาย ก ๔) ไปทางทิศเหนือตามแนวถนน อบจ. พท. บ้านเขาแดง - บ้านท่าโพธิ์ (ถนนสาย ข ๑๑) ระยะประมาณ ๘๐๐ เมตร ไปทางทิศตะวันออก ระยะประมาณ ๑,๕๓๐ เมตร จนบรรจบกับถนน อบจ. พท. บ้านแร่ - ทะเลสาบ ที่บริเวณห่างจากถนน อบจ. พท. บ้านแร่ - ทะเลสาบ บรรจบกับถนนอภัยบริรักษ์ ไปทางทิศใต้ตามแนวถนน อบจ. พท. บ้านแร่ - ทะเลสาบ ระยะประมาณ ๑,๖๕๐ เมตร

#### ๔. ถนนแบบ ง ขนาดเขตทาง ๓๐.๐๐ เมตร จำนวน ๓ สาย ดังนี้

ถนนสาย ง ๑ เป็นถนนเดิมกำหนดให้ขยายเขตทาง คือ อบจ. พท. บ้านแร่ - ทะเลสาบ เริ่มต้นจากถนน อบจ. พท. บ้านแร่ - ทะเลสาบ บรรจบกับถนนอภัยบริรักษ์ ไปทางทิศใต้ตามแนวถนนเดิม จนจดแนวเขตเทศบาลเมืองพัทลุง

ถนนสาย ง ๒ เป็นถนนเดิมกำหนดให้ขยายเขตทาง คือ ถนนอภัยบริรักษ์ เริ่มต้นจาก ถนนอภัยบริรักษ์บรรจบกับถนนหมอินทร์ (ถนนสาย ค ๑) ไปทางทิศตะวันออกเฉียงเหนือตามแนว ถนนเดิมเป็นระยะประมาณ ๔๐๐ เมตร

ถนนสาย ง ๓ เป็นถนนเดิมกำหนดให้ขยายเขตทาง คือ ถนนราเมศวร์ เริ่มต้นจาก ถนนราเมศวร์บรรจบกับทางหลวงแผ่นดินหมายเลข ๔ (ถนนเพชรเกษม) ไปทางทิศตะวันออกเฉียงเหนือ ตามแนวถนนเดิมจนบรรจบกับถนนไชยบุรี (ถนนสาย ข ๕)

หมายเหตุ :- เหตุผลในการประกาศใช้กฎกระทรวงฉบับนี้ คือ โดยที่สมควรกำหนดให้ใช้บังคับผังเมืองรวมในท้องที่ตำบลคูหาสวรรค์ ตำบลพญาขัน ตำบลลำปำ ตำบลเขาเจ็ยก ตำบลควนมะพร้าว ตำบลตำนาน และตำบลท่ามิหรำ อำเภอเมืองพัทลุง จังหวัดพัทลุง เพื่อใช้เป็นแนวทางในการพัฒนาและการดำรงรักษาเมืองและบริเวณที่เกี่ยวข้องหรือชนบทในด้านการใช้ประโยชน์ในทรัพย์สิน การคมนาคมและการขนส่ง การสาธารณูปโภค บริการสาธารณะและสภาพแวดล้อม ทั้งนี้ เพื่อให้บรรลุวัตถุประสงค์ของการผังเมืองและโดยที่มาตรา ๒๖ วรรคหนึ่ง แห่งพระราชบัญญัติการผังเมือง พ.ศ. ๒๕๑๘ ซึ่งแก้ไขเพิ่มเติมโดยพระราชบัญญัติการผังเมือง (ฉบับที่ ๓) พ.ศ. ๒๕๓๕ บัญญัติว่า การใช้บังคับผังเมืองรวมให้กระทำได้โดยกฎกระทรวง จึงจำเป็นต้องออกกฎกระทรวงนี้