

Tartu Ülikool
Humanitaarteaduste ja kunstide valdkond
Ajaloo ja arheoloogia instituut
Arhiivinduse osakond

Taavi Koppel
**„Hiiumaa jäägu hiidlastele!": LIKUMISPIIRANGUD HIIUMAA JA MANDRI VAHEL
AASTAIL 1987–1993**
Magistritöö

Juhendaja: Aigi Rahi-Tamm, PhD

Tartu 2018

SISUKORD

SISSEJUHATUS.....	3
I LIIKUMISPIIRANGUD JA KOHALIK VÕIM.....	9
1.1 Piirirežiim ja -kontroll kuni 1987. aastani.....	9
1.2 Uue korra kehtestamine 1987. aastal.....	11
1.3 Piirirežiim ja liikumispiirangud 1988–1990.....	15
1.4 Liikumispiirangud piirirežiimita ajajärgul 1991–1993.....	21
II LIIKUMISPIIRANGUD JA KOHALIKUD ELANIKUD.....	30
2.1 Hiidlaste suhtumine liikumispiirangutesse.....	30
2.2 Liikumispiirangute põhjendused ajakirjanduse näitel.....	31
2.2.1 Keskkonnakaitse.....	32
2.2.2 Kuritegevus.....	36
2.2.3 Turism.....	40
2.2.4 Transport.....	42
2.2.5 Kaubandus.....	44
2.2.6 Kokkuvõtvalt põhjendustest.....	45
KASUTATUD ALLIKAD JA KIRJANDUS.....	50
SUMMARY.....	61
LISAD.....	64

SISSEJUHATUS

Nõukogude aja üks iseloomulik joon oli piiritsoon – erirežiimiga piiräärne ala, kuhu sisenemine ja kus elamine oli võimude range kontrolli all. Tegemist oli puhvriga, mille abil Nõukogude Liit üritas isoleerida kodanikud „vaenulikust kapitalistlikust maailmast”.¹ Nõukogude piirivalve pidi lisaks võõrriikidest pärit inimeste ebaseadusliku riiki sisenemise takistamisele, välistama võimudele mittesobivate inimeste pääsu piiritsooni.² 1980. aastate teisel poolel alanud uutmise ja avalikustamise tulemusel likvideeriti 1990. aasta lõpus üleliiduliselt piirirežiim³, mis aga ei kaotanud veel piiritsoonile iseloomulikke liikumispiiranguid Lääne-Eesti saarte ja mandri vahel. Nimetatud asjaolu koorus välja minu bakalaureusetööst piiritsooni kohta Hiiumaal⁴ ning sai ajendiks magistr töö teema valikul. Seni kehtinud piiritsooni asendasid hiidlased uue süsteemiga, mis säilitas saarele pääsemisel endise korraga sarnased piirangud. Hiiumaa, Saaremaa ja Vormsi külastamine muutus mujal elavatele kodanikele vabaks alles 1993. aastal. Selliselt oli iseseisvas Eesti Vabariigis peaaegu kaks ja pool aastat kahte maakonda ning Vormsi saarele sisenemine piiratud.

Bakalaureusetöö koostamisel ilmnes tõsiasi, et arvestatav osa hiidlastest toetas liikumispiiranguid kuni nende kaotamiseni. Magistr töö fookuseks saigi küsimus, miks toetasid Hiiumaa elanikud liikumispiiranguid peale Eesti taasiseseisvumist. Liikumispääsude püsimine on osa keerukast üleminekuperiодist, mille käigus tuli Eestil üles ehitada toimiv riigiparaat ning kehtestada vastav seadusandlus. Ühelt ajajärgult teisele üleminekule on alati olnud iseloomulik eri laadi katsetamine. Nii oli see ka perioodil 1988–1993, mil erinevad institutsioonid alles töötasid välja uusi norme ning panid paika omavahelisi suhteid. Selliselt panustab käesolev magistr töö Eesti tänapäevase riikluse jaoks olulise perioodi uurimisse, tuues ühe piirkonna näitel esile eri asutuste vahelisi katsetamisi ja kompamisi.

1 Robert Service. Seltsimehed. Maailma kommunismi ajalugu. Tallinn: Varrak, 2010. Lk 422.

2 Indrek Paavle. Kuidas ära hoida „nõukogudevastaste elementide karistamatu lahkumine” ENSV territooriumilt? Piirirežiimi regulatsioon ja kontroll Eesti NSV-s. – Tuna. 2012, nr 2. Lk 71–72.

3 Andrea Chandler. Institutions of Isolation: Border Controls in the Soviet Union and Its Successor States, 1917–1993. Montreal, Buffalo: McGill-Queen’s University Press, 1998. Lk 90–93.

4 Taavi Koppel. Hiiumaa piiritsoon 1940–1941 ja 1944–1991. Bakalaureusetöö. (Juhendajad Aigi Rahi-Tamm, Indrek Paavle). Tartu: Tartu Ülikool, 2015.

Magistritöös uuritakse, kuidas kaotati Lääne-Eesti saarestikus kehtestatud liikumispiirangud. Töö lähtepunkt on 1987. aasta september, kui Eesti NSV siseministri Marko Tibari tehtud ettepanek lihtsustada piiritsooni sisenemise korda algatas üle neljakümne aasta kestnud süsteemi teisenemise. Uurimus piirneb 1993. aastaga, kui Hiiu Maavolikogu otsustas lõpetada Hiiumaale sissesõidu reguleerimise. Selliselt on töö keskmes ajavahemik 1987–1993, mille kohta analüüsitakse nii Hiiumaa võimude tegevust liikumispiirangute säilitamiseks kui kohalike elanike suhtumist piirangutesse. Eesmärk on leida vastus küsimusele, miks jäid liikumispiirangud Hiiumaa ja mandri vahel kehtima nii kauaks. Võimaluse korral on tõmmatud paralleele Hiiumaaga sarnases olukorras olevate Saaremaa ja Vormsiga. Töö kesksed uurimisküsimused on:

1. Millega põhjendasid Hiiumaa võimud liikumispiirangute püsimist?
2. Milliste sammudega suutsid Hiiumaa võimud tagada liikumispiirangute säilimise?
3. Milline oli kohalike elanike suhtumine liikumispiirangutesse?
4. Milliste argumentidega põhjendati kohalikus arutelus liikumispiiranguid?
5. Kelle või mille eest pidid liikumispiirangud kohalikke elanikke kaitsma?

Historiograafia

Politoloog Andrea Chandler on monograafias „Institutions of Isolation. Border Controls in the Soviet Union and Its Successor States, 1917–1993” käsitletud Nõukogude piirikontrollisüsteemi tervikuna. Chandleri järgi oli 1980. aastate teisel poolel toimunud süsteemi teisenemise taga Nõukogude Liidu uus välis- ja sisepoliitika, mis soosis majanduslikku ja poliitilist koostööd läänega. Ühiskonnas leidis laiemat kõlapinda demokraatiseerimise nõue, mille ühe osana nähti liikumisvabadust. Selliselt kaotasid piirid oma senise poliitilise tundlikkuse.⁵ Piiritsoonist Eesti NSV-s on suhteliselt vähe kirjutatud. Seni olulisim käsitlus on ajaloolase Indrek Paavle artikkel „Kuidas ära hoida „nõukogudevastaste elementide karistamatu lahkumine” ENSV territooriumilt?”. Paavle uuris Eesti NSV näitel Nõukogude Liidus kehtinud piirirežiimi õiguslikku korraldust. Tema hinnangul toimus piirirežiimi süsteemis põhimõtteline muutus 1987. aasta lõpus, kui Eesti NSV Ministrite Nõukogu (edaspidi MN) piiritsooni reguleeriv määrus ei tuginenud enam ühelegi üleliidulisele õigusaktile. Samas artiklis on Paavle põgusalt käsitletud kohalike elanike vastuseisu liikumispiirangute kaotamisele, mida ta seostas hirmuga kuritegevuse

5 Chandler. Institutions of Isolation, lk 91–92.

ees.⁶ Piiritsooni kehtestamist Eestis on käsitlenud ajaloolased Tiit Noormets ja Philippe Hache. Noormets uuris Eesti piirivalve likvideerimist ja piiritsooni loomist esimesel Nõukogude aastal.⁷ Hache vaatles piiritsooni sisseseadmist Saaremaa näitel ajavahemikul 1939–1950, käsitledes muuhulgas piirivalvurite suhteid kohalike elanikega.⁸ Piiritsooni teemaga on tegelenud ka geograaf Tiina Peil, kes on kahes artiklis käsitlenud välitöö tegemist piiritsoonis, keskendudes 1960. ja 1970. aastatele. Peamiselt eri teadusharude teadlaste mälestustele tuginevates artiklites toob Peil välja, et piirikontroll tugevnes ajutiselt peale 1987. aasta kevadel toimunud intsidenti, milles Saksa amatöörlendur Mathias Rust sisenes ebaseaduslikult Nõukogude Liidu territooriumile ning maandus oma lennukiga Moskva kesklinnas.⁹ Piiritsooni ja üldisemalt liikumispiirangute kaotamist Eesti territooriumil ei ole seni põhjalikumalt uuritud.

Magistritöö paigutub saarte uuringusse¹⁰ – lähenemisse, mille keskne mõiste on saarelisus (ingl *islandness*).¹¹ Uppsala Ülikoolis töötavate ajaloolaste Samuel Edquist ja Janne Holméni järgi on saarelisuse tõttu saarte kogukondade identiteet mandril olevatest kogukondadest tugevam. Nende hinnangul erineb see ka kvalitatiivselt, kuna saare elanike minapilti on põimitud saarlaseks olemine. Saarlased teadustavad, et nad on oma kaassaarlastega ülejäänud maailmast eraldatud.¹² Edquist ja Holmén on uurinud Hiiumaa ja Saaremaa saarelise identiteedi kajastamist saarte endi ajalookirjutuses. Erinevalt näiteks Ahvenamaast ja Bornholmist ei rõhuta Hiiumaa ja Saaremaa regionaalne ajalookirjutus saarte ja mandri vastandumist.¹³ Eestis on saarelisust Hiiumaa näitel käsitlenud geograaf Toomas Kokovkin ja muuseumitöötaja Helgi Põllo. Nad on seostanud saarelisusega muuhulgas selle, et hiidlased võtavad uuendusi aeglaselt omaks.¹⁴

6 Paavle. Kuidas ära hoida, 61, 86–87.

7 Tiit Noormets. Eesti piirivalve ja selle asendamine NSV Liidu piirivalvega. – Sõja ja rahu vahel II. Esimene punane aasta. Peatoimetaja Enn Tarvel. Tallinn: S-Keskus, 2010. Lk 351–370.

8 Philippe Hache. Saaremaa, île-frontière aux confins occidentaux de l'URSS. Mise en place et spécificités d'un régime de zone frontière fermée dans un espace insulaire de la mer Baltique (1939-1950). Magistritöö. (Juhendajad Sabine Dullin, Sylvie Aprile). Lille: Université Charles-de-Gaulle – Université Lille III, 2012.

9 Tiina Peil. Geograafia ja välitööd Nõukogude piiritsoonis. – Toimetaja Lea Lepik. Tartu ülikooli ajaloo küsimusi. Tartu: Tartu Ülikooli Kirjastus, 2010. Lk 108; Tiina Peil. Frontier geography: Fieldwork in the Soviet border zone. – Norsk Geografisk Tidsskrift–Norwegian Journal of Geography, vol 67, no 1. 2013. Lk 1.

10 Ingl *island studies, islandology ja nissology*.

11 Godfrey Baldacchino. Islands, Island Studies, Island Studies Journal. – Island Studies Journal, vol 1, no 1. 2006. Lk 9.

12 Samuel Edquist, Janne Holmén. Islands of Identity. History-writing and identity formation in five island regions in the Baltic Sea. Stockholm: Södertörn University, 2015. Lk 17.

13 Edquist, Holmén. Islands of Identity, lk 401– 402.

14 Helgi Põllo. Omakultuuri otsides. – Andres Ihermann, Mati Lüüs. Hiiumaa aastaraamat A.D. 1994. Kärdla: Hiiumaa Teadus- ja Hariduskeskus Tuuru, 1995. Lk 85; T. Kogrenoot. Hiiumaa arenguvariant: olemine. HMK_4164:1 A 146.

Eesti taasiseseisvumisele eelnevast ja järgnevast perioodist ehk töös uuritavast ajastust tervikuna on akadeemilisel tasemel seni veel võrdlemisi napilt kirjutatud. Üheks ülevaatlikumaks käsitluseks on Mati Grafi monograafia „Impeeriumi lõpp ja Eesti taasiseseisvumine 1988–1991”.¹⁵ Enim on ajastut kirjeldatud poliitikute mälestustes.¹⁶ Parem uurimisseis pole ka piirkondlike uurimustega. Hiiumaa kohta on küll ilmunud koguteos, kuid üleminekuperioodi on selles suhteliselt põgusalt käsitletud.¹⁷ Käesoleva töös on kasutatud ka Kaljo Põllu¹⁸ lühikäsitlust antud perioodist.

Töö teises osas analüüsin liikumiskiirangute säilitamist toetavaid argumente, mis olid seotud peamiselt turismi, kaubanduse, kuritegevuse, keskkonnakaitse ja parvlaevaühendusega. Neid teemasid on Lääne-Eesti saarestiku kontekstis osaliselt kajastatud Hiiumaa ja Saaremaa koguteostes.¹⁹ Keskkonnateadvuse kujunemist Eestis 1980. aastate algusest 2000. aastateni on analüüsitud Maie Kiiseli magistritöös.²⁰ Ilmunud on ka kirjatükk Lääne-Eesti saarestiku biosfääri kaitsealast.²¹ Üleminekuperioodile iseloomulikku kuritegevuse kasvu on uurinud Ando Leps, kelle juriidilised hinnangud on teema konteksti määratlemisel olnud asendamatud.²² Samuti on tuge olnud Andri Ahvena²³ käsitlusest ning ülevaateteostest „Kuritegevus Eestis 1991–2001”.²⁴ Siiani kõige põhjalikum uurimus Eesti NSV siseturismi poliitika kohta on Maarika Tomingase magistritöö²⁵, mis

15 Mati Graf. Impeeriumi lõpp ja Eesti taasiseseisvumine 1988–1991. [Tallinn]: Argo, 2012.

16 Oma mälestused on avaldanud näiteks peaministrid Edgar Savisaar ja Mart Laar ning siseminister Marju Lauristin. Vt Edgar Savisaar. Peaminister: Eesti lähiajalugu 1990–1992. Tartu: Kleio, 2004; Marju Lauristin. Punane ja sinine. Peatükke kirjutamata elulooraamatust: Valik artikleid ja intervjuusid 1970–2009. Tallinn: Eesti Ajalehed, 2010; Mart Laar. Pööre. Mälestusi I. [Tallinn]: Read, [2015].

17 Paavle, Indrek. Nõukogude aeg 1944–1991. – Hiiumaa: loodus, aeg, inimene. Peatoimetaja Helgi Põllo. Kärkla: Hiiumaa Teabekapital, 2015. Lk 477–518.

18 Kaljo Põllu. Hiiumaa rahvapärane ehituskunst. Eesti Kunstiakadeemia uurimisreiside materjalide põhjal. Tartu: Ilmamaa, 2005. Lk 48–49.

19 Soorsk, Maret; Muru, Lii. Turism ja puhkemajandus. – Saaremaa 2: ajalugu, majandus, kultuur. Toimetanud Kärt Jänes-Kapp, Enn Randma, Malle Soosaar. Tallinn: Koolibri, 2007. Lk 754–794; Tõnissaar, Raivo. Turism ja puhkemajandus. – Hiiumaa: loodus, aeg, inimene. Peatoimetaja Helgi Põllo. Kärkla: Hiiumaa Teabekapital, 2015. Lk 769–786; Jeaser, Maie; Kokovkin, Toomas; Leito, Tiit. Looduskaitse ajalugu. – Hiiumaa: loodus, aeg, inimene. Peatoimetaja Helgi Põllo. Kärkla: Hiiumaa Teabekapital, 2015. Lk 213–234.

20 Maie Kiisel. Keskkonnateadvuse kujunemine Eestis 1980ndatest 2005ni. Magistritöö. (Juhendaja Triin Vihalemm). Tartu: Tartu Ülikool, 2005.

21 Toomas Kokovkin. Kohtumispaik. Biosfääri kaitsealade kogemus maailmas ja Eestis, iseäranis Hiiumaal. Kärkla: Saarte ja Ranniku Uurimiskeskus „Arhipelaag”, 2004.

22 Ando Leps. Kuritegevus Eestis (kuritegevuse võrdleva käsitluse teoreetilisi ja praktilisi probleeme). Tartu: Tartu Ülikool, 1991.

23 Andri Ahven. Kuritegevuse tase, struktuur ja dünaamika Eestis aastatel 1961–1993. – Kuritegevus ja kriminaalpreventsioon Eestis (Taustad. Hetkeseis. Perspektiivid). Riigikaitse Akadeemia toimetised. 1993, nr 2.

24 Jüri Saar, Anna Markina, Andri Ahven, Aet Annist, Jaan Ginter. Kuritegevus Eestis 1991–2001. Crime in Estonia 1991–2001. Tallinn: TPÜ Rahvusvaheliste ja Sotsiaaluuringute Instituut, 2002.

25 Maarika Tomingas. Siseturism Eesti NSV-s aastatel 1946–1960: Üleliidulise Ametiühingute Kesknõukogu Turismi-Ekskursiooni Valitsus ENSV-s tegevuse näitel. Magistritöö. (Juhendaja Aigi Rahi-Tamm). Tartu: Tartu Ülikool, 2015.

võimaldab tõmmata paralleele ka 1980. aastate teise poolega. Perestroika-aegset kaubandust on kajastatud Eve Tomsoni²⁶ ja Leonid Gordejevi²⁷ töödes.

Allikad ja töö ülesehitus

Hiiumaa ja mandri vahelisi liikumispääringuid ning suhtumist nendesse on töös käsitletud võimalikult laiapõhjaliselt, kõrvutades selleks erinevaid materjale, millest olulisemad on ametiasutuste arhiivid ja trükiajakirjandus. Nende uurimiseks on kasutatud võrdlevat ajaloolist meetodit. Saare kohalike võimude tegevuse analüüsimiseks on põhjalikult läbi töötatud Rahvusarhiivis (edaspidi RA) asuvad fondid EKP Hiiumaa Rajoonikomitee (RA, ERAF.4903), Hiiumaa Rajooni RSN Täitevkomitee üldosakond (RA, LAMA.121HI) ja Hiiu Maavolikogu (RA, LAMA.168HI). Samuti on töös kasutatud praegu veel Hiiumaal asuvat Hiiu Maavalitsuse arhiivi (Hiiu Maavalitsuse arhiiv 121). Kohalike elanike suhtumise uurimisel on hindamatuks allikaks olnud vaadeldaval perioodil ainuke saarel regulaarselt ilmunud kohalik ajaleht Nõukogude Hiiumaa, mis 1989. aasta lõpus nimetati ümber Hiiumaaks. Uurimuse tarbeks on läbi töötatud ajalehe aastakäigud 1985–1995. Kahjuks on aga kaduma läinud käsitletavat perioodi kajastav ajalehe toimetuse arhiiv, mistõttu polnud võimalik uurida näiteks toimetuse seisukohti, arutelusid, korrekture jm.²⁸ Samuti jääb teadmata, mil määral sekkusid kohalikud võimud teemade kajastamisse ajakirjanduses, kuigi sedalaadi küsimused teema uurimise käigus korduvalt tõstusid.

2015. aasta kevadel viisin läbi küsitlus „Hiiumaa piiritsoon“²⁹, mida sai internetis täita kuu aega. Selle eesmärk oli koguda kohalikelt elanikelt teavet eeskätt piirivalve tegevuse ja piiritsooni protseduuride kohta. Küsitlust reklaamisin Hiiumaa elanikele mõeldud Facebooki grupis „Hiiumaa Heaks“, millega oli liitunud üle 8000 inimese. Selliselt jõudis teave küsimustikust arvestatava osa internetti kasutatavate hiidlaste ja Hiiumaast huvitatud inimesteni. Kokku täitis ankeetküsitluse 45 hiidlast ja Hiiumaaga nõukogude ajal seotud inimest. Magistritöö kontekstis olid olulisemateks küsimused, mis puudutasid saarele sisenemise ja sealt väljumise protseduure ning suhtumist piiritsooni. N-ö kohaliku vaatenurgaga täiendavad ajaleheartikleid veel 2015. aastal läbi viidud intervjuud viie

26 Eve Tomson. Eesti majandusajalugu 20. sajandil. Tartu: Tartu Ülikooli Kirjastus, 1990. Lk 113–115.

27 Leonid Gordejev. Eesti NSV Kaubandusministeeriumi tegevus aastail 1940–1990. Ajalooline ülevaade. Tallinn: Majandusajaloo Muuseum, 2002.

28 Rahvusarhiivis hoiul olevad Nõukogude Hiiumaa materjalid lõppevad 1979. aastaga. Vt RA, LAMA.98HI. Toimetuse fotopärandid on säilinud Filmiarhiivis. Vt RA, EFA.389.

29 Küsitlus „Hiiumaa piiritsoon“. Taavi Koppel. 2015. Autori valduses.

kohaliku inimesega, kelle sünniaastad jäid vahemikku 1939–1972.³⁰ Intervjuud avavad laiemalt piirikontrolli ja selle tähendust hiidlastele. Neis otsiti vastust ankeetküsitlusega sarnastele küsimustele. Käsitletaval perioodil saarel töötanud Nõukogude piirivalveohvitseri Sergei Randeliga tehtud intervjuu aitas omakorda selgitada piirivalve tegevust.³¹ Kindlasti tuleb nende allikate kasutamisel arvestada pika ajalise distanttsiga, mistõttu võib neis esineda faktivigu ja hilisemate hinnangute ülekandmist uuritavasse perioodi. Viimane tuleb ilmekalt välja näiteks mälestustes ja kaasaegses ajakirjanduses kasutatud toonis, mis on mälestustes tunduvalt mahedam. Kui käsitletaval perioodil kirjutatud artiklite autorid olid tuleviku suhtes teadmatutes, siis oma mälestusi jaganud teadsid, et paljud toonased hirmud ei täitunud.

Magistritöö jaguneb kaheks peatükiks. Neist esimeses hinnatakse Hiiumaa võimude tegevust alates 1987. aastast, kui saarele pääsu reguleerimine anti kohalike rajoonide rahvasaadikute nõukogude (edaspidi RSN) täitevkomiteede pädevusse. Teine peatükk keskendub saarel toimunud liikumiskiirangutega seotud aruteludele. Siinkohal lähtutakse esmastest kohaliku ajalehe diskussioonidest, mis toovad välja peamised teemad (argumendid), mida analüüsitakse seejärel konkreetsemalt. Ehk selgitatakse välja mis olid need viis peamist teemarubriiki, millega liikumiskiirangute vajalikkust põhjendati.

Tänan südamest oma juhendajat dotsent Aigi Rahi-Tamme.

30 Intervjuu Helgi Põlloga. 16.03.2015. Küsitles Taavi Koppel. Autori valduses; Intervjuu Tiina Heinmaga. 13.03.2015. Küsitles Taavi Koppel. Autori valduses; Intervjuu Svetlana Reinmetsaga. 17.03.2015. Küsitles Taavi Koppel. Autori valduses; Intervjuu Ülo ja Mai Soonikuga. 16.03.2015. Küsitles Taavi Koppel. Autori valduses.

31 Intervjuu Sergei Randeliga. 17.03.2015. Küsitles Taavi Koppel. Autori valduses.

I LIIKUMISPIIRANGUD JA KOHALIK VÕIM

1.1 Piirirežiim ja -kontroll kuni 1987. aastani

1944. aasta sügisel kehtestas Nõukogude Liit Eesti territooriumil piiritsooni. Piiritsoon oli riigipiiriga külgnev erirežiimiga ala, kuhu sisenemine ja kus elamine oli võimude range kontrolli all. Eesti NSV-s kuulusid piiritsooni Lääne-,³² Harju- ja Viru maakonna mereäärased külanõukogud ning kõik NSV Liidule kuuluvad Läänemere saared. Vaatamata erinevatele haldusreformidele järgiti kuni piirirežiimi kaotamiseni põhimõtet, et merega kokku puutuv haldusüksus kuulus piiritsooni.³³ Piiritsooni sisenemiseks oli vaja luba, milleks kohalikel elanikel oli enamasti passis vastav sissekirjutus. Passis piiritsooni templiga kohalikud võisid Eesti NSV piires piiritsoonis vabalt liikuda. Väljaspool saart elavatel kodanikel tuli konkreetsesse piirkonda sisenemiseks taotleda elukohajärgsest siseasjade osakonnast vastav luba. Selle saamiseks tuli esitada kirjalik avaldus koos sõidu eesmärki tõendavate dokumentidega. Enne loa väljastamist kontrollisid julgeolekutöötajad taotleja tausta. Teatud karistuste kandmine takistas piiritsooni loa saamist ning enamasti oli piiritsooni sisenemine keelatud välisriikide kodanikele. Siseasjade organitel oli samas õigus erandeid teha. Julgeoleku ja siseasjade organid ei pidanud loa mitteandmist põhjendama.³⁴

1980. aastatel olid Hiiumaa ja Kingissepa Eesti NSVs ainukesed rajoonid³⁵, mis jäid tervikuna piiritsooni. Tsooni jäävatesse piirkondadesse tuli siseneda ja sealt lahkuda läbi piirikontrolli. Reisijate dokumente ja külastuslubasid kontrolliti Hiiumaal Heltermaa sadamas ja Kärdla lennujaamas. 1980. aastatel rakendati sadamas üheksat ja lennujaamas kaht ajateenijat. Heltermaal kontrolliti nii autojuhte kui jalakäijaid, pisteliselt kontrolliti lisaks dokumentidele ka autode pagasiruumi. Jalakäijatel tuli läbida piirivalveputka, kus kontrolliti dokumente. Kuna seda tehti ükshaaval, siis tekkisid sinna sageli pikad järjekorrad. Väikesesse piirivalveputkasse ei mahtunud palju inimesi, mistõttu tuli neil välitingimustes tihti üsna pikalt oodata. Ehkki üldiselt ei olnud kohalikel elanikel dokumentide kontrollimisel probleeme, on paljud hiidlased meenutanud kontrolli sadamas

32 Hiiumaa maakond eraldati Lääne maakonnast 1946. aastal. Paavle. Nõukogude aeg, lk 481.

33 Paavle. Kuidas ära hoida, lk 65.

34 Paavle. Kuidas ära hoida, lk 70–72.

35 1950. aastal toimunud haldusreformi käigus nimetati maakonnad ümber maarajoonideks. Kui Hiiumaal vahetati vormiliselt vaid nime, siis endine Saare maakond jaotati kaheks rajooniks: Kuressaare (1952. aastast Kingissepa) ja Orissaare. 1959. aastal ühendati need üheks Kingissepa rajooniks. Ivar Saar, Margit Tombak. Saaremaa teise Nõukogude okupatsiooni ajal 1944–1991. – Saaremaa 2: ajalugu, majandus, kultuur. Toimetanud Kärt Jänes-Kapp, Enn Randma, Malle Soosaar. Tallinn: Koolibri, 2007. Lk 352–353.

pigem ebameeldiva ja ärevusttekitavana.³⁶ Kohalikud on toonitanud mitut protsessiga seotud ebamugavust, nagu vihma ja külma käes külmetamine ning rohke ajakulu.³⁷ Dokumendikontrollist loobumine oleks pidanud hiidlaste reisimise saare ja mandri vahel tunduvalt mugavamaks muutma. Seda silmas pidades pidanuks hiidlased liikumispiirangute kaotamist igati toetama. Siiski osutus nende hoiak vastupidiseks, nagu näitavad hilisemad sündmused.

Lennukiga Hiiumaale saabuvate inimeste lube kontrollisid miilitsatöötajad enamasti juba Tallinnas, mis välistas õhustranspordi kasutatavate loata inimeste pääsu saarele. Merel olid asjaolud aga teistsugused. Kuna Rohuküla sadamas lubasid ei kontrollitud, üritasid paljud just sealtkaudu saarele pääseda. Heltermaa sadamas kontrollivad piirivalvurid ei tohtinud ilma korrektsete dokumentideta inimesi saarele lasta. Vastupidiselt käitudes oleksid nad oma töölt kiiresti eemaldatud. Kuid nagu praktika näitas, oli seadust rikkumata võimalik saada saarele ka ilma varasemalt korrektset vormistatud loata. Lubasid võisid väljastada 11. piirivalvesalga ohvitserid Kingissepas asuvas staabis ja Kärdla komandantuuris. 1982–1991 Kärdla komandantuuri vastuluure ülemana ja komandandi asetäitjana töötanud Sergei Randeli sõnul helistati suveperioodil peaaegu iga päev komandantuuri, et korrektsete dokumentideta inimesi saarele lubada. Üks osa selliseid loata saarele tulijaid sai dokumendid korda aetud telefoni teel, samas kui teised järgmise parvlaevaga mandrile tagasi saadeti.³⁸

Lääne-Eesti saartel töötanud piirivalveohvitseride meenutuste kohaselt lasti inimesi võimalust mööda ikkagi saartele.³⁹ Piirivalve vastutulekut saab seostada sellega, et neile oli oluline heade suhete hoidmine kohalike elanikega. Sedasi loodeti omakorda kohalike elanike abile võimalike piiririkkujate tabamisel. Kuna sedalaadi abi oli hädavajalik, siis aitasid piirivalvurid kohalikke ka muul moel.⁴⁰ Lääne-Eesti saarestiku piiritsoon erines nii mitmeski mõttes Mandri-Eestisse jäävast piiritsoonist. Nii näiteks olid saarte piirivalveohvitseridel kohalike elanikega üldjuhul paremad suhted. Saareline asend välistas

36 Intervjuu Helgi Põlloga; Intervjuu Tiina Heinmaga; Vastajad 1, 4, 8, 12, 14, 16, 17, 20, 23, 28, 29, 34, 44. – Küsitlus „Hiiumaa piiritsoon“.

37 Intervjuu Sergei Randeliga; Vastajad 1, 2, 3, 14, 15, 16, 20, 25, 28, 31, 44. – Küsitlus „Hiiumaa piiritsoon“.

38 Intervjuu Sergei Randeliga; Leo Tiri. Meenutusi Eesti läänesaarestiku piiri kaitsest aastatel 1973–1981. 2012. Käsikiri autori valduses. Lk 10–11.

39 Intervjuu Sergei Randeliga; Tiri. Meenutusi Eesti läänesaarestiku piiri kaitsest, lk 10–11.

40 Näiteks abistasid piirivalvurid kohalikke füüsiliste tööde tegemisel ning nende käest sai vahetuskaubana kütust ja ilutulestikke. Tormis Jakovlev. Nõukogude armee Lääne-Saaremaal ja selle suhted kohalike elanikega. – Saaremaa muuseumi kaheaastaraamat 1997–1998. Koostaja Olavi Pesti. Kuressaare: Tormikiri, 1999. Lk 200; Paavle. Kuidas ära hoida, lk 85; Intervjuu Tiina Heinmaga; Intervjuu Helgi Põlloga; Intervjuu Svetlana Reinmetsaga; Intervjuu Ülo ja Mai Soonikuga.

suuresti juhuslike inimeste sattumise piiritsooni ning kuna kohalikud elanikud tundsid tsoonis elamise reegleid, siis arusaamatusi pigem ei tekkinud. Tähtis on märkida, et seoses 1968. ja 1972. aasta traagiliste sündmustega Kingissepa rajoonis, hakati saartele koondama eesti keelt rääkivaid piirivalveohvitseride.⁴¹ Eesti keele rääkimine muutis piirivalveohvitserid kohalike jaoks tunduvalt sõbralikumaks.⁴²

1.2 Uue korra kehtestamine 1987. aastal

Teisest maailmasõjast alates suhteliselt stabiilsena püsinud liikumispiirangute süsteem hakkas muutuma 1987. aastal. Eesti NSV siseminister Marko Tibar tegi 8. septembril 1987 valitsusele ettepaneku lihtsustada senist piiritsooni pääsemise korda, et vähendada miilitsa töökoormust. Tibar põhjendas oma ettepanekut sellega, et seoses uue riigipiiri kaitse määrustiku rakendamisega oli 1983. aastast märgatavalt kasvanud piiritsooni sisenemiseks vajalike dokumentide väljastamine. Näiteks kui 1984. aastal anti välja 134 171 luba ja templit, siis 1986. aastal juba 166 626. Tibari hinnangul oli suvine piiritsooni külastamine muutunud massiliseks seoses turismi populariseerimisega.⁴³ See omakorda tõi siseasjade osakonna passitalitluse osakonnale märkimisväärselt tööd juurde ning tekitas pikad järjekorrad. Siseminister tegi ettepaneku lubada 1. aprillist 1. oktoobrini kell 8.00–22.00 Eesti NSV alalistel elanikel siseneda isikut tõendavate dokumentide alusel Mandri-Eestisse jäävasse piiritsooni ning seal ilma loata viibida kuni kolm päeva.⁴⁴ Ettepanek ei puudutanud aga Lääne-Eesti suursaari, kuhu pääsemise korda ei olnud Tibari arvates vaja muuta.

Teisel arvamusel oli aga EKP Keskkomitee Büroo, mis hakkas saartele sissesõitu lahendama omal viisil. 27. oktoobril 1987 võttis büroo vastu otsuse, millega lõpetati vabariigi elanikele piiritsooni sõiduks lubade andmine.⁴⁵ Büroo arvates oli vaja jätkata Lääne-Eesti saarte⁴⁶ külastamise reguleerimist „ökoloogilise keskkonna säilitamiseks ja vajaliku korra hoidmiseks”. Otsuses ei ole saartele erisuse tegemist põhjalikumalt lahti

41 9. märtsil 1968 tappis Vilsandi piirivalvekordoni ülema asetäitja saare ilmavaatleja ja majakaülema. 23. juunil 1972 tappis esimest aastat aega teeniv reamees 16-aastase neiu ning haavas raskelt viimase ema ja õde. Tiri. Meenutusi Eesti läänesaarestiku piiri kaitsest, lk 5–6; Jakovlev. Nõukogude armee Lääne-Saaremaal, lk 198; Virkko Lepassalu. Riigipiir. Tallinn: Pegasus, 2010. Lk 63–66.

42 Paavle. Kuidas ära hoida, lk 82–83; Endel Saar. Sõruots – Hiiumaa lõunarand. II osa. Emmaste: Sõruotsa Külaselts, 2007. Lk 191.

43 Indrek Paavle on lubade arvu kasvu seostanud sellega, et võimud muutusid aja jooksul inimeste mere äärde lubamise suhtes leplikumaks. Paavle. Kuidas ära hoida, lk 80.

44 RA, ERAF.17SM.4.2.1321, I 211–212.

45 RA, ERAF.1.4.6955, I 20–21.

46 Otsuses on eraldi mainitud järgmisi saari: Hiiumaa, Saaremaa, Vormsi, Kihnu ja Ruhnu.

seletatud. Eesti NSV MN-ile tehti ülesandeks vastu võtta otsus, mille alusel hakata Lääne-Eesti saarestiku külastamist reguleerima. Uus kord ei saanud tugineda seni välja antud lubadel, kuna nende väljaandmine oli sama otsusega lõpetatud. 29. oktoobril avaldati büroo vastav otsus Rahva Hääles.⁴⁷ Hiiumaa ja Kingissepa võime ei olnud otsuse vastuvõtmisest varem teavitatud ega nendega kooskõlastatud, mis pani saarte võimud nõrdima.⁴⁸ Nädal pärast büroo otsuse avalikustamist avaldas ajaleht Nõukogude Hiiumaa rajooni täitevkomitee üleskutse „Sinu arvamus, hiidlane”.⁴⁹ Selles refereeriti büroo otsust ning anti teada, et piiritsooni rajoonide täitevkomiteedelt oodati ettepanekuid uue korra loomiseks ja selleks soovis Hiiumaa rajooni täitevkomitee teada saada kohalike elanike arvamust. Hiidlastelt uuriti, kuidas reguleerida saarele pääsemist, korraldada parvlaevaühendust⁵⁰, teenindada saare külastajaid ning säilitada ja kaitsta saare loodust. Kõike selliselt, et kohalikud elanikud ei kannataks. Sarnane üleskutse oli kaks päeva varem ilmunud ka Kingissepa rajooni ajalehes Kommunismiehitaja.⁵¹ Haapsalu rajooni võimud sarnast üleskutset ei teinud.⁵²

Kohalikku partei rajoonikomiteesse, rajooni täitevkomiteesse ja Nõukogude Hiiumaa toimetusse laekus paari nädala jooksul umbes sada kirja⁵³, samuti tehti arvukalt telefonikõnesid.⁵⁴ Valdav osa saabunud arvamustest toetas liikumispiirangute püsimist.⁵⁵ Kirjade autorid leidsid, et Hiiumaa suvine külastatavus oli juba varem saavutamas

47 EKP Keskkomitee büroos. – Rahva Hääle, 29.10.1987.

48 RA, ERAF.4903.60.1, I 129–161; Heli Salong. Nädala nägu. – Kommunismiehitaja, 3.11.1987.

49 Hiiumaa rajooni täitevkomitee. Sinu arvamus, hiidlane. – Nõukogude Hiiumaa, 5.11.1987.

50 Ehkki saarele sai ka lennukiga, kujunes just parvlaevaühendusest üks saare võtmeküsimusi, kuna nelja parvlaevaga käis tunduvalt rohkem reisijaid kui lennukiga. Näiteks 1988. aastal sõitis parvlaevaga 293 000 reisijat, samal ajal kui lennuk teenindas 19 500 inimest. Kui õhutransport oli peamiselt reisjate teenindamiseks, siis parvlaevaga käis ka umbes 80% saare ja mandri vahelisest kaubast. T. Saue, T. Otsason, H. Aasmäe. Hiiumaa turismikontseptsioon I. Kärkla: Hiiumaa arenduskeskus Leiger, 1989. Lk 53.

51 Salong. Nädala nägu.

52 Haapsalu rajoon pidi saatma oma ettepanekud Vormsi kohta. Kuna saarele pääsemise kord mõjutas niivõrd väheseid inimesi, ei olnud rajooni võimudel mõttekas teha lehes sarnast ettepanekut nagu Kärklas või Kingissepas. Arvatavasti võtsid Haapsalu võimud Vormsi elanikega selles küsimuses otse ühendust.

53 Novembri keskpaigas hindasid Nõukogude Hiiumaa toimetuse ja EKP Hiiumaa Rajoonikomitee, et neile saadetud kirjade arv on umbes sada. 8. detsembriks oli Kingissepas analoogilisele üleskutsele vastuseks saadud ametlikel andmetel 31 kirja. Kuna Hiiumaale saadetud kirju ei ole õnnestunud tänini leida, ei ole esitatud arvu täpsust võimalik kontrollida. Olen Hiiumaal leidnud ainult ühe kirja ning ajalehe ümberkirjutuste abil on võimalik tuvastada veel kaheksa kirja. Märkimisväärset vahet kahes rajoonis esitatud kirjade arvu vahel saab seletada mitmeti. Vahest olidki hiidlased saarlastest märgatavalt aktiivsemad ja saatsid rohkem kirju, kuid tõenäolisemalt kasutati rajoonides erinevat kirjade arvestamise meetodikat. Hiiumaal võidi erinevalt Saaremaast üles täheldada mitte füüsilisi kirju, vaid kirjale alla kirjutanud isikuid. Heli Salong. Siin- ja sealpool piiri. – Kommunismiehitaja, 8.12.1987.

54 RA, LAMA.121HI.1.1554, I 122–123; Rahvasaadik H. Elleri sõnavõtt Eesti NSV Ülemnõukogu VI istungjärgul. – Nõukogude Hiiumaa, 17.11.1987; Leonid Spassov. Piiridest piiritsoonis. – Nõukogude Hiiumaa, 5.01.1988.

55 Oma hinnangu kirjade sisule andsid Hiiumaa rajooni täitevkomitee, EKP Hiiumaa rajoonikomitee ning kahe viimase kontrollitud Nõukogude Hiiumaa. Hilisemad arvamused ajalehes, võimuorganites ja muudes materjalides toetavad esitatud üldistusi.

maksimumi. Nende hinnangul ei olnud saare kaubandus, teenindus, transport ja loodus valmis rohkem inimesi vastu võtma. Kardeti, et suvel jäävad hiidlased nälga ning ei saa parvlaevaga koju. Peljati, et liikumiskiirangute vähenemise tõttu hakkavad saarel senisest enam ringi liikuma „metsikud turistid”⁵⁶ ning laieneva kuritegevuse pärast peavad hiidlased hakkama kodusid lukustama. Lahendusena pakkusid kirjutajad, et kohalikel elanikel võiks olla eelis parvlaevale pääsemisel ning teatud kaupade ostmisel. Saare külastajaid taheti senisest enam maksustada. Mandril elavad saare sidemetega inimesed aga avaldasid soovi, et neile võiks reeglites erand teha.⁵⁷

Novembri keskpaigas toimunud Eesti NSV Ülemnõukogu istungjärgul⁵⁸ võttis sõna EKP Hiiumaa rajoonikomitee I sekretär Hillar Eller⁵⁹, kelle arvamust võib pidada Hiiumaa partei ametlikuks seisukohaks. Eller avaldas oma sõnavõtu alguses vabariigi juhtorganitele tunnustust, et nad muutsid lihtsamaks Eesti NSV elanike pääsu piiritsooni. Samas ei toetanud ta saartele pääsemise korra lihtsustamist. Elleri arvates oli Hiiumaa suviti juba seni kehtinud süsteemiga ülerahvastatud. Tema hinnangul ei olnud saare loodus, parvlaevad ega kohalikud majutus- ja toitlustusettevõtted võimelised vastu võtma nii suurt rahvahulka. Eller andis teada, et hiidlased töötavad koos naabritega välja valitsusele ettepanekuid, mis kehtestaksid senisest piiritsooni režiimist veelgi karmima korra. Uus kord pidi tagama „saartel elavatele inimestele normaalsed töö- ja elamistingimused ning kehtestama sellise režiimi, mis välistaks juhuslike inimeste sattumise saartele, reguleeriks turistide voolu ja aitaks säilitada saarte loodus- ja ajalooäärtusi”. Elleri sõnul olid saarte võimud sellise tee valinud, et „kogu Eesti mandrirahval oleks praeguses üha kiireneva elutempoga maailmas võimalus maandada stressi ka homme, ülehomme ja XXI sajandil meie saartel.”⁶⁰

56 Metsikuteks turistideks nimetasid hiidlased neid suvitajaid, kes ei külastanud saart turismigrupiga, vaid uudistasid ringi omapäi. Vt täpsemalt alapeatükki 2.2.3.

57 Hiidlaste ja mandrirahva arvamusi. – Nõukogude Hiiumaa, 21.11.1987; Ain Tähiste, Tiit Leito. Piir lahti – piir kinni. Ettepanek Hiiumaale sissesõidu reguleerimiseks. – Nõukogude Hiiumaa, 10.11.1987; Ain Tähiste. Meelisteema – piiritsoon. – Nõukogude Hiiumaa, 14.11.1987; Rahvasaadik H. Elleri sõnavõtt Eesti NSV Ülemnõukogu VI istungjärgul; Kiri Hiiumaa Koduloomuuseumi töötajatelt RSNTK-le seoses saare piiride vabakslaskmisega. SA Hiiumaa Muuseumid, HKM 3392 A 3678.

58 Eesti NSV Ülemnõukogu XI koosseisu VI istungjärgu toimus 13–14 november 1987. ENSV ÜN ja Valitsuse Teataja, 1987, 42.

59 Hillar Eller (15.12.1939–22.02.2010) oli 1977–1989 EKP Hiiumaa Rajoonikomitee esimene sekretär, EKP Keskkomitee liige ning Eesti NSV X–XII Ülemnõukogu liige (1982–1992). Eller oli Põhiseaduse Assamblee liige. Indrek Paavle. Nõukogude aeg, lk 485; Eesti NSV Ülemnõukogu XI koosseis. Biograafiline lühiteatmik. Tallinn: Eesti Raamat, 1985. Lk 42; Eesti NSV/Eesti Vabariigi Ülemnõukogu XII koosseis: 29.03.1990–29.09.1992. Statistikat ja ülevaateid. Tallinn: Riigikogu Kantselei, Eesti Rahvusraamatukogu, 2013. Lk 278.

60 Rahvasaadik H. Elleri sõnavõtt Eesti NSV Ülemnõukogu VI istungjärgul.

Hiumaa rajooni RSN Täitevkomitee saatis novembri keskpaigaks Eesti NSV MN-ile oma ettepaneku saare küllastamise reguleerimiseks.⁶¹ Täitevkomitee hinnangul tagaks küllastamise reguleerimine vajaliku korra saarel, traditsioonilise elukorralduse, kultuuri- ja looduskaitseobjektide kaitse ning ökoloogilise keskkonna säilimise. Ettepaneku järgi aitaks see vältida hiidlaste eluolu halvenemist olukorras, kus huvi saare küllastamise vastu on kiiresti kasvanud. Samuti oleks täitevkomitee hinnangul võimalik sellise süsteemiga küllastajad kurssi viia kohaliku elu ja vaatamisväärsustega ning kindlustada neile vajalikud olmetingimused ja teenindus. Saarele pääsemise alusena nähti kindlate limiitide piires välja antavaid külustuskaarte⁶², turismituusikuid, komandeerimis- ja ametitunnistusi. Külustuskaardid olid ettepaneku järgi tasulised või tasuta. Tasuta aastase kehtivusega külustuskaarte taheti jagada esimese ringi sugulastele⁶³ ning väljaspool rajooni õppivatele rajooni elanikele. 5 rubla⁶⁴ suurusest kuurortmaksust olid ettepaneku järgi vabastatud kuni 16-aastased lapsed, õpilased ja üliõpilased⁶⁵ ning kõrgeil poliitilisel ametikohal või ühiskonnas esile tõstetud kategooriasse kuuluvad inimesed.⁶⁶

1987. aasta hilissügisel kadus Nõukogude piirivalvel seoses Hiumaale pääsemise lihtsustamisega kohustus hoida Kärkla lennujaamas ja Heltermaa sadamas töös kontrollposte.⁶⁷ Seepeale palus täitevkomitee MN-ilt, et Hiumaa rajooni siseasjade osakonnale eraldataks valveteenistuse organiseerimiseks täiendav isikkoosseis.⁶⁸ 16. detsembril toimunud Hiumaa Rajooni RSN-i istungjärgul võttis külalisena sõna siseminister Marko Tibar, kes hoiatas hiidlaste sünge tuleviku eest, kui liikumispiirangud saare ja mandri vahel ära kaotatakse. Tibar rõhutas, et mandril on saartest rohkem kuritegevust ning seal tarbitakse rohkem alkoholi.⁶⁹ Samuti ei suudaks hiidlased oma

61 Ettepaneku tekstil puudub kuupäev. Küll on aga teada, et Ministrite Nõukogu Presiidium vaatas esimest korda hiidlaste ettepanekud läbi 16. novembril. RA, LAMA.121HI.1.1576, I 140–142; Spassov. Piiridest piiritsoonis.

62 „Külustuskaardi” sünonüüm oli „külaliskaart”. Kuna enamikus eeskirjades kasutati terminit „külustuskaart”, siis on selles töös seda läbivalt kasutatud.

63 Esimese ringi sugulastena mainiti isa, ema, õde, venda, poega, tüdart, vanaema, vanaisa ja lapselapsi. Lähtuvalt 22. märtsil 1988 rahandusministeeriumi kinnitatud juhendist kuurortmaksu kehtestamise kohta olid lisaks eespool nimetatutele kuurortmaksu tasumisest hilisemates eeskirjades vabastatud ka abikaasa või abikaasa vanemate juurde sõitjad. Hiiu Maavalitsuse arhiiv 121.1.34, I 65.

64 Seni oli kuurortmaks 2 rubla. Tähiste, Leito. Piir lahti – piir kinni.

65 Ettepanekus on loetletud kesk- ja kutsekoolide, tehnikumide ja kõrgkoolide päevaste osakondade õppijad.

66 Eraldi on välja toodud ENSV Liidu Ülemnõukogu, Eesti NSV Ülemnõukogu ja teiste liiduvabariikide ülemnõukogude saadikud, NLKP Keskkomitee ja EKP Keskkomitee liikmed, Nõukogude Liidu kangelased, sotsialistliku töö kangelased, isikud, keda on autasustatud kõigis kolme järgu Kuulsuse, Töökuulsuse või „Teenistuse eest NSV Liidu relvajõududes” ordeniga, kangelasemad, Suure Isamaasõja invaliidid ja invaliidid, kel oli nendega võrdsustatud soodustused. 50%-line soodustus taheti teha Suure Isamaasõja ja kodusõja veteranidele.

67 Leonid Spassov. Päev nagu päev ikka. – Nõukogude Hiumaa, 27.05.1989.

68 RA, LAMA.121HI.1.1576, I 140–142.

69 Siinkirjutajal puudub 1987. aastal Hiumaal tarbitud alkoholi kohta statistika. Küll aga oli Hiumaa 1988. aastal vabariigi rajoonidest alkoholi tarbimise lõikes Kohtla-Järve järel teisel kohal. Rajoonis müüdi

väheste ressursside tõttu ise kõiki saarele sõitvaid inimesi kontrollida. Sellest tulenevalt ennustas Tibar piiride avamisel Hiiumaale väga „laibarohket ja liiklusõnnetuste rohket olukorda”. Siseminister lubas hiidlastele vajaduse korral kasvõi kohe paar miilitsakohta juurde anda, et „kontrollida seda kontingenti, kes soovivad saarele sõita”.⁷⁰ Tundub, et siseminister ei tajunud hästi Hiiumaal valitsenud meeleolusid ja hirmutas hiidlasi, et nad ei lõpetaks saarele tulijate kontrollimist. Ta ei teadnud, et tegelikult ei olnud hiidlasi 1987. aasta hilissügisel üldse vaja selles veenda, kuna saare avalik arvamus ei toetanud liikumispiirangute kaotamist.

25. detsembril 1987 andis Eesti NSV MN välja määruse „Eesti NSV territooriumil piiritsooni sõidu korra kohta”, millega lubati kõikidel Eesti NSV kodanikel alates 1. jaanuarist 1988 siseneda vabariigi piires piiritsooni lubasid taotlemata. Erandiks jäid Lääne-Eesti suursaared, kus säilisid piirangud 15. aprillist 15. oktoobrini. Erisust põhjendati vajadusega säilitada saarte loodust, hoida korda ning parandada külastajate teenindamist. Mandril elavatelt inimestelt, kes tahtsid suveperioodil saartele pääseda ilma tuusiku või ambulatoorse pääsmeta⁷¹, hakati võtma kuurortmaksu 5 rubla. Määrusega tehti Kingissepa, Hiiumaa ja Haapsalu rajooni täitevkomiteedele ülesandeks hakata reguleerima saartele pääsemist, „pidades silmas sõitu sinna põhiliselt vastavalt vormistatud kutsete alusel, komanderingute ning organiseeritud individuaalse ja kollektiivse turismi korras.”⁷² Esimest korda ei tuginenud Eesti NSV-s välja antud piiritsooni reguleeriv määrus ühelegi üleliidulisele õigusaktile.⁷³

1.3 Piirežiim ja liikumispiirangud 1988–1990

Lähtudes MN-i määrusest hakkasid kolme rajooni võimud looma ühist saartele pääsemise korda. 1988. aasta alguses selgitas Hiiumaa rajooni RSN Täitevkomitee esimees Tarmo

elaniku kohta 17 liitrit alkohoolseid jooke. Vabariigis oldi esikohal viina- ja likööri toodete müügiga. Osa sellest kogusest võib õigustusega omistada rajooni sissesõitnutele. Näiteks oldi juba 1985. aastal täheldatud, et suvel suurenes saarel märgatavalt alkohoolsete jookide tarbimine. Samas oli 1988. aastal Hiiumaa rajoonis elaniku kohta kõige rohkem „kroonilisi joodikuid”. Hilja Käba. Hiiumaa aastal 1988 (prokuröri poolt vaadatuna). – Nõukogude Hiiumaa, 11.03.1989; RA, LAMA.121HI.1.1622, I 21–22; RA, ERAF.4903.58.1, I 5–13.

70 RA, LAMA.121HI.1.1554, I 157–158.

71 SA Eesti Tervishoiu Muuseumi peavarahoidja Kai Merilaini sõnul oli ambulatoorne pääs sama, mis ravituusik. Tegemist oli loaga, mille alusel oli võimalik saada ambulatoorset ravi sanatooriumis viibimise ajal. Kai Merilain. Ambulatoorne pääse. – SA Eesti Tervishoiu Muuseum, 18.05.2018. Kiri autori valduses.

72 ENSV MN määrus nr 654 „Eesti NSV territooriumil piiritsooni sõidu korra kohta”, 25.12.1987. – ENSV ÜN ja Valitsuse Teataja, 1988, 2, 38.

73 Paavle. Kuidas ära hoida, lk 86–87.

Mänd⁷⁴ kohalikus lehes, et ettevalmistatavates eeskirjades saab Hiiumaale sõidu aluseks saare kohalikest nõukogudest väljastatav luba, millega kaoksik pikad järjekorrad, sest lubade vormistamine ei hakka toimuma enam siseasjade osakonnas. See tähendas ka erikontrolli kaotamist, mida miilits oli seni kõikide loataotlejate suhtes teinud. Sarnaselt MN-ile saadetud ettepanekutega plaanisid kolm rajooni hakata välja andma kahte tüüpi lubasid: pikemaajalised tasuta load saare sidemega inimestele ning ühekordsed tasulised load turistidele. Suveperioodil saarele tulevate inimeste arvu plaaniti vähendada väljastatavate lubade arvu piiramisega. Ettepanekus ei mainitud konkreetseid limiite, küll aga on teada, et Hiiumaal taheti saare külastajate piirmääraks võtta 1987. aasta külastajate arv, millele plaaniti lisada mõningane juurdekasv.⁷⁵

20. jaanuaril 1988 toimus Hiiumaa, Kingissepa, Haapsalu ja Pärnu⁷⁶ rajooni esindajate nõupidamine, mille eesmärgiks oli koordineerida ühesuguse sissesõidu korra kehtestamine. Rajoonid pidid välja töötama täitevkomitee otsuse projekti ja selle ametkondadega kooskõlastama. Veebruari teises pooles võeti vastu Haapsalu rajooni Vormsi saarele, Hiiumaa ja Kingissepa rajooni sissesõidu eeskirjad.⁷⁷ Küllastamise reguleerimist 15. aprillist 15. oktoobrini põhjendati Lääne-Eesti saarte keskkonna säilitamise, vajaliku korra hoidmise ning külastajatele parema teenindamise pakkumise vajadusega. Saartele pääsemiseks pidi inimestel kaasas olema pass ja üks järgnevatest dokumentidest: külastuskaart, komandeerimistunnistus, puhke- turismi- või ravituusik, töötõend,⁷⁸ õpilaspilet,⁷⁹ telegramm matuse või raske õnnetusjuhtumi korral. Tasuta said saartele need, kes olid vabastatud kuurortmaksust.⁸⁰ Ülejäänud pidid maksma 5 rubla

74 Tarmo Mänd (19.08.1950) oli 1984–1989 Hiiumaa Rajooni RSN Täitevkomitee esimees ning 1990–1994 Hiiu maavanem. Ülo Kaevats, Mariana Köster. Taasiseseisvuse algaastad. – Hiiumaa: loodus, aeg, inimene. Peatoimetaja Helgi Põllo. Kärkla: Hiiumaa Teabekapital, 2015. Lk 520.

75 Spassov. Piiridest piiritsoonis; RA, LAMA.121HI.1.1606, I 2.

76 EKP KK büroo mainis enda 27. oktoobri otsuses Kihnu saart, mille küllastamist tuli jätkuvalt reguleerida. Pärnu rajooni võimud ei võtnud koos Hiiumaa, Kingissepa ja Haapsalu võimudega vastu ühiseid eeskirju ega osalenud hiljem ühistes aruteludes.

77 Haapsalu rajooni Vormsi saarele, Hiiumaa ja Kingissepa rajooni sissesõidu eeskirjad. – Kommunismiehitaja, 20.02.1988.

78 Eesti NSV Ministrite määruses 12. aprillist 1984 nr 202 loetletud ametiisikutele.

79 Rajoonist väljas õppivatel isikutel.

80 Kuurortmaksust vabastatute ring oli võrreldes novembris tehtud ettepanekuga muutunud. Eraldi ei mainitud ENSV ja NSVL Ülemnõukogude saadikuid ning NLKP ja EKP KK liikmeid. Nüüd said tasuta saarele need, keda oli lähetanud ettevõtte, asutus või organisatsioon. Sarnaselt novembriga said saarele tasuta Nõukogude Liidu kangelased, Kuulsuse kolme järgu ordeniga autasustatud, sotsialistliku töö kangelased ja kangelasemad. Nimekirjast puudusid Töökuulsuse ja „Teenistuse eest NSV Liidu relvajõududes” ordeniga autasustatud. Kui ettepaneku kohaselt oleks Suure Ilmasõja ja kodusõja veteranid saanud 50%-lise soodustuse, siis uue korra kohaselt pääsesid nad saarele tasuta koos sõja- ja tööinvalididega. Kuurortmaksu ei küsitud kuni 16-aastastelt lastelt ja mandril õppivatelt kohalikest elanikest. Tasuta said saarele need, kes sõitsid matustele, pulma, juubelile, külla enda lähisugulastele või küllastasid enda lähedaste sugulaste haudu. Vabastatud olid spordi-, kunsti- ja muud kollektiivid, kes sõitsid ametlike kutsete alusel rajoonis korraldatavatele üritustele. Lisaks võisid kohalikud täitevkomiteed vabastada maksust saartel kedagi hooldamas või abistamas käivaid inimesi. RA, LAMA.121HI.1.1596, I 35; Elgi Brand. Kuidas sõita Hiiumaale. – Nõukogude Hiiumaa, 12.04.1988; Helgi Salusoo.

kuurortmaksu.⁸¹ Saarte eluasemega inimestele võimaldati tasuline külastuskaart kogu suveperioodiks, ülejäänud said saartel tasu eest viibida enamasti kuni kuu aega. Küla- ja linna täitevkomiteed, rajooni turismibüroo ning raviasutused hakkasid külastuskaarte välja andma vastavalt neile eraldatud limiitidele.

Esialgse plaani järgi oleks pidanud 15. aprillist 1988 hakkama saarele tulijaid kontrollima miilits. Kuna miilitsal ei olnud piisavalt tööjõudu, palusid kohalikud võimud abi piirivalvelt. Jaanuari alguses anti kohalikele elanikele teada, et kontrolli hakkavad tegema piirivalvurid. Rajooni täitevkomiteel oli siseministriga kokkulepe moodustada vajaduse korral täiendavad miilitsaüksused, kui piirivalve kontrollist ei peaks piisama.⁸² Piirivalve vastutulekus on näha soov hoida strateegilistel kaalutlustel kohalike elanikega jätkuvalt võimalikult häid suhteid. Siiski hakkas kuulduma mõningate kohalike elanike protestihääli. Juuli alguses andsid vene keelt kõnelevad inimesed⁸³ umbisikuliselt teada, et paljud nende tuttavad ei ole piirivalvurite tegevusega rahul. Piirivalve tegevust arvustas 3. oktoobril Tallinnas Rahvarinde I kongressil sõna võtnud Ivo Eesmaa. Hiiumaalt valitud saadik kritiseeris piirivalvet öeldes, et nad on suunanud oma relvad valele poole. Osa hiidlasi sai sellest aru, et Rahvarinne soovib piirivalvuritest „lahti saada”. Eesmaa pidi selgitama, et Rahvarinne soovis tegelikult kohalikele elanikele vabamat merel käimist.⁸⁴

Olukord päädis 6. oktoobril Heltermaa kontrollpunktis intsidendiga, kus piirivalvuritel tekkis mandrilt pärit inimestega konflikt. Suure sõitjate hulga tõttu oli Heltermaa sadamas tekkinud järjekord, misjärel osa inimesi otsustas läbida kontrollpunkti dokumente näitamata. Piirivalvurid palusid inimestel tagasi tulla. Selle peale tekkis sõnelemine. Üks piirivalvurite korraldustele mitteallunu solvas piirivalvureid. Juures olnud hiidlased üritasid olukorda rahustada, öeldes, et ega piirivalvurid korras süüdi ole.⁸⁵ Toimunu järel päris piirivalveohvitser Aleksei Kuznetsov hiidlastelt otse, mida piirivalve selle kontrollpunktiga

Kuurortmaksu võtmise eeskirjadest. – Nõukogude Hiiumaa, 22.04.1989.

81 5 rubla suurust kuurortmaksu arvestati kuu kaupa. See tähendab, et kui keegi soovis rajoonis viibida näiteks kaks kuud, pidi ta maksma 10 rubla. Salusoo. Kuurortmaksu võtmise eeskirjadest.

82 Leonid Spassov. Soovime mõistmist ja häid suhteid. – Nõukogude Hiiumaa, 15.10.1988; Spassov. Piiridest piiritsoonis; Leonid Spassov. Infotund vene keelt kõnelevate inimestega. – Nõukogude Hiiumaa, 2.07.1988.

83 Hiiumaa rajoonis elas 1. jaanuari 1980. aasta seisuga ametlikult umbes 10 000 inimest. 1994. aasta alguseks oli maakonna elanike arv kasvanud eelkõige suurenenud sündivuse tulemusena peaaegu 12 000 inimeseni. 1989 olid 95,7% Hiiumaa rajooni elanikest eestlased. Eesti NSV-s tervikuna oli sama näitaja 61,5%. Suurim vähemusrahvus maakonnas olid venelased, kes moodustasid 2,6% rajooni elanikkonnast. Vello Kaskor. Asustuse kujunemine ja rahvastik läbi aegade. Hiiumaa: loodus, aeg, inimene. Peatoimetaja Helgi Põllo. Kärdla: Hiiumaa Teabekapital, 2015. Lk 799; Põllu. Hiiumaa rahvapärane ehituskunst, lk 48–49; Liina Jõhvik. Hiidlaskonna portree. – Hiiumaa, 26.03.1991.

84 Spassov. Infotund vene keelt kõnelevate inimestega; Ivo Eesmaa kõne Rahvarinde kongressil. – Nõukogude Hiiumaa, 11.10.1988; Leonid Spassov. Oli elav mõttevahetus. Infotund. – Nõukogude Hiiumaa, 3.11.1988.

tegema peaks.⁸⁶ Detsembris võttis ajakirjanik Leonid Spassov⁸⁷ Nõukogude Hiiumaale saadetud vastavasisulised kirjad ja telefonikõned kokku⁸⁸ ja jõudis järeldusele, et enamik vastanutest soovis kontrollpunkti aastaringset töös hoida. See oli saare võimudele taas kinnitus, et hiidlased ei soovi kontrolli vähendamist, ning piirivalve jätkas sadamas oma tegevust hiidlaste toetusega.

26. aprillil 1989 võttis Hiiumaa rajooni täitevkomitee ilma Kingissepa ja Haapsalu rajoonita vastu uued sissesõidueeskirjad.⁸⁹ Esimest korda mainiti saarele pääsu reguleeritavates eeskirjades loodavat Lääne-Eesti saarestiku biosfääri kaitseala⁹⁰, mille olemasoluga hakati järgnevalt põhjendama liikumiskiirangute vajadust. Teiseks, kui varasemalt avaldati enamik eeskirjadest tervikuna kohalikus lehes, siis seekord mitte. Neid mainiti vaid põgusalt teiste täitevkomitee otsuste juures.⁹¹ Kolmas ja kõige märkimisväärsem muudatus oli, et lähtuvalt otsusest hakati Hiiumaa külastamist reguleerima aastaringset.⁹² Viimase teeb kummaliseks asjaolu, et Nõukogude Hiiumaa seda niivõrd olulist muudatust oma ülevaates üldse ei maininudki. Täitevkomitee otsustas MN-i poole pöörduda palvega, milles sooviti kehtestada aastaringne sissesõidu reguleerimine. Septembris andiski MN välja määruse, millega hakati Vormsi saarele, Hiiumaa ja Kingissepa rajooni pääsemist aastaringset reguleerima.⁹³ Vaatamata sellele, et Hiiumaa võimud olid sissesõidueeskirjad teiste rajoonideta vastu võtnud, toetasid Haapsalu ja Kingissepa võimud jätkuvalt liikumiskiiranguid. Kui kevadel ei leidnud aastaringsete liikumiskiirangute kehtestamine Nõukogude Hiiumaas mingit kajastust, siis nüüd teavitas hiidlasi MN-i sarnasest otsusest paksu pealkirjaga uudisnupp. Täitevkomiteelt MN-ile esitatud palve koos tagasihoidliku

85 Spassov. Soovime mõistmist ja häid suhteid; Leonid Spassov. Üksteisemõistmisest. – Nõukogude Hiiumaa, 6.12.1988; Leonid Spassov. Piirivalvepunkt jäägu! – Nõukogude Hiiumaa, 29.12.1988.

86 Spassov. Soovime mõistmist ja häid suhteid.

87 Hiljemalt 1970. aastatel asus ajalehes Nõukogude Hiiumaa tööle Leonid Spassov. 1990. aastast on igas ajalehe numbris eraldi välja kirjutatud lehe toimetuse liikmed koos nende vastutada olevate valdkondadega. 1990–1993 vastutas Spassov saare kultuurielu kajastamise eest ning oli lehe infotoimetaja. 1994. aasta alguses oli ta lühiajaliselt majandustoimetaja. Sama aasta lõpus asus ta tööle Hiiumaa tegevtoimetajana. Leonid Spassov tegi kohalikule lehele kaastööd 2000. aastate alguseni. Valter Voole. Ajakirjandus. – Hiiumaa: loodus, aeg, inimene. Peatoimetaja Helgi Põllo. Kärdla: Hiiumaa Teabekapital, 2015. Lk 1260; BNS. Hiiumaa ajakirjaniku sulitempe uurib politsei. – Eesti Päevaleht, 11.02.2000. <https://tinyurl.com/y8zlxh2> (vaadatud 25.04.2018); Hiiumaa, 25.10.1990; Hiiumaa, 2.04.1992; Hiiumaa, 4.01.1994; Hiiumaa, 24.11.1994.

88 Spassov. Piirivalvepunkt jäägu!.

89 RA, LAMA.121HI.1.1624, l 12–15.

90 Biosfääri kaitseala hõlmas endas Hiiumaa ja Kingissepa rajooni ning Vormsi saart. Vt täpsemalt alapeatükk 2.2.1.

91 Maksim Kauber. Rajooni täitevkomitees. – Nõukogude Hiiumaa, 11.03.1989.

92 Plaanist kehtestada saarele aastaringne liikumiskiirang teavitati avalikkust esmakordselt sama aasta veebruaris. Leonid Spassov. Infotund. Keeleseadusest ja kaubandusest. – Nõukogude Hiiumaa, 7.02.1989.

93 Meile sissesõidu piirang kehtib aasta ringi. – Nõukogude Hiiumaa, 7.10.1989.

meediakajastusega tekitab küsimuse, kas aastaringsed liikumispüüed hakkasid ka ametlikult kehtima või oli pigem tegemist deklaratsiooniga.⁹⁴

Hiiumaa, Kingissepa ja Haapsalu rajooni võimud asusid peale MN-i otsust koostama taas uusi eeskirju, mis pidid reguleerima aastaringset saartele pääsemist. 21. novembril 1989 avaldati Nõukogude Hiiumaas kolme rajooni uute sissesõidueeskirjade projekt.⁹⁵ Liikumispüüed sarnanesid varasematega, kuid olid mõnes punktis konkreetsemad. Aastaringne külastamise reguleerimine seostati Eesti NSV Ülemnõukogu otsusega, mille alusel moodustati Lääne-Eesti saarte ja vesikeskkonna biosfääri kaitseala. Kui varem pidi sissesõidu piiramine tagama saartel korra, siis kaitseala lisandumisel pidid püüed garanteerima saarte elanikele ka turvalise kodu. Ühtlasi plaaniti laiendada isikute ringi, kes pääseksid saartele isikut tõendavate dokumentide alusel. Kui varem said passi või mõne muu dokumendi alusel saarele vaid alaliselt Lääne-Eesti saartel elavad isikud, siis nüüd taheti sama võimalust pakkuda ka nende lähisugulastele.⁹⁶ Esimest korda nimetati eeskirjade projektis ära kõik saarele tasuta saajad. Varem oli eeskirjades mainitud vaid neid, kes ei olnud kuurortmaksust vabastatud.

28. novembrini ootas Hiiumaa rajooni täitevkomitee lehelugejatelt esitatud projekti kohta tagasisidet. Järgmisel päeval toimunud istungil ei suutnud täitevkomitee projekti suhtes üksmeelt leida.⁹⁷ Konkreetse seisukoha asemel otsustati 1. märtsini 1990 jätta kehtima 1989. aastal vastu võetud eeskirjad. Uue korra väljatöötamiseks moodustati komisjon, mis pidi saadud arvamuste põhjal esitama oma ettepanekud.⁹⁸ Komisjoni ette valmistatud uued sissesõidueeskirjad võeti Hiiu Maavolikogus⁹⁹ vastu 21. märtsil¹⁰⁰, nende aluseks olid

94 Otsuse kehtima hakkamise ja MN-i otsuse ajastuse tõttu on seda keeruline teada saada. Seni kehtinud eeskirjade järgi reguleeriti Hiiumaale sõitmist 15. aprillist 15. oktoobrini. Ei ole alust kahelda, et 1989. aasta suveperioodil kehtisid saarele pääsemisel püüed. Täitevkomitee otsus hakkas kehtima suveperioodil, kui lähtuvalt varasemast korrast oleks niikuinii kehtinud püüed. MN andis enda määruse, millega kehtestati aastaringsed liikumispüüed, enne suveperioodi lõppu. Seega ei muutunud saare külastajate jaoks kohaliku täitevkomitee otsusest sisuliselt midagi.

95 Haapsalu rajooni Vormsi saarele, Hiiumaa ja Kingissepa rajooni sissesõidu eeskirjade projekt. – Nõukogude Hiiumaa, 21.11.1989.

96 Lähisugulastele taheti passi lüüa eriline tempel, mis annaks õiguse sellel märgitud rajooni või saart tasuta külastada.

97 RA, LAMA.121HI.1.1626, I 35–40; RA, LAMA.168HI.1.4, I 91–128; RA, LAMA.168HI.1.4, I 105–111.

98 Komisjon koosnes seitsmest liikmest. Esindatud olid Hiiumaa rajooni täitevkomitee, siseasjade osakond, ENSV Riiklik Julgeolekukomitee, Kärdla linna täitevkomitee, Lauka külanõukogu, turismifirma Dagö ja arenduskeskus Leiger.

99 18. detsembril 1989 otsustas Hiiumaa Rajooni RSN Nõukogu moodustada alates 1. jaanuarist 1990 Hiiumaa maakonna. Hiiumaa RSN nimetati ümber Hiiumaa maakonna volikoguks. Endisest Hiiumaa Rajooni RSN Täitevkomitee esimehest sai Hiiumaa maavanem. Kuna suhteliselt kiiresti võeti kasutusele nimetused „Hiiu maakond”, „Hiiu maavanem”, „Hiiu Maavalitsus” ja „Hiiu Maavolikogu”, siis olen töös läbivalt neid nimetusi kasutanud. RA, LAMA.168HI.1.1.

100 RA, LAMA.168HI.1.4, I 136–138.

varem vastuvõetud Saaremaa maakonna¹⁰¹ eeskirjad.¹⁰² Hiiumaal pandi Saaremaast märkimisväärselt enam rõhku biosfääri kaitsealale, mis moodustas juba enam kui poole eeskirjade põhjendusest. Liikumispiiranguid põhjendati Lääne-Eesti biosfääri kaitseala ülesannete täitmise, külastajate organiseeritud teenindamise, vajaliku korra loomise, kehtiva NSV Liidu piirirežiimi tagamise ning elanike turvalise kodu hoidmise vajadustest tulenevaga. Teise erinevusena Hiiumaa ja Saaremaa eeskirjades tasub rõhutamist, et Hiiumaal ei löödud lähedaste sugulaste passi või sünnitunnistusse pitsereid, mis vabastas nad kuurortmaksu tasumisest.¹⁰³ Selle asemel hakati neile andma tasuta kuni viieaastase kehtivusajaga külastuskaarte. Hiiumaa eeskirjade kolmas omapära oli punkt, mis andis Hiiumaavalitsusele õiguse piirata vajaduse korral saarele sissepääsu.¹⁰⁴

Ehkki piirirežiimi mainiti eeskirjades esimest korda alles nüüd, ei olnud see selleks hetkeks tegelikult enam oluline. Tegu oli katsega anda piirivalvepunktide tegevusele juriidiline alus. Hiiumaavalikogu istungil viibinud piirivalveohvitseri Aleksei Kuznetsovi sõnul puudus neil piirivalvepunktide tegevuses hoidmiseks alus ning seepärast lisati eeskirjadesse ka mõiste piirirežiim. Eeskirjade sõnastus „praegu kehtiva NSVL piirirežiimi tagamiseks” lubab aimata teatud vastuseisu Nõukogude Liidu kehtestatud korrale, mida iseloomustab selgemalt maavalikogu liikme Hannes Sammalpärge soov redigeerida sõnastust täiendava märkusega, „et Hiiumaal kehtib ka piiritsoon, mida Eesti pole ise kehtestanud”.¹⁰⁵ Seevastu Saaremaa eeskirjades puudusid aga igasugused viited piirirežiimile.¹⁰⁶

Hiiumaa võimud nägid saarele pääsu piiramises ka üht võimalikku käitumisstrateegiat eriolukorra tarbeks. Pärast 15. mail 1990 Toompeal toimunud sündmusi¹⁰⁷ hakkas Hiiumaavalitsus valmistuma võimalikuks kriisiks. Nädal hiljem, 21. mail toimunud nõupidamisel

101 Kingissepa rajoon nimetati ümber Saare maakonnaks 22.01.1990. Saaremaa. – Eesti Entsüklopeedia võrguväljaanne. <https://tinyurl.com/ybty32d8> (vaadatud 23.04.2018).

102 Saare maakonda sissesõidu eeskirjad. – Saarte Hääl, 3.02.1990.

103 Eeskirjad ette valmistanud komisjon ning mitmed oma arvamuse avaldanud inimesed olid vastu mõttele lüüa passi pitsereid. Lisaks oleks see osutunud võimatuks, kuna templite saamiseks oleks tulnud oodata vähemalt poolteist aastat. RA, LAMA.168HI.1.4, I 105–111.

104 Samas ei kehtestatud külastuskaartidele konkreetseid kvote. Maavanem Tarmo Mänd selgitas, et kaks aastat tagasi olid rajooni täitevkomitee külanõukogule sellised kvoodid ebaõnnestunult määratud. Tema järgi ei oska keegi piiranguid kehtestada ning need ei ole mitte millegagi põhjendatud. Mänd küsis retooriliselt, et „kui ühel hetkel kvoot saab täis, kas me siis paneme ukseid kinni?”. RA, LAMA.168HI.1.4, I 105–111.

105 RA, LAMA.121HI.1.1626, I 105–111.

106 RA, LAMA.121HI.1.1626, I 105–111; Haapsalu rajooni Vormsi saarele, Hiiumaa ja Kingissepa rajooni sissesõidu eeskirjad; Saare maakonda sissesõidu eeskirjad.

107 14. mail 1990 tunnistas NSV Liidu Ülemnõukogu kehtetuks Eesti ülemnõukogu otsuse „Eesti riiklikust staatusest”. Järgmisel päeval korraldasid impeeriumimeelsed jõud Toompea lossi platsil suure meelevaalduse. Peaminister Edgar Savisaar kutsus inimesi Toompeale kaitsma riigivõimuorganeid riigipöörjate eest. Graf. Impeeriumi lõpp, lk 163–165.

otsustati, et lisaks saarel asetsevate sõjaväeosadega kontakti saamisele, strateegiliste objektide nimekirja koostamisele, toidu-, ravimi- ja kütusevarude ülevaatele ning tagavarade kogumisele, tuleb tugevdada kontrolli sadamas ja lennujaamas. Vajadusest tulenevalt plaaniti piirata saarele pääsemist või see ajutiselt üldse lõpetada.¹⁰⁸ Ehkki eriolukorda ei tulnud ja külastamist ei hakatud äärmuslikult piirama, üritas Hiiu Maavalitsus saare külastatavust suveperioodil vähendada. Enam ei seatud piirangut külastajate arvule, vaid külla kutsutavatele gruppidele. 27. juunil kehtestas maavalitsus korra, mille järgi võisid kõik Hiiumaa asutused ja ettevõtted 1. maist 1. oktoobrini saarele kutsuda kuni kaks gruppi.¹⁰⁹

1.4 Liikumispiirangud piirirežiimiga ajajärgul 1991–1993

27. novembril 1990 tühistas Nõukogude Liidu MN 1983. aasta piirirežiimi alusmääruse. Eesti Vabariigi siseminister Olev Laanjärv andis 23. jaanuaril 1991 välja käskkirja, millega kästi teadmiseks võtta, et „Eesti Vabariigi territooriumil on kõik piiritsoonid likvideeritud”.¹¹⁰ 19. veebruaril teavitas Hiiu maavanem Tarmo Mänd maavolikogu piiritsooni tühistamisest, misjärel viimane andis samal päeval välja ka vastavasisulise otsuse. Selle kohaselt pidi maakonda pääsemine olema reguleeritud – „sissesõidul tuleb teostada regulatsioonimehhanismi täitmise kontrolli” –, kuna maakond asus Lääne-Eesti biosfääri kaitsealal.¹¹¹ Kuigi piirirežiim oli kehtetu, andis Hiiu Maavolikogu selgelt mõista, et liikumispiirangud kui sellised jäävad saare ja mandri vahel ikkagi püsima.

Piirirežiimi tühistamise tõttu anti seni maakonda pääsemist kontrollinud Nõukogude piirivalvele käsk likvideerida oma kontrollpunktid. 25. märtsist 1991 pidid piirivalvurid lõpetama dokumentide kontrollimise Heltermaa sadamas ja Kärdla lennujaamas.¹¹² 5. aprillil Hiiu Maavalitsuse määrusega kohustati Eesti Kodukaitse¹¹³ Hiiumaa maleva liikmeid

108 Hiiu Maavalitsuse arhiiv 121.1.18, l 9–14.

109 Hiiu Maavalitsuse arhiiv 121.1.6, l 77.

110 RA, ERAF.18SM.14.6. Indrek Paavle hinnangul oli käskkirja ajend vajadus deklareerida, et 1983. aasta piirirežiim Eesti territooriumil ei kehti enam. Paavle. Kuidas ära hoida, lk 88.

111 RA, LAMA.168.1.16, l 7–9.

112 RA, LAMA.168.1.16, l 51–52.

113 17. mail 1990 Vabariigi Valitsuse loodud Eesti Kodukaitse oli siseministeeriumi juures tegutsev vabatahtlik organisatsioon, mille eesmärk oli „riikliku ja avaliku korra ning kodanike turvalisuse tagamine”. Kodukaitse üks ülesanne oli kaitsta olulisi riiklikke objekte. Eesti kodukaitsejal ehk kodukaitse liikmel oli muu hulgas õigus takistada õiguskorra rikkumisi, kontrollida õigusrikkuja dokumente ning oma ülesannete täitmisel peatada ja kontrollida sõidukeid. Organisatsiooni alglüli oli vähemalt kolmest isikust koosnev tugirühm, mis koondus lähtuvalt haldusjaotusest piirkonnamalevaks. Eesti Vabariigi Valitsuse määrus „Eesti Kodukaitse organisatsiooni moodustamise kohta”, 17.05.1990 – Eesti Vabariigi ÜN ja Valitsuse Teataja, 1990, 16, 262; Eesti Vabariigi Valitsuse määrus „Eesti Kodukaitse” organisatsiooni põhimääruse” kinnitamise kohta.” – Eesti Vabariigi ÜN ja Valitsuse Teataja, 1990, 16, 266.

kontrollima saarele tulijate ja sealt lahkujate külastuskaarte ning isikut tõendavaid dokumente.¹¹⁴ Seda vaatamata asjaolule, et punktidesse oli plaan panna kontrollima sootuks tööteenistuselased ehk mehed, kes NSVL-i sõjaväeteenistuse asemel läbisid Eesti territooriumil alternatiivteenistuse.¹¹⁵ Nagu Tarmo Mänd paar nädalat hiljem kommenteeris, oli olukord juriidiliselt valesti lahendatud, kuna „kodukaitse on vabatahtlik organisatsioon ning mingit õigust ei ole sundida tööteenistust astuma kodukaitseesse”.¹¹⁶ Selline olukord tulenes sellest, et Vabariigi Valitsuses koostatud korralduse projekt sisaldas punkti, millega anti kontrolliõigus kodukaitsele. Ja kui 5. aprillil alustas Heltermaal tegevust Eesti piirikaitseteenistuse kontrollpunkt, mehitati see ikkagi tööteenistustestega.¹¹⁷ Praktika raames hakkasid dokumente kontrollima Eesti Vabariigi majanduspiiri kaitseteenistuse Remniku õppekeskusest koolituse saanud kuus Hiiumaalt pärit tööteenistust.¹¹⁸ 6. juunist seati sadamasse sisse regulaarne piirikaitseteenistus.¹¹⁹ Seega kuigi piirivalve oli Hiiumaalt lahkunud, jätkati seal endiselt dokumentide kontrollimisega. Ka Saaremaal ja Vormsil jätkati peale Nõukogude piirivalve lahkumist saarele tulijate ja sealt lahkujate dokumentide kontrollimist.¹²⁰

21. mail võttis Hiiu Maavolikogu vastu uuendatud sissesõidueeskirjad.¹²¹ Kui välja arvata puuduv viide piirirežiimile, olid eeskirjade põhjendused identsed 1990. aasta omadega. Kuna palju inimesi olid varasemalt kasutanud saarele pääsemise viisina fiktiivset haudade külastamist, siis nüüd jäeti nemad külastusmaksust¹²² vabastatute kategooriast välja.¹²³ Saaremaa eeskujul kehtestati ka Hiiumaal turismiga tegelevatele firmadele turismimaks.¹²⁴

114 Hiiu Maavalitsuse arhiiv 121.1.43, I 22.

115 RA, LAMA.168HI.1.16, I 45–51. Tööteenistus loodi 15. märtsil 1990 alternatiivteenistuseks Nõukogude Liidu sõjaväeteenistusele. Üldjuhul 30 kuud kestva teenistuse pidid läbima kõik Eesti NSV-s alaliselt elavad 18–20 aastased kutsealusena arvele võetud kodanikud, kes mõjuvatel põhjustel ei saanud relvajõududes teenida. Töö asus enamasti kutsealuse elukohajärgses maakonnas või linnas asuvas asutuses. Teenistuse läbinud isik sai end sõjakomissariaadis arvelt maha võtta, mistõttu teda ei kutsutud enam tegevteenistusse, kordusõppustele ega õppekogunemistele. Tööteenistus ei allunud NSV Liidu relvajõududele. 1. veebruaril 1991 moodustati Hiiumaa Maakonnavalitsuse Riigi- ja Piirikaitse Osakond, mis hakkas sõjaväekohuslaste ja kutsealuste üle arvestust pidama. Eesti Nõukogude Sotsialistliku Vabariigi seadus Tööteenistusest Eesti NSV-s, 15.03.1990.– ENSV ÜN ja Valitsuse Teataja, 1990 9, 152; Hiiu Maavalitsuse arhiiv 121.1.41, I 28.

116 RA, LAMA.168HI.1.17, I 2–11.

117 Leonid Spassov. Piir hakkab kujunema. – Hiiumaa, 17.08.1991.

118 Valter Voole. Piiriteenistus Heltermaal. – Hiiumaa, 11.04.1991.

119 Aastaintervjuu. – Hiiumaa, 30.12.1991. Kuni tööteenistuselased hakkasid regulaarselt piiri valvama, oodati appi kodukaitset ja teisi vabatahtlikke. See töö on Hiiumaa huvides. – Hiiumaa, 20.04.1991.

120 8. aprillist hakkasid Kuivastu sadamas ja Kuressaare lennujaamas piiri valvama kodukaitsejad. Saar, Tombak. Saaremaa teise Nõukogude okupatsiooni ajal, lk 352–353.

121 Hiiumaa maakonda sissesõidu eeskirjad. – Hiiumaa, 30.05.1991; Hiiu Maavalitsuse arhiiv 121.1.71, I 83–84.

122 Külastusmaks oli tasu, mille eest anti saarele pääsu võimaldav külastuskaart. RA, LAMA.121HI.1.1624, I 13–15; Hiiu Maavalitsuse arhiiv 121.1.84, I 85–86.

123 Samas, kuna külastuskaartide väljaandjatel oli eeskirjade järgi õigus jagada tasuta külastuskaarte, võidi vajaduse korral omaste haudade hooldajad ikkagi tasuta sisse lasta.

124 Turismimaksu 10 rubla külastaja pealt pidid maksma saarele turiste toovad ettevõtted. Saadud raha plaaniti hakati kasutama turismiobjektide korrastamiseks. RA, LAMA.168HI.1.17, I 52–58; Hiiu

Sarnaselt 1990. aastaga piirati ka 1991. aasta suveperioodil saart külastavate gruppide arvu.¹²⁵ Märkimisväärse erinevusena lubati piirikaitseteenistustel mitte ainult kontrollida dokumente, vaid isikuid vajaduse korral maakonda üldse mitte lasta. Juriidiliselt puudus maavalitsusel aga õigus sedalaadi piirangu kehtestamiseks ja praktikas see ei toiminud. Sama aasta detsembris nimetas Heltermaa kontrollpunkti ülem Enn Heinorg enim tööd takistavaks teguriks sanktsioonide rakendamise õiguse puudumist. Tema hinnangul ei saanud piirikaitseteenistused sisuliselt midagi teha inimestega, kes tulid saarele sissesõidueeskirju rikkudes.¹²⁶ Ka 1991. aasta lõpus Hiiu Maavolikogus sõna võtnud Hiiumaa politseiprefekt Tõnu Takis oli kriitiline. Politsei oli korduvalt kinni pidanud õigusrikkujaid, kes ei oleks tohtinud saarel viibida. Ta pidas kontrollpunkti tegevust mõttetuks, kui sealt sissesõidu-õigust mitte omavaid inimesi tagasi ei saadeta.¹²⁷

Taasiseseisvunud Eestit tabas toidukauba- ja kütuse kriis. Olukord halvenes 1991. aasta talvel. Selle tagajärjel kuulutas Vabariigi Valitsus 9. jaanuaril 1992 üleriigiliselt välja majandusliku eriolukorra, maakonna elanike toiduga kindlustamiseks kehtestas Hiiu Maavalitsus ajutiselt kõikidele maakonnas registreeritud ostukaardi¹²⁸ või talongisüsteemi¹²⁹ alusel müüdavatele kaupadele väljaveopiirangu. Alates 15. jaanuarist võis Hiiumaalt välja vedada toiduaineid kogustes, mis vastasid kehtestatud müüginormidele. Erandiks olid toiduaineid tootvad ja töötlevad asutused ja isikud, kes pidid enda toodangu eksportimiseks kooskõlastama selle maavalitsuse rahvamajandusosakonnaga.¹³⁰ Väljaspool maakonda sissekirjutatud isikutel keelati igasugune toiduainete väljavedu.¹³¹ Tarmo Männi sõnul oli piirangute eesmärk takistada toiduaineid kokkuostvate inimeste tegevust.¹³² Toiduainete väljaveo takistamiseks hakkas

Maavalitsuse arhiiv 121.1.45, I 42–43.

125 Hiiu Maavalitsuse arhiiv 121.1.44, I 48.

126 Aastaintervjuu.

127 Hiiu Maavalitsuse arhiiv 121.1.71, I 83–84.

128 15. jaanuarist müüdi maakonnas registreeritud ostukaardi alusel ühele ostjale korraga kuni kaks purki moosi, rööska- ja hapukoort, purgisuppi, purgikonservi, kala- ja lihakonservi ning pakisuppi, üks purk kompotti, kilo herneid, tangaineid ja peensoola ning pool kilo küpsiseid, komme, vorsti ja juustu. Hiiu Maavalitsuse arhiiv, 121.1.82, I 105.

129 Lähtudes Vabariigi Valitsuse otsusest müüdi 11. jaanuarist talongide alusel päevas 0,5 liitrit piima, nädalas 1,5 kilogrammi leiba ning kvartalis 400 grammi võid. Toidukaubad: kogused, müügikord, talongid. – Hiiumaa, 14.01.1992.

130 Vastavat luba oli toiduainete väljaveo eeskirjade järgi võimalik hankida kõigist esmatasandi omavalitsuse organitest ja maavalitsusest. Välja antud ühekordseks kasutamiseks mõeldud loa võttis piiriteenus maakonnast lahkudes ära. Üldiselt lubati maakonnast välja vedada toiduaineid, mida oli saare kaubandusvõrgus piisavalt müügil. Erandeid tehti pikaajalistele reisidele sõitvatele inimestele ja väljaspool saart õppivatele lastele, kellel lubati enda tarbeks maakonnast toiduaineid välja vedada. Rahvamajandusosakond. Toiduainete väljaveo eeskirjad. – Hiiumaa, 18.01.1992; RA, LAMA.168HI.1.25, I 32–38.

131 Erandiks olid Hiiumaa kinnisvaraga inimesed, kes võisid loa alusel maakonnast toiduaineid välja vedada. RA, LAMA.168HI.1.25, I 32–38.

132 Männi sõnul osteti saarel toitu kokku ning see viidi autotäite kaupa Tallinnasse turule. Piirangutega üritati ohjeldada selliste kokkuostjate tegevust. RA, LAMA.168HI.1.25, I 25–38.

määruse täitmist sadamas ja lennujaamas kontrollima piirikaitseteenistus.¹³³ Selliselt hakati lisaks inimeste liikumisele kontrollima ka kaupade vedu Hiiumaa ja mandri vahel.

21. jaanuaril arutas maavolikogu maavalitsuse ettepanekul määrust „Toiduainete väljaveo piiramisest”. Määrusele oli vaja saada maavolikogu kinnitus, et raskendada Vabariigi Valitsuse võimalikke vastusamme.¹³⁴ Istungil ei kritiseerinud maavolikogu liikmed määrust, vaid piirikaitsjate tegevust sadamas.¹³⁵ Maavolikogu liikme Tiiu Alasi sõnul oli talle nädalavahetusel jäänud mulje, et Heltermaal otsitakse inimesi läbi. Tarmo Mänd rõhutas, et piirangud ei olnud mõeldud „tagasihoidliku sugulasliku abi tõkestamiseks”, vaid äritsejate ohjeldamiseks, kuna paljud inimesed olid hakanud saarelt kaupa mandrile viima, et seda seal maha müüa. Maavalitsus oli teadlik piirikaitsjate sedalaadi omaalgatuslikust tegevusest.¹³⁶ Saanud selgituse sadamas toimunu kohta, andis maavolikogu maavalitsuse määrusele soovitud kinnituse.¹³⁷ Maavalitsuse liikmeid oli informeeritud, et kinnitust oli vaja ainult selleks, et ennetada Vabariigi Valitsuse võimalikku määrust tühistavat sammu. Sellega otsustasid nii Hiiu Maavalitsus kui Hiiu Maavolikogu vastu astuda võimalikele Vabariigi Valitsuse kehtestatavatele meetmetele.

Hiiu Maavalitsus oli teadlik, et nende vastuvõetud määrus ei olnud seaduslik. Sellist tegevust kritiseeris 24. jaanuari Rahva Hääles Ants Lõhmus, kelle hinnangul puudus määrusel igasugune alus, kuna selles viidatud Vabariigi Valitsuse 9. jaanuari otsus ei andnud maavalitsusele litsentseerimise õigust. Lõhmuse sõnul kohustas Hiiu Maavalitsuse määrus piirikaitseteenistust läbi viima seadusvastaseid läbiotsimisi.¹³⁸ Hiiu Maavalitsus oli asunud saare elanike toiduvarusid kaitsma üpriski radikaalsel moel ja seda vaatamata tõsiasjale, et Hiiumaa oli tol hetkel üks Eesti kõige paremini toiduga varustatud piirkondi.¹³⁹ Vaatamata määruse kahtlasele õiguslikule väärtusele, ei tühistanud Vabariigi Valitsus seda. Selle tühistas 18. märtsil 1992 Hiiu Maavalitsus. Selleks ajaks oli eriolukord riigis lõppenud ning Hiiumaa elanike toiduga varustamine normaliseerunud.¹⁴⁰

133 Hiiu Maavalitsuse arhiiv, 121.1.82, I 103–104.

134 RA, LAMA.168HI.1.25, I 25–31.

135 RA, LAMA.168HI.1.25, I 32–38.

136 Viis piirikaitsjat eitasid käsipakkide omavolilist kontrollimist. RA, LAMA.168HI.1.25, I 25–38.

137 RA, LAMA.168HI.1.25, I 43.

138 Ants Lõhmus. Hiiumaa... iseseisvaks? – Rahva Hää, 24.01.1992.

139 Helle Brus. Toidumure on levinud üle Eesti. – Rahva Hää, 10.01.1992.

140 Hiiu Maavalitsuse arhiiv, 121.1.84, I 93.

21. jaanuaril 1992 uuendas Hiiu Maavolikogu taas sissesõidueeskirju¹⁴¹ kuigi need olid väga sarnased aasta varem kehtestatud. Ilmselt oli kõige problemaatilisem saarele tulijate arvu kasv. Sedapuhku täpsustati komanderinguga saarele pääsemise korda, et piirata fiktiivsete komanderingutega liikujaid. Saarele pääsemiseks tuli näidata konkreetne tööülesanne, mida kavatseti saarel teha. Maakonnast lahkudes pidi komandeeritul olema ette näidata teda vastu võtnud ettevõtte pitsat. Külustuskaardi hind kahekordistus 5-lt rublalt 10-le. Muudatused eeskirjades puudutasid ka turismimaksu puudutavaid punkte, mis olid välja jäetud. Maavolikogu istungil kritiseeriti taas piiriteenistustaste halba tööd.¹⁴²

Jaanuari lõpus saatis Hiiu maakonna prokurör Hilja Käba maavolikogule kirja, milles tõi välja äsja vastuvõetud eeskirjade mõne punkti mittevastavuse kehtivatele seadustele ja kordadele.¹⁴³ Käba sõnul tuli eeskirjad viia vastavusse Lääne-Eesti saarestiku biosfääri kaitseala põhimääruses sätestatud kaitseala moodustamise põhiülesannetega.¹⁴⁴ Prokuröri hinnangul tulenes just sealt õigus reguleerida kaitseala külastamist. Käba tõi ka välja, et seal ei räägita turvalise kodu hoidmisest, vaid elanikele elamisväärsete ökoloogiliste tingimuste tagamisest. Prokuröri arvates ei olnud korrektne ka see punkt, milles öeldi, et eeskirjade rikkujad võetakse vastutusele, lähtudes kehtestatud korrast. Käba järgi ei sätestanud kehtiv Eesti NSV Administratiivõigusrikkumise Koodeks vastutust biosfääri kaitsealale sissesõitu reguleerivate eeskirjade rikkumise eest.¹⁴⁵ Prokuröri kriitika illustreerib hästi üleminekuperioodile iseloomulikke eri võimutasandite vahelist suhete ja õiguste kehtestamist, nimetatud protsessid veel käisid tol hetkel Eestis.

16. juunil 1992 täiendas Hiiu Maavolikogu saarele sissesõidu eeskirjasid veelgi. Täiendus koosnes kahest maavalitsusele antud ülesandest. Esiteks pidi maavalitsus korraldama viimase parvlaevaga tulijate dokumentide kontrollimise juba Rohukülas. Sellega üritati lahendada olukord, kus loata inimesed lubati ööseks saarele, kuna neid ei olnud võimalik tagasi mandrile saata. Märkimisväärne oli aga teine ülesanne: maavalitsus pidi kaaluma

141 RA, LAMA.168HI.1.25, l 44–46.

142 Turismimaksu ära ei kaotatud. Sama aasta märtsis andis maavalitsus välja määruse, millega muudeti turismimaksu võtmise korda. Kui varem tuli ühe inimese pealt maksta 10 rubla, siis uue korra alusel 20 rubla. Hiiu Maavalitsuse arhiiv, 121.1.84, l 85.

143 RA, LAMA.168HI.1.30, l 8.

144 Vt ENSV Valitsuse määrus nr 426 „Lääne-Eesti saarestiku biosfääri kaitseala moodustamise kohta”, 27.12.1989. – ENSV ÜN ja Valitsuse Teataja, 1990, 2, 31.

145 Maavalitsuse tõlgenduse järgi oli vastutusele võtmise kord hoopis sätestatud Hiiumaa avaliku korra eeskirjaga. Samas puudusid tegelikult maakonnas kehtivad eeskirjad, kuna 1988. aasta sügisel vastu võetud eeskirjade kaheaastane kehtivusaeg oli lõppenud. Uusi eeskirju ei olnud saare võimud selleks hetkeks suutnud vastu võtta. RA, LAMA.168HI.1.4, l 105–111; RA, LAMA.121HI.1.1572, l 36–37; Tõnu Takis. Politsei esimene tegevusaasta. – Hiiumaa, 24.03.1992.

dokumentide kontrollimise otstarbekust maakonnast lahkumisel. Seni oli ühtemoodi kontrollitud nii saarele tulijaid kui sealt lahkujaid. Ettepaneku teinud maavolikogu liikme Jüri Padu arvates ei olnud senine kord õige ja ta küsis retooriliselt: „Kas oleme ikkagi piiritsoon, et me kontrollime, et sealt lääne poolt ei tuleks keegi kummipaadiga?“. Padu arvates saaks kuriteo korral anda sadamale häire ning ajutiselt sisse seada dokumentide kontroll. Ei ole teada, kas maavalitsus otsustas ettepaneku teoks teha või mitte. Sellegi poolest oli tegemist märgilise muutusega Hiiumaa võimude suhtumises piirikontrolli.¹⁴⁶

1992. aasta augustis andis peaminister Tiit Vähi korralduse likvideerida piirikaitseameti ülalpeetavad kontrollpunktid Heltermaa ja Kuivastu sadamas. Piirikaitseamet lubati sadamates kontrollida kuni 1. septembrini. Kohalikud võimud said valitsuselt loa panna sadamasse dokumente kontrollima munitsipaalpolitsei. Selleks moodustati Hiiumaa politseiprefektuuri Heltermaa politseipunkt, kus hakkasid tööle seitse politseinikku. Inimeste kontrollimisel hakati lähtuma politseiseadusest, mis lubas inimeste dokumente kontrollida ainult kuriteo toimepanemise kahtluse korral. Maakonna politseiprefekti Ats Veevo sõnul puudus politseil õigus kontrollida järjest kõigi isikute dokumente. Samas oleks Veevo sõnul neil võimalik dokumente kontrollida sissesõidueeskirjade alusel. Igasugused sanktsioonid pidid politseiniku sõnul toetuma haldusõigusrikkumise seadustikule. Kuna aga seal puudus viide eeskirjadele, siis ei saanud politsei sellele toetuda. Veevo rõhutas, et lähitulevikus oleks vaja kehtestada biosfääri kaitseala eeskirjad, millele nad saaksid kontrollimisel toetuda.¹⁴⁷ Nii suutsid Hiiumaa võimud teist korda edukalt asendada ühe saarele pääsu kontrolliva instantsi teisega.¹⁴⁸

Seoses sadamasse politseipunkti loomisega andis Hiiu Maavolikogu 17. novembril 1992 välja otsused¹⁴⁹, millega korrigeeriti aasta alguses prokuröri välja toodud puudusi. Ümber sõnastati sissesõidu reguleerimise eesmärk: saare külastust oli vaja reguleerida, et tagada avalik kord Hiiu maakonnas „kui biosfääri kaitsealal“. Täpsustati, et eeskirjade rikkujad võetakse vastutusele, lähtudes haldusõigusrikkumise seadustikust. Dokumentide kontrollimise õigus sadamas ja lennujaamas oli antud politseile, erandjuhtudel võis kontrollimisse kaasata kaitsepolitsei.¹⁵⁰ Eeskirjade kohaselt oli neil õigus korrektsete

146 RA, LAMA.168HI.1.26, I 56–59, 62.

147 RA, LAMA.168HI.1.27, I 2–8; Leonid Spassov. Heltermaal on uued mehed. – Hiiumaa, 8.10.1992.

148 Ka saarlased asendasid piirikaitseteenistuslased Kuivastu sadamas politseiga. Ago Rullingo. Muhumaa. Loodus. Aeg. Inimene. Lk 210.

149 RA, LAMA.168.1.28, I 50–51.

150 17. veebruaril 1990 taasloodi Eesti Kaitsepolitsei, mis loeti 28. aprilli 1992. aasta Vabariigi Valitsuse määrusega Eesti Kaitsejõudude osaks. Hiiumaa malev taasloodi 1992. aasta mais. Merike Jürjo. „Eesti eest!“. Pilguheit Kaitsepolitsei lähiminevikku 1988–2008. Tallinn: Kuma, 2008. Lk 13, 16.

dokumentideta isikuid maakonda mitte sisse lasta. Heltermaa, Lehtma, Orjaku ja Kärkla kontrollpunktide¹⁵¹ töötajaid volitati koostama eeskirjade rikkujate suhtes haldusõigusrikkumise protokoll, mille alusel võis kohandada halduskaristust vastavalt haldusõigusrikkumiste seadustikule. Lisaks kirjutati lahti, et kontrollpunkti läbivad isikud olid kohustatud näitama isiklikke dokumente ning vajaduse korral lubama kontrollida pagasit või transpordivahendit. Külustuskaardi hind, mis pärast 1992. aasta rahareformi oli 1 kroon, tõsteti nüüd 10-le kroonile.¹⁵² Otsuste projektid esitanud Hiiu Maavalitsus püüdis eeskirjad viia võimalikult kooskõlla kehtiva seadusandlusega. Ometi paistab selle soovi taga olevat ka praktiline vajadus, kus määravaks osutusid sügisest sadamas tööle asunud politseinike soovid.

17. novembri Hiiu Maavolikogu istungi protokoll kajastab tavatult põhjalikku arutelu liikumispiirangute säilitamise vajadusest. Esmalt soovis maavolikogu liige Jüri Padu selgitust, keda kelle eest nende eeskirjadega kaitstakse. Tema arvates oleks pidanud liikumispiirangud ära kaotama, kuna Vene väed olid lahkunud¹⁵³ ja Eesti Vabariigi piir püsis. Padu seisukohaga ühines Mati Reino, kelle arvates ei saanud piiri enam kinni hoida. Tema arvates ei olnud võimalik siseriiklikke piiranguid piisavalt põhjendada. Seda ka mitte biosfääri kaitsealaga, kuna see ei näinud ette erirežiimi. Biosfääri kaitseala Hiiumaa keskuse juht Ruuben Post oli nõus, et kaitseala olemasoluga ei ole võimalik põhjendada „totaalse kontrolli” vajadust, kuid samas „senikaua, kuni politsei veel ei toimi, kuni meil külakogukonnad veel ei toimi ja vallad on nõrgad, võiks meil see režiim veel säiluda”. Posti arvates ei tohiks liikumispiiranguid järsult kaotada, sest muidu hakkaks hiidlased end „ebalevalt” tundma. Tiit Madalvee arvates võinuks liikumispiirangud ära kaotada, „kui me elaksime normaalses ühiskonnas”. Seni peaksid hiidlased kasutama kõiki võimalusi, et end kaitsta, „kuigi me peame nii mõnigi kord häbi tundma, et selgitada seda teistele eestlastele, miks see nii on”. Heltermaa kontrollposti ülem Tõnurist ütles otse, et liikumispiiranguid on vaja, et kaitsta hiidlasti mandriilt tuleva kuritegevuse eest.¹⁵⁴ Tarmo

151 Hiljemalt 1991. aasta kevadel kuulutas Vabariigi Valitsus Lehtma, Heltermaa ja Sõru sadamad avatuks. Esialgul oli tegemist deklaratsiooniga, kuna sadamate avamine tõi endaga kaasa mitmesuguste aeganõudvate nõuete täitmise kohustuse. Lisaks tuli sadama avamine kooskõlastada Moskvaga. Ei ole teada, millal ja kas üldse Hiiumaal kõik kolm sadamat välismaalastele avati. Leonid Spassov. Kas sadamad avatakse? – Hiiumaa, 26.03.1991.

152 RA, LAMA.168.1.28, I 25–33.

153 Viimased Vene väed lahkusid Eesti territooriumilt 31. augustil 1994. Jüri Padu seisukohta saab seletada sellega, et seoses 1992. aastal toimunud vägede osalise lahkumisega ei paistnud allesjäänud sõjaväelased enam igapäevaelus silma. Vene piirivalvurid olid Hiiumaalt lahkunud juba 19. septembril 1992. Viimane Vene sõjaväelane lahkus Hiiumaa pinnalt 12. veebruaril 1993. RA, LAMA.168.34, I 43; Leonid Spassov. Nii nad läksid! – Hiiumaa, 24.09.1992; Alar Maas. Vene vägede lahkumine. – Sirp, 10.09.2004. <https://tinyurl.com/ybkjpg8w> (vaadatud 4.04.2018).

154 Sama ütles suvel antud intervjuus ka abimaavanem Jüri Ojasoo. Aivar Viidik. Kas intsident Heltermaal on lahendatud? – Hiiumaa, 30.07.1992.

Männi sõnul oli 1991. aastal kohalike elanike küsitud liikumispiirangute kohta arvamust ja just sellest lähtudes oli asjadele antud seaduslik alus.¹⁵⁵ Maavolikogu istungil puhkenud arutelu näitab, et saare võimude kehtestatud liikumispiiranguid Hiiumaa ja mandri vahel ei peetud enam iseenesestmõistetavaks ja tunda andsid uued arengud.¹⁵⁶

1993. aasta juulis ütles riigisekretär Ülo Kaevats Hommikulehele antud intervjuus¹⁵⁷, et lähimal ajal tühistatakse ebaseaduslikud liikumispiirangud saarte ja mandri vahel. Kaevatsi sõnul olnud valitsuse seisukoht selles küsimuses üksmeelne. Hiiumaas kommenteeris ajakirjanik Valter Voole, et kui Hommikulehes kirjutatu tõele vastab, siis „on mees küll hiidlaste (ja saarlaste) huvisid reetnud”.¹⁵⁸ Nimelt oli Ülo Kaevats Hiiumaalt pärit. Saare maakond oli Hiiumaaga sarnases seisus, samas kui Lääne Maavalitsus oli Vormsil liikumispiirangud juba varem ära kaotanud.¹⁵⁹

Vabariigi Valitsus ei asunud liikumispiiranguid otsese sekkumisega ära kaotama. Selle asemel võttis Riigikogu 25. augustil vastu maksukorralduse seaduse, milles kehtestatud korra järgi muutus Hiiu- ja Saare Maavalitsuse võetav külastusmaks ebaseaduslikuks. Nimelt ei tohtinud kohalike volikogude kehtestatud maksud „takistada inimeste, kaupade ja teenuste vaba liikumist”. Ehkki president Lennart Meri jättis septembri alguses seaduse välja kuulutamata¹⁶⁰, anti Hiiumaa võimudele teada, et 1. jaanuarist 1994 ei tohi saare ja mandri vahel olla enam liikumispiiranguid.¹⁶¹ 21. septembril toimus Hiiu Maavolikogu viimane istungijärk¹⁶², kus võeti vastu otsus „Sissesõidust Hiiu maakonda”.¹⁶³ Sellega muutusid kehtetuks alates 31. detsembrist 1993 saarele pääsu reguleerinud 21. jaanuari ja 17. novembri otsused ning ühtlasi kadusid kõik liikumispiirangud Hiiumaa ja mandri vahel, mis olid püsinud alates Teisest maailmasõjast.

155 Ainus liikumispiiranguid puudutav küsitlus 1991. aastast, mida on õnnestunud leida, on ajakirjanik Leonid Spassovi poolt Hiiumaal 15 inimesega intervjuu vormis läbi viidud küsitlus. Leonid Spassov. Arvamusi praegusest olukorrast. – Hiiumaa, 25.04.1991.

156 RA, LAMA.168.1.28, I 25–33.

157 Peeter Ernits. Saartele sõidu piirangud kaovad. – Hommikuleht, 9.06.1993.

158 Valter Voole. Nädala kaja. – Hiiumaa, 15.06.1993.

159 Ei ole õnnestunud teada saada, millal konkreetselt kaotati Vormsi ja mandri vahel liikumispiirangud. Tõenäoliselt toimus see 1993. aasta I poolal. RA, LAMA.168HI.1.36, I 3–5.

160 Seaduse võttis Riigikogu uuesti vastu 16. detsembril ning president kuulutas selle välja 29. detsembril 1993. Maksukorralduse seadus, 16.12.1993 – RT I 1994, 1, 5.

161 RA, LAMA.168HI.1.36, I 3–5.

162 Lähtuvalt 2. juunil 1993 Riigikogu vastu võetud kohaliku omavalitsuse korralduse seadusest lõpetas Hiiu Maavolikogu oma töö peale oktoobri keskpaigas toimunud kohalike omavalitsuste valimisi. Seaduse alusel kaotati Eestis maakonna tasandi omavalitsus, millega asendati senine kahetasandiline omavalitsussüsteem ühetasandilise. Kohaliku omavalitsuse korralduse seadus, 2.06.1993 – RT I 1993, 37, 558; Raivo Vetik. Eesti poliitika ja valitsemine 1991–2011. Tallinn: Tallinna Ülikooli Kirjastus, 2012. Lk 293.

163 RA, LAMA.168HI.1.36, I 25

Hiiu Maavolikogu otsus ei likvideerinud aga politseipunkti sadamas. Maavalitsus ühes siseministeeriumiga sai ülesandeks kindlustada politseiposti töö Heltermaa sadamas.¹⁶⁴ 1. maist 1995 loodi Heltermaale abipolitsei punkt, mida hakkas finantseerima Hiiumaa Omavalitsuste Liit. Vähemalt korra päevas pidi sadamast läbi sõitma politseipatrull. Politseiniku Mihkel Karjamaa sõnul oli politsei kohalolekut sadamasse vaja „saareelanike turvalisuste tagamiseks, et meil kõigil oleks rahulikum elada”.¹⁶⁵ 1997. aastal koondas Hiiumaa Omavalitsuste Liit abipolitseinikud.¹⁶⁶ Sellega kadus sadamast politsei alaline kohalolek.

164 Samas.

165 Valter Voole. Abipolitseinikud Heltermaal. – Hiiumaa, 6.05.1995; Endel Saar. Et saarerahvas tunneks end turvalisemalt. – Hiiumaa, 31.10.1995.

166 Hiiumaa Omavalitsuste Liidu arhiiv, Hiiumaa Omavalitsusliidu Volikogu otsus nr 1 „1997. aasta eelarve täitmise kinnitamine” 14. maist 1998.

II LIIKUMISPIIRANGUD JA KOHALIKUD ELANIKUD

2.1 Hiidlaste suhtumine liikumispiirangutesse

Perioodil 1987–1993 oli avalik arvamus Hiiumaal tugevalt liikumispiirangute säilimise poolt saare ja mandri vahel. Seda kinnitavad nii ajakirjanduses kõlanud arvamused kui mälestused ja intervjuud. 1987. aasta sügisel avaldati Nõukogude Hiiumaas üleskutse „Sinu arvamus, hiidlane”¹⁶⁷, millele saadi vastusena umbes sada kirja nagu seda kirjeldati alapeatükis 1.2. Enamik vastanutest olevat toetanud liikumispiirangute säilimist ja seda arvamust peeti edaspidi niivõrd domineerivaks, et kohalikus lehes ei tekkinud isegi mingit diskussiooni liikumispiirangute pooldajate ja vastaste vahel. Kogu analüüsitava perioodil ilmus Nõukogude Hiiumaas ja Hiiumaas vaid kaks arvamuskirjat, mis kaitsesid vaba liikumist saare ja mandri vahel.¹⁶⁸

Kuna piirangute säilitamist peeti iseenesest mõistetavaks ei leidu ajakirjanduses ka eriti sõnavõtte nende poolt või vastu. Ajakirjandust läbi töötades oli võimalik tuvastada vaid 37 isikut, kes kohalikus lehes avaldasid selgesõnaliselt toetust või vastumeelsust. Üle 80% neist toetas liikumispiirangute säilimist. Peaaegu 90% perioodil 1987–1990 arvamust avaldanutest toetas saare-mandri vahelise sissesõidu reguleerimist. 1991–1993 hakkas toetus siiski mõnevõrra langema. Kuigi selgesõnalisi vastuseid küsimusele napib, võib julgelt väita, et enamik hiidlasi toetas jätkuvalt liikumispiiranguid. Sellele vastuseisjate hääl pole analüüsitud materjalides tuvastatav.

Esimesel liikumispiirangute vabal 1994. aasta suvel viidi Hiiumaal läbi sotsioloogiline uurimus, milles hiidlaste arvates kõige tõsisemate probleemide kohta. Vastusevariante osalejatele ette ei antud. Kolm suurimat probleemi olid seotud tööhõive, mandriga ühendatuse ning elatustasemega. Vaid 5% 368st küsimustikule vastanust mainis probleemina saarele pääsu korda. Piirikontrolli puudumine oli probleemide loetelus võrreldav saare kesise kultuurieluga.¹⁶⁹ Liikumispõrangud, mis alles hiljuti olid hiidlaste jaoks olulised, olid mõne aastaga oma aktuaalsuse minetanud ega olnud enam saare tulevikku silmas pidades võtmeküsimuseks.

167 Hiidlaste ja mandrirahva arvamusi; Tähiste, Leito. Piir lahti – piir kinni; Tähiste. Meelisteema – piiritsoon; Rahvasaadik H. Elleri sõnavõtt Eesti NSV Ülemnõukogu VI istungjärgul.

168 Villu Lall. Arutlusi sissesõidueeskirjade projekti kohta. – Nõukogude Hiiumaa, 30.11.1989; Edgar Karofeld. Lugupeetud Kärdla RSN Täitevkomitee! – Hiiumaa, 17.03.1992.

169 Kristiina Hellström. Hiidlaste probleemid. – Toimetaja Ruuben Post. Hiiumaa ja hiidlane. Sotsioloogiline uurimus. Kärdla: Lääne-Eesti Saarestiku Biosfääri Kaitseala Hiiumaa Keskus, 1996. Lk 26.

Enam kui 20 aastat pärast saare avanemist viisin hiidlaste seas läbi küsitluse, milles palusin hinnata nende suhtumist piiritsooni. See ei hõlmanud ainult liikumispiiranguid saare ja mandri vahel, vaid elu piiritsoonis laiemalt. Küsimustikule vastas 45 isikut. Üsna paljusid häiris vägagi, et nende pääs merele ja mere äärde oli piiritsooni tõttu raskendatud ning mõnes kohas suisa võimatu. Kokkupuuteid saare lääne- ja põhjarannikut kontrollivate piirivalvuritega ei meenutatud kaugeltki vaid positiivses võtmes, üsna palju toodi esile negatiivset. Lisaks tunnistas enamik vastanuist ebamugavusi dokumentide kontrollimisel ja aeganõudvat lubade taotlemise protsessi. Sellegi poolest suhtus 68% vastanutest piiritsooni neutraalselt või pigem positiivselt. 75% vastanutest¹⁷⁰ leidis, et Hiiumaal oli siis turvalisem elada, kuna „pisutki kahtlane element” ei pääsenud saarele. Korduvalt mainiti ka, et elu saarel oli siis rahulikum ning piirangud hoidsid saare looduse puutumatusena.¹⁷¹ Selliselt on aastaid hiljem positiivne suhtumine piiritsooni otseselt seotud kehtinud liikumispiirangutega.

2.2 Liikumispäärangute põhjendused ajakirjanduse näitel

Kuigi saare-mandri vaheliste liikumispiirangute rakendamine võis hiidlastele üksjagu ebamugavusi tekitada, muuhulgas muutus kontroll peale piirivalve lahkumist ka märkimisväärselt ebaprofessionaalsemaks, oli toetus piirangutele elanike seas jätkuvalt suur. Seda ka peale piiritsooni kaotamist ja Eesti taasiseseisvumist. Seda esmapilgul vastukäivat olukorda aitavad selgitada kohalikus lehes aastatel 1987–1993 kajastatud diskussioonid.

Liikumispäärangute teemalise arutelu algatasid Nõukogude Hiiumaas mandril elavad hiidlased ja n-ö suvehiidlased, kellega tehtud intervjuud avaldati 1987. aasta augusti lõpus ja septembri alguses. Intervjuusid kajastavas artiklite seerias avaldas arvamust Hiiumaa eluolust ja muredest mitu tuntud inimest, kes kutsusid üles peatama „massilist turistide invasiooni”.¹⁷² Näiteks keeleteadlase Paul Kokla arvates oli lubade süsteem küll tülikas,

¹⁷⁰ Oma bakalaureusetöös olen välja toonud, et 57% vastanute hinnangul oli Hiiumaal turvaline tänu piiritsoonile. Kui eelmine kord arvestasin ka nelja tühja vastust, siis seekord mitte. Samuti arvestasin toona vaid vastuseid, kus oli mainitud sõnu „turvalisus”, „kuritegevus” või „pätid”. Nüüd olen arvestanud ka kaudsemaid sõnastusi, nagu „ukselukke polnud tarvis” ja „ebasobiva kontingendi eemal hoidmine”. Koppel. Hiiumaa piiritsoon, lk 37.

¹⁷¹ Koppel. Küsitlus „Hiiumaa piiritsoon”.

¹⁷² Mida arvavad Hiiumaast siin varem elanud või siin teise kodu leidnud tuntud inimesed? – Nõukogude Hiiumaa, 25.08, 5.09, 10.09, 17.09.1987.

kuid Hiiumaa jaoks ainuvõimalik: „Ei julge kujutledagi, mis saaks, kui kõik sõprusrongid, ekskursioonibussid ja kõik muud pikema jututa üle mere Hiiumaale pääseksid.”¹⁷³ Oktoobris toimunud mandril elavate hiidlaste kohtumisel jäi kõlama mure rohkearvuliste turistide purjutamise pärast, paljud saabuvad olla juba enne saarele jõudmist purjus. Kohtumisest osavõtjate arvates lagastasid sellised turistid ainult saart ning sõid ära suvekuude napi toiduvaru.¹⁷⁴ Mandril elavate hiidlaste ja suvehiidlaste seisukohad julgustasid ka kohalikke saare külastatavuse teemal lehes enam sõna võtma.

1987. aasta novembri alguses tõi Hiiumaa rajooni täitevkomitee oma üleskutses välja neli viiest hilisemas diskussioonis domineerima jäänud probleemist, milleks olid parvlaevaühendus, turism, keskkonnakaitse ja korra hoidmine. Mandril elavate hiidlaste poolt lisati arutellu ka kaubanduse teema. Selliselt kinnistas täitevkomitee teemad, mille pinnalt tuleks liikumiskiirangute mõju ka hinnata. Nagu eelnevalt juba mainitud ei arutlenud hiidlased mitte saare ja mandri vaheliste liikumiskiirangute üle, vaid pigem selle üle, kuidas saare külastatavus Hiiumaa eri eluvaldkondi mõjutab. Järgnevalt keskendungi Nõukogude Hiiumaas ja Hiiumaas toimunud liikumiskiirangute teemalisele arutelule, võttes lähema vaatluse alla viis olulist teemade ringi, millega hiidlased põhjendasid liikumiskiirangute vajadust: kuritegevus, looduskaitse, kaubandus, turism ja transport. Lisaks hiidlaste poolt esitatud argumentide sõnastamisele annan esitatud väidetele laiemat konteksti.

2.2.1 Keskkonnakaitse

Nõukogudeaegne ühiskonnale jagatav keskkonnainformatsiooni oli tavaliselt napp ja teatud teemade puhul salastatud. Inimesed olid keskkonda ähvardavate ning keskkonnast tulenevate ohtude suhtes suuresti teadmatutes. Toonane keskkonnateadvus tajus eelkõige kohalikke ja silmaga nähtavaid keskkonnaprobleeme. Keskkonnateadvuse kujunemist uurinud Maie Kiiseli sõnul ei teatud ühiskonnas tõsisematest ning raskemini hoomatavamatest looduse valukohtadest. Meedias jäid tagaplaanile näiteks atmosfääri, põhjavee, radiatsiooni ja pinnase reostamisega seotud keskkonnaprobleemid.¹⁷⁵ Taoline keskkonnataju iseloomustas ka hiidlaste käsitletavat perioodil. Avalikus dialoogis kujunes saare olulisimaks probleemiks turistidega kaasnev prügiireostus enimkaidavamates kohtades. Prügiireostusest sai hiidlastele probleem, millele fosforiidisõja järellainetuses

¹⁷³ Mida arvavad Hiiumaast siin varem elanud või siin teise kodu leidnud tuntud inimesed? – Nõukogude Hiiumaa, 25.08.1987.

¹⁷⁴ Mõtteid kohtumiselt endiste hiidlastega. – Nõukogude Hiiumaa, 20.10.1987.

¹⁷⁵ Kiisel. Keskkonnateadvuse kujunemine Eestis, lk 52, 55, 70.

keskenduda. Tegemist oli konkreetse, kohaliku, kergesti hoomatava ja silmaga nähtava probleemiga, milles oli süüdlane – turist. Selliselt ei pidanud hiidlane muutma oma käitumist, sest probleemile oli olemas lihtne lahendus – Hiiumaa loodust tuli kaitsta saare külastajate arvu piiramisega.

1987. aastal alanud fosforiidisõda tähistas märgilist nihet eestlaste suhtumises keskkonnakaitseks, tõstes esiplaanile keskkonna saastatuse ja sellega võitlemise. Avalikus dialoogis arutati mürgkemikaalide, põhja- ja joogivee probleemide ning fosforiidi küsimusi.¹⁷⁶ Neid ja teisi valupunkte hakkas kajastama ka Nõukogude Hiiumaa. 1980. aastate lõpus oli saare keskkonnakaitsjate peamiseks mureks saare majandites kasutatavad keskkonnaohtlikud sõnniku ja väetiste hoiustamise tingimused, paljudes kohtades ei töötanud biopuhastid. Nõukogude Hiiumaa kajastas korduvalt keskkonnakaitseinspeksioonide tulemusi.¹⁷⁷ Erinevalt Mandri-Eestist, kus fosforiidi kaevandamises nähti reaalselt ohtu kohalikele elanikele, ei pannud majandite keskkonnavaenulik tegevus hiidlasi eriti muretsema. Kohalikke majandeid ei kutsunud lehes korrale, nende tegevuse suhtes ei avaldanud nõrdimust, pigem hoidsid teemat murelike elanike asemel üleval keskkonnaametnikud. Vaatamata looduskaitsejate teavitustööle ei muutunud hiidlaste keskkonnateadvus palju, silmanähtav turistide tekitatud reostus jättis muud keskkonnaprobleemid tagaplaanile.

Turistide põhjustatud reostus jättis varju hiidlaste endi loodusvaenuliku prügimajanduse, mida kajastati kohalikus lehes tunduvalt väiksemas mahust. 1988. aasta sügisel vaidles Eesti Rohelise Liikumise Kärdla toimkond vastu retoorikale, mille põhjal oli jäänud mulje, et saare külastajad olid ainukesena Hiiumaa prügireostuses süüdi: „Raske on uskuda, et turistid ja uudiselamurajooni asukad tassiksid metsa alla vanu raudvoodeid, pesukausse, värvipurke ja kivistunud tsemendikotte, vana eterniiti ja klaasjäätmeid jne.”¹⁷⁸ Kindlasti said paljud turistide armastatud kohad prügist reostatuks, kuid arvestatava osa reostusest olid põhjustanud siiski ka hiidlased ise. Rõhu asetamine turistidele ja seeläbi liikumispirangute rakendamisele saare ja mandri vahel muutus osaks saare keskkonnakaitse teemadel peetavates avalikest diskussioonidest.

176 Kiisel. Keskkonnateadvuse kujunemine Eestis, lk 57–58, 70.

177 Maie Jeaser, Hilja Käba, Anu Saue. Loodushoidmisest Hiiumaa seadusesilma läbi. – Nõukogude Hiiumaa, 4.06.1988; Maie Jeaser. Järeelkontroll. – Nõukogude Hiiumaa, 29.09.1988; Käba. Hiiumaa aastal 1988; Tiina Väinomäe. Kaitsta tuleb nii inimest kui loodust. – Nõukogude Hiiumaa, 6.06.1989; Rahvakontrollikomitees. – Nõukogude Hiiumaa, 1.07.1989.

178 ERL Kärdla toimkond. Meie rohelised tegevused. – Nõukogude Hiiumaa, 27.11.1988.

1980. aastate lõpus ja 1990. aastate alguses oli Hiiumaa looduse säilitamise seisukohalt kõige olulisem teema biosfääri kaitseala loomine. Erinevalt teistest looduskaitsealadest võeti biosfääri kaitsealadega kaitse alla kogu ökosüsteem, kuhu kuulusid nii elus kui eluta loodus ning inimene. Kaitseala ideoloogia vaatles elanikkonda kaitseala lahutamatu osana. Negatiivse inimõju vähendamiseks asendati keskkonna kahjustamine järk-järgult traditsiooniliste ja looduslähedaste sotsiaalsete ja majanduslike tegevustega. Biosfääri kaitsealad hakati looma 1971. aastal välja kuulutatud UNESCO programmi „Inimene ja biosfäär” (MAB) raames. 26. veebruaril 1988 toimus Eesti NSV Riikliku Looduskaitse ja Metsamajanduse Komitee ning MAB Eesti Komitee 10. pleenum. Pleenumi otsusest tulenevalt võtsid Kingissepa ja Hiiumaa rajooni täitevkomiteed mais ja juunis vastu otsused, millega toetati kaitseala moodustamist. Hiidlased said plaanitavast biosfääri kaitsealast teada kohaliku lehe vahendusel 1988. aasta juulis.¹⁷⁹ Pikalt kestnud ettevalmistused lõppesid 1989. aasta detsembris, kui Eesti NSV Valitsus otsustas luua alates 1. jaanuarist 1990 Lääne-Eesti saarestiku biosfääri kaitseala.¹⁸⁰ Kaitseala hõlmas Hiiumaa ja Kingissepa rajooni ning Haapsalu rajooni Vormsi saart ehk täpselt sama ala piiritsoonis, kus kehtisid liikumispiirangud.¹⁸¹ Kui üldjuhul biosfääri kaitseala loomine ahendas majandustegevust, siis Lääne-Eestisse moodustatud kaitseala oli erandlik, kuna seal võis „mõistuse piires” jätkuda senine majandustegevus.¹⁸² Nii ei pidanud hiidlased hakkama biosfääri kaitsealal muutma oma seniseid käitumisharjumusi.

2000. aastate keskpaigaks oli Lääne-Eesti biosfääri kaitseala tegevus peatunud. Mitmed kaitseala loomises osalenud väitsid, et seda ei ole enam vaja, kuna kaitseala loomise ainus eesmärk oli piirata Nõukogude sõjaväe tegevust saartel.¹⁸³ Selline lähenemine lihtsustas liigselt 1980. aastate olukorda Lääne-Eestis. 1989. aastal Hiiumaa rajooni RSN-i istungil sõna võtnud Saaremaa teadus- ja arendusfirma Sarma asedirektori Leo Nipusti sõnul olid mitmed saarte ökoloogilised protsessid kaotanud inimtegevuse tõttu oma isereguleerimisvõime, pinnase-, põhja- ja merelahtede vesi oli reostunud, mulla struktuur ja viljakus halvenenud, aineringluses oli liiga palju pestitsiide, raskemetalle ja mineraalsoolasid. Saarte ettevõtetal ei olnud nõuetekohaseid puhastusseadmeid ning heitvee näitajad ületasid mitmekordselt lubatud piirväärtusi. Kõige selle tulemusena oli saarte elanikel vabariigi keskmisest märgatavalt madalam keskmine eluiga. Nipusti

179 Tiit Leito. Lääne-Eesti saarestiku biosfäärikaitseala?! – Nõukogude Hiiumaa, 21.07.1988.

180 ENSV Valitsuse määrus nr 426 „Lääne-Eesti saarestiku biosfääri kaitseala moodustamise kohta”.

181 RA, LAMA.121HI.1.1622, I 59–67; Ruuben Post. Veel biosfääri kaitsealast 2. – Hiiumaa, 12.05.1992; Taimi Alba. Lääne-Eesti saarestiku biosfääri kaitseala. – Nõukogude Hiiumaa, 7.12.1989.

182 Mart Salmer. Rajooninõukogu istungjätk. – Nõukogude Hiiumaa, 13.05.1989.

183 Toomas Kokovkin. Kohtumispäik, lk 89.

hinnangul olid saared Kirde-Eesti järel Eesti suurim valupunkt.¹⁸⁴ Isegi juhul, kui biosfääri kaitseala loomisel oli mingeid muid tagamõtteid, ei saa selle rajamist seostada ainult keskkonnakaitsevälise aspektidega.

Kohalikus lehes mängiti juba enne biosfääri kaitseala avalikustamist mõttega kuulutada kogu Hiiumaa looduskaitsealaks. See pidi muuhulgas aitama kehtestada erirežiimi, et selle alusel saaks looduse reostajaid senisest karmimalt trahvida ning vajaduse korral võtta ära Hiiumaa külastusõigus.¹⁸⁵ 1989. aastal kevadel ütles Tarmo Mänd Hiiumaa Rajooni RSN istungjärgul, et biosfääri kaitseala loomisega oli saarte võimudel võimalik hakata „oma elu isekorraldajaiks” ja ressursside valdajaiks.¹⁸⁶ Aasta lõpus laiendas Mänd oma mõtet edasi – kaitseala põhimäärusele toetudes võiks välja töötada omi seadusi ja määrusi. Eesmärk oli saavutada selline iseseisvus, mis võimaldaks korraldada oma elu vabariigi ametkondadest sõltumata. Saare võimud unistasid vetoõigusest otsuste suhtes, mis läksid kohalike seadustega vastuollu.¹⁸⁷

Igal juhul kasutati biosfääri kaitseala argumendina, õigustamaks jõulisemalt liikumispiirangute olemasolu. Hiiumaa võimud olid juba enne kaitseala ametlikku loomist lisanud viite sellest 1989. aasta sissesõidueeskirjadesse. Ka kolme rajooni ühiste eeskirjade projektis oli eeskirjade peamise põhjendusena välja toodud biosfääri kaitseala. 1989. aastast alates viidati kõikides Hiiumaal vastu võetud sissesõidueeskirjades faktile, et Hiiumaa asub Lääne-Eesti saarestiku biosfääri kaitsealal. Kui 1990. aasta lõpus kaotati üleliiduline piirirežiim, siis põhjendas Hiiu Maavolikogu liikumispiirangute säilimist biosfääri kaitsealast tulenevate vajadustega.¹⁸⁸ Seoses politsei kontrolli kehtestamisega Heltermaa sadamas andis maavalitsus 17. novembril 1992 Hiiumaa biosfääri kaitseala keskusele ülesande esitada 25. novembriks maavalitsusele kaitseala määrus, kus saarele sissesõidu reguleerimine oleks selgelt sõnastatud. Ometi oli Lääne-Eesti saarestiku biosfääri kaitseala keskuse juhataja Ruuben Posti väljendanud arvamust, et kaitsealal asumine ei anna alust sedavõrd ulatuslikeks liikumispiiranguteks.¹⁸⁹ Ehkki kaitseala oli moodustatud ennekõike looduse kaitsmiseks, kasutati seda Hiiumaal peaaesjalikult liikumispiirangute säilitamiseks.

184 RA, LAMA.121HI.1.1622, lk 59–67.

185 Välja käidi mõte rajada Hiiumaale merepark. Tähiste, Leito. Piir lahti – piir kinni.

186 RA, LAMA.121HI.1622, l 81–85.

187 Leonid Spassov. Kas Hiiumaast saab maailma kolmas mereriik? – Nõukogude Hiiumaa, 2.11.1989.

188 RA, LAMA.168HI.1.16, l 42.

189 RA, LAMA.168HI.1.28, l 25–33.

2.2.2 Kuritegevus

Raske on täpselt hinnata, kui kõrge oli Eesti NSV-s kuritegevuse tase, kuna kuritegude registreerimist mõjutas ja moonutas partei, kuritegevuse statistika oli salastatud, võltsiti nii registreeritud kuritegude arvu kui avastamise protsenti.¹⁹⁰ 1980. aastate teisest poolest hakkas statistika mõjutamine taanduma. Andrei Ahvena arvates on hilisema statistika üldtendentsid rohkem kooskõlas tegelikkusega.¹⁹¹ 1985–1987 vähenes Eesti NSV-s registreeritud kuritegevus, mida on seostatud 1985. aastal välja kuulutatud uutmise ja ka üleliidulise alkoholivastase kampaania lühiajalise mõjuga: töödistsipliin tugevnes, alkoholimüük oli piiratud ning tänavatel liikus rohkelt miilitsapatrulle. Järgneval perioodil 1989–1992 hakkas kuritegude arv kiirelt kasvama. 1989. aastal kasvas registreeritud kuritegevuse arv pea 60%, varguste oma umbes 75%. Ando Lepsi hinnangul ei olnud siiski kuritegevuse kasv nii suur, kuna arvestatav osa sellest oli tingitud kuritegude senisest korrektsemast registreerimisest. Paralleelselt kuritegude arvu kasvuga hakkas langema nende avastamise protsent. Registreeritud kuritegevus saavutas oma tipu 1992. aastal, kui varavastaste kuritegude arv ulatus kõikidest kuritegudest 90%-ni. Kiiresti suurenes ka tapmiste ja teiste raskete kuritegude arv.¹⁹²

Sarnaselt mujal Eestis toimuvaga ei esitanud ka Hiiumaa rajooni siseasjade osakond korrektset kuritegevuse statistikat. Endine Hiiumaa rajooni täitevkomitee siseasjade ülem Tõnu Takis¹⁹³, kes asus 1991. aasta kevadest tööle Hiiumaa politseiprefektina, selgitas sama aasta esimese poolaasta kuritegevuse kiiret kasvu sellega, et miilits ei olnud varem registreerinud kõiki kuritegusid.¹⁹⁴ Järelikult on ka 1980. aastate teise poole kuritegevuse statistika Hiiumaal moonutatud. Hiiumaa valimi väiksuse tõttu võib iga väiksemgi viga muuta aastate lõikes kuritegevuse pilti, eriti kui seda kajastada protsentides. Siiski võimaldab alloleval joonisel kajastatud kuritegevuse statistika näidata vastavaid trende vahetult enne politsei loomist 1991. aastal. Nagu mandrilgi, vähenes ka Hiiumaal

190 Miilitsaorganite tööd hinnati pikka aega kuritegevuse taseme muutuse, kuritegude avastamise protsendi, alaealiste kuritegevuse ning joobununa või varem kuritegusid sooritanud isikute arvu järgi. See andis miilitsale motiivi võltsida, et neid näitajaid vähendada. Leps. Kuritegevus Eestis, lk 70.

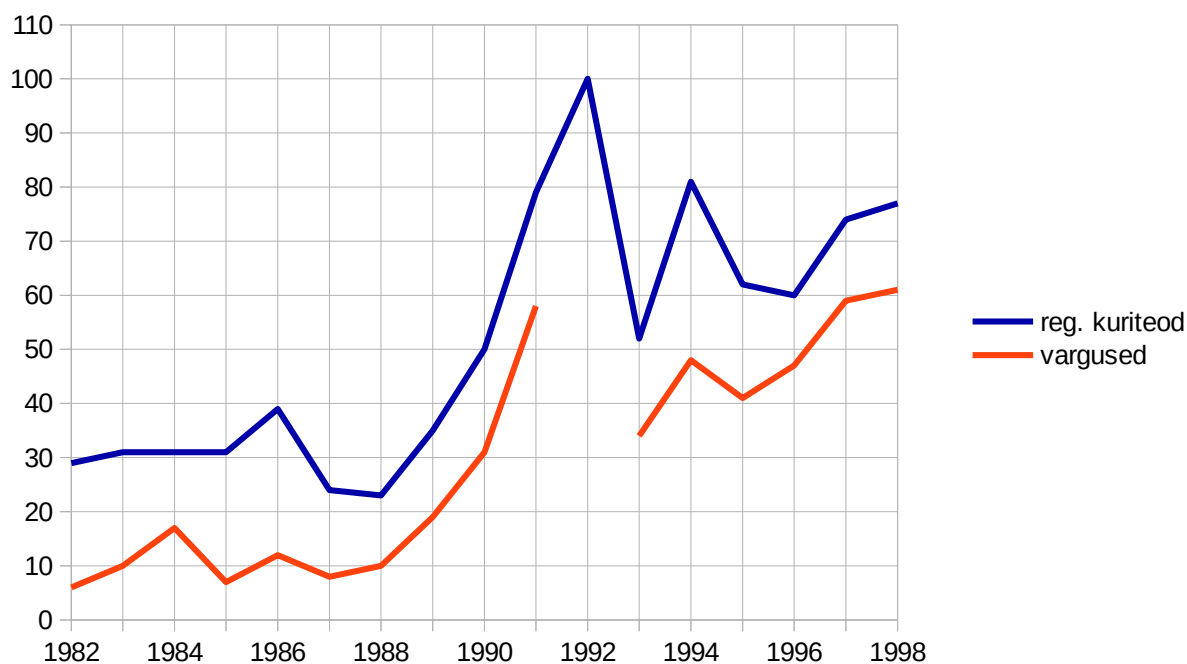
191 Ahven. Kuritegevuse tase, struktuur ja dünaamika, lk 63.

192 Ahven. Kuritegevuse tase, struktuur ja dünaamika, lk 60, 63–64; Leps. Kuritegevus Eestis, lk 67–68; Risto Pullat. Organiseeritud kuritegevus. Levik taasiseseisvunud Eestis ja naaberriikides. [Tallinn]: Sisekaitseakadeemia, 2002. Lk 19.

193 Miilitsakapten Tõnu Takis oli Hiiumaa Rajooni RSN Täitevkomitee siseasjade osakonna ülem. 1. märtsist 1991 sai Takis Hiiumaa politseiprefektiks. Kuritegevuse kiiret kasvu oli 1991. aasta algul ennustanud rajooni prokurör Hilja Käba, kes avaldas lootust, et politsei võiks erinevalt miilitsast saada aru „kuritegevuse varjamise mõttetusest”. LAMA.149HI.1.90, l 4

194 Leonid Spassov. Kuus kuud kuritegevust ja neli kuud politseid. – Hiiumaa, 10.08.1991.

kuritegevus enne 1989. aastat, kuid hakkas seejärel kiirelt kasvama.¹⁹⁵ Registreeritud kuritegevus tipnes 1992. aastal, kui üheksa kuuga registreeriti ligi sada kuritegu.¹⁹⁶ Hiiumaa kuritegevuse dünaamika peegeldas sarnaseid jooni ülejäänud Eestiga. Lääne-Eesti saarte omapäraks oli aga kindlasti see, et võrreldes teiste Eesti piirkondadega oli kuritegevus seal püsivalt madalam. Näiteks oli 1990. aastal 100 000 elaniku kohta Kirde-Eestis saartega võrreldes enam kui viis korda rohkem kuritegevust.¹⁹⁷ Eesti lõikes olid Hiiumaa ja Saaremaa ühed kõige turvalisemad piirkonnad.



Joonis 1: Hiiumaa kuritegevus 1982–1998. Sinise joonega on märgitud registreeritud kuritegevus aasta lõikes. Punase joonega on tähistatud vargused samal ajavahemikul. Kuna 1992. aasta kohta puuduvad terviklikud andmed, on esitatud 9 kuu registreeritud kuritegevuse näitajad. Täielikult puuduvad sama aasta varguste arvu näitajad. Allikad: Almosen, Leeni. Vastus 5.04.18 Hiiumaa kuritegevuse statistika päringule. – Politsei- ja Piirivalveamet, 16.04.2018. Kiri autori valduses; Spassov. Kriminaalpolitseil tööd küll.

Vaatamata sellele, et Hiiumaa oli üks Eesti kõige turvalisemaid piirkondi, olid kohalikud elanikud kuritegevuse kasvu pärast üsna hirmul. Nagu jooniselt näha, kasvas kuritegevus Hiiumaal 1989–1992 väga kiiresti. Hirmu kuritegevuse kasvu ees väljendasid hiidlased juba 1987. aasta lõpus, kui kardeti saare ja mandri piiri kaotamist. Hiiumaa prokuröri Hilja Käba 1988. ja 1989. aastal avalikustatud kuritegevuse statistika demonstreeris saarel registreeritud kuritegevuse langust¹⁹⁸, mis oleks pidanud kohalike elanike hirmu vähendama, kuid seda ei juhtunud. Õigusteadlase Jaan Sootaki hinnangul puudub otsene

195 Hiiumaa siseasjade osakonna hinnangul ei peegeldanud 1989. aastal registreeritud kuritegude arv tegelikult asetleidnud vahejuhtumeid. Nimelt tegutses saarel kolmeliikmeline alaealiste varaste grupp, kes panid toime 31 eri kuriteoepisoodi, mis läksid vastavalt statistika esitamise reeglitele kirja ühe kuriteona. Hiiu Maavalitsuse arhiiv 121.1.20, lk 47–48.

196 Leonid Spassov. Kriminaalpolitseil tööd küll. – Hiiumaa, 26.11.1992. Terve 1992. aasta kohta statistika puudub.

197 Leps. Kuritegevus Eestis, lk 95.

198 Hilja Käba. Prokurör annab teada. – Nõukogude Hiiumaa, 14.07.1988; Käba. Hiiumaa aastal 1988.

seos kuriteo ohvriks sattumise tõenäosuse ja subjektiivse kuritegevushirmu vahel. Piirkondade turvalisemaks muutmiseks ei pruugi väheneda seal elavate inimeste ohutunne. Määrav on hoopis see, kuidas infot kuritegevuse kohta töödeldakse ning milliste hoiakutega inimesed seda vastu võtavad.¹⁹⁹ Selliselt ei olnud Hiiumaa kuritegevushirmu põhjuseks vähemalt esialgu saarel kasvav kuritegevus, vaid pigem laiem poliitika ehk avalikustamise mõju, mille tulemusena hakati Nõukogude Liidus rääkima siseriiklikust kuritegevusest.

Nõukogude Liidu meedias ei olnud siseriiklik kuritegevus ametlikult probleem, selle tunnistamine oleks läinud vastuollu riigi ideoloogiaga. Avalikustamise käigus hakati avaldama siseriikliku kuritegevuse statistikaid. Sellised varem meedias tähelepanuta jäänud vägivalda, väljapressimise, organiseeritud kuritegevuse ja narkootikumide kuritarvitamise juhtumid muutusid ühtäkki rutiinseks.²⁰⁰ Hiidlased kartsid, et mandril ja ülejäänud Nõukogude Liidus vohav kuritegevus jõuab ka Hiiumaale. Ilmekas on Irma Kääramehe 1989. aastal avaldatud aramusartikkel sissesõidueeskirjade projekti kohta, milles kõlas järgmine mõttekäik: „Niikaua, kui pole piiri Rohuküla ja Vladivostoki vahel, püsigu see piir saare ja mandri vahel.”²⁰¹ 1993. aasta augusti Hiiumaas ilmunud artikkel, mis teavitas hiidlast Riigikogu vastu võetud maksukorralduse seadusest, kandis kõnekat pealkirja „Kas pommiplahvatused ka Hiiumaale?”²⁰², iseloomustades sel viisil hiidlaste hirme. Liikumispiiranguid oli vaja kaitseks mujalt saarele jõudva kuritegevuse vastu.

Juba 1987. aastast hakati kohalikus lehes rääkima, et piirikontroll kaitseb saart kurjategijate eest. Novembris 1987 Nõukogude Hiiumaas publitseeritud Hillar Elleri kõne käsitles Hiiumaa rajooni täitevkomitee korraldatud üleskutse vastukaja. Elleri sõnul kartsid hiidlased, et piiritsooni kadudes suureneb saarel märkimisväärselt varguste arv.²⁰³ Varavastased kuriteod seoti väga konkreetselt liikumispiirangutega. Kohalikus lehes ilmus kogu vaadeldava perioodi kestel nii tavakodanike kui korrakaitsega tegelevate ametkondade kirjutatud artikleid, milles maaliti hiidlastest enamasti sama pilt, kirjeldades neid kui läbinisti ausaid inimesi läbi kogu nende ajaloo. Eraomand oli saare elanike silmis

199 Jaan Sootak. Kuritegevusehirm, sotsiaalkontroll ja kommunitarism. Kas kriminaalõiguse suund suuremale ühiskondlikkusele? – Akadeemia. 2000, nr 10. Lk 2089.

200 Brian McNair. Glasnost, Perestroika and the Soviet Media. London and New York: Routledge, 2006. Lk 56.

201 Irma Kääramees. Sissesõidueeskirjadest. – Nõukogude Hiiumaa, 7.12.1989.

202 Kas pommiplahvatused ka Hiiumaale? – Hiiumaa, 28.08.1993.

203 Rahvasaadik H. Elleri sõnavõtt Eesti NSV Ülemnõukogu VI istungjärgul; Hiiumaa rajooni täitevkomitee. Sinu arvamus, hiidlane.

alati püha olnud, mistõttu puudus vajadus oma vara lukustada.²⁰⁴ Nüüd olid aga hiidlased hakanud üksteise tagant varastama. Enamgi veel, oma naiivsuse tõttu olid hiidlased muutunud mandrilt tulevatele varastele eriti kergeks saagiks.²⁰⁵ Selliselt kujutati vargusi hiidlastele loomuomaselt võõrana, mujalt pärinevana. Kriminoloogide Jüri Saare jt sõnul on kuritegevushirmu ja muude ühiskonna valupunktide seostamine käsitletav moraalse paanikana, mille abil luuakse kuritegevust „meie”-grupile mitteomasena, võõrgruppidest pärineva ja nendega seonduva omadusena.²⁰⁶ Selliselt oli saare külaline avalikus diskussioonis kui potentsiaalne kurjategija, mis moonutas saare kuritegevuse tegelikku pilti. Nimelt olid perioodil 1985–1988 alla 10% kõikidest Hiiumaal kuritegusid toime pannud isikutest pärit mandrilt.²⁰⁷

Kuni 1993. aasta lõpuni domineeris mõttekäik, et hiidlasi kaitseb kuritegevuse eest piirikontroll.²⁰⁸ Liikumispiirangute kaotamise järel sedalaadi arvamine teiseses, keskendudes nüüd saarelisele eraldatusele. Ka saare vähest kuritegevust omistati nüüd asjaolule, et Hiiumaa on saar.²⁰⁹ Näiteks põhjendas 1992–1996 Hiiumaal vabatahtlikuna viibinud Douglas Wells Ameerika Rahukorpusest sealseid väheseid autovargusi järgnevalt: „Kui keegi oligi sellega hakkama saanud, siis oli politseinikel vaja lihtsalt minna sadamasse ja oodata, kuni varas üritab autoga saarelt pageda.”²¹⁰ Samale järeldusele jõudis 1997. aastal Hiiumaal turismi arendav Raivo Tõnissaar, kelle sõnul ei pakkunud Hiiumaa kurjategijatele huvi, kuna saarelt ei pääse pärast kuriteo sooritamist kiirelt välja ja risk vahele jääda on suur.²¹¹ Sama loogikat kasutades pidi meri Hiiumaa kuritegevuse taseme madalal hoidma ka ajal, kui saarele pääs oli reguleeritud. Nii võiks Hiiumaa turvalisusest rääkides silmas pidada ennekõike selle saarelist asendit.

204 Uste lukustamata jätmise kommet kajastavad ka intervjuud ja küsitlus. Vastajad 2, 27, 37. – Küsitlus „Hiiumaa piiritsoon”; Intervjuu Svetlana Reinmetsaga.

205 Elgi Brand. Minu maja, minu tänav, minu linn, minu... Infotund. – Nõukogude Hiiumaa, 10.09.1988; Mart Reino. Vargus pole süütu võtmine. – Nõukogude Hiiumaa, 1.10.1988; Hiiumaa Politseiprefektuur. Hiiumaa kubiseb vargaist. – Hiiumaa, 11.02.1992.

206 Saar, Markina, Ahven, Annist, Ginter. Kuritegevus Eestis 1991–2001, lk 48.

207 Käba. Hiiumaa aastal 1988.

208 RA, LAMA.168HI.1.30, l 71–72; RA, LAMA.168HI.1.28, l 25–33.

209 Leonid Spassov. Täna on politsei aastapäev. – Hiiumaa, 12.11.1994.

210 Douglas Wells. Jänki seiklused Hiiumaal. Tallinn: Mats, 2003. Lk 151.

211 Raivo Tõnissaar. Turismist Hiiumaal. – Andres Ihermann, Matti Lüüs. Hiiumaa aastaraamat A.D. 1995–1996. Kärkla: Hiiumaa Teadus- ja Hariduskeskus Tuuru, 1997. Lk 39.

2.2.3 Turism

Liikumispiirangute kaotamise korral kardeti ka massiturismi, mis teravdaks kõiki saare probleeme. Mida rohkem inimesi suviti saarel viibis, seda kauem pidid hiidlased sadamas üle mere saamist ootama, seda suurem oli konkurents kaupluste niigi väikesele toiduvalikule ning seda kiiremini hävis käidavamate kohtade loodus. Paraku puuduvad täpsed andmed, kui palju inimesi aastas saart külastas. Seda ei teadnud isegi kohalikud võimud, kuigi lubade jaotus oli organiseeritud nende kaudu. Ennekõike puudus ülevaade saarel komanderinguga käinud inimeste arvu kohta.²¹² Arvatavasti just seetõttu ei võtnud rajoonikomitee propaganda ja agitatsiooni osakond statistika koostamisel arvesse komanderinguga tulnuid. Sellele vaatamata on nimetatud statistika Hiiumaad külastanute arvu määramisel perioodi 1982–1989 lõikes kõige parem.²¹³ Kui 1982. aastal külastas saart vähemalt 20 000 inimest, siis 1984. aastaks oli see arv juba kahekordistunud.²¹⁴ 1988. aasta 1. oktoobri seisuga külastas saart ametlikke kanaleid pidi vähemalt 53 000 inimest.²¹⁵ Propaganda- ja agitatsiooni osakonna hinnangul viibis 1988. aastal Hiiumaal lisaks neile keskmiselt 100–150 komandeeritud päevas. Nõukogude piirivalvurid lasid suusõnalise kokkuleppega saarele umbes 30–60 inimest.²¹⁶ Enamasti külastati saart suvekuudel. Näiteks 1988. aasta suvel käis ainuüksi ekskursioonigruppidega saarel umbes 10 000 inimest ehk umbes sama palju inimesi, kui saarel püsivalt elas. Ametliku statistika järgi viibis suveperioodil iga päev saarel keskmiselt 6900 külastajat.²¹⁷ Kui arvestada sinna juurde arvukad komanderinguga saarel viibijad, siis võis saarel viibivate inimeste arv suviti kahekordistuda.²¹⁸

Saarele puhkama tulnud saab jagada kahte gruppi: organiseeritud ja organiseerimata turistid. Organiseeritud turistid liikusid Hiiumaal mööda ametlikult ettenähtud marsruute:

212 Helgi Salusoo. Kuurortmaksu võtmise eeskirjadest.

213 Külastajate koguhulga kättesaamiseks liideti osakonnas kokku saare külanõukogude, Kärkla Linna Täitevkomitee ja Hiiumaa Täitevkomitee üksikisikutele ja gruppidele antud load. Grupiga saart külastanute arv on hinnanguline, kuna üks luba anti kogu reisiseltskonnale. Täpset arvestust grupiga saarele tulijate üle ei peetud. Statistika kajastab lisaks Hiiumaa võimude antud lubadele ka täpsustamata „Nõukogude organite” välja antud lubasid.

214 RA, ERAF.4903.58.6, I 6–10.

215 RA, ERAF.4903.62.10, I 3–7.

216 Allikas ei ole täpsustatud ajaperioodi, mille kohta see hinnang kehtib. Sergei Randeli arvates on hinnang suveperioodil ilma lubadeta saarele lastud inimeste kohta. Lisaks sellele tuli tema sõnul aastast sadamasse umbes 300–400 inimest, kelle load või isikut tõendavad dokumendid ei olnud korras. Vestlus Sergei Randeliga. 13.05.2018.

217 RA, ERAF.4903.62.10, I 3–7.

218 Hiiumaa Rajooni Tarbijate Kooperatiivi juhatuse esimees Tõnu Aljas hindas 1986. aastal, et saare elanikkond võis suveperioodil isegi kolmekordistuda. RA, ERAF.4903.58.1, I 6.

nad tutvusid saarega bussiekskursioonide käigus ning ööbisid neile ettenähtud kohtades. Kui organiseeritud turistid tulid saarele enamasti tuusikutega²¹⁹, siis organiseerimata turistid pääsesid saarele küllakutsega. Paljud hiidlased võimaldasid enda sõpradel-tuttavatel tulla saarele suvitama.²²⁰ 1989. aasta alguses juhtis rajoonikomitee liige Tiina Sedrik tähelepanu, et hinnanguliselt 10% turistidest tulid saarele giidiga, 30% sugulaste juurde ning 60% organiseerimata viisil.²²¹ Kuigi hiidlased olid võimaldanud organiseerimata turistide pääsu saarele, ei olnud reaktsioon nende kohalviibimise suhtes positiivne. Nn musti ehk metsikuid²²² turistide iseloomustati kui „ebasoovitavalt stiihiliselt” käitujaid, kellele omistati kultuurikaugus, alkoholilembus ning hoolimatus hiidlastest ja nende kodudest. Metsikuid turistide seostati kaubareiside, looduse reostamise ja saarel toimuvate vargustega.²²³ Kõikidest saart külastavatest inimestest olid organiseerimata turistid hiidlaste silmis kõige ebameeldivamad.

Nõukogulik käsitlus eristas turismi ja puhkust. Turism oli aktiivne füüsiline tegevus, mille käigus liiguti ühest kohast teise. Siseturismi eesmärk oli lisaks uute teadmiste ja oskuste omandamisele kodumaa tundmaõppimine. Puhkus seevastu oli reisimine ühte kindlasse sihtkohta, näiteks kuurordisse või sanatooriumisse. Seal käimise eesmärk oli tööst taastumine.²²⁴ Kuna Hiiumaal puudusid nõukogude ajal kuurordid ja sanatooriumid, siis keskendus saare puhkemajandus turismile. Selles võtmes on arusaadav, miks hiidlased kritiseerisid turiste, keda ei paistnud saare kultuur ja loodus huvitavat. Seda enam, et Hiiumaa majandus ei saanud enne 1990. aastaid turismist peaaegu mingit tulu. Tarmo Männi sõnul sai saare majandus toona kasu ainult kaubanduskäibe tõusu pealt.²²⁵ Hiidlased said oma nahal tunda turismiga seotud hädasid, saamata vastutasuks mingeidki hüvesid. Seda arvesse võttes on arusaadav, miks hiidlased soovisid kohalikus lehes oodata piiride lahtitegemisega seni, kuni saare puhkemajandus arendatakse välja.²²⁶

219 Tuusik oli dokument, millega oli võimalik reisida üleliidulistel või kohalikel turismimarsruutidel. See tagas transpordi, majutuse, toitlustamise ning osalemise ettenähtud ekskursioonidel. Tuusikuid jagati sageli töötajate premeerimiseks tasuta või müüdi neid soodsama hinnaga. Vt Tomingas. Siseturism Eesti NSV-s, lk 47–49.

220 Leonid Spassov. Miilitsajutud. Piiritsoon on piiritsoon oma nõuetega. – Nõukogude Hiiumaa, 14.08.1986; Igor Prigoda. Sõlmprobleemidest. – Nõukogude Hiiumaa, 9.02.1988.

221 Taimi Alba. Puhkamise kasust ja kahjust. – Nõukogude Hiiumaa, 23.02.1989.

222 Saaremaal kirjeldati samuti organiseerimata turismi sõnaga „metsik”. Vt Soorsk, Muru. Turism ja puhkemajandus, lk 774.

223 Kiri Hiiumaa Koduloomuuseumi töötajatelt; Alba. Puhkamise kasust ja kahjust; Hiiumaa rajooni täitevkomitee. Kassari asjus. – Nõukogude Hiiumaa, 6.05.1989.

224 Tomingas. Siseturism Eesti NSV-s, lk 4.

225 Emmastes küsiti, Emmastes vastati. – Nõukogude Hiiumaa, 31.05.1988; Spassov. Kas Hiiumaast saab kolmas mereriik?.

226 Rahvasaadik H. Elleri sõnavõtt Eesti NSV Ülemnõukogu VI istungjärgul; Prigoda. Sõlmprobleemidest; Urmas Selirand, Heikki Pisa. Ei ole üksi ükski maa.... – Nõukogude Hiiumaa, 6.10.1988.

Sellest ei pea välja lugema, nagu tahtnuks hiidlased saart turistidele täiesti sulgeda. Hiiumaa võimud ning paljud kohalikud elanikud nägid „õigetele rööbastele” seatud turismis siiski ahvatlevat võimalust tulu teenida. Turismi peeti üheks võtmetegevusalaks saare majanduse ümberkorraldamisel.²²⁷ 1988. aasta sügisel arvas Hiiumaa turismi ja puhkemajanduse sõlmprobleemide²²⁸ uurimise töögrupi juht Heino Maanas, et rajooni sotsiaalseid ja majanduslikke valupunkte aitaks lahendada turismi eelisarendamine. Turismist pidi kujunema iseseisev, aga samas tihedalt teiste rajooni majandusharudega seotud valdkond. Erilist tähelepanu pööras töögrupp väliturismi arendamisele, millega loodeti kiiresti suuri kasumeid teenida.²²⁹ Kuigi paljud hiidlased keskendusid järgnevalt väliturismile, jäi loodetud kerge tulu saamata.²³⁰ Kokkuvõtvalt ei olnud hiidlased turismi vastu, kuid neile ei meeldinud rajoonis toimuv ekskursiooniturism ja organiseerimata turism, mis ei toonud neile mingit materiaalselt kasu. Selle asemel sooviti arendada saarel individuaalsemat ja loodussõbralikku väiketurismi.²³¹

2.2.4 Transport

Hiiumaa ja mandri vahelisi transpordiprobleeme hakati kajastama juba 1986. aastal. Esimestes artiklites kirjeldati suviti sadamates valitsevat närvilist õhkkonda, mida tekitasid Hiiumaale tahtjate pikad järjekorrad Heltermaal ja Rohukülas.²³² Mitmed 1987. aastal Hiiumaa rajooni täitevkomitee üleskutsele vastanud hiidlased pelgasid, et liikumispiirangute kaotamine tooks muude probleemide seas kaasa ka parvlaevaühenduse

227 Aarne Allikas. Isemajandav Hiiumaa (IMH) – Millest alustada? – Nõukogude Hiiumaa, 8.09.1988; Heino Maanas. Partei rajoonikomitee pleenumi eel. Turismist ja puhkemajandusest. – Nõukogude Hiiumaa, 15.09.1988; Ain Tähiste. Kohalikest turismunistustest kaugemalt tulnu pilguga. Mõtteid turismist. – Nõukogude Hiiumaa, 6.10.1988.

228 1988. aasta alguses moodustas EKP Hiiumaa Rajoonikomitee büroo töögrupid rajooni arengut takistavate sõlmprobleemide uurimiseks ja nende lahendamiseks. Kokku moodustati kuus töögrupi, mille töös osales 80 inimest. Muuhulgas loodi töögrupid, mis uurisid saare keskkonna ja puhkemajandusega seotud probleeme. 1988. aasta septembri keskpaigas avalikustati töögruppide töö tulemused laiemale avalikkusele. ERAF.4903.62.3, I 6; ERAF.4903.62.1, I 16; Elgi Brand. Hiiumaa võludest ja valudest. Partei rajoonikomitee XII pleenum. – Nõukogude Hiiumaa, 4.10.1988.

229 Maanas. Turismist ja puhkemajandusest.

230 1. detsembril 1988 asutas Hiiumaa rajooni täitevkomitee saare turismifirma Dagö. Vaatamata esialgsetele suurtele ootustele ei suutnud firma saare turismi kiiresti käima lükata, oodatud tulu rohkete välituristide teenindamisest jäi ära. 1990. aastal antud intervjuus ütles Dagö direktor Rein Vahtras, et firma tulevik on ebaselge. Nimelt oli firmal ette näidata mitu edutut projekti, mis olid pörkunud eri asutuste vastuseisule. Ain Tähiste. Kaks meest, helge tulevik ja (võib-olla) suur äri. – Nõukogude Hiiumaa, 28.10.1989; Leonid Spassov. Suurt äri veel ei ole. – Hiiumaa, 30.08, 1.09 ja 4.09.1990; RA, LAMA.121HI.1.1598, I 127–133.

231 Kimmo Kallonen. Hiiumaa loodust säästes. – Nõukogude Hiiumaa, 2.11.1989; Hiiumaa arengu kontseptsioon (arengusuundade teadvustamine). – Hiiumaa, 14.08.1990; Lääne-Eesti saarestiku biosfääri kaitseala säästliku arengu programm. Kuressaare: Turu Ülikooli Täiendkoolituskeskus, 1993. Lk 58, 60–62; Margus Välja. Hiiumaa arengu kontseptsioonist. – Koostaja ja toimetaja Andres Ihermann. Hiiumaa aastaraamat A.D. 1993. Kärdla: Hiiumaa Teadus- ja Hariduskeskus Tuuru, 1994. Lk 13–14.

232 Leonid Spassov. Kui seda vett vahel ei oleks... – Nõukogude Hiiumaa, 7.08.1986; Ain Tähiste. Selget, lihtsat hololaulu. – Nõukogude Hiiumaa, 9.08.1986; Spassov. Miilitsajutud.

halvenemise.²³³ Selle vältimiseks tehti ettepanekuid parvlaevaühendus paremini ümber korraldada. Hiidlased soovisid parvlaevadele eelregistreerimise süsteemi, hiidlastele laevale pääsemiseks eelisjärjekorda, seni eelistega²³⁴ laevale pääsevate inimeste arvu vähendamist ning autode laevalepääsu paremat korraldust. Hiidlaste mure võtsid 1988. aastal ilmekalt kokku Hiiumaa Koduloomuuseumi direktor Urmas Selirand ja bussijuht Heikki Pisa, kelle sõnul olid saareelanikele üheks äratuntavamad kevadekuulutajad turismibussid, mis andsid hiidlastele märku, et suur suvi pole enam kaugel. „Ei ole kaugel ka aeg, kus hiidlane murelikult pead vangutab: sõidaks mandrile, aga – kas saan koju tagasi täna või tuleb teadmata aeg Rohukülas kail järjekorras jälgida.”²³⁵ Eelkirjeldatust johtuvalt oli hiidlastele liikumiskiiranguid vaja ka selleks, et saarele tulevate inimeste arvu vähenedes oleksid järjekorrad sadamates lühemad ning hiidlased saaksid sujuvamalt saare ja mandri vahel liigelda.

Parvlaevaühenduses kujunes murranguliseks 1989. aasta kevad, kui pärast mitmeid luhtunud ettepanekuid²³⁶ nõustus Eesti Merelaevandus Hiiumaa rajooni täitevkomitee ettepanekuga kehtestada piletite eelmüük saarte ja mandri vahel ühendust pidavatele parvlaevadele. Sarnane süsteem oli juba varem kehtestatud muudel transpordiliikidel. Näiteks sai lennukipileteid ette osta kuni 30 päeva ja bussipileteid nädal varem. Alates 1. maist 1989 sai Hiiumaa ja mandri vahel sõitvatele parvlaevade pileteid broneerida telefoni teel kuni nädal enne väljasõitu.²³⁷ Olenevalt parvlaevast hakati esialgu eelregistreerima 60–70% aluse mahutavusest.²³⁸ Parvlaevale paigutati kõigepealt eelregistreeritud sõidukid, seejärel eelisõigusega autod ning viimasena ülejäänud registreeritud sõidukid.²³⁹ Rohuküla sadama kassapidaja Ene Toomla sõnul kadus pärast eelregistreerimise võimaldamist sadamas varasem närviline õhkkond. Neljandik 50 kopikat maksnud auto eelregistreerimise hinnast läks kassapidajale lisatasuks. Kuivastu–Triigi liinil sarnast eelregistreerimise süsteemi 1989. aasta suvel ei rakendatud just sealsete kassapidajate

233 Tähiste, Leito. Piir lahti – piir kinni; Rahvasaadik H. Elleri sõnavõtt Eesti NSV Ülemnõukogu VI istungjärgul; Hiidlaste ja mandrirahva arvamusi.

234 Hiiumaa rajooni täitevkomitee jagas kohalikule nomenklatuurile eeliskaarte, mille alusel võimaldati neil tavajärjekorras ootamata parvlaevale pääseda. Näiteks 1987. aastal jagati kohalikule nomenklatuurile välja 75 nimelist eeliskaarti, millele lisandus 24 asutuste operatiivmasinat numbrimärgi alusel. Lisaks sellele oli eelis Haapsalu Raudteejaamast kaubaveol olevatel masinatel, masinatel erigraafiku alusel ja Hiiumaa rajoonis etendusi andvate teatrite ja kontserdiorganisatsioonide masinatel. RA, LAMA.121HI.1.1556, I 88–91.

235 Selirand, Pisa. Ei ole üksi ükski maa....

236 RA, LAMA.121HI.1.1622, I 20–21.

237 RA, LAMA.121HI.1.1649, I 47–48; Endel Susi. Mõned mõtted praamiliiklusest. – Nõukogude Hiiumaa, 2.11.1989.

238 Parvlaeval Hiiumaa eelregistreeriti 25 sõiduauto kohta, teistel praamidel 15. Hiiumaa ja Vohilaid mahutasid 170 reisijat, Kõrgelaid 120. Praamiliiklus. – Nõukogude Hiiumaa, 6.05.1989; Endel Saar. Sadam ja suvi. – Nõukogude Hiiumaa, 3.08.1989.

239 Hiiu Maavalitsuse arhiiv 121.1.3, I 6–7.

vastuseisu tõttu.²⁴⁰ Pärast uue korra kehtestamist kadus saare külastajate seostamine parvlaevajärjekordadega. Parvlaevaühenduse teema kohaliku lehe veergudelt sellega ei kadunud, kuid arutelude fookus kandus nüüd täitevkomitee ja hiljem maavalitsuse jagatavatele eeliskaartidele²⁴¹, täpsemalt nende väiksema hulga jagamise nõudele.

2.2.5 Kaubandus

Liikumispiirangute säilitamise või kaotamise diskussioonides oli üks argument ka hirm kaubandusolude halvenemise ees. Nõukogulikult kaubandussüsteemis oli kauba jaotamise alus piirkonnas elavate inimeste arv, Hiiumaa rajoonis arvestati umbes 10 000 inimesega. Probleem teravnes eriti suvel, kui elanikkonna toiduga varustamine oluliselt halvenes.²⁴² 31. märtsil 1986 ütles Hiiumaa Rajooni Tarbijate Kooperatiivi juhatuse esimees Tõnu Aljas, et kuna suveperioodil mitmekordistub Hiiumaal olevate inimeste arv, siis ei ole etteantud fondid saare toiduga varustamiseks piisavad. Saarel ei jagunud suviti liha, vorsti, piima ega piimatooteid.²⁴³ Hiiumaa elanike toiduga varustamine oli kriitiline juba enne suure kaubanduskriisi tekkimist. Samas oli EKP KK büroo liikme Nikolai Johanson hinnangul Hiiumaa rajooni toiduga varustus 1987. aasta lõpus teistest Eesti rajoonidest parem.²⁴⁴ Nagu nähtub, siis talvehooajal esialgu raskusi ei esinenud. Erinevalt suvehooajast, kui saare kaubandus ei suutnud toime tulla kõigi vajaduste rahuldamisega. Sellest tulenevalt aitasid liikumispiirangud kergendada olukorda kaubanduses.

Toidukaupade kättesaadavus halvenes saarel, nagu ülejäänud Eesti NSV-s, 1980. aasta lõpust aasta-aastalt.²⁴⁵ Selle foonil muutus iga saart külastav inimene hiidlaste silmis üha mittesoovitavamaks. Mitu Hiiumaal käivat saarega tihedamat sidet pidanud inimest tõi kohalikus lehes välja, et toob saarele tulles oma toidu ise kaasa.²⁴⁶ Hiidlaste negatiivset suhtumist täheldasid ka turiste teenindavad giidid. Malvaste Turismikeskuse direktori Liivi Pruuli ja reisiorganisaatori Malle Kappeli sõnul näitas osa kohalikke halvustavat suhtumist üsna avalikult välja. Seepärast pidasid giidid vajalikuks kohalikus ajalehes selgitada, et

240 Saar. Sadam ja suvi; RA, LAMA.121HI.1.1624, I 16–18.

241 Aja jooksul eeliste hulka vähendati. Nimelised eeliskaardid kaotati 1992. aastal. Selle asemel anti maavalitsusele kolm eeliskaarti, Kärdlale ja Hiiumaa valdadele igale ühele üks kaart. Maksim Kauber. Hiiu Maavalitsuses. – Hiiumaa, 30.04.1992.

242 Tähiste, Leito. Piir lahti – piir kinni.

243 RA, ERAF.4903.58.1, I 6.

244 RA, ERAF.4903.60.1, I 162.

245 Tomson. Eesti majandusajalugu, lk 113–114; Gordejev. Eesti NSV Kaubandusministeeriumi tegevus, lk 27.

246 Hiidlaste ja mandrirahva arvamusi; Arvi Poole. „Ärakaranud hiidlase” mõtted Hiiumaale sõidust. – Nõukogude Hiiumaa, 7.04.1988.

turistid ei käi saarel toitu kokku ostmas. Rõhutati, et ametlike gruppidega ei käida väikestes poodides, harva osteti palava ilmaga midagi juua eeskätt suuremate asulate poodidest.²⁴⁷ Suure saarekülaliste hulgaga ei olnud päri ka Lea Puusaag, kes soovis oma 6. mail 1989 Nõukogude Hiiumaas avaldatud avaliku kirjaga teada saada, kellele on praktiseeritav ulatuslik lubade jaotamine kasulik, kui iga võõras nägu toidusabas on „ebasoovitav”.²⁴⁸ Hiiumaa rajooni võimud ei andnud Puusaagi küsimusele konkreetset vastust, vaid viitasid turistidega seotud küsimusi reguleerivale kohalikule turismifirmale Dagö.²⁴⁹

1989. aasta sügisest muutus Nõukogude Hiiumaas kaubandusmurede kajastamine üha pakilisemaks. Kuni 1992. aasta suveni kirjutati rohkelt talongidest, ostukaardist ja Hiiumaa tarbijate kooperatiivi liikmete ning piirnormidega müüdavate kaupade nimekirjadest. Saare kaubandusolude halvenemine kulmineerus 1992. aasta alguses, kui Hiiumaa võimud võtsid vastu alapeatükis 1.4 lahti seletatud palju vastukaja tekitanud otsuse piirata toiduainete väljavedu saarelt. 1992. aasta märtsi keskpaigas, kui kriis rauges, tühistati piirangud toiduainetele ning saare toitlustamine normaliseerus. Pärast seda ei räägitud saare külastajatest enam kui kohalike elanike toiduvarude hävitajatest. Kaubandusolude paranedes kadus hirm, et saare külastajad võiksid jätta hiidlased suviti nälga.

2.2.6 Kokkuvõtvalt põhjendustest

Käsitletud perioodil oli enamik hiidlasi liikumiskiirangute poolt. Dokumendi kontrollimist sadamas ja lennujaamas peeti niivõrd loomulikuks, et kohalikus lehes ei tekkinud pea mingit arvestatavat diskussiooni liikumiskiirangute pooldajate ja nende vastaste vahel ning seetõttu ei määratlenud liikumiskiirangute teemal kirjutajad end ka selgesõnaliselt ei pooldajateks ega vastasteks. Kuigi kehtivad liikumiskiirangud valmistasid saarele sissesõidu kontrollimisel hiidlastele endile mitmeid ebamugavusi, oldi jätkuvalt kiirangute püsimise poolt. Seda kummalist vastuolu aitab selgitada kohalikus ajalehes avaldatud seisukohtade analüüs.

247 Tiina Sedrik. Mõtisklusi lõppenud turismisuvest ehk 5 rubla kuurortmaksu inimeselt. – Nõukogude Hiiumaa, 11.10.1988; Leonid Spassov. Suve- ja talveturistid. – Hiiumaa, 3.10.1991.

248 L. Puusaag. Hiiumaale tulemine. Avalik kiri rajooni täitevkomitee esimehele ja transpordiosakonnale. – Nõukogude Hiiumaa, 6.05.1989.

249 RA, LAMA.121HI.1.1649, l 47–48.

1987. aasta suvel mandril elavate hiidlaste ja n-ö suvehiidlaste algatatud liikumispiiranguteteemaline arutelu sai tuule tiibadesse pärast novembris Nõukogude Hiiumaas ilmunud üleskutset, milles sooviti teada saada kohalike elanike arvamusi uue saarele sissesõidu süsteemi loomiseks. Kiiresti koorusid välja viis peamist teemavaldkonda, millega edaspidi põhjendati saarele tulijate kontrollimise vajadust: kaubandus, transport, turism, kuritegevus ja keskkonnakaitse. Kõigis neis valdkondades joonistus välja tuumargument, mille kohaselt oleks liikumispiirangute kaotamine halvendanud hiidlaste olukorda. Argumentide kohaselt oleks liikumispiirangute kadudes tuntavalt pikenenud toidu- ja parvlaevajärjekorrad, raskendatud oleks saare toiduga varustamine nagu ka Hiiumaa ja mandri vaheline liikumine. Samuti oleks kontrolli kaotamine tekitanud saarel massiturismi, mis ei oleks kohalikele mingit kasu toonud. Selle asemel oleks Hiiumaa senisest märgatavalt suurem külastamine reostanud saare käidavamad kohad. Lisaks oleksid saarele senisest vabamalt saanud siseneda kriminaalse taustaga inimesed ning mandril vahav kuritegevus oleks Hiiumaale levinud.

Kuna kohalike tähelepanu oli keskendunud saart küllastavatele inimestele ja nendega seotud ohtudele, ei tunnetatud iseenda osalust saare valukohtade tekkimisel. Nii näiteks keskendusid hiidlased turistide küllastatavate kohtade reostusele, kuid ignoreerisid suuresti kohalike majandite ja elanike endi keskkonnaaenulikku tegevust. Ka saare kuritegevuse kasvu taga ei olnud mitte mandrilt tulevad kriminaalid, vaid pigem kohalikud elanikud ise. Liikumispriirangute kadudes ei kasvanud väljast tulnud kurjategijate arv, mis tulenes ennekõike Hiiumaa geograafilisest asendist. Paljud hiidlased näisid soosivat turismi arendamist, märkamata seejuures aga kehvast taristust ja majanduslikest oludest tulenevat, mille parandamine ning edendamine aidanuks kaasa turismi edendamisele. Parvlaevaühendusega seotud probleemide lahendus ei seisnenud mitte liikumispiirangutes, vaid eelregistreerimise süsteemi kehtestamises ning eelisega parvlaevale saavate inimeste nimekirja lühendamises. Saareelanike kehv toiduga varustamine tulenes mitte niivõrd saare arvukatest küllastajatest, vaid kehvast majandussüsteemist, mis ei arvestanud saare suvekülalistega. Pärast kaubanduskriisi lahenemist kadus ka hirm, et suviti võiksid hiidlased nälga jääda. Eelöeldust nähtub, et liikumispiirangud ei aidanud lahendada mitte ühtegi nimetatud probleemi. Pigem aeglustasid need mitme probleemi teravnemist. Liikumispriirangud andsid hiidlastele aega, kohanemaks uue aja tingimustega.

KOKKUVÕTE

Teise maailmasõja tagajärjena kehtestati Eesti territooriumil piiritsoon, mis hõlmas Põhja-Eesti rannikut ja Lääne-Eesti saari. Hiiumaa rajooni sõitmiseks pidid väljaspool saart elavad inimesed taotlema loa, kohalikel toimis loana vastav sissekirjutus passis. Heltermaa sadamas ja Kärdla lennujaamas kontrolliti saarele saabujate ja sealt lahkujate dokumente. Suhteliselt stabiilsena püsinud süsteemi hakati muutma 1987. aasta sügisel, kuna lubade väljastamisega tegeleva miilitsa töökoormus kasvas märgatavalt turismi populaarsemaks muutumise tõttu. 1987. aasta oktoobri lõpus otsustas EKP KK Büroo lõpetada Eesti NSV alalistele elanikele piiritsooni sisenemiseks lubade väljastamise. Hiiumaa, Kingissepa ja Haapsalu rajooni võimudel tuli selleks välja töötada uued reeglid, mille alusel jätkata Lääne-Eesti suursaartele sisenemise kontrollimist. Nii seati saartel sisse endise süsteemiga väga sarnane uus lubade süsteem, mis kaotati alles 1993. aastal.

Magistritöös otsiti vastust küsimusele, miks jäid liikumispääsõidud Hiiumaa ja mandri vahel nii kauaks püsima. Selleks uuriti nii saare kohalike võimude tegevust liikumispääsõidude säilitamisel kui kohalike elanike suhtumist sellesse. 1987. aasta oktoobri lõpus said Hiiumaa võimud teada, et saarele pääsemise korda on plaanis muutma hakata. Selline asjade käik tuli neile, Kingissepa ja Haapsalu rajooni võimudele üllatusena. Seepeale avaldati Hiiumaa rajooni täitevkomitee korraldusel novembri alguses kohalikus ajalehes üleskutse „Sinu arvamus, hiidlane”, millega sooviti teada saada, kuidas võiks reguleerida saarele pääsemise korda. Valdav osa üleskutsele reageerinutest toetas liikumispääsõidude püsimist. Vastukajast üleskutsele sai põhimõtteline lähtekoht, millele Hiiumaa rajooni täitevkomitee järgnevatel aastatel tugines, et säilitada liikumispääsõidud.

Laias laastus olid Hiiumaa võimude kaks tegevust sissesõidueeskirjade väljaandmine ning sissesõidu kontrolli tagamine. Perioodil 1988–1992 võtsid Hiiumaa rajooni täitevkomitee ja hiljem Hiiu Maavolikogu igal aastal vastu uued sissesõidueeskirjad. Lisaks koostati 1987. aastal Eesti NSV MN-ile ettepanekud saarte külastamise reguleerimiseks ning koos Kingissepa ja Haapsalu rajooniga esitati 1989. aasta sügisel aastaringne sissesõidueeskirjade projekt. Võrreldes neid eeskirju omavahel, eristus 1987. aasta ettepanek ennekõike pikemate põhjenduste poolest. Neis toodi välja, et saare külastamise reguleerimine on vajalik korra, traditsioonilise elukorralduse, kultuuri- ja looduskaitseobjektide kaitse ning ökoloogilise keskkonna säilimise nimel, mis aitaks vältida

hiidlaste eluolu halvenemist üha kasvava külastatavuse tingimustes. Teiste aastate eeskirjade põhjendused on üsna sarnased, mis põhjendasid külastamise reguleerimise vajadust keskkonna kaitsmise, korra hoidmise, turvalise kodu tagamise ja külalistele parema teenindamise võimaldamisega. 1989. aastast alates hakati järjest enam rõhutama Hiiumaa asukohta Lääne-Eesti saarestiku biosfääri kaitsealal. Piirirežiimi likvideerimisel 1990. aastal põhjendas Hiiu Maavolikogu maakonda sõitmise reguleerimise jätkamist just biosfääri kaitsealal asumisest tulenevaga.

Saarele sissesõitu kontrollisid käsitletaval ajavahemikul eri institutsioonid. 1987. aasta lõpus kadus Nõukogude piirivalvel kohustus sadamas ja lennujaamas dokumente kontrollida. Kuna kohalikul miilitsal ei olnud piisavalt töajõudu, siis palusid kohalikud võimud piirivalvel senist kontrolli jätkata ning piirivalvurid tulid hiidlaste palvele vastu. 1990. aastal lisas Hiiu Maavolikogu piirivalvurite soovil sissesõidueeskirjadesse viite piirirežiimile, et anda piirivalvurite tegevusele õiguslik alus. 1990. aasta lõpus tühistati üleliiduliselt piirirežiim, misjärel said piirivalvurid käsu kontrollpunktide 1991. aasta märtsi lõpuks likvideerida. Nõukogude piirivalvurid asendati kiiresti piirikaitseteenistusega, mis mehitati saarelt pärit tööteenistuslastega. Hiiu Maavalitsus üritas uute sissesõidueeskirjadega anda piiriteenistuslaste tegevusele õiguslik alus, kuid see ebaõnnestus – maavalitsusel puudus õigus lubada piiriteenistuslastel keelata inimeste pääsu maakonda. 1992. aasta sügisel likvideeriti peaminister Tiit Vähi korraldusel Piirikaitseameti hallatavad kontrollpunktid ning Hiiumaa võimud said valitsuselt loa asendada piiriteenistuslased munitsipaalpolitseiga. Selliselt asendati Hiiumaal teist korda üks saarele pääsu kontrolliv instants teisega. Ka politsei tegevust sadamas üritati sissesõidueeskirjade kaudu viia kooskõlla Eesti territooriumil kehtiva seadusandlusega. 1993. aasta suvel andis Vabariigi Valitsus mõista, et liikumispääs peavad olema aasta lõpuks saarte ja mandri vahel likvideeritud. Sellest tulenevalt ei jäänud Hiiu Maavolikogul muud üle, kui 21. septembril toimunud istungil liikumispääs tühistada.

Aastatel 1987–1993 toetas avalikus diskussioonis enamik hiidlast liikumispääsuid. Saarele tulijate kontrollimist peeti igati loomulikuks, kuigi see valmistas elanikele ebamugavusi. Avalikkuses ei toimunud eriti diskussioone liikumispääsude pooldajate ja vastaste vahel. Arutelu puhkes 1987. aastal, pärast seda, kui ajalehes avaldati täitevkomitee üleskutse, milles kutsuti kohalikke liikumispääsude kohta oma arvamust avaldama. Neis joonistusid kiirelt välja viis peamist teemavaldkonda, millega hakati järgnevalt liikumispääsude püsivust põhjendada: keskkonnakaitse, kuritegevus, turism,

transport ja kaubandus. Põhiargument oli hiidlaste eluolu halvenemise pidurdamine. Kardeti, et sissesõidu reguleerimise kadudes levib mandril vahav kuritegevus Hiiumaale ning tekiks massiturism, mis reostaks kaunid kohad ning pikendaks märgatavalt parvlaevajärjekordi ja suurendaks konkurentsi toidukaupadele. Liikumispiirangutele keskendumise tõttu jäi hiidlaste endi osalus eelnimetatud probleemides pea märkamatuks. Nagu hilisem sündmuste käik näitas, ei seisnenud saare valukohtade lahendused liikumispiirangute säilitamises. Ühtlasi ilmestab töös analüüsitud nähtus üleminekuaja keerukust, sh klammerdumist endisse, uuenduste kartust jm-d. Kehtinud liikumispiirangud võimaldasid hiidlastel kohaneda uue aja nõuetega.

Nõukogude ajal alanud liikumispiirangute kaotamine vajaks veel täiendavat uurimist. Selgusetu on, miks jäeti liikumispiirangud püsima saarte ja mandri vahel, samas kui Põhja-Eestis need kaotati. Suuresti on tähelepanuta jäänud riigi osa liikumispiirangute püsimisel ja nende kaotamisel. Tervikpildi saamiseks tuleks lähemalt uurida ka Saaremaa ja Vormsi liikumispiirangute kaotamise protsessi, mis vähemalt Saaremaa puhul tundub olevat Hiiumaaga analoogiline. Kahtlemata vajavad üleminekuperiood Hiiumaal ja laiemalt Eestis edasist uurimist, sest selles töös ei võetud lähema vaatluse alla näiteks Hiiumaa autonoomiapüüdlusi, mis väärksid omaette käsitlust. Täiendavat uurimist vajavad Nõukogude piirivalve, piiritsoon ja -režiim.

KASUTATUD ALLIKAD JA KIRJANDUS

Arhiiviallikad

Rahvusarhiiv

RA.EFA.389 – Ajalehe Hiiumaa toimetus

RA.ERAF.1 – Eestimaa Kommunistliku Partei Keskkomitee

RA.ERAF.17SM – ENSV Siseministeerium

RA.ERAF.18SM – ENSV Siseministeeriumi Miilitsavalitsus

RA.ERAF.4903 – EKP Hiiumaa Rajoonikomitee

RA.LAMA.98HI – Ajalehe Nõukogude Hiiumaa toimetus

RA.LAMA.149HI – Hiiumaa Rajooni Prokuratuur

RA.LAMA.121HI – Hiiumaa Rajooni RSN Täitevkomitee Üldosakond

RA.LAMA.168HI – Hiiu Maavolikogu

Hiiu Maavalitsuse arhiiv

121 – Hiiu Maavalitsuse Üldosakond

Hiiumaa Omavalitsuste Liidu arhiiv

Perioodika

Hiiumaa 1987–1995.

Nõukogude Hiiumaa 1985–1987.

Intervjuud

Intervjuu Helgi Põlloga. 16.03.2015. Küsitles Taavi Koppel. Autori valduses.

Intervjuu Tiina Heinmaga. 13.03.2015. Küsitles Taavi Koppel. Autori valduses.

Intervjuu Sergei Randeliga. 17.03.2015. Küsitles Taavi Koppel. Autori valduses.

Intervjuu Svetlana Reinmetsaga. 17.03.2015. Küsitles Taavi Koppel. Autori valduses.

Intervjuu Ülo ja Mai Soonikuga. 16.03.2015. Küsitles Taavi Koppel. Autori valduses.

Vestlus Sergei Randeliga. 13.05.2018.

Seadusandlikud aktid

Eesti Nõukogude Sotsialistliku Vabariigi seadus Tööteenistusest Eesti NSV-s, 15.03.1990.
– ENSV ÜN ja Valitsuse Teataja, 1990, 9, 152.

Eesti Vabariigi Valitsuse määrus „Eesti Kodukaitse organisatsiooni moodustamise kohta”,
17.05.1990. – Eesti Vabariigi ÜN ja Valitsuse Teataja, 1990, 16, 262.

Eesti Vabariigi Valitsuse määrus „Eesti Kodukaitse” organisatsiooni põhimääruse”
kinnitamise kohta. – Eesti Vabariigi ÜN ja Valitsuse Teataja, 1990, 16, 266.

ENSV MN määrus nr 654 „Eesti NSV territooriumil piiritsooni sõidu korra kohta”,
25.12.1987. – ENSV ÜN ja Valitsuse Teataja, 1988, 2, 38.

ENSV Valitsuse määrus nr 426 „Lääne-Eesti saarestiku biosfääri kaitseala moodustamise
kohta”, 27.12.1989. – ENSV ÜN ja Valitsuse Teataja, 1990, 2, 31.

ENSV ÜN ja Valitsuse Teataja, 1987, 42.

Kohaliku omavalitsuse korralduse seadus, 2.06.1993 – RT I 1993, 37, 558.

Maksukorralduse seadus, 16.12.1993 – RT I 1994, 1, 5.

Käsikirjalised materjalid

Almosen, Leeni. Vastus 5.04.18 Hiiumaa kuritegevuse statistika päringule. – Politsei- ja
Piirivalveamet, 16.04.2018. Autori valduses.

Hache, Philippe. Saaremaa, île-frontière aux confins occidentaux de l'URSS. Mise en
place et spécificités d'un régime de zone frontière fermée dans un espace insulaire de la
mer Baltique (1939–1950). Magistritöö. (Juhendajad Sabine Dullin, Sylvie Aprile). Lille:
Université Charles-de-Gaulle – Université Lille III, 2012.

Kiisel, Maie. Keskkonnateadvuse kujunemine Eestis 1980ndatest 2005ni. Magistritöö. (Juhendaja Triin Vihalemm). Tartu: Tartu Ülikool, 2005.

Kiri Hiiumaa Koduloomuuseumi töötajatelt RSNTK-le seoses saare piiride vabakslaskmisega. SA Hiiumaa Muuseumid, HKM_3392 A 3678.

Kogrenoot, T. Hiiumaa arenguvariant: olemine. SA Hiiumaa Muuseumid, HMK_4164:1 A 146.

Koppel, Taavi. Hiiumaa piiritsoon 1940–1941 ja 1944–1991. Bakalaureusetöö. (Juhendajad Aigi Rahi-Tamm, Indrek Paavle). Tartu: Tartu Ülikool, 2015.

Koppel, Taavi. Küsitlus „Hiiumaa piiritsoon”. 2015. Autori valduses.

Merilain, Kai. Ambulatoorne pääse. – SA Eesti Tervishoiu Muuseum, 18.05.2018. Autori valduses.

Tiri, Leo. Meenutusi Eesti läänesaarestiku piiri kaitsest aastatel 1973–1981. 2012. Autori valduses.

Tomingas, Maarika. Siseturism Eesti NSV-s aastatel 1946–1960: Üleliidulise Ametiühingute Kesknõukogu Turismi-Eksursiooni Valitsus ENSV-s tegevuse näitel. Magistritöö (Juhendaja Aigi Rahi-Tamm). Tartu: Tartu Ülikool, 2015.

Saue, T; Otsasson, T; Aasmäe, H. Hiiumaa turismikontseptsioon I. Kärdla: Hiiumaa arenduskeskus Leiger, 1989.

Kirjandus

Aastaintervjuu. – Hiiumaa, 30.12.1991.

Ahven, Andri. Kuritegevuse tase, struktuur ja dünaamika Eestis aastatel 1961–1993. – Kuritegevus ja kriminaalpreventsioon Eestis (Taustad. Hetkeseis. Perspektiivid). Riigikaitse Akadeemia toimetised. 1993, nr 2. Lk 60, 60–69.

Alba, Taimi. Lääne-Eesti saarestiku biosfääri kaitseala. – Nõukogude Hiiumaa, 7.12.1989.

Alba, Taimi. Puhkamise kasust ja kahjust. – Nõukogude Hiiumaa, 23.02.1989.

Allikas, Aarne. Isemajandav Hiiumaa (IMH) – Millest alustada? – Nõukogude Hiiumaa, 8.09.1988.

- Baldacchino, Godfrey. Islands, Island Studies, Island Studies Journal. – Island Studies Journal, vol 1, no 1. 2006. Lk 3–18.
- BNS. Hiiumaa ajakirjaniku sulitempe uurib politsei. – Eesti Päevaleht, 11.02.2000. <https://tinyurl.com/y8zlxyh2> (vaadatud 25.04.2018).
- Brand, Elgi. Hiiumaa võludest ja valudest. Partei rajoonikomitee XII pleenum. – Nõukogude Hiiumaa, 4.10.1988.
- Brand, Elgi. Kuidas sõita Hiiumaale. – Nõukogude Hiiumaa, 12.04.1988.
- Brand, Elgi. Minu maja, minu tänav, minu linn, minu... Infotund. – Nõukogude Hiiumaa, 10.09.1988.
- Brus, Helle. Toidumure on levinud üle Eesti. – Rahva Hääl, 10.01.1992.
- Chandler, Andrea. Institutions of Isolation: Border Controls in the Soviet Union and Its Successor States, 1917–1993. Montreal, Buffalo: McGill-Queen's University Press, 1998.
- Edquist, Samuel; Holmén, Janne. Islands of Identity. History-writing and identity formation in five island regions in the Baltic Sea. Stockholm: Södertörn University, 2015.
- Eesti NSV/Eesti Vabariigi Ülemnõukogu XII koosseis: 29.03.1990–29.09.1992. Statistikat ja ülevaateid. Tallinn: Riigikogu Kantselei, Eesti Rahvusraamatukogu, 2013.
- Eesti NSV Ülemnõukogu XI koosseis. Biograafiline lühiteatmik. Tallinn: Eesti Raamat, 1985.
- EKP Keskkomitee büroos. – Rahva Hääl, 29.10.1987.
- Emmastes küsiti, Emmastes vastati. – Nõukogude Hiiumaa, 31.05.1988.
- ERL Kärkla toimkond. Meie rohelised tegevuses. – Nõukogude Hiiumaa, 27.11.1988.
- Ernits, Peeter. Saartele sõidu piirangud kaovad. – Hommikuleht, 9.06.1993.
- Gordejev, Leonid. Eesti NSV Kaubandusministeeriumi tegevus aastail 1940–1990. Ajalooline ülevaade. Tallinn: Majandusajaloo Muuseum, 2002.
- Graf, Mati. Impeeriumi lõpp ja Eesti taasiseseisvumine 1988–1991. [Tallinn]: Argo, 2012.
- Haapsalu rajooni Vormsi saarele, Hiiumaa ja Kingissepa rajooni sissesõidu eeskirjad. – Kommunismiehitaja, 20.02.1988.
- Haapsalu rajooni Vormsi saarele, Hiiumaa ja Kingissepa rajooni sissesõidu eeskirjade projekt. – Nõukogude Hiiumaa, 21.11.1989.

Hellström, Kristiina. Hiidlaste probleemid. – Toimetaja Ruuben Post. Hiiumaa ja hiidlane. Sotsioloogiline uurimus. Kärdla: Lääne-Eesti Saarestiku Biosfääri Kaitseala Hiiumaa Keskus, 1996. Lk 26–28.

Hiidlaste ja mandrirahva arvamusi. – Nõukogude Hiiumaa, 21.11.1987.

Hiiumaa, 25.10.1990.

Hiiumaa, 2.04.1992.

Hiiumaa, 4.01.1994.

Hiiumaa, 24.11.1994.

Hiiumaa arengu kontseptsioon (arengusuundade teadvustamine). – Hiiumaa, 14.08.1990.

Hiiumaa maakonda sissesõidu eeskirjad. – Hiiumaa, 30.05.1991.

Hiiumaa Politseiprefektuur. Hiiumaa kubiseb vargaist. – Hiiumaa, 11.02.1992.

Hiiumaa rajooni täitevkomitee. Kassari asjus. – Nõukogude Hiiumaa, 6.05.1989.

Hiiumaa rajooni täitevkomitee. Sinu arvamus, hiidlane. – Nõukogude Hiiumaa, 5.11.1987.

Ivo Eesmaa kõne Rahvarinde kongressil. – Nõukogude Hiiumaa, 11.10.1988.

Jakovlev, Tormis. Nõukogude armee Lääne-Saaremaal ja selle suhted kohalike elanikega. – Saaremaa muuseumi kaheaastaraamat 1997–1998. Koostaja Olavi Pesti. Kuressaare: Tormikiri, 1999. Lk 191–203.

Jeeser, Maie. Järelkontroll. – Nõukogude Hiiumaa, 29.09.1988.

Jeeser, Maie; Kokovkin, Toomas; Leito, Tiit. Looduskaitse ajalugu. – Hiiumaa: loodus, aeg, inimene. Peatoimetaja Helgi Põllo. Kärdla: Hiiumaa Teabekapital, 2015. Lk 213–234.

Jeeser, Maie; Käba, Hilja; Saue, Anu. Loodushoidmisest Hiiumaa seadusesilma läbi. – Nõukogude Hiiumaa, 4.06.1988.

Jõhvik, Liina. Hiidlaskonna portree. – Hiiumaa, 26.03.1991.

Jürjo, Merike. Eesti eest!. Pilguheit Kaitsealiidu lähiminevikku 1988–2008. Tallinn: Kuma, 2008.

Kaevats, Ülo; Köster, Mariana. Taasiseseisvuse algaastad.– Hiiumaa: loodus, aeg, inimene. Peatoimetaja Helgi Põllo. Kärdla: Hiiumaa Teabekapital, 2015. Lk 519 – 527.

Kallonen, Kimmo. Hiiumaa loodust säästes. – Nõukogude Hiiumaa, 2.11.1989.

Karofeld, Edgar. Lugupeetud Kärdla RSN Täitevkomitee! – Hiiumaa, 17.03.1992.

Kas pommiplahvatused ka Hiiumaale. – Hiiumaa, 28.08.1993.

Kaskor, Vello. Asustuse kujunemine ja rahvastik läbi aegade. Hiiumaa: loodus, aeg, inimene. Peatoimetaja Helgi Põllo. Kärdla: Hiiumaa Teabekapital, 2015. Lk 787–800.

Kauber, Maksim. Hiiu Maavalitsuses. – Hiiumaa, 30.04.1992.

Kauber, Maksim. Rajooni täitevkomitees. – Nõukogude Hiiumaa, 11.03.1989.

Kokovkin, Toomas. Kohtumispaik. Biosfääri kaitsealade kogemus maailmas ja Eestis, iseäranis Hiiumaal. Kärdla: Saarte ja Ranniku Uurimiskeskus „Arhipelaag”, 2004.

Käba, Hilja. Hiiumaa aastal 1988 (prokuröri poolt vaadatuna). – Nõukogude Hiiumaa, 11.03.1989.

Käba, Hilja. Prokurör annab teada. – Nõukogude Hiiumaa, 14.07.1988.

Kääramees, Irma. Sissesõidueeskirjadest. – Nõukogude Hiiumaa, 7.12.1989.

Laar, Mart. Pööre. Mälestusi I. [Tallinn]: Read, [2015].

Lall, Villu. Arutlusi sissesõidueeskirjade projekti kohta. – Nõukogude Hiiumaa, 30.11.1989.

Lauristin, Marju. Punane ja sinine. Peatükke kirjutamata elulooraamatust: Valik artikleid ja intervjuusid 1970–2009. Tallinn: Eesti Ajalehed, 2010.

Leito, Tiit. Lääne-Eesti saarestiku biosfäärikaitseala?! – Nõukogude Hiiumaa, 21.07.1988.

Lepassalu, Virkko. Riigipiir. Tallinn: Pegasus, 2010.

Leps, Ando. Kuritegevus Eestis (kuritegevuse võrdleva käsitlemise teoreetilisi ja praktilisi probleeme). Tartu: Tartu Ülikool, 1991.

Lõhmus, Ants. Hiiumaa... iseseisvaks? – Rahva Hääl, 24.01.1992.

Lääne-Eesti saarestiku biosfääri kaitseala säästliku arengu programm. Kuressaare: Turu Ülikooli Täiendkoolituskeskus, 1993.

Maanas, Heino. Partei rajoonikomitee pleenumi eel. Turismist ja puhkemajandusest. – Nõukogude Hiiumaa, 15.09.1988.

Maas, Alar. Vene vägede lahkumine. – Sirp, 10.09.2004. <https://tinyurl.com/ybkjpg8w> (vaadatud 4.04.2018).

McNair, Brian. Glasnost, Perestroika and the Soviet Media. London and New York: Routledge, 2006.

Meile sissesõidu piirang kehtib aasta ringi. – Nõukogude Hiiumaa, 7.10.1989.

- Mida arvavad Hiiumaast siin varem elanud või siin teise kodu leidnud tuntud inimesed? – Nõukogude Hiiumaa, 25.08, 5.09, 10.09, 17.09.1987.
- Mõtteid kohtumiselt endiste hiidlastega. – Nõukogude Hiiumaa, 20.10.1987.
- Noormets, Tiit. Eesti piirivalve ja selle asendamine NSV Liidu piirivalvega. – Sõja ja rahu vahel II. Esimene punane aasta. Peatoimetaja Enn Tarvel. Tallinn: S-Keskus, 2010. Lk 351–370.
- Paavle, Indrek. Kuidas ära hoida „nõukogudevastaste elementide karistamatu lahkumine” ENSV territooriumilt? Piirirežiimi regulatsioon ja kontroll Eesti NSV-s. – Tuna. 2012, nr 2.
- Paavle, Indrek. Nõukogude aeg 1944–1991. – Hiiumaa: loodus, aeg, inimene. Peatoimetaja Helgi Põllo. Kärdla: Hiiumaa Teabekapital, 2015. Lk 477–518.
- Peil, Tiina. Frontier geography: Fieldwork in the Soviet border zone. – Norsk Geografisk Tidsskrift–Norwegian Journal of Geography, vol 67, no 1. 2013. Lk 1–11.
- Peil, Tiina. Geograafia ja välitööd Nõukogude piiritsoonis. – Toimetaja Lea Lepik. Tartu ülikooli ajaloo küsimusi. Tartu: Tartu Ülikooli Kirjastus, 2010. Lk 102–117.
- Poole, Arvi. „Ärakaranud hiidlase” mõtted Hiiumaale sõidust. – Nõukogude Hiiumaa, 7.04.1988.
- Post, Ruuben. Veel biosfääri kaitsealast 2. – Hiiumaa, 12.05.1992.
- Praamiliiklus. – Nõukogude Hiiumaa, 6.05.1989.
- Prigoda, Igor. Sõlmprobleemidest. – Nõukogude Hiiumaa, 9.02.1988.
- Pullat, Risto. Organiseeritud kuritegevus. Levik taasiseseisvunud Eestis ja naaberriikides. [Tallinn]: Sisekaitseakadeemia, 2002.
- Puusaag, L. Hiiumaale tulemine. Avalik kiri rajooni täitevkomitee esimehele ja transpordiosakonnale. – Nõukogude Hiiumaa, 6.05.1989.
- Põllu, Kaljo. Hiiumaa rahvapärane ehituskunst. Eesti Kunstiakadeemia uurimisreiside materjalide põhjal. Tartu: Ilmamaa, 2005.
- Põllo, Helgi. Omakultuuri otsides. – Andres Ihermann, Mati Lüüs. Hiiumaa aastaraamat A.D. 1994. Kärdla: Hiiumaa Teadus- ja Hariduskeskus Tuuru, 1995. Lk 85–87.
- Rahvakontrollikomitees. – Nõukogude Hiiumaa, 1.07.1989.
- Rahvamajandusosakond. Toiduainete väljaveo eeskirjad. – Hiiumaa, 18.01.1992.

Rahvasaadik H. Elleri sõnavõtt Eesti NSV Ülemnõukogu VI istungjärgul. – Nõukogude Hiiumaa, 17.11.1987.

Reino, Mart. Vargus pole süütu võtmise. – Nõukogude Hiiumaa, 1.10.1988.

Rullingo, Ago. Muhumaa. Loodus. Aeg. Inimene.

Saar, Endel. Et saarerahvas tunneks end turvalisemalt. – Hiiumaa, 31.10.1995.

Saar, Endel. Sadam ja suvi. – Nõukogude Hiiumaa, 3.08.1989.

Saar, Endel. Sõruots – Hiiumaa lõunarand. II osa. Emmaste: Sõruotsa Külaselts, 2007.

Saare maakonda sissesõidu eeskirjad. – Saarte Hääl, 3.02.1990.

Saar, Ivar; Tombak, Margit. Saaremaa teise Nõukogude okupatsiooni ajal 1944–1991. – Saaremaa 2: ajalugu, majandus, kultuur. Toimetanud Kärt Jänes-Kapp, Enn Randma, Malle Soosaar. Tallinn: Koolibri, 2007. Lk 345–388.

Saar, Jüri; Markina, Anna; Ahven, Andri; Annist, Aet; Ginter, Jaan. Kuritegevus Eestis 1991–2001. Crime in Estonia 1991–2001. Tallinn: TPÜ Rahvusvaheliste ja Sotsiaaluuringute Instituut, 2002.

Salmer, Mart. Rajooninõukogu istungijärk. – Nõukogude Hiiumaa, 13.05.1989.

Salong, Heli. Nädala nägu. – Kommunismiehitaja, 3.11.1987.

Salong, Heli. Siin- ja sealpool piiri. – Kommunismiehitaja, 8.12.1987.

Salusoo, Helgi. Kuurortmaksu võtmise eeskirjadest. – Nõukogude Hiiumaa, 22.04.1989.

Savisaar, Edgar. Peaminister: Eesti lähiajalugu 1990–1992. Tartu: Kleio, 2004.

Sedrik, Tiina. Mõtisklusi lõppenud turismisuvest ehk 5 rubla kuurortmaksu inimeselt. – Nõukogude Hiiumaa, 11.10.1988.

See töö on Hiiumaa huvides. – Hiiumaa, 20.04.1991.

Selirand, Urmas; Pisa, Heikki. Ei ole üksi ükski maa... – Nõukogude Hiiumaa, 6.10.1988.

Service, Robert. Seltsimehed. Maailma kommunismi ajalugu. Tallinn: Varrak, 2010.

Soorsk, Maret; Muru, Lii. Turism ja puhkemajandus. – Saaremaa 2: ajalugu, majandus, kultuur. Toimetanud Kärt Jänes-Kapp, Enn Randma, Malle Soosaar. Tallinn: Koolibri, 2007. Lk 754–794.

Sootak, Jaan. Kuritegevusehirm, sotsiaalkontroll ja kommunitarism. Kas kriminaalõiguse suund suuremale ühiskondlikkusele? – Akadeemia. 2000, 10. Lk 2069–2102.

Spassov, Leonid. Arvamusi praegusest olukorrast. – Hiiumaa, 25.04.1991.

Spassov, Leonid. Heltermaal on uued mehed. – Hiiumaa, 8.10.1992.

Spassov, Leonid. Infotund. Keeleseadusest ja kaubandusest. – Nõukogude Hiiumaa, 7.02.1989.

Spassov, Leonid. Infotund vene keelt kõnelevate inimestega. – Nõukogude Hiiumaa, 2.07.1988.

Spassov, Leonid. Kas Hiiumaast saab maailma kolmas mereriik? – Nõukogude Hiiumaa, 2.11.1989.

Spassov, Leonid. Kas sadamad avatakse? – Hiiumaa, 26.03.1991.

Spassov, Leonid. Kriminaalpolitseil tööd küll. – Hiiumaa, 26.11.1992.

Spassov, Leonid. Kui seda vett vahel ei oleks... – Nõukogude Hiiumaa, 7.08.1986.

Spassov, Leonid. Kuus kuud kuritegevust ja neli kuud politseid. – Hiiumaa, 10.08.1991.

Spassov, Leonid. Miilitsajutud. Piiritsoon on piiritsoon oma nõuetega. – Nõukogude Hiiumaa, 14.08.1986.

Spassov, Leonid. Nii nad läksid! – Hiiumaa, 24.09.1992.

Spassov, Leonid. Oli elav mõttevahetus. Infotund. – Nõukogude Hiiumaa, 3.11.1988.

Spassov, Leonid. Piir hakkab kujunema. – Hiiumaa, 17.08.1991.

Spassov, Leonid. Piiridest piiritsoonis. – Nõukogude Hiiumaa, 5.01.1988.

Spassov, Leonid. Piirivalvepunkt jäägu! – Nõukogude Hiiumaa, 29.12.1988.

Spassov, Leonid. Päev nagu päev ikka. – Nõukogude Hiiumaa, 27.05.1989.

Spassov, Leonid. Soovime mõistmist ja häid suhteid. – Nõukogude Hiiumaa, 15.10.1988.

Spassov, Leonid. Suurt äri veel ei ole. – Hiiumaa, 30.08, 1.09 ja 4.09.1990.

Spassov, Leonid. Suve- ja talveturistid. – Hiiumaa, 3.10.1991.

Spassov, Leonid. Täna on politsei aastapäev. – Hiiumaa, 12.11.1994.

Spassov, Leonid. Üksteisemõistmisest. – Nõukogude Hiiumaa, 6.12.1988.

Susi, Endel. Mõned mõtted praamiliiklusest. – Nõukogude Hiiumaa, 2.11.1989.

Takis, Tõnu. Politsei esimene tegevusaasta. – Hiiumaa, 24.03.1992.

Toidukaubad: kogused, müügikord, talongid. – Hiiumaa, 14.01.1992.

- Tomson, Eve. Eesti majandusajalugu 20. sajandil. Tartu: Tartu Ülikooli Kirjastus, 1990.
- Tähiste, Ain. Kaks meest, helge tulevik ja (võib-olla) suur äri. – Nõukogude Hiiumaa, 28.10.1989.
- Tähiste, Ain. Kohalikest turismunistustest kaugemalttulnu pilguga. Mõtteid turismist. – Nõukogude Hiiumaa, 6.10.1988.
- Tähiste, Ain. Meelisteema – piiritsoon. – Nõukogude Hiiumaa, 14.11.1987.
- Tähiste, Ain. Selget, lihtsat hololaulu. – Nõukogude Hiiumaa, 9.08.1986.
- Tähiste, Ain; Leito, Tiit. Piir lahti – piir kinni. Ettepanek Hiiumaale sissesõidu reguleerimiseks. – Nõukogude Hiiumaa, 10.11.1987.
- Tõnissaar, Raivo. Turismist Hiiumaal. – Andres Ihermann, Matti Lüüs. Hiiumaa aastaraamat A.D. 1995–1996. Kärdla: Hiiumaa Teadus- ja Hariduskeskus Tuuru, 1997. Lk 36–41.
- Tõnissaar, Raivo. Turism ja puhkemajandus. – Hiiumaa: loodus, aeg, inimene. Peatoimetaja Helgi Põllo. Kärdla: Hiiumaa Teabekapital, 2015. Lk 769–786.
- Vetik, Raivo. Eesti poliitika ja valitsemine 1991–2011. Tallinn: Tallinna Ülikooli Kirjastus, 2012.
- Viidik, Aivar. Kas intsident Heltermaal on lahendatud? – Hiiumaa, 30.07.1992.
- Voole, Valter. Abipolitseinikud Heltermaal. – Hiiumaa, 6.05.1995.
- Voole, Valter. Ajakirjandus. – Hiiumaa: loodus, aeg, inimene. Peatoimetaja Helgi Põllo. Kärdla: Hiiumaa Teabekapital, 2015. Lk 1255–1268.
- Voole, Valter. Nädala kaja. – Hiiumaa, 15.06.1993.
- Voole, Valter. Piiriteenistus Heltermaal. – Hiiumaa, 11.04.1991.
- Väinomäe, Tiina. Kaitsta tuleb nii inimest kui loodust. – Nõukogude Hiiumaa, 6.06.1989.
- Välja, Margus. Hiiumaa arengu kontseptsioonist. – Koostaja ja toimetaja Andres Ihermann. Hiiumaa aastaraamat A.D.1993. Kärdla: Hiiumaa Teadus- ja Hariduskeskus Tuuru, 1994. Lk 13–15.
- Wells, Douglas. Jänki seiklused Hiiumaal. Tallinn: Mats, 2003.

Interneti leheküljed

Saaremaa. – Eesti Entsüklopeedia vörguväljaanne. <https://tinyurl.com/ybty32d8> (vaadatud 23.04.2018).

SUMMARY

„Hiiumaa should stay for the islanders!”: the movement restrictions between Hiiumaa and the mainland of Estonia during 1987–1993

One characteristic feature of the Soviet era in Estonia was the border zone – a border region with a special regime, where entry and residence was under strict control of the authorities. The Soviet Union used it as a buffer zone to isolate its citizens from the „hostile capitalist world”. Hiiumaa region was a part of the Soviet border zone. People were required to have a permit to travel to Hiiumaa. The place of residency marked in the passport served as a permit for the locals. Documents for arriving and departing from the island were checked at Heltermaa Harbor and at Kärdla Airport. Movement restrictions were not dissolved either by the abolition of the border regime nor the re-independence of Estonia. Instead a new system was created which managed to retain similar restrictions to the previous border zone up until 1993. The movement restrictions were a part of the transitional period from 1988–1993. During that time Estonia build up a functioning state. The thesis contributes to the study of this critical era, with the example of one isolated region to highlight the time of figuring out a new state.

The master’s thesis researches the elimination of movement restrictions between Hiiumaa and the mainland from the relatively stable system of movement restrictions in 1987 to 1993 when the Hiiumaa County Council stopped regulating the movement between the island and the mainland. The aim of the thesis is to find an answer to the question: why did the restrictions between Hiiumaa and the mainland remain valid for so long? It is found by answering the next five questions:

1. How did the authorities of Hiiumaa justify the preservation of the movement restrictions
2. How were the authorities of Hiiumaa able to ensure prolongation of the restrictions?
3. What was the attitude of the local people towards movement restrictions?
4. What were the main arguments used in the local discussion about the movement restrictions?

5. From whom or what the movement restrictions supposedly protected the local population?

The restrictions on movement and the locals mentality has been addressed as broadly as possible in the thesis. The most crucial sources to the thesis are the local newspapers and the archives of the local authorities. Additionally a questionnaire and individual interviews with local people have been carried out. The focal point of the first chapter concentrates on the endeavors of the authorities of Hiiumaa when they were first made responsible for regulating visitations to the island in 1987. The second chapter deals with the debate on movement restrictions on the island. The discussion in the local newspaper helps to map out the main topics, that are then more deeply analyzed.

In the October of 1987 the local authorities of Hiiumaa were notified that there were going to be changes in the movement restriction regulation. The authorities surveyed people's opinion on the matter via the local press. The aim was to gather input for establishing a new improved regulation system. The majority of respondents supported the already established strict movement restrictions. In the following years, the Hiiumaa authorities justified their issuing new entry rules and ensuring entry control by claiming the support of the locals. The annually issued regulations validated the need for supervising the visits to the island to protect the environment, keep order and low crime rates, and to give the island visitors better service. Since 1989, more and more emphasis was placed on the fact that the island is a part of the West Estonian Archipelago biosphere reserve. After the Soviet border regime was liquidated in the 1990, the Hiiumaa County Council defended the continuation of movement restriction regulation on the grounds of belonging to the biosphere reserve.

In 1987 the Soviet Union border control was no longer obligated to check IDs at ports and the airport. Local government appealed the guards to keep on controlling the border. After the disintegration of the movement restriction, the border control discontinued ID checks in the Spring of 1991. Young men from Hiiumaa Soviet Union alternative army service were assigned this job. Hiiumaa authorities tried without a result to make their activities lawful. In the Autumn of 1992 they were replaced by the police because of the actions of the Estonian Government. Following Summer the Government demanded discontinuation of the movement restrictions between the mainland and the islands. On the 21 September of

1993 Hiiu County Council made the decision to permanently dissolve the movement restriction regulations.

Between 1987 to 1993 most of the islanders were for the continuations of the movement restrictions. It was thought natural to control the movement between the islands and the mainland, even though it made the life of the locals more inconvenient. Although there was no active debate going between the supporters and the opponents of the movement restrictions, the subject was discussed. Five main topics for the movement restriction continuation appeared: protecting the nature, crime, tourism, transportation and trade. Locals were apprehensive of the rise in crime rates and mass tourism, if the border control were to be abolished. It was thought to remarkably lengthen the ferry queues and the competition for food products. In retrospect, the problems on the island were not solved by keeping the borders closed to a wider public. Long-lasting support for the movement restrictions from the locals illustrates the apprehension the transitional period people lived through.

LISAD

Lisa 1. Küsitlus „Hiiumaa piiritsoon“

a) Vastaja andmed

1. Nimi, sugu, sünniaasta
2. Seosed Hiiumaaga 1945–1992 (püsielanik, külaline, turist jne)
3. Hiiumaa piirkonnad, millega olite kõige rohkem seotud

b) Elu piiritsoonis

4. Kuidas mõjutas piiritsoon kohaliku igapäevaelu?
5. Kirjeldage piiritsooni sisenemise ja väljumise protseduuri. Kas aja jooksul toimus protseduuris muutusi?
6. Kirjeldage külaliste kutsumist piiritsooni. Kas aja jooksul toimus protseduuris muutusi?
7. Kas teate juhtumeid, kui keelduti piiritsooni lubade andmisest? Millega seda põhjendati?
8. Nimetage piiritsooniga kaasnenud negatiivseid külgi.
9. Nimetage piiritsooniga kaasnenud positiivseid külgi.
10. Hinnake enda suhtumist piiritsooni (viie palli süsteemis: 1 – negatiivne, 5 – positiivne)

c) Piirivalve ja piirivalvurid

11. Kuidas toimus piiri valvamine Hiiumaal?
12. Kirjeldage kohalike elanike ja piirivalvurite kokkupuuteid.
13. Kas piirivalve suhtles kohalikega ametiväliselt? Kirjeldage neid kokkupuuteid.
14. Kas teate kohalike elanike ja piirivalvurite vahelisest kauba- või teenuste vahetusest? Mida täpsemalt?
15. Kas piirivalve tegi piiri rikkumise vähendamise nimel ennetustööd? Kuidas see välja nägi?
16. Kas saarel toimus propagandaüritusi elanike mõjutamiseks piirivalve suhtes? Palun kirjeldage. 50
17. Hinnake enda suhtumist piirivalvuritesse (viie palli süsteemis: 1 – negatiivne, 5 – positiivne). Palun põhjendage.

18. Kas soovite midagi täiendavalt lisada?

Lihtlitsents lõputöö reprodutseerimiseks ja lõputöö üldsusele kättesaadavaks tegemiseks

Mina, **Taavi Koppel** (sünnikuupäev 27.09.1992)

1. annan Tartu Ülikoolile tasuta loa (lihtlitsentsi) enda loodud teose

magistritöö „**Hiiumaa jäägu hiidlastele!**”: **Liikumispiirangud Hiiumaa ja mandri vahel aastail 1987–1993**“,

mille juhendaja on Aigi Rahi-Tamm,

1.1. reprodutseerimiseks säilitamise ja üldsusele kättesaadavaks tegemise eesmärgil, sealhulgas digitaalarhiivi DSpace-is lisamise eesmärgil kuni autoriõiguse kehtivuse tähtaja lõppemiseni;

1.2. üldsusele kättesaadavaks tegemiseks Tartu Ülikooli veebikeskkonna kaudu, sealhulgas digitaalarhiivi DSpace'is kaudu kuni autoriõiguse kehtivuse tähtaja lõppemiseni.

2. olen teadlik, et punktis 1 nimetatud õigused jäävad alles ka autorile.

3. kinnitan, et lihtlitsentsi andmisega ei rikuta teiste isikute intellektuaalomandi ega isikuandmete kaitse seadusest tulenevaid õigusi.

Tartus, 21. mai 2018.