

TARTU ÜLIKOOL
Majandusteaduskond

Kristin Reino

KAUBANDUSKESKUSTE LAHTIOLEKUAEGADE REGULEERIMISE
SOTSIAAL-MAJANDUSLIKUD MÕJUD

Bakalaureusetöö

Juhendaja: kaasprofessor Eve Parts

Kaasjuhendaja: Meelis Milder

Tartu 2021

Olen koostanud töö iseseisvalt. Kõik töö koostamisel kasutatud teiste autorite tööd, põhimõttelised seisukohad, kirjandusallikatest ja mujalt pärinevad andmed on viidatud.

Sisukord

Sissejuhatus.....	4
1. Kaubanduskeskuste lahtiolekuaegade sotsiaal-majanduslike mõjude teoreetiline käsitlus	6
1.1. Kaubanduskeskuste lahtiolekuaegade mõju erinevatele huvigruppidele.....	6
1.2. Ülevaade varasemalt koostatud empiirilistest uuringutest	9
2. Kaubanduskeskuste lahtiolekuaegade lühendamise empiiriline uuring Eesti näitel	12
2.1. Andmed ja metoodika.....	12
2.2. Uurimistulemused ja nende analüüs	15
2.2.1. Intervjuud keskuste juhtidega	15
2.2.2. Kaupluste juhtide hinnangud	21
2.2.3. Töötajate hinnangud.....	23
2.2.4. Tarbijate hinnangud	26
2.3. Järeldused ja kokkuvõte.....	28
Kokkuvõte.....	31
Viidatud allikad.....	34
Lisad.....	36
Lisa A. Kaubanduskeskuste juhtidele mõeldud intervjuu kava.....	36
Lisa B. Kaupluste juhtidele mõeldud intervjuu kava.....	37
Lisa C. Töötajatele mõeldud küsimustik	38
Lisa D. Tarbijatele mõeldud küsimustik.....	40
Lisa E. Töötajate valimit kirjeldavad sotsiaal-demograafilised näitajad	42
Lisa F. Tarbijate valimit kirjeldavad sotsiaal-demograafilised näitajad	43
Summary.....	44

Sissejuhatus

Kaubanduskeskuste lahtiolekuageade reguleerimine on aktuaalne diskussiooniteema, mis võtab arvesse nii sotsiaalseid, poliitilisi kui ka majanduslikke aspekte. Ühest küljest soovivad kaupmehed keskustes enda poed varem sulgeda, kuna viimased lahtiolekutunnid pole enam äriiselt kasumlikud. Teisest küljest on keskuste omanike jaoks need tunnid aga hinnalisemad, et mitte kaotada keskuste käibes (Eerme, 2020). Kaubanduskeskuste lahtiolekuajad mõjutavad nii tarbijaid, töötajaid, ärisid kui ka keskuste omanikke, kuid vähe on teada tegelikest sotsiaal-majanduslikest mõjudest, mida need erinevatele ühiskonnagruppidele kaasa toovad. Eri aegadel on arutletud nii lahtioleku pikendamise kui ka lühendamise üle, mistõttu on riikidevahelised ja tihti ka -sisesed regulatsioonid väga erinevad.

Arutelu keskuste lahtiolekuageade üle sai alguse juba 17. sajandil Ameerika Ühendriikides, kui kehtestati sinine seadus (*blue law*). Seadus seisnes pühapäevaste tegevuste piiramises või keelamises usulistel põhjustel, peamiselt eesmärgiga propageerida jumalateenistuse või puhkepäeva pidamist. (Rizzica, Roma & Rovigatti, 2020) 18. sajandi lõpuks olid kõik idaranniku 13 kolooniat sinise seaduse ellu viinud ning järgmise sajandi lõpuks oli see levinud enamikes USA osariikides (Goos, 2004). Euroopas on keskuste lahtiolekuajad olnud suurema tähelepanu all alles viimastel aastakümnetel, mil paljud riigid on hakanud varasemaid regulatsioone vähendama. Nii USA-s kui Euroopas on liigutud järjest rohkem liberaalsema vormi poole, mis tähendab, et pühapäevaseid ja riigipühade aegseid lahtiolekuagea reguleeritakse vähem. Sellegipoolest erineb täpsete lahtiolekuageade pikkus ning aste paljuski riigist, maakonnast või regioonist. (Rizzica, Roma & Rovigatti, 2020)

Kuigi paljudes riikides liigutakse lahtiolekuageade deregulatsiooni suunas, on Eestis aktuaalne just vastupidine olukord. Teema üle on diskuteeritud juba aastaid, kuid konkreetset otsust pole veel sündinud. 2020. aasta koroonapandeemiast tingitud keskuste varasem sulgemine tõi aga teema uuesti suuremasse arutellu. Keskustes tegutsevate ettevõtete vaates on kaupluste lahtihoidmine praeguste kellaageade puhul kahjulik, kuna viimasel tunnil sooritavad oste väga vähesed. Selle tõestuseks vaatles Põldma Kaubanduse juht ja omanik Heinar Põldma enda 67 kaupluste külastamisega poole aasta jooksul ning tõdes, pooltes ei käinud viimasel tunnil enam kliente. Teisalt on osad keskused seisukohal, et tarbijal peaks olema pärast tööpäeva lõppu piisavalt aega, et keskuses ringi käia ning lahtiolekuageade lühendamise tagajärjel langeks ka käive. (Eerme, 2020) Kahe suure huvigrupi vastasseis ei aita kaasa olukorra üksmeelsele lahendamisele ning kuna lahtiolekuajad mõjutavad lisaks veel ka tarbijaid ja töötajaid, võiks erinevate sotsiaal-majanduslike mõjude analüüsimine

diskussiooni protsessi edasi viia. Varasemad teemat käsitletud empiirilised uuringud on keskendunud rohkem kaubanduskeskuste lahtiolekuaegade pikendamise mõjudele ning vaadeldud muudatuste majanduslikku poolt. Seega on sellisel kujul teema käsitlemine uudne ning oluline tulevaste lahtiolekuaegasid puudutavate otsuste aspektist. Lõputöö on Eesti Kaupmeeste Liidu huviteema.

Käesoleva bakalaureusetöö eesmärk on välja selgitada Eesti näitel kaubanduskeskuste lahtiolekuaegade lühendamise võimalikud sotsiaal-majanduslikud mõjud erinevatele ühiskonnagruppidele. Eesmärgi saavutamiseks püstitab autor järgmised uurimisülesanded:

- Selgitada teoreetiliselt kaubanduskeskuste lahtiolekuaegade reguleerimise sotsiaal-majanduslikke mõjusid.
- Anda ülevaade varasemalt sarnasel teemal koostatud uuringutest.
- Kirjeldada kasutatavat meetodikat ning põhjendada selle valikut.
- Viia läbi küsitlus tarbijate ja kaupluste töötajate seas
- Viia läbi intervjuud kaubanduskeskuste ning kaupluste juhtidega.
- Analüüsida saadud tulemusi ning teha lahtiolekuaegadest tulenevate mõjude põhjal järeldusi.

Bakalaureusetöö on jagatud kahte suuremasse peatükki. Esimese peatüki esimeses alapunktis kirjeldab autor laiemalt kaubanduskeskuste lahtiolekuaegade reguleerimise sotsiaal-majanduslike mõjude olemust ning tutvustab erinevaid võimalikke huvigruppidele rakenduvaid mõjusid. Teises alapunktis keskendutakse varasemalt koostatud empiirilistele uuringutele, nende meetodikatele ning tulemustele.

Töö teine peatükk sisaldab empiirilist osa, mille esimeses alapunktis antakse ülevaade andmetest ja kasutatud meetodikast. Tulenevalt olukorra hüpoteetilisusest kasutab autor tinglikku kulude-tulude analüüsi meetodit, mistõttu viiakse läbi intervjuud keskuste ning kaupluste juhtidega ja küsitlused tarbijate ning töötajate seas, et koguda oletusliku olukorra kohta hinnanguid. Peatüki teises alapunktis kirjeldab autor saadud tulemusi ning viimaks võrreldakse empiirilist osa teooriaga ning tehakse tulemuste põhjal järeldusi.

Märksõnad: kaubanduskeskused, kauplused, sotsiaalmajanduslikud näitajad, sotsiaalsed mõjud

1. Kaubanduskeskuste lahtiolekuaegade sotsiaal-majanduslike mõjude teoreetiline käsitus

1.1. Kaubanduskeskuste lahtiolekuaegade mõju erinevatele huvigruppidele

Alapeatüki 1.1 eesmärk on anda ülevaade kaubanduskeskuste lahtiolekuaegade lühendamise sotsiaal-majanduslike mõjude olemusest. Peatükis kirjeldatakse üldiselt sotsiaal-majanduslike mõjude tausta ning ka erinevaid huvigruppidele rakenduvaid mõjusid, mille põhjal saab teha järeldusi lühemate lahtiolekuaegade tarvilikkuse kohta.

Sotsiaal-majanduslikku mõju võib üldiselt tõlgendada kui olukorda, mil erinevatele huvigruppidele avaldub positiivne või negatiivne mõju, mis on tingitud erisuguste arendustegevuste (nt poliitikad, kavad, programmid, planeeringud, investeerimisprojektid) rakendamise planeerimisest ning toimimisest. (Praxis, 2014) Seega on sotsiaal-majanduslike mõjude väljaselgitamine ühiskondlikult oluline, kuna puudutab inimesi ja ärisid otseselt.

Kaubanduskeskuste lahtiolekuaegade fookuses tuleb arvestada, et peamisteks mõjutavateks osapoolteks lisaks keskuste ja kaupluste omanikele on tarbijad ning kaupluste töötajad, kelle eelistused lahtiolekuaegade osas ei kattu. Töötajatele tooks varasem sulgemisaeg kaasa positiivse mõju, kuna töölt saadakse varem koju ning vabanenud aeg tekitab juurde rohkem võimalusi. Samas võib tarbijate seisukohast lühem lahtiolekuaeg olla ebamugavam, kuna nõuab käikude rohkemat läbimõtet ja vähendab ligipääsetavuse võimalusi. Järgnevalt analüüsitakse kaubanduskeskuste lahtiolekuaegade regulatsiooni võimalikke mõjusid eraldi erinevate huvigruppide lõikes.

Mõjud kaubanduskeskuste ja kaupluste töötajatele

Erinevate huvigruppide fookuses mõjutaks keskuste lühem lahtiolekuaeg tugevalt kaupluste töötajaid, kelle töötundide arv väheneks. Viimase 50 aasta jooksul on töötundide arv enamustes riikides järk-järgult vähenenud ning seega oleks kaupluste lühem lahtiolekuaeg loomulik järg (Dolton, 2017). Lühema tööpäeva arvelt saaksid töötajad rohkem keskenduda töö- ja eraelu tasakaalustamisele ning veeta vabanenud aega endale sobivas vormis. Vaba aeg võib kaasa aidata hariduse, kultuuri kui ka üldiselt kodanikuühiskonna arengule. Lisaks sellele tooks väiksem töötundide arv kaasa ka kvaliteetsema une, väiksema stressitaseme, parema töökvaliteedi ning ka produktiivsuse, kuna töötajal on lihtne väiksemat tööaega maksimaalselt ära kasutada (Mason, 2020). Lähiriikidest on lühema tööaja teema eriti aktuaalne just Soomes, kus juba 1990. aastate lõpus katsetati 30-tunnist tööädalat. Toona uuringus osalenud töötajate tagasisidest selgus, et 80% töötajatest oli rohkem aega

lõõgastumiseks, 75% rohkem aega perega koos olla, 72% treeninguteks ning 68% majapidamistöodeks. Lisaks esines lühema töönädalaga töötajatel vähem perekondlikke ja tööalaseid konflikte ning tööga rahulolu tase oli kõrgem. (Lahdenperä, 2017). Seega oleks keskuste lahtiolekuaegade lühendamisel töötajatele positiivne mõju paljudes aspektides ning lisaks isiklikule heaolule tuleks see kasuks ka tööülesannete efektiivsemale täitmisele.

Teisest küljest tuleb töötajate puhul arvesse võtta ka töötundide vähenemisest tingitud tulu vähenemist, mis võib negatiivselt mõjuda leibkonna majanduslikule toimetulekule. Vähenenud tulu tõttu võivad töötajad vaba aja nautimise ajal hoopis lisatöökohta otsima hakata, mis põhjustaks veel väiksemat unetundide arvu ning kõrgemat stressitaset. (Koovit, 2019). Lisaks ei võimalda töökohas füüsiliselt vähemat aega viibimine luua nii tugevaid inimsuhteid teiste töökaaslastega, mis võib panna töötajaid end tühisena tundma (Pearson, n.d.)

Mõjud kaubanduskeskuste ja kaupluste omanikele

Kaupluste ja keskuste omanike heaolu sõltub suuresti saadavast kasumist ning lühemate keskuste lahtiolekuaegade arvelt kaotatud sisseostud tootsid kaasa pigem aastase tulu vähenemise. Lisaks aitavad pikemad lahtiolekuajad kaasa tööhõive määra ning kaupluste arvu suurenemisele, mis on ärilisest vaatepunktist olulised näitajad. (Goos, 2004) Samas on lühematel lahtiolekuaegadel olemas ka positiivne mõju äridele. Nagu eelnevalt kirjeldatud, suureneks regulatsiooniga töötajate rahulolu ning produktiivsus, mis võib omakorda mõjutada positiivselt klienditeenindusele kvaliteeti. Töötajad tunnevad suuremat motiveeritust, et äritulemustele kaasa aidata ning soovivad varasemast veelgi rohkem panustada parema teeninduse nimel. Tänu sellele võivad kaasnedes lojaalsemad kleidid ning ka positiivne suust suhu turundus. Samuti on rahuloleval kollektiivil positiivne mõju ka ettevõttes olevale üleüldisele töökultuurile, sealhulgas võib see tekitada paremat meeskonnavaimu ning töötajate poolelt ka soovi pikaajaliselt töötada. (Huttunen, 2019). Hiljutise Eesti Töötukassa uuringu põhjal oli jaekaubandus üks enim vabade töökohtadega sektor (Paavel, 2021). Kuigi Goosi 2004. aasta uuringust selgus, et keskuste pikemaajalisel lahtiolekua ajal on tegelikult positiivne mõju tööhõive määrale, võib teisest küljest Eesti näitel lühem tööaeg töötajaid hoopis juurde meelitada ning aidata seeläbi kaasa keskuste tööjõupuuduse vähendamisele, eriti arvestades Eesti teeninduses olevat tööjõupuudust ning vähenevat rahvastikku. Samuti on mitmed Eesti kaupluste omanikud väitnud, et viimased tunnid ei ole siiski ärilisest vaatest kasumlikud ning mõistlik oleks kauplused seetõttu varem sulgeda. (Eerme, 2020). Seega oleks äridele lahtiolekuaegade lühendamisest kasu eelkõige töösuhte olemuse ning töötingimuste aspektist.

Mõjud tarbijale

Tarbija seisukohast võib lühem lahtiolekuaeg olla ebamugavam, kuna nõuab käikude rohkemat läbimõtlemit ja vähendab keskustesse ligipääsetavuse võimalusi. Samas on ülemaailmse koroonapandeemia tõttu tarbijate käitumismustrid tugevalt mõjutatud ning kui varem külastati keskuseid näiteks selleks, et vaadata kinos filmi või teha sisseoste, siis nüüd on rohkem harjumuspäraseks saanud voogedastusplatvormide ning erinevate e-poodide kasutus. Samuti töötavad inimesed järjest enam kodust, mis tähendab, et keskuste külastusajad ei ole enam nii konkreetselt päevakavas paigas. Sellest võib järeldada, et tarbija ei oleks keskuste lahtiolekuaegadest nii palju häiritud, kui pandeemiaeelsel ajal. Kuna lühemad keskuste lahtiolekuajad võivad aidata kaasa suuremale e-poodide kasutusele, tähendaks see sotsiaal-majanduslike mõjude vaates tarbijatele ka vähem kulutusi. Nimelt on tarbijate rahalised väljaminekud kaubanduskeskustes e-poodidega võrreldes suuremad. Kauplustes füüsiliselt viibimine ning kaupu oma silmaga nägemine aitab kaasa emotsiooniostudele, mistõttu kulutavad tarbijad tihti planeeritust vähem (First Insight, 2019). Järelikult aitaks lühem kaupluste lahtiolekuaeg kaasa impulssostude vähenemisele ning tarbijad võidaksid rahaliselt.

Tabel 1

Kaubanduskeskuste lahtiolekuaegade mõjude võrdlus

Huvigrupp	Positiivsed mõjud	Negatiivsed mõjud
Keskuste ja kaupluste omanikud	<ul style="list-style-type: none"> • Parem klienditeeninduskvaliteet • Rahulolevamad töötajad • Võimalik tööjõupuuduse vähenemine 	<ul style="list-style-type: none"> • Kaotus aastases tulus
Keskuste ja kaupluste töötajad	<ul style="list-style-type: none"> • Parem töö- ja eraelu tasakaal • Parem tervis (kvaliteetsem uni ja madalam stressitase) • Kõrgem produktiivsuse tase • Kõrgem töörahulolu 	<ul style="list-style-type: none"> • Kaotus palgas • Võimalikust lisatöökohast tulenevad stress ja vähene uni • Vähene side töökaaslastega
Tarbijad	<ul style="list-style-type: none"> • Vähem emotsioonioste, väiksemad kulutused 	<ul style="list-style-type: none"> • Külastusaegade põhjalikum planeerimine

Allikas: Autori koostatud (Praxis, 2014; Mason, 2020; Lahdenperä, 2017; Koovit, 2019; Goos, 2004; Huttunen, 2019; Paavel, 2021; Eerme, 2020; First Insight, 2019) põhjal

Tabelis 1 on lühidalt kokku võetud erinevatele huvigruppidele avalduvad positiivsed ja negatiivsed mõjud. Kõikige vaadeldavate huvigruppide raames on mõjusid enam-vähem võrdselt, kuigi positiivseid mõjusid on siiski veidi rohkem kirjeldatud. Samas ei saaks puhtalt selle põhjal järeldusi lahtiolekuaegade lühendamise kohta teha, kuna kirjeldatud mõjud on erineva kaalu ja ühiskondliku tähtsusega.

1.2. Ülevaade varasemalt koostatud empiirilistest uuringutest

Käesolevas alapeatükis analüüsitakse varasemalt koostatud kaubanduskeskuste lahtiolekuaegade mõjusid käsitlevaid empiirilisi uuringuid. Sarnasel teemal koostatud empiirilised uuringud on vähe ning need on põhiliselt keskendunud majanduslike mõjude hindamisele. Autori ei leidnud kaasaegseid kaubanduskeskuste lahtiolekuaegade lühendamist käsitlevaid uuringuid ja seega on koostatud ülevaade laiem ning kirjeldab peamiselt dereguleerimisest tulenevaid mõjusid äridele. Autor käsitleb kolme erinevat varasemalt läbiviidud uuringut, tutvustades nende fookust, kasutatud meetodeid ning saadud tulemusi. Peatüki lõpus kokku võetud uuringute tulemustest saab järeldada võtta võimalikke lahtiolekuaegade reguleerimisest tulenevaid tagajärgi.

Goos (2004) on enda uurimuses analüüsinud kaupluste pühapäevase lahtiolekuaegade deregulatsiooni mõjusid, keskendudes peamiselt jaemüügi kasumlikkusele ning võimalikule palgatõusule. Uurimuses on kasutatud juba olemasolevaid andmed ametlikust USA jaemüügi majandusloendusest (Economic Census of Retail Trade), mis on osa iga viie aasta tagant läbiviidavast majandusloendusest. Lisaks kasutati analüüsiks 1997. aasta jaekaubanduse loenduse andmeid, mis näitavad müügitgevuse aktiivsust, ning riigitasandi andmeid aastate 1977, 1982, 1987 ja 1992 kohta kaheksas jaemüügi valdkonnas.

Et hinnata kaupluste sulgemisaegade võimalikke mõjusid, kasutati kõigepealt 1997. aasta jaekaubanduse loendust, milles oli välja toodud erinevad äride tegevusvaldkonnad ning samuti tunnus, kas pühapäevane lahtiolek on lubatud või mitte. Näiteks on ilu- ja parfüümikauplused pühapäeviti tavaliselt suletud, kuid apteegid või tanklad avatud. Töös esitatud tabelis toodi välja iga valdkonna tööhõive määr, aastane tulu ning kaupluste arv. Võimaliku mõju hindamiseks vaadeldi, kas arvud erinevad olulisel määral, kui arvestada kaupluste tulemusi pühapäevase lahtioleku keeluga osariikides ja osariikides, kus selline seadus puudub. Küll aga ei võetud uuringus arvesse religioosset aspekti ning seega pole teada infot selle kohta, kas seadusest loobunud osariikides hakkasid inimesed pühapäeviti rohkem poes käima. Täiendavaks testiks uuriti ka seda, kas keskmiste erinevused esinevad 1000 elaniku kohta ning missuguseid erinevuseid on märgata erinevates valdkondades tegutsevate

kaupluste puhul sinise seaduse ja seaduseta osariikide vahel. Et kinnitada kaupluste dereguleerimisest tulenevaid mõjusid, analüüsiti lisaks veel andmeid aastatest 1977, 1982, 1987 ning 1992. Tulemuste saamiseks kasutati *difference-in-difference* meetodit ning ristlõike analüüsi võrrandeid. (Goos, 2004)

Kokkuvõtvalt selgus, et suure tõenäosusega toob lahtiolekuaegade regulatsioon kaasa tööhõive määra, kaupluste arvu ning müükide languse arvelt ka aastase tulu vähenemise. Kaupluste puhul, mis on pühapäeviti lahti, võivad need näitajad hoopiski tõusta. Lisaks võib see kaasa tuua töötajate palga tõusu, kuna uute lahtiolekuaegade tõttu suureneb tarbijate nõudlus ja seega ka tööjõuvajadus. Pühapäevasest lahtiolekuajast saavad suurimat kasu ehitus- ja aiandus-, sisustus- ning riidemüügivaldkonnas tegutsevad kauplused. (Goos, 2004)

Kaupluste lahtiolekuaegade deregulatsiooni mõju äride kasumlikkusele uuris enda töös ka Wenzel (2010). Töös võrreldi omavahel ketikaupluseid ja eraldiseisvaid kaupluseid ning analüüsiti lisaks kaupluste kasumlikkusele ka regulatsioonist tulenevat võimalikku heaolu eeskätt tarbijale. Analüüsis kasutati Salopi teoreetilist mudelit, mille abil võrreldi kahe erineva kaupluse tüübi hinnataset ning lahtiolekuaegu. Mudelis on arvestatud tarbija asukohta, poodlemisele kuluvat aega, toote hinda, transpordikuluseid ning kauba ostmisel saadud brutoväärtust.

Uuringust selgusid tulemused nii kaupluste kasumlikkuse kui ka tarbija heaolu kohta. Kui kauplused pikendavad enda lahtiolekuaegu ning on avatud terve päev, kaotavad mõlemad kasumit, kuna hinnad ning turuosad jäävad muutumatuks, kuid tegevuskulud tõusevad. Mõju on aga erinev, kui omavahel erinevad ka lahtiolekuajad. Kauplus, mis on avatud terve päev, võidab kasumi poolest rohkem kui kauplus, kelle lahtiolekuajad on lühemad. Kauplus, mis valib pikema lahtiolekuaja, saab tõsta hindu ja turuosa, kuid peab tasuma ka lisanduvate tööaegade kulusid. Sellegipoolest on mõju kasumlikkusele positiivne, kuna lühemalt lahtiolev kauplus peab hindu alandama ja kaotab seetõttu turuosas. (Wenzel, 2010) Olukorda kirjeldab hästi ka Merrill Floodi ja Melvin Dresheri poolt 1950. aastal kirjeldatud vangidilemma, mille täiustas matemaatiliselt Albert W. Tucker. Ka vangidilemma kujutab endast kahte osapoolt, kes saavad valida ootunismi ja koostöö vahel. Kui mõlemad osapooled teevad sama valiku, ei võida ega kaota otseselt kumbki. (Dixit & Nalebuff, n.d.)

Heaolu osas selgus, et mida kauem on kauplus lahti, seda suurem on tarbija isiklik kasu, sest eelistatud ostukohast ei pea sõitma kaugemale. Kui pärast lahtiolekuaegade muutmist pikeneb ketikaupluse avatud olemise aeg, toob see kaasa ka tõusu tootmise efektiivsuses, sest ketikauplustes olev soodsam hind meelitab tarbijaid rohkem ostma. Vastupidine efekt rakendub aga siis, kui dereguleerimise tulemusel pikeneb eraldiseisva

kaupluse lahtiolekuaeg. Kokkuvõtvalt on uurimuses siiski öeldud, et dereguleerimise positiivsed mõjud ületavad alati negatiivsed, isegi olukorras, kus tootmisefektiivsus võib väheneda. (Wenzel, 2010)

Sarnaselt kahele eelnevalt kirjeldatud uurimusele, käsitlesid ka Rizzica, Roma & Rovigatti (2020) enda töös lahtiolekuaegade pikendamise mõju äridele, keskendudes jaemüügisektori turustruktuurile ning hõivatud tööjõu suurusele. Uuringu keskmeks oli Itaalias 2011. aastal läbiviidud kaupluste lahtiolekuaegade reform. Enne 2011. aastat võisid kauplused pühapäeviti lahti olla kaheksal korral aastal ning igapäevaselt maksimum 13 tundi (vahemikus 7.00-22.00). Erandiks oli detsember, mil kauplused võisid lahti olla igal päeval, ning ka piirkonnad, kus turistide arv on kõrgem. 2011. aastal kord muutus ning seni kehtinud piirangud kaotati.

Mõjude hindamiseks koostati kõigepealt raamistik, mille jaoks uuriti kõikide piirkondade omavalitsuste poolt aastatel 1998–2011 vastu võetud haldusakte, et teha kindlaks omavalitsused, kellele anti mingil ajahetkel turismipiirkonna staatus. Lisaks sellele analüüsiti, kas vastavates turismipiirkondades on kauplused avatud aasta igal päeval või on kehtestatud ikkagi mingisugused piirkondlikud regulatsioonid. Koostatud raamistik sisaldab kahte omavalitsuse alamhulka: dereguleeritud piirkonnad, milles puudusid kaupluste lahtiolekuaegade kohta piiranguid, ning osaliselt dereguleeritud piirkonnad, kus mingid piirangud olid siiski kehtestatud. (Rizzica, Roma & Rovigatti, 2020)

Ka selles töös kasutati analüüsiks kasutati *difference-in-difference* meetodit ning viidi läbi ka individuaalse tasandi analüüs, mille jaoks kasutati juba olemasolevaid Itaalia tööjõu-uuringu andmeid (informatsioon üksikisiku ja leibkonna tasandi hariduse, tööhõive ajaloo ja demograafiliste tunnuste kohta). Saadud tulemustest selgus, et reformil oli positiivne mõju töötuse määrale, kuna töötajate arv kasvas pärast seda umbes 3% ja ettevõtete arv 2%. Samuti võitsid reformist pigem suured ketikauplused kui väikesed pereettevõtted, mis läheb kokku ka Wenzeli 2011. aastal avaldatud uuringu tulemusega. Individuaalse taseme hinnangud kinnitasid samuti tööhõive kasvu jaemüügisektoris. Suured ketikauplused suurendasid reformi mõjul enda töötajate arvu, pühapäevaseid lahtiolekupäevi ja töötunde rohkem kui väiksemad kauplused. Reformil oli ka positiivne mõju kauplustega seotud erinevatele teenustele, näiteks toitlustus- ja finantsasutuste tegevusele, mida külastati tänu pikenenud lahtiolekuaegadele rohkem. (Rizzica, Roma & Rovigatti, 2020)

Varasemalt koostatud empiiriliste uuringute ülevaate põhjal võib järeldada, et kaupluste lahtiolekuaegade deregulatsioon on äriliselt pigem kasulik otsus. Nii Goosi (2004) kui ka Wenzeli (2010) töödes pöörati tähelepanu pikemast lahtiolekuaegast tingitud kaupluste

kasumlikkusele ning seda just ketikaupluste puhul, kellel suureneb ka tootmise efektiivsus. Sarnasusi leidis ka Goosi (2004) ja Rizzica, Roma ning Rovigatti (2020) töödes, kuna deregulatsiooni tulemustes toodi välja tööhõive määra kasv, Goosi (2004) uuringus on lisaks järeltatuud veel kaupluste arvu suurenemine. Peale majandusliku mõju hindamise, analüüsis mõju mõnes muus huvigrupis Wenzel (2010), kelle tulemustest selgub, et pikemal lahtiolekuajal positiivne mõju tarbijale, kelle jaoks on olukord paindlikum ning mugavam. Meetoditest kasutas Wenzel (2010) Salopi teoreetilist mudelit, kuid nii Rizzica, Roma ja Rovigatti (2020) kui ka Goos (2004) *difference-in-difference* meetodit. Tegu on empiirilistes uuringutes tihti kasutatava meetodiga, mille abil võrreldakse kontrollgrupi ja kasusaajate tulemusi enne ja pärast muutust. Hinnangust eemaldatakse sarnased trendid. (Bertrand, Dulfo & Mullainathan, 2002)

Sarnasel teemal koostatud empiirilised uuringud on keskendunud enamasti majanduslike mõjude hindamisele, kuid avamata on lahtiolekuagaega kaasnevaid laiemad sotsiaal-majanduslikud mõjud. Mõjusid on hinnatud tagantjärele juba olemasolevate andmete põhjal, kuid autori lõputöö keskendub tulevikuolukorrale. Lisaks on varasemad uuringud väga ärikesksed, mistõttu ei kajastata mõjusid teistele ühiskonnagruppidele, ning keskenduvad lahtiolekuagaega dereguleerimisele, kuigi konkreetset Eestis on aktuaalne pigem vastupidine diskussioon. Seega on käesoleva bakalaureusetöö käsitlus uudne ning võimalik, et ka ärilisi otsuseid mõjutav.

2. Kaubanduskeskuste lahtiolekuagaega lühendamise empiiriline uuring Eesti näitel

2.1. Andmed ja metoodika

Sotsiaal-majanduslike mõjude hindamine on välja arenenud keskkonnamõjude hindamisest ning seega on need tihti omavahel seotud. Mõjude hindamisel arvesse võetavaid sotsiaalseid ja demograafilisi mõjuteguriteks olevaid valdkondi on kirjeldatud nii Praxis poolt (Praxis, 2013) kui ka 2010. aastal koostatud juhendmaterjalis „Guidebook for Evaluating Mining Project EIAs. Environmental Law Alliance Worldwide“ (ELAW, 2010). Mõlemas dokumendis kajastatud mõjutegurid kehtivad võrdlemisi spetsiifiliste keskkonnateemade kohta, kuid on samas piisavad üldised, et rakendada neid ka käesolevas töös.

Et anda terviklik ülevaade võimalikest mõjuteguritest, koostas autor tabeli (vt Tabel 2), mis annab edasi mõlemas töös kirjeldatud tegurid ning autoripoolse märkuse valdkondade relevantsuse kohta lõputöö seisukohast. Autor plaanib järeltuste tegemisel kõiki mainitud tegureid siiski arvestada. Kuigi mõni tunnus, näiteks rahvastiku ning võrdõiguslikkuse

käsitlemine, ei ole kaubanduskeskuste lahtiolekuaegade lühendamise puhul otseselt fookuses, on need siiski kaudselt teemaga seotud: keskustes olevate kaupluste töötajad on enamasti naised ning pigem madalama sissetulekuga. Sellest tulenevalt arvestab autor ka nende tunnustega.

Tabel 2

Sotsiaal-majanduslike mõjude hindamise mõjutegurid

Praxis 2013	ELAW 2010	Relevantsus käesolevas uurimistöös
Tervis ja tervishoid, sotsiaalhoolekanne	Tervishoid ja ligipääs terviseandmetele	Jah
Leibkondade majanduslik toimetulek	Elukallidus ja sissetulek	Jah
Võrdne kohtlemine	Rahvuslik ja sooline koosseis, sotsiaal-majanduslik kihistumine	Jah
Haridus ja kultuur	Hariduse kättesaadavus	Jah
Rahvastik	Elanike arv ja vanuseline jaotus, rahvuslik ja sooline koosseis	Jah
Kodanikuühiskonna areng	Linnaarengu trendid, piirkonna arengukavad, elukvaliteet	Jah
Tööturg, töösuhte olemus ja sisu, töötingimused	Sotsiaal-majanduslik kihistumine, tööhõive, ettevõtetus	Jah

Allikas: Autori koostatud (Praxis, 2013; ELAW 2010) põhjal

Varasemate empiiriliste uuringute ülevaatest selgus, et üheks mõjude hindamise variandiks on *difference-in-difference* meetod. Töodes on seda aga kasutatud mõjude tagantjärele hindamiseks, kuid kuna käesolev töö keskendub tulevikule, siis ei saa autor sama meetodit kasutada. Traditsiooniliselt kasutatakse sotsiaal-majanduslike mõjude hindamiseks veel ka sisend-väljund meetodit, mis keskendub rohkem sektorite omavahelisele võrdlemisele, või kulude-tulude analüüsi. Kulude-tulude analüüs on üks enamlevinud hindamismeetodeid ning kuigi traditsiooniliselt tähendab see majandusliku tasuvuse analüüsi, on definitsioon laienenud järjest enam ka sotsiaalsete mõjude hindamisele. (ELAW, 2010) Üks variant analüüsi läbiviimiseks on järgida loetletud punkte:

- Defineerida uuritava teema vastuolulisus ning võimalikud alternatiivid.
- Tuua välja grupid, kes saavad mõjutatud positiivselt ja kes negatiivselt.
- Selgitada kaasnevaid kulusid ja tulusid.

Täielik tulu-kulu analüüs on tihti eelistatud, kuna see tagab läbipaistvad ja empiiriliselt olulised tulemused. Samas on keeruline tulu ja kulu komponentide rahalisse väärtusesse arvestamine, kuna tihti ei eksisteeri sobivat turuhinda. Sellises olukorras oleks alternatiiv leida tekkiv kahju või kasu kaudselt või tingliku väärtushindamise meetodika abil. (Praxis, 2013) Kaudse meetodi puhul leitakse rahaline väärtus mõne teise turuväärtuse hinna kaudu. Tinglik meetod kujutab endast küsitluste või intervjuude läbiviimist eesmärgiga teha kindlaks küsitletute maksevalmidus mingisuguste hüpoteetiliste olukordade puhul. Meetod on levinud tänu selgele teostusele ning kuna tihtilugu puudub tegelikult olukorrale vastav turg, siis aitab tinglik meetodika seda hüpoteetiliselt luua. (Aps, 2009)

Käesolev bakalaureusetöö haakub osaliselt tingliku kulude-tulude meetodiga, kuid seda mitte nii väga rahalisest, vaid pigem heaolu aspektist. Kuna töö kirjeldab hüpoteetilist olukorda, mil kaubanduskeskuste lahtiolekuajad võiksid olla lühemad kui praegu, kasutati just seda meetodit ning mõjude hindamisel intervjuusid ja veebipõhiseid küsitlusi.

Intervjuud viidi läbi vahemikus 16.-28. aprill ning nende pikkus varieerus 15-35 minuti vahel. Soovitused ja kontaktid intervjueeritavate kohta sai töö autor Tallinna Kaubamaja Grupi juhatuse liikme Raul Puusepa kaudu. Intervjuude kava koostades (vt lisad A ja B) jagas töö autor küsimused kahte suuremasse kategooriasse: lahtiolekuaegadega seotud varasem kogemus ning intervjueeritava enda hinnangud hüpoteetilise olukorra kohta. Enne intervjuu läbiviimist said intervjueeritavad kavas olevate küsimustega tutvuda. Tegu oli poolstruktureeritud intervjuuga, kuna vestlus tugines küll suures osas planeeritud küsimustel, kuid autor esitas olenevalt intervjueeritava jagatud informatsioonist ka mõningaid täpsustusi. Autor otsustas poolstruktureeritud intervjuu kasuks, kuna meetodi võimaldatud vaba vestlus aitab kaasa sügavamale probleemikäsitlusele ja vastastikusele avatusele (Türk, 2005: 163). Intervjuude läbiviimiseks kasutati Microsoft Teamsi ning Zoomi keskkondi ning kõik vestlused salvestati edasise transkribeerimise eesmärgil ka helifailina. Transkribeerimise jaoks kasutas autor TTÜ Küberneetika Instituudi väljatöötatud tehnoloogiat (Alumäe et al., 2018).

Andmete kogumiseks töötajate ja tarbijate kohta koostas autor veebipõhiseid küsimustikud, millele vastamine oli anonüümne, et tagada vastuste autentsus. Küsimustiku alguses uuriti vastajata demograafiliste tunnuste kohta ning seejärel juba temaatilisemad küsimused sõltuvalt huvigrupist, et kaardistada vastajate hinnangud hüpoteetilise olukorra kohta. Autor on küsimustikud välja toonud lisades C ja D. Tarbijate küsimustikku levitas autor Facebookis ning see oli vastajatele avatud 28. aprillist 7. maini, mille käigus saadi 79 vastust. Töötajate küsimustik saadeti Eesti Kaupmeeste Liidu juhi kaudu 28. aprillil edasi

liidu liikmetele, kelle kaudu jõudis küsimustik töötajateni. Samuti oli tarbijate küsimustikus kaubanduskeskuses töötamist täpsustav punkt, mis suunas sobiva vastaja soovi korral töötajatele mõeldud küsimustikuni. 3. maiks oli vastanud 22 töötajat ning autor saatis meeldetuletava kirja, et vastajate mahtu suurendada. Küsimustik oli avatud 9.maini ning selleks lõppvalimiks jäi 41. Kuna kaupluses asuvad supermarketid on nagunii teiste kauplustega võrreldes kauem lahti, otsustas autor toidupoodide töötajad uuringust välja jätta. Selleks oli küsimustiku algusesse loodud täpsustav punkt, et valim oleks konkreetsem. Nii töötajate kui tarbijate küsimustike lõpus anti vastajale võimalus enda mõtteid ja seisukohti vabas vormis esitada, et koguda täiendavat infot ja ideid, kui need juhul küsimustega juba välja ei tulnud.

2.2. Uurimistulemused ja nende analüüs

2.2.1. Intervjuud keskuste juhtidega

Kaubanduskeskuste lahtiolekuaegade reguleerimise üheks olulisemaks huvigrupiks on keskuste juhid, kelle personaalsetest seisukohtadest sõltub suuresti edaspidine stsenaarium. Allolevas tabelis 3 on autor välja toonud intervjuus osalenud juhtide nimed, juhitud keskused, tegutsemislinnad ning ka kaupluste lahtiolekuajad nii argi- kui ka puhkepäevadel.

Tabel 3

Intervjuus osalenud juhtide keskused ja nende lahtiolekuinfo

Keskus	Linn	Juht	Kaupluste lahtiolekuaeg argipäeval	Kaupluste lahtiolekuajad nädalavahetustel
Astri Keskus	Narva	Jaan Lott	E-R: 10-20	L-P: 10-20
Balti Jaama Turg	Tallinn	Jaan Lott	E-R: 9-19	L: 9-19, P: 9-17
Citycon (Kristiine ja Rocca al Mare)	Tallinn	Kristjan Maaros	E-R: 10-21	L: 10-21, P: 10-19
Kaubamaja AS	Tallinn	Erkki Laugus	E-R: 10-21	L-P: 10-21
Lõunakeskus	Tartu	Jaan Lott	E-R: 10-21	L-P: 10-21
Pärnu Keskus	Pärnu	Jaan Lott	E-R: 10-20	L: 10-20, P: 10-18
Ülemiste Keskus	Tallinn	Guido Pärnits	E-R: 10-21	L: 10-21, P: 10-19

Allikas: Autori koostatud

Et kaardistada ära juhtide isiklikud arvamused ja tähelepanekud lahtiolekuaegade osas, viis töö autor läbi intervjuud nelja suurema kaubanduskeskuse juhiga. Valimisse kuulusid Cityconi ehk Rocca al Mare ja Kristiine keskuste juht Kristjan Maaros, Ülemiste keskuste juht Guido Pärnits, pikaajaline Astri Grupi arendusjuht Jaan Lott ning Kaubamaja AS juhataja Erkki Laugus. Kuigi intervjuude küsimused olid kavas jaotunud kahte plokki, varasem kogemus ning isiklik hinnang, otsustas autor tulemusi esitleda ning analüüsida lähtuvalt väljajoonistuvatest teemadest ning huvigruppidest. Seega on tulemuste kirjeldamisel esmalt lähtunud juhtide varasemast kogemusest, seejärel mõjust keskustele ja kauplustele, töötajatele ning tarbijatele ja viimaks toodud välja juhtide võimalikud lahendused ning isiklikud seisukohad.

Kuna keskuste lahtiolekuaegade reguleerimise üle on ka varasemalt arutelusid toimunud, oli intervjueeritavatel juhtidel kokkupuude teemaga olemas. Ülemiste juht Guido Pärnits tõi välja, et suurem arutelu lahtiolekuaegade ümber toimus 2010. aasta majanduskriisi ajal, mil prioriteediks oli igasuguste kulude kokkuhoidmine. Ka kümme aastat tagasi leidis lahtiolekuaegade lühendamise kohta nii pooldajaid kui vastuolijaid, kuid ühtset lahendust tookord ei leitud ning majanduse taastudes teema vaibus. 2020. aasta koroonapandeemia puhkedes muutus arutelu aga uuesti aktuaalsemaks. Keskustele seatud piirangud tõid kaasa töötajate koondamised ning haiguslehtede väljastamise rohkuse, samuti olid inimesed pärast mõningast keskuste suletud olemist uuesti tööle tulemise suhtes väga ettevaatlikuks muutunud. “Kui keskused uuesti avati, tekkis jälle seesama küsimus, et meil ei ole piisavalt palju inimesi, peame tõstma efektiivsust ja kas me peame kogu aeg lahti olema,” lisas Pärnits. Olukorra tagajärjel muutusid suuremate keskuste lahtiolekuajad võrdlemisi liberaalseks ning kuni 2020. aasta augusti lõpuni kehtis mõnes mõttes justkui vaikiv kokkulepe, et kauplused võisid enda lahtiolekuaegu mõistlikkuse piires ise reguleerida. See tähendas, et kui parasjagu töötajaid ei olnud, ei pidanud kauplused ilmtingimata lahti olema, kuna situatsioon oli tavaolukorrast erinev. Olukorra loomuliku jätkuna otsustas Ülemiste enda keskuse sulgeda pühapäeviti tavapärasest kaks tundi varem ehk kell seitse. Peale selle on keskus katsetanud ka toitlustuskohtade paindlikumate lahtiolekuaegadega. Pärnitsa sõnul panid nad tähele, et kui kaupluste puhul ei ole tihti ratsionaalse olla avatud hilisematel kellaaegadel või pühapäeviti, siis kõikidel restoranidel pole vajadust olla avatud väga varakult. Et hoida kokku lisanduvate kulude pealt, ei ole Ülemiste toitlustuskohad kohustatud argipäevadel end samal ajal koos keskustega avama.

Ka Kaubamaja AS juhataja Erkki Lauguse sõnul on lahtiolekuaegade reguleerimise teema varem laual olnud ning ettevõttes on iga-aastane tegevus analüüsida seda, kui pikalt peaks keskus lahti olema ja millised on kõige mõistlikumad lahendused. Laugus kuulub ka Eesti Kaupmeeste Liidu juhatusse üle kümne aasta ning mõned korrad on teema ka seal arutellu tulnud. Samuti kinnitas varasemat kokkupuudet teemaga Jaan Lott: “Eks me kõik oleme käinud välismaal ja näinud, kuidas kuskil teistes riikides on see elu üht või teist viisi korraldatud”. Tema sõnul on lahtiolekuaegade reguleerimise küsimus erinevates ringkondades väga pikalt õhus olnud. Cityconi juht Kristjan Maaros on võrreldes teiste intervjueeritavatega olnud ametis kõige lühemat aega, alates 2020. algusest, kuid ka tema mainis, et teema on eelkõige just rentnike kaudu esile kerkinud, kes kurtsid, et pühapäeva õhtuti on külastatavus madal. Ka külastatavuse statistika ning müüginumbrid kinnitasid rentnike väiteid. Citycomi keskustes tegutsevate kaupluste juhid tõid ka välja, et kui lahtiolekuaegu lühendada, peaks seda tegema vähemalt kahe tunni võrra, et saada töötajate vahetuste töötunnid sobivaks. Tõukejõuks muudatuse tegemisele andis koroonakriis ja sarnaselt Ülemistele on praegu nii Kristiine kui Rocca al Mare keskused pühapäeviti varasemast kaks tundi lühemalt lahti ehk kuni kella seitsmeni. Muudatused rakendati 2020. aasta detsembris ning algselt plaaniti seda läbi viia kuuekuulise prooviperioodina, et võimalikke mõjusid paremini hinnata. Viiruse teise laine ning uute piirangute tulekuga ei olnud aga võimalust mõjusid tavapärases tööolukorras hinnata ega vaadata, mil määral on muutunud lahtiolekuaegade lühendamise tõttu klientide arv. Seega ei ole võrdlusbaasi puudumise tõttu relevantseid järeldusi olnud veel võimalik teha.

Lahtiolekuaegade reguleerimisega kaasnevatest positiivsetest aspektidest nõustusid kõik intervjueeritavad, et see aitaks keskustel kulusid vähendada. Kristjan Maarosi sõnul on rentnikud tervikuna otsusega lühendada pühapäevase lahtiolekuaegu rahul olnud ja keegi pole kurtanud selle üle, et äri oleks seetõttu kannatada saanud. Maaros küll tõdeb, et jälgides keskuse külastatavust ja müüke, on keskuse käive tervikuna võrreldes koroonaeelse ajaga ilmselt küll langenud, kuid puhtalt lahtiolekuaegade lühendamist ta peamiseks põhjustajaks ei tooks ning seega lähtutakse järelduste tegemisel hetkel veel rentnike endi tagasisidest. Positiivset tagasisidet kauplustelt on saanud ka Ülemiste juht Guido Pärnits, kellel on samuti kogemus pühapäevaste lahtiolekuaegade lühendamise kohta. Tema hinnangul on senine pühapäevaste lahtiolekuaegade lühendamine toonud kaasa palju heakskiitu. Aegade reguleerimine klientide arvu ega ka ostudelt saadava tulu vähenemist Pärnitsa sõnul ei mõjutanud, küll aga on positiivset vastukaja tulnud kaupluste enda poolt. Rentnikud on välja toonud, et lühemate lahtiolekuaegadega on lihtsam majandada ning kulusid kokku hoida,

nädalas säästetakse kahe lahtioleku tunni eemaldamisega peaaegu ühe inimese töajookulu. Astri Grupi juht Jaan Lott tõi samuti välja, et koroonapandeemia ajal hakkasid lahtiolekuajad keskustes iseeneslikult vähenema, et säästa kulude arvelt.

Ka Erkki Laugus tõdes, et lühemad lahtiolekuajad aitavad kokku hoida kommunaal- ja töajookulusid, küll aga ei kaaluks võit nende kulude arvelt üle lahtiolekuageade reguleerimist: Kaubamaja AS-i iga-aastase analüüsi kohaselt, milles vaadeldakse esimeste ja viimaste tundide käibeid ja külastatavusi, on müügist tulenev äritulu siiski suurem. Keskuse varasem sulgemine või avamine ei mõjutaks mitte ainult esimest tundi, vaid ka järgnevat ning kuna osa oste jääb sooritamata, on mõju kahe tunni ulatuses tulemustele juba suurem. “Kui nüüd lahtiolekuajad oluliselt muutuksid, näiteks keskused ei ole nädalavahetuseti lahti, siis teatud ostude hulk, mis oleks tehtud füüsilises poes, liigub interneti. Et kui suur see on, seda on väga raske öelda, aga selle pikem mõju seisneb selles, et ostud ei liigu mitte Eestis interneti, vaid ta liigub igale poole internetipoodidesse. [– – –] Kui keskuste lahtiolekuagea oluliselt lühendada, siis tõenäoliselt Eesti kaubanduse kogukäive saab sellest negatiivse mõjutuse, sest osa nendest ostudest läheksid otse välismaistesse internetipoodidesse,” lisab Laugus. Teisalt toob ta välja, et on suur vahe, kas lühendada aegu ühe või kolme tunni võrra. Kui ühe tunni võrra lühendamine nii palju mõju ei oma, siis kahel tunnil oleks juba tugev mõju ning kolme tunni võrra lühendamine tooks Lauguse hinnangul kaasa teatud ärisid hävita olukorra.

Lühematest lahtiolekuageadest tingitud töötajate rahulolu tõusu Kristjan Maaros kinnitada ei saanud, kuid usub siiski, et ka nemad on otsusega pigem rahul. Seevastu on töötajate hinnangu osas ülevaade Guido Pärnitsal, kelle sõnul on kaupluste poolelt tulnud tagasisidet, et inimesed, kes töötavad küll ühes poes, aga vaheldumisi mitmes keskses, avaldavad suuremat soovi töötada just Ülemiste keskses. Pärnitsa sõnul on paljud töötajad maininud, et eelistavad tööl olla Ülemistes, kuna sellisel juhul on kindel, et sõltumata graafikust on pühapäeva õhtud on alati vabad ning töötajatel on rohkem aega pere jaoks. Jaan Lott tõi samuti välja, et koroonapandeemia alguses eelistasid kaupmehed lühemaid lahtiolekuagea, kuna lisaks kuludele vähendaks see ka töötajate stressi. Teisalt ei saa tema hinnangul üldistada, et mõjud oleksid võrdselt positiivsed kõigile. Töötajatele, kellele praegune graafik ei sobi, võivad sellised päevad küll pingeid tekitada, kuid Loti sõnul on alati ka erandeid. “Inimeste huvid on erinevad ning mõni tahab teha kaks pikka päeva järjest, et olla siis kaks päeva vaba ja tegeleda hoopis millegi muuga, mis talle on südamelähedane. Selliseid inimesi on minu arvates kaubanduses päris palju, kellel on nagu mitu elu. Töötaja võib olla väga kõva kuskil oma hobis, mis nõuab mujal ka niimoodi hommikust õhtuni

pühendumist. Töö kaubanduses võimaldab seda palju paremini teha, kui mõni muu töö,” lisab Lott. Kaubanduskeskuste lahtiolekuaegade lühendamine töötajate palka mõjutada aga ei tohiks. Nii Laugus kui Pärnits kommenteerisid, et tööaegade reguleerimine vähendaks küll töökohtade arvu sektoris, aga ühe inimese palk sellest ei sõltu.

Lahtiolekuaegade reguleerimisel tuleb arvesse võtta ka tarbijate kohanemisvõimet uute kellaaegadega. Guido Pärnits on selles osas optimistlik: “Kui koroonakriisi alguses oli keskus lühemat aega lahti, leidsid inimesed endale ikkagi niisuguse mõistliku kaupluses käimise aja ja usun, et kui regulaarselt lühemad lahtiolekuajad oleks neile ette teada, siis küll nad enda liikumist reguleeriks”. Lisaks tõmbas ta paralleeli ajaga, mil keskused just pärast koroonakriisi uuesti avasid: “Külastajaid oli küll vähem, aga kogukäibed oluliselt ei vähenenud, sest inimesed lihtsalt käisid harvemini, aga ostsid rohkem. Teatud hulk inimesi ei julgenud keskustesse tulla hängima ja aega veetma, et palju rohkem tehti niisuguseid sihipäraseid tulekuid.” Citycomi juht Kristjan Maaros tõdes, et nad lootsid kuuekuulise eksperimendi abil hinnata, kuidas klient uute lahtiolekuaegadega harjub. “Küsimus on selles, et kas klient harjub siis ümber. Selge oli see, et ikkagi mingid sajad kliendid selle kahe viimase tunni jooksul käisid ja tahtsime uurida, kas need samad kliendid nüüd jätavad üldse tulemata või nad ikkagi harjuvad ümber ja oskavad planeerida, et tulevad varem”, lisas ta. Kuna aga Covidi tõttu on külastatavused üleüldises plaanis palju langenud, ei ole võimalik keskusel praegu hinnata, kui palju mängib rolli lahtiolekuaegade mõju. Maaros loodab aga tulevikus olukorra taastudes võrdluse ära teha.

Tarbijate poolelt tõi Jaan Lott, et keskuste lahtiolekuaegade reguleerimisel tuleb suures osas arvestada nende planeeringuga. Näiteks Lõunakeskuse strateegilise asukoha tõttu tullakse keskusesse üle poolte kordadest väljaspool Tartut ning samuti asub keskus liiklussõlme keskpunktis. See tähendab, et näiteks nädalavahetusel on keskus palju külastajaid väiksematest Lõuna-Eesti piirkondadest või ka lihtsalt läbisõidul olevate inimeste näol. Samuti võib Lõunakeskuse külastatavuse puhul märgata sessoonseid muutusi. Kui tavapäraselt on keskuse külastamise tippajad paar tundi pärast tööpäeva lõppu, siis suvel muutuvad kõik nädalapäevad ühesuguselt tugevateks. Loti sõnul oleks lihtsam leida kompromiss töötajate näol, kelle elukorraldusega sobib praeguste lahtiolekuaegadega töötada, et sagedastel reisijatel oleks teenindus olemas. Sama seisukohta jagab ka Erkki Laugus, kelle sõnul nädalavahetusteti kaupluse külastamise osakaal kasvab. Seega on ta seisukohal, et kuna ostude arv on pühapäeviti suurenenud, ei peaks keskusi sulgema või lahtiolekuaegu reguleerima.

Intervjuust Guido Pärnitsaga tuli ühe mõjuna välja ka lahtiolekuaegade roll keskkonna hoidmises. “Iga maja, kus tuled põlevad, iga maja, mida ventileeritakse, iga maja, mida köetakse, on ju tegelikult nii-öelda süsiniku jalajälje suurendaja ja see on tänasel päeval väga- väga aktuaalne maailmas. Püütakse ju teha hooned nullenergiavajadusega või süsinikuvabasid majasid, nii et ma arvan küll, et kui näiteks kõik Eestis asuvad suured hüpermarketid oleksid kaks tundi varem kinni, siis me kokkuvõttes hoiaksime üsna palju energiat kokku. Pärnitsa sõnul on praegu täisvõimsusel töötavad keskused tarbetult lahti, kuna esmatarbekaubad saab ka näiteks bensiinijaamast kätte ning selle jaoks ei peaks keskused pikemalt lahti olema. „Ma arvan, et kuigi maailmas on väga palju rohkem loodust reostavaid asju, siis killuke siit, killuke sealt ja nii see loodus kauem säilib. Hoida mõttetult kauem lahti puhtalt sellepärast, et kui ma olen lahti kauem, siis kliendid käivad ikka, ei ole mõistlik. Kui keskus on kinni, küll siis käivad kliendid ikka, aga käivad muul ajal”, lisas ta.

Juhtide erimeelsused joonistuvad välja ka võimalike lahenduste osas. Ülemiste juhi hinnangul võiksid reguleerivad reeglid kehtestada siiski valitsus, kuna nii on see toimunud ka mõnes teises Euroopa riigis ja ka vabaturumajanduse puhul ei peaks riiklikke regulatsioone pelgama. Tema sõnul oli selline arutelu ka 2009. aasta majanduskriisi ajal, kuid juba sel ajal ei leidunud ta ühiseid kaasamõtlejaid ei juhtide ega valitsuse seas. Jaan Lott on samuti arvamisel, et lahendus lahtiolekuaegade reguleerimisele peaks tulema valitsuse poolt, kuna turuosaliste kokkuleppesse ta ei usu. Sellisel juhul on aga oluline selgelt ära defineerida, kellele korraldus täpselt kehtiks ning korra täitmist jälgima ja rikkujaid karistama. Lott toob näitena Depo ehituspoe juhtumist, kes läks piirangute ajal riigiga kohtusse, kuna väitis, et on toidupood. “Kaupmehed on leidlikud ja küll nad leiavad igasugused viisid, et kasumit teenida,” lisab ta. Loti sõnul tooks selline korraldus kaasa palju murekohti ning ressursside kulutamist ja maksumaksjana ei ole ta selle poolt, et valitsus raha sellisel viisil kulutab. Valitsusepoolsele regulatsioonile on vastu ka Kristjan Maaros ning Erkki Laugus, kelle hinnangul kaotaks sellisel juhul ikkagi keegi äriselt. “Kui me tahame, et riik hakkaks reguleerima lahtiolekuaegu, siis ei pruugi ta seda teha nendest aspektidest lähtuvalt, millest me soovime. Riik tegutseb lähtuvalt poliitilistest eesmärkidest, mitte tarbija või äride eesmärkidest,” lisas Laugus. Samuti tõi ta välja, et konkurentsiseaduse aspektist ei saa ka keskuste vahelisi kokkuleppeid sündida ning kuna pigem on liikumine mujal Euroopas toimunud liberaalsema regulatsiooni suunas, ei peaks ka Eestis lahtiolekuaegu kuidagi karmimalt kehtestama.

Teisalt on kõik juhid siiski üksmeelel, et lahtiolekuajad kujunevad iseeneslikult sõltuvalt turust ja tarbijast. Nii Laugus kui Lott tõid välja, et sõltuvalt külastatavusest on nad juba praegu lahtiolekuaja reguleerinud: Kaubamaja avab turistide puuduse tõttu hommikul tund aega hiljem ning näiteks Pärnu keskuse puhul suletakse ukseid pühapäeval juba kell kuus. “Ükski kaupmees ei ole oma raha peale vihane ja keegi neist ei hoia poodi vägisi pikalt lahti. Praegu on juba märgata, et mõttetuid tunde hakatakse järjest otstest kärpima ning lahtiolekuajad hakkavad nagunii muutuma. Aga ma arvan, et need ei peaks muutuma käsu korras, vaid iseeneslikult,” kommenteerib Lott. Kuigi Maaros ja Pärnits on edasiste lahtiolekuage lühendamisest rohkem huvitatud, mainisid mõlemad, et otsuse tegemisel tuleb järgida ülejäänud sektori käitumist. Maarosi sõnul oli Citycomi keskustel kergem pühapäevaseid lahtiolekuaja lühendada, kuna Ülemiste oli muudatuse juba sisse viinud ja seega oli konkurendipoolne oht väiksem. Samuti peab ta oluliseks hoida lahtiolekuajad üle keskuse võimalikult ühetaolised, et tagada tarbijatele lihtsus ja arusaadavus. “Meil ei ole ju praegu mingisugust takistust keskus igal päeval kell seitse sulgeda, aga ma arvan, et lihtsalt meie kauplused kannatavad selle all päris kõvasti ja seega selliseid järsked ning suuri liigutusi me teha ei saa, need protsessid võtavadki kaua aega,” lisas Pärnits.

2.2.2. Kaupluste juhtide hinnangud

Töö autor viis läbi intervjuud ka kahe kaupluse juhiga, et hinnata hüpoteetilise olukorra mõju keskustes tegutsevatele äridele. Intervjueeritavateks olid brändiriiete maaletoomise ja müügiga tegeleva Põldma Kaubanduse juht ja omanik Heinar Põldma ning Pro Optika kauplusi opereeriv Bruno Lauri. Ka kaupluste juhtide tulemuste ei lähtunud autor mitte intervjuude kava plokkidest, vaid kirjeldas tulemusi huvigruppide ja grupeeritavate teemade vaates.

Mõlemal juhil olid lahtiolekuage reguleerimisega varasemad kogemused olemas. Pro Optika kauplused on üle Eesti lahti erinevatel aegadel, sõltuvalt käidavusest. Kaupluste juht Bruno Lauri tõi näite, et Pärnu Port Artur on enda lahtiolekuaja muutnud vastavalt sempoosusele, samas kui näiteks Võrus on Pro Optika kauplus pühapäeviti avatud vaid kuni kella 16-ni. Samuti on Pro Optikal eraldiseisvad n-ö “tänavakauplused”, mille lahtiolekuage osas on reguleerimisvabadus suurem. Lauri lisas, et rendileandja vaatepunktist pole oluline, kui kaua kauplused lahti on, kuna renti makstakse kuupõhiselt. Heinar Põldmale kuuluval Põldma Kaubandusel on Poolas üks kauplus olemas ning kuna 2018. aastal suleti valitsuse poolt kõik kauplused pühapäeviti, on kogemus vahetu.

Nii Bruno Lauri kui Heinar Põldma on arvamusel, et kauplustele tuleks lahtiolekuaegade reguleerimine kasuks. “Mina arvan, et olulisi muudatusi käibes ei saa olla, sest et need inimesed, kes poodi tulevad, arvestavad siis oma poes külastamise aegu ümber. Ma ei usu, et need inimesed, kes ei saa poes käia, lähevad nüüd kohe e-kaubandusse või kolivad sinna ümber pahameelest, sest teatud kaupsid ei saa ikkagi e-poest osta, prille tahetakse ikkagi ette proovida või käega katsuda,” lisas Lauri. Heinar Põldma sai aga Poola näitel tõestada, et kuigi esialgu käive vähenes 20-30%, oli tõus juba poole aasta pärast 20%. Ta lisas, et Poola kaupluses on käive viimase viie aastaga kolmekordistunud, mis tähendab, et inimesed on ümber harjunud. Põldma hinnangul võiks ka Eesti kaupluses sarnase situatsiooni korral esialgu käibelangust oodata, kuid pigem väheneks see minimaalselt ning samas võidaksid töötajad ja keskkond. Nagu keskuste juhid, nõustusid ka Lauri ja Põldma, et lühemad lahtiolekuajad aitaksid töjõukulusid kokku hoida.

Kuna Pro Optikal on kauplused nii keskustes kui eraldiseisvalt, on töötajate rahulolu võrdlemiseks Lauril teadmised olemas. Peamiseks töölt lahkumise põhjuseks on toodud ebasobivaid tööaegu ja pikki tööpäevi. “Kõige olulisem on võib-olla see, et need head inimesed, kes tõesti on spetsialistid, ei peaks meie alalt ära minema puhtalt sellepärast, et tööaeg ei sobi. Et see on kõige olulisem, töötajate rahuolu,” lisab ta. Lauri toob välja, et töö kaubanduskeskustes sobib väga kindlat tüüpi inimestele ning noorte laste emasid neil praktiliselt tööl ei saa olla. Eraldiseisvates kauplustes töötavad teenindajad saavad veidi vähem palka kui kaubanduskeskuste töötajad, kuna väiksema müügitulu pealt ei ole võimalik samasuuri boonuseid teenida, aga need töötajad on esikohale seadnud tööaja. Lauri sõnul ei saa ka väita, et eraldiseisvates kauplustes on töölt lahkumiste arv väiksem kui keskustes puhul, kuna on inimesi, kes on keskustes üle kümne aasta tööl olnud ja eraldiseisvates kauplustes on pigem pika staažiga töötajaid pole. Lühemate tööaegade olulisust töötajate jaoks kinnitas ka Heinar Põldma, kellel on nii mõningaid kauplusi lahtiolekuaegu lühendanud keskustes. Tema sõnul on nendes keskustes tegutsevad töötajad muudatusega väga rahul. Põldma hinnangul ei väheneks lahtiolekuaegade tõttu ka töötajate palk ning teoorias võiks see töjõuvajaduse vähenemise arvelt isegi tõusta.

Tarbijate seisukohast mainis Põldma, kuigi ostude arv kauplustes suureneb, siis keskeltläbi on külastatavuste arv iga-aastaselt veidi langenud, kuna inimesed poodlevad füüsilistes keskustes vähem ning internetis rohkem. Selle põhjenduseks toob ta välja tarbijate suurenenud soovi kulutada rohkem aega vabaajategevustele ning hobidele. Seega ei peaks lahtiolekuaegade reguleerimise puhul külastatavuse arvule nii palju rõhku panema. Lühemad lahtiolekuajad tekitaksid Põldma hinnangul mõnedele inimestele küll ebameeldivusi, kuid

peab seda demokraatia paratamatuks osaks. Bruno Lauri ei osanud külastatavuse arvu muutust välja tuua, ent nentis, et inimesed ilmselt külastavad kaubanduskeskusi hilisematel aegadel, et tarbida meelelahutust. Lauri arvates on kaubanduskeskuste mõte hoida kõiki kauplusi pikemat aega lahti, et kliendil ei tekiks tunnet, nagu poleks õhtul mõtet keskusesse minna. “Juhul kui keskused oleksid varem kinni, siis võib-olla näiteks restoranides ei oleks nii palju kliente. Et siis üks toetab teist äri ja see on võibolla ainuke põhjus, miks keskused tahavad, et kõik rentnikud oleksid kauem lahti, sest rahalisest poolest saavad rendileandjad enda renditulu ikka kätte. Pigem panevad võibolla keskused esikohale just seda kliendikogemuslikku poolt, et kui hea või mugav on kaubanduskeskuses olla,” lisas ta.

Heinar Põldma nägemuse järgi võiksid kaubanduskeskused pühapäeviti kahe ning muudel päevadel tunni võrra vähem lahti olla. Tema sõnul oli vahepeal periood, kus kauplused suleti kella 19-st ning Põldma Kaubanduse enda analüüsist oli näha, et lõppvaates käive ei vähenenud: “Tegelikult sellel ajal on külastatavus väga väikene, et need, kes tuleks muidu hiljem, siis planeerivad selle tuleku natuke varasemaks. Kindlasti esimesed paar kuud oli käibe mingisugune efekt olemas, sest inimesed veel harjuvad, aga muudatusel on suurem efekt nii töötajate rahulolu kui ka ressursside ja säästliku majanduse seisukohast.” Kuigi Poola kaupluse näite puhul sekkus lahtiolekuaegade reguleerimisse riik, ei ole Põldma sõnul teised kaupmehed selle variandi poolt olnud. Enda nägemuse tõlgendamiseks viitas ta 2020. aastal antud intervjuule lahtiolekuaegade reguleerimise teemal. Toona läbi viidud intervjuust selgus, et kuigi Põldma näeb lahendusena kaupmeeste ja keskuste omavahelist kokkulepet, ei ole see Konkurentsiameti seisukohast võimalik. Põldma sõnul peaks algatus tulema ikkagi valitusse või kaupmeeste poolt, et lahtiolekuaegu ühiselt lühendada, kuna praegune lahendus ei ole mõistlik. (Eerme, 2020) Bruno Lauri pooldab samuti lahtiolekuaegade reguleerimist, seda eriti kaupluste spetsiifikat silmas pidades: “Meie eripära on selline, et peale seitset me nägemiskontrolle ei tee ja seega õhtused ajad on meil väga tühjad. Võibolla keegi tuleb läätsi ostma või käib prillidel järel, aga need inimesed käivad põhiliselt siin sellepärast, et nad teavad, et kauplused on pikalt lahti.” Sarnaselt Põldmale arvab ka Pro Optika juht, et argipäevadel võiks keskused olla avatud kuni 20-ni, laupäeval ja pühapäeval isegi 2-3h vähem.

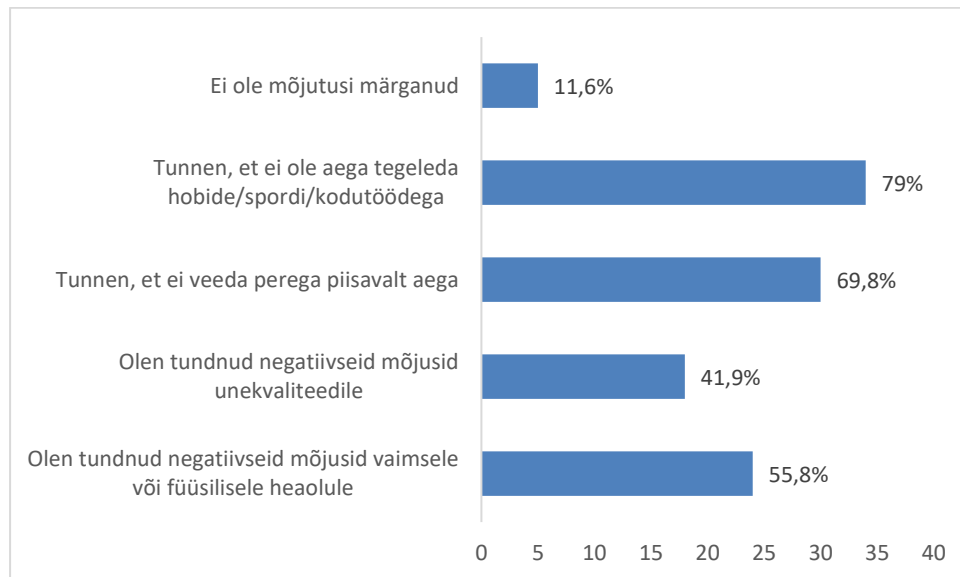
2.2.3. Töötajate hinnangud

Käesolevas alapunktis antakse ülevaade töötajatele mõeldud küsimustikust saadud tulemustest. Küsitluses uuriti esmalt vastajate üldist sotsiaal-majanduslikku tausta ning

seejärel juba põhjalikumalt töötajate enda arvamusi ning seisukohti. Autor on vastajate sotsiaal-demograafilised näitajad kajastanud tabelina (vt Lisa E).

Küsimustikule vastas 41 keskustes asuvate kaupluste töötajat, kellest kõik olid naissoost. Kuna teenindussektoris töötavadki enamasti naised, siis oli selline sooline jaotus ootuspärane. Kõige enam vastanuid leidis vanusegrupis 25-34, kes moodustasid 32,6% koguvalimist. Üle poole vastanutest töötab Tartumaal, 34,9% ka Harjumaal. Leibkonnaliikmete jaotus oli üsnagi võrdne 1-4 vahel, 5 või enam liiget oli ainult kolmel töötajal. Samuti ei olnud enamustel töötajatel ehk 60,5% vastajatest kodus alaealisi leibkonnaliikmeid. Kõige enam esineb töötajate brutopalk vahemikus 601-1000, selle variandi valis 14 vastajat. Veidi vähem ehk 11 vastaja brutopalk jääb alla 600 euro. Haridustasemel poolest on 48,8% vastajatest keskharidusega. 51,2% töötajat vastasid, et kõige varasem kaupluse sulgemisaeg on kl 19, mis on Eesti keskuste puhul levinud pühapäevane sulgemisaeg. Kõige hilisem sulgemisaeg on 86% vastajate sõnul kl 21, mis on samuti harilik keskuste sulgemisaeg üle Eesti.

Pärast üldise taustainfo uurimist küsiti vastajatelt, kas nad on tundnud, et praegune hiline tööpäeva lõpetamine mõjutab nende heaolu. Tulemusi kirjeldab allolev joonis 1.



Joonis 1. Töötajate hinnang senistest lahtiolekuaegadest tingitud mõjutustele

Allikas: Autori koostatud küsitlustest tulenevate vastuste põhjal

Vastajad said vajadusel valida mitu varianti. Jooniselt selgub, et töötajad tervikuna on pikematest tööpäevadest tingitud negatiivsete mõjudega kokku puutunud. 79% vastajatest

tunneb, et praeguse hilise tööpäeva lõppemise tõttu ei ole piisavalt aega meelepäraste hobide või trennidega tegeleda. Lisaks tõi üks töötaja välja, et pikkade tööpäevade tõttu ei jõua kodutöödega nii palju tegeleda ning ka selle aspekti arvestas autor mainitud osakaalu sisse. Samuti suur osa vastajatest, 69,8%, ei saa piisavalt aega perega veeta. Vastajatest üle poole ehk 24 inimest on tundnud negatiivseid mõjusid vaimsele või füüsilisele tervisele ning 18 vastajat ka unekvaliteedile. Viis töötajat 43-st kinnitasid, et tööpäeva hilisem lõppemine ei ole märgatavaid mõjusid kaasa toonud. Lisanduvate kommentaaride seas oli ära märgitud, et praegune variant sobib hästi ning üks vastaja soovib isegi pikemaid tööpäevi, mis võib olla tingitud lootusest saada kõrgemat palka.

Autor uuris ka töötajate hinnangut lühemast tööpäevast tulenevate võimalike mõjude kohta. Kirjeldatud olid järgnevad mõjud: kõrgem energiatase, rohkem aega hobidega tegelemiseks, rohkem aega pere/sõpradega aja veetmiseks, kõrgem õnnelikkustase, madalam stressitase, suurenenud produktiivsuse võime, suurenenud motiveeritus, suurenenud üksindustunne. Hindamiseks said töötajad vastata Likerti skaalal ühest viieni: 1 (ei nõustu üldse), 2 (pigem ei nõustu), 3 (ei oska hinnata), 4 (pigem nõustun), 5 (nõustun täielikult). Küsitluses esitletud mõjud olid positiivsed, väljaarvatud viimane, mis kirjeldas üksildustunde suurenemist kolleegide ja klientide vähese nägemise tõttu. Selle väitega üle poolte vastajatest ehk 26 töötajat ei nõustunud üldse ning 11 töötajat pigem ei nõustunud. Kõikide ülejäänud mõjude puhul nõustusid enamus vastajaid tugevalt või väga tugevalt, valikuid 1-3 valiti ainult üksikute töötajate poolt. Seega võib järeldada, et töötajad näevad lühemaid lahtiolekuage positiivse võimalusena elukvaliteedi ja heaolu tõstmiseks.

Nagu eelnevates peatükkides kirjeldatud, on sammu lühemate lahtiolekuage poole teinud Citycomi ning Ülemiste keskused, mis on võrreldes varasema ajaga pühapäeviti 2h lühemalt avatud. Töötajatest eelistas sellist varianti 5 inimest ehk 11,6% kogu vastajatest. Madal eelistus võib tingitud olla sellest, et juba praegu on paljudes keskustes lahtiolekuajad pühapäeviti lühemad ja seega ei oleks selline reguleerimine enam märgilise tähendusega. Kolm kõige populaarsemat varianti jagunesid vastajate vahel võrdselt. 72,3% ehk 31 töötajat 43-st eelistaks ka lahtiolekuage varasemat sulgemist nädalavahetusesti, argipäeval või terve keskuse kinni olemist pühapäeviti. Praegust varianti eelistas üks töötaja, kes kommenteeris, et pikemad lahtiolekuajad aitavad töötunde täita ning konkurentsivõimelist palka saada. Töötajate eelistused on graafiliselt kajastatud ka järgmises alapeatükis oleval joonisel 2, kus on võrdluseks toodud tarbijate vastused sama küsimuse kohta.

Kuigi keskuste ja kaupluste juhtide sõnul ei tohiks lühemad lahtiolekuajad töötajate sissetulekut mõjutada, lisas töö autor seda teemat puudutava küsimuse siiski sisse, et hinnata

hüpoteetiliselt, kui palju ollakse nõus lühemate tööaegade nimel sissetulekust kaotama. Kuigi 39,5% töötajatest vastas eitavalt, oleks enamus vastajatest mingil määral sissetuleku vähenemisega nõus, kui sellega kaasneks lühem tööpäev. Vastanutest 39,5% oleks nõus kuni 5%-lise palgalangusega. 18,6% töötajatest lepiks kuni 10%-lise kaotusega palgas ning 1 vastaja nõustuks ka kuni 20%-lise kaotusega. Seega eelistavad töötajad lühemaid lahtiolekuaegu isegi olukorras, kus teenitav tulu võib väheneda.

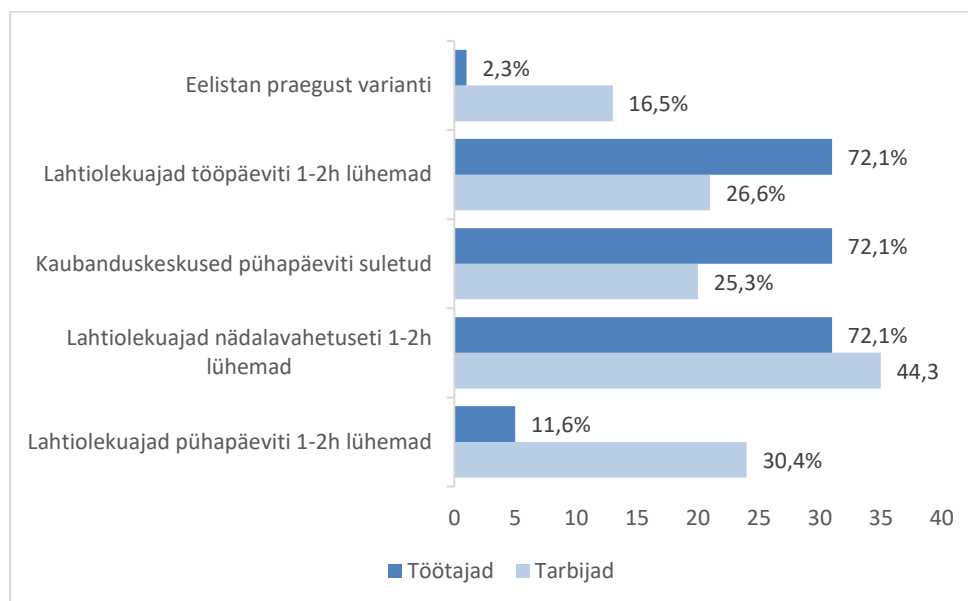
2.2.4. Tarbijate hinnangud

Järgnevas peatükis kirjeldab autor tarbijatele mõeldud küsitluse vastuseid ning toob välja olulisemad tulemused. Sarnaselt töötajate küsimustikuga uuriti esialgu vastajate kohta taustainfot ning seejärel konkreetsemalt nende arvamusi lahtiolekuaegade reguleerimise kohta. Sotsiaal-demograafilised näitajad on välja toodud tabelina (vt Lisa F).

Küsimustikule vastas kokku 79 inimest, kellest enamus ehk 63 olid naised. Vastajate seas oli enim 18-24aastaseid, kes moodustasid 63,3% koguvalimist ja mis on ilmselt mõjutatud autori enda tutvusringkonnas olevatest inimestest. Vanusegrupis 25-34 oli osakaal 12,7% ning 34-44aastaste seas 10,1%. Põhilise osa valimist moodustasid Tartu maakonna vastajad, kelle osakaal koguvalimist oli 72,2%. Vastajate leibkonnad olid enamasti kahe- ja kolmeliikmelised ning 71,4% juhtudest alaealiseid liikmeid ei olnud. Brutosissetulek jagunes üsna võrdselt nelja palgavahemiku vahel ning vastajad olid enamasti kas kesk- või kõrgharidusega. Autor uuris ka tarbijate varasemat kogemust kaubanduskeskuses töötamisega. 41,8% vastanutest on varem ise kaubanduskeskuses töötanud, veidi vähem ehk 32,9% teavad kedagi, kes töötavad või on töötanud keskustes.

Esimese hinnangulise küsimusena uuriti vastajatelt, kas keskustes on kaupluseid või teenuseid, mis peaksid kindlasti hilisõhtuni avatud olema. Vastused jagunesid üsna võrdselt: 43% vastasid eitavalt ning 57% jaatavalt. Väitega nõusolijad said järgmises jaotuses täpsustada, milliseid variante silmas peeti. Neist 95,6% arvas, et toidupood peaksid olema kauemat aega lahti. Samuti hääletati palju apteegi ning meelelahutuskohtade, nagu kino, restoran või jõusaal, poolt. Apteegi ja toidupoodide toetuseks toodi üldistatult välja, et esmatarbekaupu võib ootamatult vaja minna ning tihti ei jõuta töötundidest poodi külastada, seega on vajalik, et need kohad oleksid pikemalt lahti. Teisalt märgiti ära, et 24h avatud toidupood ja apteegid on ka eraldiseisvalt juba olemas ja otseselt keskuses ei pea need pikemalt lahti olema. Meelelahutuse kohta lisati, et seda pakkuvaid teenuseid eelistatakse tarbida pigem päeva lõpus.

Kui töötajate küsimustikus domineerisid 3 lahtiolekuaegade reguleerimise võimalust, siis tarbijate puhul on selgelt ülekaalus variant lühendada lahtiolekuaegu nädalavahtuseti 1-2 tunni võrra, mida eelistab 44,3% vastanutest (vt Joonis 2). Veidi väiksema osakaaluga ehk 30,4% oli variant, et keskused oleksid pühapäeviti või tööpäeviti 1-2h varem suletud. Töötajate seas populaarne eelistus sulgeda keskused pühapäeviti kogus tarbijate puhul 25,3% häältest, mis võib olla tingitud tarbijate enda soovist vabal päeval keskusi ikkagi külastada.



Joonis 2. Töötajate ja tarbijate lahtiolekuaegade eelistuste võrdlus

Allikas: autori koostatud küsitlustest saadavate tulemuste põhjal

Enamus tarbijatest ei olnud häiritud piirangutest tulenevatest lühematest lahtiolekuaegadest. 39,2% küll tõdes, et külastuskäike pidi rohkem planeerima või mõni planeeritud ost jäi tegemata, kuid teisalt toodi välja, et kuna kaupa sai ette tellida või ei olnud midagi kiireloomulist vaja osta, siis ei häirinud see igapäevaelu. Sama tulemust kinnitab ka küsitluse viimane punkt, mis uuris tarbijate üldist hinnangul võimalikule olukorrale. 58,2% vastajatest arvab, et lühemad lahtiolekuajad ei mõjutaks nende igapäevaelu ning 39,2% oleks veidi häiritud, kuid harjuks olukorraga. Ainult kahele vastajale põhjustaks see palju ebamugavust, mida põhjendati sellega, et edaspidi peaks külastusi rohkem planeerima ning oste ette mõtlema. Lisakommentaariena toodi näiteks välja, et kui juhul keskused nädala sees varem sulgeda, leiaks inimene nädalavahtusel aega kaupluses käia või internetist tellida. Internetikaubanduse võimalust mainisid ka teised vastajad ning otsesid probleeme

lühemate lahtiolekuaegadega rohkem välja ei toodud. Lisaks toodi välja, et varasem sulgemine võiks aidata sooritada vähem impulssoste ning mõjuda töötajatele hästi.

2.3. Järeldused ja kokkuvõte

Alapeatükis toob autor välja intervjuudest ja küsitlustest selgunud põhitulemused ja võrdleb neid töö teoreetilise osaga. Tulemustest järelduvad huvigruppide hinnangud lahtiolekuaegade lühendamise osas on esitatud allolevas tabelis 4.

Tabel 4

Töös kajastatud huvigruppide seisukohad ning võimalikud lahendused

Üldine seisukoht	Huvigrupp	Seisukoha toetajate arv	Seisukoha toetajate osakaal	Põhjendus	Populaarseim võimalik lahendus
Poolt	Keskuste juhid	2	50%	Töötajate heaolu, kulude kokkuvõid, klientide vähesus, mõju keskkonnale	Pühapäeval 2h lühemad
	Kaupluste juhid	2	100%	Töötajate heaolu, kulude kokkuvõid, klientide vähesus, mõju keskkonnale	Argipäeviti 1h lühemad, pühapäeval 2-3h lühemad
	Töötajad	42	97,3%	Klientide vähesus, mõjud heaolule	Argipäeviti/nädal avahetuseti 1-2h lühemad, pühapäeviti suletud
	Tarbijad	67	84,8%	Internetikaubandus, töötajate seisukoha mõistmine	Nädalavahetuseti 1-2h lühemad
Vastu	Keskuste juhid	2	50%	Kaotus käibes, riigipoolsed regulatsioonid on kulukad ja keerulised	Eelistatakse praegust varianti
	Töötajad	1	2,3%	Soov teenida kõrgemat palka	Eelistatakse praegust varianti
	Tarbijad	12	15,2%	Sagedasem planeerimine, esmatarbekaupade kättesaadavus, õhtune meelelahutus	Eelistatakse praegust varianti

Allikas: autori koostatud läbiviidud intervjuude põhjal

Intervjuude analüüsimisel joonistusid välja vastuolud keskuste ja kaupluste juhtide üldiste seisukohtade vahel. Samas ei ole osapooled ka päris samaväärselt võrreldavad, kuna kaupluste juhte oli 2, neist üks spetsiifilise suunitlusega, ning keskuste juhte 4, kes vaatavad olukorda lähtuvalt laiemast pildist. Kaupluste juhid on arvamusel, et lühemad lahtiolekuajad ei tooks kaasa olulist kaotust käibes. Teisalt leidis keskuste juhtide seas vastupidiseid seisukohti ning arvati, et lahtiolekuageade lühendamine võiks mõjuda negatiivselt ka üldisele Eesti kaubanduse kogukäibe, seda peamiselt internetikaubanduse kaudu Eestist väljamineva tulu tõttu. Lühematest lahtiolekuageadest tingitud rahalise kaotuse aspekti toetab ka varasemalt koostatud Goosi (2004) empiiriline töö. Samuti on nende negatiivset mõju kasumlikkusele käsitlenud Wenzel (2010), kelle uurimus on aga teise suunitlusega ja päris üks-ühele järeldusi selle põhjalt teha ei saa.

Lahtiolekuageade lühendamise positiivse tunnuseks nägid aga kõik intervjuueeritavad kulude kokkuhoiu võimalust. Keskuste ja kaupluste varasem sulgemine vähendab tööjõukulusid, kuna töötajaid ei ole enam sama palju vaja, samuti vähenevad kommunaalkulud. Pikemate lahtiolekuageadega kaasnevat kulu kinnitab ka Wenseli (2010) uurimus, milles võrreldi erinevate lahtiolekuageade kaupluste ärilisi tulemusi ning mille põhjal olid lühemate lahtiolekuageadega kauplustel väiksemad tööaegadest tingitud kulud.

Valdavalt olid intervjuueeritavad nõus ka sellega, et lühemad lahtiolekuajad mõjuvad töötajatele positiivsemalt. Juba lahtiolekuageade reguleerimist katsetanud kauplused said seda kinnitada töötajate endi tagasisidest, mille kohaselt saadakse rohkem aega perega veeta ning hobidega tegeleda. Pro Optika puhul on selgunud, et peamiseks töölt lahkumise põhjuseks on just ebasobivad tööajad. Kuigi töö autor kirjeldas esialgselt vähemate lahtiolekuageadega kaasneva negatiivse mõju all töötajate palgataseme langust, selgus intervjuudest juhtidega, et kuna kaupluses töötavate inimeste arv väheneks, ei muutuks sellest ka sissetuleku suurus. Mõnel juhul võib olla võimalik palka isegi tõsta, mis haakub ka Goosi (2004) uurimusega.

Hoolimata sellest selgus töötajate küsitlusest, et 60,4% vastanutest oleks nõus töötama lühemate lahtiolekuageadega kaupluses ka siis, kui selle arvelt palk väheneks. Lühemate tööaegade rakendamise olulistust töötajate seas tõestab ka fakt, et enamus vastanutest ei leia praeguste keskuste lahtiolekuageade tõttu piisavalt aega enda perega olemiseks või hobidega tegelemiseks. Samuti nõustuti tugevalt lühemast tööpäevast tulenevate võimalike positiivsete mõjudega, millest saab järeldada, et lahtiolekuageade reguleerimine on töötajate heaolu seisukohast väga oluline.

Tarbijate heaolu oli enda töös käsitletud Wenzel (2010), kes järeldas, et pikemad lahtiolekuajad suurendaksid ka tarbija isiklikku kasu, kuna sobiva ostukoha jaoks ei pea kaugele minema. Sama aspekt selgus ka intervjuudest: lahtiolekuaegade reguleerimise puhul tuleks arvestada keskuste positsioneerimise, et suurte liiklussõlmede juures asuvates keskustes oleks soovijatel võimalik sobilikel aegadel sisseoste teha. Siiski leidis juhtide seas ka optimistlikke hinnanguid tarbijate ümberkohanemise osas.

Teisalt võib tarbijatele mõeldud küsimustiku põhjal järeldada, et lahtiolekuaegade reguleerimine neile otseseid ebamugavusi siiski ei põhjusta. Tarbijate jaoks on oluline peamiselt toidu- ja apteegikaupade kättesaadavus, kuid keskustes põhilise osa moodustavate riidepoodide hilisem lahtiolek ei mängi erilist rolli. Kuna tarbijate antud vastused on antud hüpoteetilise olukorra kontekstis, on autori hinnangul siiski vajalik täiendavate analüüside läbiviimine, et hinnata lahtiolekuaegade lühendamise tegelikku mõju keskuste külastavusele.

Lisaks kajastatud huvigruppidele, on kaubanduskeskuste lahtiolekuaegadel mõju ka keskkonnale. Ettevõtted keskenduvad järjest enam enda tegevuse keskkonnasõbralikkusele ning jätkusuutlikkusele. Avatud kauplused tarbivad paratamatult rohkem energiat ning kulutavad ressursse, kuna süsteeme tuleb töös hoida. Keskkonnateemade suurema teadvustamise tulemusena on juhid hakanud rohkem enda tegevust analüüsima ning võimalik, et juba tunni või kahe võrra lahtiolekuaegade lühendamine vähendaks kasvuhoonegaaside emissiooni.

Võimalike tulevikulahenduste puhul joonistusid välja kolm peamist varianti: valitsusepoolne regulatsioon, turuosaliste kokkulepe ning lahtiolekuaegade iseeneslik muutumine sõltuvalt tarbimisest. Nii mõneski teises Euroopa riigis on lahtiolekuaegade korra üle otsustanud riik. Kuigi regulatsioonid erinevad riigiti, võib märgata siiski liikumist rohkem liberaalsema meetodi poole ehk keskuste lahtiolekuaegu dereguleerimist (Wenzel, 2010). Riigipoolse reguleerimise puhul tuleks selgelt ära defineerida korraldust järgima peavad asutused, mis võib kaasa tuua kaupmeeste hangeldused. Samuti võib see põhjustada kaotuse ärilisest poolest, kuna ei arvestata keskuste isiklike eripärade ja eesmärkidega. Lisaks tuleks arvestada keskuses tegutsevate teiste äridega, nagu toitlustus või meelelahutus, kuna pikemate lahtiolekuaegade korral külastatakse neid rohkem (Rizzica, Roma & Rovigatti, 2020) Teisalt ei saa arvestada ka turuosaliste omavahelise kokkuleppega, kuna see läheks kolmandale osapoolle tekitava mõju tõttu vastuollu konkurentsiseadusega.

Sobivaks lahenduseks oleks lahtiolekuaegade iseeneslik kohandamine keskuste poolt, mida võib märgata juba praegu. Teisest küljest raskendab see nende juhtide plaane, kes sooviksid kas töötajate heaolu silmas pidades või muid tegureid järgides lahtiolekuaegu

veelgi lühendada, kuna konkurents on sektoris tihe ning tuleb arvestada ka teiste keskuste lahtiolekuaegadega.

Analüüsidest erinevate huvigruppide hinnanguid koos, tundub kõige realistlikum variant lühendada lahtiolekuaegu nädalavahetusesti või ainult pühapäeviti 1-2 tunni võrra. Tarbijate ja töötajate võrdluses on kõige rohkem pooldajaid just variandil lühendada lahtiolekuaegu nädalavahetusesti, kuid keskuste vaates on laupäevad väga suure külastatavusega terve päeva vältel ning varasemal sulgemisel võivad olla äärmiselt suuremad negatiivsed mõjud. Teisalt on mitmed keskused juba pühapäeviti enda lahtiolekuaegu lühendanud ning seega on teistel keskustel lihtsam muudatusi ellu viia.

Kokkuvõte

Kuigi kaubanduskeskuste lahtiolekuajad on aktuaalne teema nii Eestis kui mujal maailmas, ei ole veel otseselt teada nende lühendamisest tingitud võimalikke sotsiaal-majanduslike mõjusid erinevatele ühiskonnagruppidele. Otsustusprotsessis põrkuvad erinevate osapoolte arvamused ning kaasnevad mõjud võivad gruppidele väga erinevad olla.

Töö esimese osa esimeses alapeatükis käsitleti laiemalt sotsiaal-majanduslike mõjude olemust ning seejärel hinnati juba lahtiolekuaegadest tulenevaid võimalikke mõjusid erinevatele huvigruppidele. Peatüki lõpus olevast kokkuvõtvast tabelist selgus, et positiivseid mõjusid on negatiivsematest rohkem ja seda kõikide huvigruppide puhul.

Töö teises alapeatükis anti ülevaade varasemalt sarnasel teemal koostatud empiirilistest uurimustest. Autor käsitles kolme erinevat teadustööd, mis olid seotud keskuste lahtiolekuaegade dereguleerimisega. Kuigi varasemad empiirilised tööd ei kajasta otseselt käesoleva töö fookust, on võimalik nende põhjal siiski hinnata vastupidiseid ehk lahtiolekuaegade reguleerimisega kaasnevaid mõjusid. Varasemate uuringute põhjal võib kokkuvõtlikult järeldada, et kaubanduskeskuste lahtiolekuaegade dereguleerimisel on äridele pigem positiivne mõju ning kuna autori uurimus keskendub vastupidisele olukorrale, võib selline rakendus ettevõtetele negatiivselt mõjuda. Samas on eelnevad tööd väga vähe või üldse mitte keskendunud teistele ühiskonnagruppidele ja terviklikku ülevaadet erinevatele osapooltele uuritud ei ole.

Lõputöö teine osa jagunes kolmeks väiksemaks alapeatükiks. Esmalt andis autor ülevaate sotsiaal-majanduslike mõjude hindamiseks käsitletavatest mõjugruppidest ning võimalikest meetoditest. Kuna erinevalt varasemalt koostatud empiirilistest uuringutest keskendub käesolev töö hüpoteetilise olukorra hindamisele, otsustas autor tingliku kulu-tulu

meetodi kasuks, mille abil saab intervjuusid ja küsitlusi rakendades hinnata võimalikku tekkivast olukorrast tulenevat heaolu erinevatele gruppidele.

Teises alaosas kirjeldatakse lahti uurimismeetodi abil saadud tulemused nelja huvigrupi lõikes ning kolmandas teeb autor ülevaate ning järeldused ja toob seoseid teoreetilise osaga. Töös on esitatud ka kokkuvõttev tabel erinevate osapoolte üldisest seisukohast ning võimalikest lahendustest.

Intervjueeritud keskuste juhtide arvamused jagunesid suures plaanis pooleks. Lahtiolekuaegade reguleerimise pooltargumentideks on töötajate heaolu tõstmine ning tööjõu- ja kommunaalkulude kokkuhoid. Paljudes kauplustes ei ole enam viimastel tundidel külastajaid ning pikemad lahtiolekuajad on lihtsalt ressursikulukad. Lisaks tuli intervjuudest välja ka pikemate lahtiolekuaegade mõju keskkonnale, kuna kaubanduskeskused on mahukad energiatarbijad. Teisalt oli keskuste juhtide seas ka seisukohti, et lahtiolekuaegade lühendamine ei tasuks ärilises vaates ära. Kuigi autor sai intervjuudest tagasisidet, et lahtiolekuaegade reguleerimine ei pruugi kindlalt kaotust käibes kaasa tuua, sest kliendid ostavad harvem, aga korraga rohkem, avaldati ka teistsuguseid arvamusi. Vastuargumentidena toodi välja lühematest lahtiolekuaegadest põhjustatud kaotust nii keskuste enda kui ka Eesti kaubanduskäibes üldiselt. Mida lühemat aega on keskused lahti, sest rohkem võivad tarbijad sooritada oste internetist ja seda mitte alati kodumaiseltelt pakkujatel. Seega läheb suur osa tulust riigist välja ning kaubandus kannatab tervikuna. Lisaks leidub juhtide seas arvamust, et lahtiolekuajad peaksid iseeneslikult kohanema vastavalt turule, sest iga keskus toimib natuke omamoodi ja ühtseid reeglistikke on keeruline ning kulukas rakendada.

Kaupluste juhtide hinnangut arvestas autor kahe intervjueeritud juhi vastuste põhjal. Kaupluste vaates oleks lahtiolekuaegade lühendamine sarnaselt keskuste juhtide arvamusele positiivne kulude kokkuhoiu, keskkonna ning töötajate heaolu vaates. Samuti kinnitasid juhid, et kaupluste viimastel lahtiolekutundidel külastajaid eriti ei ole ning lahtiolekuaegade lühendamist ei peaks kartma ka töötajad, sest tööjõukulude vähenemise arvelt saab palgataset samana hoida või isegi tõsta.

Autori läbiviidud küsitlustest järeldus, et ka nii töötajad kui tarbijad on lahtiolekuaegade reguleerimise poolt. Töötajad on juba praegu tundnud pikematest tööpäevadest tulenevaid negatiivseid mõjusid healuline ning lahtiolekuaegade lühendamine võiks mõjuda selles osas positiivselt. Tarbijate jaoks on küll oluline esmatarbekaupade kättesaadavus, kuid keskuse põhiliste rentnike ehk tavapoodide lahtiolekuajad ei mängi erilist

rolli. Lisaks ollakse harjunud rohkem internetist tellima ning mõeldakse ka töötajate heaolu peale.

Lahtiolekuaegade lühendamise lahendustena nähakse põhiliselt lühendamist kas nädalavahetuseti või pühapäeviti. Seni on osad keskused juba pühapäeviti enda lahtiolekuaegu muutnud, keskuste vaates on aga laupäevad kõrge külastatavusega ning rahaline kaotus oleks sellisel juhul juba märgatavam. Üldiselt on juhid seisukohal, et lahtiolekuajad peaksid kujunema iseeneslikult ilma otsese sekkumiseta. Loomulikku lahtiolekuaegade kujunemist on olnud juba märgata ja seda eriti koroonakriisi piirangute valguses. Juhid on hakanud lahtiolekuaegu rohkem üle vaatama ning julgemalt katsetama erinevaid reguleerimisstsenaariume. Teisalt on keskustel, kes soovivad lahtiolekuaegadega rohkem eksperimenteerida, praegusel juhul ilma kaasamõtletateta keeruline muudatusi sisse viia, kuna konkurents on valdkonnas tihe.

Töö autori seisukohast on temaatika aktuaalsuse ning varasemalt puuduvate uuringute pärast on bakalaureusetööl ühiskondlikult oluline väärtus. Kuna diskussioonid kaubanduskeskuste lahtiolekuaegade üle ei ole meedias harvad, siis võib bakalaureusetöö kaasa aidata äriliste otsuste argumenteerimisel ning muudatuste rakendamisel. Siiski on autor arvamusel, et mõjude täpsema hindamise jaoks oleks läbi vaja viia veelgi täiendavaid uuringuid. Isegi kui lahtiolekuaegade reguleerimine jääb tulevikus endiselt iga keskuse juhi enda otsustada, võiksid käesoleva lõputöö järeldused ja huvigruppide seisukohtade kaardistused otsuste tegemisel siiski kaasa aidata.

Viidatud allikad

1. Alumäe, T., Tilk, O., Asadullah. (2018) *Advanced Rich Transcription System for Estonian Speech*. Baltic HLT 2018. Retrieved from <http://ebooks.iospress.nl/volumearticle/50297>
2. Aps, J. (2006). *Keskkonnakulude arvestamise probleemid Eesti põlevkivienergeetikas*. University of Tartu—Faculty of Economics and Business Administration (Kd 26, lk 303–353). Faculty of Economics and Business Administration, University of Tartu (Estonia). Retrieved from <https://ideas.repec.org/h/mtk/fechap/26-09.html>
3. Bertrand, M., Duflo, E., Mullainathan, S. (2002). *How Much Should We Trust Differences-In-Differences Estimates?* | The Quarterly Journal of Economics | Oxford Academic. Retrieved from <https://academic.oup.com/qje/article-abstract/119/1/249/1876068?redirectedFrom=fulltext>
4. Dixit, A., Naebuff, B. (n.d). *Prisoners' Dilemma*. Retrieved from <https://www.econlib.org/library/Enc/PrisonersDilemma.html>
5. Dolton, P. (2017). *Working hours: Past, present, and future*. IZA World of Labor, 406–406. Retrieved from <https://wol.iza.org/articles/working-hours-past-present-and-future/long>
6. Eerme, M. (2020, June 4). *Kauplused tahavad keskustes lahtiolekuaegu lühendada*. Äripäev. Retrieved from <https://www.aripaev.ee/uudised/2020/06/04/kauplused-tahavad-keskustes-lahtiolekuaegu-luhendada>
7. Environmental Law Alliance Worldwide (ELAW). (2010). *Guidebook for Evaluating Mining Project EIAs*. Environmental Law Alliance Worldwide. Retrieved from <https://www.elaw.org/mining-eia-guidebook>
8. Goos, M. (2004). *Sinking the blues: The impact of shop closing hours on labor and product markets*. Centre for Economic Performance, London School of Economics and Political Science. Retrieved from <https://ideas.repec.org/p/cep/cepdps/dp0664.html>
9. Huttunen, J. (2019, October 15). *The long-term benefits of employee productivity*. VibeCatch. Retrieved from <http://blog.vibecatch.com/the-long-term-benefits-of-employee-productivity>
10. Jezerc, G. (2019). *71 Percent of Shoppers Are Spending More In-Store Than Online, According to New Survey*. FirstInsight. Retrieved from <https://www.firstinsight.com/press-releases/71-percent-of-shoppers-are-spending-more-in-store-than-online-according-to-new-survey>

11. Koovit, K. (2019, November 16). *Eksperdid selgitavad: Lühem töönädal meeldib töötajatele, aga mis mõju on sellel majandusele?* Ärileht. Retrieved from <https://arileht.delfi.ee/a/88073069>
12. Lahdenperä, N. (2017). *How do shorter working hours affect employee wellbeing? : Shortening working time in Finland* [Fi=AMK-opinnäytetyö|sv=YH-examensarbete|en=Bachelor's thesis]. Metropolia Ammattikorkeakoulu. Retrieved from <http://www.theseus.fi/handle/10024/129292>
13. Mason, N. (2020, February 11). *How a shorter work week affects productivity*. Retrieved from <https://www.officespacesoftware.com/blog/how-a-shorter-work-week-affects-productivity>
14. Türk, K. (2005). *Inimressursi juhtimine*. Tartu, Eesti: Tartu Ülikooli kirjastus
15. Paavel, M. (2021). *Eesti Töötukassa põhinäitajad 2020. aastal*. Retrieved from: <https://www.tootukassa.ee/eng/node/3972>
16. Pearson, O. (n.d.). *Advantages & Disadvantages of Reducing Working Hours*. Retrieved from <https://www.sapling.com/10065093/advantages-disadvantages-reducing-working-hours>
17. Praxis. (2013). *Põlevkivi kaevandamise ja töötlemise sotsiaalmajanduslike mõjude hindamine*. Tallinn: Poliitikauuringute Keskus Praxis. Retrieved from <http://www.praxis.ee/wp-content/uploads/2014/03/2013-Polevkivi-kaevandamise-ja-tootlemise-sotsiaalmajanduslikud-mojud.pdf>
18. Praxis. (2014). *Sonda kaevanduse sotsiaalmajandusliku mõju hindamine*. Tallinn: Poliitikauuringute Keskus Praxis. Retrieved from <http://www.praxis.ee/tood/sonda-kaevanduse-sotsiaalmajanduslike-mojude-hindamine>
19. Rizzica, L., Roma, G., & Rovigatti, G. (2020). *The Effects of Shop Opening Hours Deregulation: Evidence from Italy (SSRN Scholarly Paper ID 3659541)*. Social Science Research Network. Retrieved from <https://doi.org/10.2139/ssrn.3659541>
20. Wenzel, T. (2011). *Deregulation of Shopping Hours: The Impact on Independent Retailers and Chain Stores*. Scandinavian Journal of Economics, 113. DOI: <https://doi.org/10.1111/j.1467-9442.2010.01636.x>

LISA A

Kaubanduskeskuste juhtidele mõeldud intervjuu kava

Teemaplokk	Küsimused
Sissejuhatus	<ul style="list-style-type: none"> • Missugune on Teie positsioon/roll ettevõttes? • Kui kaua olete ettevõttes X töötanud?
Varasem kogemus	<ul style="list-style-type: none"> • Missugused on kokkupuuted keskuste lahtiolekuaegade reguleerimisega enne koroonakriisi? • Kas ettevõttes/arutelus teiste keskustega on tõsisemalt kaalutud lahtiolekuaegade reguleerimist? • Kas ja milliseid tarbijate käitumismustrite muutumist märkasite ajal, kui keskused olid avatud lühemat aega? • Millised olid peamised väljakutsed ajal, mil keskused olid avatud lühemat aega? • Missugused on keskuste külastamise tiptunnid?
Hinnangud	<ul style="list-style-type: none"> • Missugune on Teie isiklik seisukoht lahtiolekuaegade lühendamise osas? <ul style="list-style-type: none"> • Kui eelistaksite lühemaid lahtiolekuaegu, siis mis takistustega tuleks arvestada? • Milliseid positiivseid aspekte näeksite lahtiolekuaegade lühendamise juures? <ul style="list-style-type: none"> • Kas Teie hinnangul vähendaks poodide lühem lahtiolekuaeg tööjõupuudust? • Kuivõrd võiks lühemad lahtiolekuaegad mõjutada töötajate heaolu? • Milliseid negatiivseid aspekte näeksite lahtiolekuaegade lühendamise juures? <ul style="list-style-type: none"> • Milline oleks hinnanguliselt kaotus aastases tulus lühemate lahtiolekuaegade korras?
Lõpetus	<ul style="list-style-type: none"> • Kas soovite omalt poolt midagi teema kohta lisada?

LISA B

Kaupluste juhtidele mõeldud intervjuu kava

Teemaplokk	Küsimused
Sissejuhatus	<ul style="list-style-type: none"> • Missugune on Teie positsioon/roll ettevõttes? • Kui kaua olete ettevõttes X töötanud?
Varasem kogemus	<ul style="list-style-type: none"> • Missugused on kokkupuuted keskuste lahtiolekuaegade reguleerimisega enne koroonakriisi? • Kas ettevõttes/arutelus teiste keskustega on tõsisemalt kaalutud lahtiolekuaegade reguleerimist? • Kas ja milliseid tarbijate käitumismustrite muutumist märkasite ajal, kui keskused olid avatud lühemat aega? • Millised olid peamised väljakutsed ajal, mil keskused olid avatud lühemat aega? • Missugused on keskuste külastamise tiptunnid?
Hinnangud	<ul style="list-style-type: none"> • Missugune on Teie isiklik seisukoht lahtiolekuaegade lühendamise osas? <ul style="list-style-type: none"> • Kui eelistaksite lühemaid lahtiolekuaegu, siis mis takistustega tuleks arvestada? • Milliseid positiivseid aspekte näeksite lahtiolekuaegade lühendamise juures? <ul style="list-style-type: none"> • Kas Teie hinnangul vähendaks poodide lühem lahtiolekuaeg tööjõupuudust? • Kuivõrd võiks lühemad lahtiolekuajad mõjutada töötajate heaolu? • Kas keskuste lühemad lahtiolekuajad võiksid parandada teeninduskvaliteeti? • Milliseid negatiivseid aspekte näeksite lahtiolekuaegade lühendamise juures? <ul style="list-style-type: none"> • Kui palju väheneks teie hinnangul kaupluse käive keskuste lühemate lahtiolekuaegade tõttu? • Kas ja kuidas mõjutaksid lühemad lahtiolekuajad töötajate sissetulekut?
Lõpetus	<ul style="list-style-type: none"> • Kas soovite omalt poolt midagi teema kohta lisada?

LISA C

Töötajatele mõeldud küsimustik

1) Kas Te töötate hetkel kaupluses või teenindustevõttes, mis paikneb kaubanduskeskuses (ja mis ei ole toidupood)?

Jah, ei

2) Sugu

Naine, mees

3) Vanus

18-24, 25-34, 35-44, 45-54, 55+

4) Maakond

Harjumaa, Hiiumaa, Ida-Virumaa, Jõgevamaa, Järvamaa, Läänemaa, Lääne-Virumaa, Pärnumaa, Põlvamaa, Raplamaa, Saaremaa, Tartumaa, Valgamaa, Viljandi, Võrumaa

5) Mitu liiget on Teie leibkonnas?

1, 2, 3, 4, 5 või enam

6) Mitu alla 18-aastast liiget on Teie leibkonnas?

0, 1, 2, 3, 4, 5 või enam

7) Brutosissetulek kuus

Kuni 600 €, 601-1000€, 1001-1300€, 1301-1500€, 1501-1800€, üle 1800€

8) Kõrgeim omandatud haridustase

Põhiharidus, kutseharidus, keskkharidus, kõrgharidus

9) Kõige varasem kellaeg, mil kauplus, kus töötate, suletakse

15, 16, 17, 18, 19, 20, 21

10) Kõige hilisem kellaeg, mil kauplus, kus töötate, suletakse?

17, 18, 19, 20, 21, 22, 23

11) Kas olete tundnud, et hiline tööpäeva lõpetamine mõjutab Teie heaolu?

- Jah, olen tundnud negatiivseid mõjusid vaimsele heaolule
- Jah, olen tundnud negatiivseid mõjusid unekvaliteedile
- Jah, tunnen, et ei veeda perega piisavalt aega
- Jah, tunnen, et ei ole aega tegeleda enda hobide/trenniga
- Ei ole mõjutusi märganud
- Muu

12) Kuidas nõustute järgnevate lühemast tööpäevast tulenevate võimalike mõjudega?

Kõrgem energiatase

1 (ei nõustu üldse) 5 (nõustun täielikult)

Rohkem aega hobidega tegelemiseks

1 (ei nõustu üldse) 5 (nõustun täielikult)

Rohkem aega pere/sõpradega veetmiseks

1 (ei nõustu üldse) 5 (nõustun täielikult)

Kõrgem õnnelikkustase

1 (ei nõustu üldse) 5 (nõustun täielikult)

Madalam stressitase

1 (ei nõustu üldse) 5 (nõustun täielikult)

Suurenenud produktiivsusevõime

1 (ei nõustu üldse) 5 (nõustun täielikult)

Suurenenud motiveeritus

1 (ei nõustu üldse) 5 (nõustun täielikult)

Suurenenud üksildustunne

1 (ei nõustu üldse) 5 (nõustun täielikult)

13) Missugust lahendust eelistaksite kaubanduskeskuste lahtiolekuaegade reguleerimisel?

- Lahtiolekuajad pühapäeviti 1-2h lühemad
- Lahtiolekuajad nädalavahetuseti (laupäev ja pühapäev) 1-2h lühemad
- Kaubanduskeskused pühapäeviti suletud
- Lahtiolekuajad tööpäeviti 1-2h lühemad
- Eelistan praegust varianti
- Muu

14) Kas oleksite nõus töötama kaupluses, kus tööaeg on küll lühem, kuid sissetulek väiksem?

- Jah, oleksin nõus kuni 5%-lise vähenemisega
- Jah, oleksin nõus kuni 10%-lise vähenemisega
- Jah, oleksin nõus kuni 15%-lise vähenemisega
- Jah, oleksin nõus kuni 20%-lise vähenemisega
- Ei oleks nõus

15) Kui soovite omalt poolt midagi teemale lisada, saate selle siia kirjutada. Aitäh!

LISA D

Tarbijatele mõeldud küsimustik

- 1) **Sugu**
Naine, mees
- 2) **Vanus**
18-24, 25-34, 35-44, 45-54, 55+
- 3) **Maakond**
Harjumaa, Hiiumaa, Ida-Virumaa, Jõgevamaa, Järvamaa, Läänemaa, Lääne-Virumaa, Pärnumaa, Põlvamaa, Raplamaa, Saaremaa, Tartumaa, Valgamaa, Viljandi, Võrumaa
- 4) **Mitu liiget on Teie leibkonnas?**
1, 2, 3, 4, 5 või enam
- 5) **Mitu alla 18-aastast liiget on Teie leibkonnas?**
0, 1, 2, 3, 4, 5 või enam
- 6) **Brutosissetulek kuus**
Kuni 600 €, 601-1000€, 1001-1500€, 1501-2000€, 2000-2500€, üle 2500€
- 7) **Kõrgeim omandatud haridustase**
Põhiharidus, kutseharidus, keskkharidus, kõrgharidus
- 8) **Kas olete kaubanduskeskuses töötamisega ise kokku puutunud?**
 - Jah, töötan praegu kaubanduskeskuses
 - **Übersuunamine töötajate küsimustikku**
 - Jah, olen varasemalt kaubanduskeskuses töötanud
 - Ei, aga tean inimesi minu lähiringkonnast, kes töötavad/on töötanud kaubanduskeskuses
 - Ei ole otseselt kokku puutunud
- 9) **Kas kaubanduskeskustes on kaupluseid või teenuseid, mis peaksid Teie hinnangul kindlasti olema hilisõhtuni avatud?**
 - Jah
 - 9.1) Millised kauplused või teenused peaksid olema kauemat aega lahti?**
 - Toidupoed
 - Meelelahutus (nt kino, söögikohad, jõusaal)
 - Apteek
 - Tavakauplused (nt riidepoed, ilu, sport)
 - Teenindusettevõtted (nt juuksur, lukksepp)
 - Muu
 - **Palun põhjendage**
 - Ei
- 10) **Missugust lahendust keskuste lahtiolekuajade reguleerimisele hindate kõige paremaks?**
 - Lahtiolekuajad pühapäeviti 1-2h lühemad
 - Lahtiolekuajad nädalavahetuseti (laupäev ja pühapäev) 1-2h lühemad
 - Kaubanduskeskused pühapäeviti suletud
 - Lahtiolekuajad tööpäeviti 1-2h lühemad
 - Eelistan praegust varianti
 - Muu
- 11) **Kas piirangutest tingitud lühemad keskuste lahtiolekuajad põhjustasid ebamugavusi igapäevaelus?**
 - Jah, külastuskäike pidi rohkem planeerima
 - Jah, mõni planeeritud ost jäi tegemata

- Ei, keskuste lühemad lahtiolekuajad ei põhjustanud olulisi ebamugavusi

12) Milline on Teie üldine hinnang olukorrale, kus keskuste lahtiolekuajad oleksid tavapärasega võrreldes lühemad?

- See ei mõjutaks otseselt minu igapäevatoiminguid
- Oleksin ilmselt veidi häiritud, aga harjuksin olukorraga
- Keskuste varasemal sulgemine põhjustaks palju ebamugavust

12.1) Palun täpsustage enda vastust

13) Kui soovite omalt poolt midagi teemale lisada, saate selle siia kirjutada. Aitäh!

LISA E

Töötajate valimit kirjeldavad sotsiaal-demograafilised näitajad

Tunnus	Jaotus	Vastajate arv	Osakaal
Sugu	Naine	43	100%
Vanus	18-24	9	20,9%
	25-34	14	32,6%
	35-44	8	18,6%
	45-54	9	20,9%
	55+	3	7%
Maakond	Harju	15	34,9%
	Ida-Virumaa	1	2,3%
	Lääne-Virumaa	1	2,3%
	Põlva	1	2,3%
	Tartu	23	53,5%
	Võru	2	4,7%
Leibkonna suurus	1	10	23,3%
	2	12	27,9%
	3	11	25,6%
	4	7	16,3%
	5 või enam	3	7%
Alaealised leibkonnas	0	26	60,5%
	1	11	25,6%
	2	6	14%
Brutosissetulek kuus (€)	Kuni 600	11	25,6%
	601-1000	14	32,6%
	1001-1300	8	18,6%
	1301-1500	6	14%
	1501-1800	1	2,3%
	Üle 1800	3	7%
Kõrgeim omandatud haridustase	Põhiharidus	1	2,3%
	Kutsehariduse	9	20,9%
	Keskharidus	21	48,8%
	Kõrgharidus	12	27,9%
Kõige varasem kaupluse sulgemise kellaeg	16	2	4,7%
	17	1	2,3%
	18	3	7%
	19	22	51,2%
	20	1	2,3%
	21	14	32,6%
Kõige hilisem kaupluse sulgemise kellaeg	19	3	7%
	20	3	7%
	21	37	7%

LISA F

Tarbijate valimit kirjeldavad sotsiaal-demograafilised näitajad

Tunnus	Jaotus	Vastajate arv	Osakaal
Sugu	Naine	63	79,7%
	Mees	16	20,3%
Vanus	18-24	50	63,3%
	25-34	10	12,7%
	35-44	8	10,1%
	45-54	8	10,1%
	55+	3	3,8%
Maakond	Harju	16	20,3%
	Hiiu	1	1,3%
	Jõgeva	1	1,3%
	Lääne-Viru	2	2,5%
	Põlva	1	1,3%
	Tartu	57	72,2%
	Viljandi	1	1,3%
Leibkonna suurus	1	11	14,3%
	2	28	36,4%
	3	17	22,1%
	4	14	18,2%
	5 või enam	7	9,1%
Alaealised leibkonnas	0	55	71,4%
	1	17	22,1%
	2	4	5,2%
	4	1	1,3%
Brutosissetulek	Kuni 600	21	28%
	601-1000	15	20%
	1001-1500	16	21,3%
	1501-2000	15	20%
	2001-2500	4	5,3%
	Üle 2500	4	5,3%
Kõrgeim omandatud haridustase	Kutsehariduse	5	6,4%
	Keskharidus	39	50%
	Kõrgharidus	34	43,6%
Varasem kaubanduses töötamise kogemus	Töötan praegu kaubanduskeskuses	4	5,1%
	Olen varasemalt keskuses töötanud	33	41,8%
	Tean inimesi, kes töötavad/on töötanud kaubanduskeskuses	26	32,9%
	Ei ole otseselt kokku puutunud	16	20,3%

Summary

THE SOCIO-ECONOMIC IMPACT OF SHOPPING CENTER OPENING HOURS

Kristin Reino

The regulation of shopping center opening hours is a topical issue that takes into account social, political and economic aspects. Although many countries are moving towards deregulation of opening hours, the opposite is true in Estonia. The confrontation between the two major stakeholders, shopping malls and store managers, does not help to resolve the situation unanimously, and as opening hours also affect consumers and workers, analyzing the various socio-economic impacts could take the discussion process forward.

The aim of this bachelor's thesis is to find out the possible socio-economic effects of shortening the opening hours of shopping centers on different interest groups on the example of Estonia. To achieve this purpose, the author sets the following research tasks:

- Explain theoretically the socio-economic effects of regulating the opening hours of shopping centers.
- Provide an overview of previous research on a similar topic.
- Describe the methodology used and justify its choice.
- Conduct a survey among consumers and store employees Teised intervjuueeritavad tõi negatiivsete külgedena välja kaotuse äritulemustes
- Conduct interviews with shopping malls and store managers.
- Analyze the results and draw conclusions about possible socio-economic effects.

The author found that previous empirical studies focus more on the deregulation, rather than regulation of opening hours. Based on previous research, it can be concluded that deregulation of shopping center opening hours has a rather positive effect on businesses. At the same time, previous work has not focused on other interest groups and there is no comprehensive overview of the effects.

For the empirical part, the author conducted surveys and interviews. According to the shopping center managers, regulating opening hours helps to increase the well-being of employees and the combined cost of labor and utilities. In addition, longer opening hours have a negative impact on the environment, as shopping centers are large energy consumers. For the same reasons, interviewed store managers are also in favor of shortening the opening hours. However, on the negative side, shopping center managers pointed out that the shorter the opening hours, the more consumers can shop online, and not always from domestic providers. Thus, a large part of the revenue leaves the country and Estonian trade sector suffers as a whole.

Employees have felt the negative effects of longer working days and shortening Uurimus võib olla ärilisi otsuseid mõjutavopening hours could have a positive impact in this regard. From a consumer perspective, the availability of basic consumer goods is important, but the opening hours of the centre's main tenants, ie regular shops, do not play a significant role. In addition, people are used to order more online and the well-being of employees is also considered.

Based on the results obtained, the regulation of opening hours is a socially important topic and it has impact for all interest groups. One outlined solution from the thesis is to close stores earlier on weekends or Sundays, but many interviewed managers said that it should not be regulated by government. Bachelor's thesis can have an impact on business decisions, but in the author's opinion, more researches should be conducted.

Lihtlitsents lõputöö reprodutseerimiseks ja üldsusele kättesaadavaks tegemiseks

Mina, Kristin Reino,

annan Tartu Ülikoolile tasuta loa (lihtlitsentsi) minu loodud teose Kaubanduskeskuste lahtiolekuaegade reguleerimise sotsiaal-majanduslikud mõjud, mille juhendaja on Eve Parts reprodutseerimiseks eesmärgiga seda säilitada, sealhulgas lisada digitaalarhiivi DSpace kuni autoriõiguse kehtivuse lõppemiseni.

Annan Tartu Ülikoolile loa teha punktis 1 nimetatud teos üldsusele kättesaadavaks Tartu Ülikooli veebikeskkonna, sealhulgas digitaalarhiivi DSpace kaudu Creative Commons'i litsentsiga CC BY NC ND 3.0, mis lubab autorile viidates teost reprodutseerida, levitada ja üldsusele suunata ning keelab luua tuletatud teost ja kasutada teost ärieesmärgil, kuni autoriõiguse kehtivuse lõppemiseni.

Olen teadlik, et punktides 1 ja 2 nimetatud õigused jäävad alles ka autorile.

Kinnitan, et lihtlitsentsi andmisega ei riku ma teiste isikute intellektuaalomandi ega isikuandmete kaitse õigusaktidest tulenevaid õigusi.

Kristin Reino
13.05.2021