

Ogsaa Fig. 19 viser, hvilken harmonisk Ro og Skønhed der kan opnaas ved Anvendelsen af Støbejernet, ligeledes det fint formede Kors fra Asperup, Fyn, med den smukt gennemslængede Ornamentik i Korsets Spidser (Fig. 18).

– Mellem de ældre danske Gravmæler indtager disse Gravkors en særlig Plads: De betegner det første alvorlige Forsøg paa at industrialisere Gravmonumenter, – at skabe Standardty-



22.

per. Dette er senere yderligere udviklet saaledes, at Monumenterne paa de danske Kirkegaarde i vore Dage fremtræder i forholdsvis faa Typer. Dette behøver aldeles ikke at betyde noget nedsættende, – en vis Ensartethed over en Kirkegaard kan ofte være af en betydelig malerisk Virkning, naar Monumenterne da ikke har en altfor fremtrædende Plads i Helhedsbilledet (her betyder Bevoksningen dog overordentlig meget).

Kun forholdsvis faa er der tilbage af disse støbte Gravkors. Det vilde være beklageligt, om de helt skulde forsvinde fra vore Kirkegaarde; de viser en Side af vor Kirkegaardskultur fra forrige Aarhundrede, som ikke fortjener at glemmes. Og det maa paaskønnes, at man samler disse gamle Gravmæler og bevarer dem paa Kirkegaarden, naar de ikke længere gør Fyldest paa Gravene. Saaledes er det bl. a. sket paa Vinderød Kirkegaard, der ligger i en Egn, hvor Jernstøberiet har siddet i Høj-sædet, – Billedet Fig. 22 viser et Parti af disse Støbejernsgravmæler paa Vinderød Kirkegaard.

Engesohde.

Af Kirkegaardsassistent, Havebrugskandidat Hans Rønø.

I Udformningen af *Engesohde Kirkegaard* ved Hannover ligger ypperlige og lærerige Anvisninger paa de Veje, man kan betræde for at faa æstetisk taalelige Centralkirkegaarde.

Landsbykirkegaarden frembyder, som ofte paavist, intet større Problem i Sammenligning med Bykirkegaarden, fordi den er lille og ganske domineres af Kirkebygningen, hvorfor Arealets Inddeling, Gravenes tilfældige Beliggenhed og Monumenternes Forskelligartethed kommer til at spille en ret underordnet Rolle i Kirkegaardens æstetiske Bedømmelse. Lad Monumenterne variere nok saa meget, deres Disharmoni neutraliseres dog af det gigantiske Fællesmonument, som Kirkebygningen er, medens vi paa

22. Samling af gamle Støbejernsgravmæler paa Vinderød Kirkegaard.

Foto: J. Tholle 1936.



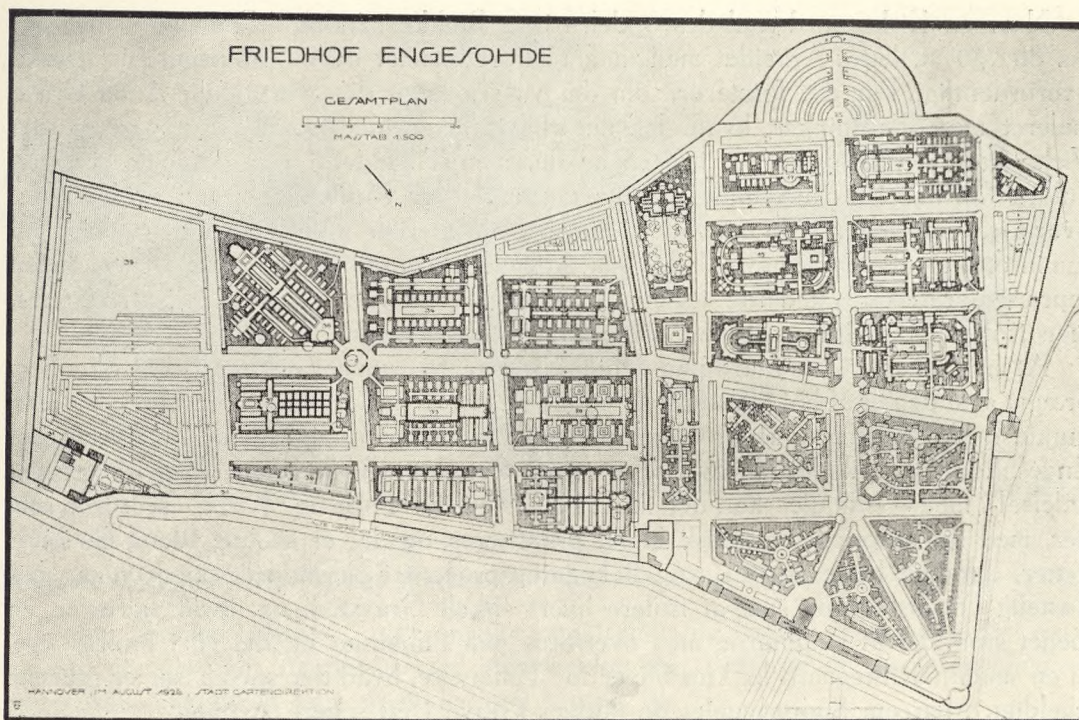
23.

vore Centralkirkegaarde ikke har et saadant Element af Vægt og Masse til at holde sammen paa det hele. De er som Regel altfor store til, at Kuppet paa nogen Maade kan dominere mere end en enkelt Afdeling. Man giver derfor Afkald paa Helhedsvirkning og ind-deler ved Hjælp af et Vej-net Arealet i en Række hinanden uafhængige Smaakirkegaarde (Grav-gaarde).

Det maa imidlertid slaas fast, at dette kun er en Nødhjælp, omend en god Nødhjælp ganske vist. I Danmark skal der vandres lange og trange Veje, før den helt saglige Kirkegaard kan realiseres, fordi den forudsætter, at Enkeltgraven, (og det vil først og fremmest sige Monumentet), kan benyttes som Byggemateriale til en Kirkegaard med Helhedsvirkning, og dette er i Almindelighed ikke muligt; dertil er Monumenterne en altfor broget Mangfoldighed af hinanden fjendtligt stemte Enheder. Uden et System af strenge (og i Danmark næppe taalte) Servitutter har vi kun den Udvej at sløre Kirkegaardens egentlige Funktion som Begravelsesplads med et parkmæssigt Udstyr. Alléerne er saaledes det bærende i mange nyere og ældre Anlæg. Det er i deres Monumentalitet og Akse- eller Rumvirkning, at mange Kirkegaardes Skønhed ligger, medens Gravene, for hvis Skyld Vejene er til, gemmes hen bag Hegn og Hæk i isolerede Gravgaarde, hvad der egentlig er usagligt; men hvorved man lykkeligt undgaar det forstemmende Indtryk af Disharmoni og grov Uorden, som store ucensurerede Monumentmarker afgiver. Med Gravgaardsprincippet opnaar man Intimitet, men mister til Gengæld den langt rigere paa engang betagende og knugende Følelse af Ro og Højtid, som den disciplinerede Storkirkegaard vilde afføde. Men vi maa nøjes med at drømme derom og fortsætte med at opdele, thi som Landet nu ligger, er det en Kendsgerning, hvor ubehageligt det end er at konstatere den, at Skønheden i ny anlagte Kirkegaarde, hvor Ruminddeling ikke er foretaget, men hvor der tværtimod er disponeret med Helhedsvirkning, falder proportionalt med Belægningen. Monumenterne udvisker og opløser al Fasthed og Karakter i Anlægget.

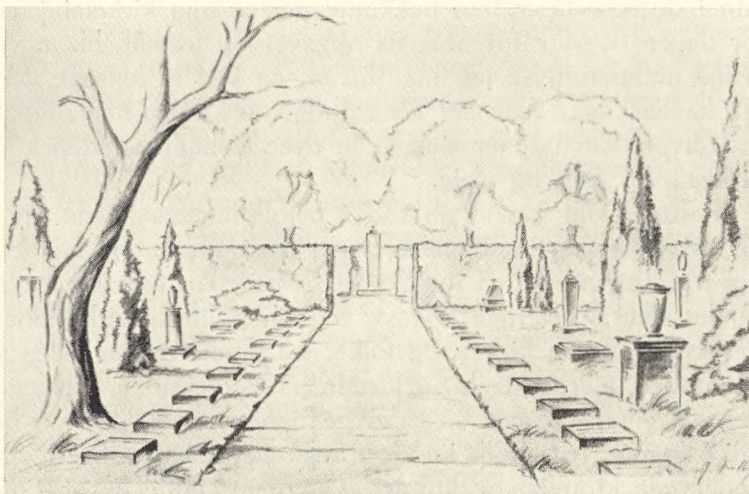
Engesohde er, som man af Billederne vil se, en Kirkegaard efter Gravgaardsprincippet, men den er saglig og ærlig. Kommet indenfor Laagen er man ikke i Tvivl: Dette er Kirkegaard. Paa begge Sider af Vejene en Række Gravsteder, der dog paa ingen Maade hæver sig over Gennemsnittet. Kirkegaardens Skønhed er ikke udadvendt, men er at finde i Gravgaardene og kun der. Skønheden er til for Gravenes Skyld, ikke for Kirkegaardens, der saaledes ikke er camoufleret som Park, men aabent bekender sit Væsen som Begravelsesplads uden Sagen uvedkommende Blomsterbede, Bassiner, Sten-

23. Tidligere Linjekvarter, nu landskabelig udformet Gravgaard.



høje, og lign. Engesohde er en gammel Kirkegaard og rummer nu kun Familiegrave. For en Snes Aar siden paabegyndtes en Omlægning af de gamle Linjekvarterer, og hvert tredje Aar frilægges nu en Afdeling til ny Belægning. Man kan følge Udviklingen i dette Arbejde paa Planen fra Nord og vil lægge Mærke til, hvorledes Udformningen af de første Afdelinger er mere eller mindre landskabeligt betonet. Men hurtig sejrer den rette Linje, og Afdelingerne bliver strengere og strengere i deres Form, alle de sidste saaledes karakteriseret af samme Hovedmotiv: En kraftig Længdeakse med et større Monument som *point de vue*.

Af en særegen Virkning er de mange værdifulde Træer, der er bevaret ved de gamle Kvarterers Rydning, og som det fremgaar af Planen, er disse Træer med deres Præg af at være ikke-plantede, men tilfældigt fremvoksede et fint beregnet Virkemiddel til at afbalancere Kvarterernes stive Regelmæssighed.



24. Engesohde Kirkegaard, Hannover, under Omlægning fra Linjekvarterer til Gravgaarde med Familiegravsteder. 25. Tidligere Linjekvarter, nu Urnehave med samarbejdede Motiver.

Naar en Kirkegaard saaledes opdeles i en Række mindre, i Gennemsnit her kun ca. 80×50 m, lettes Arbejdet med at faa Herredømmet over Monumenterne ganske overordentligt. For det første er, som det vil ses, langt det overvejende Antal Grave isoleret med Plantninger, hvad der naturligvis giver ideelle Vilkaar for en gunstig Virkning af Monumenterne, især naar de, som Tilfældet i rigt Maal er her, kan kaldes kunstnerisk værdifulde, og for det andet er Monumenterne i de Tilfælde, hvor Gravene ligger Side om Side, i Form og Materiale nøje afstemt efter hinanden, saa intet skurrer. Man kan saaledes paa denne Kirkegaard se alle Faser i Udviklingen repræsenteret: Gravstederne i Landskabet, Gravstederne i regelmæssige Kvarterer, men isoleret, og Gravstederne i Linje, men samarbejdende.

At hver eneste Gravgaard paa denne Kirkegaard rummer en Rigdom af Skønhed, præget som den er af høj Havekultur, skulde det være unødvendig at bemærke (og man kunde ønske samtlige danske Kommunalbestyrelser og Menighedsraad et Besøg paa Engesohde, for at de kunde overtøye sig om Betydningen af gartnerisk Kirkegaardsledelse!), men – – skjules kan det ikke: Det er en dyr Form for Kirkegaardsdrift, som her, med saa udpræget æstetisk Held, praktiseres, og det er sikkert yderst faa Budgetter, der kan bære en saa svag Belægningsprocent i Forbindelse med en saa bekostelig Foranstaltning som at isolere hvert enkelt Gravsted, og, hvad værre er, en meget stor Del af Udgifterne maa overføres paa Publikum, og det vil i Praksis sige, at en saadan Kirkegaard let kun bliver for Velhavere, hvad der socialt set er grumme uheldigt. Men om Spørgsmaalet de fattiges Grave i en senere Artikel.

Fhv. kirkeminister pastor P. Dahl in memoriam. Af Pastor A. Bartholdy Møller.

Den 7. Maj døde fhv. kirkeminister *P. Dahl* uden forudgående sygdom ved et hjerteslag. Han havde netop tiltrådt et vikariat i Rødovre og skulde have prædikeret den følgende helligdag; men blev saaledes standset midt i den gerning, der havde hans hjærte.

„Foreningen for Kirkegårdskultur“ skylder ham tak for den interesse og velvilje, han i de ikke få år, han beklædte posten som kirkeminister, på forskellig måde lagde for dagen overfor foreningens opgaver og formål, bl. a. ved at indstille den til den årlige understøttelse på finansloven, og ved at ledsage den af foreningens sekretær, Hr. havearkitekt *Johannes Tholle*, udgivne kirkegårdshåndbog med et indledende forord, hvori han udtaler sin glæde over menighedsrådenes stigende interesse for vore kirkegårdes røgt og pleje.

Pastor Dahl havde sin rod i befolkningens jævne lag og ejede et dybt instinkt for dens tarv og modtagelsesevne. Med stor energi havde han arbejdet sig frem til præstegerningen i den folkekirke, hvortil han følte sig knyttet med stærke bånd. Han så det som sin særlige opgave ved sin politiske virksomhed at modarbejde alt, hvad der kunde fjerne kirken og folket fra hinanden; og hans varme hjærte for alle, som led under tidernes tryk og levede på skyggesiden, fornægtede sig aldrig. På sin stilfærdige måde og med sit ydmyge tjenersind øvede han betydelig indflydelse på, at udviklingen i vort folk kunde foregå uden skarpe brud, og så de igennem slægterne nedarvede kirkelige og kulturelle værdier kunde bevares og overgives til efterslægten.

„Foreningen for Kirkegårdskultur“ vil i ærbødighed og taknemlighed bevare mindet om ham og hans virke i kirkens og folkets tjeneste.