

I arbetarens trädgård

- En studie av gruv- och bruksarbetares trädgårdar
i Höganäs under 1900-talets första hälft

In the Worker's Garden

- A Study of Miner's and Mill Worker's Gardens
in Höganäs in the First Half of the 20th Century

Pernilla Fogelmark



Självständigt arbete • 15 hp
Trädgårdsingenjör:design - kandidatprogram

Alnarp 2016

I arbetarens trädgård

- En studie av gruv-och bruksarbetares trädgårdar i Höganäs under första halvan av 1900-talet

In the Worker's garden

- A Study of Miner's and Mill Worker's Gardens in Höganäs in the First Half of the 20th century

Pernilla Fogelmark

Handledare: Åsa Klintborg Ahlklo, SLU, Institutionen för landskapsarkitektur, planering och förvaltning

Examinator: Bengt Persson, SLU, Institutionen för landskapsarkitektur, planering och förvaltning

Omfattning: 15 hp

Nivå och fördjupning: G2E

Kurstitel: Kandidatarbete i trädgårdsdesign

Kurskod: EX0798

Program/utbildning: Trädgårdsingenjör:design - kandidatprogram

Utgivningsort: Alnarp

Utgivningsår: 2016

Omslagsbild: fotografi av Pernilla Fogelmark efter fotografi, Monica Sörgården

Elektronisk publicering: <http://stud.epsilon.slu.se>

Nyckelord: trädgårdshistoria, trädgård, egnahemsträdgårdar, Höganäs, arbetare, bruksort, arbetarbostäder, arbetarträdgårdar, keramik, nyttodling

SLU, Sveriges lantbruksuniversitet

Fakulteten för landskapsarkitektur, trädgårds- och växtproduktionsvetenskap

Institutionen för landskapsarkitektur, planering och förvaltning

FÖRORD

Jag flyttade 2014 till en flerfamiljsvilla i Höganäs som ritats och byggts av Höganäsbolaget. Husets ursprungliga fyra lägenheter och tillhörande trädgård hyrdes ut till bolagets gruv-och bruksarbetare. När jag nu vill väcka liv i min trädgård blev jag nyfiken på hur den en gång sett ut och hur man använde den förr. Min, liksom många andra av de gamla arbetarträdgårdarna, har fått nya skepnader och har tyvärr mycket lite, ibland inget, av det gamla växtmaterialet eller sin ursprungliga struktur kvar. Men i kvarteren runt omkring skymtar på sina ställen knotiga gamla äppelträd, kolbodar och vildvuxna rosenbuskar fram bakom yviga häckar. Vad kan dessa trädgårdar och deras nuvarande ägare berätta om hur arbetarnas trädgårdar såg ut och användes och hur kompletterar annat material bilden? Det ska den här studien belysa.

I sökandet efter information har många personer varit behjälpliga och oumbärliga. Tack till Britt Andersson, Olga Persson, Ulf Stark, Karin Persson, Monica Sörgården, Yvonne Nilsson och Christina Rahfeldt som släppt in mig i sina egna trädgårdar och låtit mig ställa oändligt antal frågor. Tack också till Henrik Ranby, Gunnel Wounsch, POM och medlemmarna av Stawforska sällskapet för generöst bidrag av kunskap, tips och ett fantastiskt arkiv. Speciellt tack till Torbjörn Gerward, Torsten Loodberg och Lars Dahlbom.

*Pernilla Fogelmark
Höganäs, mars 2016*

SAMMANFATTNING

Mot bakgrund av att mycket lite trädgårdshistorisk forskning ägnats åt de lägre samhällsklassernas trädgårdar fokuserar den här studien på just det. Studien har genomförts genom bearbetning och analys av information hämtad ifrån litteratur, bild-, ritnings- och minnesarkiv samt intervjuer av sakkunniga och trädgårdsägare. En fallstudie av tre välbevarade trädgårdar i området Tivolivången på Höganäs Övre har genomförts för att analysera och dokumentera några av de sista exemplaren av gamla arbetarträdgårdar i Höganäs.

Höganäs var en utpräglad gruv- och bruksort under nära 200 år. Ur gruvorna hämtades stenkol och lera som exporterades eller förädlades till en mängd olika keramiska bruksprodukter. Höganäsbolaget var tidigt ute med att bygga arbetarbostäder och att erbjuda egnahemslån åt arbetare så att de själva skulle kunna bygga sig ett eget hem och förbättra sin livssituation. Redan de allra första arbetarlängorna, vid 1700-talets slut, hade små trädgårdar där arbetarna kunde odla mat för husbehov, vilket var livsavgörande för många. Att Höganäs så tidigt utvecklade ett engagemang för arbetarnas levnadsförhållanden springer ur influenser från England som tidigt fick fäste på orten genom engelsmannen och gruvingenjören Thomas Stawford.

I trädgårdarna från 1900-talets första hälft odlade man främst nyttoväxter och man såg till att maximera odlingsytan, exempelvis genom att plantera fruktträd i grönsakslandet. Men trädgårdarna fyllde också en viktig funktion som en plats för återhämtning och njutning. I de häckomgärdade trädgårdarna, fanns ofta en bänk och några enstaka väldoftande blommande buskar eller en klätterros. Trädgårdarnas disposition och växtmaterial har stora likheter med tidens rådande trädgårdsideal för egnahemsträdgårdar. Arbetarna odlade inte bara i den egna trädgårdstämpan utan även var helst det fanns möjlighet, exempelvis uppe på bergbunkarna där jordmassor från gruvorna lades upp.

Husen uppfördes av material som Höganäsbolaget producerade och även i trädgården användes olika restprodukter från bruket. Keramiskt material i gångar, som planteringskärl och kantstöd är, tillsammans med stenkolsbodarna där lönekolet förvarades, starkt utmärkande drag för arbetarnas trädgårdar i Höganäs. De flesta ursprungliga trädgårdarna vid arbetarbostäderna har förändrats eller försvunnit men än finns ett fåtal välbevarade trädgårdar kvar. Dessa trädgårdar är viktiga representanter för den unika trädgårdskultur som rått i Höganäs i över 200 år och bör betraktas som en del av det lokala kulturarvet.

INNEHÅLLSFÖRTECKNING

INLEDNING	1	DISKUSSION	36
<i>Bakgrund</i>	1	<i>Trädgårdarnas användning</i>	
<i>Syfte, mål och frågeställningar</i>	1	<i>och växtmaterial</i>	36
<i>Avgränsningar</i>	1	<i>Trädgårdarna och de</i>	
<i>Metod och material</i>	2	<i>hårda materialen</i>	37
<i>Metoddiskussion</i>	2	<i>Trädgårdskulturen i Höganäs</i>	38
		<i>Slutsatser</i>	38
BRUKSORTEN HÖGANÄS	3	KÄLLFÖRTECKNING	40
<i>Om Höganäsbolaget</i>	3		
<i>Om arbetarbostäder</i>	3		
<i>Om arbetarfamiljerna</i>	7	BILDFÖRTECKNING	42
FALLSTUDIE	9		
<i>En översiktsbild</i>	9		
<i>Tivolivången</i>	10		
<i>Tivoligatan A</i>	11		
<i>Situationsplan Tivoligatan A</i>	15		
<i>Tivoligatan B</i>	16		
<i>Situationsplan Tivoligatan B</i>	18		
<i>Kolgatan</i>	19		
<i>Situationsplan Kolgatan</i>	21		
ARBETARTRÄDGÅRDAR I HÖGANÄS	22		
<i>1800-talets arbetarträdgårdar</i>	22		
<i>1900-talets arbetarträdgårdar</i>	23		
<i>Kvarteret Villervallan</i>	23		
<i>Odlingar var helst det fanns plats</i>	25		
<i>Trädgården vid hemmet</i>	26		
<i>Hårda material i trädgården</i>	27		
<i>Trädgården och barnen</i>	31		
<i>Kvinnans eller mannens ansvar?</i>	31		
<i>Växterna i trädgården</i>	31		
<i>Tjänstemännens trädgårdar</i>	33		
EGNAHEMSRÖRELSEN OCH			
TRÄDGÅRDSSTADEN	34		
<i>Den ideala egnahemsträdgården</i>	34		

INLEDNING

Bakgrund

Den som vill titta närmare på bibliotekens trädgårdshistoriska avdelning finner ofta en hel del litteratur som berör trädgårdar i anslutning till berömda personer eller trädgårdsanläggningar vid större egendomar. Mycket forskning har ägnats åt att studera dessa platser som utgör den historiska trädgårdskonstens verkliga centrum. Men för den som är intresserad av vad trädgården varit för den största delen av vår befolkning är utbudet betydligt skralare. I jämförelse med de större anläggningarna har relativt lite forskning gjorts på trädgårdar vid gårdar, villor och torp. Allra minst har man ägnat sig åt att studera vad trädgårdar varit för människorna vid samhällspyramidens bas, arbetarnas trädgårdar. Icke desto mindre har även dessa trädgårdar givits sin form av någon och haft stor betydelse i och för många liv. Kanske har det också att göra med att de lägre samhällsklasserna, så väl som kvinnornas historia, mer sällan är föremål för den historiska dokumentationen. En bok som behandlar ämnets motsvarighet i England, *The Gardens of the British Working Class* av Margaret Willes, har utkommit under 2015¹ men någon samlad forskningsöverblick som beskriver förhållandena i Sverige finns ännu inte.

I industrialismens tidevarv förändrades samhällets uppbyggnad väsentligt. Arbetarklassen växte till i takt med städer och orter där industrier etablerades. Höganäs i Skåne är en stad som tillkommit just i den tiden. I Höganäs har det därför genom tiderna funnits ett stort antal arbetare. Gruv- och keramikindustrin i Höganäs är väl dokumenterad och ett stort antal artiklar och böcker går att hitta, till exempel i den gedigna Kullasamlingen på Höganäs bibliotek. Även arbetarnas liv och förhållanden har engagerat många och resulterat i en del litteratur. Henrik Ranby, tidigare stadsantikvarie i Höganäs, har varit huvudförfattare i ett samlat verk om Höganäs historia² där man också kortfattat nämner arbetarnas trädgårdar. Tillsammans med Höganäs museum har Ranby anlagt en liten trädgård vid museets lokaler som snart står klar och som ska bidra till att skildra miljön vid en arbetarbostad.

Syfte, mål och frågeställningar

Syftet med den här studien är att undersöka, analysera och kartlägga hur arbetarnas trädgårdar i Höganäs såg ut och användes under 1900-talets första hälft. Genom detta vill jag förmedla en bild av vad som är viktiga beståndsdelar för en arbetarträdgård i Höganäs. De frågeställningar jag vill ha svar på är hur trädgårdarna utformades och hur de användes samt om det finns något i utformningen som utmärker en arbetarträdgård i Höganäs.

Avgränsningar

Mot bakgrund av studiens tidsram och omfattning har ett antal avgränsningar varit nödvändiga. Till dessa räknas några av de många intressanta källor och tips om informanter och besöksvärda trädgårdar som kommit fram under studiens gång och som inte kunnat följas upp. Det har också blivit nödvändigt att i fallstudien med de tre platsanalyserna, geografiskt avgränsa och fokusera på området kring Tivolivången på Höganäs Övre. Det insamlade materialets innehåll och omfattning har själv fått utgöra ramarna för vad som behandlas i studien.

När det kommer till kartläggning av växtmaterial har rådande årstid, januari-mars, begränsat möjligheterna till växtinventering. Därför har kompletterande intervjuer gjorts i anslutning till platsbesöken. Dessa kan

1 Willes, M., *The Gardens Of the British Working Class*, Yale University Press, 2015.

2 Ranby, H., *Höganäs historia del 1*, Höganäs kommun, Höganäs, 2011

dock inte helt ersätta inventering eftersom informanterna i vissa fall, av naturliga orsaker, inte kunnat redogöra för allt växtmaterial i detalj. Fokus i fallstudien har legat på att studera trädgårdarnas struktur och hårda material.

Metod och material

Undersökningen har genomförts genom bearbetning av information från material av många olika slag. Var för sig ger dessa källor inga heltäckande bilder av ämnet men tillsammans har alla de små fragmenten som återfinns på olika håll kunnat utgöra en något tydligare bild. Genom kontakt med olika sakkunniga personer har nya tips om intressanta informationskällor erhållits vilka i sin tur lett fram till ytterligare nya tips. Studier av litteratur såsom ett stort antal artiklar, böcker och andra skrifter har givit små ledtrådar beskrivna i text och bild. Värdefull information har också hittats genom studier av frågelistor i Folklivsarkivet i Lund. Vidare har Höganäs kommuns bildarkiv, samt Höganäs museums samling av fotografier av Peter P. Lund bidragit med värdefulla bilder som kunnat analyseras och på så sätt kunnat berätta något. Sakkunniga personer har intervjuats, såsom Henrik Ranby, tidigare stadsantikvarie i Höganäs kommun, och medlemmar i Stawfordska sällskapet som också givit mig tillträde till Höganäsbolagets arkiv för studier av ritningar.

En studie av tre relativt välbevarade trädgårdar vid arbetarbostäder har genomförts för att kunna dokumentera, analysera och få en verklig bild av arbetarträdgårdar. De tre trädgårdarna valdes ut genom tips av sakkunnig i ett fall samt sökande på plats i de två andra. Genom att promenera i området och på håll få en bild av olika trädgårdar kunde två väljas ut som verkade vara relativt orörda och som innehöll äldre växtlighet och material. Trädgårdarna besöktes och analyserades genom skissning och fotografering. Växtmaterial och trädgårdarnas hårda material inventerades och dokumenterades. Fastighetsägarna och deras anhöriga intervjuades genom samtal på plats i trädgården eller på telefon. I vissa fall kompletterades intervjuerna med frågor per telefon vid annat tillfälle.

Metoddiskussion

Eftersom ingen tidigare sammanställt informationen om just arbetarträdgårdar i Höganäs finns inga långa och heltäckande beskrivningar vilket gör att det ur en stor volym material kan vaskas fram endast en liten del information. Arbetet med detta har tagit stor del av den avsatta tiden i anspråk. Studien har pågått under januari-mars vilket har gjort att det å ena sidan varit svårt att genomföra heltäckande växtinventeringar. Trots att dessa kompletterats med intervjuer har inte allt växtmaterial kunnat dokumenteras. Å andra sidan har årstiden medfört att det varit lättare att se strukturer och markmaterial i trädgårdar som inte skötts på länge och som till stora delar är vildvuxna. Avlödade träd och buskar, barmark och dött gräs har framhävt former och indelningar i trädgårdarna och visat upp nästan överväxta markmaterial och kantstenar. Intervjuer har varit givande för arbetet eftersom de kompletterat kvarvarande fragment av trädgårdar med minnesbilder från hur de en gång såg ut. Tack vare intervjuerna har dessutom felaktiga slutsatser flera gånger kunnat avvärjas. Dessvärre kan minnena ibland, av förklarliga skäl, ligga långt bort hos informanterna och behöver tid och kontinuerlig kontakt för att träda fram i ljuset. Tyvärr har möjligheterna till det inte alltid funnits.

BRUKSORTEN HÖGANÄS

Om Höganäsbolaget

Höganäsbolaget, bildades 1797, då under namnet Skånska Stenkolsverket, sedan man funnit stenkol i marken i Tjörred vid det lilla fiskeläget Höganäs.³ För att påbörja stenkolsbrytningen behövdes kompetens och erfarenhet av gruvindustri. Den hittades i Thomas Stawford, en engelsman från Newcastle som var utbildad gruvingenjör. Han anställdes redan 1796 och kom att bli en betydande person för utvecklingen av staden, under såväl som ovan jord.⁴ Till en början var det svårt att få tag i arbetare som var villiga att arbeta i de våta, mörka gruvorna. De bofasta bönderna och fiskarna var inte intresserade. De såg inte stenkolsbrytningen som ett riktigt försörjningsalternativ och var vana vid andra arbetsuppgifter, så arbetskraften fick hämtas från andra håll. Bland andra hämtades ryska krigsfångar och barnhemsbarn från städerna för att tvingas till stenkolsbrytning i gruvorna.⁵ Stawford antecknar i sin dagbok den 6 oktober 1798:

”Idag kommo 8 man från Ädelfors guldgruva och 5 man ifrån Växiö. De 8 voro vid gott humör, men de andra 5 voro så nedstämda, att de gråto som barn, när de första gången fick se schaktet, och då 2 man skulle gå ned sprungo de i stället och förbannade sitt öde, som om de blivit dömda till det svåraste straff.”⁶

Om arbetarbostäder

Arbetarna inhystes först hos bönder och fiskare men snart behövdes en ny plan för var de anställda skulle bo. Man försökte också göra arbetet vid gruvorna mer attraktivt genom att erbjuda arbetarna olika förmåner och boendemöjligheter.⁷ Stawfords erfarenheter ifrån industrierna och politiken i England samt hans inflytande i företaget gjorde stort avtryck i uppbyggnaden av den nya industriorten Höganäs,⁸ som var en av de tidigaste i Sverige.⁹ Det var förmodligen han som tog initiativ till och som ritade några av de första riktiga arbetarbostäderna som låg i anslutning till gruvområdena. Byggnaderna som uppfördes följer inte alls den skånska byggnadstraditionen utan påminner mer om den som rådde i England vid den tiden.¹⁰ Arbetarkasernerna byggdes i sandsten och tegel i längor på ett eller två plan och rymde flera lägenheter om ca 18 kvm var. Till varje lägenhet hörde också en liten remsa mark att odla kål och potatis på för att arbetarna på så vis skulle få lite bättre tillgång på mat.¹¹ Exempel på sådana bostäder är delar av nuvarande museibyggnaden på Polhemsgatan¹² och de rivna Sjölängorna vid Strandgatan som uppfördes 1797-98.¹³ Stawford skriver i sin dagbok den 30 september 1814 att man tagit beslut om att varje gruvarbetare ska få tillgång till två skäppland, motsvarande 1646 kvm brukbar mark, belägna på två områden i närheten

3 L'Estrade, L., *Från stenkol och lera till järnpulver; Höganäsbolaget genom två sekler*; Gyllenstiernska Krapperupsstiftelsen, 2002, s. 14.

4 L'Estrade, s. 13.

5 Gustavsson, K., *Kullahalvön – odlings- och bebyggelsehistoria*, Höganäs kommun och landsantikvarien i Malmöhus län, Höganäs, 1994, s. 91-93.

6 L'Estrade, s. 17.

7 Gustavsson, s. 93-94.

8 Ranby, H., *Arbetarbostäder och egnahem i Höganäs – ett lokalt kulturarv att bevara*, i *Kullabygd – Kullens hembygdsförenings årsskrift 1997*, s. 78.

9 Gustavsson, s. 93-94.

10 Ranby, *Arbetarbostäder och egnahem i Höganäs – ett lokalt kulturarv att bevara*, s. 78.

11 Gustavsson, s. 95

12 Ranby, *Höganäs historia del 1*, s. 70.

13 L'Estrade, s. 15.



Bild 1: Arbetarbostäderna Sjölängorna med tillhörande uthus och odlingar. Sjölängorna var några av de första arbetarbostäderna som uppfördes, 1797-98.



Bild 2: Arbetarfamilj utanför en av de små lägenheterna i Sjölängorna runt 1910. Husen revs 1921.

av bostäderna.¹⁴ Arbetarna får alltså ett stycke mark att odla på som en slags tidig kolonilott. Trots den för tiden nya omtanken om arbetarnas levnadsförhållanden, var livet för familjerna i de små lägenheterna svårt. En upplevd barndom i just dessa arbetarlängor beskrivs i en anonym tidningsinsändare från 1952.

”Jag bodde med mina föräldrar och fyra syskon. Grannfamiljen, som vi delade förstugan med, var lika stor. Sju personer fick naturligtvis inte liggplats, och därför fick de äldsta barnen resa en steg till det s.k. loftet. Det var en fördel att ligga däruppe på vinden fast det var mycket kallt; man kom ifrån vägglössen, som det fanns tusen och åter tusen av i varje lägenhet. Det fanns vägglöss ända ut i putsen, men de var inte röda och uppsvällda av varmt människoblod utan platta och genomskinliga, ty de hade stupat på sin post, precis som många bruksarbetare, som fått lungnoten.

Fjorton par träskor fick samsas i förstugan med två matskåp. Tänk Er odören från de vuxnas fotbeklädnader. Utanför huset låg en kombinerad lik- och mangelbod. Jag har själv varit med min mor och dragit mangel i detta makabra ruckel, när en gammal man låg lik där. På den tiden var jag tio år och var mycket rädd för döda människor, men var det så att man knotade fick man till svar, att de döda rör ingen. I nästan varje lägenhet fanns den obligatoriska gustavianska sängen, i vilken de äkta makarna delade sängplats. På väggen ovanför satt en pappersbonad med texten ”Barn är lycka”. Det såg ut som de anställda trodde på den, ty i regel hade de många barn.

Så kom det första världskriget och efter detta spanska sjukan. Arbetarhustrurna fortsatte att föda barn. Fäderna var undernärda och barnen undernärda, när de föddes. De hade inte krafter att skrika utan pep som fågelungar, men livslågan slocknade snart. Mödrarna sade, att de var tidigt födda, men sanningen var att undernäring, dragiga och urusla bostäder var orsaken till deras död.”¹⁵

1825 började man förädla även den lera som låg i lager mellan stenkolsschakten och som man ändå måste hantera. Av leran, som tålde höga temperaturer, började man tillverka eldfast tegel. Leran visade sig bli en räddning för bolaget eftersom skenkolen själv inte kunde bära upp industrin. Bolaget utvidgades och fick två ben att stå på; brytning av stenkol och lera i gruvorna och produktion av ett stort utbud av stengodsprodukter i fabriksområdet som kom att kallas Bruket. 1869 startade produktionen av saltglaserade avloppsrör som det rådde ett skriande behov av i takt med att landets städer växte.¹⁶

14 L'Estrade, s. 49.

15 Höganäs museum och konsthall, 2014, *Arbetarbostad*, <http://www.hoganasmuseum.se>, hämtad 2016-03-01

16 Gustavsson, s. 97-101.



Bild 3: På Höganäsbolagets Stadskarta från 1867 åskådliggörs Höganäs tre bebyggda områden. Bruket i nordväst, fiskeläget med hamn och arbetarbostäderna Sjölängorna i söder samt i öster Ryd som planerades bli stadens centrum. Åkermark håller områdena åtskilda.

I takt med att bolaget utökade sin verksamhet, mark köptes upp runt industrin och fler arbetare anställdes, växte ett nytt samhälle fram. Det nya Höganäs utgjordes av tre huvudområden. Det gamla ursprungliga fiskeläget som också blev hamnen från vilken man skeppade godset, norr om det Bruket, samt i öster Ryd som var den nya bruksortens centrum och området för gruvdriften. Områdena skiljdes åt av åkermark.¹⁷ Senare, då järnvägen drogs in genom samhället, fick ortens områden en ny eller kompletterande benämning efter stationernas namn. Bruket förblev Bruket men området kring Ryd blev Höganäs Övre och hamnområdet kom att kallas Höganäs Nedre efter stationernas namn.¹⁸ Denna benämning används än idag trots att järnvägen inte längre finns kvar.

Under 1860-talet förändrades Höganäsbolagets bostadspolitik. Man ville visa att man brydde sig om arbetarna och kostade på dem ett ståtligt hus, en arbetarkasern vid Bruksgatan som fick namnet Nya brukslängan. Det rymde ursprungligen 130 arbetarfamiljer. Med husets ritningar deltog man på Parisutställningen 1867 och vann ett pris om 10 000 francs och en ansenlig guldmedalj för sitt sociala initiativ. Med vinstsumman som grund startade man en egnahemsfond som skulle komma att utgöra grunden för de bidrag och lån arbetarna erbjöds via bolaget. Senare byggdes huset om till huvudkontor och fick ett nytt namn, Tre Kronor.¹⁹ Redan 1864 tecknades det första egnahemslånet mellan en arbetare och bolaget, ett arrendekontrakt på 50 år,²⁰ vilket kan jämföras med de statliga egnahemslånen som kom igång först 1904 då en fond för ändamålet inrättades.²¹

17 Hardenby, B., *Gruvmisar och brukarknölar*, C-uppsats, Lunds universitet, Lund, 1974, s. 9-17.

18 Gustavsson, s. 107.

19 Loodberg, T., intervju 28 januari 2016, Höganäs.

20 L'Estrade, s. 148.

21 Flinck, M., *Tusen år i trädgården – från sörmländska herrgårdar och bakgårdar*, Tidens förlag och Torekällbergets museum, 1994, s. 253.



Bild 4: Fotografi på sprucket glas av Peter P. Lundh, omkring 1910, fotograf verksam i Höganäs under 1900-talets början. Bilden visar fabriksbyggnaderna vid Bruket. Notera de stora lagret av saltglaserade avloppsrör som ligger utanför fabrikerna.

Förutom möjligheten att låna pengar att bygga sig ett hus på bolagets mark för, försågs arbetarna med byggnadsmaterial till husen till en rabatterad kostnad samt en summa i bidrag till inköpen. Murtegel, takpannor, sockelfriser, murbruk, puts, kakelugnar, skorstenspipor och trappor var alla produkter som producerades vid bolaget och som arbetarna använde när de byggde sina hus. Av bolaget fick man också låna ritningar på småhus som gjorts av anställda arkitekter och ingenjörer.²² Det sägs att när arbetsdagen var slut och arbetarna cyklade hem gömdes då och då en tegelsten i matpaketet och på så sätt kunde man ytterligare dryga ut kostnaden för byggnadsmaterialet. Någon lyckades enligt rykten samla ihop så många att det tillslut räckte till en hel veranda.²³

Kring sekelskiftet 1900 och ca tjugo år framåt byggdes många nya bostäder i Höganäs. Till grund för den nya husbyggnadsfasen låg dels anmärkningar från hälsovårdsnämnden på de gamla och undermåliga bostäderna och dels första världskriget som faktiskt innebar en högkonjunktur för Höganäsbolaget och gjorde att sådana investeringar var möjliga.²⁴ Vid sidan om finansieringen genom egnahemslånen försåg Höganäsbolaget arbetarna med bostäder på andra sätt. Dels lät man bygga om de fastigheter man köpte upp vid utvidgningen av verksamheter, till exempel gårdar och stallbyggnader, dels uppförde man helt nya hus avsedda för flera familjer för att sedan hyra ut lägenheterna till de anställda.²⁵ Mellan 1900 och 1917 uppfördes flera sådana flerbostadsvillor. De ritades uteslutande av bruksinspektör Erik Zetterström och

²² Ranby, *Höganäs historia del 1*, s. 239.

²³ Loodberg, T., intervju, 28 januari 2016, Höganäs.

²⁴ Ranby, *Arbetsbostäder och egnahem i Höganäs – ett lokalt kulturarv att bevara*, s. 91.

²⁵ Gerward, T., intervju, 11 februari 2016, Höganäs.

uppfördes av material från bruket exempelvis asketegel och askeputs som var av en lite sämre kvalitet²⁶ (kolaska blandat med kalkbruk²⁷). Exempel på sådana hus är de som uppfördes i kvarteret Villervallan och vid Lilla Rydsgatan.²⁸ 1904 bor 256 av Höganäsbolagets arbetare i bolagets hus, 204 i egna hus på bolagets grund samt 135 i egna hus på fri grund, resten bor i hyrda lägenheter redovisas det i *Kalender över Skåne och Blekinge*.²⁹

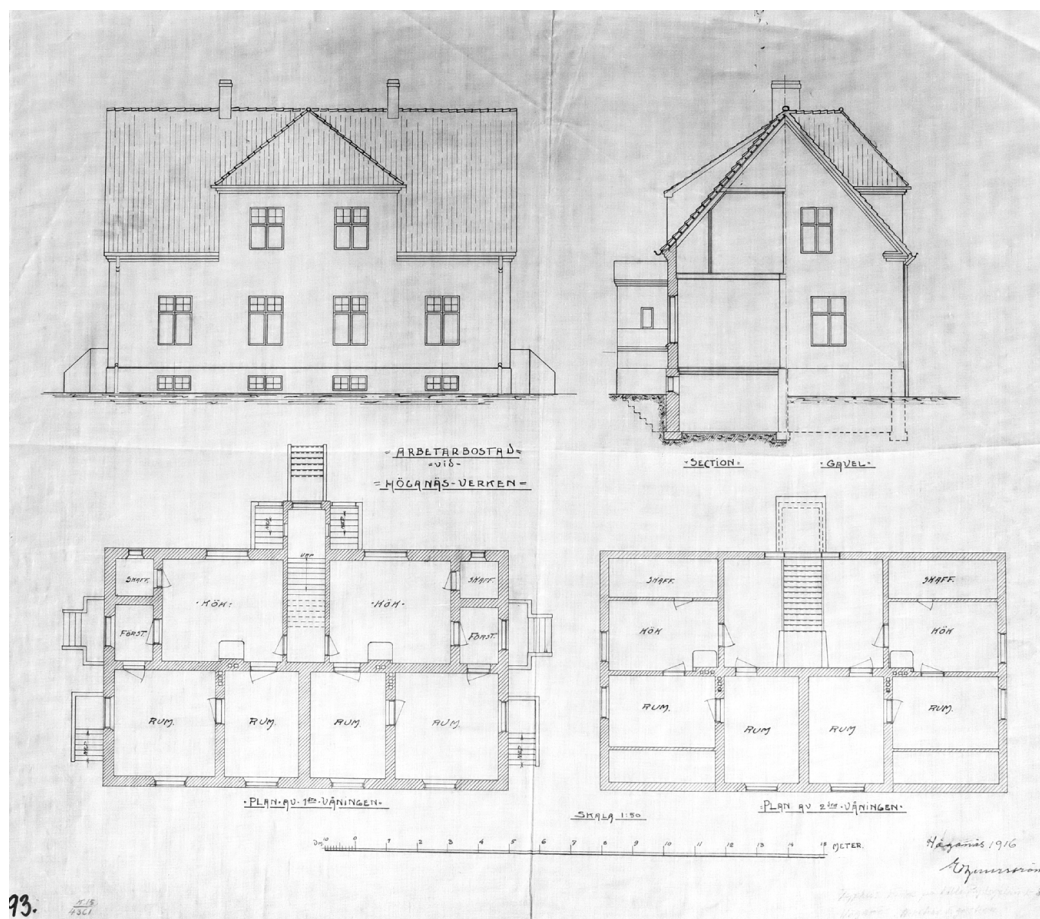


Bild 5: Ritning av en flerbostadsvilla med fyra lägenheter, två på varje plan, daterad 1916. Det här huset uppfördes i flera exemplar, exempelvis i kvarteret Villervallan och på Lilla Rydsgatan.

Om arbetarfamiljerna

Arbetarna vid Höganäsbolaget delades in i två grupper: gruvarbetare och bruksarbetare. Gruvarbetarna arbetade med uppgifter relaterade till ler- och stenkolsbrytningen. De kunde vara dörrvakter, körpojkar, dragare, och kolhuggare i gruvan men det fanns också arbetsuppgifter vid schakten ovan jord exempelvis kontroll av stenkolslassen och arbete med hissar. Bruksarbetarna kunde ha befattningar som exempelvis grovarbetare, tegelslagare, rörpessare och drejare. För en gruv- eller bruksarbetare kunde karriären börja redan som 13-åring efter avslutad skolgång, precis som många av fäderna i släkten före honom. Till en början hade man enklare uppgifter och efterhand avancerade man till mer krävande och tyngre arbeten.³⁰

26 Ranby, *Höganäs historia del 1*, s. 251.

27 Ranby, *Arbetarbostäder och egnahem i Höganäs – ett lokalt kulturarv att bevara*, s. 73.

28 Ranby, *Höganäs historia del 1*, s. 251.

29 Ranby, *Arbetarbostäder och egnahem i Höganäs – ett lokalt kulturarv att bevara*, s. 89.

30 Ranby, *Höganäs historia del 1*, s. 279-280.



Bild 6 : Kolgård vid Kolgatan okänt årtal. I bakgrunden skimtar några av flerfamiljsvillorna på Lilla Rydsgatan.

Som tidigare nämnts var Höganäs indelat i tre områden. I Höganäs fiskeläge bodde de som arbetade på havet, kring Bruket bodde brukarna, de som arbetade med produktionen av de keramiska produkterna, och uppe på Höganäs Övre bodde de som arbetade vid gruvorna, de så kallade gruvmisarna. Mellan områdena rådde stor rivalitet och vistades man på fel plats som grabb eller yngling kunde man räkna med stryk.³¹ Även skillnaden i status mellan bruks- och gruvarbetare var stor. År 1907 arbetade en gruvarbetare 48 timmar per vecka och kunde själv bestämma när han skulle ta rast. Bruksarbetare däremot arbetade 60 timmar per vecka och var noga övervakade.³² Arbetsdagen för gruvarbetarna slutade klockan 14 medan bruksarbetarna slutade först klockan 17.³³ De anställda var uteslutande män. År 1904 var endast fyra av de 1 289 personer anställda vid Höganäsbolagets alla anläggningar kvinnor.³⁴ Arbetsuppgifter som kvinnor har utfört vid bolaget var att sy säckar för stenkolen³⁵ samt att putsa bort ojämnheter i glasyren på bränt gods.³⁶

Kvinnorna i arbetarfamiljerna hade förmodligen ett slitsamt liv med hemarbetet. I en text författad 1955 av gruvarbetaren J. Wald. Persson beskrivs hur livet på Ryd kunde te sig för kvinnorna på 1890-talet. Allt bröd familjen behövde skulle bakas, kläder skulle stickas, sys, tvättas och lagas och hemmen städas. Ibland tvingades husmödrarna iväg mitt i natten för att hinna med tvätt och bak innan de gemensamma utrymmena för detta var upptagna eller stängda. Alla familjemedlemmar, inklusive hushållsgrisen skulle förses med mat. Ovanpå detta kom nya barn till världen, ibland så ofta som vart eller vartannat år.³⁷ Det var också hustruns sak att i ottan, vid halv fem-snåret³⁸, stiga upp, göra eld i kolspisen för att koka kaffe åt mannen som sedan skulle väckas så han kom i tid till arbetet. För att dryga ut hushållskassan arbetade

31 Erlandsson, I. och Pyk, H-O., 'Hur man levde och roade sig i Höganäs åren före 1900', i *Kullabygd – Kullens hembygdskommittés årskrift 2013*, s. 132.

32 Ranby, *Höganäs historia del 1*, s. 280.

33 L'Estrade, s. 234.

34 Ranby, *Höganäs historia del 1*, s. 281.

35 Loodberg, T., intervju, 28 januari 2016, Höganäs.

36 Ranby, *Höganäs historia del 1*, s. 353.

37 Persson, J. Wald., 'Från Höganäs gruvsamhälle', i *Kullabygd – Kullens hembygdskommittés årskrift 1961*, s. 5.

38 Westerholm, G., 'En kolgruvearbetares minnen del 1', i *Kullabygd – Kullens hembygdskommittés årskrift 1994*, s. 99.

en del kvinnor även ute på böndernas betfält.³⁹ Om mannen som arbetade för bolaget omkom i arbetet tvingades fru och barn flytta från bostaden och hon erbjöds av bolaget istället plats i änkehus jämte kol för eldning samt ett litet försörjningsstöd.⁴⁰

Utöver bostäder försågs också arbetarna med en andel lönekol, den sämsta sortens stenkol kallad flis, för att elda med i hemmen. Flisen förvarade man i för ändamålet avsedda flisbodar, eller kolabodar i anslutning till bostäderna. I uthusen hade man också duvor, kaniner⁴¹ eller höns, samt en hushållsgris som man införskaffade en gång om året för att slakta till jul.⁴² Efter kolerans utbrott 1873 bestämdes dock att grisarna inte fick hållas inne på gårdarna. Särskilda stallar, så kallade svinahoddor, uppfördes istället en bit utanför bebyggelsen.⁴³



Bild 7: Uthuslänga till flerfamiljsvilla på Långgatan. Ursprungligen var uthusen avsedda för kolförråd, höns och dass. Längan ligger på tomtgränsen och på dess baksida ligger en likadan som är vänd mot grannfastigheten.

FALLSTUDIE

En översiktsbild

”En mil söderut från det natursköna Kullaberg (...) ligger ett af vårt lands största industrisamhällen Höganäs med sina väldiga kolgrufvor och storartade fabriker för bearbetande af den eldfasta leran. Turisten som (...) färdas därigenom finner säkert platsen ful, där han från järnvägsstationen passerar förbi den oansenliga kyrkan och de långa rödfärgade arbetarekasernerna med låga fönster och dörrar och rankiga trätrappor upp till ofvanvåningarne. Stenkolsröken ligger i sommarvärmen tung öfver gator och hus; de många Mölle- och Arildsskjutsarne rifva upp det svarta dammet som lägrar sig öfver trädens bladverk och förtar den friska grönskan.

...

Och likväl - Höganäs är långt ifrån fult; det är ett riktigt idylliskt samhälle. Turisten på genomresa får alldeles icke en rätt föreställning om platsen. Man ska stanna där och se de vackra kastanjealléerna, den stora parken med sina väl vårdade anläggningar sitt ståtliga Folkets hus och den höga, björkbevuxna utsiktsbacken ”Tivolibunken”(...) Utanför parken utbreder sig ”Tivolivången” – du skulle se den en försommardag, helst efter ett uppfriskande regn: rad i rad ligga de många ”egna hemmen” med sina små trädgårdar, alltid väl putsade och med så många fruktträd och blommor – ej minst rosor – som kunna rymmas därinne.

...

39 Hardenby, B., *På kolgruvornas tid*, Förlags AB Wiken, 1987, s. 114.

40 Mauritzson, G., Några drag ur en grufpojkes lif, i *Kullabygd – Kullens hembygdsförenings årskrift 1994*, s. 109.

41 Nilsson, O., *Stormgatan*, Tidens Förlag, Stockholm, 1978, s. 44.

42 Svensson, Å.G och Olsson, B., ’En gammal höganäsare berättar’, i *Kullabygd – Kullens hembygdsförenings årskrift 1991*, s. 94, 97.

43 Jönsson, E., ’Självbiografi från Höganäs’, *frågelista M. 8267*, Folklivsarkivet, Lund, 1942, s. 32-26.

I de små trefna hemmen såväl som i de tråkiga gamla arbetarekasernerna bor ett folk, som man lär sig hålla af när man kommer det närmare. I enformigt arbetslit förflyter dessa människors lif, och man skulle tro att det är mycket fattigt på solsken.

...

Reser du genom Höganäs den heta sommardagen just vid den tid, då ånghvisslan signalerat slut på arbetet för dagen, och ser den trötta skaran i smutsiga arbetsblusar myllra ut från fabrikerna eller de nedsvärtade kolhuggarna hissas upp ur grufvan, skall du nog tycka, att det fula trista nedstotade Höganäs passar förträffligt till detta lif. Men stannar du och lär riktigt känna dessa dina bröders inre lif, tror jag att du skall finna, att detta passar väl samman med det vackra Höganäs en majdag efter regn, och du skall också märka däri något, som påminner om den friska salta brisen från Nordsjön.”⁴⁴

Så beskriver Gotthold Mauritzson, kyrkoherde i Höganäs Bruksförsamling året runt sekelskiftet 1900, industriorten Höganäs och bostadsområdet Tivolivången.⁴⁵

Tivolivången

Bostadsområdet Tivolivången ligger öster om det tidigare Folkets hus eller Tivolihuset och stadsparken, nuvarande Sjöcronaparken. Bebyggelsen av området startade i tiden för den relativt omfattande nybyggnationen på orten, kring sekelskiftet 1900. Tivolivången kom att utgöras dels av flerfamiljshus med hyreslägenheter uppförda av Höganäsbolaget och dels av flertalet småhus byggda av arbetarna genom egnahemslån och bidrag från bolaget. Eftersom området är en del av Höganäs Övre bodde mest gruvarbetare där. Längs Tivoligatan som löper i öst-västlig riktning ligger två av de tre trädgårdar som utgör studieobjekt. Den tredje trädgården ligger på Kolgatan, strax intill Allégatan som i östlig riktning avslutar Tivoligatan och utgör gräns för området.

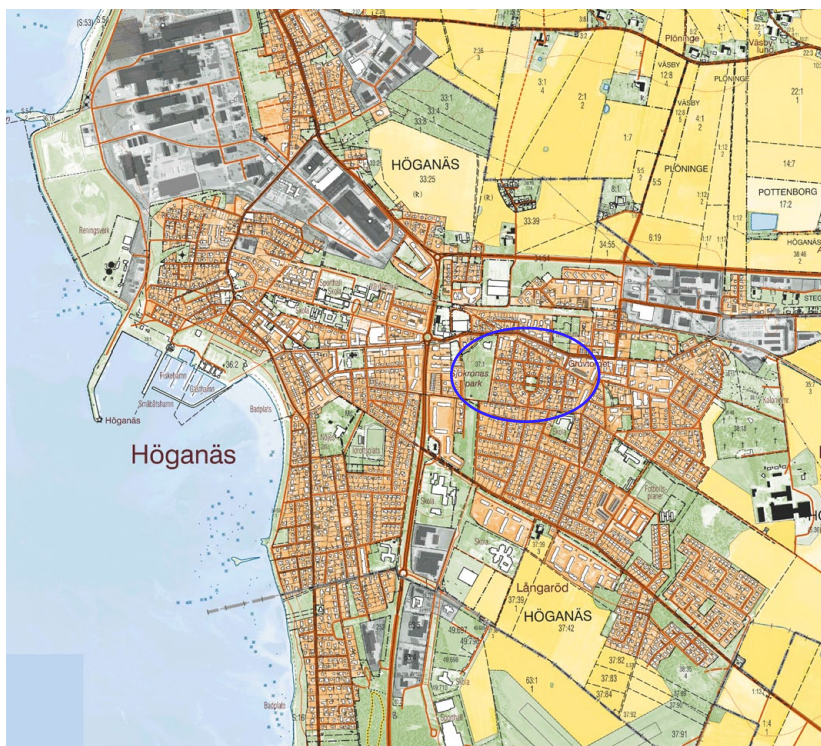


Bild 8: Lantmäteriets fastighetskarta över Höganäs idag, 2016. Stadens tre delar som tidigare låg åtskilda har växt ihop (jämför med bild 3). Väg 111 som löper genom staden i nord-sydlig riktning fungerar dock fortfarande som någon form av gräns som separerar Höganäs Övre ifrån de västliga delarna. Höganäsbolaget har sin verksamhet på området i grått i nordväst. Tivolivången är markerad med en blå ring. Jämför med bild 11.

44 Mauritzson, s. 108-109.

45 Mauritzson, s. 108



Bild 9: Fotografen Peter P. Lundh står på Tivoligatan i början och riktar kameran mot väster där Tivolibunken skymtas med flaggstång på toppen. Trädgårdarna har nysatta, låga häckar och späda alléträd kantar gatan. På höger sida ligger ett spår som användes till att frakta byggnadsmaterial fram till husbyggena. På den här gatan ligger två av trädgårdarna som studerats. Fotografiet är odaterat men taget någon gång under 1900-talets början.



Bild 10: Tivoligatan från samma plats idag. Alleträden och stolparna till elledningarna är borta, men många av häckarna finns kvar, exempelvis den frmför flerfamiljsvillan närmast till vänster.

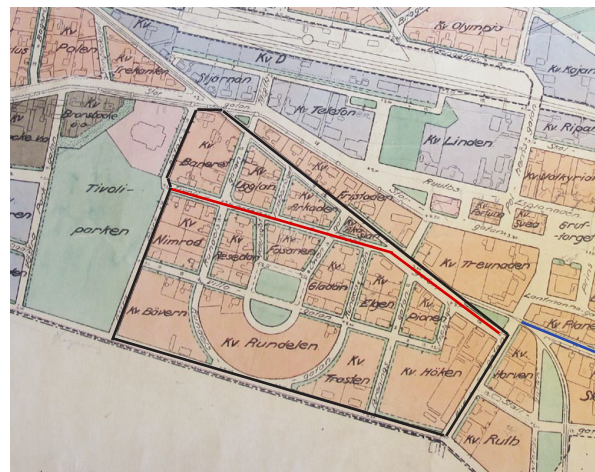


Bild 11: Detaljbild ur stadskarta över Höganäs 1923. Tivolivången, inom svart markering, med sina geometriskt formade och planlagda kvarter. Röd linje markerar Tivoligatan och blå linje markerar Kolgatan.

Tivoligatan A

Fastigheten har innan nuvarande ägare, ägts av en man som flyttade in med sin mor och syster på 1960-talet. De köpte huset av en äldre dam och hennes son som förmodligen var husets första ägare. Damens man arbetade vid Höganäsbolaget. Huset är i ett nästintill oförändrat skick sedan det byggdes vid sekelskiftet. Jag blir visad runt på tomten och i huset som uppfördes som ett egnahemshus. Det är som en resa i tiden. Förutom hall, skafferi och garderoben under trappan till övervåningen finns på nedervåningen två rum och ett kök med minimal utrustning och en utgång till baksidan som förmodligen använts som huvudentré. En diskho på ett underskåp med en lådhurts, ett överskåp och en vedspis. På golvet ligger korkmattan kvar och på väggarna sitter gamla tapeter. Huset har varken toalett eller badrum inne. Dasset på gården har använts tills huset såldes 2015. För att tjäna ihop lite extra pengar efter det kostsamma bygget av huset hyrdes ofta ovanvåningen ut till ungar eller unga ogifta kvinnor som arbetade på

korsettfabriken i Höganäs.⁴⁶ Så har också varit fallet i det här huset. Trappan i en mörk rödbrun färg leder upp till övervåningen direkt ifrån den riktiga huvudentrén. I den ena av övervåningens två kammare finns ett om möjligt ännu mindre kök bestående av en vattenkran på väggen ovanför en ho på en bänk på tre underskåp. Av allt att döma har fastigheten i sin helhet hållits i ett mycket ursprungligt skick. Så också trädgården som vi ska titta närmare på.

Tomten är liten, 340 kvm, och ligger längs gatans södersida. En bit inskjuten från gatan ligger huset som är nästan kvadratisk och uppfört i flammigt gult tegel. Nedanvåningens två rum med varsitt fönster ut mot gatan höjer sig över den låga hagtornshäcken. Mellan häcken och husets framsida finns en smal perennrabatt som innehåller en trädgårdshortensia, pion, näva, prästkrage, löjtnantshjärta och gullris som alla är insnärjda i en matta av smultronrevor. En grindstolpe av granit markerar entrén in i trädgården, den andra vältes och grävdes ner där den stått eftersom man behövde bredda öppningen för att kunna köra in en bil på tomten. De gamla grindarna i silverbemålat smidesjärn som tidigare hängde här står ute i brygghuset.



Bild 12: Grinden av järn som tidigare hängde på granitstolpar vid entrén till trädgården är snirkligt utformad. En dekoration för trädgården.

Eldfasta trottoarklinker i en ockragul färg markerar gången in mot entrén. Längs gången har man kompletterat med en annan keramisk platta som är knappt märkbar då den gränsar till den rufsiga rabatten som löper mellan häcken och gången längs tomtens östra sida. I den växer scilla. Närmast huset på andra sidan klinkergången ligger ett ljus grus. Grusytan sträcker sig vidare i en smal remsa längs husets framsida och följer så husväggen och rabatten runt nästa hörn vid grannens väldiga, mycket gamla syrenhortensia, och en bit ner på tomtens västra sida, där kantad av en rabatt som numera är i fullständig besittning av praktlysing. Grusgången har hjälpt till att hålla området närmast huset fritt från ogräs och



Bild 13: Från den grusade trottoaren leder en klinkergång in i trädgården.



Bild 14: Halverade avloppsrör i saltglaserad keramik ramar in rabatten vid husknuten. Trappsteg i granit och ledstång av järn leder upp mot huvudentrens pardörrar.



Bild 15: Olika typer av keramiska plattor och klinker avlöser varandra i gångarna och inne på gården.

46 Gerward, T., intervju, 11 februari 2016, Höganäs.



Bild 16: Ifrån trädgårdens sydvästra hörn ser man hur byggnaderna ramar in den lilla gården. Den gamla klätterrosen svingar sig upp på husfasaden mellan fönstren.



Bild 17: Med köksingången på höger sida ser man bort mot dass och bryggghus. Odlingsytan, numera gräsmatta, hålls åtskild och upphöjd från den tegelbelagda gången med hjälp av halverade avloppsrör.

har säkert hållits välkrattad. Rabatten och gruset skiljs åt genom en rad kvadratiske keramikplattor som grävts ner kant i kant. Upp mot huvudentrén grönmålade pardörrar på husets östra gavel leder en trappa med steg i huggen granit. På båda sidor om trappan finns ledstänger i järn som är målade i en silvrig färg. I hörnan mellan trappan och husgaveln finns en liten rabatt med rundad form. Jorden hålls inne av liggande halvor av saltglaserade avloppsrör. I rabatten växer bland annat akleja, gullris och en reslig busk- eller klätterros som kastar sig upp över trappan. Ungefär här vid husknuten tar en annan keramisk platta vid som är något rektangulär och stämplad och lagd lite som det föll sig. I vinkel med huset har tidigt gjorts en tillbyggnad som rymmer kök och skafferi. Efter den ansluter bryggghus och dass vilka slutar ett par meter från tomtgränsen i söder. Byggnaderna som ligger på tomtens västliga och nordliga delar slutar om trädgården på baksidan och öppnar upp mot en gemytlig innergård med ljus från öster och söder. När man kommer runt om husknuten från entrésidan och möts av de vänliga och mångårigt patinerade tegelfasaderna med sina olika dörrar och handblåsta fönsterglas uppstår en mycket behaglig känsla. Skyddad från all insyn och med full solinstrålning är detta en idealisk plats för en trädgård.

Den största delen av trädgården upptas av ett stort, numera gräsbevuxet, trädgårdsland som har formen av en kvarts cirkel. Den lite ovanliga böjda formen kommer sig förmodligen av att man ville maximera odlingsytan och samtidigt anpassa formen efter rörelsemönstret i hur man förflyttar sig mellan de olika funktionerna som dass, bryggghus, köksingång, källare och huvudentré. Odlingsytan ligger något upphöjt och är inramad av halverade keramiska avloppsrör. Här odlades bland annat potatis fram till 1960-talet, sedan blev det gräsmatta och jordgubbsland. Till synes slumpmässigt utplacerat står tre fruktträd varav ett är ett päronträd som fortfarande är intakt med en reslig krona. Det andra är ett kraftigt stympat äppelträd av sorten 'Ingrid-Marie' som lever än medan det tredje är en död men hög stubbe av päronträdet 'Greve Moltke'. På 60-talet stod här även ett Viktoriaplommon.

I vinkeln mot husets södervägg finns källaringången och intill den står en bänk på siltegel. En perfekt plats att mysa i vårens första värmande solstrålar eller för att njuta av en härlig sommardag. Mellan de två fönstren klättrar en rejäl klätterros, som blommar med röda fyllda 5 cm stora blommor i klasar, upp längs väggen. Den har en ordentlig knöl till bas och är av en ansenlig ålder, förmodligen samtida med uppförandet av huset. I den lilla tegelstensinfattade rabatten där rosen står spirar vårlök (och ett rejält rotskott). Runt omkring köksingångens granittrappa med tillhörande ledstång i järn och vidare i gången bort mot uthusen ligger olika former av tegel och klinker på marken som är mer eller mindre övervuxna av grästuvor.

Den låga hagtornshäcken som följer tomträngens östra sida från entrén slutar i höjd med husknuten och i dess ställe fortsätter en hög syrenhäck nästan ända bort till tomtens sydöstliga hörn. Tidigare växte den lågt klippta hagtornshäcken även här men någon gång efter 60-talet ersattes den med syren för att minska insynen från grannarna. Vid syrenhäckens fötter börjar snödroppar spira ur jorden. Utmed syrenhäcken löper en gång satt i Höganäsbolagets hålade siltegel och som har hållits i ett prydligt skick. Gången kantas på båda sidor med halverade avloppsrör och slutar i hörnan där rabarber odlats och där en brunn av stora saltglaserade avloppsrör står. Ur brunnen, som är täckt med ett trälock, hämtades vatten med hjälp av en hink som sänktes ner i ett rep. Från 60-talet användes brunnen mest till bevattning. De flesta husen runt omkring hade brunn förr, men nu har nästan alla lagts igen berättar förra ägarens syster som bott i huset under 60-talet. Tujahäcken mot grannen i söder planterades av henne för något tiotal år sedan. Innan löpte den låga hagtornshäcken även längs denna sida. Framför tujahäcken ligger en rad runda stenar och framför dessa ca en meter bred avloppsrörskantad perennrabatt med strutbräken som fanns här på 60-talet men som nu brett ut sig ordentligt.



Bild 18: Gången belagd med keramiska siltegelplattor och kantas av halverade avloppsrör löper utmed syrenhäcken mot brunnen i trädgårdens sydöstra hörn.

En mattpiskarställning är uppställd mittemot dassingången och mellan den och päronträdet är en tvättlina uppspänd. Dasset är placerat i uthusets yttersta del och har två separata dass. Ett med dörr mot trädgården åt öster och ett med dörr mot söder. Framför uthusets södergavel, mot gränsen till grannen står ett gammalt syrenbuskage som förmodligen fungerade som insynsskydd mot dasset. En gång av keramiska plattor leder runt uthuset till den smala passagen längs tomtens västra sida. Här har uthusets vägg rasat men på den smala remsan mellan uthuset och grannens plank växer hallon, en gammal schersminbuske, samt en lite yngre fläderbuske. De är alla förmodligen självsådda, eller har rymt från grannen, här växte inget förutom en hagtornshäck under 60-talet.



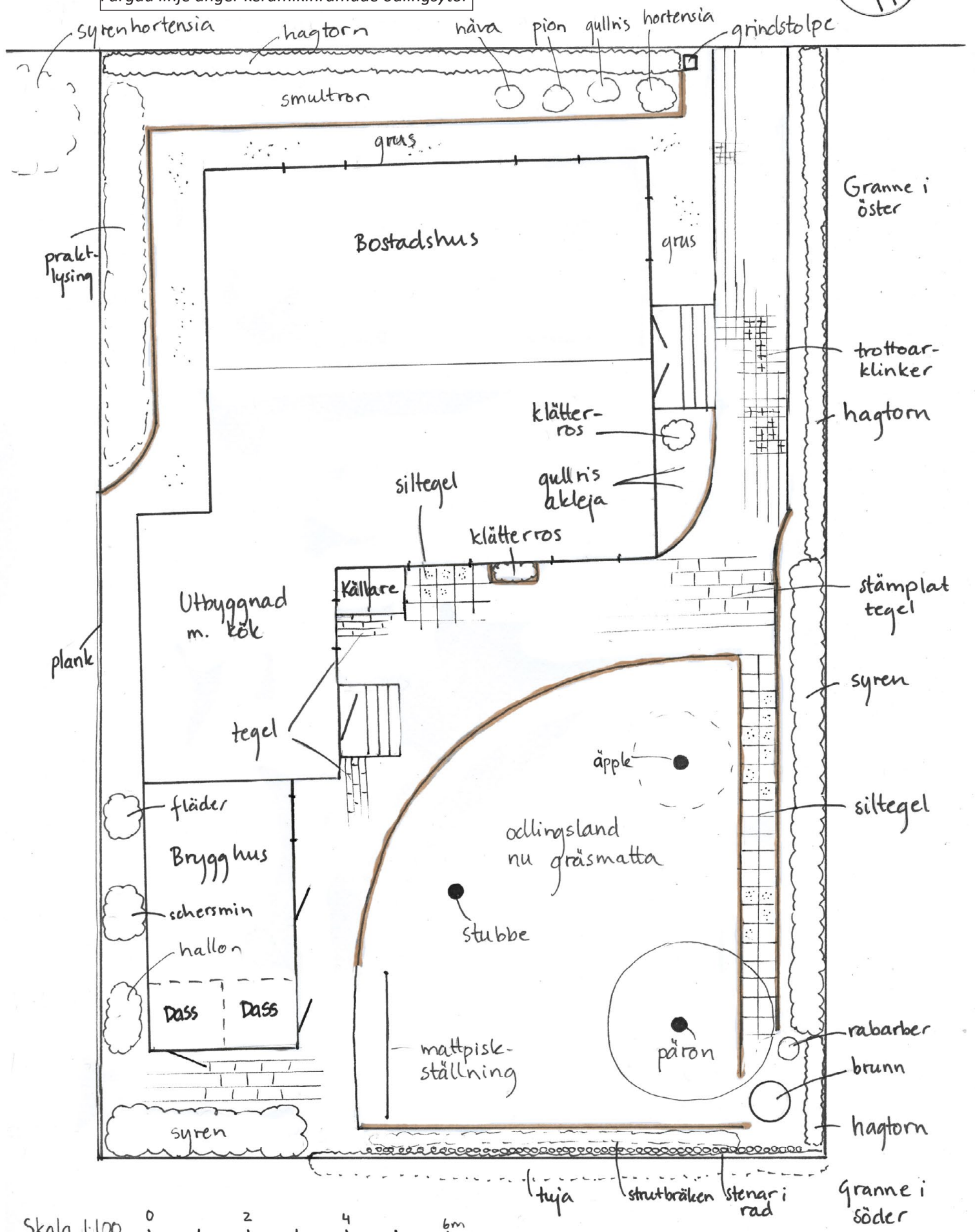
Bild 19: (t.v.) Brunnen av saltglaserat avloppsrör. Här intill växer rabarber.



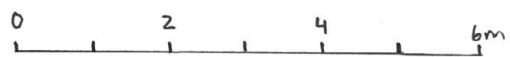
Bild 20: (t.h.) Från dasset ser man bort mot brunnen. Det stora päronträdet ger platsen karaktär.

SITUATIONSPLAN
Tivoligatan A, Skala 1:100
 Färgad linje anger keramikinramade odlingsytor

Tivoligatan



Skala 1:100



TIVOLIGATAN B

Snett över gatan ligger en arbetarbostad av en annan typ som bestod av två bostäder i en sammanbyggd länga. Troligen uppfördes det av två arbetarfamiljer som gick ihop och var finansierade av egnahemslån.⁴⁷ Även det här huset ligger en bit inskjutet från gatan och har en entré på var gavel. Den nuvarande ägaren har bott i huset sedan 1943 då hon flyttade in med sin man som var snickare på Höganäsbolaget. Mannens föräldrar bodde då i den östra delen av huset och ägaren och hennes man i den västra. Sedan föräldrarna gått bort har ägaren med familj disponerat hela huset. Tomten är totalt 940 kvm stor men indelad i två fastigheter med gräns dragen igenom huset och som delar tomten i två långsträckta delar som sträcker sig ända bort till gatan Lilla Banan i norr.⁴⁸ På den östra fastigheten står ett garage och intill detta hade ägarens man en snickeriverkstad som nu endast en husgrund vittnar om. Norr om verkstaden låg tidigare ett hönshus men även det är rivet. Inga utav de gamla uthusen finns längre kvar på tomten.



Bild 21: Gatan Lilla Banan norr om trädgården som ligger bakom häcken på höger sida. Förr gick en smalspårsjärnväg här som transporterade gods och arbetare mellan bolagets områden.



Bild 22: Grind och staket som gränsar ut mot Tivoligatan.

Längs gatan finns ett staket av murade stolpar med liggande järnstänger emellan som ser ut att vara från 50/60-tal. Innanför det ligger en långsmal perennrabatt med bland annat rosor, bergenia, iris och vårlök. Närmast husets fasad löper en smal remsa grus. En grind leder in i trädgården från gatan till husets västra entré. Precis på tomtgränsen står en hög, kraftig stubbe som förmodligen är ett av alléträden som står nyplanterade på Peter P. Lunds fotografi (se bild 9). Vid dess fot står en stor schersminbuske och bredvid grinden en syren. Bakom dessa finns en liten rund perennplantering. Från järngrinden i 1950/60-tals modell och fram mot entréns trappa ligger platsgjutna cementplattor. Trappan är renoverad med nyproducerade klinker. Mellan cementgången och den gamla hagtornshäcken som löper längs gränsen mot grannen i väster, finns en lite bredare numera gräsbevuxen odlingsbädd som kantas av keramiska plattor och eldfast tegel. Vid den nordvästliga husknuten slutar cementgången och vi har kommit runt till baksidan. Trädgården breder ut sig framför oss med träd och buskar i alla höjder som gör att man bara anar gatan bakom hagtornshäcken i trädgårdens norra ända.

⁴⁷ Ranby, *Arbetarbostäder och egnahem i Höganäs – ett lokalt kulturarv att bevara*, s. 92.

⁴⁸ Längs Lilla Banan gick den lilla smalspåriga järnvägen som transporterade arbetare och gods mellan Bolagets olika områden.

Ägaren har använt trädgården till odling av nyttoväxter, mest potatis vilket hon fortfarande odlar till husbehov i en av odlingsbäddarna. Eftersom trädgården är stor har hon inte kunnat hålla efter överallt de senast åren. Björnbärssnåren har tagit sig väl stora friheter och gräs breder ut sig i de tidigare odlingsbäddarna vilket begränsar framkomligheten och möjligheterna att finna växter och tyda de gamla strukturerna i trädgården, men några spår finns kvar att följa.

Från huset och bort genom trädgården mot gatan i norr löper en helt rak ungefär en meter bred gång. Den är placerad just på fastighetsgränsen och delar in trädgården i två tydliga halvor. Gången är kantad av delade saltglaserade avloppsrör som liggande kant i kant och håller inne jorden i de gamla odlingsbäddarna på var sida. Det är tydligt att gången utgjort gräns mellan de två familjernas separata delar av trädgården och att stora delar av de båda ytorna bestått av odlingsbäddar. Utformningarna av de båda sidorna är dock mycket olika vilket tyder på att var och en anordnat sin halva efter sitt eget huvud, men det kan förstås också ha en förklaring i att fler byggnader tidigare tagit upp stora delar av den östra fastigheten.

Den östra halvan har en enklare utformning och utgörs till stor del av de gamla grunderna till uthusen. Framför dem löper en lite odefinierad yta som jag tolkar som en odlingsbädd eftersom den på flera sidor ramar in av halverade avloppsrör. Badden innehåller mest vilt växande björnbär men också en rabarberplanta, ett körsbärsträd och en mycket välvuxen hasselbuske längst i norr. Det finns ingen häck mot grannen i öster. På husets östra gavel har man gjutit stora cementplattor längs hela uppfarten mot garaget.

Den västra delen är mer komplex i sin utformning. Här finns många olika keramikinramade bäddar med olika växtlighet. Den norra delen av den här halvan är tätt bevuxen med träd och buskar och med spirande vårlök på marken. Alla har inte kunnat artbestämmas, men här växer bland annat en stor järnek, plommon, tre gamla äppelträd och en liten rhododendronbuske. Odlingsbädden, där två av äppelträden, står är avskuren i två delar av en bågformad gång som knyter samman mittgången med gräsmattan. Dess södra del innehåller bland annat aster, prästkrage och iris. Den här odlingsbädden har sin ungefärliga motsvarighet på gräsmattans andra sida där potatislandet är format på ett liknande sätt. En keramikkantad gång av siltegel leder från potatislandet, förbi ett forsythiabuskage mot entrén. Närmast huset löper en grusad yta med kvadratiska betongplattor.



Bild 23: Mittgången som delar upp trädgården i två delar följer fastighetsgränsen och är kantad av halverade avloppsrör i keramik.

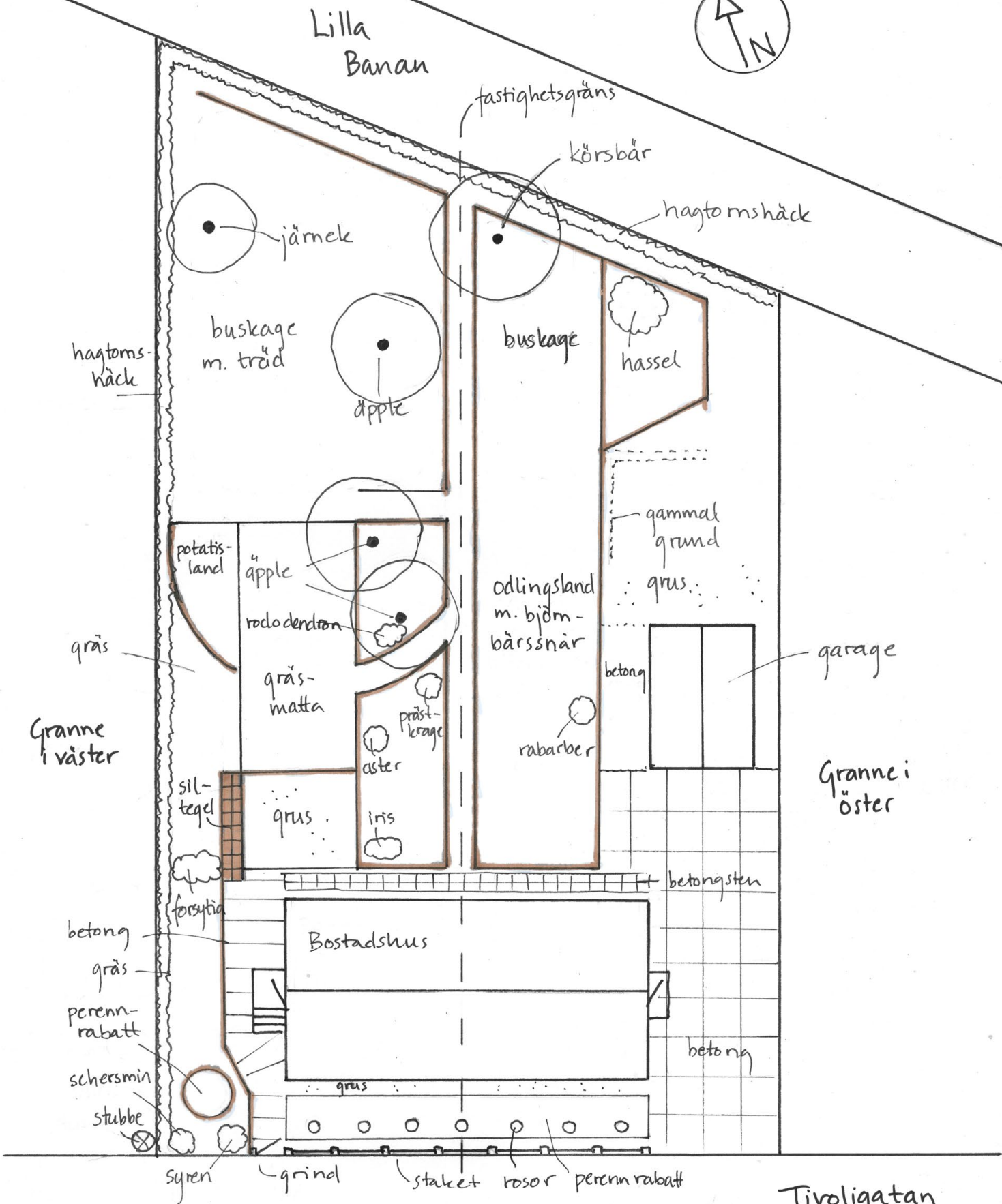


Bild 24: På trädgårdens östra halva stod tidigare utbyggnader. Idag finns endast garaget kvar. Till höger i bild syns den kraftiga hasselbusken och längre bort de yviga björnbärssnåren som tagit över odlingsbäddarna.

SITUATIONSPLAN

Tivoligatan B, Skala 1:200

Färgad linje anger keramikinramade odlingsytor



Skala 1:200 0 2 4 6 8 10 m

Tivoligatan

KOLGATAN

Huset byggdes 1895 och är ett enfamiljshus av samma typ som Tivoligatan A, i gulflammigt tegel. Ägaren flyttade in som fyraåring 1936 med sina föräldrar. Hennes far var anställd som järnarbetare vid Höganäsbolaget. Vid inflytten var avlopp redan indraget så uthuset med dass och brygghus har inte använts. Ägaren vårdar ömt hus och trädgård och har inte förändrat trädgården nämnvärt sedan hon flyttade hit. Hon odlar fortfarande grönsaker, frukt och bär för husbehov, precis som familjen gjort från början. Tidigare arbetade hon på försäljningsavdelningen för bruksgods vid Höganäsbolaget och har samlat på sig överblivet, skadat eller misslyckat material som hon använder både inne och ute.

Huset ligger med sidan i direkt anslutning till gatan på en ca 440 kvm stor tomt. Tidigare löpte en smal remsa grus framför huset men den är numera asfalterad vilket gör att gatan löper alldeles intill huset. Från gatan går man in genom en vitmålad järngrind med ornamenterade grindstolpar i järn. Från grinden, mot entrén och vidare in i trädgården leder en gång i ockragul rutmönstrad klinker från Höganäsbolaget som ägaren är mycket rädd om. I plattornas fogar växer självsådd lavendel. Trappan upp till entrén är i granit och har en ledstång i brunmålat järn. Längs gången mot öster löper en rabatt med gamla rabattrosor av sorten 'Rödhätte', prästkrage och en gulblommande buske av okänd art. Intill uthuset har ägaren planterat en rhododendron för många år sedan men innan dess stod där en snöbollsbuske. I rabatten finns också liljekonvalj som blommar i vitt samt några som blommar i rosa. Det växer också en buskros med rosa blommor i rabatten men dess namn är glömt.

Närmast husväggen i söder finns en rabatt med vårlök och perenner inramad av delar av saltglaserade avloppsrör. En mycket gammal klätterros svingar sig upp på husväggen. Den planterades när huset byggdes år 1895, vet ägaren. Rosen börjar blomma till mors dag varje år och då med fyllda gula blommor med rosa anstrykning i kronbladens kanter. Skotten är långa och förgrenar sig inte mycket samt bär stora mörka böjda taggar, sorten är okänd. På andra sidan gången framför husets söderfasad ligger det stora kvadratiska grönsakslandet inramat av delade avloppsrör. I det står plommon och äppleträd, en del har flera sorter inympade på träden. Ägaren har efterhand tagit ner gamla träd och ersatt med nya. Tidigare stod här sorter som 'Belle de Boskoop', 'Sävstaholm' och ett 'Transparente blanche'. Ett äppleträd, som donerats till trädgården vid Höganäs museum, hade fyra olika sorter inympade. Ett litet äppleträd i dvärgform och med röda blommor har hon sparat trots att det inte ger mycket frukt och står dåligt. De äppleträd som ägaren satt är av sorterna 'Mutsu' ('går att lagra till midsommar!'), 'Cox's Orange', och



Bild 25: Grind och grindstolpar av järn.



Bild 26: Gången av trottoarklinker leder in genom grinden och kantas av en blomsterrabatt.



Bild 27: Trappan i granit med ledstänger i järn.



Bild 28: Den stora karamikinfattade odlingsbädden används fortfarande som grönsaksland. Frukträd är planterade i landet.



Bild 29: Mot husväggen klättrar en ros som planterades 1895.

'Birgit Bonnier'. I grönsakslandet står också krusbärsbuskar men vinbärsbuskarna som förut fanns här har tagits bort då de blev för gamla. I grönsakslandet växer en planta med rabarber och massor av scilla och pärlhyacint. De gamla pionerna som tidigare växte i kanten av odlingsytan har ersatts med nya.

Ägarens föräldrar hade också en odlingslott på ett koloniområde vid nuvarande Sjöcrona vårdcentral där de odlade nyttoväxter. Där låg även "grisahoddorna" där arbetarna kunde hålla sin gris, men ägarens familj hade varken gris eller höns. Trädgårdsarbetet hjälptes de åt med. Grönsakerna förvarades i källaren och där lagras fortfarande äpplen och hemlagad sylt. Potatis förvarade man förr i spånkorgar och man sparade några "sättor" till nästa år. Frön köptes i speceriaffären eller i den än idag befintliga Fröhandeln på Köpmansgatan.

Söder om grönsakslandet breder en gräsmatta ut sig och där finns stubbar av gamla päronträd, två 'Greve Moltke' och ett "sockerpäron", troligen 'Esperens Herre', samt två "avarter av körsbärsbuskar" med dagglåpa, påsklilja och tulpan vid fötterna. Under kriget var det brist på mat och man var rädd för samma svält som man drabbades av under första världskriget. Ägarens far grävde upp halva gräsmattan under krigsåren för att familjen skulle kunna odla mer nyttoväxter. Under den tiden var de nästan självförsörjande på grönsaker och potatis berättar hon. Hon minns också att hennes moster en gång i smyg kom med ett ägg från morföräldrarnas lantgård till henne som hon gömt i sin väska.

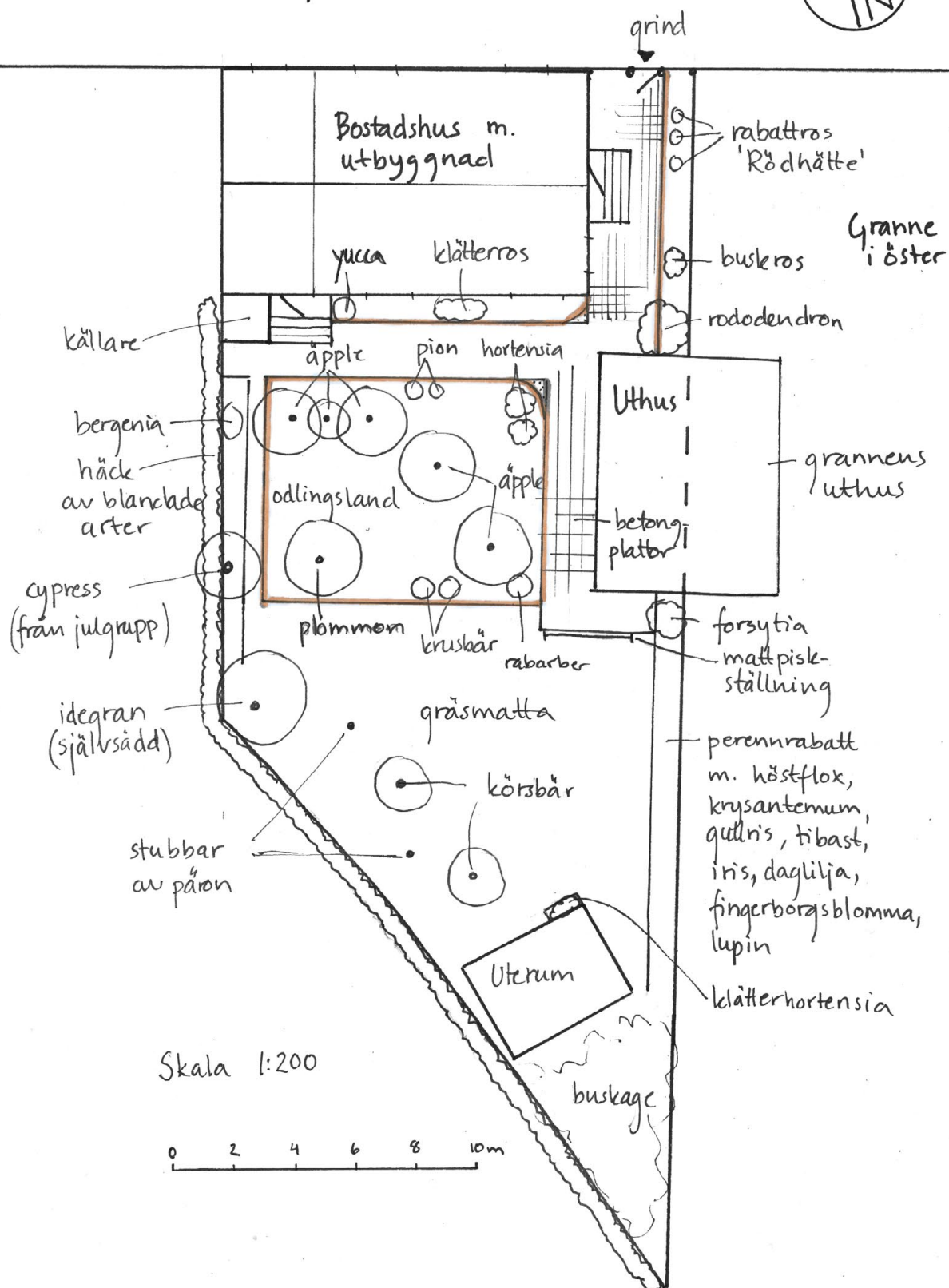
Uthuset, som förr var dass och brygghus, ramar in trädgården i öster och runt det ligger betongsten som ägaren lagt dit. Efter uthuset löper en smal perennrabatt ner mot tomtens södra del. I den står många olika växter på rad. Här växer en gammal forsythiabuske närmast uthuset och därefter kommer höstflox, novemberblomma (krysantemum), gullris, tibast, iris, daglilja, fingerborgsblomma, lupin "och en massa annat som man kommer ihåg först när de kommer upp". Vägg till det öppna uterummet längst bort i trädgården täcks av en grov klätterhortensia som ägaren planterat och ständigt beskär. Vid dess fot växer fläckig lungört och akleja. På uterummets golv ligger saltglaserat klinker som blev över efter en beställning till en kyrka och som tillverkats i Ekeby (HB Strömbergaverken). Här och på andra ställen i trädgården har ägaren dekorerat med många olika typer av keramikföremål från Höganäsbolaget till prydnad och som planteringskärl.

SITUATIONSPLAN

Kolgatan, Skala 1:200

Färgad linje anger keramikinramade odlingsytor

Kolgatan



ARBETARTRÄDGÅRDAR I HÖGANÄS

1800-talets arbetarträdgårdar

Vid de tidiga arbetarbostäderna, huslängorna med små lägenheter om ett rum och kök, fanns under 1800-talets andra hälft ofta en liten trädgårdssoffa som arbetarna införskaffade och ställde mot husväggen på entrésidan. Där satt de under lediga stunder och läste tidningen och, får man förmoda, njöt av den gnutta solljus som de i gruvorna aldrig fick se.⁴⁹ Utanför arbetarlängorna gick vägen som var lerig och nedsmutsad av stenkolsrester och gödsel av allehanda slag, bland annat ifrån hästar. På baksidan hade arbetarna i dessa bostäder ett litet källand. Men kål- och grönsaksodlingen var mycket begränsad eftersom det på den lilla bakgården också skulle rymmas ett avträdeshus, ett svinhus, en kolbod samt en hög vardera för svingödseln och kolaskan ifrån köksspisens. De ohygieniska förhållandena runt bostäderna och odlingarna bidrog till kolerans utbrott 1873 vilket medförde att svinhållning vid bostäderna förbjöds.⁵⁰



Bild 30: Utanför en av de allra första arbetarlängorna, som uppfördes runt 1810 i sandsten, står en bänk där arbetarna satt och vilade på lediga stunder. Bilden är tagen runt 1920.



Bild 31: Uthus med kolbod och dass som delades av sex arbetarfamiljer bakom arbetarkasernen "Nya längor" som uppfördes 1827. Bilden är tagen 1954 inför rivningen av huset.



Bild 32: Bakom arbetarlängan "Nya längor" hade arbetarfamiljerna en liten täppa om ca 10 kvm var för odling av nyttoväxter. Bilden, tagen 1954, visar odlingarna som är inramade av staket.

49 Johansson, G., 'Minnen från Höganäs', frågelista M. 8957, Folkklivsarkivet, Lund, 1942, s. 6.

50 Jönsson, M 8267, s. 34-36.

Många av husen i Hultabo, ett område som låg nära bruket, uppfördes under 1860-talet.⁵¹ Trädgårdarna vid husen på Humlegatan har i sin utformning mycket gemensamt med trädgårdar i urbana miljöer i England under samma tid. Sannolikt har kopplingarna mellan Höganäsbolaget och engelska industristäder, som tidigare nämnts, haft betydelse i bebyggelsen där.⁵² Husen ligger med långsidan mot gatan, och har ofta en lägenhet i var ända. Åt söder på husens baksida sträcker en smal trädgård ut sig ner till nästa parallellgata. Trädgårdarna är delade i två på längden med hjälp av en häck eller i något fall spaljerade fruktträd. Karl Axel Kvistberg, som växte upp i Hultabo på 1920-talet och har genomfört en omfattande släktforskning i området, skriver att alla trädgårdarna var utformade på ett liknande sätt runt 1925. En del av trädgården var öppen gräsmatta och en del var odlingsland för potatis och grönsaker samt flera fruktträd. Han skriver också att man hade vinbärs- och krusbärsbuskar samt ibland en rad med hallon. Man hade också en hönsgård med 10-15 höns och en tupp som gol om mornarna. Detta orsakade tydligen ingen osämja mellan grannarna eftersom folket i byn redan varit uppe en god stund.⁵³ Till prydnad hade man enstaka plantor av löjtnantshjärta, ormbunkar, tulpaner och liljekonvalj.⁵⁴ Andra växter som omnämns i beskrivningarna av 1920-talets Hultabo är Viktoriaplommon, körsbärsträd, spräcklig tulpan, vårlök och hagtornshäckar.⁵⁵ Om utformningen är representativ för 1800-talets trädgårdar eller om de förändrats med det nya seklets intåg och snarare representerar denna är svårt att avgöra.



Bild 33: Humlegatan som kantas av låga hus bakom häckar och staket. Bakom husen sträcker långsmala trädgårdar ut sig. Bilden är tagen 1949.

1900-talets arbetarträdgårdar

Kvarteret Villervallan

Villervallan är ett av de kvarter med flerfamiljsbostäder som uppfördes av Höganäsbolaget för uthyrning till arbetarna under de expansiva åren efter sekelskiftet. Till kvarteret gjordes en trädgårdsplan, ritad av bolagets egen arkitekt Martin Cronsio 1922. Den bär starka influenser av Ebenezer Howards engelska förstäder.⁵⁶ Husen är tillsynes slumpmässigt utslängda (där av det numera vedertagna smeknamnet Villervallan) för att trädgårdarna skulle få optimal solinstrålning.⁵⁷ I planritningen ritas också dispositionen för trädgårdarna in. Villorna rymde vardera fyra lägenheter, två på varje plan och hade tre entréer. Gatorna kantas av rader av träd och häckar ramar in respektive hustomt. Tomterna har minst två ingångar som leder in till huset och tydligt utmarkerade gångar och gårdsplaner. Vidare är trädgårdarna indelade i fyra delar som ger respektive lägenhet en egen odlingslott markerad med svagt grå randning i planen och ibland med

51 Ranby, *Höganäs historia del 1*, s. 217.

52 Gerward, T., intervju, 11 februari 2016, Höganäs.

53 Kvistbergs, K-A., *Agda Petter och jag – En bruksarbetarfamilj under hundra år*, del 5b, dokumentsamling, Höganäs bibliotek, 1998, s. 58.

54 Kvistbergs, K-A., *Agda Petter och jag – En bruksarbetarfamilj under hundra år*, del 2a, dokumentsamling, Höganäs bibliotek, s. 12.

55 Kvistberg, del 5b, s. 57, 296, 310.

56 Ranby, *Höganäs historia del 1*, s. 102, 220-221.

57 Wounsch, G., *Vandra i kullabygden*, Höganäs Bokhandel&Förlag, Höganäs, 2010, s. 85-86.

streckad linje för att visa gränsen till ytor som kan ha varit avsedd för gräsmatta. I vissa fall utgör häckar gräns mellan odlingsytorna. Till varje lägenhet hör också en egen rektangulär eller rund berså. Uthusen delas mellan familjerna. I ritningens nedkant finns en anteckning i blyerts som verkar nedtecknad i hast. Där går att uttyda:

*”Lindar vid gatorna
bersåer af syrén och omväxlande lind
fruktträd omväxlande dvärg (de mindre) och stamträd (de större)
buskar af syrén och fläder med flera slag.”*

Man får förmoda att de utmärkta träden inne i trädgårdarna var tänkta att vara just fruktträd av olika slag, och att de två storlekarna på markeringarna betydde placeringen av stam-respektive dvärgträd. De större buskpartierna i anslutning till bersåerna bestod förmodligen av blommande buskar som syrén och fläder som anges i anteckningen. Häckarna som planterades var av oxel (se bild 35).



Bild 34: Trädgårdsplan över kvarteret Villervallan av arkitekt Martin Cronsio år 1922. Gatan som löper genom området heter Triangelgatan. I ritningens nedre hörn finns en anteckning i blyerts.

Martin Cronsio var också, tillsammans med Helsingborgs stadsingenjör Sigfrid Ewald, arkitekten bakom planeringen av Nyvång, ett gruvindustrisamhälle som byggdes upp kring Höganäsbolagets ler- och stenkolsfyndigheter. Nyvång ritades och uppfördes mellan 1910 och 1920 med trädgårdsstaden som förebild. I Nyvång bekostade bolaget en del av växtmaterialet till husen. Varje hus fick åtta fruktträd och

ett antal bärbuskar.⁵⁸ Sven Birgersson berättar att hans mormor som hyrde en bostad av Höganäsbolaget i Nyvång fick fyra fruktträd bland annat ett 'Cox's Orange' och ett 'Sävstaholm' samt fyra prydnadsbuskar. Vidare berättar han att potatis odlades mycket och att det tävlades om vem som fick den tidigaste potatisen. Någon fäste till och med majblommor på plantorna och stoltserade sedan inför grannarna med en rekordtidig "blomning".⁵⁹



Bild 35: Kvarteret Villervallan med sina prydliga oxelhäckar och hamlade lindar längs gatan. Bilden är tagen ifrån Triangelgatans runda vändplats mot väster år 1949. I bakgrunden skimtar en av fabrikenas höga skorstenar.



Bild 36: Kvarteret Villervallan ifrån en annan vinkel samma år. Den rika växtligheten mjukar upp de stora och robusta villorna och svarar för en stor del av kvarterets karaktär.

Odlingar var helst det fanns plats

Författaren och krukmakaren Ovar Nilsson föddes i Höganäs på 1910-talet. Han började arbeta som 14-åring vid Höganäsbolagets keramikproduktion. I böckerna som samlat hans anteckningar om människoöden ifrån ett Höganäs under 20-30-talen skildras liv och vardag för arbetarna.⁶⁰ Där går att läsa att de flesta arbetarna i Höganäs hade tillgång till små kolonilotter där det odlades potatis.⁶¹ Odlingarna låg inte alltid endast på organiserade platser utan man odlade lite överallt där det var möjligt, såväl som hemma i sina egna trädgårdar.⁶² Exempelvis fanns odlingslotter på de magra strandängarna utanför fabriken vid Brasabacken⁶³ och på den obebyggda tomten mellan Rönngatan 2 och 6 i Hultabo.⁶⁴ Man odlade också uppe på bergbunkrarna, de stora högarna vid schakten där oanvändbart material ifrån gruvorna och stenkolsaska lagts upp. Uppe på en sådan bergbunke, vid Prins Carls schakt på Höganäs Övre, hade arbetarna byggt en kvadratisk mur av sandsten som de fann i jordmassorna och på så sätt hägnat in ett område där de odlade köksväxter, körsbärsträd, bärbuskar och blommor. Uppe på bunken fanns även "svinahoddor" där hushållsgrisar hölls och med gödsel ifrån dem förbättrades jorden på bergbunken. Även matjord och hästgödsel kördes upp på kullen med hjälp av "rullebör" (skottkärra).⁶⁵

58 Blomén, I., *Nyvång – bland kolbodan och hagtorn*, Rapport 2012:07, Regionmuseet Kristianstad och Landsantikvarien i Skåne, 2012, s. 9.

59 Birgersson, S., intervju, 28 januari 2016, Höganäs.

60 Aggestam, R., 'Några ord om Ovar Nilsson', i *Stackars arma människor*, Tidens Förlag, 1976, s. 211.

61 Nilsson, *Stormgatan*, s. 107.

62 Nilsson, O., *Stackars arma människor*, Tidens Förlag, 1976, s. 91.

63 Loodberg, T., intervju, 10 februari 2016, Höganäs.

64 Kvistberg, del 5b, s. 285.

65 Jönsson, E., 'Beskrivning av Höganäs i äldre tider', *frågelista M.8080*, Folkklivarkivet, Lund, 1941, s.44-45

På området kring Bruket, mittemot Humlegatan 14, framför de numera rivna ”tyskhusen” fanns på 1920-talet en smal remsa trädgård, ungefär en och en halv meter bred, som kallades Mellanplantan. Här stod en bänk och i gräsmattan växte en rad tulpaner. Planteringen var allmän och kunde nyttjas av alla.⁶⁶

Trädgården vid hemmet

Ovar Nilsson beskriver också en arbetarträdgård på Gastagudan, nuvarande Stora Nygatan, vid Bruket på 1920-30 talet så här:

”Trädgården var faderns ögonsten. På kvällarna kunde han stå ända tills det blev mörkt där ute. Han odlade lite potatis, morötter, palsternack, rödbetor och sina blommor. Där var pioner, aster, penséer. Om kvällarna spred sig en doft av lövkojor som fyllde hela trädgården. Artur satt på kökssoffan och tittade ut på gården. Den var stensatt av sekunda tolvtumers eldfasta tegel. Hela grusplanen var stensatt så den var lätt att hålla iordning. Stenoren var välgjord redan från början och hade aldrig behövt läggas om. Mitt på gårdsplanen stod brunnsröret med sitt lilla tak över spelet. Runt omkring potatislandet hade Nils True kantsatt med rörhalvor. Glaserade rör klövs mitt av sedan mufflarna skurits bort. Dessa halvor grävdes ner tätt intill varandra med lilländan upp så ränderna fick bilda något slags mönster (...). Hela trädgården var kantsatt på detta sätt. Jorden hölls på plats och kunde inte flyta ut i gångarna. Under köksfönstret inne på gårdssidan mot söder stod en bänk där Nils True och Leonida brukade sitta. Där var varmt och gott.”⁶⁷



Bild 37: Lilla Nygatan som tar vid där Stora Nygatan avslutas i en skarp kurva. Öster om gatan (höger i bild) ansluter strandängarna där arbetarna tog sig odlingslotter för potatisodling. Bilden är tagen 1949.



Bild 38: Stora Nygatan som tidigare kallades Gastagudan. En rejäl mur skiljer av bostadsområdet från järnvägsspåret. Innanför ligger en prunkande trädgård full av fruktträd som, vid närmare studier, ser ut att vara omgärdade av grönsaksväxter. Bilden är tagen 1949.

Den omfattande stenkolseldningen, vid industrin och i bostäderna, orsakade att utemiljön färgades gråsvart av sot. Tvätt kunde inte hängas om vinden låg på från bruket, en vitmålad fasad måste målas om vart år⁶⁸ och duken på trädgårdsbordet höll sig ren högst en timme.⁶⁹ Även bladverk och blommor täcktes av

⁶⁶ Kvistberg, del 5b, s. 66.

⁶⁷ Nilsson, *Stackars arma människor*, s. 196-198.

⁶⁸ Stawfordska sällskapet, intervju, 28 januari 2016, Höganäs.

⁶⁹ Kvistberg, K-A., *Agda Petter och jag – En bruksarbetarfamilj under hundra år; del 1*, dokumentsamling,

ett lager sot om det var länge sedan det regnat.⁷⁰ Författaren Elsa Grave, från Höganäsbolagets gruvort Nyvång skriver om trädgården vid huset där hon växte upp:

”Och askan föll fet över Nyvång och träden bar stor, saftig frukt, större och saftigare än på mången annan ort. I vår trädgård växte rädisorna stora som rödbetor och äpplena som kokosnötter. Blommor träd och buskar sjöd och blommade upp ur marken, dubbelt så stora och dubbeldoftande.(...) Allt vidlådades av ett tunt lager klubbade aska. Man blev svart om händerna när man plockade blommor eller frukt. Det var som om blommorna antog en silvrig ton, som om de åldrades på människors vis. De höga häckarna som omgav trädgården hindrade inte askan.”⁷¹

Om soten verkligen fungerade som gödning för växterna eller om det är barndomsårens minnen som romantiserats kan man bara spekulera i.

Hårda material i trädgården

Det sades skämtsamt att av en skottkärra eldad flis, den lite sämre stenkolen som var arbetarnas lönekol, blev det två skottkärror aska. Den gråbruna askan kunde ibland färgas röd av järnhaltiga lerpartiklar och användes bland annat av arbetarna som material i gångarna i trädgårdarna. Aska kunde man också få billigt eller gratis av bolaget.⁷² Tord Olsson som själv vuxit upp i en gruvarbetarbostad minns hur han som barn blev knuffad av sin syster och ramlade på den askbelagda trädgårdsgången. Vassa askbitar fastnade i såret som hade svårt att läka.⁷³



Bild 39: Odling av purjolök vid Gruvgården, en av de gamla arbetarbostäderna runt 1945. Huset uppfördes år 1800, ursprungligen som kontor och bostad åt Thomas Stawford. Odlingsbädden är inramad av halverade avloppsrör. På husgaveln klättrar vildvin.

Höganäs bibliotek, s. 52.

70 Mauritzson, s. 108-109.

71 Hardenby, *På kolgruvornas tid*, s. 110-112.

72 Stawfordska sällskapet, intervju, 28 januari 2016, Höganäs.

73 Olsson, T., intervju, 28 januari 2016, Höganäs.

Bolaget lät arbetarna få de produkter som var defekta, gratis eller för ett lägre pris. Eftersom bruket tillverkade en stor mängd olika produkter av leran, och i stora kvantiteter, blev också utbudet av de sekunda produkterna stort. Många av produkterna användes hemma i trädgårdarna, rent funktionellt eller som utsmyckning. Speciellt mycket användes de saltglaserade avloppsrören. Som beskrivs i Ovar Nilssons text kapades rören på längden i ett antal delar. Oftast togs även mufflarna, det vill säga rörens kragar, bort för att få en helt rak bit keramik. Dessa något välvda rörskivor användes sedan som kant nedgräva på höjden eller liggande, där man ville skilja av rabatter och odlingsbäddar ifrån andra ytor. Användningen av rördelar på detta vis är mycket vedertaget i Höganäs och rester finns i flertalet äldre trädgårdar. Även på fotot av Gruvgården från 1945 (bild 38) ses avloppsrören använda på just detta vis. Också eldfast tegel har satts på högkant som gräns mellan gångar och rabatter. I gångarna har förutom aska använts olika typer av eldfast tegel. En variant som observerats i flera besökta trädgårdar är en kvadratisk och perforerad saltglaserad platta som var avsedd som siltegel inom syraindustrin. Kombinationer mellan kullersten och keramiska plattor har också observerats (se bild 54). Andra keramiska produkter som använts i trädgårdarna är foderkrubbor, hela avloppsrör och hushållskärl av olika modeller att plantera i. En del hus hade egen brunn på gården och i vissa fall är dessa uppbyggda utav stora avloppsrör. Vatten kunde annars hämtas vid allmänna pumpar, så kallade trycken, vid gathörnen som fick sitt vatten från gruvorna.⁷⁴



Bild 40, 42, 42: Saltglaserade avloppsrör som delats används ofta som kantstöd i rabatterna, både stående och liggande. Smedjegatan, Tivoligatan.

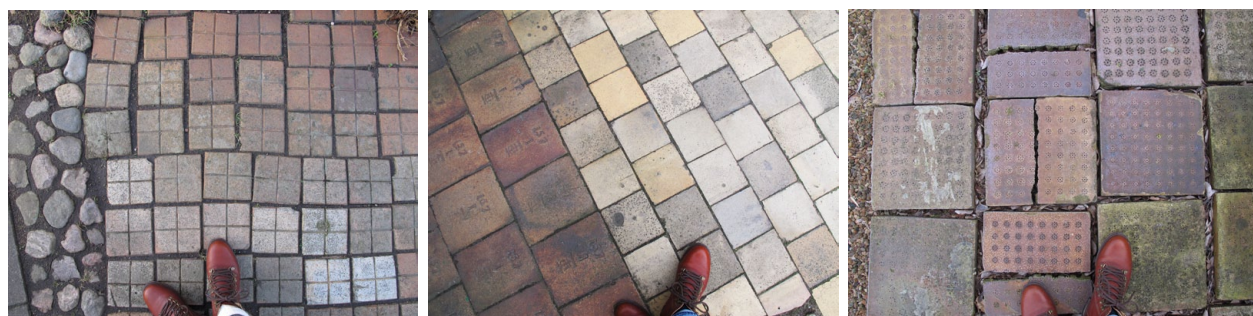


Bild 43, 44, 45: Olika typer av klinker och keramiska plattor används i gångar och på uteplatser. Flera modeller kombinerades tillsammans. Bilden längst till höger visar silteglet som var avsett för syraindustrin. Kolgatan, Smedjegatan.

⁷⁴ Ranby, Höganäs historia del 1, s. 72.



Bild 46: Många järngrindar av den här typen hänger på grindstolpar av granit i Tivolivången.

Vackert utsirade smidda järngrindar vid ingången till trädgården ifrån gatan var vanliga och av dem finns många exempel kvar vid egnahemsvillorna. De utgjorde en prydnad mot gatan och tillsammans med de kraftiga grindstolparna av granit är de en av få påkostade prydnadselement i trädgårdarna. Också trapporna till husens entréer är i många fall av granit, men det förekommer också trappor av betong eller av saltglaserad keramik. Trappans ledstång var ofta av järn av en i många fall liknande modell.

39

Trottoarsten.

No 222—235.
Tjocklek 40 mm.
Nedläggs billigast och fullt ändamålsenligt i sand på väl planerad och tillstampad plan.

No 222.

No 223.

No 224.

No 225.

No 226.

No 227.

No 228.

No 229.

No 230.

No 231.

Till Friser.

No 232.

Hörn No 233.

No 234.

Hörn No 235.

Dimensioner.		Vikt pr. 1000 st.	Antal		Qualitet.	Pris		
Svenskt verkmtt.	Millimeter.	Kilogram.	pr. qv.-fot.	pr. qv.-meter.		pr. 1000 st.	pr. qv.-fot.	pr. qv.-meter.
6"×6"×1 1/4"	150×150×40	2000	4 st.	44 st.	No 1 gul.	75	—	30
					No 2 gul.	65	—	26
					No 1 brun.	75	—	30
					No 1 flammig.	70	—	28
					No 2 flammig.	60	—	24
Utskott.	50	—	20					

Trottoarsten.

No 242—245.
Tjocklek 50 mm.

No 242.

No 243.

No 244.

No 245.

Dimensioner.		Vikt pr. 1000 st.	Antal		Qualitet.	Pris		
Svenskt verkmtt.	Millimeter.	Kilogram.	pr. qv.-fot.	pr. qv.-meter.		pr. 1000 st.	pr. qv.-fot.	pr. qv.-meter.
12"×6"×2"	300×150×50	4500	2 st.	22 1/2 st.	No 1 gul.	170	—	34
					No 2 gul.	140	—	28
					No 1 brun.	170	—	34
					No 1 flammig.	155	—	31
					No 2 flammig.	125	—	25
Utskott.	110	—	22					

Trottoarsten tillverkas äfven inskurna i halva eller trekanter för liggnig i förband eller diagonalt, se sidan 38.

Bild 47: Olika modeller av trottoarsten ur Höganäsbolagets katalog, 1905.

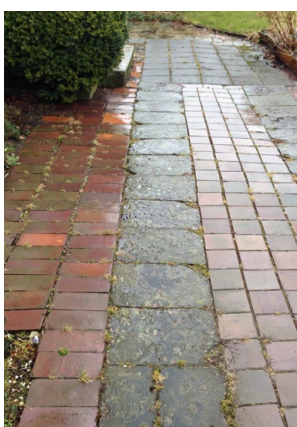


Bild 48: Här används klinkers samt keramiska plattor ursprungligen använda som hyllplan att stapla gods på vid bränningen i de stora ugnarna. Långgatan.



Bild 49: Brunn av stort keramiskt avloppsrör med pump av gjutjärn ovanpå. Fortfarande i bruk vid bevattning. Smedjegatan.



Bild 50: Avloppsrör som planteringskärl. Kolgatan.



Bild 51: Trappa av saltglaserad keramik som producerades av Höganäsbolagets. Prins Carls gatan.



Bild 52: Uthusen ligger ofta i vinkel med huvudbyggnaden och skapar en behaglig rumslighet i trädgården. Den ovala gräsmattan i den här trädgården var vid 1900-talets början potatisland. Fortfarande har den kvar sin avloppsroårsinramning. Smedjegatan. Jämför med bild 54 som visar samma trädgård i början av 1900-talet.



Bild 53: Med bostadshuset i ryggen ramar uthuset in trädgården och skyddar från havets salta vindar. Gången förbi uthuset har lagts om, delvis med modern betongsten. De stämplade keramiska plattorna återfinns på flera andra platser i trädgården. En bit av kullerstensbeläggnigen finns bevarad runt uthusets hörna. Observera dörren till dasset som är densamma som mannen i bild 54 lutar sig emot.

De många uthusen på tomterna vid arbetarbostäderna sätter en stark prägel på trädgårdens utformning. Uthusen utgjordes av kolbodar, brygghus, utedass och hönshus. Ofta är uthusen sammanbyggda i längor. Dessa är ofta friliggande och placerade längs tomtragränsen om de tillhör de flerfamiljsvillor som Höganäsbolaget uppförde för uthyrning. Intill de mindre egnahemsvillorna ser man ofta att uthusen är placerade i vinkel med bostadshuset, friliggande eller sammanbyggt.⁷⁵ Uthusen skapar, oavsett om de ligger fritt eller i vinkel med huset, en tydlig inramning till trädgården. Detta gör att platsen känns mer avskild och privat, och blir ett behagligt rum att vistas i.

Bild 54: Bruksarbetare i trädgården på Smedjegatan. I bakgrunden skymtas potatislandet. Den välskötta gången av eldfast tegel, keramiska plattor och kullersten kantas av lammöra. Här har ännu inte päronträdet vuxit sig stort, kanske är det ännu inte planterat. Ett större buskage syns i trädgårdens borte ända, till vänster i bild. Jämför med bild 52 och 53 som visar samma trädgård idag. Fotografen står med ryggen åt hörnan vid uthuset och bostadshuset.



Trädgården och barnen

I en text författad av gruvarbetaren Åke Gregor Svensson beskrivs hans barndom på Lilla Rydsgatan på Höganäs Övre. Längs den cirka hundra meter långa (korta) gatan står åtta snarlika fyrfamiljsvillor som uppfördes av Höganäsbolaget på 1910-talet. I dem bodde sammanlagt 32 arbetarfamiljer. Åke var ett av ungefär hundra barn på den lilla gatan. Av texten framgår att många av lekarna och upptågen ägde rum bland uthusen, kolabodarna, i trädgårdarna. Bakom dem tävlades det i hundra meter löpning och mot kolbodens dörr tränades fotboll med den slaktade hushållsgrisens urinblåsa, blåra, som torkades och blåstes upp. Sandkakor bakades i mödrarnas kakformar och såldes i affärer för pengar av glasbitar. I skydd bakom kolabon tränades också de äldre grabbarna boxning.⁷⁶



Bild 55: Lilla Rydsgatan med sina åtta flerfamiljsvillor, ursprungligen om vardera fyra lägenheter, som hyrdes ut till arbetarfamiljer. Husen uppfördes enligt ritningen på bild 5. Flera av husens lägenheter hyrs fortfarande ut, nu av ett privatägt hyresbolag.

Barnen fick också hjälpa till i trädgården med ogrärensningen och sopning av stenlagda ytor.⁷⁷ Arbetet lättades upp av de insekter och smådjur de träffade på och som blev utmärkta lekkamrater.⁷⁸

Kvinnans eller mannens ansvar?

Det är oklart vem som hade huvudansvar för trädgården och odlingslotterna. Männen hade generellt långa arbetsdagar i gruvorna eller på bruket, och inte så mycket krafter kvar när kvällen kom. Arbetarna vid gruvan hade något kortare arbetsdag och lite längre ledig tid på eftermiddagarna då de kunde ägna sig åt trädgårdsskötseln.⁷⁹ Kvinnorna hade ansvar för hem och familj, men var redan fullt sysselsatta med arbete. En del källor menar att trädgården måste ha varit kvinnans ansvar⁸⁰, medan andra vittnar om att trädgårdsskötseln hörde till mannens enstaka uppgifter på hemmaplan.⁸¹ Ibland beskrivs arbetet med odlingarna som ett gemensamt åtagande.⁸²

Växterna i trädgården

Första världskriget 1914-1918 medförde att Höganäs led av svår brist på livsmedel på grund av den hårda ransoneringen. Människorna hade det svårt och blev sjuka.⁸³ Den stora rädslan för svält gjorde att man utnyttjade sina trädgårdar och odlingslotter till odling av ätbart i möjligaste mån.⁸⁴ I huvudsak

⁷⁶ Svensson och Olsson, s. 93-95.

⁷⁷ Åström, L., *frågelista M. 20050*, Folkliivsarkivet, Lund, 1981, s. 167.

⁷⁸ Nelson, T., 'Hur barnen var sysselsatta förr i tiden', i *Kullabygd – Kullens hembygdsförenings årsskrift 1956*, s. 20-23.

⁷⁹ Åström, s. 168.

⁸⁰ Ranby, H., intervju, 10 februari 2016

⁸¹ Persson, s. 5.

⁸² Åström, s. 163.

⁸³ Nilsson, O., *Martin Hyvare*, Förlaget Eremit-Press, Viken, 1974, s. 18.

⁸⁴ Stawfordska sällskapet, intervju 28 januari 2016, Höganäs.

odlades potatis som tillsammans med bröd, sill och fläsk från hushållsgrisen var basfödan.⁸⁵ I vissa fall går odlingslotterna under benämningen potatisstycken.⁸⁶ Också kål, rödbetor och skärbönor har odlats. Man planterade fruktträd och bärbuskar och plockade frukterna som man sedan tillredde och förvarade i saltglaserade keramikkrus i källaren för vintern.⁸⁷

Även mer exotiska växter har odlats på sina håll. I trädgården vid ett av husen i kvarteret Villervallan minns författaren Barbro Olsson, som växte upp i Höganäs på 1920-talet, att hon fick smaka bären från ett mullbärsträd.⁸⁸ Vid samma tid odlade också bruksarbetaren Carl Peter vindruvor i ett litet drivhus mot väggen till Hultabogården där han bodde med sin fru i en lägenhet om ett rum och kök.⁸⁹

Enligt Henrik Morin vid *Rosuppropet*, under *Programmet för odlad mångfald*, POM, kan man räkna med att ett antal rosor odlats i arbetarnas trädgårdar. Eftersom arbetskraften kom inflyttande till orten ifrån landsbygden kunde det hända att man tog med sig ett rotskott från buskrosen på föräldragården. I Höganäs har pimpinellrosen 'Double Pink' odlats och med all sannolikhet Finlands vita ros 'Plena', vit bonderos 'Alba Maxima' och bourbonrosen 'Great Western'. De första rabattrosorna kom ut på marknaden under tidigt 1900-tal och en av de mest populära blev sorten 'Rödhätte'.⁹⁰ POM har också samlat in en potatislök ifrån tiden före 1940, som ska ha odlats i Höganäs.⁹¹

Det är oklart huruvida arbetarna hade möjlighet att själv köpa sig nya växter. Det är troligt att växter gavs bort som fina presenter på speciella bemärkelsedagar.⁹² I tidningen *Viola* från 1915 finns en annons från Kullens Handelsträdgård i Nyhamnsläge strax norr om Höganäs. I den kan man läsa att ett flertal rosor, buskar och träd finns till försäljning.

pr 100 st. Fritt emballage.
Joh. Magnusson,
OPPMANN & CO.
Lågförädl. Rosor
 i sorterna: Holmes, Testout, Laing, Brunner, Ravary, Chatenay, Lyon, Kaiserin, Dickson, Bulgarie, Pharisier m. fl. i bästa snitt och drivsorter, 1. sta kval., 10 st. kr. 3:—, 100 st. kr. 20:—, 1,000 st. kr. 180:—, 10 st. 100 st.
 Slingerosor i sorterna
 Crimson, Perkins, Gruss an Zabern ... kr. 3:50 25:—
 Fraktträd i stam och dvärgform ... 9:— 70:—
 Plommon, Viktoria ... 9:— 80:—
 Skuggmorell ... 9:— 80:—
 Dio spaljer, solfjäderform, pr st. 2 å 3 kr.
 Vidvin ... 2:50 20:—
 Clematis Viticella ... 3:— 25:—
 Blomsterbuskar ... 2:50 18:—
 Hängpil (vitell. pend. nova), 2 1/2—3 m höga, pr st. kr. 2:—, pr 10 st. kr. 17.50.
 Bersåalm pr 100 st. 10—15 kr.
 Jordgubbsplanter, skolade, i sorterna Everta och Superba, 100 st. 1 kr., 1,000 st. 8 kr.
Kullens Plantskola,
Ståhl & Lundholm,
Nyhamnsläge.
ROSOR,
 Lågförädlade, i bästa sorter 100 st. 20 kr.
 Nu ännu fruktträd ...

Bild 56: En annons ifrån Kullens Plantskola i Nyhamnsläge i tidningen *Viola* nr 15, 14 april 1915, ger ledtrådar om vilka växter och sorter som användes i området på den tiden.

Bild 57: Än finns många av de förr så vanliga hagtornshäckarna kvar. Östra Parkgatan, Tivolivången.



85 Nilsson, *Stormgatan*, s. 107, 48-50.

86 Åström, s. 168.

87 Nilsson, *Stormgatan*, s. 48-50.

88 Olsson, B., 'En gammal gata', i *Kullabygd – Kullens hembygdsförenings tidskrift* 1983, s. 54.

89 Kvistberg, del 5b, s. 268.

90 Morin, H., intervju, 27 januari 2016.

91 Strese, E., email, 26 januari 2016

92 Morin, H., intervju, 27 januari 2016.

Trädgården och husen omgärdades ofta av häckar eller staket. I Höganäs, liksom många andra platser i södra Sverige, var hagtorn ett mycket vanligt växtslag för häckarna.⁹³ Många gamla häckar finns fortfarande kvar runt egnahemsvillorna och flerfamiljshusen. Runt tomter i speciellt vindutsatta lägen kan man även se gamla häckar av oxel. Spaljerade äppelträd har också observerats som häckar eller delar av häckar.

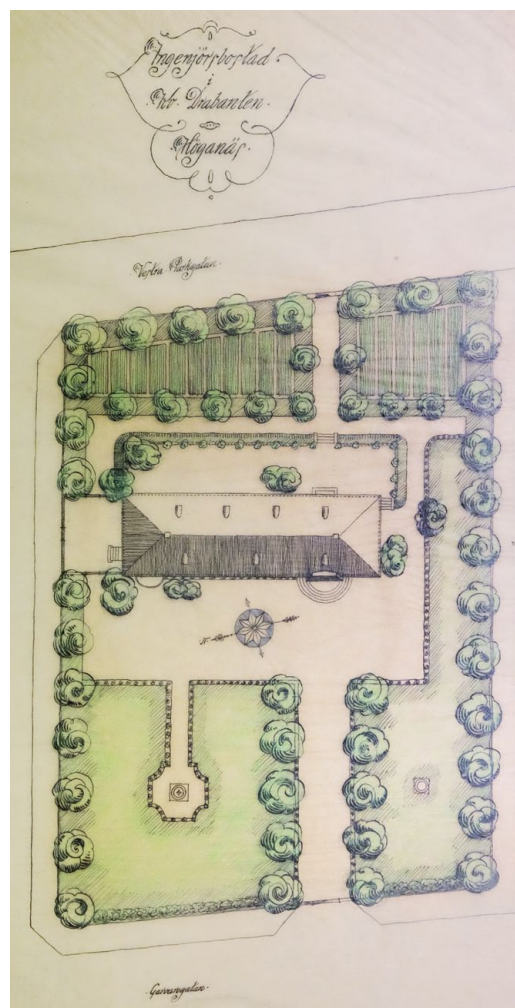
Att trädgårdens gångar kunde vara kantade med en låg buxbomshäck minns Lars Dahlbom från besöken i sin farfars trädgård som gränsade till gatan Lilla banan på Tivolivången.⁹⁴ En sådan utformning var lite mer kostsam och inte speciellt vanlig i arbetarnas trädgårdar. Kanske stammade den traditionen från allmogeträdgårdar vid gårdar på landsbygden som utformades efter ett annat ideal.⁹⁵

Kvistberg beskriver en trädgård som tillhörde skrivaren Bogren på Humlegatan i Hultabo. Denna muromgärdade trädgård gjorde ett starkt intryck på författaren då han fick se den från insidan en gång som barn. Den liknade inte alls arbetarnas trädgårdar i Hultabo utan var full av ”underbart vackra blommor och buskar”. I trädgården fanns ett drivhus med vindruvor och saltglaserade stenar som torde vara Bolagets siltegel. I trädgården fanns också krukor med blommor och prydnadsfigurer.⁹⁶ Det framgår av beskrivningen att det som skiljer skrivarens trädgård från arbetarnas är den stora mängden prydnadsväxter och konstföremål.

Tjänstemännens trädgårdar

De hus som ritades åt tjänstemännen hade betydligt mer påkostade hus och pråligare trädgårdsutformningar eftersom de stod högre upp i hierarkin. Av trädgårdsplanen till ingenjörsbostaden från 1918 kan man utläsa att framsidan helt avsattes åt prydnadsplantering som kräver underhåll och skötsel, samt stora klippta gräsytor och trädgårdskonst. På husets baksida tronar en väl tilltagen uteplats och en ansenlig köksträdgård. Den bättre sociala ställningen gjorde att man inte var tvungen att använda hela trädgården åt ätbara växter och dessutom hade råd med både prydnadsväxter och personal som kunde sköta trädgården.

Bild 58: Ritning över ingenjörsbostad vid Västra Parkgatan daterad 1918. En stor del av trädgården avsattes för prydnadsplanteringar och gräsmatta. Trädgården låg ett stenkast från arbetarbostäderna och egnahemshusen i Tivolivången.



93 Nisson, Martin Hyvare, s. 15.

94 Dahlbom, L., intervju, 28 januari 2016, Höganäs.

95 Molin, U., 'Gamla hus står kvar, men hur går det med trädgårdar?', *Kullabygd – Kullens hembygdsföreningsårsskrift 1989*, s. 3-10.

96 Kvistberg, del 2a, s. 12.

EGNAHEMSRÖRELSEN OCH TRÄDGÅRDSSTADEN

Begreppen trädgårdsstad och egnahemsrörelse har sina rötter i bostads- och hälsoproblemen i industrialismens England under andra halvan av 1800-talet. Ebenezer Howards, grundaren till idén om trädgårdsstaden, menade att man genom att blanda det bästa ur staden med landsbygdens fördelar inte bara kunde åstadkomma en lösning på bostadsfrågan och förbättra arbetarnas förhållanden, utan även skapa helt nya reformerade städer. Även i Sverige mötte man samma problem i takt med industrialismens utveckling. Här etablerade sig begreppen kring sekelskiftet 1800-1900.⁹⁷ Egnahemsidéns kärna var att förbättra arbetarnas levnadsförhållanden genom att göra det möjligt för de mindre bemedlade att skaffa sig egna bostäder med tillhörande mark för odling.⁹⁸ Vid den här tiden började också arbetarna göra sina röster hörda genom olika rörelser för bland annat bättre anställningsvillkor. Ett sätt för företagen att möta den allt mer besvärliga arbetarklassen och samtidigt bibehålla sin ställning var att erbjuda arbetarna bostäder och lån. Man tänkte sig också att om man löste bostadsproblemet så skulle den rådande emigrationsvågen till Amerika avta och man kunde få de yngre, som förut inte såg någon framtid i Sverige, att stanna.⁹⁹

Den ideala egnahemsträdgården

Flera böcker gavs ut som inte bara behandlade egnahemsfrågan ur politisk synvinkel utan som också var rena handböcker för den blivande egnahemsägaren. I böckerna finns instruktioner och förslag på hur man skulle gå tillväga för att förvärva ett eget hem samt hur trädgården och hemmet skulle se ut och användas för att bäst tillskansa dess ägare en bättre ekonomi och högre levnadsstandard.¹⁰⁰ Boken *Svenska allmogehem*, utgiven av Gustaf Carlsson 1909, delades ut i 60 000 gratisexemplar vilket påvisar att idéerna fick stor spridning.¹⁰¹

I skrifterna om egnahemsbyggandet, exempelvis *Svenska allmogehem* och *Den mindre trädgården* av Rudolf Abelin, finns ofta flera typritningar på hur tomterna bäst skulle disponeras. Planerna är detaljerade och ofta likartade. Typiskt för den ideala utformningen av tomterna är att de är strikt indelade i kvarter. Det var viktigt att utformningen skulle vara så rationell och enkel som möjligt. Den tidigare trädgårdsstilen med slingrande gångar och organiskt formade planteringar tog man avstånd från.¹⁰² Ett annat genomgående drag för utformningen var att husen skulle placeras en liten bit in på tomten så att en sträng av trädgården löpte framför huset.¹⁰³ Denna kallas ibland förträdgård¹⁰⁴ och fick gärna vara av det mer prydliga slaget med blomsterplanteringar och kanske något prydnadsträd eller blommande buske. Ofta ritade man också in en smal remsa av gräs med trädplanteringar mellan gatan och husen på den allmänna marken. På så sätt åstadkom man den lummiga gatuinramningen som var så eftersträvansvärd i trädgårdsstaden.¹⁰⁵

97 Rådberg, J. och Bygghörsningsrådet, *Den svenska trädgårdsstaden*, Bygghörslaget, Stockholm, 1994, s. 51-73.

98 Germundsson, T., *Landsbygdens egnahem – egnahemsrörelsen, småbruket och landskapet i ett sydsvenskt perspektiv*, Lund University Press, Lund, 1993, s. 9-14.

99 Wilke, Å., *Villaträdgårdens historia – ett 150-årigt perspektiv*, Prisma, Stockholm, 2006, s. 103-106.

100 Wilke, s. 106.

101 Fägerborg, E., 'Två egnahemsträdgårdar', i *Den kultiverade naturen*, Fataburen, Nordiska museet, Stockholm, 1987, s. 191.

102 Abelin, R., *Den mindre trädgården – en bok för täppan och torpet*, 6:e upplagan, C. E. Fritzes Bokförlags Aktiebolag, Stockholm, 1914, s. 22.

103 Wilke, s. 108.

104 Blennow, A-M., Egnahemsträdgården – drömmen om det jordiska paradiset, i *Kultur och Miljövård* nr. 5-6, red. Antell, E., Riksantikvarieämbetet, Stockholm, 1990, s. 44.

105 Wilke, s. 108.

Huvuddelen av trädgården skulle dock tillägnas nyttoodlingen eftersom det viktigaste målet med egnahemsträdgården var att stärka hushållets ekonomi, välstånd och hälsa. Om tomtens topografi inte möjliggjorde en utformning enligt typritningarna, kanske på grund av berg eller dålig jord, skulle man inte låta detta hindra nyttoodlingen utan förlägga den där det var möjligt att odla och förbättra jorden så gott det gick.¹⁰⁶ Grönsaksplanteringarnas prydnadsvärde skulle inte förringas utan Abelin betonar att ”...*dessa ju också kunna anordnas så att de tjusa och smeka ögat*”.¹⁰⁷

En rak gång skulle leda in till husets entré och här skulle en gårdsplan inrättas. Gången skulle så leda vidare runt huset till baksidan där den största tomtarealen skulle ligga. Här skulle man placera nyttoodlingarna. Odlingsarealen var det i särklass mest dominerande draget i egnahemsträdgården och ytan skulle vara indelad i rutor med räta vinklar och kantade av gångar.¹⁰⁸ Gångarna skulle hållas så få och smala som möjligt på grund av att de var dyra att anlägga, krävde mycket underhåll och annars tog odlingsbar mark i anspråk. Utmed dem föreslår Abelin att man skulle plantera kantväxter, exempelvis isop, persilja eller bellis, för att skilja jorden i bädden från gångens material. Längs köksväxtodlingarnas ytterkanter skulle fruktträd av äpple, päron, plommon och körsbär samt bärbuskar, både vita, svarta och röda vinbär samt krusbär, och hallon placeras.¹⁰⁹ Karl Magnusson understryker i *Svenska allmogehem* att ”Ett jordgubbsland bör finnas i hvarje täppa”. Även rabarber tas upp här.¹¹⁰ Ovan nämnda växter är endast en kortfattad sammanfattning av alla de många olika växtarter och sorter som författarna rekommenderar till trädgårdarna i de olika handböckerna.¹¹¹

Runt tomterna förespråkade man häckar, gärna av hagtorn eller gran, som inhägnad och vindskydd men ett staket mot vägen var också ett alternativ. Abelin förespråkar särskilt de taggiga häckväxterna för att hålla djur och ”pojkar” på rätt sida.¹¹² Sibirisk ärtbuske rekommenderas i norr och oxel i särskilt utsatta lägen.¹¹³ En häck av hallon eller krusbär kunde användas mot grannen. Om det fanns möjlighet kunde man spaljera fruktträd eller björnbär mot plank, väggar eller murar för att på så vis maximera odlingsytan.¹¹⁴

Blomsterplanteringar av perenner och annueller var inget man skulle prioritera men de kunde gärna pryda området närmast huset och kring ingången. Flertalet arter rekommenderas och innehållet i planteringarna kunde blandas hur som helst. Verandan kunde kläs in i vildvin.¹¹⁵ En mycket vanlig ingrediens är också bersån, gärna av syren som placeras någonstans på tomten. Abelin föreslår att det i bersåns mitt planteras ett bigarråträd.¹¹⁶ Uthus skulle placeras längs tomtens gräns. Egnahemsägare, främst på landet, uppmuntras också att hålla gris, höns och bin¹¹⁷ och under 40-talet även kaniner om det var möjligt.¹¹⁸

106 Abelin, s. 18.

107 Abelin, s. 17.

108 Wilke, s. 108-110.

109 Abelin, s. 19-29; Magnusson, K., 'Småträdgårdar och fruktodling', i *Svenska allmogehem*, red. G. Carlsson, C. E. Fritzes Bokförlags AB, Stockholm, 1909, s. 118-140.

110 Magnusson, s. 139.

111 Magnusson, s. 111-157; Abelin, s. 2-29.

112 Abelin, s. 22-23.

113 Magnusson, s. 117.

114 Wilke, s. 113.

115 Magnusson, s. 154.

116 Abelin, s. 20.

117 Ekerot, V., 'Småbruket', i *Svenska allmogehem*, red. G. Carlsson, C. E. Fritzes Bokförlags AB, Stockholm, 1909, s. 77-89.

118 Flinck, s. 256.

DISKUSSION

Trädgårdarnas användning och växtmaterial

När jag berättat om min studie och vad jag är intresserad av att ta reda på har jag mötts av blandade reaktioner. En del blir genast entusiastiska och andra förstår inte alls varför något så trivialt som gamla trädgårdar till småhus ska ägnas någon vidare uppmärksamhet. I vissa fall har informanterna tyckt att trädgård inte varit rätt ord på ytorna kring husen eftersom arbetarna använde den till livsnödvändig odling. Man har i vissa fall menat att ordet kålgård är det som beskriver arbetarens trädgård bäst. Begreppet kålgård härstammar ifrån de gamla klosterträdgårdarna där man särskilde de olika odlingarna åt och gav dem namn efter typ av växt. Exempelvis odlades i kålgården grönsaksväxter och rotfrukter, i trädgården fruktträd, i örtagården örter.¹¹⁹ Idag har begreppen förändrats. Att man inte vill benämna arbetarnas trädgårdar för trädgård tyder på att just ordet trädgård betyder lite olika saker för oss. För en del innebär trädgård en odlad plats för prydnad och inte en plats för odling till husbehov. Icke desto mindre har trädgårdarna som studerats, både i texter och i fallstudien, ofta en plats för en bänk i solen och flera ömt vårdade växter avsedda att pryda platsen, till exempel rosor, vårlökar och prydnadsbuskar. I planerna för kvarteret Villervallan har arkitekten själv ritat in en berså till varje familj. Man har alltså från början avsett att trädgårdarna, vid sidan om möjlighet till odling, också ska erbjuda en plats för de boende att vistas på och rekreera sig. Just bersån är ofta själva sinnebilderna för en plats i en trädgård avsedd för rekreation och njutning. Många anser att den nutida definitionen av en trädgård är en plats som på något vis är avgränsad från omgivningen och som innehåller hortikulturell odling av växter samt möjlighet till rekreation.¹²⁰ På den definitionen lever arbetarens trädgård upp till alla tre kriterierna. Man kan förmoda att trädgården med stor sannolikhet varit en viktig plats att förbättra hälsan på för de arbetare som arbetade nere i den, i dubbel bemärkelse, kolsvarta gruvan under dagarna och som måste lidit stor brist på solljus och därmed D-vitamin.

Det står dock utom allt tvivel att arbetarnas trädgårdar i första hand var avsedda att bidra med mat för husbehov. Detta framgår dels av tidens rådande bostads- och arbetarpolitik och dels av hur de studerade trädgårdarna utformats. Dispositionen av ytan och de enkla geometriska formerna som förespråkas i handböckerna återspeglas i de undersökta trädgårdarna. Den allra största ytan i trädgården har tillägnats odling av nyttoväxter. Framst har man odlat potatis, men även andra växter som kål, rödbetor och böner var vanliga. För att maximera avkastningen av ätbart på ytan är fruktträd planterade i grönsakslandet. För prydnad har ett fåtal arter använts, exempelvis ros, syren, vårlök och några enklare perenner som till exempel strutbräken. Växtmaterialet skiljer sig inte nämnvärt ifrån odlat material på andra platser eller de rekommenderade arterna i trädgårdsböckerna från tiden. I enstaka fall har det visat sig att man även odlat mer exotiska växter som vindruvor och mullbär, men dessa får betraktas som undantag som dokumenterats med anledning av att de varit ett udda inslag i trädgårdarna. Häckarna runt trädgårdarna har i Höganäs främst utgjorts av hagtorn. Många gamla häckar finns fortfarande kvar trots att deras knotiga grenar numera ofta är täckta av lav. Att just hagtorn valts kan spåras till tidens rekommendationer av just det växtslaget som lämplig häckväxt i söder, bland annat eftersom dess otrevliga taggar höll obehöriga på avstånd.

De trädgårdar som studerats på plats i fallstudien tillhör alla trädgårdar till hus byggda med hjälp av egnahemslån. I dessa har högst två familjer samsats och man har förmodligen spenderat längre tid i bostaden än vad familjer som hyrde lägenheter i flerfamiljshus gjorde. Ingen trädgård till ett sådant bostadshus har studerats eftersom de oftare har förlorat mycket av sin gamla utformning, kanske till följd

119 Flinck, s. 15-18.

120 Rådberg och Byggeforskningsrådet, s. 113-114.

av en större omsättning av boende. Till hyreshusen framgår exempelvis i fallet med kvarteret Villervallan att Höganäsbolaget planerade och förmodligen även köpte in en grunduppsättning av växtmaterial till trädgårdarna. Huruvida ägarna till egna hemmet också fick växtmaterial av Höganäsbolaget eller fick bidrag till inköpen av växter av detsamma är oklart.

Att så många av arbetarna hade tillgång till trädgårdar betyder också att många vistades i dem. På frågan vem det var som ansvarade och skötte trädgården kan inte ges ett entydigt svar. En del anser att trädgården måste hört till kvinnornas arbetsuppgifter eftersom fruarna inte lönearbetade och för att det var de som försåg familjen med mat och såg till att hushållet fungerade och familjen hade det bra. Andra källor vittnar om att trädgårdsarbetet hörde till mannens få åtaganden i hemmet. Kanske finns inget riktigt svar att få eftersom arbetsfördelningen säkert såg olika ut från fall till fall beroende på personliga faktorer som till exempel möjligheter och intresse. Kanske ansvarade männen i större utsträckning för grovarbetet med jorden medan kvinnorna tog hand om växterna och förädlade skörden. Vidare kan skillnader ha förekommit mellan de anställda genom att gruvarbetarna arbetade kortare dagar och hade potentiellt mer tid att lägga på trädgårdsarbete än vad arbetarna vid bruket hade. Förmodligen hjälpte även barnen till med arbetet i viss mån även om de enligt mångas minnesberättelser också till stor del tillbringade sin tid med olika lekar bakom kolbodarna.

Trädgårdarna och de hårda materialen

I de trädgårdar som besökts har framförallt användandet av keramiska produkter varit mest slående. Mängder av olika varianter på plattor, tegel och delar av avloppsrör och annat har förekommit i alla besökta trädgårdar. Det råder ingen tvekan om att om det finns något som utmärker en arbetarträdgård i Höganäs så är det allt keramiskt material. Produkterna används som planteringskärl, markmaterial i gångar och på uteplatser och inte minst som kantstöd till odlingsbäddar. Mosaikerna av de olika plattorna och tegelstenarna i gångar och på uteplatser skapar en gemytlig och personlig atmosfär till trädgårdarna och blir en viktig del av uttrycket. Att strukturer och utformningar i trädgårdarna går att tyda hänger mycket ihop med just att keramiken fått ligga kvar. Kolaska har enligt källor förekommit som markmaterial i gångar men någon sådan har inte observerats i den här studien vilket kan ha att göra med att de betydligt snabbare växer igen. Under en period i slutet av 1900-talet betraktades den brungula, saltglaserade keramiken med avsmak och många trädgårdsägare körde iväg till tippen med fulla lass av allt vad keramik hette för att ersätta gångarna med betongsten som byasten eller andra nyare och modernare markbeläggningar. Därför finns endast en liten del av alla trädgårdar med Höganäskeramik kvar. Nu får de anses utgöra en viktig del av byggnads- och trädgårdskulturen för Höganäs.

Den stora produktionen av keramiska produkter vid Höganäsbolaget medförde naturligtvis att en stor mängd inte nådde önskad kvalitet och därmed inte kunde säljas, eller att det blev produkter över vid beställningar. Vissa källor menar att detta material var fritt för arbetarna att använda, eller att de kunde köpas för ett reducerat pris. Om man ser till alla de, med precision, delade avloppsrör som använts som rabattstöd överallt i trädgårdarna kan man förstå att bara det arbetet måste varit en sysselsättning av betydande omfattning. Keramiken förekommer i trädgårdarna oavsett om de ligger på området nära Bruket där man tillverkade dem och där de bruksanställda hade sina bostäder eller på Höganäs Övre som i huvudsak var gruvarbetarnas kvarter. Detta tyder på att den sekunda keramiken inte endast tillföll bruksarbetarna och att användandet av den i trädgårdarna var vedertagen hos alla anställda. Under 1900-talet när cykeln blev vanlig som färdmedel till och från arbetet blev det dessutom möjligt att bo på längre avstånd från arbetsplatsen vilket medförde att arbetare vid de olika enheterna kunde bo i samma kvarter och levde mindre åtskilda.¹²¹

121 Ranby, *Höganäs historia del 1*, s. 215.

De ledstänger och järngrindar som hänger på granitstolpar vid många entréer till egnahemsvillor och arbetarbostäder är ofta lika eller av snarlik modell. Om dessa tillverkades vid Höganäsbolaget som även hade en tillverkning av vissa järnföremål är oklart.

Trädgårdskulturen i Höganäs

Höganäs var en av de första industriorterna i Sverige och fick därför tidigt möta frågorna kring arbetare och bostadsproblem. Höganäsbolaget hade dessutom, genom engelsmannen Thomas Stawford, från början en mycket nära kontakt med hur just dessa frågor behandlades i England under samma tid. Flera exempel tyder på att det fanns influenser från England i bostadsplanerandet i Höganäs. Det kan vara därför som man så tidigt hittade en riktning i tänkandet kring arbetarbostäder och möjlighet till egen trädgård eller odling och sedan lätt kunde föra med sig traditionen till hans efterträdare i bolaget. Att trädgård och möjlighet till odling funnits med sedan de allra första arbetarbostäderna byggdes har med stor sannolikhet haft stor betydelse för den fortsatta trädgårdskulturen i Höganäs.

Ett spår av Höganäs arbetares trädgårdar har genom en av våra mest kända trädgårdskonstnärer, Ulla Molin, lyfts fram i trädgårdskonstens finrum. I sin berömda trädgård i Höganäs har hon på uteplatsen lagt en mosaik av Höganäskeramik. Bilder av den har spridits i en mängd sammanhang och kanske har det inte alltid framgått var hon faktiskt fått sin inspiration. Ett annat spår är de planteringskärl i form av gamla saltglaserade avloppsrör som pryder refugerna i Höganäs centrum.

Som framkommit i studien upplät förut Höganäsbolaget mark åt arbetarna för odling även på andra platser än just i den egna trädgården. Arbetarna tog sig även friheter att odla var helst det var möjligt, förstås fullt synligt för ledningen av bolaget. Idag finns fortfarande välskötta odlingslotter på ett område vid ”Finkeramiska”, en av de gamla fabriksbyggnaderna, som odlarna tagit i anspråk utan egentligt lov, men med full acceptans från markägaren (i detta fall kommunen).

Slutsatser

Gruv- och keramikindustrin har satt en djup prägel på Höganäs på många plan. För arbetarna var Höganäsbolaget ständigt närvarande, tätt sammanvävd med deras liv. Höganäsbolaget svarade inte bara för institution som arbetsgivare, skola, kyrka och långivare. Dess produkter strömmade in i arbetarnas hem och vardag. Kolen höll hemmen varma, tillagade maten och värmdde vattnet. Kolet brände leran som byggde upp hemmen ända från grunden, upp i taknock och in i skafferier där lerkrusen stod uppradade innehållande trädgårdens förädlade skörd. Industrin präglade även trädgårdarnas utseende på ett exceptionellt sätt. I kolets aska odlades mat och den brända leran kantade rabatter och odlingsbäddar, skyddade skor och kjolar från nedsmutsning i trädgårdsgångarna och prydde ingången med ett vackert planteringskärl av saltglaserad keramik.

Att dokumentera och förstå hur trädgårdar använts och vad de betytt för arbetarna bidrar till helhetsbilden av Höganäs kulturhistoria. Eftersom ingen dokumentation tidigare gjorts och ingen egentligen intresserat sig för dessa trädgårdar har många av dem försvunnit. Av de personer som bär på viktiga minnen finns heller inte många kvar i livet. En djupare och längre studie med dokumentering av de få trädgårdar som

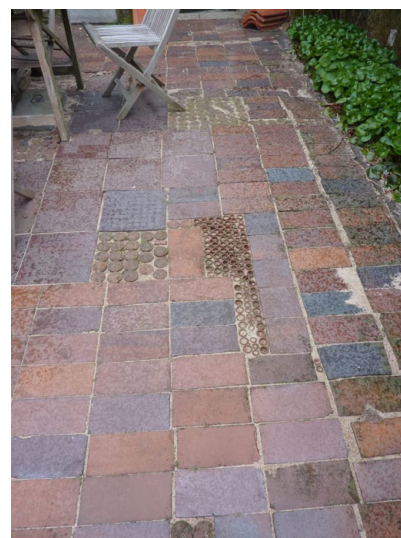


Bild 59: På uteplatsen i Ulla Molins trädgård ligger en mosaik av keramiska plattor och restmaterial ifrån Höganäsbolagets keramikindustri. Bilden är tagen 2015.

finns kvar borde snarast genomföras för att säkerställa att kunskapen om arbetarträdgårdarna inte går oss om intet. Till detta har Höganäs museum tagit ett initiativ genom sin arbetarträdgård på museets egen bakgård. Trädgården går dock inte att se som en korrekt rekonstruktion av en arbetarträdgård eftersom utformning och växtslag inte till fullo är desamma som i de egentliga arbetarträdgårdarna utan mer fungerar som ett sätt att ge en känsla av miljön kring en arbetarbostad.

Ytterligare studier bör göras för att behandla det material som inte rymts i den här studien. Ett flertal informanter, intressanta trädgårdar, lovande litteratur och bildsamlingar som skulle bidra till dokumentationen finns tillgängligt. Studier som sträcker sig över en hel växtsäsong bör också genomföras för att på så sätt djupare kartlägga växtmaterialet i trädgårdarna. Det har visat sig att äldre ovanliga sorter, exempelvis av klätterrosor, finns i trädgårdarna. En fortsatt studie av växtmaterialet kan resultera i fler upptäckter av gamla sorter som kan vara av intresse för exempelvis *Programmet för odlad mångfald*. Det finns alltså mer material att bearbeta och således även fler pusselbitar kvar att undersöka och foga samman med bilden av hur arbetarens trädgård har sett ut och vad den har betytt.

Det är viktigt att också dokumentera och analysera arbetarträdgårdar på andra orter där andra industrier styrt arbetarnas vardag. Kanske kan man se likheter eller olikheter i hur andra industrier har präglat utformningen av trädgårdarna. Om inte annat skulle sådana studier fylla en lucka i forskningen om det trädgårdshistoriska kulturarvet. Arbetarens trädgård kan måhända vara en plats som inte väcker förundran över sitt konstnärliga uttryck eller imponerande växtslag. Trots det är den värd vår respekt. För inte bara har den utgjort en möjlighet till ett livsavgörande bidrag av föda till hushållet, den har även varit en av få platser där arbetarfamiljen själva kunnat bestämma. Här har man tillbringat sin fritid, njutit vårens första solstrålar på bänken vid en spirande klätterros, haft kapplöpning bakom uthuslängorna och tävlat om den tidigaste potatisen.

KÄLLFÖRTECKNING

- Abelin, R., *Den mindre trädgården – en bok för täppan och torpet*, 6:e upplagan, C. E. Fritzes Bokförlags Aktiebolag, Stockholm, 1914.
- Aggestam, R., 'Några ord om Ovar Nilsson', i *Stackars arma människor*, Tidens Förlag, 1976.
- Blennow, A., Egnahemsträdgården – drömmen om det jordiska paradiset, i *Kultur och Miljövård* nr 5-6, red E. Antell, Riksantikvarieämbetet, Stockholm, 1990.
- Blomén, I., *Nyvång – bland kolbodas och hagtorn*, Rapport 2012:07, Regionmuseet Kristianstad och Landsantikvarien i Skåne, 2012.
- Ekerot, V., 'Småbruket', i *Svenska allmogehem*, red. G. Carlsson, C. E. Fritzes Bokförlags AB, Stockholm, 1909.
- Erlandsson, E. och Pyk, H., 'Hur man levde och roade sig i Höganäs åren före 1900', i *Kullabygd – Kullens hembygdsförenings årskrift 2013*.
- Flinck, M., *Tusen år i trädgården – från sörmländska herrgårdar och bakgårdar*, Tidens förlag och Torekällbergets museum, 1994.
- Fägerborg, E., 'Två egnahemsträdgårdar', i *Den kultiverade naturen*, Fataburen, Nordiska museet, Stockholm, 1987.
- Germundsson, T., *Landsbygdens egnahem – egnahemsrörelsen, småbruket och landskapet i ett sydsvenskt perspektiv*, Lund University Press, Lund, 1993.
- Gustavsson, K., *Kullahalvön – odlings- och bebyggelsehistoria*, Höganäs kommun och landsantikvarien i Malmöhus län, Höganäs, 1994.
- Hardenby, B., *Gruvmisar och brukarknölar*, C-uppsats, Lunds universitet, Lund, 1974.
- Hardenby, B., *På kolgruvornas tid*, Förlags AB Wiken, 1987.
- Höganäs museum och konsthall, 2014, *Arbetsbostad*, <http://www.hoganasmuseum.se>, hämtad 2016-03-01.
- Johansson, G., 'Minnen från Höganäs', *frågelista M. 8957*, Folklivsarkivet, Lund, 1942.
- Jönsson, E., 'Beskrivning av Höganäs i äldre tider', *frågelista M 8080*, Folklivsarkivet, Lund, 1941.
- Jönsson, E., 'Självbiografi från Höganäs', *frågelista M. 8267*, Folklivsarkivet, Lund, 1942.
- Kvistbergs, K-A., *Agda Petter och jag – En bruksarbetarfamilj under hundra år, del, 1* dokumentsamling, Höganäs bibliotek.
- Kvistbergs, K-A., *Agda Petter och jag – En bruksarbetarfamilj under hundra år, del 2a*, dokumentsamling, Höganäs bibliotek.
- Kvistbergs, K-A., *Agda Petter och jag – En bruksarbetarfamilj under hundra år, del 5b*, dokumentsamling, Höganäs bibliotek, 1998.
- L'Estrade, L., *Från stenkol och lera till järnpulver, Höganäsbolaget genom två sekler*, Gyllenstiernska Krapperupsstiftelsen, 2002.
- Magnusson, K., 'Småträdgårdar och fruktodling', i *Svenska allmogehem*, red. G. Carlsson, C. E. Fritzes Bokförlags AB, Stockholm, 1909.
- Mauritzson, G., Några drag ur en grufpojkes lif, i *Kullabygd – Kullens hembygdsförenings årskrift 1994*.

- Molin, U., 'Gamla hus står kvar, men hur går det med trädgårdar?', *Kullabygd – Kullens hembygdsförenings årskrift 1989*.
- Nelson, T., 'Hur barnen var sysselsatta förr i tiden', i *Kullabygd – Kullens hembygdsförenings årskrift 1956*.
- Nilsson, O., *Martin Hyvare*, Förlaget Eremit-Press, Viken, 1974.
- Nilsson, O., *Stackars arma människor*, Tidens Förlag, 1976.
- Nilsson, O., *Stormgatan*, Tidens Förlag, Stockholm, 1978.
- Olsson, B., 'En gammal gata', i *Kullabygd – Kullens hembygdsförenings tidskrift 1983*.
- Persson, J. Wald., 'Från Höganäs gruvsamhälle', i *Kullabygd – Kullens hembygdsförenings årskrift 1961*.
- Ranby, H., 'Arbetsbostäder och egnahem i Höganäs – ett lokalt kulturarv att bevara', i *Kullabygd – Kullens hembygdsförenings årskrift 1997*.
- Ranby, H., *Höganäs historia del 1*, Höganäs kommun, Höganäs, 2011.
- Rådberg, J. och Byggnadsrådet, *Den svenska trädgårdsstaden*, Byggnadsrådet, Stockholm, 1994.
- Svensson, Å. G., och B. Olsson, B. 'En gammal höganäsare berättar', i *Kullabygd – Kullens hembygdsförenings årskrift 1991*.
- Westerholm, G., 'En kolgruvearbetares minnen del 1', i *Kullabygd – Kullens hembygdsförenings årskrift 1994*.
- Wilke, Å., *Villaträdgårdens historia – ett 150-årigt perspektiv*, Prisma, Stockholm, 2006.
- Willes, M., *The Gardens of the British Working Class*, Yale University Press, 2015.
- Wünsch, G., *Vandra i Kullabygden*, Höganäs Bokhandel&Förlag, Höganäs, 2010.
- Åström, L., *frågelista M. 20050*, Folklivsarkivet, Lund, 1981.

Muntliga källor

- Andersson, B., intervju, 3 februari 2016, Höganäs.
- Birgersson, S., intervju, 28 januari 2016, Höganäs.
- Dahlbom, L., intervju, 28 januari 2016, Höganäs.
- Gerward, T., intervju, 11 februari 2016, Höganäs.
- Loodberg, T., intervju 28 januari 2016, Höganäs.
- Loodberg, T., intervju, 10 februari 2016, Höganäs.
- Morin, H., telefonintervju, 27 januari 2016.
- Nilsson, Y., telefonintervju, 15 februari 2016.
- Olsson, T., intervju, 28 januari 2016, Höganäs.
- Persson, K., telefonintervju, 24 februari 2016.
- Persson, O., intervju, 15 februari 2015, Höganäs.
- Ranby, H., intervju, 10 februari 2016, Höganäs.
- Stawfordska sällskapet, intervju, 28 januari 2016, Höganäs.
- Strese, E., email, 26 januari 2016.
- Sörgården, M., intervju, 17 februari 2016, Höganäs.

BILDFÖRTECKNING

Om inte annat anges i bildförteckningen är bilder fotograferade av författaren, Pernilla Fogelmark, under perioden februari-mars 2016.

- Bild 1, 2: Okänd fotograf, omkring 1910, Höganäs kommuns bildarkiv.
- Bild 3: *Stadskarta 1867*, Stawfordska sällskapet, <http://www.stawford.se>, hämtad: 2016-02-09.
- Bild 4: Peter P. Lundh, omkring 1910, Höganäs museum.
- Bild 5: Fotografi av ritning, Lars Dahlbom, 2016-01-28, *Arbetarbostad vid Höganäsverken*, Höganäsbolagets arkiv.
- Bild 6: Okänd fotograf, okänt årtal, Höganäs kommuns bildarkiv.
- Bild 8: Lantmäteriet, 2016, *Fastighetskarta raster*, tillgänglig: Geodata, atlas.slu.se, hämtad: 2016-03-22
- Bild 9: Peter P. Lundh, okänt årtal, Höganäs museum.
- Bild 11: Fotografi av ritning, Pernilla Fogelmark, 2016-02-28, *1923 års stadskarta*, Planarkivet, Höganäs kommun.
- Bild 20: Okänd fotograf, okänt årtal, Höganäs kommuns bildarkiv.
- Bild 30: Okänd fotograf, 1920-tal, Höganäs kommuns bildarkiv.
- Bild 31, 32: Okänd fotograf, 1954, Höganäs kommuns bildarkiv.
- Bild 33: Karl Persson, 1949-09-29, Höganäs kommuns bildarkiv
- Bild 34: Fotografi av ritning, Lars Dahlbom, 2016-01-28, *Trädgårdsplan för arbetarbostäder, Tjörred*, Höganäsbolagets arkiv.
- Bild 35-38: Karl Persson, 1949-09-29, Höganäs kommuns bildarkiv.
- Bild 39: Okänd fotograf, omkring 1945, Höganäs kommuns bildarkiv.
- Bild 47: Fotografi av katalog, Pernilla Fogelmark, 2016-02-25, efter produktkatalog *Höganäs-Billesholms Aktiebolag, 1905*, s. 39.
- Bild 54: Fotografi av fotografi, Pernilla Fogelmark, 2016-02-17, efter fotografi, Monica Sörgården.
- Bild 56: Fotografi av tidskrift, Pernilla Fogelmark, 2016-02-25, tidskriften *Viola nr 15, 14 april 1915*.
- Bild 58: Fotografi av ritning, Lars Dahlbom, 2016-01-28, *Ingenjörsbostad i kvarteret Drabanten, Höganäs*, av Sellman, A., 1918, Höganäsbolagets arkiv.
- Bild: 59: Ida Larzenius, 2015-05-12.

