

En analys av kulturhistoriska-, natur- och sociala värden i den över 150 år gamla Rosenforsparken

– Ett första steg till att hitta åtgärder för att kunna utveckla, bevara och förstärka värdena i parken

A study of the cultural heritage and the natural- and social values in the more than 150 years old Rosenforsparken

- A first step in finding measures to develop, preserve and enhance the values of the park

Veronica Bermell



Självständigt arbete • 15 hp

Landskapsingenjörsprogrammet

Alnarp 2016

En analys av kulturhistoriska -, natur- och sociala värden i den över 150 år gamla Rosenforsparken

– Ett första steg till att hitta åtgärder för att kunna utveckla, bevara och förstärka värdena i parken

A study of the cultural heritage and the natural- and social values in the more than 150 years old Rosenforsparken

– A first step in finding measures to develop, preserve and enhance the values of the park

Veronica Bermell

Handledare: Åsa Ahrland, SLU, Institutionen för landskapsarkitektur, planering och förvaltning

Examinator: Johan Östberg, SLU, Institutionen för landskapsarkitektur, planering och förvaltning

Omfattning: 15 hp

Nivå och fördjupning: G2E

Kurstitel: Examensarbete i landskapsarkitektur inom landskapsingenjörsprogrammet

Kurskod: EX0793

Program/utbildning: Landskapsingenjörsprogrammet

Utgivningsort: Alnarp

Utgivningsår: 2016

Omslagsbild: Veronica Bermell

Elektronisk publicering: <http://stud.epsilon.slu.se>

Nyckelord: park, 1800-tal, värdering, kulturhistoriska värden, naturvärden, sociala värden, Eskilstuna

SLU, Sveriges lantbruksuniversitet

Fakulteten för landskapsarkitektur, trädgårds- och växtproduktionsvetenskap

Institutionen för landskapsarkitektur, planering och förvaltning

Förord

Jag skulle vilja använda förordet till att tacka de som på något sätt har varit inblandade i det här examensarbetet. Ingen nämnd ingen glömd heter det ju men jag skulle ändå vilja tacka några speciella personer. Där ibland min handledare Åsa Ahrlund. Tack för allt stöd, engagemang och vägledning under arbetet. Det har varit givande att kunna diskutera arbetet med dig och du har alltid kommit med bra reflektioner och tankar när jag behövt det.

Min älskade familj och mina kära vänner som alltid funnits där före, under och efter arbetet. Tack! Utan er support, kommentarer och pepp hade arbetet aldrig gått framåt. Jag vill även tacka er för ert tålamod under den här intensiva perioden och hoppas att ni inte gett upp hoppet om mig än.

Jag har kommit i kontakt med så många kunniga och drivna människor under arbetet som har inspirerat mig att skriva vidare, tack för det. Bland alla de människorna vill jag tacka Eskilstuna stadsmuseum och stadsarkivet samt Husby-Rekarne hembygdsförening för tillåtelse till publicering av många av de bilder som finns med i arbetet. Sist men inte minst vill jag tacka föreningen Rosenforsparkens vänner som låtit mig ta del av det material som de har om parkens historia och för att de fick mig att se parkens alla värden under en rundvandring sommaren 2014. Jag hoppas att jag med det här arbetet sätter en boll i rullning som kommer få intresset för Rosenforsparken att blomstra så att parken och dess berättelser kan leva vidare i minst 150 år till.

Veronica Bermell

2016-03-18

Eskilstuna

Sammanfattning

Det här arbetet har med hjälp av värderingsmodellen ur skriften "Fria eller fälla" identifierat vilka kulturhistoriska-, natur- och sociala värden som finns i den över 150 år gamla Rosenforsparken i Eskilstuna kommun. Många av dagens parker skiljer sig från det ursprungliga till utseendet och det är därför svårt att få en uppfattning om hur de såg ut och användes förr. Parkerna förändras, buskar och träd växer, åldras och dör samt att element förfaller och glöms bort (Nolin, C. 1999), vilket är precis vad som har hänt i Rosenforsparken.

Rosenforsparken anlades i mitten på 1860-talet i Skogstorp utanför Eskilstuna i Södermanlands län (Schmekel, E. 1998). Det var ägarna av Rosenfors fabriker som tog initiativet till anläggandet.

Rosenforsparken har under historiens gång ändrat funktion men strukturen är fortfarande den samma. Idag är det en välbesökt och uppskattad park där olika aktiviteter pågår under året (Ek, A. et.al 1993). Dock har mycket av parkens historia fallit i glömska och igenväxningen är ett faktum. Idag finns det för det otränade ögat inte mycket som tyder på att det en gång i tiden, för mer än 150 år sedan, badades i badhus, odlades nyttoväxter och dracks kaffe på de små öarna i parken (Ek, A. et.al 1993).

Värderingsmodellen ur "Fria eller fälla" är utformad för att man ska kunna bedöma ett områdes värden utifrån kulturhistoriska-, natur- och sociala värden, kunna göra avvägningar mellan dessa värden och hitta lämpliga åtgärder som godkänns av de olika intressenterna. Resultatet efter utförd värdering visar att Rosenforsparken har många olika värden vilket tydligt visar att det är viktigt att fortsätta utveckla, bevara och förstärka värdena i parken. Arbetet kan därför ses som ett första steg i en process för att hitta åtgärder som utvecklar, bevarar och förstärker värdena i parken. Värderingen av Rosenforsparken har fått mig att se med andra ögon på det område som jag vuxit upp i och fått mig att inse hur många värden vi går miste om dagligen i våra närmiljöer, eftersom vi tar dem för givet. Vi måste börja intressera oss för de gröna miljöerna som finns kvar annars kommer många värden gå förlorade i framtiden.

Abstract

This study has been using the valuation model from the publication "Fria eller fälla" to identify the cultural heritage and the natural- and social values in the more than 150 years old Rosenforsparken in Eskilstuna. Many parks today are different from the original appearance and it is therefore difficult to get an idea of what they looked like and how they were previously used. Parks are changing, shrubs and trees grow, age and die and the elements degenerate and are forgotten (Nolin, C. 1999), which is exactly what has happened in Rosenforsparken.

Rosenforsparken was established in the mid-1860s in Skogstorp, outside Eskilstuna in Södermanland County (Schmekel, E. 1998). It was the owners of Rosenfors factories who took the initiative in the construction of the park. Rosenforsparken has changed throughout history but the structure remains the same. Today it is a busy and popular park where various activities take place during the year (Ek, A. et al 1993). However, much of the park's history has been forgotten and the overgrowth is a fact. Today there are, to the untrained eye, not much to suggest that at one time, for more than 150 years ago, people bathed in a bathhouse, cultivated crops and drank coffee on the small islands in the park (Ek, A. et al 1993).

The valuation model of "Fria eller fälla" is designed to be able to assess an area's values based on its cultural heritage and natural- and social values, to make trade-offs between these values and find the appropriate measures accepted by the various stakeholders. The results after the valuation shows that Rosenforsparken has many different values which clearly shows that it is important to continue to develop, preserve and enhance the values of the park. The study can therefore be seen as a first step in a process to identify measures that develop, maintain and reinforce the values of the park. The valuation of Rosenforsparken has caused me to see with other eyes on the area I grew up in, and made me realize how many values we miss out on a daily basis in our ambient surroundings, because we take them for granted. We must begin to take an interest in the green environment that remains otherwise many values will be lost in the future.

Innehållsförteckning

INLEDNING	1
BAKGRUND	1
SYFTE	2
<i>Frågeställning</i>	2
AVGRÄNSNINGAR OCH BEGRÄNSNINGAR	2
METOD, PROCESS OCH MATERIAL	2
ROSENFORSPARKEN DÅ OCH NU	4
INDUSTRISTADEN ESKILSTUNA UNDER SENT 1700-1800 TAL	4
SKOGSTORPS INDUSTRIHISTORIA, FÖRE, UNDER OCH EFTER LIBERG 1861	5
ROSENFORSPARKENS STORHETSTID UNDER SLUTET AV 1800-TALET	7
<i>Nyttoträdgården</i>	9
<i>Vid samma tid</i>	9
TIDEN EFTER LIBERG	10
RENOVERINGAR UNDER 1980 OCH 90-TALET	12
DAGENS PARK	13
DE OLIKA VÄRDENA	14
KULTURHISTORISKA VÄRDEN	15
NATURVÄRDEN	16
SOCIALA VÄRDEN	16
VÄRDERING AV ROSENFORSPARKEN	17
MODELLEN	17
<i>Steg 5 Översiktlig bedömning</i>	17
<i>Steg 7 Fördjupad bedömning</i>	18
RESULTAT	23
<i>Steg 5 Översiktlig bedömning</i>	23
<i>Steg 7 Fördjupad bedömning</i>	25
DISKUSSION	27
UTVÄRDERING AV MODELLEN	29
SLUTSATS	29
KÄLLFÖRTECKNING	31
FIGURFÖRTECKNING	31
LITTERATUR	32
OTRYCKTA KÄLLOR	35
ICKE PUBLICERAT MATERIAL	35
BILAGOR	35

Inledning

”Parker är en viktig del av stadslandskapet. Här kan barn leka och hundar springa fritt och personer i alla åldrar finna en fristad undan stadens larm och buller. Teater, idrott och andra evenemang kan beredas plats och den biologi- och naturintresserade kan studera träd, buskar och blommor liksom djurliv. Den offentliga parken är idag en så självklar del av stadslivet att få funderar över dess ursprung och gestaltning.” (Nolin, C. 1999. s.11)

Bakgrund

Jag har under min barndom lekt, promenerat, badat och firat midsommar i ett område som ligger i anslutning till det villakvarter som jag vuxit upp i. Att det området skulle visa sig vara en över 150 år gammal park, hade jag då ingen aning om. Sommaren 2014 gick jag en rundvandring med föreningen Rosenforsparkens vänner i Rosenforsparken. De berättade om parkens historia och visade på platser i parken som jag inte tänkt på tidigare. Alla de berättelser om parken som man hört om som barn blev verkliga och att de hade funnits så nära hela mitt liv gjorde mig ännu mer nyfiken på parkens ursprung. Jag kände att jag ville göra något för att locka fler besökare till parken och för att få den uppmärksammas för de värden som den har. Rosenforsparken har många gömda berättelser att berätta och jag vill att den ska leva vidare i minst 150 år till.

De gröna miljöerna har alltid haft en stor betydelse för människans fritid och behovet av frihet och rekreation (Grahn, P. 1991). Promenader, umgänge med vänner i det fria och att njuta av himmel, sol och grönska är för många människor en viktig del i deras tillvaro och liv. Värden som ljus, luft och grönska samt parkernas vatten, frukt och blommor visar på människans behov av frihet och rekreation. Vatten och grönska har ingen kultur kunnat leva utan och dessa har därför blivit viktiga symboler för livet (Grahn, P. 1991). Många av dagens parker skiljer sig från det ursprungliga till utseendet och det är därför svårt att få en uppfattning om hur de såg ut och användes förr (Nolin, C. 1999). Anledningen till detta beror framförallt på att parken förändras, att buskar och träd växer, åldras och dör samt att element förfaller och glöms bort (Nolin, C. 1999).

Idag finns det ett hot mot de gröna miljöerna speciellt i de tätbebyggda områdena utanför de större städerna. Hotet har med begreppet förtätning att göra, att man vill bygga mer för att knyta ihop staden, och då ses grönytorna många gånger som en exploateringsyta (Boverket 2007). Grönområden nära bostaden ger möjlighet till återhämtning, motion, rekreation och sänker stressnivåerna i kroppen. Det är den vardagsgrönskan som enligt forskning är den viktigaste att behålla av hälsoskäl (Boverket 2007).

I mitten på 1860-talet anlades Rosenforsparken i Skogstorp utanför Eskilstuna i Södermanlands län (Schmekel, E. 1998). Det var bröderna Bernhard och Oskar Liberg, ägare av Rosenfors fabriker, som tog initiativet till anläggandet av den nationalromantiska rekreativspark som familjen kom att använda under sin tid i Skogstorp. Parken har under historiens gång ändrat funktion men strukturen är fortfarande den samma. Idag är det en välbesökt och uppskattad park där olika aktiviteter pågår under året, till exempel skolavslutningar, midsommarfirande och växtmarknader (Ek, A. et.al 1993). Dock har mycket av parkens historiska lämningar fallit i glömska och igenväxningen är ett faktum. Idag finns det för det otränade ögat inte mycket som tyder på att det en gång i tiden, för mer än 150 år sedan, badades i badhus, odlades nyttoväxter och dracks kaffe på de små öarna i parken (Ek, A. et.al 1993).

Det här arbetet ska undersöka vilka kulturhistoriska-, natur- och sociala värden som döljer sig i parken. Arbetet ses som ett första steg i en process där nästa steg är att se vilka insatser som behövs för att utveckla, bevara och förstärka de värden som framkommit.

Syfte

Arbetet ska leda till att identifiera vilka sociala, kulturhistoriska och naturvärden som finns i Rosenforsparken. Värdena undersöks med hjälp av en värderingsmodell som presenteras i skriften "Fria eller fälla" (Mebus, F. 2014). "Fria eller fälla" är en vägledning som tagits fram av Riksantikvarieämbetet, Naturvårdsverket, Trafikverket, länsstyrelserna, Svenska kyrkans arbetsgivarorganisation, Föreningen Sveriges Stadsträdgårdsmästare, Föreningen Sveriges kyrkogårdschefer och Sveriges lantbruksuniversitet. Syftet är även att se om modellen går att använda vid värdering av helheten och inte bara träd som modellen i första hand är avsedd för. Arbetet ska ses som ett första steg i att hitta åtgärder för att kunna utveckla, bevara och förstärka värdena i parken.

Frågeställning:

Vilka kulturhistoriska-, natur- och sociala värden kan man identifiera i den över 150 år gamla Rosenforsparken i Eskilstuna kommun?

Avgränsningar och begränsningar

Avgränsningar som gjorts i arbetet är att:

- Jag som författare har tagit mig friheten att berätta parkens historia genom att fokusera mer på ett tydligt sammanhang och en röd tråd än en komplett redovisning av historien. Detta för att det finns lite material om själva parkens historia och mycket material om området i sig. Jag tycker därför att sammanhanget är viktigare att få ett grepp om än en helt komplett historisk bakgrund.
- I arbetet med värderingen av Rosenforsparken är den värderingsmodell som jag valt att använda mig av från skriften "Fria eller fälla". Jag har ur modellen valt ut att använda steg 5 och steg 7 för värderingen, av de tio steg som modellen innehåller. Anledning till varför jag valt just den modellen och de stegen presenteras under rubriken "*Metod, process och material*". Vad värderingsmodellen och de två stegen innehåller redovisas senare i arbetet.
- Det kommer inte att föreslås några åtgärder i arbetet utifrån värderingen. Jag ser arbetet som ett första steg i en process att först säkerställa de olika värdena i parken, för att sedan använda dem i nästa steg och hitta åtgärder för att utveckla, bevara och förstärka värdena. Värderingen kommer att ske utifrån parkens miljö ur ett helhetsperspektiv. Det görs ingen trädinventering, utan träden kommer att ses som en del i helheten.

Det som jag ser som en begränsning i arbetet är att jag inte har kompetens inom alla värden som värderingen rör och att det är första gången som jag använder den valda värderingsmodellen. Det har gjort att jag haft svårt, och det har tagit tid, att sätta mig in i värdena och hur modellen fungerar.

Metod, process och material

Under arbetet har olika metoder använts. För att kunna analysera parken inleds arbetet med en *litteraturstudie* om parkens historiska bakgrund. Den studien ligger som grund för det fortsatta arbetet med *fältstudien* och värderingen av värdena i parken. Mycket av det historiska materialet har hämtas från parkens vänförening, Rosenforsparkens vänner, men även från Husby-Rekarne hembygdsförening och från Eskilstunas arkiv.

I arbetet har även kunskaper om de olika värdena skaffats för att kunna sätta in dem i en relevant värdering och analys kring värdena i parken. Den *litteraturstudien* återfinns under rubriken "*De olika värdena*" och behövs också som en grund i arbetet, för att visa på skillnader och likheter mellan de

olika värdena. Litteraturen om värdena har sållats för att passa parken, dess storlek och innehåll. De källor som använts vid litteraturstudien har försökt att vara väl kända och väl använda källor. Informationen har återfunnits i bland annat andra värderingsmetoder som används för de olika värdena, i böcker och i publikationer från olika myndigheter.

Vidare fortsatte arbetet med *fältstudie* i Rosenforsparken för att observera och analysera värdena. Besök i parken har utförts vid flera tillfällen, för att ha goda möjligheter att värdera rättvist mellan värdena och få en mer trovärdig bedömning. Vid värderingen har checklistor och material från värderingsmodellen i skriften "Fria eller fälla" använts. Största anledningen till varför jag valt att tillämpa värderingsmodellen från "Fria eller fälla" är för att den är genomarbetad och att trovärdiga författare har varit med och utformat den. Det är även den första värderingsmodell som jag kommit i kontakt med som ser till de tre värdena; kulturhistoriska-, natur- och sociala värden.

Den största skillnaden med det här arbetets användning av modellen är att träden inte kommer att vara i fokus. Jag vill se om modellen fungerar att använda för en helhetssyn av miljöers värden och fokus ligger därför på miljön, i dess helhet. Därför har jag valt att arbeta med stegen 5 och 7 i modellen som ger en översiktlig bedömning och en fördjupad bedömning av miljöns värden. Arbetet ses som sagt som ett första steg för att identifiera vilka värden som finns i parken för att utifrån dem senare kunna utforma åtgärder för att utveckla, bevara och förstärka värdena. Därför tycker jag att steg 5 och steg 7 i modellen har varit bäst lämpade att använda nu i det första steget med identifieringen av värdena. För att kunna urskilja naturvärdena har även AHA-metoden (Sörensson, M. 2008) använts som ett komplement. Det är en effektiv metod, framtagen av biologer för att enkelt avgöra troligheten till att träden innehar rödlistade/sällsynta arter (Mebus, F. 2014). Metoden används mycket ute i fält.

Materialet från fältarbetet och litteraturstudier har sammanställs och analyserats för att sedan utmynda i en diskussion om Rosenforsparkens sociala-, kulturhistoriska- och naturvärden.

Rosenforsparken då och nu

Rosenfors trädgård var utan tvekan den vackraste plasten i orten på den tiden och dess skönhet anser jag fortfarande vara oöverträffad. – Anteckning från Nils Lindhe oktober 1982 (Ek, A. et.al 1993).

Hembygdkännaren Lindhe började arbeta som 13 åring på Rosenfors fabriker år 1917 (Lindhe, N. 1980).

Min beskrivning av historien om Rosenforsparken tar sin början i Eskilstuna under 1700-talet. Det är för att få ett vidare begrepp om den tidsepok som parken befann sig under och vad som hände inne i den större staden Eskilstuna vid samma tid. Därefter går jag vidare med att beskriva Skogstorp där parken anlades, hur parken såg ut och hur parken är idag. Nu tar vi oss tillbaka till en tid innan både dig och mig.

Industristaden Eskilstuna under sent 1700-1800 tal

”Eskilstuna har blivit en modern storstad med över 100 000 invånare. Det tog lite mer än 350 år att nå hit och nu söker den gamla industristaden sin nya identitet. Smestan håller på att omvandlas till mer av en tankesmedja med högskola, smart industriomvandling och stolta planer på att bli ännu större.” (Eriksson, B. et.al 2015 s. 8).

Fristaden Eskilstuna grundades år 1771 genom ett riksdagsbeslut (Ohlsson, B-E. et.al 2002). I fristaden kunde småföretag som arbetade med järn-, stål- eller metallförädling etablera sig utan att betala tullavgifter och utan att tvingas ansluta sig till ett skrå (Ohlsson, B-E. et.al 2002). Ett exempel på verksamheter är vapentillverkning som har funnits länge i Eskilstunas smedjor och med den senare verkstaden Tunaforsfabriker blev tillverkningen större. År 1812 flyttade även ett gevärsfaktori till Eskilstuna och staden blev ett centrum för vapentillverkningen i Sverige (Eskilställan 2016).

Under 1800-talets andra del växte Eskilstuna med ytterligare fabriker och de små smedjorna försvann. Munktells mekaniska verkstad presenterade Sveriges första ånglokmobil och det första ångloket år 1853 (Ohlsson, B-E. et.al 2002). År 1895 bildades Elektricitetsverket i Eskilstuna och elektrifieringen av kraftverken i Eskilstunaån blev ett lyft för industrierna som fick el till sin produktion (Eriksson, B. et.al 2015). Fabriker som Gevärsfaktoriet, Munktells mekaniska verkstad och Jernbolaget har spelat en stor roll för utvecklingen av industristaden Eskilstuna (Eskilstuna.nu 2016).



Figur 1. Var Eskilstuna ligger, i relation till huvudstaden Stockholm. © Lantmäteriet.

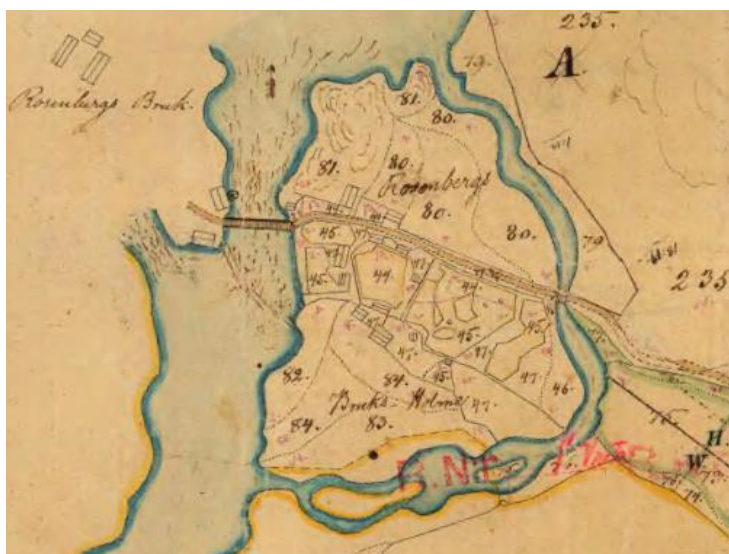
Skogstorps industrihistoria, före, under och efter Liberg 1861

Det var inte bara i Eskilstuna som industrierna blomstrade (Sveaverken Agri 1996). Trakten runt Skogstorp, utanför Eskilstuna, var viktig för handeln redan under bronsåldern och järnåldern. Anledningen var att Eskilstunaån rann genom området. Ån hade också stor betydelse för industriutvecklingen och var under många år viktig för järntransporterna fram till fabrikena i Skogstorp (Eriksson, B. et.al 2015). Även för Eskilstuna har de många fallen längs ån spelat en avgörande roll för industriernas kraft och utveckling. I Skogstorp finns det tre fall som försedde de många industrierna med kraft från vattnet (Eriksson, B. et.al 2015).



Figur 2. Skogstorp i relation till Eskilstuna.
© Lantmäteriet.

Sedan år 1590 har det funnits smedjor och järntillverkning i Skogstorp (Sveaverken Agri 1996). Området kring Eskilstunaån i Skogstorp kom att ha en stor betydelse för handeln och den industriella utvecklingen i hela Sverige (Schmekel, E. 1998). Här grävde Karl den IX en kanal i början av 1600-talet för att underlätta handelsförbindelserna mellan Mälaren och Hjälmarne samt att göra Eskilstunaån seglingsbar förbi de många fallen (Eriksson, B. et.al 2015). Kanalen stod klar år 1610 men redan år 1650 var den förfallen och obrukbar samt att grävandet av Hjälmarne kanal hade påbörjats. Resterna av kanalen finns kvar, dagens Lillån, men historien om dess storhet har fallit i glömska och sägs vara ett av 1600-talets storverk (Eriksson, B. et.al 2015). Vid 1800-talets början fanns det bland annat en sågkvarn, en stångjärnssmedja, mjölkvarn, bostadshus och odlingar i Skogstorp (Sveaverken Agri 1996). Stora delar av området bestod av skog och uppodlad mark som på den tiden ägdes av säterierna Rynningsberg, Lagersberg (Lindhe, N. 1984) och Rosenbergs bruk, se figur 3 och 4.



Figur 3. Den del av nutidens Skogstorp som kom att bli Libergs ägor efter 1861. Karta från år 1834, © Lantmäteriet.

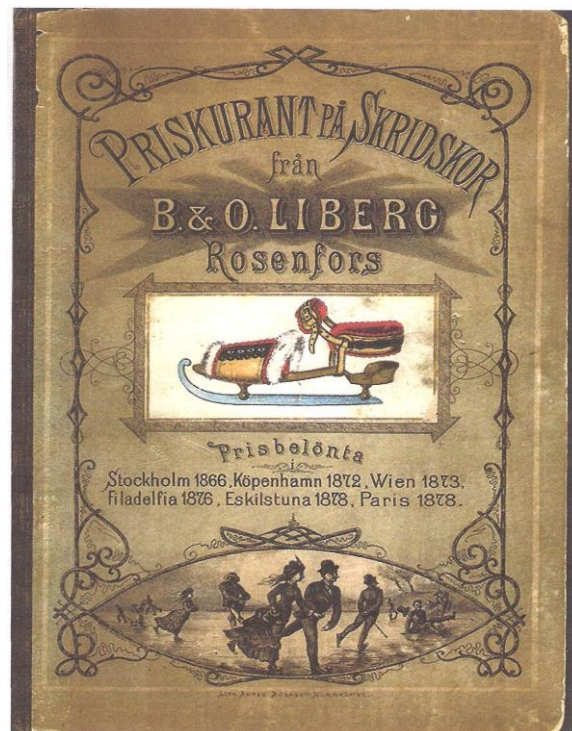


Figur 4. Handlingar rörande Rosenfors upprättade 2 april 1863. Herr Fabrikör B & O Liberg äger då nr 1-28 på kartan. Karta från år 1863, © Lantmäteriet.

Familjebolaget B & O Libergs Fabriksaktiebolag, Rosenfors fabrik i Skogstorp, bildades år 1861 av bröderna Bernhard och Oskar Liberg (Lindhe, N. 1984). I fabriken tillverkades hugg- och hyveljärn, skridskor, strykjärn, besman, saxar, yxor, bajonetter och sablar (Schmekel, E. 1998). Produkterna vann ett stort intresse på världsmarknaden och speciellt skridskon som blev omnämnd i en internationell facktidskrift på 1890-talet. I skriften stod det att "det var två saker som var oöverträffade i världen, nämligen Eiffeltornet i Paris och Libergs stålsko från Eskilstuna" (Lindhe, N. 1980).

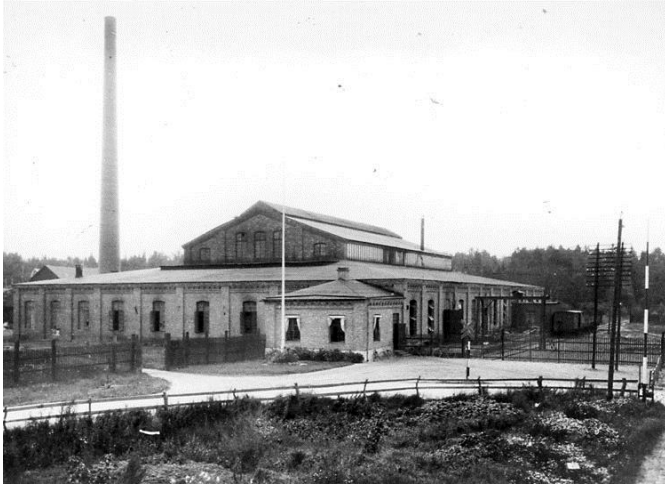


Figur 5. B & O Libergs Fabriksaktiebolag vid Stockholmsutställningen år 1897. Foto okänd. Eskilstuna stadsmuseum.



Figur 6. B & O Libergs skridsko vann stort intresse utomlands. Rosenforsparkens vänner.

Att bröderna Libergs fabrik hamnade i Skogstorp var ingen slump. Närheten till vattnet, den industriella utvecklingen i Eskilstuna och smidesträdningen i Skogstorp hade stor betydelse (Östenson, H. 1983). Rosenfors fabrik var på det sena 1800-talet den enda industrin i Skogstorp (Lindhe, N. 1984). Lantbruket hade länge varit den största näringen (Schmekel, E. 1998) men med fabriken fick järnhanteringen och framförallt finsmidemanufacturen en större betydelse (Lindhe, N. 1984). Fabriken var en stor arbetsgivare i socknen. Mer arbetskraft behövdes när Eskilstuna Stålprensning AB år 1908 påbörjade byggnationen av ett plåtvalsverk, på den plats där Alfa Laval idag har sina fabrikslokaler, se figur 7 och 8 nedan. Samtidigt med plåtvalsverket, byggdes en kraftstation för att leverera elkraft till valsverken men även till Rosenfors fabrik (Lindhe, N. 1984). Den kraftstationen finns kvar än idag och ger el till Alfa Laval's produktion (Andersson, C. et.al, 1998). År 1877 invigdes järnvägen genom Skogstorp som fick betydelse för industrierna och längre upp längs Eskilstunaån öppnade i början av 1900-talet även ett sågverk (Lindhe, N. 1984). Alla de industrier som öppnade i början på 1900-talet gjorde att fler människor sökte sig till Skogstorp och ett samhälle växte fram. På 1950-talet bodde det ca 1000 personer i Skogstorp (Lindhe, N. 1984), idag mer än 60 år senare ligger siffran närmare 3000 (Eskilstuna kommun 2010).



Figur 7. Exteriör av Stålpresen, valsverket i Skogstorp. Fotografi taget efter 1907 av okänd fotograf. Eskilstuna stadsmuseum.



Figur 8. Återskapande bild. Företaget Alfa Laval. Foto Rickard Karlsson 2016.

Rosenforsparkens storhetstid under slutet av 1800-talet

Familjen Liberg bodde i den uppförda disponentvillan Rosenfors herrgård vid fabriken (Husby-Rekarne hembygdsförening 1995). De var en välbärgad familj och fabriken blev inledningen till ett nytt kapitel för Skogstorp. Affärerna gick bra och därför kunde Liberg satsa på att anlägga en egen park, Rosenforsparken, efter mönster från de stora godsens i Södermanland (Schmekel, E. 1998). Parken anlades på andra sidan Rosenforsvägen, mitt emot bostadshuset, där marken tidigare hade varit odlingslandskap och benämns vid Bruksholmen, se figur 3 och 4 på sida 5. Den anlades som en engelsk park med nationalromantiska drag som var tidstypiska för 1800-talet (Schmekel, E. 1998). Det var tänkt som en romantisk park där landskapet skulle efterlikna en naturlig trädgård mer än vild natur och odlingslandskap (Flinck, M. 1994). Parken var enbart till för familjen Liberg och deras släkt och vänner för att vila och socialisera sig i men det hände vid enstaka tillfällen att de anställda vid Libergs fabrik fick vistas där (Schmekel, E. 1998).

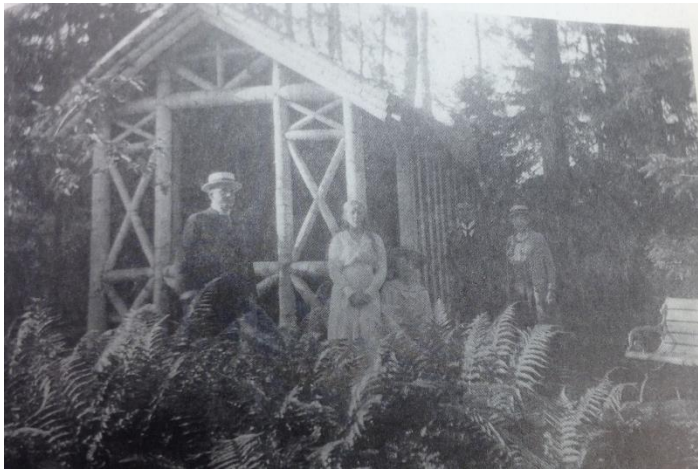
Parken hade två entréer med grindar från Rosenforsvägen. Inne i den 17. 000 kvm stora parken kunde man följa de välskötta slingrande grusgångarna genom det varierande landskapet (Ek, A. et.al 1993). Det planterades ett stort antal olika lövträd i parken i typisk engelsk stil med



landscapsmoment blandat med skogsdungar, gräsmattor, bäckar, stigar och utkiksplatser. Längs med Rosenforsvägen planterades en granrad som häck (Schmekel, E. 1998). Parken skulle ses genom att man vandrade runt och promenaderna skulle överraska besökaren (Flinck, M. 1994).

Figur 9. Kartan från 1897 visar fabriksområdet och parkens utformning. Man kan tydligt se de slingrade gångarna och vattendragen. Karta från år 1897, © Lantmäteriet.

Parken skulle fungera som ett utomhusrum och festplats (Flinck, M. 1994) som innehöll många element för både aktivitet och vila (Schmekel, E. 1998). Här kunde herrskapet spela kägelboll, bada i badhus och studera det konstgjorda gravfältet och gravkullen som anlades i sann nationalromantisk anda (Ek, A. et.al 1993). I parken avnjöt familjen ofta sina måltider och eftermiddagskaffe, antingen i gräset, på någon av holmarna med valvformade broar eller i lusthuset (Ek, A. et.al 1993). Lusthuset var en prydnad och stämningsskapare i parken (Flinck, M. 1994). I Rosenforsparken var lusthuset en koja med väggar och tak av näver med skinnklädda väggfasta bänkar inuti och ett dekorativt flaskbottengolv (Ek, A. et.al 1993).



Figur 10. Lusthuset i näver. Sent 1800-tal. Foto okänd. Husby-Rekarne hembygdsförening.



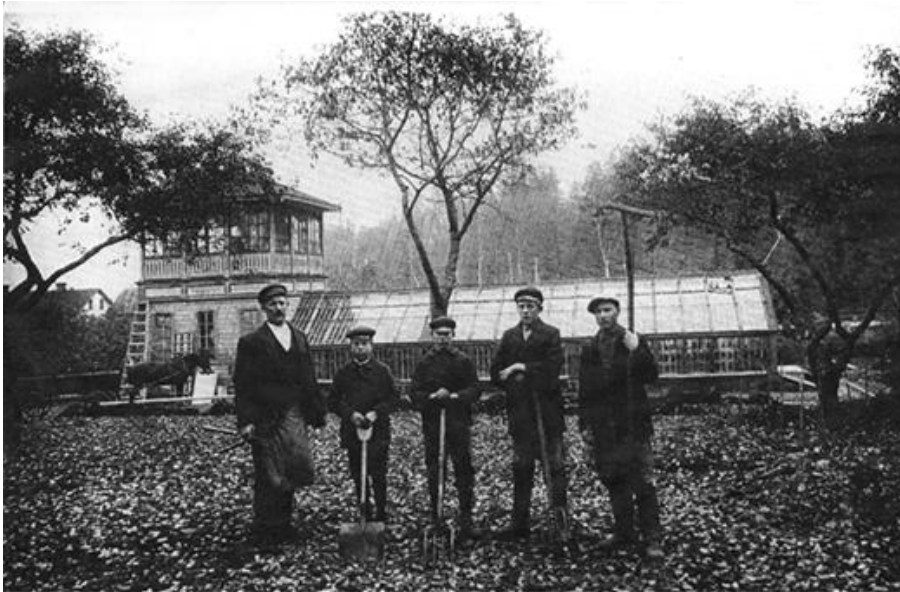
Figur 11. Vykort på disponentvillan vid Rosenfors i början av 1900-talet. Konstnär okänd. Husby-Rekarne hembygdsförening.



Figur 12. Foto taget från disponentvillan mot flatdammarna i Rosenfors, Skogstorp. Taget av okänd fotograf kring 1900-talet. I bakgrunden, strax till vänster över dammluckorna, syns badhuset med dess tinnar och torn. Även delar av granhäcken syns i förgrunden. Eskilstuna stadsmuseum.

Nyttoträdgården

Rosenforsparken var inte bara till för nöje och avkoppling utan fungerade också som nyttoträdgård för familjen Liberg. I ett växthus, se figur 13 nedan, och på friland som låg längs med Rosenforsvägen odlades bland annat potatis, kålrötter, jordgubbar, hallon, rabarber samt de lite mer exklusiva som sparris och tomater (Schmekel, E. 1998). Växthuset hade en fyrkantig tornbyggnad med små glasrutor i olika färger där Rosenfors arbetares blåsorkester spelade en bit in på 1910-talet (Schmekel, E. 1998). I parken fanns även ett 50-tal fruktträd. Liberg hade en trädgårdsmästare som tog hand om både parken och trädgården. Han hade fast lön men även provision på försäljningen från trädgården. Varje lördag under sommarmånaderna (Ek, A. et.al 1993) såldes grönsaker och frukt från parken på torget inne i Eskilstuna (Schmekel, E. 1998).



Figur 13. Det äldsta växthuset, byggt på Libergs tid. Till vänster Trädgårdsmästare Erik Larsson. I bakgrunden, till vänster, syns även gaveln på det stora huset. Foto taget kring år 1910, fotograf okänd. Husby-Rekarne hembygdsförening.

Vid samma tid

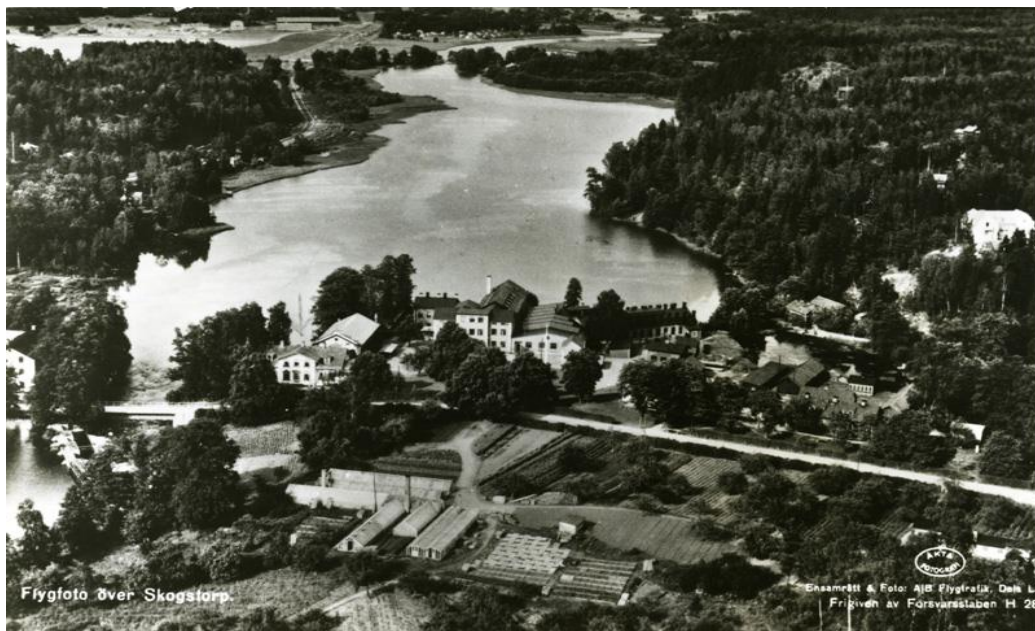
1800-talet var mångfaldens sekel. Många nya anläggningar anlades i och med den hortikulturella utvecklingen av växtförädling och fröer som inte funnits tidigare. Exempel är offentliga parker, koloni- och villaträdgårdar (Tandre, A. 2014). Ett exakt årtal när Rosenforsparken anlades är svårt att säga eftersom parken succesivt växte fram under en längre tidsperiod och efter Libergs idéer (Ek, A. et.al 1993). Ungefär samtidigt som parken växte fram, år 1861, påbörjades planerna för Stadsparken inne i Eskilstuna som en offentlig park för medborgarna (Nolin, C. 1999). Strax utanför Eskilstuna, på Djurgården, påbörjades även en lustpark för arbetarna att vila och roa sig i med närhet till staden (Nolin, C. 1999). Rosenforsparken och Stadsparken hade många liknande drag och element men skiljde sig åt i syfte och tillgänglighet.



Figur 14. Centrala Eskilstuna från 1897-1901. Kartan visar Stadsparken och Djurgårdsparken. © Lantmäteriet.

Tiden efter Liberg

År 1917 såldes fabriken och andra ägare med mindre intresse för parken tog över (Ek, A. et.al. 1993). Marken arrenderades som Rosenfors Handelsträdgård och grönsaks- och fruktodlingarna fortsatte att skötas (Husby-Rekarne hembygdsförening 1999). Mellan åren 1922- 1931 bytte handelsträdgården ägare flera gånger tills Herman Lindvall tog över trädgården år 1931. En nedtrappning av parkdelen hade under de åren skett och fortsatte även under Lindvalls tid. Åren mellan 1930- 1940 byggdes flera växthus upp med drivbänkar och stora odlingar med jordgubbar, blommor och grönsaker som Skogstorsborna kunde inhandla (Husby-Rekarne hembygdsförening 1999). Den siste att driva Rosenfors Handelsträdgård var Ragnar Sonneby, tidigare trädgårdsmästare på Harpsund utanför Flen. Verksamheten i trädgården upphörde dock när Sonneby slutade omkring år 1959 och alla växthus revs (Ek, A. et.al 1993). Redan några årtionden in på 1900-talet hade parkens tidigare byggnader och element förfallit och år 1960 brann lusthuset ner. Ingen intresserade sig längre för skötseln av parken eller trädgården och spåren efter familjen Liberg försvann sakta men säkert (Schmekel, E. 1998).



Figur 15. Flygfoto över Rosenfors Skogstorp före år 1956. Foto AB Flygtrafik. På fotot syns fabriksområdet men även Rosenfors Handelsträdgård. Vykort. Eskilstuna stadsmuseum.

Byggnaderna efter fabriken finns kvar än idag och även boningshuset som är privatägt. Mellan åren 1921- 1957 drev Eskilstuna Jernmanufaktur AB sin verksamhet i fabrikslokalerna. Företaget köptes därefter av Sveaverken AB (Lindhe, N. 1984) som hade sin produktion i lokalerna fram till början av 2000 talet (Sveaverken AB 2015). Idag är det olika företag som har sin verksamhet i fabriksområdet, ett är till exempel SWEROB (Swerob 2016).



Figur 16. B & O Liberg, Rosenfors i Skogstorp. Foto Brydolf-Forslund. Taget före 1944. Eskilstuna stadsmuseum.



Figur 17. Återskapande bild av B & O Liberg, Rosenfors i Skogstorp idag. Foto Rickard Karlsson 2016.



Figur 18. Rosenfors fabriker sett från parken. Foto Axel Lindahl kring 1890-talet. Eskilstuna stadsmuseum.



Figur 19. Rosenfors fabriksområde sett från parken idag. Foto Rickard Karlsson 2016.

Renoveringar under 1980 och 90-talet

År 1982 gjordes en ordentlig röjning i parken och sly röjdes, kanalerna rensades och avverkning utfördes. Det skedde efter att hembygds-kännaren Nils Lindhe skickat ett PM till Riksantikvarieämbetets vårdsektion om sina minnen från Rosenfors gamla trädgård. Det var då som röjningen påbörjades och intresset för parkens historia väcktes hos kommunalnämnden (Ek, A. et.al 1993). Åtgärderna blev dock en engångsinsats eftersom den årliga skötsel som rekommenderades från Riksantikvarieämbetet inte följdes upp (Schmekel, E. 1998). Anledningen till att Riksantikvarieämbetet intresserade sig för parken var de fornlämningar som fanns på platsen, bland annat Karl den IX:s kanal (Riksantikvarieämbetet 2016). År 1992 togs nya tag och nybildade Husby-Rekarne hembygdsförening med medlemmar från orterna Skogstorp, Hållsta och Bålgviken satte ihop en grupp för att sammanställa en rapport om Rosenforsparkens historia. År 1993 var rapporten klar och blev ett första underlag till Rosenforsparkens renoveringsprogram (Schmekel, E. 1998). Tillsammans med landskapsarkitekt Per Höglund, projektanställd på kommunalnämnden (Husby-Rekarne hembygdsförening 1995), lämnades en analys av parken och en fullständig renoveringsplan till kommunalnämnden som skulle hjälpa till att bekosta renoveringen. Målet med renoveringen var att iordningställa parken så att den skulle påminna om den ursprungliga anläggningen (Höglund, P. 1994). Att utveckla det som fanns och inte ta in några nya och främmande element (Höglund, P.1994). Naturskyddsföreningen i Eskilstuna inventerade växterna i parken och fann att många av de kulturväxter som troligtvis funnits i parken som till exempel ungersk syren, bolltistel, trädgårdsnattviol och de gamla fruktträden fortfarande fanns kvar (Schmekel, E. 1998).

Landskapsarkitekt Per Höglunds inledning till sitt förslag av renoveringen av Rosenforsparken från 1994.

”Här finner man stämningar och spår från den park som en gång fanns. Man kan tydligt uppleva tidens gång och naturens invandring efter att man slutade sköta parken. Hela parkens historia ligger som en uppslagen bok och väcker frågor, minnen och märkliga upplevelser av tid. Parken känns verkligen hundra år gammal. Parken har fått kvaliteter tack vare att den har åldrats – gamla träd, naturliga vegetationstyper, äkta ruiner och ett falskt fornminne som nu blivit äkta minnesmärke m.m. Gamla fruktträd och andra kulturväxter binder samman nu och då – är levande budbärare från parkens ungdom.” (Höglund, P. 1994 s. 2)

De förslag som Per Höglund tog fram inkluderade bland annat att en bro till ön, en häck utmed vägen och en fruktlund skulle planteras. Skyddsräcke vid ån skulle byggas, bänkar och papperskorgar skulle gjutas fast, en pergola vid växthusruinen skulle byggas, perennrabatt och kryddgård anläggas med växter från Libergs tid (Höglund, P. 1994). Hembygdsföreningen tog beslutet att starta en vänförening för att ta hand om den löpande skötseln och på så sätt gick förslaget om renoveringen igenom kommunalnämnden och Rosenforsparkens vänner bildades. I maj år 1995 återinvigdes parken efter att Per Höglund och ALU- anställda genomfört renoveringen och skogstorpsborna fick en ny plats att samlas på (Schmekel, E. 1998).

År 1996 höll Riksantikvarieämbetet Kulturhusens dag (numera kulturarvsdagen) där temat var *Parker och trädgårdar* (Movium 1996). Den nyrenoverade Rosenforsparken var då en av de parker som visades upp i Södermanland (Schmekel, E. 1998). Man ville genom temat presentera det gröna kulturarvet och visa kulturhistoriskt intressanta parker och trädgårdar för allmänheten (Movium 1996).

Dagens park

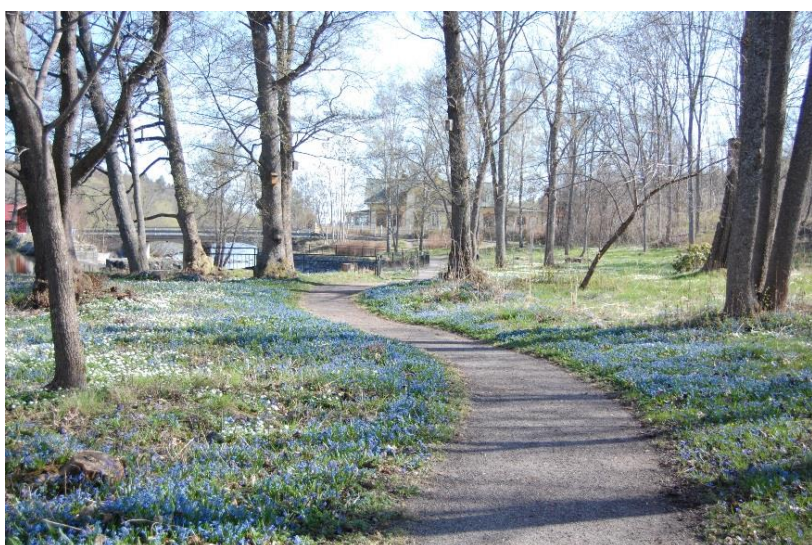
Intresset för Rosenforsparken är stort bland skogstörpsborna. Rosenforsparkens vänner har över 200 medlemsfamiljer och varje år sker flera aktiviteter i parken som till exempel gökotta, midsommarfirande, växtmarknad, skolavslutning och Rosenforsparkens dag. Det är även ett antal motionärer som rör sig i parken dagligen.

Så här beskriver Eskilstuna kommun Rosenforsparken på deras officiella besöksguide:

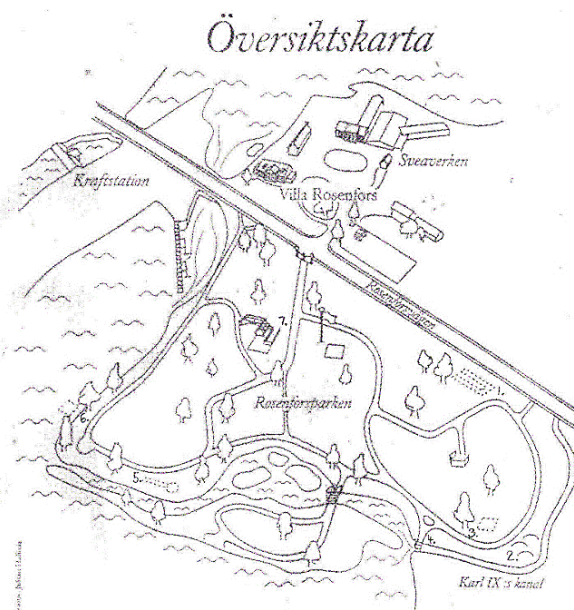
”Rosenforsparken i Skogstorp är en liten pärla ca 6 km söder om Eskilstuna centrum. Den anlades i mitten på 1800-talet som en engelsk park till förlustelse för Bröderna Liberg, bruksägare vid Rosenfors fabriker, med familjer och gäster. Senare låg den i en törnrosasömn under en tid men renoverades på 1980-talet och sköts sedan dess av den ideella föreningen Rosenforsparkens Vänner. Här anordnas varje år växtmarknad, midsommarfirande samt Rosenforsparkens dag. Allmänheten kan när som helst besöka parken och njuta av den vackra naturen.” (Eskilstuna kommun 2016)

Parken innehåller många kulturhistoriska rester från Libergs tid som man än idag kan urskilja i landskapet. Rester av elementen finns kvar till exempel flaskbottengolvet till lusthuset, stenarna vid det konstgjorda gravfältet och ruiner samt stengrunder som visar var byggnader en gång stod. Även i växtligheten påträffas exemplar som överlevt och återkommit i mer än 150 år. I och med den varierande naturen av buskskikt och lövträd trivs många djurarter i parken. Stora träd av alm, vårtbjörk, lönn, hägg, klibbal, lind, asp, ek och sälg finns att se och en stor biologisk mångfald av fnösticker, bohål och mossor och lavar (Rosenforsparkens vänner 2016). I parken finns det många fågelholkar och på ön finns ett stort buskage av korallkornell som gynnar många fågelarter. Under våren kan man höra och se till exempel rödhake, gröngöling, mindre hackspett, lövsångare, nötkråka och spurvuggla (Rosenforsparkens vänner 2016).

Rosenforsparken vid Eskilstunaån med dess forsar och dammar är en av de mest fotograferade platserna i Eskilstuna. Anledningen är enligt många för att det aldrig ser likadant ut, motiven skiljer sig från dag till dag och årstid. I vattendragen, i och vid parken, har djur som bäver, utter och ål syntits till men även häger, skarv och forsärla (Rosenforsparkens vänner 2016). De slåss om fiskarna tillsammans med de människor som tar sig ut till Skogstorp för att fiska.



Figur 20. Vårflora i Rosenforsparken. Foto Veronica Bermell 2015.



Figur 21. Översiktskarta över Rosenforsparken. Illustration Johan Hallnäs. Rosenforsparkens vänner.

Parken ägs idag av Uppsala universitet som köpte marken av NCC under 2015. Eskilstuna kommun har påbörjat förhandling med universitetet eftersom kommunen har planer på att bebygga ett område som gränsar till parken. Ingenting är klart men Rosenforsparkens vänner hoppas på att kommunen ska ta över parken och att marken kan planläggas som en kommunal park med kommunen som huvudman för skötsel. Idag står Rosenforsparkens vänner för all skötsel av parken (Rosenforsparkens vänner 2016).

Parken står inför nya utmaningar och är i behov av en upprustning igen. Almarna har drabbats av almsjukan och det sker mycket skadegörelse i parken (Rosenforsparkens vänner 2016). Det handlar mest om klotter men även uppgrävda plantor, sönderbrända/sparkade bänkar och papperskorgar, stulna verktyg, försvunna skyltar och knäckta flaggstänger tillhör vardagen. Skadegörelsen är något som upprör många och speciellt de som försöker upprätthålla parkens värdighet. Det bästa för parkens framtid, enligt Rosenforsparkens vänner, vore om kommunen tog över skötseln och att vännerna som lokal förening kan fortsätta att sköta aktiviteterna i den (Rosenforsparkens vänner 2016).

De olika värdena

De gröna miljöer vi har idag är många gånger skapade av människan för människan och de förvaltas för att kunna nå det syfte eller den funktion som de skapades för (Mebus, F. 2014). Genom att människan skapar gröna miljöer skapas även höga natur- och kulturhistoriska värden. Det är värden som i sin tur påverkar hur människor mår, deras livskvalitet och hälsa. Miljöerna har också ekonomiska värden och levererar ekosystemtjänster som till exempel upptag av dagvatten, bullernedsättning och temperaturreglering (Mebus, F. 2014). Om miljöerna innehåller kulturhistoriska värden, naturvärden och sociala värden är detta bara positivt. Det innebär nämligen att fler intressenter är beredda att sköta och bevara miljön och dess värden. Trädmiljöer, som till exempel skog och parker, är också de som har högst och flest natur-, kulturhistoriska- och sociala värden. Dock uppstår det ofta en osäkerhet om vad de olika värdena står för, vilket skapar konflikter mellan de inblandade (Mebus, F. 2014).

Det är svårt att skilja på de olika värdena och vad det är som uttrycker dem i ett område. Man måste se till vilken plats man befinner sig på/vid och vad som tolereras/krävs i den miljön. Det är därför bra att komma in på diskussioner om miljön och dess värden innan man kommer in på de eventuella åtgärder som behövs (Sjöman, H. et.al 2015). Åtgärderna kan då utformas beroende på vilka värden som man i diskussionen kommer fram till. Det blir också lättare att utforma åtgärder med hänsyn till värdena om man analyserat och diskuterat vad som är viktigt att bevara och utveckla på platsen. Det krävs även att den som är förvaltare har förståelse för alla olika värden och inte framhåller något speciellt värde (Sjöman, H. et.al 2015).

I regeringens miljö kvalitetsmål, som beslutades år 2012, ses kopplingar mellan natur-, kulturhistoriska- och sociala värden i målen och hur man vill uppnå dem (Miljödepartementet 2012). Nedan följer tre exempel på miljö kvalitetsmål som innefattar de tre värdena och visar hur aktuellt ämnet är.

Miljö kvalitetsmål 2.21 Levande skogar. "Enligt riksdagens beslut innebär miljö kvalitetsmålet Levande skogar att skogens och skogsmarkens värde för biologisk produktion ska skyddas samtidigt som den biologiska mångfalden bevaras samt kulturmiljö värden och sociala värden värnas."
(Miljödepartementet 2012 s. 87)

Miljö kvalitetsmål 2.15 God bebyggd miljö. "Enligt riksdagens beslut innebär miljö kvalitetsmålet God bebyggd miljö att städer, tätorter och annan bebyggd miljö ska utgöra en god och hälsosam livsmiljö"

samt medverka till en god regional och global miljö. Natur- och kulturvärden ska tas till vara och utvecklas. Byggnader och anläggningar ska lokaliseras och utformas på ett miljöanpassat sätt och så att en långsiktigt god hushållning med mark, vatten och andra resurser främjas.” (Miljödepartementet 2012 s. 101)

Miljö kvalitetsmål 2.16 Ett rikt växt- och djurliv. ”Enligt riksdagens beslut innebär miljö kvalitetsmålet Ett rikt växt- och djurliv att den biologiska mångfalden ska bevaras och nyttjas på ett hållbart sätt, för nuvarande och framtida generationer. Arternas livsmiljöer och ekosystemen samt deras funktioner och processer ska värnas. Arter ska kunna fortleva i långsiktigt livskraftiga bestånd med tillräcklig genetisk variation. Människor ska ha tillgång till en god natur- och kulturmiljö med rik biologisk mångfald, som grund för hälsa, livskvalitet och välfärd.” (Miljödepartementet 2012 s. 111)

För att analysera vilka värden som finns på en plats kan man ta hjälp av olika värderingsmodeller. Flera modeller är utformade för att identifiera ett visst värde och tar därför ingen hänsyn till andra värden i analysen. Modellen, ”Fria eller fälla”, som används i analysarbetet av Rosenforsparken tar hänsyn till de natur-, kulturhistoriska- och sociala värdena. En beskrivning av de tre aktuella värdena görs nedan.

Kulturhistoriska värden

Parker är ursprungligen utformade för att skapa en stämning, uttrycka makt eller utgöra praktisk nytta (Riksantikvarieämbetet 2014). De kulturhistoriska värdena handlar ofta om historia och vad som hänt på platsen tidigare (Unnerbäck, A. et.al 2002). Miljöer och byggnader är som levande historieböcker som berättar för oss om samhällsutveckling, förhoppningar, ideal men även om tekniskt kunnande och materialkännedom. Platsernas historia ger oss en identitet, känslor av trygghet och trivsel samt upplevelser och budskap som vi måste uppmärksamma och ta till vara på (Unnerbäck, A. et.al 2002). Platserna är levande berättelser om tidigare människors närvaro och bidrar till stor del till det kulturhistoriska arvet samt ger uttryck för våra traditioner, estetik, natursyn och tidsanda (Riksantikvarieämbetet 2014).

De kulturhistoriska resterna är oftast tydliga eller kan tydliggöras och är viktiga budbärare från det förflutna (Eskilstuna kommun 2006). När man rör sig i kulturhistoriskt värdefulla miljöer gäller det att se med en helhetssyn för att kunna identifiera de olika kulturhistoriska värdena och elementen (Unnerbäck, A. et.al 2002). De element och värden som framkommer vid identifieringen bearbetas och sammanställs sedan för att man ska få en överblick av helheten innan man går över till att studera detaljerna (Unnerbäck, A. et.al 2002). För att kunna förstå och tolka de olika värdena som återfinns i miljön krävs både biologisk kunskap och kunskap om människans användning av platsen (Riksantikvarieämbetet 2014). Även att kunna förstå och fysiskt uppfatta det historiska sammanhanget i en miljö är viktigt för miljöns identitet och upplevelse (Eskilstuna kommun 2006).

En parks kulturhistoriska värden hänger ofta ihop med dess anläggningshistoria eller att parken är en del i ett kulturhistoriskt intressant område. En vanlig anledning till varför mark inte exploaterats och istället blir till parker, är att det finns kulturhistoriska spår i marklagren eller att en historisk händelse har utspelat sig på platsen (Eskilstuna kommun 2006). De spår som vår mänskliga aktivitet har lämnat efter sig i landskapet kallas vår kulturmiljö. Det finns olika typer av kulturmiljöer som kan upptäckas i landskap, industrilandskap, odlingslandskap eller stadslandskap. Information om kulturmiljön kan påträffas förutom i själva landskapet även i historiskt källmaterial som till exempel historiska lantmäterikartor (Länsstyrelsen 2016). Intresset för kulturmiljöer är idag större än tidigare (Tandre, A. 2014). Anläggningars prydnadsväxter, arkitektur och träslag berättar och visar hur tiden har påverkat miljön. Parkerna berättar inte bara en utan flera historier om vad den har inneburit för sina

ägare och besökare (Tandre, A. 2014). Kulturmiljöerna är många gånger en särskilt värdefull miljö och ett fascinerande kulturarv att föra vidare och som vi ska se som en resurs i samhällsutvecklingen (Unnerbäck, A. et.al 2002).

Naturvärden

Svampar, lavar, djur och växter är en del av de naturvärden som man kan hitta i en park. Det är de varierade växt- och djurlivet som ökar den biologiska mångfalden (Naturvårdsverket 2015-07-14). Det finns flera kännetecken att leta efter för att se om det är en miljö med höga naturvärden. Dessa är till exempel om det är stor variation bland trädslagen (i ålder och storlek), om det finns döda/halvdöda träd som står eller ligger ned, om det är miljöer med inslag av asp, sälg och ädelöv tillsammans med andra trädslag och om träden har håligheter och mulm (löst material i håligheter hos träd) (Naturvårdsverket 2015-07-14). Även i naturmiljöer med rinnande eller stillastående vatten ökar fuktigheten chanserna för mossor och lavar att överleva och möjligheten till ett rikt växt- och djurliv. I de fuktiga miljöerna finns det också ofta större mängder med död ved som innehar svampar och olika bohål (Naturvårdsverket 2015-07-14).

De produkter och tjänster som naturen ger till oss människor och som bidrar till vårt välbefinnande och liv benämns som ekosystemtjänster (Naturvårdsverket 2015-10-15). Några exempel på ekosystemtjänster är pollinering, vatten- och luftreglering, trävirke och naturupplevelser. Det är tjänster som är beroende av levande organismer för att fungera och är inte förnybara resurser som sol, vind och vatten (Naturvårdsverket 2015-10-14).

Ekosystemtjänsterna blir allt viktigare i och med urbaniseringen och klimatförändringen (Naturvårdsverket 2015-10-14). Speciellt i städerna ställs det högre krav på systemtjänsterna och växligheten som hjälper till att rena luft/vatten samt isolera mot värme/kyla. De funktionerna är grunden för vår framtida livskvalitet (Naturvårdsverket 2015-10-14). Ofta tar vi ändå systemtjänsterna och dess värden för givet och tänker inte på vad de ger oss (Naturvårdsverket 2015-10-15) eller hur vi påverkar dem (Naturvårdsverket 2015-10-14). I tätorterna konkurrerar grönskan många gånger med behovet av bostäder och vägar. Områdena närmast människors hem och arbeten är den natur som är mest värdefull. Närnaturen inbjuder till fysisk aktivitet, bättre koncentrationsförmåga samt minskad stress och oro (Naturvårdsverket 2014-12-12). De närnaturområdena ses som samhällsekonomiska investeringar och inte potentiella exploateringsområden eftersom de ligger till grund för vår hälsa och vårt psykiska välbefinnande. Även för djuren är den tätortsnära naturen viktig som skydd, bostad eller rastplats och den rymmer biologisk mångfald (Naturvårdsverket 2014-12-12). De grova gamla trädstammarna som många djur och lavar är beroende av återfinns oftare i dagens parker än i skogen eller i jordbrukslandskapet. Det beror på att vi använder markerna och miljöerna på andra sätt idag än förr i tiden. Idag handlar det om modernt extensivt skogsbruk där vi odlar och avverkar i annat syfte än förr (Riksantikvarieämbetet et.al 2014).

Sociala värden

Orden rekreation, motion, hälsa, upplevelser (Riksantikvarieämbetet et.al 2014) och nya möten visar på att dagens parker/gröna miljöer har stora sociala värden för oss människor (Lunds kommun 2006). Människan har ett behov av grönska (Lunds kommun 2006) och forskning tyder på att de gröna miljöerna är viktiga för psykisk återhämtning, minskade stressnivåer och ökad fysisk aktivitet. Parker och tätortsnära natur har biologiska och kulturella värden som hjälper de sociala värdena. Generellt har grönområden med människor boende i närheten ett större socialt värde genom att de ligger där de ligger, det vill säga nära användarna (Naturskyddsföreningen 2013). Daglig vistelse i grönområden

förbättrar den mentala hälsan, ger ett högre självförtroende och bättre koncentrationsförmåga (Riksantikvarieämbetet et.al 2014).

I dagens samhälle sker en förtättningsprocess vilket leder till exploatering av grönytor. Problemet syns tydligast i tätorterna där de gröna ytorna som används till rekreation och upplevelser för de som bor i områdena försvinner och ersätts av bebyggelse (Hedblom, M. et.al 2011).

De gröna miljöernas karaktär är det som ger dem identitet (Lunds kommun 2006). Hur de upplevs och vilken identitet vi människor ger dem är däremot helt individuellt (Tandre, A. 2014). Det som är viktigt för människans upplevelse och betydelse för en miljö och dess kvaliteter ur ett socialt perspektiv är tecken på omvårdnad, sammanhang i områdets struktur, störningar som finns i området och den historiska kopplingen (Hedblom, M. et.al 2011). Även den upplevda skalan, unikheten i området, komplexiteten, tillgängligheten, naturligheten och graden av föränderlighet är viktigt för hur människan ser på ett område ur ett socialt perspektiv (Hedblom, M. et.al 2011). Dessa begrepp går även att ta med vid en värdering av ett område för att undersöka de sociala värdena.

Värdering av Rosenforsparken

Den värderingsmodell som kommer att användas i arbetet är från skriften "Fria eller fälla". "Fria eller fälla" är en publikation av Riksantikvarieämbetet, Naturvårdsverket, Trafikverket, länsstyrelserna, Svenska kyrkans arbetsgivarorganisation, Föreningen Sveriges Stadsträdgårdsmästare, Föreningen Sveriges kyrkogårdschefer och SLU. Den är framtagen för att visa på att det ständigt pågår stora debatter om våra utemiljöer och i synnerhet gällande träd i offentliga miljöer (Mebus, F. 2014). Skriften ska fungera som en vägledning och synliggöra alla de olika värden som finns i en specifik miljö för att undvika onödiga konflikter mellan olika intressenter. Skriften har en modell som bygger på tio steg med vägledning genom processen för att göra prioriteringar av värden och eventuella åtgärder (Mebus, F. 2014).

Modellen

Modellen i "Fria eller fälla" är utformad för att man ska kunna bedöma ett områdes värden, göra avvägningar mellan dessa värden och hitta lämpliga åtgärder som godkänns av de olika intressenterna. Det är en process i tio steg men där man kan välja att utföra de steg man anser är relevanta efter den rådande situationen (Mebus, F. 2014). Tanken är att man ska använda modellen för att bedöma och värdera nuläget. När nuläget är bedömt kan man använda modellen för att se hur olika åtgärder kommer att påverka området. Det går även att använda stegen och de checklistor som finns separat, för att till exempel utföra en värdering av en miljöns värden (steg 5 och 7 i modellen), vilket är precis det som utförs i arbetet med Rosenforsparken.

Stegen 5 och 7 i modellen som handlar om en översiktlig beskrivning och värdering av miljön samt en fördjupad bedömning av de kulturhistoriska-, natur- och sociala värdena. Allt fokus i undersökningen ligger på miljön/parken, där träden ses som en del av helheten. Analysen rör endast nulägets värden, inte eventuella åtgärder och hur dessa kan komma att påverka värdena.

Steg 5 Översiktlig bedömning

Detta steg består av en lista med frågor om de olika värdena för att man enkelt ska kunna bedöma om frågorna stämmer eller inte med det område som analyseras (Mebus, F. 2014, s. 75). Syftet är att få en översiktlig beskrivning av området, dess kulturhistoriska bakgrund och historiska markanvändning. Steget beskriver även varför miljön skapades, dess biodiversitet och landskapet samt dess

sammanhang. Också hur dagens användning och karaktär ser ut samt om det finns planerad framtida utveckling av området (Mebus, F. 2014, s. 76). Nedan följer frågorna för de tre värdena.

Kulturhistoriska värden

- *Har områdets kulturhistoriska karaktär förändrats i mycket liten utsträckning i förhållande till den tidsperiod området representerar?*
- *Har området beståndsdelar från många olika tidsskeden, vilka tydliggör områdets kulturhistoriska utveckling genom tiden?*
- *Är området ett av de mest typiska i sitt slag eller är det förebildligt och/eller präglat av en viss händelse, person eller grupp av personer som är av stor betydelse för den kulturhistoriska utvecklingen?*
- *Utgör träden genom sin placering, form, art eller karaktären viktig del av den kulturhistoriska helhetsmiljön?*
- *Ligger området i eller i anslutning till ett utpekat område för kulturmiljövård (till exempel områden av riksintresse för kulturmiljövård eller områden som är listade i länets eller kommunens program för kulturmiljövård)?*

Naturvärden

- *Har området lång kontinuitet med avseende på biotoptyp på platsen?*
- *Har området en avgörande funktion för spridningen av rödlistade arter eller andra sällsynta trädlevande arter?*
- *Innehåller området många särskilt skyddsvärda träd (till exempel gamla, grova eller ihåliga träd)?*
- *Finns det kända förekomster av ett flertalet rödlistade arter i området?*
- *Ligger området i eller i anslutning till ett utpekat område för naturvård (till exempel en värdestrakt, område av riksintresse för naturvård eller områden som är listade i länets eller kommunens program för naturvård)?*

Sociala värden

- *Är området en viktig plats för kontemplation, sorgearbete, eftertanke och psykisk eller mental återhämtning?*
- *Är området en viktig plats för sociala möten, rekreation eller motion?*
- *Innehåller området spännande eller märkvärdiga träd eller andra element, har många konstnärliga inslag eller utmärker sig genom en framstående arkitektonisk gestaltning?*
- *Är området lättillgängligt och tryggt att vistas i?*
- *Ligger området i eller inom kilometers avstånd från en stad eller större tätort och/eller har i förhållande till den lokala befolkningen ett stort antal besökare eller förbipasserande?*

Steg 7 Fördjupad bedömning

I detta steg görs en fördjupad bedömning av de kultur-, natur- och sociala värdena. De bedöms genom checklistor där de olika parametrarna har en 4-gradig skala, där "A" stämmer helt med påstående och "D" inte stämmer alls. Alternativ "B" bör väljas när miljön inte riktigt men nästan uppfyller påståendet och alternativ "C" då påståendet bara uppfylls i någon mindre del av miljön/området, i begränsad omfattning (Mebus, F. 2014, s. 78). I den fördjupade bedömningen är det viktigt med kompetens inom de olika värdena i processen för att kunna göra en rättvis bedömning (Mebus, F. 2014). Nedan följer värderingsparametrarna med en kort och sammanfattad förklaring till vad de olika parametrarna står för. Förklaringarna i sin helhet går att läsa i skriften "Fria eller fälla"

som finns som nerladdningsbar PDF på Riksantikvarieämbetets hemsida (Riksantikvarieämbetet 2016-03-03).

Kulturhistoriskt perspektiv- Parametrar för värdering och prioritering av en kulturhistorisk miljö. De kan inte ersätta en fullständig kulturhistorisk värdering- och prioriteringsprocess som Riksantikvarieämbetet utför i sammanhang där miljö till exempel ska beslutas om byggnadsminne eller kulturresevat (Mebus, F. 2014, s. 79).

- *Stor informationspotential*- Det finns mycket material om områdets kulturhistoriska betydelse och användning för att utveckla ny kunskap. Till exempel ett visst genetiskt växtmaterial eller en särskild arkitektonisk gestaltning av grönytor. **"A"**- stor potential till ny kunskap av nationell betydelse. **"D"**- området saknar/har begränsade förutsättningar för att utvinna kunskap. Kunskapen är främst av lokal betydelse.
- *Stor pedagogisk potential*- Att bedöma i vilken omfattning miljöns innehåll kan återspegla bakomliggande kulturhistoriska skeenden. Till exempel om området är tydligt läsbart och ger goda möjligheter till förmedling, förståelse och upplevelse av dess kulturhistoria. När karaktärerna är bevarade och tydliga är det enklare att få en förståelse och upplevelse av miljöns kulturhistoriska sammanhang, hur bra parkens ursprungliga karaktär är bevarad. **"A"**- områdets kulturhistoria är tydligt läsbar vilket gör den möjlig att förmedla, förstå och uppleva. **"D"**- området har påverkas så att det är svårt att utläsa dess kulturhistoria utan omfattande informationsinsatser, till exempel i form av äldre kartor och bilder.
- *Låg grad av förändring*- En miljö kan vara kulturhistoriskt värdefull oavsett om graden av förändring är hög eller låg. Om områdets innehåll och karaktär återspeglar en avgränsad tidsperiod kan det vara mer värdefullt att om det uppvisar många kännetecken för tidsperioden samtidigt som inslag av andra tidsperioder förekommer. Till exempel enhetligt genetiskt växtmaterial bevarat sedan anläggningstiden eller en oförändrad utformning. **"A"**- områdets kulturhistoriska karaktär har förändrats lite och påverkas inte negativt av främmande inslag och inga tidstypiska drag har försvunnit eller förvridits. **"D"**- områdets kulturhistoriska karaktär har påtagligt förändrats, inslag av icke tidstypiska drag präglar och viktiga beståndsdelar för tiden har försvunnit eller förvridits.
- *Lång läsbar kontinuitet*- Områdets utveckling historiskt är läsbart och förståeligt. För att återspegla ett längre utvecklingsförlopp är det viktigt med väsentliga beståndsdelar som visar hur miljön har präglats. Till exempel en kyrkogård där man tydligt kan observera uttryck från alla dess olika skeden från den medeltida utformningen till 1900-talets trädkrans. **"A"**- området har beståndsdelar från alla eller de flesta kulturhistoriska tidsskeden, vilket tydliggör utveckling rent historiskt. Inga bärande nyckelelement har försvunnit eller förvridits. **"D"**- området saknar viktiga beståndsdelar från samtliga eller de flesta tidsskeden vilket gör det svårt att på platsen utläsa den kulturhistoriska utvecklingen.
- *Hög grad av representativitet*- En miljö som är särskilt kännetecknande och typisk för en eller flera aspekter av den kulturhistoriska utvecklingen i landet/regionen. Miljön har många gemensamma drag med andra miljöer och fungerar som representativt för utvecklingsförloppet. **"A"**- området är ett av de mest typiska i sitt slag i landet/regionen. **"D"**- området har avvikande egenskaper och det finns andra miljöer som är bättre representativa.
- *Hög grad av förebildlighet eller annan betydelse för kulturhistorisk utveckling*- Området är ingen representativ miljö men kan ha utgjort modell eller förebild, haft särskild betydelse för den kulturhistoriska utvecklingen i landet/regionen. Till exempel återspeglas ett nytt fenomen i miljön eller är präglad av en händelse, person eller grupp och haft avgörande inflytande i samhällsutvecklingen. Exempelvis en betydelsefull arkitekt som ritat eller en

inflytelserik beställare. **"A"**- området är förebildligt/präglat av viss händelse, person eller grupp och är i stor betydelse för den kulturhistoriska utvecklingen. **"D"**- området anses inte förebildligt och inte kan kopplas till en person/händelse i den kulturhistoriska utvecklingen.

- *Hög grad av sällsynthet (prioriteringsparameter)*- Området har en typ av värde eller typer av värden som saknas eller har få motsvarigheter i landet. Miljön alltid varit sällsynt och värdefull genom att återspegla en betydelsefull händelse, en vanlig miljö som minskat i landet. **"A"**- området har få motsvarigheter i landet. **"D"**- området är relativt vanligt i landet.
- *Hot mot kulturmiljön (prioriteringsparameter)*- Områdets kulturhistoriska värden kan på olika sätt vara hotade. Finns risk för nedbrytning, igenväxning och förfall eller annan negativ förändring. Om det tillåts eller går för långt kan i många fall miljöns kulturvärden gå förlorade. Det är viktigt att bedöma graden av hot för att kunna prioritera de värdena med åtgärder/hänsyn. **"A"**- värdena hotas av nedbrytning, igenväxning och förfall eller annan negativ förändring. **"D"**- värdena är inte känsliga/hotade inte inom överskådlig tid av nedbrytning, igenväxning och förfall eller annan negativ förändring.

Miljöns naturvärden - Parametrarna har ett fokus på bevarande av arter och deras habitat, artmångfald, naturtyper och tillgängliggörande av naturen (Mebus, F. 2014, s. 82).

- *Stor informationspotential*- Vissa miljöer är extra viktiga i avseende för forskning om naturen, till exempel en specifik arts utbredning eller ekologi. **"A"**- lämplig miljö för forskning. **"D"**- miljön har inga kända förutsättningar för forskning.
- *Stor pedagogisk potential*- Särskilda egenskaper som är extra gynnsam för uppvisning av arter/naturfenomen. Till exempel hur en specifik art har spridit sig från naturliga trädmiljöer till offentliga miljöer. **"A"**- miljön är lämplig för undervisning. **"D"**- miljön saknar förutsättningar för undervisning, eventuellt undervisning eller guidning av endast lokalt intresse.
- *Området ligger i en värdestrakt*- Om området tillhör en viss biototyp och ligger i ett landskapsavsnitt där det finns gott om liknande värdefulla miljöer av samma biotop kallas det för en värdestrakt. Området blir ett nätverk som kan utnyttjas av arterna och möjlighet till långsiktig bevaring. Miljöer med ung vegetation är minst lika viktig som en miljö med många rödlistade arter då de miljöerna i framtiden kan bli livsmiljöer åt arterna. **"A"**- aktuellt område utgör en del av värdestrakten som är typisk för den biotop som området representerar. **"D"**- området ligger isolerat och långt ifrån en värdestrakt för biotypen.
- *Området har lång kontinuitet*- Många arter kräver eller gynnas av lång kontinuitet (>100 år). I de områdena är chansen större att hitta sällsynta arter som har etablerat sig än i de områdena med bruten kontinuitet. Kontinuitet kan avse själva biotopen men även omkringliggande landskap och träd som till exempel död ved. **"A"**- aktuellt område har lång kontinuitet med avseende på biototyp och omkringliggande landskap. **"D"**- kontinuiteten är bruten och det har skett drastiska förändringar på platsen som påverkat arterna och förutsättningarna negativt.
- *Långsiktig ekologisk funktionalitet*- Området har även i framtiden goda förutsättningar att uppehålla ekologiska funktioner och ha kvar viktiga strukturer samt artinnehåll. Ett litet område påverkas lätt av sin omgivning (kanteffekt), förändringar i hydrologin och när successionen av växligheten saknas. Ett område kan ha många arter trots att miljön inte är användbar, på grund av att arterna reagerar långsamt på yttre förändringar. Kallas även utdöendeskuld och ett område med det har normalt lång långsiktig ekologisk funktionalitet. Problemet går att åtgärda med till exempel tillförsel av död ved och mulmholkar. **"A"**- bedöms ha goda förutsättningar till långsiktig ekologisk funktionalitet vilket innebär att

området på lång sikt kommer att kunna fungera som livsmiljö för rödlistade/ arter. "D"-bedöms att ha inge eller små möjligheter på lång sikt kommer fungera som artmiljö även om hjälpåtgärder görs.

- *Området är viktigt för spridningen av arter-* Sällsynta arter har många gånger svårt att förflytta sig långa sträckor. För spridningen krävs rätt miljöer och avstånd, grön infrastruktur/spridningselement. Alléer kallas ofta spridningskorridorer. "A"- området bedöms ha avgörande funktion för spridningen av rödlistade arter/ sällsynta. "D"- ingen försumbar funktion för arternas spridning, finns alternativa vägar i närheten.
- *Stor förekomst av särskilt viktiga träd-* Träd utgör livsmiljöer för andra sällsynta arter som till exempel vedlevande insekter och/eller lavar. Ju fler träd desto större möjlighet för att det finns rödlistade arter. Kvalitet kan vara ihålligheter, savflöden, död ved, djupa barksprickor med mera. Det finns ett speciellt åtgärdsprogram för de träden. "A"- området innehåller många särskilt skyddsvärda träd. "D"- området innehåller inga eller nått enstaka särskilt skyddsvärt träd.
- *Stor förekomst av/förutsättningar för rödlistade arter-* Arter som är sällsynta eller hotade är rödlistade och riskerar att dö ut i Sverige. Det är inte alltid att man känner till dem utan får leta efter tecken på området förutsättningar till att hysa arter. Till exempel genom AHA metoden, går även att se vilka rödlistade arter som funnits i området och då bedöma sannolikheten. "A"- kända förekomster av rödlistade arter, om informationen saknas kan det göras en kvalificerad bedömning gällande förutsättningarna (AHA-metoden). "D"- inga rödlistade arter eller enstaka till kategorin nära hotad (NT) eller kunskapsbrist (DD) och osannolika att artinventering skulle leda till upptäckt av arter.
- *Brist och minskning av biotoptypen-* Om biotoptypen har minskat och det finns relativt få sådana områden kvar är det viktigt att bevara dem. Biotoptyp i detta sammanhang är en ekologisk livsmiljö som till exempel ekar. "A"- biotoptypen har kraftigt minskat och det finns en brist på den. "D"- biotoptypen är relativt vanlig i landet även om det kan ha förekommit lokala minskningar.

Det sociala perspektivet- Vad som gör ett område viktigt och uppskattat av besökare är oftast inte mätbart. Det finns dock ett antal faktorer som har betydelse när man väljer område för utomhusvistelse (Mebus, F. 2014, s. 86), dessa parametrar följer nedan.

- *Skydd från omgivningen-* Ett skyddat område utan störande synintryck eller buller ger bättre möjligheter till avkoppling, rekreation och kontemplation. Områdets geografiska läge spelar också roll, till exempel närheten till flygplats, vägar med mera, men även utformningen som till exempel skyddande träd- och buskridåer. "A"- området är lugnt och ger skydd mot ovälkommen påverkan så som buller, lukt och synintryck. "D"- området är på ett tydligt och ovälkommet sätt påverkat av omgivningens aktiviteter.
- *Plast för kontemplation, sorgearbete, eftertanke och återhämtning-* Områdets utformning kan vara viktigt för att skapa en harmonisk, lugn och fridfull miljö, till exempel element som gamla träd, utsikt och vatten. "A"- området används dagligen eller ofta för kontemplation, sorgearbete, eftertanke och psykisk eller mental återhämtning. "D"- området saknar förutsättningar eller har aldrig använts för dessa aktiviteter.
- *Möjligheter till rekreation, motion och sociala möten-* Det geografiska läget, innehållet och utformningen kan uppmuntra till sociala möten, spontanaktiviteter, picknick, vila eller andra aktiviteter. Parker tros enligt forskning kunna stärka den sociala sammanhållningen i samhället. Bra att barnen får klättra, leka och röra sig fritt. "A"- området har stora rekreativvärden och är en viktig plats för sociala möten och/eller motion som använda

dagligen eller mycket. **"D"**- området saknar förutsättningar och används aldrig eller sällan för aktiviteter.

- *Möjlighet till upplevelse*- Trädmiljöer, omedvetet gestaltade eller inte, kan vara faktorer som gör att man minns platsen och dess upplevelser. **"A"**- ett vårdat område med konstnärliga inslag och stora upplevelsevärden som innehåller spännande/märkvärdiga element. Det utmärker sig till exempel genom en framstående arkitektonisk gestaltning. **"D"**- inga ovanliga upplevelser, är homogent utformad. Området har i förhållande till "vardagslandskapet" inga framstående egenskaper.
- *Potential att ge känsla av identitet och samhörighet*- Vissa miljöer kan förmedla en känsla av identitet och samhörighet, särskilt stora gamla träd ger kontinuitet. **"A"**- området är viktigt för människors identitet och förmedlar en känsla av kontinuitet och samhörighet. Det ger uttryck i stort engagemang från allmänheten i samband med åtgärder som påtagligt ändrar miljön. **"D"**- området saknar uppenbara symboliska värden och framkallar inget engagemang från allmänheten.
- *Upplevelse av trygghet*- Att känna sig trygg är en viktig och avgörande del för utemiljöns sociala kvalitet. Hur platsen ser ut och vilka som vistas där är faktorer som bidrar eller motverkar trygghetskänslan. **"A"**- en hög grad av trygghet, vårdad, ligger inte för avskilt och har god genomsiktighet. **"D"**- miljön undviks av många särskilt under mörkrets timmar, till exempel på grund av tidigare olagliga händelser eller avskilt läge med dålig genomsiktighet.
- *Leverans av viktiga ekosystemtjänster*- Området kan bidra med olika typer av ekosystemtjänster som är viktiga för samhällsekonomin (naturens bidrag till människans välbefinnande räknas här som socialt värde). Exempel på ekosystemtjänster är luftrening, reglering av mikroklimat, vind, solskydd, produktion av syre och upptag av koldioxid samt dagvattenupptag och dränering. Tjänsterna är svåra att tyda, se och mäta. **"A"**- området levererar kända och för platsens funktion viktiga ekosystemtjänster. **"D"**- leveransen av ekosystemtjänster är försumbar.
- *Närhet till tätort och avsaknad av andra grönområden*- Undersökningar har visat att människor i vardagen helst vistas i naturmiljöer inom en kilometer från bostaden eller arbetet. Grönområdets närhet är därför viktig för det sociala men även ur barnperspektiv. Att ha tillgång till områden för rekreation är viktig för folkhälsan och välmående. Ju färre områden det finns desto viktigare är det att de sociala värdena prioriteras vid planering av åtgärder. **"A"**- området ligger inom en kilometers avstånd från stad eller tätort och det finns inga liknade områden i närheten/inom samma avstånd. **"D"**- området ligger längre bort än en kilometer och det finns andra jämförbara grönområden närmare.
- *Hög grad av tillgänglighet*- För människor med funktionsnedsättning och även barn är det viktigt och avgörande om området är lättillgängligt. Det ska vara lätt att ta sig dit, orientera sig, ska finnas sittplatser och olika typer av serviceanläggningar som till exempel toalett, parkeringsplatser, bord och iordningställda gångar. **"A"**- området är mycket lättillgängligt och har få hinder eller ojämna ytor, nivåskillnader och det finns olika typer av serviceanläggningar. **"D"**- området är svårtillgängligt vilket gör att en stor del av befolkningen inte kan vistas där.
- *Stort antal besökare och/eller förbipasserande*- Ju fler personer som utnyttjar området desto viktigare är det att ta hänsyn till de sociala värdena. De förbipasserande har inte aktivt valt miljön för rekreation eller upplevelse, men miljön kan ändå vara viktig och väcka starka reaktioner vid åtgärder. **"A"**- området har förhållande till befolkningens mängd ett stort antal besökande/ förbipasserande dagligen. **"D"**- området har få besökare/förbipasserande dagligen, enstaka personer.

- *Brist på liknade miljöer*- Om typen av område har minskat eller är sällsynt är det extra värdefullt att spara miljön för dess sociala värden. Till exempel om det är det enda området med rinnande vatten eller enda parken med grönytor för lek. "A"- typen av anläggning och dess sociala värden är minskande eller är sällsynt. Det finns inga eller få områden med motsvarande sociala värden. "D"- områden med motsvarande sociala värden är relativt vanliga.

Resultat

Resultatet från värderingen av Rosenforsparken genom steg 5 och 7 från modellen ur "Fria eller fälla" visas nedan.

Steg 5 Översiktlig bedömning

Kulturhistoriska värden

- *Har områdets kulturhistoriska karaktär förändrats i mycket liten utsträckning i förhållande till den tidsperiod området representerar?* Nej, området har förändrats mycket. Rosenforsparken har sitt ursprung i 1800-talet och många av de element som fanns då existerar inte längre. Den ursprungliga parkens struktur finns kvar i gångsystem, byggnadsruiner samt att parken befinner sig på samma plats och har samma storlek, men det upplevs inte som en 150 år gammal park eftersom den ursprungliga karaktären har försvunnit.
- *Har området beståndsdelar från många olika tidsskeden, vilka tydliggör områdets kulturhistoriska utveckling genom tiden?* Ja, man uppfattar att det i parken har funnits olika tidstypiska element och att försök till renovering utförts. Det finns dock inte många spår av 1800-talet kvar i parken och informationsskyltarna om de olika historiska elementen är försvunna sedan länge. Kopplingen mellan parken och fabriksområdet, på andra sidan Rosenforsvägen, finns inte längre på grund av breddningen av vägen.
- *Är området ett av de mest typiska i sitt slag eller är det förebildligt och/eller präglad av en viss händelse, person eller grupp av personer som är av stor betydelse för den kulturhistoriska utvecklingen?* Ja, Rosenforsparken har präglats av vissa personer och händelser under sin livstid. Utan upphovsmännen (bröderna Liberg), renoveringen av Per Höglund med flera samt Husby-Rekarne hembygdsförening och Rosenforsparkens vänner hade parken inte funnits idag. Lämningarna efter Karl den IX: s kanal ses som ett av 1600-talets storverk och parkens kulturhistoriska arv har därför uppmärksamats av Riksantikvarieämbetet och media flera gånger. Den kulturhistoriska utvecklingen av parken men även fabriksområdet har annars haft störst betydelse lokalt för Skogstorp och Eskilstuna.
- *Utgör träden genom sin placering, form, art eller karaktären viktig del av den kulturhistoriska helhetsmiljön?* Nej, inte helt och hållet. De träd som eventuellt skulle utgöra en viktig del av den kulturhistoriska helhetsmiljön är de gamla fruktträden. Deras placering är den samma som på Libergs tid och skildrar var nyttoträdgården var placerad. Många av de äldre fruktträden har dock försvunnit på senare år och nya har vid renovering planterats. Det är svårt att idag veta vilka träd som stått i parken ursprungligen. Vegetationen har förändrats och man vet inte mer än att det bara planterades lövträd när parken anlades.
- *Ligger området i eller i anslutning till ett utpekade område för kulturmiljövård (till exempel områden av riksintresse för kulturmiljövård eller områden som är listade i länets eller*

kommunens program för kulturmiljövård)? Nej, parken är visserligen en kulturmiljö men den är inte utpekad som ett område för kulturmiljövård i länets eller kommunens vårdprogram för kulturmiljövård. Riksantikvarieämbetet har däremot visat ett intresse för parkens fornlämningar. Fornlämningarna är inventerade, år 1986 och år 2015, och finns registrerade i Fornsök (Riksantikvarieämbetet 2016). Fornsök är ett nationellt fornminnesinformationssystem som Riksantikvarieämbetet har med information om kända fornlämningar i Sverige (Riksantikvarieämbetet 2015-02-02).

Naturvärden

- *Har området lång kontinuitet med avseende på biotoptyp (sammansättningen av vegetation och förutsättningar som förekommer) på platsen?* Nej, eller det beror på vad lång kontinuitet innebär. Områdets vegetation, utseende och funktion har förändrats från åkermark till Libergs 1800-tals landskapspark till Rosenforsparken som finns idag. Det har varit park på platsen i över 150 år vilket kan ses som en lång kontinuitet men funktionen och skötseln av parken har under åren förändrats vilket har påverkat både förutsättningarna och vegetationen. Det har gjorts försök sedan 1980-talet att renovera och försöka efterlikna den park som fanns under Libergs tid.
- *Har området en avgörande funktion för spridningen av rödlistade arter eller andra sällsynta trädlevande arter? Vad jag vet har parken inte undersökts ur just den aspekten, det vill säga om den skulle ha en avgörande funktion för spridningen av arter. Det man vet är att gröna miljöer fungerar som spridningsvägar och att de klassiska spridningsvägarna ofta är i trädmiljöer längs med vattendrag (Eskilstuna kommun 2006). Det gör att parken troligtvis spelar en roll för spridningen av arter längs med Eskilstunaån. Vägverket skriver i sin rapport från 2002 att det "I Sverige finns 13 idag kända arter av groddjur, vilka alla är fridlysta[...]” (Lindström, K et.al 2002, s. 8) och att "enligt uppgift finns det mycket groddjur söder om Eskilstuna, bland annat på kommunens väg vid Rosenfors.” (Lindström, K et.al 2002, s.27). Den informationen kan jag bekräfta eftersom jag har sett många små groddjur i parken under våren.*
- *Innehåller området många särskilt skyddsvärda träd (till exempel gamla, grova eller ihåliga träd)?* Ja, Rosenforsparken innehåller många grova, ihåliga och gamla träd även om den övervägande vegetationen är buskar och yngre träd. Några av de äldre träden bedöms som särskilt skyddsvärda och trädens utseende ger indikationer på att det finns en stor biologisk mångfald i parken och även eventuellt rödlistade arter.
- *Finns det kända förekomster av ett flertalet rödlistade arter i området?* Det är svårt att svara på men AHA-metoden, en metod för prioritering av vedentomologiska naturvärden hos träd (Sörensson, M. 2008), visar att det finns förutsättningar till rödlistade trädlevande arter i parken. Svaret är alltså ja. Det finns även, enligt en fågelinventering från år 2008, noteringar på att två ovanliga fågelarter häckar i området (Föreningen Södermanlands Ornitologer 2008).
- *Ligger området i eller i anslutning till ett utpekad område för naturvård (till exempel en värdeakt, område av riksintresse för naturvård eller områden som är listade i länets eller kommunens program för naturvård)?* Nej, området ligger inte i anslutning till något utpekad naturvårdsområde men i närheten finns Natura- 2000 reservatet Vilsta.

Sociala värden

- *Är området en viktig plats för kontemplation, sorgearbete, eftertanke och psykisk eller mental återhämtning?* Ja, i området finns det möjlighet till avskildhet och vattendragen i parken har en viss lugnande effekt. Rosenforsparken ligger nära bostadsområdena vilket gör den lätt att ta sig till och variationen i parkens utformning gör att den har många funktioner för dess besökare.
- *Är området en viktig plats för sociala möten, rekreation eller motion?* Ja, här möts skogstörpsborna dagligen för att promenera och det är många aktiviteter som pågår i parken. Rosenforsparken är en mötesplats som ger möjlighet till eftertanke, lek och aktivitet.
- *Innehåller området spännande eller märkvärdiga träd eller andra element, har många konstnärliga inslag eller utmärker sig genom en framstående arkitektonisk gestaltning?* Ja, även om många av de ursprungliga elementen och gestaltningen har försvunnit i Rosenforsparken, har parken en spännande sammansättning av vegetation som fått utvecklas fritt under lång tid.
- *Är området lättillgängligt och tryggt att vistas i?* Ja, Rosenforsparken är lättillgänglig genom att den ligger nära bostadsområden. Dock är det relativt smala grusgångar i hela parken och ingen belysning kvälls- eller nattetid. Parken upplevs oftast som trygg men på vissa ställen är vegetationen tätare vilket kan upplevas som otryggt. Den förekommande skadegörelsen är även något som påverkar parkens utseende och upplevelsen av trygghet negativt.
- *Ligger området i eller inom kilometers avstånd från en stad eller större tätort och/eller har i förhållande till den lokala befolkningen ett stort antal besökare eller förbipasserande?* Ja, Rosenforsparken ligger i anslutning till Skogstörps centrum och flera villaområden. Parken har ett stort antal besökare under hela året, mest vår- och sommartid för att se på vårfloran och höra fåglarna men även för att delta i de aktiviteter som Rosenforsparkens vänner anordnar. Parken och omgivningarna vid vattnet är populärt att fotografera och uppskattat av många fiskare.

Steg 7 Fördjupad bedömning

Här följer en sammanfattning av resultatet från värderingen med checklistorna till steg 7. Jag har valt att beskriva huvudinnehållet av det som framkommit vid värderingen. Alla checklistor i sin helhet från fältstudien finns som bilaga.

Kulturhistoriskt perspektiv

Se bilaga 1 för hela checklisten från värderingen av de kulturhistoriska värdena i Rosenforsparken.

- Området innehåller mycket kulturhistoria, framförallt industrihistoria och berättar om en industrifamilj under 1800-talet, hur de levde och hur trädgården var en del av deras liv. Kulturlämningarna i parken har inventerats av Riksantikvarieämbetet vilket visar att det finns potential för nationellt intresse.
- Många av de kulturhistoriska dragen och elementen som funnits i Rosenforsparken har försvunnit. Det är därför svårt att få ett sammanhang kring hur parken en gång sett ut utan att ta hjälp av foton eller dokumentationer.

- Det finns viss pedagogisk potential och kontinuitet i parken eftersom den ligger kvar på samma ställe och har samma storlek bara det att naturen har haft sin gång. De skyltar med information om de olika kulturhistoriska elementen som tidigare suttit uppe har successivt försvunnit från parken.
- Parken är från mitten av 1800-talet och naturen och arkitekturen har förändrats i parken. Gångdragningar och själva strukturen är dock den samma som tidigare och viss växlighet och några byggnadsruiner finns kvar men i övrigt är det svårt att utan historiska bilder och annan information föreställa sig hur det sett ut.
- Det finns andra parker i Eskilstuna från 1800-talet som är bättre bevarade och representativa för den här utformningen och tidsepoken. Även de har en koppling till industrihistorien längs Eskilstunaån.
- Parken innehåller rester från Karl den IX: s kanal som ses som ett av 1600-talets storverk och är förebild till de kanaler som finns bättre bevarade idag.
- Det finns hot mot parken då framtiden är ovisst och att mycket av de kulturhistoriska värdena redan har gått förlorade. Det krävs bättre underhåll och skötsel samt tydliga planer för framtiden.

Miljöns naturvärden

Se bilaga 1 för hela checklistan från värderingen av naturvärdena i Rosenforsparken.

- Naturvärdena i parken är av störst lokal betydelse. Det finns inga kända förutsättningar för att parkens naturvärden skulle vara av intresse för forskning.
- Guidade turer i parken förekommer och är av mer lokalt intresse för de i Eskilstuna-trakten eller för de med koppling till Skogstorp.
- Rosenforsparken är en värdetrakt som är relativt vanlig utmed Eskilstunaån med ett innehåll av mycket al och hassel.
- Parken har under sin levnadstid ändrat funktion och betydelse för dess ägare och besökare. Området har en kontinuitet eftersom parken behållit sin storlek och huvudstruktur. De senaste 100 åren har parken sakta vuxit igen men områdena runt omkring har förändrats minimalt.
- Det finns mycket goda förutsättningar för långsiktig ekologisk funktionalitet i området. Det största hotet är om miljön försvinner eller ändras markant i dess sammansättning och utformning.
- Området är viktigt för spridningen av arter men har ingen direkt avgörande roll då det finns andra vägar för arterna i dagsläget. Om området och dess omgivningar skulle förändras markant kan det få konsekvenser för spridningen av arter.
- Det finns få kända förekomster av rödlistade arter i parken. Det är några träd som bedöms som särskilt skyddsvärda och många har förutsättningar för att hysa rödlistade och sällsynta arter. Förutsättningarna är till exempel död ved, ihålligheter, mulm, djupa barksprickor med mera vilket hjälper till att öka den biologiska mångfalden.

Det sociala perspektivet

Se bilaga 1 för hela checklistan från värderingen av de sociala värdena i Rosenforsparken.

- Rosenforsparken ligger skyddad från omgivningen. Trots att det finns både väg, järnväg och en fors i närheten uppfattas de omgivande ljuden inte som störande. Ljudet av forsande vatten kan till och med upplevas som positivt.

- Det finns möjligheter till både eftertanke och återhämtning i parken och platsen ger en viss lugnade effekt.
- Det finns stora möjligheter till rekreation, motion och sociala möten under hela året. De flesta aktiviteterna och besökarna utifrån besöker parken som utflyktsmål under sommarhalvåret.
- Det är en upplevelse att vara i parken och den förändras över årstiderna. Utformningen med vatten, slingrande gångar och trädkronstak gör parken minnesvärd.
- Rosenforsparken har stora sociala värden och det finns ett stort intresse och engagemang kring parken.
- Det behövs ett mer vårdat uttryck i parken och fler skötselinsatser för att öka tryggheten i den idag täta vegetationen.
- Skogstorp består till största delen av villor med egna tomter och många skogsområden. Även om parken levererar ekosystemtjänster, i och med till exempel vattendragen, är den procentdelen försumbar med tanke på förutsättningarna.
- Parken ligger nära Skogstorps centrum men det finns många andra alternativ till grönområden, till exempel naturreservatet Vilsta. Skogstorp består till största delen av villaområden vilket gör att många har egna tomter.
- Det är svårt för personer med funktionsnedsättning att ta sig runt i parken idag. Gångarna är grusade, smala och har flera nivåskillnader.
- Parken har ett stort antal besökare sommartid och dagligen bevistats parken av skogstorpsbor.
- Gröna samlingsplatser är generellt vanliga i Eskilstuna men i Skogstorp är Rosenforsparken det enda grönområdet med stora sociala värden och funktioner.

Diskussion

I citatet från Catarina Nolin (Nolin, C. 1999. s.11), som jag inledde arbetet med, beskriver hon att parker är en viktig del av våra liv idag och det där finns plats för alla olika typer av människor och intressen. Nolin menar även att parker har blivit så självklara att vi inte funderar över dess ursprung eller gestaltning. Jag tycker att det var ett perfekt citat för det här arbetet om värden i en gammal park och som visar på den problematik som parker står inför. Nu efter genomförd värdering, inser jag hur många olika värden det finns i de miljöer som vi dagligen rör oss i och som vi inte reflekterar över. Vi tar många av värdena för givet och kommer inte att inse vikten av dem förrän den dagen de är borta.

Det som framkommit vid värderingen av Rosenforsparken är att den över 150 år gamla parken hyser många olika typer av kulturhistoriska-, natur- och sociala värden. Jag tror att de många olika värdena som har identifierats kan bero på parkens långa historia om hur den sett ut och använts. De kulturhistoriska värdena är inte de som är mest framträdande i parken men ruinerna, fornlämningarna, de slingrande gångarna och huvudstrukturen påminner om det sena 1800-talet och det rika industrilivet som familjen Liberg levde. Många av de element som funnits tidigare i parken har försvunnit men med hjälp av de inventeringar, foton och annan dokumentering som finns från parken kan man få ett sammanhang av de kulturhistoriska värdena som gömmer sig i parken.

Trots att parken har en lång historia och kontinuitet samt en spännande vegetation är naturvärdena i Rosenforsparken av mest lokal betydelse. Huvudvegetationen av al och hassel är relativt vanlig längs med Eskilstunaån och hjälper spridningen av olika arter. Det finns få kända förekomster av rödlistade eller sällsynta arter men det finns förutsättningar för dem genom till exempel mulm, ihålligheter och

död ved. Förutsättningarna ökar även den biologiska mångfalden i parken vilket ger en rik fauna och flora. Om Rosenforsparken skulle försvinna eller om omgivningarna skulle förändras kommer det påverka alla de tre värdena, mest naturvärdena men även de sociala värdena då de är mest framträdande i parken. För det finns ett stort intresse och engagemang för parken och parkens vänförening Rosenforsparkens vänner är den drivande kraften bakom skötsel och aktiviteter i parken. Parken ligger nära Skogstorps centrum men är ändå skyddad och det finns möjlighet till både eftertanke och återhämtning. Även om parken behöver ett mer vårdat uttryck för att öka både tryggheten och tillgängligheten, påverkar inte det de många upplevelsevärdena i parken. Det finns alternativa grönområden i Skogstorp men Rosenforsparken är det enda med stora sociala värden och funktioner.

Vissa av parametrarna som värderades behöver arbetas mer med, som till exempel tryggheten och tillgängligheten i parken. De behöver utvecklas och bli bättre för att öka värdena och upplevelsen av parken. De höga värdena måste bevaras och arbetas med för att de ska fortsätta vara höga. Till exempel parametrar som att parken är skyddad från omgivningen, att det är en värdeakt och att det finns brist på liknande miljöer i Skogstorp. De kulturhistoriska värdena som pedagogisk potential och information (historien bakom parken) måste förbättras och förstärkas. Även informationen om naturvärdena och deras påverkan för parkens sammanhang. Om ingenting görs för att utveckla, bevara och förstärka värdena kommer hoten mot parken och dess miljö bara bli fler. Det största hotet idag är förtätning och exploatering eller att intresset för parken skulle försvinna helt. Rosenforsparken är en historisk plats som har indirekt betydelse för Skogstorps utveckling. Om bröderna Liberg inte hade startat Rosenfors fabriker hade området och dagens situation sett annorlunda ut.

Resultatet efter värdering blev ungefär som jag antagit innan. Rosenforsparken innehåller många olika värden vilket tydligt visar att det är värt att fortsätta att utveckla, bevara och förstärka värdena i parken. Anledningarna till varför parken har många olika värden är flertaliga. Det är en gammal park med många funktioner som har fått utvecklas och formats under en lång tid. Spåren efter familjen Liberg och deras park finns kvar och det finns rester från de ursprungliga elementen. Spåren syns i både växtmaterialet och i byggnadsruiner som finns kvar fysiskt i parken, men det är dokumentationen, kartorna och fotografierna samt det stora engagemanget kring parken som jag tror är det som bidrar mest till parkens värden idag. Utan all den informationen hade vi inte haft en aning om vad parken varit med om och det ger oss en möjlighet att veta mer om parkens ursprung och ger oss anledningar att ha kvar den. Informationen visar också att det finns kopplingar mellan dagens värden och varför parken en gång skapades. Jämför man olika kartor över parken ser man att utbredningen inte har förändrats sedan den anlades. Det som har ändras är parkens funktion och utseende men strukturen och till viss del användningen av parken är den samma som på Libergs tid. Parken är idag precis som på Libergs tid en social plats där människor träffas för att både vila och aktivera sig. Sommartid är det många som har picknick i parken och Rosenforsparkens vänner anordnar aktiviteter som bland annat växtmarknader, guidningar och midsommarfiranden. Parken har idag ett liv som park och nyttoträdgården känns ganska långt borta. Även om några av de äldre fruktträden finns kvar och renoveringen år 1992 gav parken en kryddträdgård känns inte trädgårdsdelen lika betydande, tydlig eller stor idag. Parken tillhör istället alla som en gemensam trädgård, att röra sig i längs de slingrande gångarna, vattendragen och de gömda historierna.

Resultatet är en identifiering och värdering av värdena i Rosenforsparken. Jag har gjort en tolkning av miljöns helhet ur min synvinkel med mina kunskaper och erfarenheter med hjälp av en, enligt mig, trovärdig modell. Det är svårt att värdera då värdena ofta går i varandra och det finns en osäkerhet när det gäller att skilja värdena från varandra. Att diskutera sig fram till ett svar är den lösningen som

jag tror fungerar bäst när man värderar samt att man har kompetens inom värdena. Jag är varken biolog, sociolog eller kulturvetare och det har därför varit svårt att sätta mig in i alla värden. Där hjälpte litteraturstudien om de olika värdena mig mycket och jag har försökt att ha den informationen i bakhuvudet när jag gjort värderingen. Även ny kunskap och erfarenheter som jag har fått under landskapsingenjörsutbildningen har hjälpt mig i värderingen och hur man ser på miljöer i dess helhet. Det har varit spännande att göra den här värderingen och att jag har fått fram mycket information och värden som jag inte reflekterat över tidigare.

Utvärdering av modellen

Det var första gången som jag använde modellen för värdering ur skriften "Fria eller fälla". Jag tycker att det har fungerat bra och att modellen har varit enkel att förstå. Det som har varit svårt var att välja rätt nivå i den 4-gradiga bedömningskalan vid värderingen i steg 7. Jag har hela tiden hitta nya aspekter att se på parametrarna. En slutsats är att det skulle vara en fördel att arbeta i ett team på minst två personer för att kunna diskutera och få ytterligare synpunkter och infallsvinklar samt kunna resonera sig fram till ett svar. Värderingen av Rosenforsparken har därför blivit som en process där parametrarna har fått mogna innan jag kunnat fylla i formuläret. Jag har gått ut flera gånger i parken för att tänka över och känna efter att krysset har hamnat på rätt nivå i skalan.

Jag tyckte att modellen och stegen fungerade bra till att använda vid en helhetsbedömning även om den i första hand är utformad för att se till värden och intressen kring träd i offentliga miljöer. Rosenforsparken innehåller många träd men jag ville som sagt inte att de skulle vara i fokus utan valde att se till hela miljön för att få med alla värden i parken. Utifrån resultatet tycker jag att det har fungerat bra men jag är medveten om att jag kan ha tolkat frågorna och parametrarna i bedömningsstegen 5 och 7 annorlunda utan att jag tänkt på det. Det kan därför märkas eventuella skillnader i resultaten och svaren mellan de två olika stegen. Skillnaderna tror jag även kan bero på att steg 5 ger en översiktlig bedömning, för att se om det finns värden överhuvudtaget i miljön, medan steg 7 gör en fördjupad bedömning för att visa mer exakt vad det är för värden som finns och hur framträdande de är. Resultatskillnader kan också bero på att jag tyckte att det var lättare att svara på en fråga i steg 5, där man kunde förklara sitt svar än att välja rätt nivå i den 4-gradiga skalan i steg 7. I steg 5 försökte jag att svara ja eller nej för att det skulle bli tydligt i resultatet men också för att kunna motivera mitt svar. I steg 7 försökte jag diskutera med mig själv och se alla aspekter samtidigt vilket var svårare än jag trott. Jag har också insett att jag kan ha en för personlig koppling till området och parken som fått mig att värdera den högre än vad någon utomstående utan koppling hade gjort. Detta kan ha påverkat resultatet vid värderingen utan att jag reflekterat över det och påvisar därför ännu en gång att det är bra att gå ut flera vid en värdering, för att få en så opartisk och rättvis bedömning som möjligt.

Slutsats

Detta arbete kan som sagt ses som ett första steg i en process för att Rosenforsparkens värden ska utvecklas, bevaras och förstärkas. Det man bör gå vidare med är att hitta argument för att höja de värden som framkommit under värderingen och hitta åtgärder som utvecklar bevarar och förstärker värdena. Man behöver inte gå vidare med att följa processen och de övriga stegen i "Fria eller fälla" men jag ser det som ett bra och enkelt verktyg att använda.

Det hade varit spännande att kunna intervjua några av de som har minnen från parken och på så sätt kunna kartlägga parkens historia mer i detalj. Det hade även varit intressant att jämföra två olika värderingsmodellers resultat av parkens värden för att se om det är skillnad mellan olika modeller

och vad det i så fall kan bero på. Jag hade även uppskattat att vara fler vid värderingen eller bett någon annan värdera med samma modell och sedan jämföra resultat och diskutera sig fram till ett entydigt svar. Min tanke med arbetet från början var att jag ville värdera parken och sedan föreslå åtgärder för att utveckla, bevara och förstärka de värdena som framkommit. Jag fick avgränsa mig och har som sagt fokuserat på att identifiera värdena så att man i nästa steg kan gå in mer och se vilka åtgärder som behövs för att värdena ska utvecklas, bevaras och förstärkas för framtiden.

Värderingen av Rosenforsparken har fått mig att se med andra ögon på det området som jag vuxit upp i. Det har även fått mig att inse hur många värden vi går miste om, dagligen i våra närmiljöer, eftersom vi tar dem för givet. Vi måste börja intressera oss för de gröna miljöerna som finns kvar annars kommer många värden gå förlorade i den förtätning av städer som pågår just nu.

Vad som kommer hända med Rosenforsparken i framtiden är oviss och Eskilstuna kommun har inlett förhandlingar med de nuvarande markägarna. Enligt min bedömning skulle den bästa lösningen för att utveckla, bevara och förstärka parkens många olika värden vara att Eskilstuna kommun tog över ägande och skötsel av parken. Rosenforsparkens vänner skulle kunna få fortsätta att sprida parkens kulturhistoria och arv genom guidade turer och olika aktiviteter. Ett sådant samarbete skulle ge förutsättningar för ett långsiktigt arbete med parken och samtidigt säkra det lokala engagemanget. Det skulle också vara en viktig förutsättning för att minimera skadegörelsen, öka kunskapen och få fler intresserade av parken och dess värden. På så sätt skulle Rosenforsparken kunna leva vidare i minst 150 år till.

Källförteckning

Figurförteckning

Figur nr.	Upphov	Figur nr.	Upphov
1.	© Lantmäteriet, I2014/00764 <i>Översiktskarta raster</i> (2016)	12.	Eskilstuna stadsmuseum http://www.eskilstuna.se/sv/Uppleva-och-gora/Eskilskallan---lokalhistoriskt-kallmaterial-2/Sok-i-samlingar/ [2016-02-08]
2.	© Lantmäteriet, I2014/00764 <i>Översiktskarta raster</i> (2016)	13.	Husby-Rekarne hembygdsföreningen
3.	© Lantmäteriet. Historiska kartor. <i>04- HUR-87. År 1834, Ägobyte, Laga skift</i> (2016)	14.	© Lantmäteriet. Historiska kartor. <i>Eskilstuna J112-74-17, Häradsekonomiska kartan. År 1897-1901</i> (2016)
4.	© Lantmäteriet. Historiska kartor. <i>04-HUR-741. År 1863, Avsöndring</i> (2016)	15.	Eskilstuna stadsmuseum http://www.eskilstuna.se/sv/Uppleva-och-gora/Eskilskallan---lokalhistoriskt-kallmaterial-2/Sok-i-samlingar/ [2016-02-10]
5.	Eskilstuna stadsmuseum http://www.eskilstuna.se/sv/Uppleva-och-gora/Eskilskallan---lokalhistoriskt-kallmaterial-2/Sok-i-samlingar/ [2016-02-22]	16.	Eskilstuna stadsmuseum http://www.eskilstuna.se/sv/Uppleva-och-gora/Eskilskallan---lokalhistoriskt-kallmaterial-2/Sok-i-samlingar/ [2016-02-11]
6.	Rosenforsparkens vänner	17.	Rickard Karlsson (2016)
7.	Eskilstuna stadsmuseum http://www.eskilstuna.se/sv/Uppleva-och-gora/Eskilskallan---lokalhistoriskt-kallmaterial-2/Sok-i-samlingar/ [2016-02-10]	18.	Eskilstuna stadsmuseum http://www.eskilstuna.se/sv/Uppleva-och-gora/Eskilskallan---lokalhistoriskt-kallmaterial-2/Sok-i-samlingar/ [2016-02-10]
8.	Rickard Karlsson (2016)	19.	Rickard Karlsson (2016)
9.	© Lantmäteriet. Historiska kartor. <i>04-HUR- 135. År 1897, Ägobyte, Övrigt, Gränsbestämning</i> (2016)	20.	Veronica Bermell (2015)
10.	Husby-Rekarne hembygdsföreningen	21.	Rosenforsparkens vänner
11.	Husby-Rekarne hembygdsföreningen		

Litteratur

- Andersson, C. Hjalmarsson, R. (1998). Dokumentation av kraftstationen i Skogstorp. Eskilstuna museer. Tillgänglig: <https://www.eskilstuna.se/PageFiles/27058/Dokumentation%20av%20kraftstationen%20i%20Skogstorp.pdf> [2016-01-29]
- Boverket (2007). Landskapets upplevelsevärden. Vilka är de och var finns de? Boverket internt, Karlskrona. Tillgänglig: http://www.boverket.se/globalassets/publikationer/dokument/2007/landskapets_upplevelsevarden.pdf [2016-02-03]
- Eriksson, B. Strömberg, S. (2015). *Strömmen som födde en stad*. Lennartsson grafiska, Eskilstuna.
- Eskilskällan (2016). "Fristaden och Eskilstunas utveckling till en industristad". Tillgänglig: <http://www.eskilstuna.se/sv/Uppleva-och-gora/Eskilskallan---lokalhistoriskt-kallmaterial-2/Eskilstunas-historia-i-ett-notskal/Fristaden-och-Eskilstunas-utveckling-till-en-industristad/> [2016-02-05]
- Eskilstuna.nu (2016). "Historia om Eskilstuna". Tillgänglig: <http://eskilstuna.nu/om-oss/historia/> [2016-02-05]
- Eskilstuna kommun (2006). Grönstrukturplan för stadsbygd i Eskilstuna kommun. Tillgänglig: <https://www.eskilstuna.se/Global/SBF/Planavdelningen/Gr%C3%B6nstrukturplan.pdf?epslanguage=sv> [2016-03-08]
- Eskilstuna kommun (2010). Ortsanalys för delområden i Eskilstuna kommun. Tillgänglig: http://www.eskilstuna.se/PageFiles/25309/Ortsanalys_delomr%C3%A5den_Eskilstuna%20kommun_2010.pdf?epslanguage=sv [2016-02-01]
- Eskilstuna kommun (2016). Eskilstuna.nu. Den officiella besöksguiden. Rosenforsparken. Tillgänglig: <http://eskilstuna.nu/gora/utflykter/rosenforsparken> [2016-02-01]
- Flinck, M. (1994). *Tusen år i trädgården. Från sörmländska herrgårdar och bakgårdar*. Prisma, Stockholm.
- Föreningen Södermanlands Ornitologer (2008). *Fåglar i Sörmland. Det sörmländska fågelåret 2008*. Grafoma, Strängnäs.
- Grahn, P. (1991) *Om parkers betydelse*. Alnarp: Sveriges lantbruksuniversitet, Stad & Land, nr 93/1991.
- Hedblom, M. Caeuso, A. Green, M. & Ode, Å. (2011). *Grönytor i tätorter. Metoder att följa utvecklingen av upplevelsevärden och biologisk mångfald*. Rapport 6411. Naturvårdsverket, Stockholm. Tillgänglig: <http://www.naturvardsverket.se/Om-Naturvardsverket/Publikationer/ISBN/6400/978-91-620-6411-2/> [2016-01-23]
- Husby-Rekarne hembygdsförening (1995). *Årsskrift 1995. Skrifter från Hembygden. Nr 3*. Husby-Rekarne hembygdsförening, Eskilstuna.
- Husby-Rekarne hembygdsförening (1999). *Näringslivet i Skogstorp. Skrifter från hembygden. Nr.7*. Husby-Rekarne hembygdsförening, Eskilstuna.
- Lindhe, N. (1980). *Minnen från Rosenfors fabrik*. Eskilstuna museer, Eskilstuna.

- Lindhe, N. (1984). *Skogstorpsbygden förr och nu*. Husby-Rekarne hembygdsförening, Eskilstuna.
- Lindström, K. Martinsson, A. (2002). *Inventering av konfliktpunkter mellan groddjur och vägar respektive uttrar och vägar i Region Mälardalen*. Vägverket Region Mälardalen (Publikation 2002:167).
- Lunds kommun (2006). *Grönstruktur och naturvårdsprogram. Kapitel 3.5.1. Sociala värden och mänskliga behov*. Tillgänglig: <http://www.lund.se/Global/F%C3%B6rvaltningar/Tekniska%20f%C3%B6rvaltningen/Styrdokument%20teknisk%20f%C3%B6rvaltning/Gr%C3%B6nstruktur-%20och%20naturv%C3%A5rdsprogram/A%20-%20Programdel/3%20V%C3%A4rden%20och%20funktioner/3-5%20T%C3%A4torternas%20gr%C3%B6nstruktur/3-5-1%20Sociala%20v%C3%A4rden%20och%20m%C3%A4nskliga%20behov.pdf> [2016-01-20]
- Länsstyrelsen (2016). Landskap i Södermanland. *Länsstyrelsen Södermanlands län*. Tillgänglig: <http://www.lansstyrelsen.se/sodermanland/Sv/samhallsplanering-och-kulturmiljo/kulturresevat/Pages/default.aspx> [2016-02-01]
- Mebus, Fabian (red.) (2014). *Fria eller fälla: en vägledning för avvägningar vid hantering av träd i offentliga miljöer*. Stockholm: Riksantikvarieämbetet.
- Miljödepartementet (2012). *Svenska miljömål- precisering av miljö kvalitetsmålen och en första uppsättning etappmål*. Del 2.0. Ds 2012:23. Elanders Sverige AB, Stockholm. <http://www.regeringen.se/contentassets/1941c045c62d446c9ed4392bfaf80130/svenska-miljomal--preciseringar-av-miljokvalitetsmalen-och-en-forsta-uppsattning-etappmal-ds-201223> [2016-02-02]
- Movium (1996-01-01). Visa parker på kulturhusens dag. Tillgänglig: <http://www.movium.slu.se/visa-parken-pa-kulturhusens-dag> [2016-02-09]
- Naturskyddsföreningen (2013). Säkerställ skogens sociala värden. Underlag och förslag på hantering av skogens sociala värden. Miljömålsberedningen, Stockholm. Tillgänglig: <http://www.naturskyddsforeningen.se/sites/default/files/dokument-media/sakerstall-skogens-sociala-varden-underlag-och-forslag-pa-hantering-2-0.pdf> [2016-01-23]
- Naturvårdsverket (2014-12-12). Tätortsnära friluftsliv. Tillgänglig: <https://www.naturvardsverket.se/Miljoarbete-i-samhall/Miljoarbete-i-Sverige/Uppdelat-efter-omrade/Friluftsliv/kommunal-planering/Tatortsnara-friluftsliv/> [2016-01-24]
- Naturvårdsverket (2015-07-14). Olika typer av skog med höga naturvärden. Tillgänglig: <https://www.naturvardsverket.se/Miljoarbete-i-samhall/Miljoarbete-i-Sverige/Uppdelat-efter-omrade/Naturvard/Skydd-av-natur/Skydd-av-skog/Bevara-naturvarden-i-skogen/Skog-med-hoga-naturvarden/> [2016-01-24]
- Naturvårdsverket (2015-10-14). Vad är ekosystemtjänster? Tillgänglig: <https://www.naturvardsverket.se/Miljoarbete-i-samhall/Miljoarbete-i-Sverige/Uppdelat-efter-omrade/Ekosystemtjanster/Vad-ar-ekosystemtjanster/> [2016-01-20]
- Naturvårdverket (2015-10-15). Ekosystemtjänster. Tillgänglig: <https://www.naturvardsverket.se/Miljoarbete-i-samhall/Miljoarbete-i-Sverige/Uppdelat-efter-omrade/Ekosystemtjanster/> [2016-01-20]

- Nolin, C. (1999). *Till stadsbornas nytta och förlustande. Den offentliga parken i Sverige under 1800-talet*. Diss HSFR. Byggförlaget, Stockholm.
- Ohlsson, B-E. Ericsson, C. Magnusson, U. (2002). *Eskilstuna Historia. 1800-talet och 1900-talet*. Stadsarkivet, Eskilstuna.
- Riksantikvarieämbetet (2014). *Vårda väl. Att tyda landskapets berättelser- En metod att tolka biologiskt kulturarv*. Tillgänglig: http://samla.raa.se/xmlui/bitstream/handle/raa/7207/Varia%202014_17.pdf?sequence=1 [2016-01-24]
- Riksantikvarieämbetet (2015-02-02). Om Fornsök. Tillgänglig: <http://www.raa.se/hitta-information/fornsok-fmis/om-fornsok/> [2016-03-05]
- Riksantikvarieämbetet (2016-03-03). Länk till nedladdningsbar PDF av skriften "Fria eller fälla". Tillgänglig: <http://samla.raa.se/xmlui/handle/raa/7812> [2016-03-10]
- Schmekel, E. (1998). *Rosenforsparken. En berättelse om storhetstid, förfall och pånyttfödelse*. Husby-Rekarne hembygdsförening, Eskilstuna.
- Sjöman, H. Slagstedt, J.(red.) (2015). *Träd i urbana landskap*. 1 uppl. Studentlitteratur, Lund.
- Sveaverken Agri AB (1996). *Rosenfors ur historiskt perspektiv*. Husby-Rekarne, Eskilstuna.
- Sveaverken AB (2015). Företagspresentation. Historia. Tillgänglig: <http://www.sveaverken.se/index.php/om-sveaverken/foeretagspresentation> [2016-02-09]
- Swerob (2016). Tillgänglig: <http://www.swerob.se/> [2016-02-09]
- Sörensson, M. (2008). AHA – en enkel metod för prioritering av vedentomologiska naturvärden hos träd i sydsvenska park- och kulturmiljöer. *Entomologisk Tidskrift* 129 (2): 81-90. Uppsala, Sverige. Tillgänglig: <http://www.lansstyrelsen.se/upsala/SiteCollectionDocuments/Sv/djur-och-natur/hotade-vaxter-och-djur/lanets-hotade-vaxter-och-djur/jordbrukslandskapet/vardefulla-trad/aha-metoden.pdf> [2016-03-17]
- Tandre, A. (2014). *Vårda väl. Parkanläggningar som biologiskt kulturarv*. Riksantikvarieämbetet, Visby. Tillgänglig: http://samla.raa.se/xmlui/bitstream/handle/raa/7142/Varia%202014_13.pdf?sequence=1 [2016-01-24]
- Unnerbäck, A. Lierud, P. (2002). *Kulturhistorisk värdering av bebyggelse*. Riksantikvarieämbetet, Stockholm. Tillgänglig: <http://samla.raa.se/xmlui/handle/raa/292> [2016-01-23]
- Östenson, H. (1983). *Facket och den tekniska utvecklingen – några reflektioner med utgångspunkt från Rosenfors fabriker i Skogstorp åren 1912-1937*. Eskilstuna.

Otryckta källor

Ek, A. Gustavsson, U. Nordeman, K. Widén, A. (1993). *Rosenforsparken i Skogstorp. Ett försök till sammanfattning av uppgifter om parken, stencil*. Husby-Rekarne hembygdsförening, Eskilstuna.

Höglund, P. (1994). *Rosenforsparken. Förslag till renovering, stencil*. Eskilstuna.

Riksantikvarieämbetet (2016). Fornsök. Tillgänglig:

http://www.fmis.raa.se/cocoon/fornsok/search.html?utm_source=fornsok&utm_medium=block&utm_campaign=ux-test [2016-02-16]

Icke publicerat material

Rosenforsparkens vänner (2016). Förening. Muntligt samtal den 28 januari 2016. Skogstorp.

Bilagor

Bilaga 1- Checklistorna från steg 7.

Bilaga 1

Checklista steg 7: Miljöns kulturhistoriska värden

Parametrar	A stämmer helt.....	B	C	D stämmer inte alls	Motivering
1. Stor informationspotential		X			Lokal betydelse men Riksantikvarieämbetet har varit intresserade
2. Stor pedagogisk potential			X		Svårt att få sammanhang, parken på samma plats
3. Låg grad av förändring			X		Parken är från 1800-talet, har förändrats, växter finns kvar
4. Lång läsbar kontinuitet			X		Det finns vissa spår men är svårt att föreställa sig
5. Hög grad av representativitet				X	Andra parker är bättre bevarade från den tiden
6. Hög grad av förebildlighet eller annan betydelse för kulturhistorisk utveckling		X			Karl den IXs kanal, ses som ett av 1600-talets storverk
7. Hög grad av sällsynthet (prioriteringsparameter)				X	Finns fler 1800-tals parker med industrikoppling i Eskilstuna
8. Hot mot kulturmiljön (prioriteringsparameter)		X			Det finns hot, ovisshet om framtiden, mkt av spåren redan borta
9. Annan parameter (beskriv vilken)					

Checklista steg 7: Miljöns naturvärden

Parametrar	A stämmer helt.....	B	C	D stämmer inte alls	Motivering
1. Stor informationspotential				X	Inga kända förutsättningar
2. Stor pedagogisk potential				X	Lokalt, Eskilstuna
3. Området ligger i en värdestrakt	X				Längs Eskilstunaån, alar, spridning, arter
4. Området har lång kontinuitet		X			Viss kontinuitet, samma område bara olika funktion
5. Långsiktig ekologisk funktionalitet	X				Finns förutsättningar om området får vara kvar
6. Området är viktigt för spridning av arter		X			Ja om området försvinner får det konsekvenser, ej avgörande
7. Stor förekomst av särskilt skyddsvärda träd		X			Få som uppfyller kriterierna men många med död ved osv.
8. Stor förekomst av/förutsättning för rödlistade arter		X			Inga kända förekomster men förutsättningar finns
9. Brist och minskning av biotoptypen				X	Vanlig längs Eskilstunaån
10. Annan parameter (beskriv vilken)					

Checklista steg 7: Miljöns sociala värden

Parametrar	A stämmer helt.....	B	C	D stämmer inte alls	Motivering
1. Skydd från omgivningen	X				Nära tåg och väg men inget som stör
2. Plats för kontemplation, sorgearbete, eftertanke och återhämtning		X			Har förutsättningar, ger en viss lugnande effekt
3. Möjlighet till rekreation, motion och sociala möten	X				Området används året om för promenader och andra aktiviteter
4. Möjlighet till upplevelse		X			Trädkronorna bildar ett tak, slingrande gångar och vattendrag
5. Potential att ge känsla av identitet och samhörighet	X				Stort intresse och engagemang för parken
6. Upplevelse av trygghet		X			Behövs ett mer vårdat uttryck
7. Leverans av viktiga ekosystemtjänster			X		Levererar ekosystemtjänster men det finns andra alternativ också
8. Närhet till tätort och avsaknad av andra grönområden			X		Många väljer skogen före parken, finns andra områden att välja på inom 1km
9. Hög grad av tillgänglighet			X		Svårt för äldre att röra sig på grusgångarna, finns möjligheter att förbättra
10. Stort antal besökare och/eller förbipasserande		X			Mest boende i Skogstorp men utflyktsmål sommartid
11. Brist på liknande miljöer	X				Det finns många områden som parken men inte i Skogstorp
12. Annan parameter (beskriv vilken)					