



Sveriges lantbruksuniversitet
Swedish University of Agricultural Sciences

Fakulteten för landskapsarkitektur, trädgårds-
och växtproduktionsvetenskap

Villa Sassi **- Ett gestaltungsförslag för trädgården**

Villa Sassi - A Garden Design Proposal

Cecilia Holm



Självständigt arbete • 15 hp
Trädgårdsingenjörsprogrammet Design
Alnarp 2015

Villa Sassi - Ett gestaltungsforstag for tradgarden

Villa Sassi - A Garden Design Proposal

Cecilia Holm

Handledare: Karin Svensson, SLU, Institutionen for landskapsarkitektur, planering och forvaltning

Examinator: Allan Gunnarsson, SLU, Institutionen for landskapsarkitektur, planering och forvaltning

Omfattning: 15 hp

Niva och fordjupning: G1E

Kurstitel: Examensarbete for tradgardssingenjorer med designinriktning

Kurskod: EX0249

Program/utbildning: Tradgardssingenjorsprogrammet Design

Examen: Tradgardssingenjor

Amne: Landskapsplanering

Utgivningsort: Alnarp

Utgivningsmanad och -ar: juni 2015

Elektronisk publicering: <http://stud.epsilon.slu.se>

Nyckelord: tradgardssdesign, Ulla Molin, prydnadsgras, villatradgard

Key words: Garden design, Ulla Molin, ornamental grass, private garden

SLU, Sveriges lantbruksuniversitet

Fakulteten for landskapsarkitektur, tradgardss- och vaxtproduktionsvetenskap

Institutionen for landskapsarkitektur, planering och forvaltning

SAMMANFATTNING

Examensarbetet ”Villa Sassi - ett gestaltningsförslag” redogör för tankar och processer under utformningen av det slutliga förslaget till trädgårdens utformning.

Villa Sassi ligger i Lunds norra utpost, och förslaget tar hänsyn till platsen. Huset är ritat av arkitekt Heidi Sassi. De har själva byggt huset. Idag bor de i huset med sin familj.

Arbetet inleddes med diskussioner med Heidi Sassi om hennes visioner för trädgården. Heidi refererade till stora svenska trädgårdsprofiler som Ulla Molin, Sven-Ingvar Andersson, Ulf Nordfjell med flera. För att förstå deras tankar och arbeten har jag lagt mycket tid i Alnarps bibliotek och botaniserat i deras egna texter som jag funnit inte minst i tidskrifter från mitten av 1900-talet. Inspiration härifrån, tillsammans med ett studiebesök i Charlottelunden i Köpenhamn, ligger till grund för gestaltningsförslaget.

Nyckelord: trädgårdsdesign, Ulla Molin, prydnadsgräs

ABSTRACT

This thesis ”Villa Sassi – Garden Design” describes thoughts and processes during the making of the garden design.

Villa Sassi is situated in northern Lund, and the design listens to the place. The house is drawn by the architect Heidi Sassi. They have built the house by themselves. Today Heidi lives in the house with her family.

The work started with a discussion with Heidi Sassi about her visions about the garden. Heidi referred to great Swedish garden profiles such as Ulla Molin, Sven-Ingvar Andersson, Ulf Nordfjell and more. To understand how they worked and their thoughts, I have spent a lot of time in the library of Alnarp. I have found their own texts in for example landscape magazines from the middle of the 20th century. Inspiration from there, and from a visit to Charlottelunden in Copenhagen, underlies the garden design for Villa Sassi.

Key words: Garden design, Ulla Molin, ornamental grass

FÖRORD

Detta gestaltningsförslag till Villa Sassis trädgård är ett examensarbete på utbildningen Trädgårdsingenjör med inriktning design vid avdelningen för landskapsutveckling på Sveriges Lantbruksuniversitet i Alnarp. Arbetet omfattar 15 högskolepoäng.

Ett stort tack vill jag rikta till Heidi Sassi, min uppdragsgivare, som från början hade många intressanta idéer om vad hon ville med sin trädgård. Det har varit mycket stimulerande att studera hennes inspirationskällor, som underlag till gestaltningsförslaget.

Min handledare Karin Svensson inspirerade mig att besöka Charlottedhaven i Köpenhamn. På plats blev jag helt tagen och efter det fick arbetet en ny vändning. Mitt varma tack för din inspiration Karin!

Arbetet har pågått intensivt under perioder, för att sedan ligga länge i träda. Många har varit med och stöttat på olika sätt genom åren. TACK alla ni, fina vänner och kära familj.

Arbetet påbörjades hösten 2007, då gestaltningsförslaget utformades. Sedan kom livet emellan och arbetet har sammanställts våren 2009, helt efter de förslag som redan tagits fram och förverkligats. Slutligen knyts arbetet ihop i juni 2015.

Lund juni 2015

Cecilia Holm

INNEHÅLLSFÖRTECKNING

INLEDNING.....	7
Bakgrund	7
Syfte.....	8
Avgränsningar.....	8
Tillvägagångssätt	9
Källor och källkritik	10
Litteratur och tidskrifter.....	10
Elektroniska källor	12
Studiebesök.....	12
DEL I	11
FÖRUTSÄTTNINGAR.....	14
Om platsen.....	14
Om Villa Sassi.....	16
Utblickar	17
Jorden.....	19
Kundens tankar	19
Idé.....	20
Reducerandets estetik.....	21
Vad vill jag skapa med min design?.....	23
Trädgårdens arkitektur och växtmaterial som arkitektoniska element.....	24
Tiden som aspekt	24
Trädgårdens rum	24
Modernismens trädgårdsrum.....	25
Personer.....	26
Ulla Molin.....	26
Sven-Ingvar Andersson	27
Stig L Andersson	28
DEL II.....	28
INLEDNING DEL II.....	31
Trädgårdens element	33
Häcken - trädgårdens väggar	33
Sortval	34
Entrén	36
Att möta huset	36
Gräs	37
Sortval	38
Markbeläggning	39
Entrén för gående	39
Trädet.....	40
Flykt i blicken	42
Entrédörren	43
Köksträdgården och uteköket.....	43
Plommonlunden.....	44
Terrassen – det bekväma Uterummet.....	46
Vatten.....	48
Sortval	48
Gräsmattan.....	49

Framför terrassen.....	49
Sortval	51
Utanför sovrummet.....	52
Sortval	52
Arvet från Finland.....	53
Den finländska skogen.....	54
AVSLUTNING.....	58
Summering.....	58
SLUTORD	59
Härifrån – och vidare!	59
Växtlista	60
Träd och buskar	60
Gräs.....	60
Perenner.....	62
Marktäckare.....	62
Lökväxter.....	62
Källor & litteratur	63
Tryckta källor & Litteratur.....	63
Otryckta källor & tidskrifter.....	63
Elektroniska källor.....	64
Muntliga källor.....	64
Bildförteckning.....	65

INLEDNING

Bakgrund

Utbildningen till trädgårdsingenjör med designinriktning syftar för mig till en framtid som trädgårdsdesigner. För mig var det därför viktigt att använda tiden för examensarbetet till att skaffa mig erfarenhet av hela arbetsprocessen från mötet med kunden till färdigt gestaltungsförslag och presentation av materialet till kund.

Vad förväntar sig kunden när hon anlitar en trädgårdsdesigner? Detta var en av mina frågeställningar, när jag träffade kunden Heidi Sassi första gången i september 2007. Heidi Sassi är arkitekt och har ritat huset som nu ska få sin trädgård, som vid vårt möte var en gropig leråker med ingenting annat än frodigt ogräs.

Men utgångspunkten för uppdraget var inte ett förutsättningslöst ”ingenting”. Heidi Sassi är en mycket trädgårdsintresserad kund, och hon hade redan många tankar kring hur hennes drömträdgård skulle utformas. ”Hur ser en trädgård ut 2007?” undrade Heidi. Spontant svarade jag ”bokhäckar”.

Mötet gav många infallsvinklar till intressanta studier att lägga som grund för gestaltungsförslaget. Den store danske trädgårdsarkitekten C Th Sørensens bok *Utypiske haver til et typehus 39 haveplaner* (1966; i reviderad upplaga från 1996) och användningen av geometriska former i gestaltningen av trädgårdar och landskap inspirerade. Vi pratade om Ulla Molin och bläddrade i hennes bok *Leva med trädgård* från 1986. Ulf Nordfjells bok *12 trädgårdar* var tämligen nyutkommen och vi inspirerades av bilderna av hans trädgårdar som presenteras i den. Heidi beskrev sin barndoms tallskogar i Finland, som hon så gärna vill få in i trädgården på något vis, och vi drog paralleller till den japanska trädgårdskonstens stilisering av natur, att skapa ”japanska på svensk-finska för att få fram det nordiska”. Vi hade ett långt möte och jag hade många inspirationskällor att ösa ur med mig därifrån. Samt Heidis avslutande ord: ”Eller någonting helt annat!”.

Men vilka är dessa inspirationskällor *egentligen*, och hur ser deras verk ut? Vilka referensramar var det egentligen Heidi Sassi talade utifrån? Var det något jag kunde använda i mitt eget förslag till Villa Sassi, och i så fall hur? Inom ramen för examensarbetet har jag velat fördjupa mig i vad dessa stora namn inom trädgårds- och landskapsarkitekturen har skapat, för att kunna möta kunden med ett förslag baserat på hennes önskemål och referensramar.

Bakgrunden till detta examensarbete har alltså varit att ta reda på om, och hur, alla dessa influenser ska kunna mötas i trädgården till Villa Sassi. Gestaltningen kräver samtidigt praktiska och funktionella lösningar för en familj med tre tonåringar.

Slutligen har det varit en utmanande och intressant uppgift att rita familjen Sassis trädgård, att få leva mig in i kundens referensvärld, behov och deras föreställningar om ”drömmen om en trädgård”.

Syfte

Examensarbetet bygger på idéprocessen till ett gestaltungsförslag av en trädgård till ett nybyggt hus. Syftet är att belysa idéprocessen från det första mötet med kunden till det färdiga gestaltungsförslaget. Jag har velat ge en analys som förklarar gestaltningen och valet av växterna i trädgården.

Kunden är mycket trädgårdsintresserad och har många idéer om hur trädgården skall utformas. Vad jag har tillfört är mitt perspektiv på växter och utomhusgestaltning i processen.

Ett annat syfte med mitt arbete har varit att använda ett växtmaterial som passar till platsen. Växterna är våra verktyg och det är angeläget att undersöka att de växter jag ritat in i förslaget verkligen fungerar på platsen.

Till sist har syftet med uppsatsen utmynnat i två grundläggande frågeställningar. Dessa har varit:

- Hur gestaltar man en trädgård efter så många skiftande önskemål?
- Vilket växtmaterial passar in?

Avgränsningar

Arbetet gapar över inspirationskällor som är stora giganter inom trädgårdskonsten. Jag har studerat dem för att undersöka hur jag kan använda inspirationen i min egen gestaltning av trädgården. Som ett steg i en fortgående process, inte att se som en heltäckande studie.

Arbetet gör inga anspråk på att ge någon heltäckande bild eller analys av de bakomliggande inspirationskällorna. Litteraturstudiens syfte är att ge en grund till gestaltungsförslaget, inte att

analyseras i varje enskild detalj. Det här är i första hand ett gestaltningsförslag till en kund, baserat på våra diskussioner. Inspirationskällorna har varit många, både för kunden och för mig, men i förslaget har det mynnat ut i att Ulla Molin är den mest citerade. Det beror på att Ulla Molin verkade under en stor del av 1900-talet som en centralgestalt inom trädgård, genom sitt redaktörskap för tidskriften Hem i Sverige. Till tidskriften knöt hon många av de stora namnen, och de som skulle komma att bli stora, att skriva och arbeta. Hon var själv utbildad inom trädgård och arbetade hela livet med trädgårdsformgivning på olika sätt. Många av 1900-talets strömningar återfinns hos Ulla Molin, i en allt mera avskalad och förfinad form med tiden, att jag ser henne och hennes verk som ett koncentrat av de inspirationskällor jag studerat. Givetvis rymmer varje ord, varje namn, varje begrepp sin förklaring, som markerade sökord i en text i Wikipedia på internet, som klickar vidare till en ny förklaring, ett nytt sammanhang med nya klickbara sökord vidare i det oändliga - men jag har valt att reducera och koncentrera framställningen till själva *gestaltningsförslaget* för att hålla det inom rimliga gränser. Mitt syfte är att kunden blir nöjd med och inspirerad av förslaget, och att det går att se en linje i mina val av gestaltning.

För att vara tydlig, tangerar jag bara ”japansk trädgårdskonst” i mitt arbete. Med risk för att vara ytlig måste jag ändå nämna att den har funnits med i tankarna, och som ett verktyg, en *strävan* eller ambition, att skapa en trädgård som gör intryck, men jag gör inga anspråk på några längre förklaringar eller presentationer.

Fler avgränsningar är att jag inte har tagit fram några planteringsplaner, då de inte efterfrågades av kunden.

Kostnader kring anläggningen har jag inte tagit hänsyn till. Detta blir dock intressant för mig att följa upp allteftersom arbetet med trädgården fortskrider hos kunden, för att få en bild av vad detta förslag faktiskt kostar. Som ett led i min fortsatta verksamhet som trädgårdsdesigner.

Tillvägagångssätt

För att kunna möta kundens önskemål om form och arkitektur i trädgården, började jag att samla och läsa material om modernism och landskaps/trädgårdsarkitektur. Perspektivet var brett: ingångar och sökord var exempelvis ”Ulla Molin”, ”Per Friberg”, ”Sven Ingvar Andersson”, ”Gunnar Martinsson”, ”entréer”, ”modernism”, ”Hem i Sverige” där Ulla Molin var redaktör och flera av de då unga lovande landskapsarkitekterna som Per Friberg och Sven Ingvar Andersson var

skribenter. Vidare sökord var i enlighet med min beställares önskemål till exempel ”Ulf Nordfjell” och ”japansk trädgårdskonst”.

Med penna och anteckningsblock, med kameran redo och ögonen öppna för intryck har jag vandrat genom litteratur och villagator, städer och parker med Villa Sassis trädgård i bakhuvudet. Under tiden som jag hämtat kunskap från olika håll har jag skissat olika möjliga gestaltningsförslag och fört dagbok.

Ett besök i Charlottedammen i Köpenhamn gjorde avgörande intryck på mig. Här fanns en poesi jag vill föra in i Villa Sassis trädgård, och arbetet fick en ny vändning.

För att tillägna mig kunskaper till att göra ett bra växtval i trädgården följde jag föreläsningar i kursen *Fördjupad växt- och ståndortskänedom* som löpte i Alnarp under samma period.

Det slutliga gestaltningsförslaget redovisar jag genom en illustrationsplan kompletterad med en växtlista, samt en väl illustrerad text.

Källor och källkritik

Litteratur och tidskrifter

Nyfikenhet och strävan efter att få en förståelse för Heidi Sassis inspirationskällor har styrt mitt sökande och val av källor. Efter att ha läst om Ulla Molin i böcker och artiklar blev jag nyfiken på hur tidskriften *Hem i Sverige* såg ut, vad det stod i artiklarna och vad som var intressant *då*, vad hon själv skrev. Villatidskriften *Hem i Sverige* grundades av Adrian Molin 1909, som ett organ för stiftelsen med samma namn som verkade för småbrukare och egnahemsägare. Ulla Molin, hans svärdotter som hade skrivit trädgårdsartiklar i tidningen, tog över redaktörskapet 1944 och utvecklade tidskriften till att handla även om nyare småhus för barnfamiljer. Hon arrangerade flera tävlingar om det goda boendet med livskvalitet för hela familjen. Hon knöt till sig flera av de som skulle bli de stora landskapsarkitekterna som Sven-Ingvar Andersson, Gunnar Martinsson och Per Friberg som skribenter.¹ Det har varit mycket givande och intressant att läsa artiklar som exempelvis *”Gräs som prydnad”* av en ung Sven Ingvar Andersson i *Hem i Sverige* nr 4 1958, med anledning av att Karl Foerster gett ut *Einzug der Gräser und Farne in die Gärten* året innan. 1993 känns Heidi Palmgren modern och lite utstickande uppfattar jag, när hon sjunger prydnadsgräsens lov i

¹ Gaunt, Louise & Nordström, Maria i *Arkitektur* nr 6 1982 s 33

Sköna hem nr 5. Hösten 2007 blir jag betagen av Stig L Anderssons gräsplanteringar i Charlottedammen och i Västra Hamnen i Malmö, och 2008 slår trädgårdsförfattaren Marie Hansson ut med armarna och utbrister att "Nu ska alla ha gräs!" med anledning av arbetet med hennes och maken Björns bok om gräs.² Användningen av prydnadsgräs ser olika ut, från gräs som solitärer i gräsmattan eller invid en vägg som Sven-Ingvar Andersson skriver, till Stig L Anderssons stora svepande planteringar, men växtmaterialet har arbetat sig in i våra trädgårdar under lång tid, och jag uppfattar att de alltid (under denna tidsepok) känts "moderna".

Jag har sökt texter *av* de olika trädgårdsskaparna hellre än *om* dem. De stora litterära verken som behandlar modernismen har fått vika för samtidens egna dokument.

Mycket av det som skrevs under det tidiga och mitten av 1900-talet är lika aktuellt och relevant för oss som skapar trädgårdar idag. Dessutom ger den tidens samtidslitteratur förståelse för hur tankarna bakom den tidens trädgårdar sett ut, hur funktion och gestaltning formulerades, vilka kan vara värdefulla när en ny generation ägare kanske söker vår hjälp att göra om de trädgårdarna.

Mycket av materialet faller utanför ramarna för detta examensarbete, men bakgrundsarbetet har gett en inblick i trädgårdsarkitekternas och landskapsarkitekternas utveckling som yrkeskår, om 1900-talets trädgårds- och landskapsarkitektur, och för mig var tidskriften *Havekunst* som gavs ut 1920-1968 en spännande bekantskap, som vittnade om ett etablerat samarbete och diskussion över de nordiska gränserna i dessa ämnen. Arkitektens inspirationskällor innefattar en begreppsvärld som har varit givande att röra sig i.

Tidskriften *Utblick Landskap* (som sedermera gick över i att heta *AREA*) som gavs ut 1984-2000 var en facktidskrift för landskapsarkitektur. Här fann jag många intressanta artiklar som tar upp landskapsarkitektur och trädgård till diskussion, som ger sammanhang och ord till vad jag sökte orientera mig i. Det är tråkigt att den inte längre lever, men jag är tacksam för redaktör Thorbjörn Anderssons arbete att göra litteratur av trädgårds- och landskapsarkitektur. Vi har alla olika sätt att närma oss en uppgift, och för mig är ingången via orden och litteraturen. Behovet av den tidskrift med diskussionen, debatten och utveckling av begreppen som jag saknar idag, kommer kanske och troligtvis att fyllas av professionella bloggar på internet.

² Vid en exkursion på Österlen, anordnad av Julia Andersson, var Marie Hansson guide och fällde uttalandet i samband med en fråga om deras kommande bok om gräs *Gräs och bambu* som kom 2009.

Elektroniska källor

På nätet har jag sökt uppgifter om litteratur, om växter och markmaterial, och allt möjligt som jag lite snabbt behövt orientera mig i. Växter är smidigt att kolla på nätet, bildsökningar och text, att jämföra med fysiska växtkataloger och olika forum på nätet för att läsa hur andra upplevt hur de växer och utvecklas; jämföra med egna bilder och föreläsningssanteckningar, för att skapa en bild av hur man kan använda dem. Bredden i informationshämtningen ger en helhetsbild, inbördes kan de vara väldigt motsägelsefulla.

Studiebesök

Ett besök i Ronneby brunnsspark sommaren 2007, och då speciellt den japanska trädgården, gjorde starkt intryck och har satt sina spår även i detta arbete. Arkitekten bakom är Sven-Ingvar Andersson, och om hans arbete har jag både läst *om* honom och gärna *av* honom.

Ett annat betydelsefullt studiebesök gick till Charlottehaven i norra Köpenhamn, en stor innergård ritad av Stig L Andersson. Det är vår samtid, här och nu. En naturlig plantering, i staden, enkel ren och stark. Här gick jag in med förväntan, men utan förkunskaper mer än ett par bilder. Det var en upplevelse att bara ta in platsen, förutsättningslöst och lustfyllt med alla sinnen.

Den breda entrén in i detta arbete, med stor lust att läsa och lära mycket om många, gör att det blir en lätt skrapning på ytan. Vartenda sökord pockar på fördjupning. Att ha fått ta mig tid att studera primärkällorna är jag tacksam över att ha kunnat göra, och mycket vill naturligtvis ha mer... Vem läste Hem i Sverige till exempel, var det en tidskrift för alla, till hur många spreds budskapen? Och ett studiebesök till C Th Sørensens trädgård i Holte i Danmark, med den snäckformade övergången med husets entrévåning och källarplanet som finns avbildad på s 126-127 i Karl-Dietrich Buhlers Vandringer i *Skandinaviska trädgårdar* (2000) för att känna in proportionerna i verkligheten. Hur formen spelar mot den ellipsformade bokhällen, hur fungerar det nu när trädgården vuxit sig så stor som jag tror att den var tänkt?

Jag är tacksam över att ha påbörjat en process som jag kan fortsätta utforska länge, och hitta kopplingar mellan tid och rum troligtvis i all oändlighet. Färdig blir man aldrig, i denna kedja av inspiration som hakar i varandra vidare, vidare...

Del I

FÖRUTSÄTTNINGAR

Om platsen

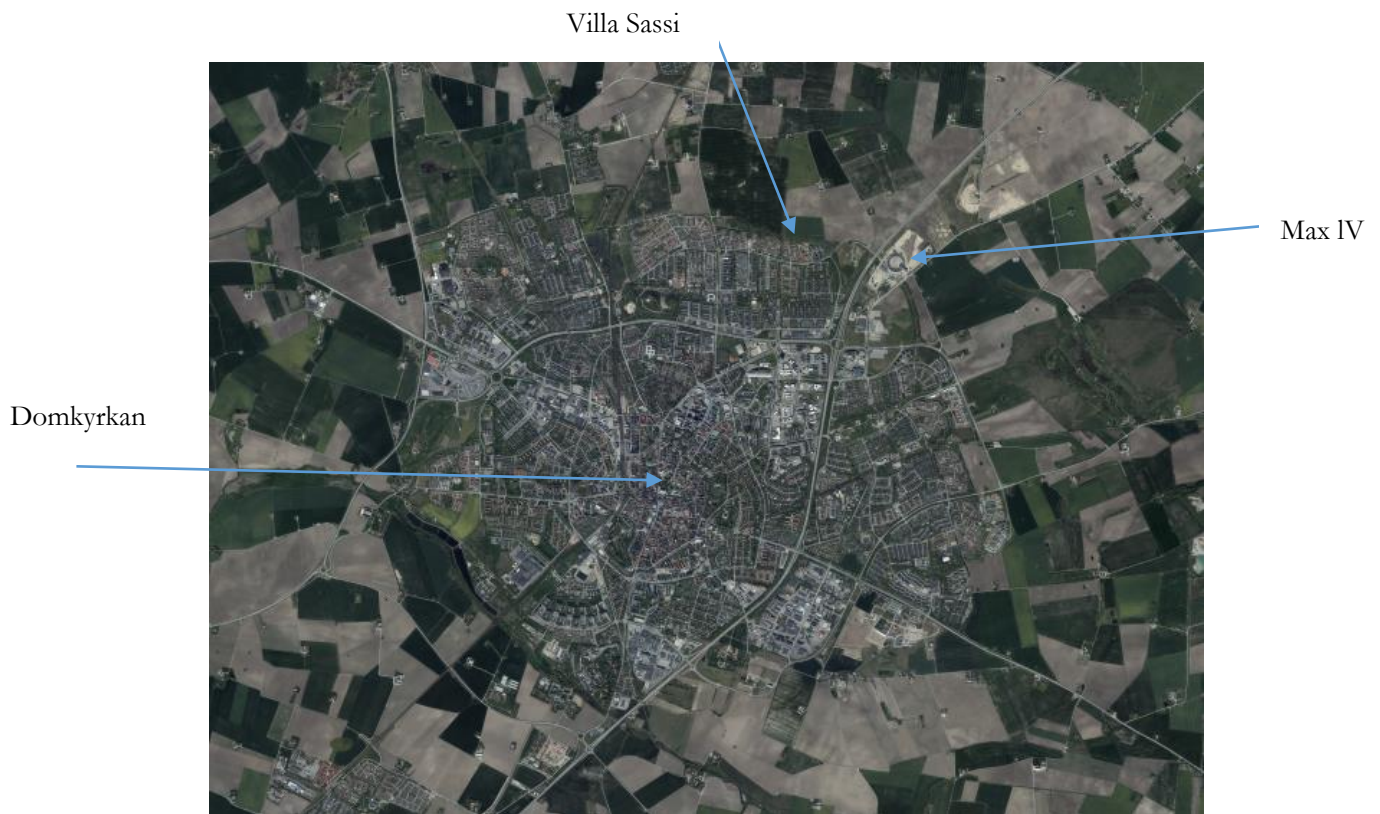
Villa Sassi är byggd på Ladugårdsmarken i Lunds, för närvarande, ytterst bebyggda utkant i norr. Hela området är nybyggt. Här finns ett par hyreshus i flera våningar strax på höger hand, strax innan Stiftsvägen leder upp genom villabebyggelsen till Villa Sassi. Tomten ligger högst upp på krönet av en återvändsgata. De sju villorna längs gatan är alla privatbyggda och har olika karaktärer. Tomterna är nyanlagda och ännu inte uppvuxna. Vinden håller ett hårt tag om kvarteret. Norr om kvarteret, i övergången mellan bebyggelsen och åkermarken planteras Tolvmannaparken, med större träd och buskplanteringar som kommer att skapa en vindridå när de växer till sig.³ I ytterkanten går en ströv- och ridstig, och man kan se på detaljplanerna att här planeras flera rekreationsytor som idrottsplaner och brukshundsklubb.⁴



Figur 1 Flygbild över Ladugårdsmarken i norra Lund, med E22 i förgrunden. Till vänster ser vi de nybyggda hyreshusen i flera våningar, och i villakvarteret ovanför dem ligger Villa Sassi vid pilen. Flygbild: Ingvar Nilsson, stadsbyggnadskontoret

³ Uppgift från Lunds kommuns hemsida: http://www.lund.se/templates/Page_____22035.aspx

⁴ <http://www.lund.se/upload/28096/program-ladug%C3%A5rdsmarken.pdf> s 5



Figur 2. Ortofoto över Lund, från Lantmäteriets hemsida. <http://kso.lantmateriet.se/#>

Före markexploateringen låg här en gård med uthus och åkermark. Gårdens boningshus är bevarat och är nu inbäddat i den omgivande bebyggelsen.



Figur 3. Den ursprungliga gårdens boningshus skymtas till vänster på bilden, omgärdad av ny bebyggelse. Bilden är tagen från Villa Sassis trädgård i nordvästlig riktning.

Att Villa Sassi är belägen i utkanten av Lunds stad, vid gränsen mellan det urbana och odlad åkermark och slätten, har varit en viktig utgångspunkt vid gestaltningen av trädgården. Hade huset legat inne i staden hade trädgården sett annorlunda ut: gestaltningen är inspirerad av platsen och relationen till omgivningen.

Om Villa Sassi

Villa Sassi är ritad av Heidi Sassi, utbildad arkitekt från Lunds tekniska högskola. Hon har ritat huset till sig och sin familj, man och tre barn i tonåren. De har själva byggt huset, som stod färdigt 2007.



Figur 4. Villa Sassi, sett från sydväst

Arkitekten berättar att husets placering i utkanten av det urbana, i gränslandet mellan tätorten och åkerjorden, var en viktig utgångspunkt för husets utformning. Andra grundförutsättningar styrs av detaljplanen: man får bygga på 25 % av tomtytan, och huset får vara max 3,5 m till tak.

Skånelängan har stått som förebild, som volym betraktat, men det är en modern skånelänga. Fönstersättningarna är helt annorlunda, interiören är annorlunda och valet av plana tegelpannor är

ett modernt materialval som inte återfinns i skånelängan. Man kan se huset som en avskalad skånelänga, ritad under en ”smala-hus-period” och influerad av de gotländska karga husen. Lite strikt, medvetet färglöst, modernt tidlöst. ”Ett ursprungligt hus från 2006” som Heidi beskriver det. Det är förankrat i tid och rum. Det har lantlig prägel fast ett stadens hus.

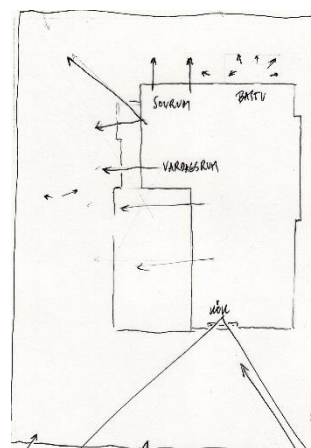
-Ljuset är jätteviktigt. Man ska kunna se ut från alla rum. Heidi Sassis hus är förankrat i platsen även inifrån. Inuti huset är rörelsen i huset viktig, det är få rum man inte kan röra sig igenom, och det göra att huset känns större. Det känns i hela kroppen, säger Heidi, som också har tydliga idéer om material: Materialen ska vara sådana som man kan förhålla sig till, som kroppen känner igen.

Utblickar

Blickarna inifrån huset och ut är en annan utgångspunkt för trädgårdens utformning.

Nedan ser vi ut genom fönstret i köket. Det här är husets entré, och inifrån köket har man uppsikt över vad som händer på gatan.

Grannskapets hus av olika karaktär syns. Utsikten härifrån ska vara vilsam och behaglig när man står över disken, samtidigt som det är husets ansikte utåt och äger ett viss mått av offentlig karaktär.



Figur 6. Utblick inifrån köksfönstret



Figur 5 Skiss över utblickar från huset

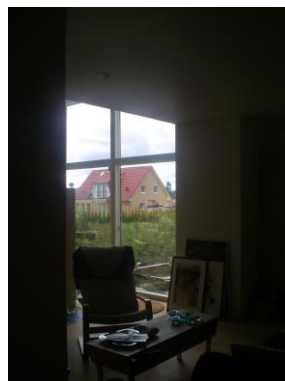
Figur 7. Platsen utanför entrédörren blir ett litet torg mellan husen.

Mellan boningshuset och garaget med förrådsutrymmen skapas en liten ”plats”, eller torg.

Från matplatsen vid eldstaden ger stora perspektivfönster utsikt över trädgården. Utblicken inifrån huset ger trädgårdsrummet en tydlig karaktär av teaterscen, en plats för säsongernas skådespel i trädgården.



Figur 8. Utblick från matplatsen i Villa Sassi



Figur 9. Utblick från sittgruppen på andra sidan om eldstaden

Vi har utblickarna från vardagsrummet, från sovrummets fönster i två väderstreck och bastuns utblick. Från andra våningen i det högt belägna huset är utsikten över slättlandskapet i norr vidsträckt vidunderlig.



Figur 10. Utsikt från allrummet på andra våningen åt norr.

Jorden

Åkermarken i Ladugårdsmarken norr om området är jordbruksmark av högsta klass 10+. När huset skulle byggas schaktades mycket jord bort, för att alven inte skulle blandas med matjorden vid husbygget. Ett lass matjord är pålagt och många säckar jord från återvinningsstationen. Vi har inte utfört någon jordanalys, men Heidi berättar:

Vi bodde på samma åker fast 500 m bort tidigare. Våra grannar satte tulpaner som växte sig mer än 1 m höga, rena monstertulpaner! Så nog är det kraft i den skånska myllan, och sen vet man ju inte vilka medel bonden använt...

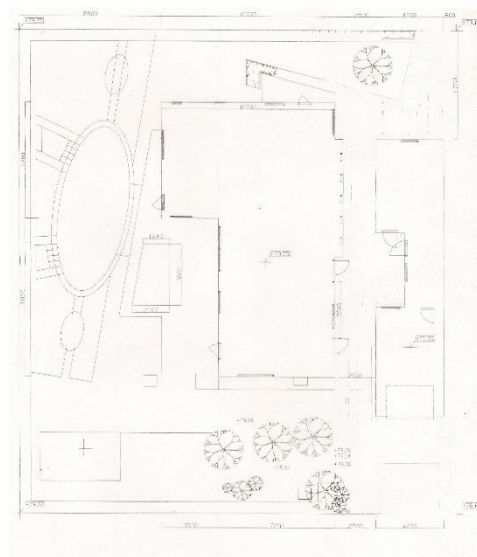
Heidi när vi talar om jorden, den 13 mars 2009

Kundens tankar

Familjen Sassi, främst Heidi, är trädgårdsintresserad och är beredd att lägga en hel del tid på skötsel av trädgården. Hon har många idéer till hur trädgården kan gestaltas. Vid första mötet diskuterar vi och tittar i böcker. Ulla Molin är central inspirationskälla, vidare är C Th Sørensens former intressanta. Vi bläddrar i Ulf Nordfjells bok 12 trädgårdar och inspireras av hans pelare vid en pool i Farstorps gård. Boken om Tasha Tudor och hennes romantiska trädgård i New England i USA inspirerar i sin starka trädgårdskänsla.

Vid andra mötet har Heidi ritat en plan och vi går runt i leran och hon förklarar hur hon tänker. Nu har tankarna omvandlats till diverse former, och funderingar kring en perennplantering, ett växthus, björkar till basturis, bambu vid uteplatsen i norr, ett stort trädäck med en stor damm. Kort sagt väldigt många tankar som spretar åt många håll, som avslutas med ”eller någonting helt annat!”

Det enda kravet hennes man Jari har är att det ”inte skall vara något gräs”.



Figur 11. Heidi Sassis skissade planritning, här ej skalenlig

Idé

Många olika inspirationskällor har legat till grund för gestaltandet av trädgården till Villa Sassi. Den skånska allmogegården, en långa med trädgården inhägnad av häckar, var en del av arkitektens inspiration när hon ritade huset, och den har funnits med även för mig i olika stadier av processen. Modernisternas strävan efter enkelhet och användande av geometriska former finns med i ”tänket”. Den japanska trädgårdskonsten är inte en utan många, och jag har tittat lite övergripande för att få en bild av hur man kan tänka ”japanskt” i en trädgård i norra Lund. Heidi Sassi hade en önskan om att en del av trädgården ska inspireras av den finska skogen från hennes barndom, och jag har tittat lite på Finlands trädgårdskonst för att leta efter ingångar. De olika önskemålen skulle sammanlänkas till en helhet, en trädgård till nytta och nöje här och nu.

Källorna må verka vitt spridda, men efter ett tag ser man att mycket går igen. Några exempel som visar hur de olika trådarna vävs ihop till en helhet som hänger ihop kommer här. När jag bläddrar i den samnordiska produktionen Havekunst från 1966 hittar jag en artikel av Sven-Ingvar Andersson, av omvärlden kallad modernist. Det är en poetisk text från ett besök i Finland, som talar mycket av det språk som Heidi förmedlade när hon berättade om sin barndoms skogar i Finland som hon så gärna vill få in i sin trädgård⁵. När jag söker på ”japansk trädgårdskonst” visar sig redaktören för tidskriften Hem i Sverige, Ulla Molin ha ritat den japanskinspirerade trädgården i atriumgården i Landskrona konsthall. Hon har varit en drivande trädgårdsgestalt under större delen av 1900-talet, och hennes inspirationskällor är naturligtvis många. Titeln på Ulla Molins bok från 1986 *”Leva med trädgård”* är så bra, så talande och det slår mig om och om igen från olika perspektiv.

”Se på historien inte som ett kalkerpapper utan med fantasi och kunnighet och vidareutveckla den”

Katarina Dunér den 29 juli 2007 i Råshult, Stenbrohult i ett föredrag om prästrädgårdar.⁶

⁵ Havekunst nr 7 1966 s 121

⁶ Eller som Lotte Möller uttrycker Sven Ingvar Anderssons inställning i restaureringsfrågan: ”Man restaurerar ju inte för att visa hur det såg ut utan för att återskapa *den poetiska upplevelsen*.” (Möller, Lotte 2006) Man kan tänka sig att Sven-Ingvar Andersson och Katarina Dunér diskuterat bland annat det, när man läser hennes och maken Sten Dunérs fina minnesord över honom: ”Alla sög till sig hans visdom ...” (Sds 2007-08-07)

Reducerandets estetik

Om trädgårdsodlarens och examensskribentens bildningsväg, om modernismens essens och även i den japanska trädgårdskonsten...

Intrycken av de olika inspirationskällorna är många, och med tiden har en sak stått ut: konsten att reducera. Modernismens kärna handlar om att reducera, skala fram det enkla.

"Det har jag ofta funderat över: hur enkla medel kan man använda och ändå få till fantastiska grejer."

Gunnar Martinsson 2002, intervjuad av Dan Hallemar i tidskriften Area nr 1 2002 s 65

När jag började arbetet med Villa Sassis trädgård, fanns inspiration från många håll, och rosor och lavendel, prunkande perennrabatter och den medelhavsinspirerade trädgården har i olika faser också haft sin plats i gestaltningsförslaget till Villa Sassi.

"Alla genomgår den romantiska fasen med rosor och lavendel"

Anders Mårtensson, plantskolearbetare och trädgårdsdesigner med en ofta avbildad trädgård i Limhamn⁷

Behovet av att reducera i min egen gestaltningsprocess och författandet av detta examensarbete var uppenbart. Hur "kokar" man ner allt till *en* trädgård som inte känns fullständigt överbelamrad med olika element – så fjärran från modernismens rena trädgård? Våga välja bort, står det här och var i anteckningsboken som följt mig under processen. Och hur gör man det så att essensen inte går förlorad?

"Konsten ligger inte i det konstiga utan i den enkla, klara lösningen."

Sven A Hermelin 1949⁸

Så enkelt låter det sig sägas.

⁷ Anders Mårtenssons trädgård finns avbildad i text av Felicia Konrad och bild av Sophia Callmer i Sydsvenska dagbladet: <http://sydsvenskan.se/bostad/tradgard/article316356/Grona-rum-for-livets-skiften.html> och i Sköna hem sommar 2009 s 32-39

⁸ Anna-Maria Blennow "Ulla Molin trädgårdskonstnär. Ett porträtt. S

Ulla Molin gjorde en livsresa med trädgård, som började i en mera romantisk arts & crafts inspirerad anda. Hon inspirerades senare av funktionalismen som fick sitt genombrott med Stockholmsutställningen 1930, och 1935 gör trädgårdsarkitekt Ulla Molin i tidskriften Hemkultur upp med den gamla opraktiska trädgården med onödiga grusgångar och snirkliga planteringar som ”erbjuder då rakt inte det lugn i linjer och harmoni, som man fordrar av en modern omgivning”.⁹ Att odla sin trädgård var alltid hennes budskap, men med tiden blev trädgården allt mera avskalad, alltmera form och konst. Hennes sista trädgård och hem i Höganäs var stram och avskalad, där enkelhet och ren estetik genomsyrar minsta detalj. ”Hur långt kan man driva förenkling? Lever jag lite till blir det nog inte mycket kvar” skriver Ulla Molin i ett brev till Sven-Ingvar Andersson¹⁰. Hennes kloka ord i en artikel i Hem i Sverige blir en ledstjärna att inte försöka få in allt i den trädgård jag står i färd med att gestalta, att våga välja bort:

”Men hur individuell man än är, kan man alltid hålla fast vid en grundprincip: att inte krångla till anläggningen - inte överplantera eller överarrangera tomten. ... Att i en ivrig början planera så mycket, att det i längden blir omöjligt att hinna sköta allt, är ett grundfel.”

Ulla Molin i Hem i Sverige nr 3 1943 s 256

I *12 trädgårdar* skriver Ulf Nordfjell (2006), vår mest kände landskapsarkitekt med stora framgångar med sin utställningsträdgård ”A tribute to Linnaeus” i Chelsea Flower Show 2007, om människorna som inspirerat honom i hans trädgårdsskapande. Ulla Molin framträder, liksom den holländske perennmästaren Piet Oudolf. Ulf Nordfjell skriver att Piet Oudolf idag strävar efter att skapa starka intryck med sina planteringar, och citerar ”Less is more, but, only if you know more”. ”Och det är precis det gestaltning handlar om: när det gäller konsten att avstå kommer man inte särskilt långt utan kunskap” avslutar Ulf Nordfjell.

”Vi hade gjort framsteg, vi hade lärt oss uppskatta de fina skiftningarna av grönt i gräsmattor och bladverk, rankor och grenar, i ljus och skugga. Blomstervallets rikedom, som varit vårt ideal under tiden i Saltsjöbaden, hade fått vika för den gröna trädgårdens behag.”

Erik Bülow Hübe i Hem i Sverige 1954 s 175, förklarar sin utveckling av de egna trädgårdarna i en artikel om sin trädgård i Malmö

Att skala av, reducera och sträva efter enkelhet är alltså en process, och den tar tid.

⁹ Molin, Ulla *Hur modernisera vi trädgården* s 12 i tidskriften Hemkultur nr 1 1935

¹⁰ Meningen är hämtad ur Thorbjörn Anderssons recension av Anna-Maria Blennows bok *Ulla Molin trädgårdskonstnär. Ett porträtt.* i Utblick Landskaps temanummer om Ulla Molin nr 1 1999.

Enkelhetens estetik är central i många konstarter i Japan; inte bara i trädgårdskonsten utan även i tuschmåleriet, i kalligrafin, i ikebana (blomsterarrangemang) och origami, för att nämna några¹¹. Det handlar om att *se*, den innersta kärnan och uttrycka essensen i vald konstform. Att studera naturen för att kunna skapa en trädgård inspirerad av naturens innersta själ, essensen; naturen i stiliserad form och inte en avbild av naturen.¹² Trädgårdskonsten är förbunden med poesi – och här ser jag sambanden med Sven-Ingvar Anderssons trädgårdskonst, och med Stig L. Andersson som jag ska komma till.

Vad vill jag skapa med min design?

"Jag vill skapa en helhet med min design"

Piet Oudolf i Utblick Landskap nr 1/1999

Citatet tvingar mig att reflektera över vad jag faktiskt vill med mitt trädgårdsskapande. Vad är det jag vill uppnå när jag ritat trädgårdar? Vad är syftet?

För mig är det viktigt att förmedla en känsla, en vilja att trädgårdsägaren ska känna att "den här trädgården och jag, vi hör ihop, vi lever tillsammans, vi arbetar, ger och tar, tillsammans".

Besöket i Charlottehaven lockade fram någonting magiskt, en känsla ända in i maggropen. Att se hur gräsen rörde sig utanför fönstret när vi åt lunch i restaurangen, hur färgerna förändrades i gräsen när molnen drog förbi på himlen. Det var som att titta på havet, där minsta krusning speglar sig i vattenytan. Då visste jag att det var det här jag ville ge Heidi: att det var det här jag letade efter när jag tidigt försökt rita in råg som skulle vaja i vinden och prata med odlingsfälten utanför.¹³ Denna strävan mejslade också ut Sven-Ingvar Andersson som min framträdande förebild, att studera för att fånga poesin i trädgården.

I en trädgård att leva i, och med, bör stimulera alla sinnen. Att låta ögat få sitt, men också föra in ljud, dofter, att stimulera känseln och gommen är också ett mål.

¹¹ Min främsta källa om japansk trädgårdskonst är Christa Holms *Inspiration från japanska trädgårdar* (1996)

¹³ En bild av en skånelänga med vajande sädesfält omkring hade lockat fram idén att plantera råg vid entrén: en idé jag fick hjälp att sudda ut då rågen bara står vacker ett par dagar mitt i sommaren. Inte mycket till stadig entré.

Trädgårdens arkitektur och växtmaterial som arkitektoniska element

Tiden som aspekt

Växterna används som trädgårdens arkitektoniska element. De är levande material, som förändras sig med tiden. Den trädgård vi ritade idag, ser ut på ett vis när vi planterade den, om ett år ger den ett annat intryck, och ett decennium senare har den vuxit upp att bli någonting mer och etablerat.

Min tanke är en ”medelålders” trädgård. Den har vuxit till sig och mognat till karaktärer som skänker de intryck de är tänkta till. Planteringarna har vuxit ihop, träden har fått kronor att vandra under där så är tänkt. Men de är inte gamla och förvuxna. Genom kontinuerligt underhåll, beskärning, ansning och förnygring är ambitionen att trädgården skall hållas just så, vid god vigör! Inga stora träd, förutom björkarna är valda, för att trädgården skall kunna leva länge utan att bli förvuxen.

Men redan de första åren har den kvaliteter genom formen och strukturen, och det valda växtmaterialet växer tämligen snabbt.

De olika årstiderna skall synas i trädgården genom växternas olika uttryck året om, och det ska alltid finnas någonting att glädjas åt.

Trädgårdens rum

Trädgården består av olika trädgårdsrum, som till största delen byggs genom växter med olika karaktärer och som på så sätt signalerar att ”detta är ett rum”.

”Örat har sitt rum, ögat sitt. ... Ett rum kan äga plötslighet som övergår i vila. Det inbjuder oss att stanna, det styr våra steg, föreslår sätt att gå, föra kroppen, kropparnas måttfullhet. Det till och med stämmer samtalens tonfall med klanglådans proportioner, ljusarter, väggarnas färger och artikulation. Rummet har själv liv: förtrolighet eller oro, mångstämmighet eller koncentration. Kanske; varje rum har en ande. Att osynliga nätverk av rörelselinjer finns där är säkert – axlar, läplatser, tyngdpunkter i en djungel av prepositioner. Ibland har rummet redan förberett sig för att ge oss en effektiv entré. Eller tvärtom ibland, ger det oss möjligheten till en försiktig sorti, genom en tapetdörr till vänster i fonden.”

Björner Torsson i Arkitekter med omnejd s 36

Den här texten guidade mig till att se bortom rum med väggar av häckar eller staket, utan även vara öppen för att andra sätt att skapa rum. Att känna av syftet med rummen: som avgränsningar eller upplevelse i sig. Vad väggarna i sig förmedlar för rummens karaktär.

Modernismens trädgårdsrum

Här är också på sin plats att reflektera över modernismens syn på trädgårdsrummen, baserat på en artikel i Hemträdgården Svensk Trädgårdskalender 1939-1940 som Sven A. Hermelin skrivit.¹⁴ Modernismen och funktionalismen gjorde i sin bostadsarkitektur upp med lyxrummen, de representativa finrummen, till förmån för det rymliga vardagsrummet och familjens vardagsliv. Detta fortsätter ut i trädgårdarna, som ses som en fortsättning husets vardagsrum.

”Trädgården är en fortsättning av vardagsrummet. När det gäller mindre privatträdgårdar är det kanske mest väsentliga i vår tids trädgårdskonst att man söker förena byggnaden och trädgården till en ouplöslig enhet. Man söker sas öppna bostaden mot trädgården och fortsätta vardagsrummet ut i det fria. ... Genom att dessutom dra ner det stora fönstret så nära golvet som möjligt, får man inifrån rummet mera kontakt med trädgården.”

Tankegångarna är tydliga i arkitekturen i Villa Sassi från 2006.



Figur 12 och 13. Villa Sassi: Utblick inifrån huset och exteriörbild från sydväst visar de stora fönsterpartierna.

¹⁴ Hermelin, Sven A, 1929. *Trädgårdskonst – nyttokonst. Några utmärkande drag om vår tids trädgårdskonst*, s 32-39 i Hemträdgården Svensk Trädgårdskalender 1939-1940

Att länka samma ute och inne, huset och trädgården, var Ulla Molins starka budskap. Att hemmet är en enhet med hus och trädgård. Att leva med trädgård.

Personer

Kort om några av de tongivande gestalterna och största inspirationskällorna i detta arbete. Fokus ligger på vad jag i detta examensarbete tagit fasta på i deras liv och verk.

Ulla Molin

”Ulla Molin regisserade själva livet till konst. För att kunna göra det omgav hon sig bara med det bästa; de bästa föremålen, de bästa medarbetarna, de bästa tankarna. Hennes egna trädgårdar var som laboratorier där hon prövade och iscensatte idéer.”

Thorbjörn Andersson i temanumret om Ulla Molin i Utblick Landskap nr 1 1999

Att studera Ulla Molin är att öppna dörren till hela 1900-talets alla stora namn inom arkitektur och trädgårdsvärlden. Som redaktör för Villatidskriften Hem i Sverige 1944-1966 var hon en centralgestalt och en företrädare och drivande kraft för tidens arkitektur, främst egna hem och villor, och trädgårdsgestaltning kring boendet. Hon var trädgårdsutbildad och skribent, innan hon tog över redaktörskapet. I hennes krets återfanns alla de stora trädgårds- och arkitektnamn som vi förknippar med 1900-talet: Emma Lundberg vår tidiga kvinnliga trädgårdsprofil och hennes son arkitekt Erik Lundberg; trädgårdsarkitekt Sven Hermelin, trädgårdsarkitekten Walter Bauer och hans fru Lisa Bauer som i många år varit Ulla Molins målade hand; de stora danska arkitekt – design- landskapsarkitektnamnen C Th Sørensen, Steen Eiler Rasmussen och Arne Jacobsen;¹⁵ Erik Bülow-Hübe, stadsplaneingenjör i Malmö, byggmästaren Erik Sigfrid Persson som byggde Friluftsstaden och Ribershus i Malmö; hans dotter Signe Persson-Melin och Ulla Molin samarbetade under många år; arkitekt Ralph Erskine skrev i Hem i Sverige och ritade hennes hus på Lidingö, i USA möter hon den store arkitekten Frank Lloyd Wright som arbetar med öppna arkitektoniska lösningarna som suddar ut gränsen mellan ute och inne; Per Friberg, Gunnar Martinsson och Sven-Ingvar Andersson anlätades som unga och lovande som skribenter och illustratörer av Ulla Molin. Alla dessa namn, varav dessa bara är ett urval, skapade en samtid som inspirerade Ulla Molins verk, som redaktör och som trädgårdsarkitekt, inte minst hennes berömda trädgård i Höganäs. Ulla Molin talade alltid om att trädgården är en del av bostaden, att hus och trädgård är en enhet. Hennes titel till den egna boken *Att leva med trädgård* är kongenial till hennes

¹⁵ Stycket är inspirerat av Eva Gustavssons artikel *Flora och bibliotek*, Utblick landskap nr 1 1999.

sätt att se trädgården som en del av livet. *”Och det är allra viktigast att skapa trädgård i samklang med sin personlighet och med ens personliga liv. Det är budskapet.”*^{16 17}

Sven-Ingvar Andersson

Sven-Ingvar Andersson är en landskapsarkitekturens gigant i Norden, med världen som arbetsfält. Sven-Ingvar Andersson föddes 1927 i Södra Sandby, och gick bort sommaren 2007. Han har studerat vid Alnarp och i Lund, arbetat i Stockholm på Sven Hermelins arkitektkontor men sökte sig till Danmark och Konstakademiet i Köpenhamn. Han bad att få följa den store danske landskapsarkitekten C Th Sörensens föreläsningar som passiv student, vilket ledde till att han ett par år senare kom att efterträda C Th Sörensens professur.

I Lotte Möllers bok *Tre mästare tre trädgårdar* 2006, porträtteras han tillsammans med Per Friberg och Gunnar Martinsson. På sidan 61 diskuterar de studentupproret kring 1968:

”Men det svåraste var inte att få sin professorsauktoritet ifrågasatt, betonas SLA, utan att själva skönhetsbegreppet så totalt fränkändes all värde, jag till och med förhånades.

- Vackert blev ett fult ord.

Det märks att han än i dag är skakad över det som då hände. Skönheten är ju hans credo. För honom har inte bara landskaps- och trädgårdskonstens utan också vardagslivets estetiska och poetiska sidor alltid stått i förgrunden. Att skapa något vackert kan innebära en motståndshandling, även när det handlar om något så enkelt som att lägga äpplen på ett fat.”

¹⁶ Sven-Ingvar Andersson i tema numret om Ulla Molin Utblick Landskap nr 1 1999 s 42

Som uppvuxen under 1970-talet sitter det här någonstans diffust och obestämt; att vackert inte är nog. Att det finns viktigare saker i livet än ”vackert”. Men när man upplever platser som den Japanska trädgården i Ronneby brunnsark och Charlottedammen; som ger liv och kraft, som kittlar en annan nerv, något som inte är objektivt nyttigt eller mätbart - som är poesi - då är det inspirerande, stärkande och bekräftande att läsa om Sven-Ingvar Anderssons credo: att skönhet har ett eftersträvansvärt egenvärde.

Figur 14. Från Sven-Ingvar Anderssons trädgård i Södra Sandby: knotiga stammar mot formklippta häckar och ett vårflor av förgätmigej.



Stig L Andersson

Landskapsarkitekten bakom Charlottedammen, är den danske landskapsarkitekten Stig L Andersson, som också ritat Ankarparken i Västra Hamnen i Malmö.

“Stig L Andersson - a Danish Poet”

Thies Schröder introduktion av honom i boken Changes in scenery- contemporary landscape architecture in Europe 2001.

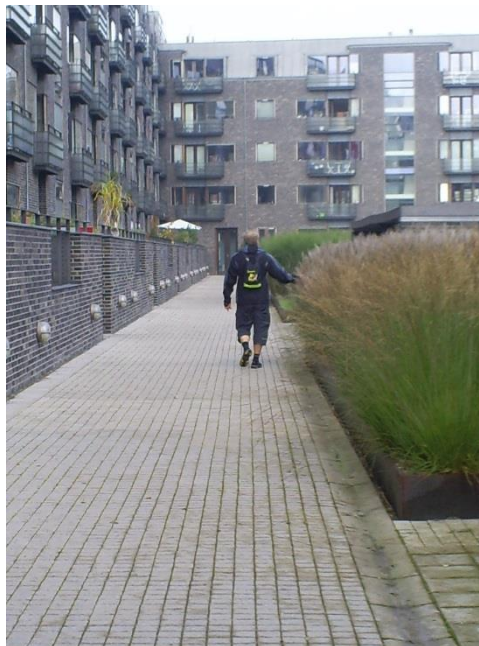
Stig L Andersson arbetar med naturen som förebild, han undersöker den för att abstrahera intryck som han sedermera applicerar i det urbana landskapet.

”Materialet skapar skillnader och vegetationen optimerar upplevelsen av föränderlighet i rum, stimulerar sinnen och skapar överraskningar”

Stig L Andersson i Arkitektur nr 8 2002 om Ankarparken

Vid besöket i Charlottedagen i oktober månad gjorde planteringarna av prydnadsgräs i stora generösa sjok, starkt intryck. Gräsen rörde sig i vinden, fångade varje liten rörelse i vinden och svarade med rörelse och ljud. Molnens rörelser på himlen speglade sig i gräsen. Intrycket av planteringarna skiftade hela tiden, trots att formen var stabil och vid ett snabbt ögonkast ensartad, det är ju ”bara massa gräs och några träd”.

Inifrån huset kunde vi följa himlens skiftningar i grässets speglade färger och rörelser. Som havet. Fast i grönt material – växterna – gräset. Den ständiga förvandlingen i naturens eget material skapade sällsam dynamik, vilket gav en överraskande stor upplevelse av platsen och inbjöd till oväntad interaktivitet.



Figur 15. En vuxen man drar handen genom gräset när han går förbi.

Del II

Gestaltningss förslaget

INLEDNING DEL II

I den här delen presenteras gestaltungsförslaget, såsom det ser ut och med processen som förklarar varför det kom att se ut så här.

Processen från första mötet med kunden till det färdiga gestaltungsförslaget har varit en väg från insamling av bakgrundsmaterial till bearbetning och reducering; där olika delar skalats av och en ny helhet tagits fram. Att en ny inspirationskälla har tillkommit har varit ett resultat av intrycken från studierna av de andra inspirationskällorna – där de ”kokades ner” till en helhet klev Charlottedaven fram som essensen, som en möjlig väg att gå vidare med gestaltungsförslaget. Det är en del av resultatet av arbetet, andra delar har arbetats fram på andra sätt för att nå fram till ett gestaltungsförslag som överensstämmer med kundens önskemål.

På nästa sida visas hela planen, där trädgårdens olika rum visas i sitt sammanhang.

Övergripande presentation av trädgården.

Mötet med trädgården sker från söder, in i trädgårdens entrérum. Prydnadsgräs i sorter välkomnar, tillsammans med ett vårblostande träd. En stenlagd gång leder fram till ytterdörren, där en spiralformad stenläggning markerar huvudentrén samtidigt som den utgör ett litet ”torg” mellan husen.

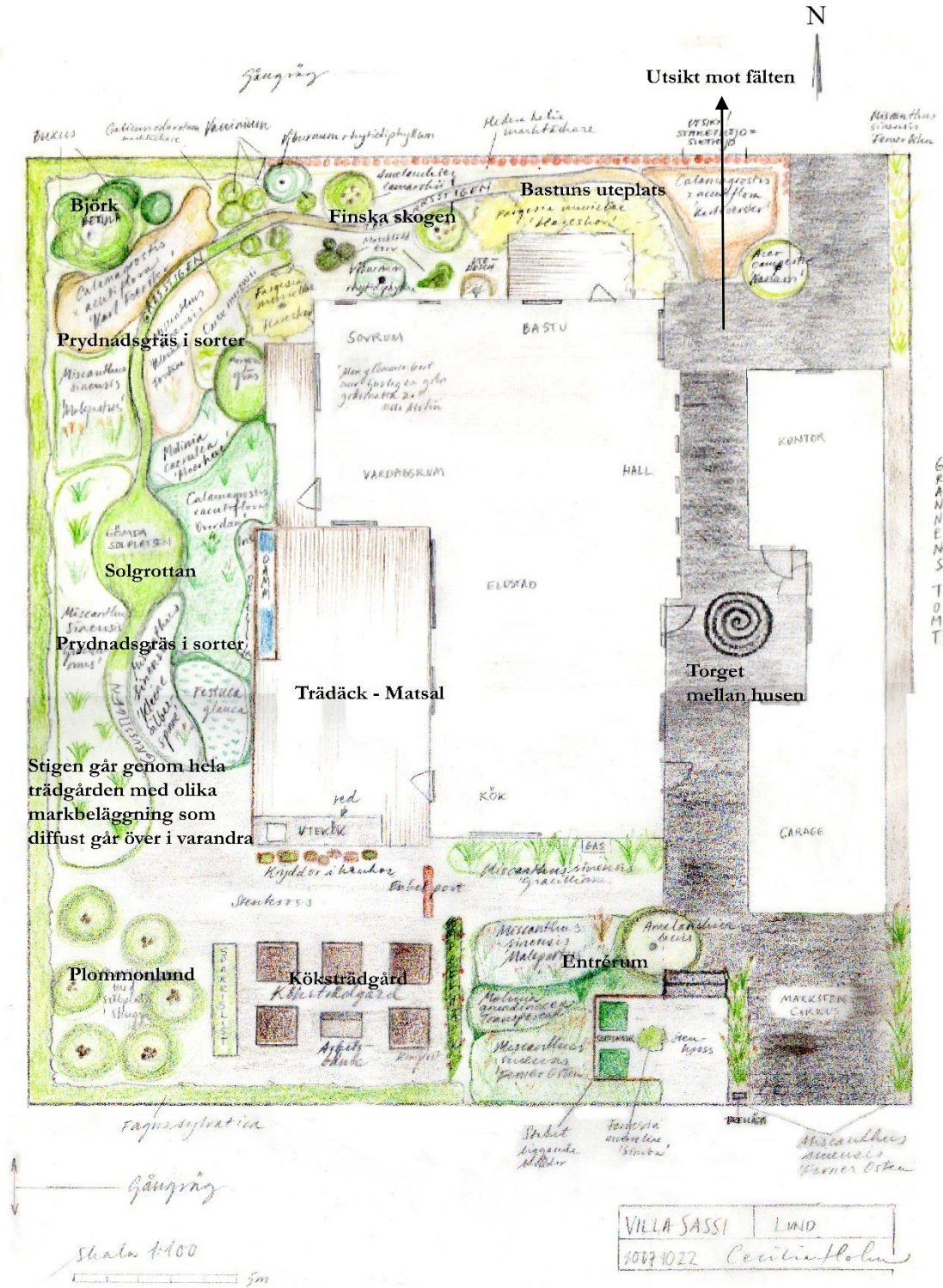
Rakt fram leds blicken ut mot fälten. Ett vindtåligt träd är placerat som blickfång, inne i trädgården, dock utan att stoppa utblicken.

En grusgång leder framför köksfönstret, genom en portal som markerar gränsen mellan det mer offentliga entrérummet och den privata sfären. Här kommer vi in i hjärtat av trädgården, med köksträdgård, utekök och matplats på det stora trädäcket.

En plommonlund bildar hörnet i sydväst.

Utanför husets stora fönster böljar generösa sjöar av prydnadsgräs i olika sorter. I mitten, väl dold, ligger solgrottan som inbjuder att lägga ut en filt soliga dagar. Stigen leder genom gräsen förbi björken i det nordvästra hörnet och in i den finska skogen i norr. Den fortsätter förbi bambun som skärmar av den svalkande uteplatsen med utedusch utanför bastun. Sedan tar stenläggningen mellan husen vid och leder förbi entrédörren och runt huset igen.

Karaktärsplan Villa Sassi



Figur 16 Karaktärsplan av författaren

Trädgårdens element

Häcken - trädgårdens väggar

Ska trädgården ramas in eller ska det vara en öppen äng? Trädgårdens plats i landskapet hade kunnat vara utan tydliga gränser. I den så kallade Stockholmsskolan är den kringgårdade trädgården inte lika tydlig, men det skånska öppna vindpinade landskapet ställer andra krav på gestaltning.

Och vi står på en vindpinad höjd, så häckens varande är ett snart beslut. Den öppna slätten utanför Villa Sassi och tanken på åkern, att huset ska tala med platsen och öppna sig för vidderna, får ge vika för det faktum att huset samtidigt är en del i den skånska traditionen av kringgårdade trädgårdar. Det skånska slättlandskapet bjuder vindarna till evig dans, och trädgårdsgestaltningen här bygger på att bygga murar mot vinden som gör det möjligt att såväl vistas som att odla sin trädgård. Häcken silar vinden och ger ett behagligt klimat för växter och människor att vistas innanför. På vintern är ger den trädgården en stabil stomme.

”Den avskilda ron och intimiteten, som man får en så utpräglad känsla av när man tex stiger innanför de höga häckarna till en skånsk eller dansk trädgård...”

Ulla Molin i Trädgårdsrecept 1942

Vid valet av häck har det varit viktigt att ta hänsyn till olika aspekter som det blåsiga läget och den tunga lerjorden. Andra frågeställningar att ta hänsyn till är varit om den ska vara klippt eller friväxande, hur hög häcken ska vara, hur långt den ska löpa runt tomten, vilken grön nyans ska den ha; varje val ger olika karaktär till trädgården.

Sortval

Tankarna kring den skånska allmogeträdgården som inspirationskälla gav funderingar runt sortval med den utgångspunkten. Traditionellt användes ofta hagtorn *Crataegus* runt de gamla skånska allmogeträdgårdarna, rester av en sådan förvuxen häck återfinns på Gamlegård på Kulturens Östarp¹⁸.

Men det kändes aldrig riktigt som ett alternativ här, den bar för mycket av landsbygdens uttryck för Villa Sassi i gränslandet mellan stad och land.

I den engelska trädgårdstraditionen är idegranshäcken *Taxus baccata* häckarnas Roll's Royce. Den ger en mörk, riktigt tät och vintergrön häck, en stabil stomme och fond åt trädgårdens växtliv året om. Men den skulle bli ett dyrt och långsamt alternativ och familjen skulle få vänta länge på det vin och insynsskydd som är syftet med häcken.

En häck av storbladig buxbom *Buxus sempervirens* 'Rotundifolia' skulle ge en stabil mörkt vintergrön vägg som slog an till den skånska allmogegården som huset har drag av. Den mörka väggen skulle ge en stabil avgränsande vägg mot norr som skulle ge det norra trädgårdsrummet en riktigt stabil karaktär. Och påminna lite om en taxushäck. Men den tål inte blåst, och tål inte att vara den yttre häcken; i allmogeträdgårdarna skapar buxbomshäckar trädgårdsrum innanför den skyddande yttre häcken: växternas lager på lager som skydd mot den förödande kalla och uttorkande vinden.

Oxel *Sorbus intermedia* är ett bra val ståndortsmässigt, men runt om i de allmänna planteringarna står flera oxlar, och då skulle häcken spela med det allmänna och inte det privata, och med häcken är det en privat sfär som eftersträvas.

"I en skånsk trädgård ska man ha en bokhäck"

Julia Andersson citerar vad Ulla Molin sade till sin vän Karin Ulfspärre i uppsatsen *Ulla Molin och Hallqvistska gården i Lund – då, nu & sen* sid 23.

¹⁸ Med den skånska allmogegården avses gårdarna som flyttade ut på åkermarken efter jordskiftena som genomfördes främst på 1800-talet. Mitt ute på den odlade marken behövdes en skyddande läplantering, och växtmaterialet måste tåla växtbetingelserna. Man nyttjade allting, och hagtornets hårda ved var mycket användbar till redskap mm. Nedanstående kuriosatext är hämtad från Den virtuella floran: <http://linnaeus.nrm.se/flora/di/rosa/crata/welcome.html>

"Bland våra buskar är Hagtornsbuschen troligen den, som lemna de bästa och varaktigaste häckar och lefvande stängsel. Den växer tätt, är starktaggig, mycket seg, ej nogräknad på jordmån, hårdig, den tål både blåst, sol och köld och låter bra klippa sig...

...Veden är så hård och tät (gammal nästan som buxbom) att den kan nyttjas till kuggar, trissor i block, skruvar m. m.; svärtad eller betsad liknar den ebenholz. Unga, raka telningar lemna vackra spatserkäppar. Barken färgar gult. Blommorna och späda bladen kan nyttjas som thé."

Ur Utkast till svenska växternas naturhistoria II av C. F. Nyman (1868)

Valet föll först och sist på en häck av bok. Boken *Fagus sylvatica* har stora värden året om. Om våren har den ett vackert bladutspring i skiraste grönt, för att mogna i färgen under sommaren. På hösten gulnar bladen i ett varmt avsked innan de blir bruna. Bladen på unga grenar sitter kvar länge under vintern, och eftersom man klipper häcken växer ständigt nya unga grenar fram vars blad sitter länge.

Bokhäcken gör sig mycket bra som inramning till trädgården. Den utgör den gröna strikta fond mot vilket resten av trädgårdens växter kan spela.

Gräsen får spela sin fria roll på framsidan, och häcken tar vid där den privata sfären börjar. Där innanför ligger köksträdgården som behöver skyddas mot uttorkande vindar, och därinnanför lever familjen sitt privata liv. Häcken går runt hela långsidan och runt nordvästra hörnet, där ett staket tar vid den sista biten.



Figur 17 och 18. Bokhäck i sommarskrud och tidig vår innan lövsprickningen.

Entrén

Att möta huset

”Sex sekunder. Enligt åttiotalistisk managementfilosofi är det den tid man har på sig för att ge ett första intryck. ... Det är då man så att så att säga gör entré.”

Thorbjörn Andersson i Utblick Landskap 2-98



Figur 19. Villa Sassi sett från gatan. Huset är beläget högst upp på gatan.

Tanken att trädgården skulle få ”vinka” till sitt förra liv som jordbruksmark kom tidigt, och jag såg böljande sädesfält framför mig. Möjligtvis en lite poetiskt påmålad bild eftersom här växte betor, men i alla fall...

Råg kunde vara ett naturligt växtmaterial för platsen och ansluter fint till japanernas och modernisternas tradition att ”låna in landskapet” i trädgården. Problemet är att råg enbart är vackert en kort vecka om året, och är inte den stabila stomme som entrén kräver. Här blev istället en inspirationsbild från Charlottehaven i Köpenhamn med stora generösa planteringar av prydnadsgräs i mjuka formationer avgörande. Prydnadsgräsen klipps visserligen ner i maj och stampar lite innan de börjar växa, men sedan står de fram till nästa maj.



Figur 20, 21, 22 och 23. Prydnadsgräs i Charlottehaven.

Det här var precis vad jag sökte; de böljande sädesfälten som speglar himlen likt havet, in i Villa Sassis trädgård. Här fanns poesin. Här fanns det enkla formspråket och ett renodlat växtmaterial. Gräsen för in ljudet i trädgården, gräsen för in rörelsen. I trädgården till Villa Sassi skulle de vaja för vinden som det vackraste sädesfält, men ändå ge en stabil och kultiverad trädgård.

Charlottehaven är en stor innergård till ett helt kvarter i nordvästra Köpenhamn. Gården är ritad av Stig L Andersson.

Gräs

När man möter huset från vägen, växer byggnaden upp ur marken fast förankrad i *en bild av jordbrukslandskapet*, men ur det material som vi använder i det urbana kulturlandskapet: prydnadsgräsen. Gräsen blir byggstenen att skapa bilden, att föra in rörelse och ljud i trädgården i en strävan efter att nå en trädgård med intryck som kittlar flera sinnen.¹⁹

¹⁹ Om gräsens fakta och poesi talade Peter Gaunitz i sin föreläsning 2007-09-26

Sortval

Miscanthus sinensis 'Ferner Osten' är ett lägre japanskt gräs som blir ca 140 cm högt och planteras välkomnande närmast vägen. Detta gräs kommer igen i planteringen som skiljer biluppställningsplatsen och entrén för gående, och i gränsen mot grannen, och ramar på så vis in hela entrén så som den ter sig från gatan.

Innanför planteras *Molinia arundinacea* 'Transparent' vars mörka ax växer ur en stor tuva och bildar ett mörkt men skirt stråk igenom planteringen.'

Innanför planteras ett annat japanskt gräs *Miscanthus sinensis* 'Malepartus' som får rödaktiga vippor som försilvrar senare. *Miscanthus sinensis* 'Maleparthus' får fina höstfärger och kommer att utgöra ett vackert blickfång utanför köksfönstret, att vila ögonen på vanliga dagar vid disken.



Figur 24. *Miscanthus sinensis* 'Maleparthus'

In mot huset planteras *Miscanthus sinensis* 'Gracillimus' som med sina smala skira blad bildar rejäla tuvor med tiden, som ger en stark struktur som står stadig mot husets tyngd. Gräset förankrar huset och trädgården i en helhet. Dessutom döljer gräset förvaringen av gas som står skrymmande invid husväggen.



Figur 25. Japanska gräs möter varandra i Charlottehaven; till höger *Miscanthus sinensis* 'Gracillimus' med sina skira strån.

Mellan de sistnämnda gräsen går en gång täckt av stenkross.

Markbeläggning

Entrén utgörs till stor del av biluppfarten till garaget. Biluppställningsplatsen beläggs med betongplattor, och skiljs från entrén för gående i såväl markmaterial som med en avskiljande plantering.

Bilden från Charlottehave visar en ljus kvadratisk tegelsten, som passar i kustlandskapet. Här i den feta lundamyllans land väljs en mörk sten, som låter tankarna gå till höstens mörka jordkokor på fälten; markens mörka jord. Betongplattan Cirkus från Nordform ger en plan yta som genom oregelbundna storlekar ändå ger en livfull yta.

Entrén för gående

Gående besökare hänvisas till en liten "hall" med stenkross som golv. Stenkross är lite trögt att gå i, det stannar upp farten och stegen blir ljudliga och annonserar att någon kommer. Höjdskillnaden mellan hallen och huset gör ett par trappsteg nödvändiga. Använd samma plattor som på biluppfarten.

I hallen står de två soptunnorna, lätt åtkomliga för hantering både för familjen och för tömningen. En liten bambuplanta *Fargesia murilliae* 'Simba' eller eventuellt den mindre 'Bimbo' planteras här som vintergrön trevnad, som stjälar blicken från soptunnorna.

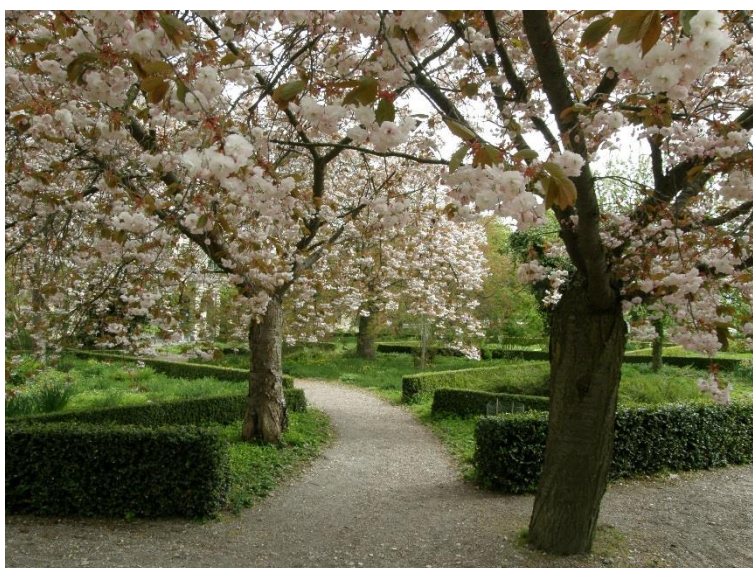
Runt soptunnorna sätts ett enkelt plank upp. I ritningen från 2007 står det liggande brädor, vilket känns väldigt daterat och idag förespråkar jag stående brädor. Gärna av danska granslanor som med sin grova och oslipade karaktär för in känslan av *tid* i den nyanlagda trädgården, samtidigt som de kontrasterar helt till huset. Höjd strax högre än soptunnorna.



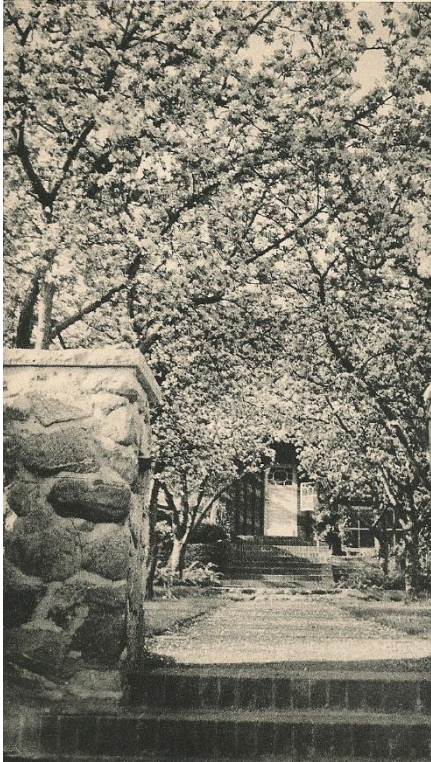
Figur 26. Staket av obarkade granslanor

Trädet

Att vandra under ett blommande körsbärsträd om våren är som att vara mitt i en saga. Så upplever vi när vi går under de ljusstarkt blommande japanska prydnadskörsbärsträden *Prunus* 'Fugenzo' i Gunnars trädgård i Alnarp.



Figur 27. Prunus 'Fugenzo' i Gunnars trädgård i Alnarp



Figur 28. "Min trädgårdsingång"

Emma Lundberg *Trädgården* 1936 fig 7.

Foto Carl Lundberg.



Figur 29. Häggmispel i vårskrud.

Emma Lundberg är en stor trädgårdsprofil som verkade under förra delen av 1900-talet. Ur hennes bok *Trädgården* från 1936 kommer denna inspirerande bild av hennes entrégång under blommande bärande fruktträd. Bilden är tagen av hennes man Carl Lundberg. Emma Lundbergs hem och trädgård Bullerbacken ligger nära Kyrkviken på Lidingö. Ulla Molin tog tidigt intryck av Emma Lundberg och hennes trädgårdsskapande, ett arv som nu traderas vidare²⁰.

Ett träd markerar entrén. Det blåsiga läget gör att de lite känsligare japanska prydnadskörsbärsträden faller ifrån. Istället planteras en kopparhäggmispel *Amelancier laevis* vid entrén för gående. Trädet stammas upp allteftersom det växer för att bli ett gracilt träd som bildar tak över gången. Om våren när trädet blommar med massor av vita stjärnformade blommor blir effekten densamma som körsbärsträdens blomning. Dessförinnan har det redan bjudit glädje genom sitt kopparfärgade bladutspring, och om hösten avslutar kopparhäggmispeln säsongen med sprakande höstfärger.

²⁰ Influenser och intryck från en generation till nästa. 1948 flyttade Ulla Molin och hennes man KG in i ett hus ritat av arkitekt Ralph Erskine på Lidingö inte långt Emma Lundbergs Bullerbacken.

Häggmispeln är vidare ett förhållandevis billigt växtmaterial, vilket Ulla Molin gärna använde sig av.

En extra lovsång till de uppstammade amelanchierbuskarna som från pärlstadiet i knoppskedet, över den vita skira blommen till sommarens fruktsättning med de små gulröda ”bären” om bösten exploderar i den grannaste färgsättning.”

Ulla Molin i *Leva med trädgård* s 17

Flykt i blicken

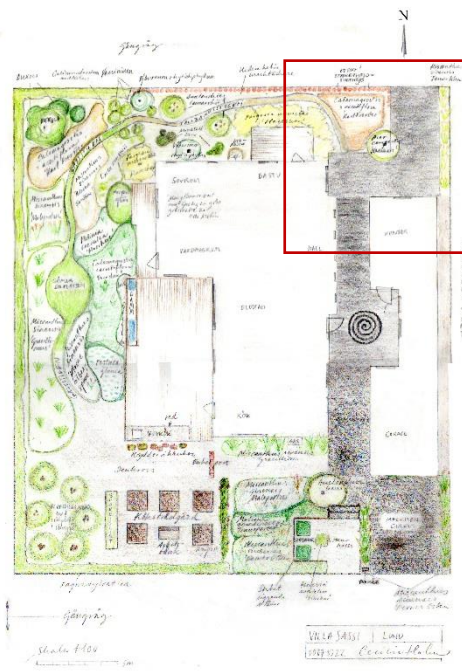
När man fortsätter upp mot husets entrédörr, och blickar rakt fram, anar man utsikten över slätten.

Därför avslutas gången mellan husen av en plantering av det höga tuvröret *Calamagrostis x acutiflora* 'Karl Foerster', för att ge känslan av att ”ta in landskapet” i trädgården för att lyssna till inspiration från japanska trädgårdar (Christa Holm 1996).

Utsikten koncentreras genom att man sänker en bit av det höga staketet såsom en ram runt utsikten.

Det vindtåliga lilla trädet *Acer campestre* 'Nanum' planteras vid sidan om, på en lämplig stamhöjd för att alla ska kunna gå under det.

Platsen bredvid är en båtuppsamlingsplats.



Figur 30. Karaktärsplan, med markerad plats för platsen.

Entrédörren

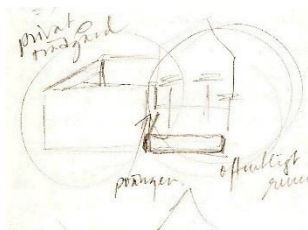


Figur 31 och 32. Utanför entrédörren bildas ett litet "torg" mellan buskropparna.

Genom en infälld stensättning av sjösten ställda på höjkant som en mosaik i markbeläggningen markeras platsen och det blir ett tydligt centrum. Man hade kunnat tänka sig ett träd som skapar tak, men det skulle bli opraktiskt mitt i en så trafikerad plats. Genom stensättningen markeras entrén och gör det tydligt vilken dörr som är huvudingången till huset. Mönstret i stensättningen är nautilusnäckans, som med sin perfekta spiral är en symbolladdad form i flera sammanhang²¹.

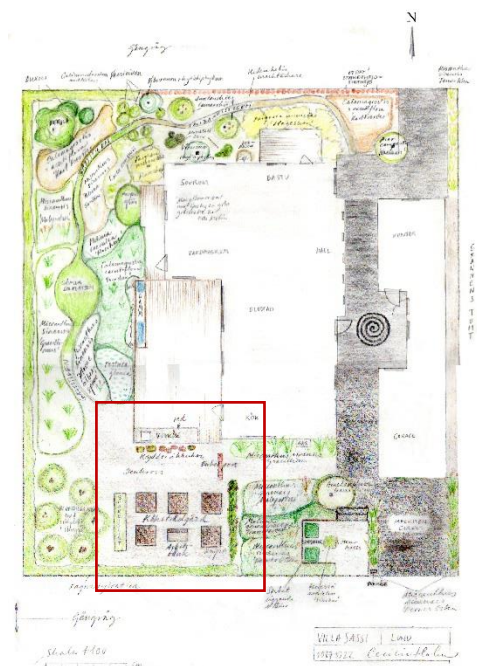
Köksträdgården och uteköket

En enkel liten port leder från den offentliga gräsplanteringen in till den privata trädgården, som markerar övergången mellan den offentliga entrén och den privata trädgården



Figur 33. Enkel tidig skiss visar tanken privat/offentligt, där en enkel port placeras vid "poängen-pilen". Trädet var en tidig idé som försvann och häcken är opropotionerligt hög.

Figur 34. Karaktärsplan med köksträdgården markerad



²¹ Nautilusnäckans form är kundens önskemål att få in i trädgården.

Marken täcks av stenkross i en fraktion som är behaglig att gå på: 6-10 mm.

Till höger ligger ett utekök, som ligger i anslutning till husets kök. Sommartid öppnar man dörren som leder från köket inomhus ut på det generösa trädäcket och till sommarens kök som ligger här. Utekök verkar ligga i tiden idag, och br traditionen från 1950-talet då det går att hitta många artiklar om livet som flyttar ut, inkluderande köket. Utformningen av detta lämnar jag till husarkitekten.

Det fanns ett uttalat önskemål om en köksträdgård, och den är placerad i ett skyddat och soligt läge i nära anslutning till köket. Det ska vara enkelt att gå ut och hämta färsk friska grönsaker och örter. I krukor nedanför köksdelen planteras kryddorna i rakt söderläge att utveckla aromerna.

Köksträdgården kommer att utgöras av fyra stycken trälådor, med de klassiska odlingsmåttan 120x120 cm, för en enkel fyraårig växtföljd. En femte låda används som kompost. Lådorna görs i en bekväm höjd för att odlingen ska vara så enkel som möjligt. Hammenhögs jord från Åbergs trädgård utanför Ystad rekommenderas för grönsaksodling. I mitten ställs en arbetsbänk, för omplantering och allehanda göromål.



Figur 35. Köksväxtodling

Kordongklippta äppelträd bildar häck mot öster. Ett praktiskt sätt att få frukt på liten yta, och samtidigt roligt att trädgårdsmästaren i trädgårdsägaren får träda fram.

På andra sidan bänkarna anläggs en sparrislist, där jorden är lättare för att sparrisen ska trivas. Sparris kan man räkna med att skörda i 25 år, en otroligt odlingsvärd primör. Som skördas fram till midsommar. Sedan måste plantorna växa och samla näring till nästa år.

Plommonlunden

Ulla Molins plommonlund är vida berömd. Med ett enkelt växtmaterial skapar hon en egen filosofgång, en lund, en liten skog, i en vanlig villaträdgård i ett vanligt villakvarter. Plommonlunden är både jag och Heidi Sassi förtjusta i, och frågan har varit var i trädgården man skulle kunna använda den.

Ulla Molin anlade en plommonlund både i sin trädgård i Ingelstråde och i Höganäs, för att skapa vindskydd. Vildplommon *Prunus cerasifera* är tålig och snabbväxande, och tål att klippas.

”Först den gulvita knoppen, sen den vita blommen, och så sensommarens mängder av småplommon, mirabeller, krikon, röda, gula och blå. Kanske inte så goda att äta med förträffliga till marmelad. Fram på hösten klädda i en gyllengul skrud.”

Ulla Molin i *Leva med trädgård* 1986 s 59

I det sydöstra hörnet av trädgården önskar Heidi Sassi bygga ett växthus. Efter att ha lyssnat uppfattar jag det som att vi pratar en bit in i framtiden. Därför har jag valt att använda platsen och göra något av den – tills vidare. Plommonträden *Prunus cerasifera* är förhållandevis billigt, och ur den aspekten kan man ta bort den när, och om, ett växthus ska byggas. De skapar höjd och tyngd i hörnet, utan att bli för höga så att de skuggar trädgården mer än önskvärt.

Sätt flerförgrenade buskexemplar med 2 m mellanrum, och stamma upp plantorna allteftersom, efter Ulla Molins recept. I Villa Sassi bildar träden en liten plats, en berså under krontak om man vill – en nog så viktig plats heta sommarkvarnar. Någon pergola har trädgården inte fått, men lunden har samma funktion av att skänka skugga.

På marken växer marktäckare, en annan av Ulla Molins trogna följeslagare. Ett tidigt flor av vårstjärna *Chionodoxa liliæ* som sprider sig, avlöses av förgätmigej *Myosotis scorpioides* och revande smultron. Det här är precis Ulla Molins växtval, och det är så bra att det blir min rekommendation till Villa Sassi också.



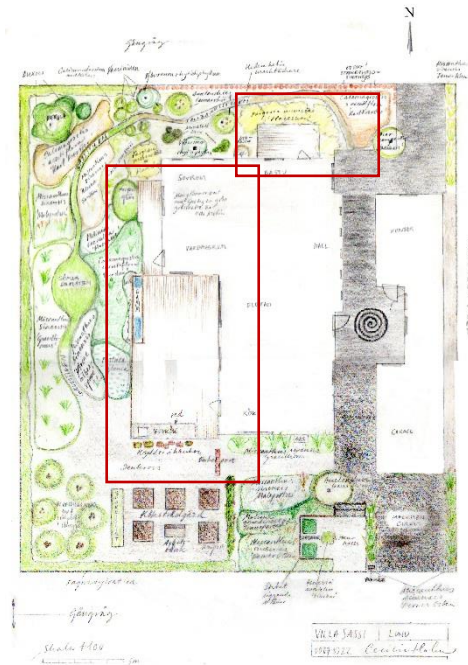
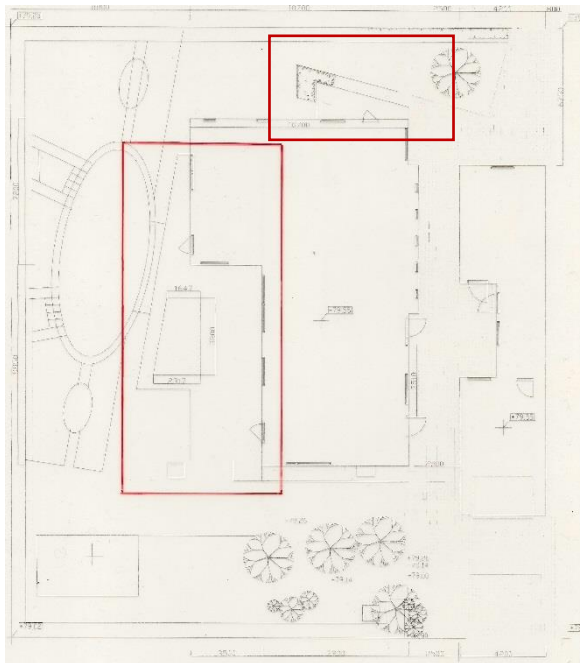
Figur 36. Den gulvita blomningen hos Prunus cerasifera är ljuvlig att driva, och en av trädgårdens många fördelar är att vara den egna blomsterhandeln.

Terrassen – det bekväma Uterummet

Utanför matplatsen och vardagsrummet i huset breder ett generöst trädäck ut sig. Inomhus möter utomhus med trägolv som övergår i trädäck och flera skjutdörrar gör det enkelt att röra sig mellan rummen.

Vardagsrummet och matdelen inom husets väggar flyttar enkelt ut till trädäcket under sommarsäsongen. Träcket löper längs hela husväggen 10 m och går 5 m ut i trädgården. Här rör man sig enkelt runt ett stort bord utan att ramla utanför trädäcket.

Heidi Sassi har skissat på ett trädäck med sneda linjer, en idé som utmanat mig och som jag har ”bråkat” lite med. Jag ser ett trädäck med raka linjer, som ger ett lugnt golv i trädgården – liv och rörelse för gräsen, växterna och människorna in. Däri finns kontrastverkan, den behövs inte i linjen. Den räta linjen i trädäcket tar upp de räta linjerna i huset och bildar en harmonisk enhet.



Figur 37 och 38. Heidis ritning med trädäckets utformning med sned linje, och mitt förslag med räta linjer.



Figur 39. Bilden är tagen i den japanska trädgården i Ronneby Brunnsspark, ritad av Sven-Ingvar Andersson. De raka linjerna står stadigt mot det grönskande livet. Som en brygga genom rörligt vatten.

Ett besök i den Japanska trädgården i Ronneby brunnsspark, ritad av Sven-Ingvar Andersson²², sommaren 2007 varifrån bilden kommer, gjorde starka intryck på mig. Min upplevelse var *Genius loci*; här har arkitekten lyckats ”fånga platsens ande”: det blekingska landskapet gifter sig med den japanska trädgården på ett sällsamt sätt och upplevelsen var magisk. Här leder som en brygga i räta linjer stegen vidare i trädgården.

Lugnet i trädgården och känslan jag fick av platsen, inspirerar och stärker mig i min vilja att utforma trädäcket i Heidi Sassis trädgård med räta linjer. Den räta linjen är lugn och harmonisk och det är en känsla jag eftersträvar i trädgården.

”Den japanska trädgården kan inte användas till något nyttigt. Men till det nödvändigaste: att finna ro i sig själv”

Av Sven-Ingvar Andersson, text vid ingången till den japanska trädgården i Ronneby brunnsspark.

²²Den japanska trädgården i Ronneby brunnsspark tillkom 1987 d Sven-Ingvar Andersson fått uppdraget att restaurera den gamla parken inför stadens 600-årsjubileum. Medhjälpare var den japanske landskapsarkitekten Akira Mochizuki. Källa: <http://www.ronneby.se/publicweb/templates/WidePage.aspx?id=4134> 2010-01-13

Vatten

En damm i trädäcket är ett starkt och orubbligt önskemål från mannen i huset. Heidi har ritat in den i sitt trädäck, men den dammen kände jag var för stor. Den skulle ta för mycket plats av den yta som jag tolkar som en ”mingelyta” och matplats med många människor, och den stora dammen upplevde jag som en säkerhetsrisk i det sammanhanget.

Vattnet i trädgården är himlens spegel. ”Även den minsta lilla vattenglimt ökar väsentligt en trädgårds charm” skriver Ulla Molin i *Trädgårdsrecept* (s 61). De stora planteringarna av gräs i trädgården fångar redan himlens skiftningar, likt vattenytan, varför den stora vattenytan inte kändes så viktig i det hänseendet. Dammens obestridliga varande medförde en modifierad form. Svaret blev en långsmal damm i det generösa trädäckets yttre kant. Dammen blir ett vackert avslut på trädäcket innan planteringarna tar vid.

Konstruktionen av dammen lämnas utanför detta arbete, men kan hänvisa till Ulf Nordfjells tjärn i Skogens trädgård i Ockelbo, som är gjord av obehandlat tio millimeter tjockt råstål (uppgiften hämtad från boken *12 trädgårdar* s 73).²³



Figur 40. Dammen i ”A tribute to Linneaus” av Ulf Nordfjell.

Figur 41. Kenneth Lorentzon och Lone Jönssons damm

Sortval

Närmast dammen växer vit strandiris *Iris sibirica* ’Snow Queen’ och doftlilja *Acidantha bicolor*. Doftliljan är inte hårdig utan måste tas upp likt dahlieknölar på hösten och förvaras frostfritt till nästa år. Men doftliljan sprider sällsam doft i skymningen som skapar sin egen dynamik och stämning om sommarkvällarna – väl värd att arbeta lite för.



Figur 42. Doftlilja
Acidantha bicolor

²³ Nordfjell, Ulf, 2006. *12 trädgårdar*. Stockholm: Prisma

Gräsmattan

”Gräsmattan är sommarrummets golv, som skall breda ut sig jämn och saftigt grön över större delen av trädgården. I grund och botten är nog detta det viktigaste och bästa man kan tillföra en trädgård.”

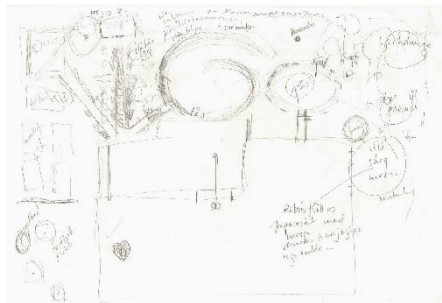
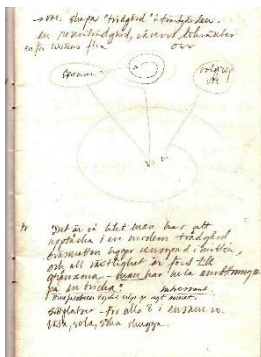
Ulla Molin HiS 1943:2 s 161

Här uppkommer en intressekonflikt, Jaris uttalade önskan om att slippa gräs och min önskan att vara lyhörd för ”det bästa man kan tillföra en trädgård”. I Jaris uttalande läser jag in en önskan om att slippa klippa gräset, att ha det hängande över sig. Att slippa oro sig för att en oklippt gräsmatta skvallrar om semester på annan ort. Att trädgården inte ska vara ett jobbigt påhäng...

Naturligtvis ska trädgårdsdesignern lyssna till beställarens önskemål, men de har också vänt sig till mig för att få ta del av min kompetens. Jag resonerar därför att jag ger dem mitt förslag och argumenterar för det – i slutändan är det beställaren som fattar beslut om vilken trädgård de vill skapa och leva med, men min roll är inte att ge dem vad de vill ha, utan något de inte visste att de ville ha.

Framför terrassen

Framför terrassen, mitt i trädgården ligger en stor öppen yta. En öppen yta som trädgårdens scen, vardagsrummets umgängesyta eller tonårssonens skateboardramp? Det oskrivna bladet har alla möjligheter... Här finns också utrymme för att göra någonting av önskemålet om snäckans form, den som C Th Sørensen använde för att skapa sammanhang mellan två plan i en trädgård²⁴, genom exempelvis perennplanteringar eller klippta häckar.



Figur 43, 44 och 45. Idéskisser ur anteckningsblocket under instuderingsperioden, där olika idéer testades och förkastades.

²⁴ Se tex i Bühler , Karl-Dietrich, 2000: *Vandringar i skandinaviska trädgårdar* s 126-127

Efter mötet med de generösa gräsplanteringarna i Charlottehaven, växte idén fram att trädgårdsrummet skulle skapas med hjälp av prydnadsgräs; de skulle utgöra sceneriet inifrån huset som talade med platsens historia som gammal jordbruksmark. Gräsen ska bölja som havets vågor i vinden, som sädesfälten, och inifrån huset ska man kunna följa rörelserna i gräsen.



Figur 46. I strandens dynor gömmer sig solgroparna bland strandrågen.

Ulla Molin skriver om hur hon skapade en solgrop, inspirerad av sandgroparna i dynerna vid havet där man ligger platt och skyddad från vinden. (Ulla Molin, *Leva med trädgård* s 42-43) Vem kan låta bli att tjasas av den tanken - in i en egen trädgård! Bland böljande gräs som prasslar i vinden kan man med slutna ögon drömma sig långt bort.

”så täta blev buskagen att solbad ogenerat kunde tas - ...den stora gräsplanens ovala soliga rundel, ett mindre för solbad ...”

Erik Bülow Hübe i *Hem i Sverige* 1954 s 172, i en artikel om sin trädgård i Malmö

Mitt i gräsplanteringarna, gömd för omvärlden innanför de höga gräsen, skapas en liten klippt gräsmatta som bjuder till privata solbad. En gång går genom hela trädgården runt huset; först i grus, som övergår i gräs. Gräsgången sväller till en plats, solplatsen som ligger gömd mellan höga gräs, och fortsätter som en stig mot trädgårdens norra trädgårdsrum.

Sortval

Det låga *Festuca glauca* 'Elijah Blue', blåsvingel, växer närmast trädäcket.

Bakom det reser sig *Miscanthus sinensis* 'Kleine Silberspinne' som har ett kompakt växtsätt och blir 120 cm höga, 150 med vipporna. "Allt är bra med den" säger Peter Gaunitz²⁵.

Längst bak i trädgården, framför bokhäcken, som en rejäl böljande vägg, står *Miscanthus sinensis* 'Gracillimus'. De bildar stora ruggar som blir omkring 170 cm höga. Gräsen behöver en lång sommarsäsong för att blomma, varför de sällan gör det på våra breddgrader. Dock har det kommit rapporter om blommande 'Gracillimus' de senaste långa varma säsongerna.²⁶ Gräset har en fin struktur med långa smala blad.



Figur 47. *Miscanthus sinensis* 'Gracillimus' i Sofiero slottspark i Helsingborg.

Nedanföör dammen, och bort förbi vardagsrumsfönsterna, växer en stor plantering av det lite lägre och vitrandade tuvröret *Calamagrostis x acutiflora* 'Overdam'.



Figur 48. *Calamagrostis x acutiflora* 'Overdam' sommertid



Figur 49. *Miscanthus sinensis* 'Kleine Fontäne' vintertid

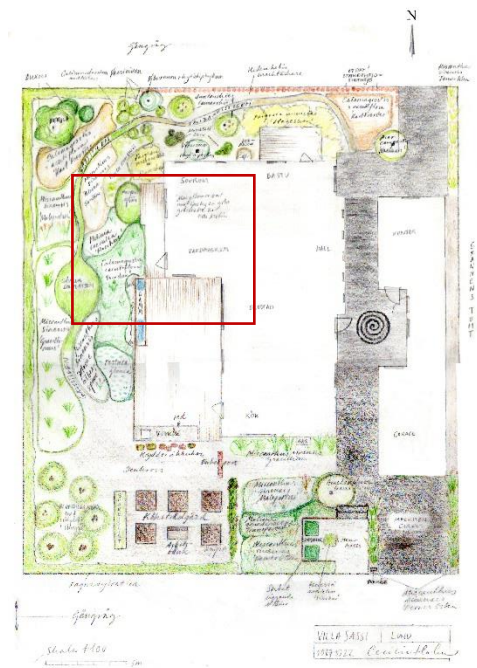
²⁵ Vid sin föreläsning i Alnarp om gräs 2007-09-26

²⁶ Exempelvis har Annica Hanssons *Miscanthus sinensis* 'Gracillimus' på Valdemarsro i Malmö blommat sommaren 2007 och 2009.

Utanför sovrummet

Stilla och förväntansfullt inför den nya dagen drar man skjutdörren åt sidan och låter den friska morgonluften dra in i sovrummet. Med nakna fötter i bara mässingen tassar man ut på det mjuka trädäcket för att se hur morgonsolens strålar leker i daggen i gräsens strån och fyllas av morgonens dofter. Ta ett steg ner i den lilla ”morgongräsmattan”, utlagd här bara för detta ändamål. En stor bambu växer i hörnet mot norr, och ramar in rummet fysiskt samt låter vindens prassel i bladen skapa ett eget rum

Runt gräsmattan breder planteringar av prydnadsgräs ut sig i generösa sjok.



Figur 50 Karaktärsplan visar området utanför sovrummet.

Sortval

Molinia caerulea 'Moorhexe' möter *Miscanthus sinensis* 'Kleine Fontäne', och på andra sidan grästigen växer *Miscanthus sinensis* 'Malepartus'. Nedanför bambun breder en matta av det vintergröna *Carex morowii* ut sig. Därefter tar nästa trädgårdsrum vid.

Om kvällen kan samma plats avnjutas för att se hur kvällsolens sista strålar borta vid Öresund brinner i tuvröret *Calamagrostis x acutiflora* 'Karl Foerster' ax.

Och sedan är det praktiskt att ha en matta på trädäcket att torka av grässtråna på innan man går in igen



Figur 51. Gräsmatta för bara fötter

Arvet från Finland

Familjen Sassi har rötter i Finland. På husets norrsida, utanför bastun och sovrumsfönstren tänker Heidi en finländsk skog. Trygghet och urstark inre ro.

Släkten visar ofta sitt engagemang i deras husbygge genom den kärnfulla frågan: *"När är bastun klar?"* Till bastubad hör också att man slår sig med ett knippe björkkvistar som en massage för att öka cirkulationen, och tre björkar av rätt sort *Betula pendula* med den rakare bladbasen, är redan inhandlade, frågan är bara var de ska få sin plats. Eftersom björken har starka rötter, som gärna söker sig in i ledningar, blir förslaget att sätta dem så långt från huset som möjligt. Valet faller på det nordvästra hörnet. Tre stora björkar kan bli mycket på en tomt, men planterar man de tre stammarna tillsammans växer de upp som ett flerstamigt träd. Genom att de kontinuerligt skördas på basturuskor, kommer tillväxten att hållas i schack att harmoniera med tomten.



Figur 52. En trestammig björk.



Figur 53. Bilden till höger visar hur kvällsolens brinnande strålar i gräset *Stipa gigantea* illustrerar idén med placeringen av gräset *Calamagrostis x acutiflora* 'Karl Foerster', vars ax brinner lika vackert i västersolen. Vid i detta fall tallens stam, står ett väl till taget klot som stabiliserar planteringen.

Runt stammarna planteras gröna klot, av buxbom eller den mera snabbväxande ligustern (som dock just därför kräver mera klippning för att hållas snygga.)²⁷ De stora kloten stabiliserar hörnet i nordväst, ett utsatt hörn mot nordväst. Tanken är att de ska vara riktigt stora, så att de kommer upp och syns bakom det manshöga gräset *Calamagrostis x acutiflora* 'Karl Foerster'. Det är dyrt, men låt tiden spela med som trädgårdsmästare och plantera kloten så snart som möjligt.



Figur 54. Stora klot i Sven-Ingvar Anderssons trädgård i Södra Sandby



Figur 55. *Calamagrostis x acutiflora* 'Karl Foerster'.

Marken täcks av myskmadra *Galium odoratum*, en skir och väldoftande marktäckare med små vita blommor. Den har valts för sin doft, men också för att myskmadran tar upp det skira romantiska som björken andas, med tankar om björkdungar och gullvivor... Ett annat träd hade fått en annan marktäckare.

Den finländska skogen

"Man tar en taxi i Helsingfors och begär att blir körd till en skog. Vi kommer till ett ställe där fåglarna kvittrar i träden, där det doftar av fuktig mossa och av aromatiska barr. Kvällsolen ligger vinkelrät in mot björkstammarna och lägger breda skuggor ut över silvrigt vatten."

Sven Ingvar Andersson 1966 i Havekunst nr 7 1966 s 121

²⁷ Henrik Zetterlund i Göteborgs botaniska trädgård berättade att ligusterkloten måste klippas tre gånger per säsong för att hållas snygga, och rekommenderade buxbom som ett bättre och mindre skötselkrävande alternativ. (Studiebesök 2008-09-11) Ett tredje alternativ är japansk järnek *Ilex crenata* 'Convexa' som kan vara förvillande lik buxbom på lite avstånd. Järneken har samma vintergröna kvaliteter och kan vara ett billigare alternativ. Blir ca 1,5 m hög.

Heidi när en önskan om att föra in idén om den finländska skogen i sin trädgård, och hon tänker sig den utanför sovrummet. Finlands ljusa tallskogar där blåbärsriset växer på de lätta mohedarna. Den tunga lundaleran på den vindpinade skånska slätten andas inte samma höga luft. Här måste vi skapa ett rum som stänger ute omgivningen och skapar en bild av det finska.

Tallen *Pinus sylvestris* är en av utgångspunkterna för idén om den finländska skogen, men den kräver soligare växtplats än en norrsida i lerjord. *Pinus nigra*, svarttallen klarar ståndorten²⁸, men har ett helt annat mörkare uttryck, inte alls det ljusa lätta som talar den finländska skogens språk.

Avgränsningen ut mot den allmänna gångvägen måste vara stabil för att skydda mot vind och insyn. Efter att ha rådbråkat många förslag, de flesta av vintergrön karaktär, fastnade jag för tanken att de röda tallstammarna förvisso inte vill växa här på norrsidan med rötterna i kall lundalera, men de skulle kunna utgöra ett staket likt de som görs av danska granslanor fast av större rödlätta tallstammar. Höjden 1,80 m för att skapa ett helt avskilt rum från ”världen utanför”, men inte högre för att inte känna sig helt instängd.

Innanför tallstaketet skapas ett skyddat och insynsfritt trädgårdsrum. Hit kommer man ut från bastun på ett trädäck²⁹ där man kan ställa vilstolar för en stunds svalka. Trädäcket får en skyddande inramning av bergsbambu *Fargesia murieleae* 'Hareskov', som är en av de tåligaste bambusorterna. Det här är inget idealiskt läge för bambu, men den får morgon och eftermiddags-kvällssol, och staketet tar nordanvinden, så det är värt att prova.

Till vänster om utgången utanför bastun finns ett vattenutkast, vilket gör det till en lämplig plats för en utedusch. Sysslorna inomhus speglas i möjligheterna utomhus.

Utomhusduschen var en av Ulla Molins viktiga och återkommande trädgårdselement. I *Trädgårdsrecept* från 1942 pläderar hon för den och i den sista trädgården hon ritade på Kävlingevägen i Lund finns den. Här utanför familjen Sassis bastu finner den sin givna plats. Tanken är en enkel dusch, där bambu skyddar på ena sidan och ett rynkolvon skyddar på den andra, men önskar man mera skydd kan man bygga in den med en enkel träställning med exempelvis vassmattor som insynsskydd, eller inspireras av bilden nedan.



Figur 56.
Utomhusduschen står i anslutning till bastun på Kävlingevägen i Lund

²⁸ Muntlig uppgift av Henrik Sjöman hösten 2007, då på institutionen för landskapsplanering, Alnarp.

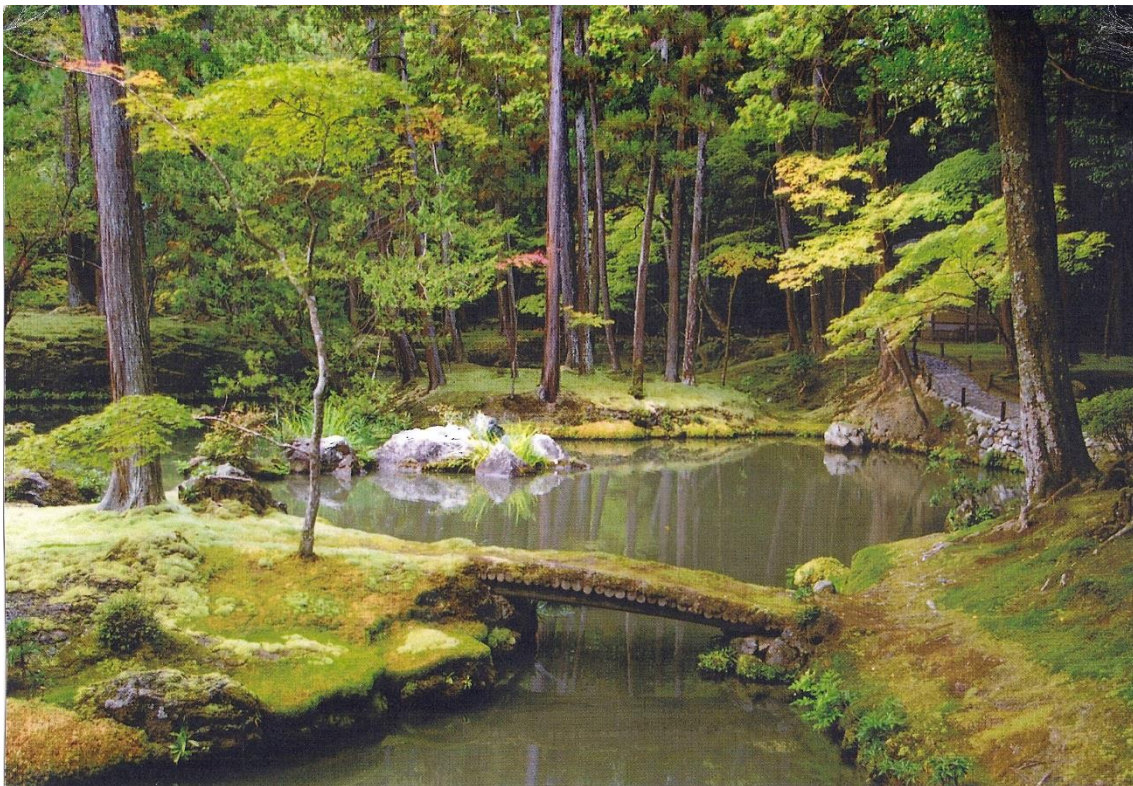
²⁹ Av samma anledning som diskuterades vid det stora trädäcket i sydväst, får även detta trädäck en rak utformning..

Sovrummet har två fönster åt norr. Mellan dem i trädgården står ett rynkolvon *Viburnum rhytidiphyllum*, som ser ut som en gestalt ur Tove Janssons Muminrollet på vintern när den hänger med sina stora avlånga vintergröna blad och fryser. Rynkolvonet blir med tiden stort, men forma dem med sekator och grensåg för att hålla storleken anpassad till platsen.

”Jag har alltid varit fascinerad av buxbomsklot. Jag ser dem som stenar med mossa på. Ingenting är så vackert som mossa.”

Heidi Sassi 2007-09-17

På marken på ömse sidor om rynkolvonet byggs klot upp av torvblock som formas till klot i önskad storlek. En blandning av filmjolk och finfördelad mossa penslas på torvkloten. Med tiden kommer mossan att växa fast på kloten och bilda en liten vilsam mossträdgård utanför sovrumsfönsterna.



Figur 57. Inspiration till att använda mossa i den finländska skogen ger bilden från mossträdgården Saiboji i Kyoto. Foto: Eva Santesson

Som marktäckare i skogens rum är murgrönan *Hedera helix*, som stampar lite men som med tiden får hållas efter med häcksaxen. Den får gärna klättra upp längs stammarna i staketet och bilda en grön ridå med tiden. Murgrönan är en växt som Heidi uttryckt att hon önskar i sin trädgård.



Figur 58. Frostnupen murgröna
Foto: Heidi Sassi

Vill man kan man fortsätta med mossor även som marktäckare. Täck marken med ett lager torv och pensla/håll ut filmjölksblandningen över.

Genom skogen går en stig, trädgårdsstigen som går runt huset, som här får karaktären av skogsstig. Tallarna växer inte här, men dofterna kan vi frammana på annat sätt. Stigen anläggs med ett lager stenmjöl, som täcks av tallbarr. Någon tallskog någonstans får dela med sig av sina tappade barr, som sprids ut här för att få ett mjukt och doftande golv att gå på.

... och kompletterande sortval

Tallbarrsstigen tar vid efter planteringen av *Calamagrostis x acutiflora* 'Karl Foerster' framför björkarna. Där omges stigen av blåbärsplantor *Vaccinium* 'Emil' som är en svensk hybrid som ger stora söta goda bär. Ännu ett rynkolvon *Viburnum rhytidophyllum* står som vakt när vi går in i skogen.

Höjd och tak i skogen skapar två häggmisplar *Amelanchier lamarckii* planterade på ömse sidor om stigen. De är valda för att de växer lite rakare än kopparhäggmispeln *Amelanchier laevis* som står i entrén, så att de inte tar för stor plats, men i övrigt har de samma framträdande egenskaper med blomning om våren, ger skir skugga på sommaren och har starka höstfärger.

Häggmisplarna blinkar åt de japanska prydnadskörsbärsträden som firas stort när de blommar i Japan. När vårens blomning går mot sitt slut, och kronbladen faller ner i mossan skapas en sällsam magi; det flyktiga – en vindpust och installationen är borta. Årstidsväxlingarna förstärks genom trädens färgspel över säsongen. På vintern står de flerstammiga buskträden som en installation i sig, i väntan på vårens löften om en ny säsong med magisk blomning... Häggmispeln är ett skogsträd och det tål att stå här, vilket körsbärsträden inte gör. Så möttes Finland och Japan i en villaträdgård i norra Lund.

AVSLUTNING

Summering

Mina frågeställningar vid ingången av detta arbete har varit hur jag ska gestalta en trädgård efter många skiftande önskemål från kunden, och vilket växtmaterial som är lämpligt i gestaltningen. Genom att göra en litterär bakgrundsstudie och lyssna till föreläsningar i *Fördjupad växt- och ståndortskännedom* har jag skapat en plattform utifrån vilken jag gestaltat trädgården till Villa Sassi.

Det har varit en process att ta till sig så många stora trädgårdsaktörers tankar och verk, och omforma dem till en trädgård som passar kunden här och nu, en trädgård som står för sig själv men bär tydliga spår och drag från många håll. En trädgård som lyssnat till sina förebilder men dragit sina egna slutsatser utifrån platsens specifika förutsättningar, kundens önskemål och mina egna erfarenheter och slutsatser. Min ambition har varit att göra den processen tydlig för läsaren genom att redogöra för tankar som ligger bakom det slutliga gestaltungsförslaget.

Trädgården är indelad i olika rum av olika karaktär för att framhäva olika funktioner, men inte minst vill trädgården förmedla upplevelser genom denna gestaltning.

Vid vårt första möte i september 2007 ställde beställaren, arkitekt Heidi Sassi frågan: *2007 års trädgård, hur ser den ut?* Mitt spontana svar då var *bokhäckar*. Så här med lite perspektiv och efter en lång ”resa” med trädgården kan jag se att trädgården med sin bokhäck och planteringar av prydnadsgräs blev mycket 2007. Men även att 2007 års trädgård är djupt förankrad i en tradition som går tillbaka till tidigt 1900-tal, då den svenska trädgården var influerad av ett nordiskt samarbete, med tentakler ut i världen och naturligtvis som ett svar i tiden på det som varit. Intet är nytt under solen. Vad Ulla Molin och hennes skribenter visade i *Hem i Sverige* och många andra medier, känns i högsta grad aktuellt idag. Ulla Molins titel ”Leva med trädgård” är suverän, den får in så mycket av alla strömningar i bara tre ord. Och att dagens trädgård speglar ägarens personlighet beskriver Sven-Ingvar Andersson som Ulla Molins hela budskap, bekräftar hennes aktualitet idag.

Det har varit spännande att få ta ett grepp som spänt över många olika källor i tid och rum, och att efter ett tag kunna se paralleller och sammanhang; hur olika aktörer och influenser inspirerat varandra. Att det finns sammanhang mellan delarna.

Dagen innan redovisningen (i oktober 2007) pratade jag med Heidi Sassi och försökte försiktigt säga att trädgården kanske inte blivit som hon tänkt sig. Ville hon se den först innan jag redovisade den inför henne och klassen? Det ville hon inte. Hon sa bara: "Vad roligt! Överraska mig"

Jag tror det var samma ord hon använde när min handledare Karin Svensson frågade Heidi vad hon tyckte om förslaget efter redovisningen. Och gick hem och berättade för sin man att de hade fått en grästrädgård – de som inte ville ha något gräs...

SLUTORD

Häriifrån – och vidare!

Trädgården har fått en stabil stomme, men den är inte färdig. Stommen är det grundläggande, strukturen som bygger upp trädgården. Här finns plats att utveckla och gå vidare. Arbetet har inte beaktat belysning i trädgården till exempel, men det skulle kunna göras mycket raffinerat i gräsen. Här finns också plats att addera för att få fram nya effekter, som kan gestaltas olika från år till år. Exempelvis kan man plantera i jätteverbena *Verbena bonariensis* bland *Calamagrostis x acutiflora*, och låta den väva med sina långa blomstänglar bland gräsens ax. Eller låna Ulf Nordfjells uttryck från utställningen "Hedens Lustgård" i Göteborg 2000, där montbretia *Crocsmia 'Lucifer'* brann som solnedgången i gräsplanteringen, mycket effektfullt. Fortsätt med liljor, och andra ettåringar som blåklint och vallmo för att få fram bilden av åkern.



Figur 59. Blåklint i åkern, sommaren 2009

Det är ett sant nöje att följa trädgården och familjen Sassis äventyr med och i den!

VÄXTLISTA

Med kommentarer.

Träd och buskar

Acer campestre 'Nanum' är ett tåligt litet träd som tål vind och skugga.

Amelanchier laevis E kopparhäggmispel

Kopparhäggmispeln har valts som vård- eller entréträd, för att den växer vackert och man lätt kan stamma upp den till ett litet träd. Det var viktigt att trädet inte skulle bli för stort för att ta för mycket intryck från huset. Häggmispeln blommar vackert i vitt om våren och får fina färger om hösten, ett träd som likt japanska körsbär ger starka uttryck för årstiderna men detta tål vind bättre.

Amelanchier lamarckii prakthäggmispel 2 st planteras i Finländska skogen.

Betula pendula björk till basturuskorna

Buxus sempervirens buxbomsklot under björkarna.

Ilex crenata 'Convexa' japansk järnek, alternativ till buxbomsklot.

Ligustrum vulgare liguster Kan ersätta buxbomsklot; är ett billigare alternativ och mera snabbvuxet.

Prunus cerasifera körsbärsplommon till plommonlunden. Planteras med 2 m avstånd. Välj flerförgrenade buskexemplar. Gallra buskarna till två – tre stammar och höj kronorna vartefter.

Vaccinium (Angustifolium-gruppen) 'Emil' E hybridblåbär

Blåbären är vackra när de slår, blommar, bären är vackra och goda och sedan får de fina höstfärger. Blanda torv i jorden, för blåbären vill ha lite surare jord.

Gräs

Prydnadsgräs för in ljud och rörelse i planteringarna. Plantera helst i stora sjok. Planteringar av prydnadsgräs är förhållandevis enkla att sköta. En gång om året tar man ner dem, på våren. Därefter står de och stampar en stund, innan de skjuter fart igen och växer sig stora och frodiga under sommaren.

Calamagrostis x acutiflora 'Karl Foerster' tuvrör

Det finaste gräset, enligt Peter Gaunitz (föreläsning i Alnarp 20070926). Blir manshögt. Grönskar tidigt, varför man bör klippa ner det i mars. I denna plantering bör man alltså använda mycket tidiga vårlökar, som hinner blomma innan gräset växer till sig.

Calamagrostis x acutiflora 'Overdam' tuvrör

En på våren brokig form som övergår i grönt på sommaren. Blir lite lägre än 'Karl Foerster'. I övrigt som den ovanstående.

Miscanthus sinensis, de japanska gräsen, håller bladen hela vintern och bildar vackra vintersilhouetter. De börjar vegetera ganska sent på säsongen, och börjar inte blomma förrän i augusti in i september. I gengäld står vipporna länge och är mycket vackra frostnupna. Klippas ner i april. Under maj ser här tomt ut, men då kan lökväxterna göra sin entré. När deras blad vissnar växer gräsen upp och täcker.

Miscanthus sinensis 'Ferner Osten' blir ca 1,40 m högt, och har ett upprättväxande växtsätt. Får orange höstfärg.

Miscanthus sinensis 'Gracillimus' blir 1,70 m högt och bildar med tiden rejäla ruggar som sällan går i blom hos oss. En av de bästa sorterna, med underbar struktur.

Miscanthus sinensis 'Kleine Fontäne' växer till axelhöjd och blommar länge.

Miscanthus sinensis 'Kleine Silberspinne' blir ca 1,20 m.

Miscanthus sinensis 'Maleparthus' blir 2 m hög och står upprätt i planteringen. Får röda blommor på sommaren, som försilvrats likt de andras om hösten. Bladen får underbara höstfärger.

Molinia blåtåtlar

Molinia arundinacea 'Transparent'

Får långa ax (1,70 m) som står skira över bladen som blir ca 60 cm höga.

Molinia caerulea 'Moorhexe' är ett elegant gräs i blågrönt vars ax når upp till 70 cm medan bladen blir 30 cm höga.

Perenner

Iris sibirica 'Snow Queen' vit rabattiris nedanför dammen. Blommar maj-juni.

Marktäckare

Galium odoratum myskmadra

Plantera på våren i skuggigt läge under björkarna, eller så den på hösten. Doftar gott.

Hedera helix murgröna

Välj mossa efter eget önskemål

Lökväxter

Acidantha bicolor doftlilja nedanför dammen, blommar i juli till september och doftar ljuvligt. Tar över den vita blomningen efter att strandirisen blommat över.

Plantera in lökväxter efter smak i gräsplanteringarna, men med medvetenhet om att gräSENS rotmattor med tiden kommer att tränga undan lökväxterna.

Källor & litteratur

Tryckta källor & Litteratur

- Alenius, Stefan, 1986. i *Arkitekter med omnejd*. Torsson, Björner, 1986. *Vad rum är* s 35-36: Arkitektur Förlag
- Blennow, Anna-Maria, 1998. *Ulla Molin – trädgårdsarkitekt Ett porträtt*. Lund: T & M Förlag.
- Bühler, Karl-Dietrich, 2000. *Vandringar i skandinaviska trädgårdar*. Albert Bonniers förlag
- Lundberg, Emma, 1936. *Trädgården*. Stockholm: Nordisk fotogravyr.
- Holm, Christa, 1996. *Inspiration från japanska trädgårdar*. Natur och kultur.
- Molin, Ulla, red, 1939: *Hemträdgården Svensk trädgårdskalender 1939 – 1940*. Stockholm
- Molin, Ulla, 1942. *Trädgårdsrecept*. Stockholm: Wahlström & Widstrand
- Molin, Ulla, 1986. *Leva med trädgård*. Förlags AB Wiken.
- Möller, Lotte, 2006. *Tre mästare tre trädgårdar. Per Friberg, Gunnar Martinsson, Sven-Ingvar Andersson*. Stockholm: Natur och kultur
- Nordfjell, Ulf, 2006. *12 trädgårdar*. Stockholm: Prisma
- Sørensen, C Th, 1966. *Utypiske haver til et typehus 39 haveplaner*. Köpenhamn: Christian Ejlers förlag, tredje upplagan 1997

Otryckta källor & tidskrifter

- Andersson, Julia, 2010. *Ulla Molin och Hallqvistska gården i Lund – då, nu & sen*. Självständigt arbete vid LTJ-fakulteten, Alnarp 2012.
- Andersson, Sven-Ingvar, 1958. *Häckar och intimitet*. Hem i Sverige nr 2 1958: Förlags AB Hem i Sverige: Stockholm
- Andersson, Sven-Ingvar 1965. *Söndagslandskap och måndagsstäder. Kåseri i arkitektföreningen oktober 1965*. Havekunst nr 7 1966 s 121
- Bülow Hübe, Erik, 1954. *En grön trädgård*. Hem i Sverige 1954 s 172
- Cederström, Helene, 1993. *Rabattens dansörer. I Heidi Palmgrens plantskola i Löddeköpinge vajar mängder av dekorativa prydnadsgräs. Här berättar hon vilka sorter du kan välja för att skapa harmoni i din egen rabatt*. Sköna hem & Allt i hemmet nr 5 1993: Bonniers månadstidningar: Stockholm
- Dunér, Katarina & Dunér, Sten, 2007. *Sven-Ingvar Andersson: Trädgården som konst – hans grundläggande tes*. Sydsvenska Dagbladet 2007-08-07
- Gaunt, Louise & Nordström, Maria, 1982. *Ulla Molin och Hem i Sverige*. Arkitektur nr 6 1982: Stockholm.

Gustavsson, Eva, 1999. *Flora och bibliotek*. Utblick Landskap nr 1 1999 s 30-39.

Hallemar, Dan, 2002. *Gunnar Martinsson om förebilder och begåvade arkitekter*. Area nr 1 2002 s 65

Konrad, Felicia & Callmer, Sophia 2009 *Grönt utan gräs. Knappt en blomma så långt ögat når och helt utan gräsmatta. Ändå så vacker. Trädgårdsdesignern Anders har skapat intima rum med asiatisk atmosfär i sin trädgård i Malmö*, s 32-40 i Sköna Hem Sommar: Bonnier tidskrifter: Stockholm

Molin, Ulla, 1935. *Hur modernisera vi trädgården*, Hemkultur månadstidskrift för de svenska hemmen nr 1 1935 s 12-13. Åhlén & söners förlag, Stockholm

Molin, Ulla, 1943. *Vardagsträdgård*, Tidskriften Hem i Sverige nr 2 1943 s 161. Förlags AB Hem i Sverige: Stockholm

Elektroniska källor

<http://kso.lantmateriet.se/#> 2015-06-16

<http://www.lund.se/upload/28096/program-ladug%C3%A5rdsmarken.pdf> s 3 samt s 5
2010-01-21 Uppgifter om detaljplan Ladugårdsmarken 5:8 och 5:9 innehållande uppgifter om jordens kvalitet.

(Nilsson, Göran, 2007. <http://www.movium.slu.se/nyheter/lasmer.cfm?233> 2010-01-13)

Ronneby brunnsspark <http://www.ronneby.se/publicweb/templates/WidePage.aspx?id=4134>
2010-01-13

<http://sydsvenskan.se/bostad/tradgard/article316356/Grona-rum-for-livets-skiften.html> 2010-01-23. Anders Mårtenssons trädgård

Muntliga källor

Dunér, Katarina, tidigare tv-producent vid SVT, 2007-07-29 i Råshult, Stenbrohult i ett föredrag om prästrädgårdar.

Gaunitz, Peter, föreläsning 2007-09-26

Hansson, Annica. Löpande samtal under arbetets gång.

Mårtensson, Anders. Möte i hans trädgård i augusti 2007

Sassi, Heidi, arkitekt. Löpande samtal 2007-2010.

Bilder

Bilder där inget annat anges, skisser och ritningar av författaren.

Figur 1 Flygbild över Ladugårdsmarken i norra Lund. Flygbild: Ingvar Nilsson, stadsbyggnadskontoret

Figur 2. Ortofoto över Lund, från Lantmäteriets hemsida. <http://kso.lantmateriet.se/#>

Figur 3. Bilden är tagen från Villa Sassis trädgård i nordvästlig riktning.

Figur 4. Villa Sassi sett från sydväst

Figur 14. Från Sven-Ingvar Anderssons trädgård i Södra Sandby.

Figur 15. Charlottelunden

Figur 16 Karaktärsplan Villa Sassi

Figur 17. Bokhäck sommarbild

Figur 18 Bokhäck tidig vår

Figur 19. Villa Sassi sett från gatan

Figur 20, 21, 22 och 23. Böljande prydnadsgräs i Charlottelunden.

Figur 24. *Miscanthus sinensis* 'Maleparthus' i Charlottelunden

Figur 25. Japanska gräs möter varandra i Charlottelunden

Figur 26. Staket av obarkade granslanor (bilden tagen i Falsterbo)

Figur 27. *Prunus* 'Fugenzo' i Gunnars trädgård i Alnarp

Figur 28. "Min trädgårdsingång" Emma Lundberg 'Trädgården 1936 fig 7. Foto Carl Lundberg.

Figur 29. Häggmispel i vårskrud.

Figur 30. Karaktärsplan

Figur 31 och 32. Utanför entrédörren bildas ett litet "torg" mellan huskropparna.

Figur 33. Enkel tidig skiss

Figur 34. Karaktärsplan med köksträdgården markerad

Figur 35. Köksväxtodling

Figur 36. Den gulvita blomningen hos *Prunus cerasifera*

Figur 37. Heidis ritning med trädäckets utformning med sned linje.

Figur 38. Karaktärsplan med trädäcket markerat.

Figur 39. Bilden är tagen i den japanska trädgården i Ronneby Brunnspark, ritad av Sven-Ingvar Andersson.

Figur 40. Dammen i "A tribute to Linneaus" av Ulf Nordfjell.

Figur 41. Kenneth Lorentzon och Lone Jönssons damm

Figur 42. Doftlilja *Acidanthera bicolor*

Figur 43, 44 och 45. Idéskisser ur anteckningsblocket under instuderingsperioden

Figur 46. I strandens dynor gömmer sig solgroparna bland strandrägen.

- Figur 47. *Miscanthus sinensis* 'Gracillimus' i Sofiero slottspark i Helsingborg.
- Figur 48. *Calamagrostis x acutiflora* 'Overdam'
- Figur 49. *Miscanthus sinensis* 'Kleine Fontäne'
- Figur 50. Karaktärsplan visar området utanför sovrummet.
- Figur 51. Gräsmatta
- Figur 52. En trestammig björk.
- Figur 53. Bilden till höger visar hur kvällsolens brinnande strålar i gräset *Stipa gigantea*
- Figur 54. Stora klot i Sven-Ingvar Anderssons trädgård i Södra Sandby
- Figur 55. *Calamagrostis x acutiflora* 'Karl Foerster'.
- Figur 56. Utomhusduschen står i anslutning till bastun på Kävlingevägen i Lund
- Figur 57. Inspiration till att använda mossor i den finländska skogen ger bilden från mossträdgården Saihoji i Kyoto. Foto: Eva Santesson
- Figur 58. Frostnupen murgröna. Foto: Heidi Sassi
- Figur 59. Blåklint i åkern, sommaren 2009