



Trädgård i Brandbergsparken

Skriftlig bilaga:
Arbetsprocess, reflektion och diskussion

Sveriges lantbruksuniversitet
Fakulteten för naturresurser och jordbruksvetenskap
Institutionen för stad och land, avdelningen för landskapsarkitektur, Uppsala
Examensarbete för yrkesexamen på landskapsarkitekturprogrammet
EX0504 Självständigt arbete i landskapsarkitektur, 30 hp
Nivå: Avancerad A2E
© 2015 Karin Mellberg, e-post: kasomell@hotmail.se
Textbilaga till gestaltungsförslaget (planscher)
Titel på svenska: Trädgård i Brandbergsparken
Title in English: Garden in Brandbergsparken
Handledare: Ulla Myhr, institutionen för stad och land
Examinator: Lars Johansson, institutionen för stad och land
Biträdande examinator: Helena Espmark, institutionen för stad och land
Omslagsbild: Foto och bearbetning av Karin Mellberg (solstolssoffa: bild från Nola)
Upphovsrätt: Samtliga bilder/foton/illustrationer/kartor i examensarbetet publiceras med tillstånd från upphovsman
Originalformat: A3
Nyckelord: Gestaltning, park, trädgårdskarktär, trivsamt, vedartat växtmaterial
Online publication of this work: <http://epsilon.slu.se>

Summary

Using plant design to create valuable places for people has been the main interest during my studies. This thesis examines how Mötesplatsen, a part of Brandbergsparken in Haninge can be developed by plant design, with a garden concept as requested by Haninge Municipality.

Brandbergsparken was developed during the 70-s. I first visited the park during an internship at the municipality in Haninge. Mötesplatsen interested me because I saw a great potential in the place. The main challenges with redesigning Mötesplatsen was that the place was too enclosed, the surrounding vegetation gave an impression of being badly managed and that the living condition for shrubs was changed because of the now grown trees.

This thesis aims to analyze how the garden concept and Sorte's thoughts about pleasantness can inspire the design of a public place.

The thesis focused on developing a design proposal. It does not aim to be a restoration to its original design and does not include the process of involving the community in the improvements of the park.

The posters: design proposal

The posters presents the design result of this thesis. It contains an introduction to the place in the first page, a description of the design in the second, the thoughts behind the design in the third and some details in material in the fourth.

The following sections give a description of the design of Mötesplatsen from north to south and include some of the details regarding the material and the thoughts behind the design.

The north entrance

The canopies from the existing trees form a roof above the room. By keeping the new vegetation low, you can see between the shrubs and the canopies. This makes the room visually open, but still physically enclosed. The area and the seating in it are shaded and brighten when Rododendron 'Catawbiense Album' and Hydrangea anomala ssp. petiolaris flower in white. The staircase, which functions as a threshold to Mötesplatsen from the north, is accented with Prunus laurocerasus on both sides. With its green leaves even in the winter and the white flowers it distinguishes the entrance.

The main room

The Main room is an open room, framed by vegetation to the north and to the east. A seating area is located right by the eastern edge of the open area. Facing southwest the visitor can enjoy the afternoon sun in the seating area. This position, right at the edge between the protective canopies of the trees and the open grass area, creates both a sense of shelter and view over the events in the play area and people strolling on the walking path. Ornamental shrubs separate the seating zones without making them too enclosed. The composition between the seating zones is made up by a mix of shrubs that flower in white in different times of the season. Some also have mild scent. The seating zones are connected through a paved area that also connects the north and the south entrance.

The southern entrance and slope

This area is designed to be a focal point, both in structure and color. The entrance is made up of a cherry portal that flowers in white. Ornamental shrubs like magnolias and Japanese maples are placed in the steep slope, for visual effects in the spring, summer, autumn and winter. The composition is inspired by Pastor Spaks Park in Enköping, where ornamental shrubs are placed in areas with low ground cover divided by hedges.

Many persons cut across the southern slope. They also walk across the area below the slope in several directions. This whole area is therefore completely open. The lawn of the slope is filled with spring bulbs and the area below the slope is paved.



The plan for Mötesplatsen, with the north entrance marked in the top of the picture, the main room in the middle and the southern entrance and slope in the bottom.



Brandbergsparken is located in Haninge, south of Stockholm. The picture is based on a map from Eniro. Source: Eniro/@ Lantmäteriet, i2012/901.

The work process

I divide the description of the work process in three parts. The first part is about understanding the conditions, the second about the design process and the third about the presentation.

Understanding the conditions

It was crucial to define the boundaries of the site to get a clear understanding of what had to be done. But also to clarify the working area towards the municipality and to understand the context Mötesplatsen had in Brandbergsparken. To understand the structure of the park I defined different characters of the park with the words Catherine Dee uses (room, path, edge, foci and threshold). To understand the structure of Mötesplatsen I defined the enclosure of the room inspired by Nick Robinson.

The design process

I summarize my design process in following aspects: Design questions, the sketching process, framework and inspiration. I experienced that I pushed the design process forward by defining and answering questions about the design. The questions were examined by sketching and in order to hold the design together I developed a framework, the project acquired new input by inspiration. As part of the framework I used the key words *garden character* and *pleasantness*. Gunnar Sortes thoughts on how to create pleasant park inspired me to use the word *pleasantness*. Places of inspiration were Ullbo in Campus Ultuna and Pastor Spaks Park in Enköping.

Many questions arose during the design process. When I solved one question a new more detailed question followed. Gradually the questions got more and more detailed. By sketching I examined different design challenges. The process included identification of structure and content. By structure meaning the park's structure and disposition of the rooms in the larger scale and where the boundaries between different materials went, together with the permeability of the space in the smaller scale. By content meaning what plant to choose, what kind of ground material to use and so on. I worked in parallel with structure and content. Sometimes I worked with the aspects together, sometimes apart and gradually they both merged on the site to the final design proposal.

The presentation

Presenting the design proposal in the posters, I wanted to give the presentation an association with gardens and a warm summer's day in a green place. The illustration on the first page of the poster was made in Photoshop by transforming a photo taken at the scene. I drew the sections using a digital tablet.

Reflection and discussion

At first glance, the difference with Mötesplatsen today and the design proposal appears to be that the two planting areas have been removed and a walkway added. On closer look, all shrubs and some trees were replaced. The design proposal also contains a significant variation of species.

One of my criteria for *garden character* was that the design should look consciously made. The trees and shrubs are therefore placed in an orderly manner to look deliberately designed. Boundaries between different materials are straight in right angles, which also indicate order. I also chose plants with distinct character in flowering, leaf shapes with autumn colors and branch structures that provide a garden experience throughout the year.

The proposal aimed to create a seating area with an atmosphere of *pleasantness*. With one planting area removed, the room opened up to the southwest. This provided a view. It also provided a better microclimate at the edge where the seating area is placed. The edge is designed with niches that give both privacy and prospect.

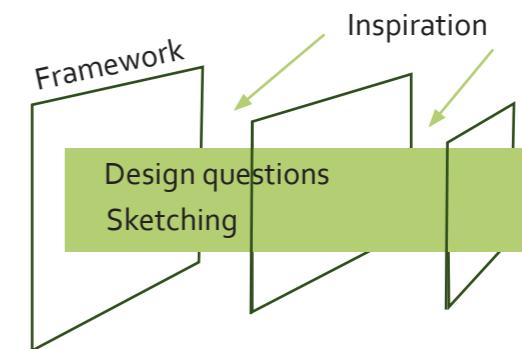
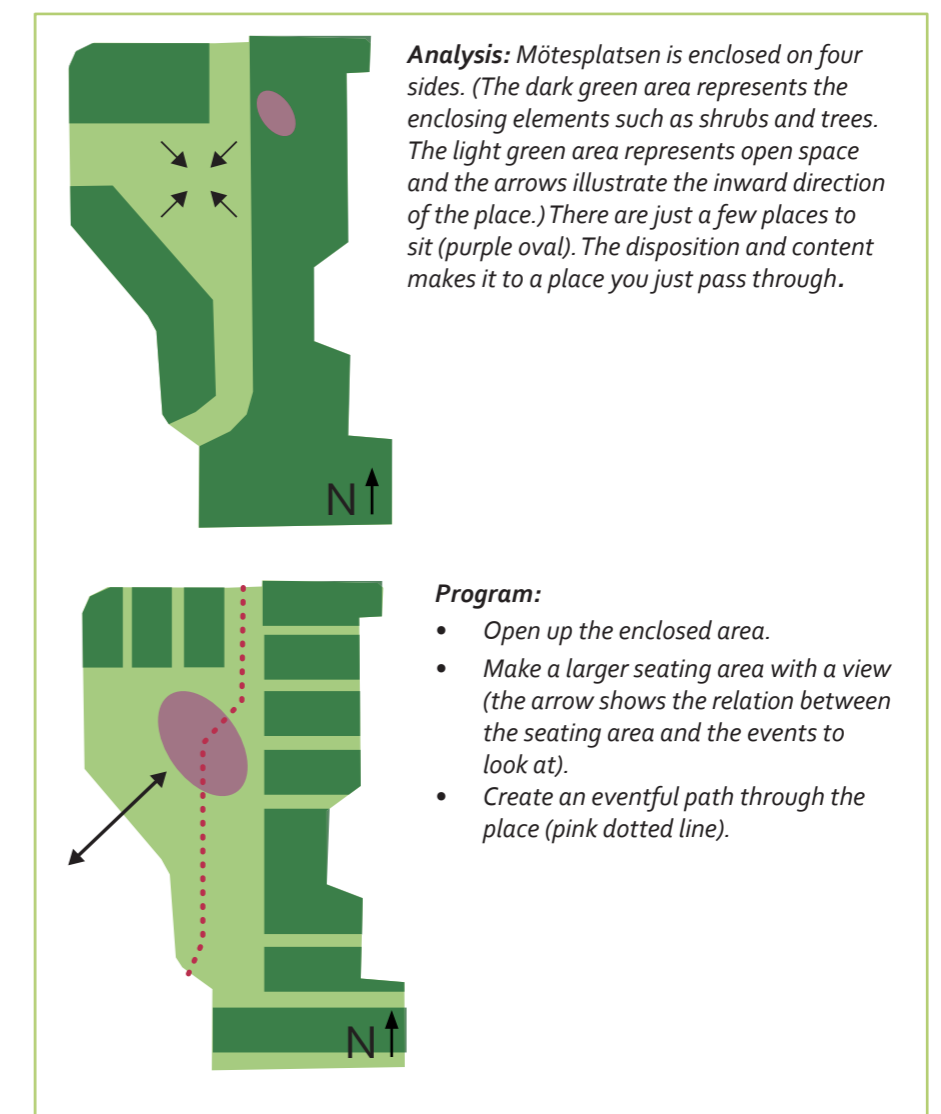


Fig. 11: The illustration shows parts in the design process. The design questions are examined and answered by sketching, the framework holds the design together and the inspiration improves it.



Above: Summary of the analysis and the program from the poster.

Sammandrag

Brandbergsparken i Haninge, söder om Stockholm rustas upp. Brandbergsparken anlades som en del av miljonprogramsområdet Brandbergen. Parken omges av flerfamiljhus och gränsar i norr till Brandbergens centrum. Jag gjorde en växtgestaltning av en fickparksstor yta av parken. Mötesplatsen som ytan kallas i arbetet, upplevs idag ovårdad. Vegetationen är tät och omsluter platsen på fyra sidor, vilket gör platsen avskild. Den ger intryck av att vara en bortglömd del av parken och blir ibland ett tillhåll för missbrukare. Gestaltningen syftar till att göra platsen trivsamt och tillgänglig för fler, samt ge den en trädgårdskaraktär.

Genom att ta bort lönnslå och buskar som förlorat sin vitalitet öppnas Mötesplatsen mot sydväst och bryter upp dagens inåtvända struktur. Sittplatserna placeras delvis under trädkronorna på träd som sparas och låter besöken njuta av eftermiddagssol. Möblerna inspireras av trädgårdsmöbler och en hårdgjord yta av olika markmaterial med hög detaljeringsgrad binder ihop sittplatserna. För att ge en känsla av trädgård har växterna som används tydliga karaktärer, bland annat i form av översållande blomning och utmärkande bladform. Vegetationen under de sparade träden byts ut och blir en genomsiktig avgränsning istället för tät som idag. För att ytterligare motverka dagens skumma intryck används växter med vit blomning för ett ljusare intryck och ny belysning läggs till.

I arbetet med att utforma platsen var det viktigt att förstå gränser i olika skalor och på olika sätt. Dels för att definiera var gränserna gick, dels för att definiera vad som utgjorde själva gränsen. Jag undersökte gränserna och definierade hur täta eller genomsiktliga de var, för att förstå hur rummets kanter fungerade och hur jag kunde förändra dem. Genom att låta själva huvudrummet vara öppet, med nischer och vrår längs kanten av rummet bildades mindre och mer intima rum i rummet. Designprocessen drevs framåt av gestaltungsfrågor som jag undersökte med hjälp av skissande. Ledorden *trädgårdskaraktär* och *trivsamt* användes som ramar för arbetet och gestaltningen fick ny fart genom inspiration. Inspirationen fick jag bland annat från Pastor Spaks Park i Enköping och woodlandparken Ullbo i Ultuna, Uppsala.

Begreppet *trivsamt* hämtade jag från Sortes tankar kring en god parkmiljö. Det var ett positivt värdeord som påverkade min utformning av platsen, bland annat vad gäller bearbetningsgrad.

Ett av mina kriterier för att skapa *trädgårdskaraktär* var att människans hand skulle vara tydlig. I gestaltungsförslaget är träd och buskar placerade på ett tydligt ordnat sätt för att kompositionen ska upplevas medvetet ordnad. Ytor och gränser mellan olika material är raka med räta vinklar, för att indikera ordning.

Innehållsförteckning

Del 1: Inledning	6
Bakgrund	
Problemformulering	
Syfte	
Avgränsningar	
Brandbergens relation till omgivningen	
Del 2: Arbetsprocess	8
Förstå platsen	
Gränser	
Gestalta platsen	
Inspiration	
Ramar	
Skissprocessen	
Gestaltningsspörsmål	
Presentation	
Del 3: Reflektion & diskussion	14
Gestaltningsskissen i förhållande till trädgårdskaraktär	
Kriterie 1: Människans hand är tydlig - ombonat - vårdat - välskött	
Kriterie 2: Intim skala	
Kriterie 3: Hög detaljeringsgrad	
Kriterie 4: Blommande växter och växter med utmärkande blad och grenverk	
Trädgårdskaraktär i offentlig miljö	
Gestaltningsskissen i förhållande till begreppet trivsamhet	
Kriterie A: Något att titta på	
Kriterie B: Bekvämt att sitta	
Referenslista	17
Bilagor	18

DEL 1: Inledning

Att med växter och material skapa en värdefull plats för människor genom växtgestaltning har under mina studier varit det område som intresserat mig mest. Detta examensarbete undersöker hur en vistelseplats i Brandbergsparken kan utvecklas genom växtgestaltning.

Detta examensarbete redovisas i två delar. Den första delen är gestaltungsförslaget som presenteras i planschform och är själva resultatet. Förslaget utformades likt ett tävlingsförslag i en arkitektävling, med både arkitekter och allmänhet som målgrupp. Den andra delen, som riktas till arkitekter, ska läsas som en bilaga till planscherna och tar upp problembeskrivning, arbetsprocess, reflektion och diskussion.

Gestaltungsförslaget är tänkt att vara ett genomförbart förslag till den omgestaltning Haninge kommun planerar att göra i Brandbergsparken. Examensarbetet är alltså samtidigt ett reellt gestaltungsuppdrag. Därför var en landskapsarkitekt¹ och trädgårdsingenjör² från kommunen involverade under arbetsprocessen. Deras deltagande påverkade främst riktningen för gestaltningen initialt.

Bakgrund

Brandbergsparken anlades samtidigt med byggnaderna i Brandbergen inom ramen för miljonprogramprojektet (Haninge kommun u.å. 1). Brandbergsparken är en av kommunalparkerna som förvaltas av Haninge kommun och omfattas av parkprogrammet (Haninge kommun u.å. 2). Gestaltungsförslaget fokuserar på en del av Brandbergsparken, fortsättningsvis kallad Mötesplatsen (fig. 1). Mötesplatsen kan ses som en avgränsad plats eller mindre park i hela parken.

Min första kontakt med Brandbergsparken fick jag genom arbete på parkavdelningen i Haninge kommun. Jag inventerade bland annat växtmaterialet i parken och vistades i den under flera årstider och olika tidpunkter på dagen. Mötesplatsen intresserade mig eftersom jag upplevde att det fanns stora potentialer på platsen som inte togs till vara. Det fanns tydliga rumsliga strukturer som tilltalade mig, men jag upplevde samtidigt en obalans i rummet. Buskskiktet och uppvuxen sly gav mig dessutom ett ovärdat och bortglömt intryck.

Haninge kommun hade tidigare sett att Brandbergsparken var i behov av upprustning och började planera för parkens förnyelse (Haninge kommun 2013). Genom en medborgardialog kom kommunen tillsammans med boende i Brandbergen bland annat fram till att Mötesplatsen skulle få en trädgårdskaraktär (Haninge kommun 2013).

Inom miljöpsykologin pekar Sorte (2005) på "åtta faktorer som grund för ett resonemang om en upplevelsemässigt god parkmiljö för dagens stadsmänniska" (2005, s.228). I den första faktorn tar Sorte upp begreppet trivsamt och kopplar det till det hedoniska värdet som han menar "beskriver den upplevelse av lust och olust som omgivningen inger" (2005, s.229). Sorte resonerar vidare om att vistelse i naturmiljöer ger positiva effekter hos människor och sammanfattar den första faktorn i en parkdefinition.

Parkdefinition 1. En god park är en plats där naturelement som träd, buskar, blommor, stenar och vatten har en sådan rumslig ordning och bearbetning att människorna på ett meningsfullt sätt finner en klangbotten för sitt långtidsminne och får en känsla av lust i kontakten med naturens element. Parken heter Locus amorénus, den sköna platsen.

(Sorte 2005, s. 229)



Fig. 1: Ovalen markerar Mötesplatsens placering i Brandbergsparken, hela parken är markerad i grönt. Bilden är baserad på satellitbild från Eniro. Källa: Eniro/@Lantmäteriet, i2012/901. Markeringar och färgförändringar av Karin Mellberg.

¹ Jenny Blom, muntlig kontakt vid flera tillfällen under januari till april 2014.

² Sara Ström, muntlig kontakt vid flera tillfällen under januari till april 2014.

Problemformulering

De huvudsakliga gestaltungsproblemen sammanfattas under denna rubrik ur ett socialt och estetiskt perspektiv.

Socialt: Mötesplatsen är väl inramad av vegetation. Robinson (2011, ss. 46-47) påpekar att graden av hur omsluten en plats är, alltså den rumsliga utformningen, påverkar sannolikheten att personer som av allmänheten upplevs hotfulla annekterar en plats. Robinson (2011, s. 47) nämner även att det inte enbart beror på rummet, men kan ändå ha betydelse i utformningen av en offentlig plats. Nära de två sofforna som idag finns på Mötesplatsen noterade jag både ölburkar och glassplitter vid platsbesök.

Estetiskt: Vegetationen som omger Mötesplatsen gav mig ett ovårdat intryck, då det växer sly på flera ställen och många växter förlorat sin vitalitet. De uppvuxna träden skuggar kraftigt och en del buskar ligger i princip ner för att få ljus, många buskar som ligger ner gav ett risigt intryck. Planteringarna är av låg komplexitet vad gäller komposition och typ av växter, vilket gav ett enförmigt intryck.

Syfte

Att med hjälp av gestaltning undersöka och ge förslag på hur begreppet trädgårdscharakter och Sortes tankar om trivsamhet kan användas som vägledning i omformningen av en offentlig miljö.

Frågeställning

Hur kan Mötesplatsen med hjälp av växter, markmaterial, möbler och rumslig dynamik omgestaltas för att upplevas som en trivsam plats med trädgårdscharakter?

Avgränsningar

Examensarbetet koncentreras till att ta fram ett gestaltungsförslag. Gestaltningen syftar inte till att vara en restaurering. Examensarbetet omfattar inte arbetet med medborgardialogen, även om jag tog del av resultatet från dialogen för att sätta mig in i projektets förutsättningar.

Målgruppen och de tänkta användarna av Mötesplatsen var boende i Brandbergsparken i allmänhet och pensionärer i synnerhet. Platsen var inte tänkt att upplevas trivsam för missbrukande personer med den nya gestaltningen.

Målet med gestaltningen var att göra ett praktiskt genomförbart förslag. För att förslaget skulle anses genomförbart sett från Haninge kommuns sida ställdes följande krav på gestaltningen:

- Fortsatt skötsel skulle kunna genomföras med samma personal, vilket innebar en anpassad skötselnivå.
- Endast vedartade växter och lökar skulle användas för att klara skötselkraven.

Brandbergens relation till omgivningen

Brandbergen ligger på en höjd och består av bebyggelse från miljonprogramseran. Byggnaderna är 4-5 våningar respektive 8 våningar höga och biltrafiken leds runt om området. I Brandbergens centrum stannar bussar och här finns några butiker. Det finns skola och bad och flera förskolor i Brandbergen. Brandbergsparken ligger i en nord-sydlig dalgång som delar bostadsområdena. I norr har parken kontakt med Brandbergens centrum.

Brandbergen angränsar till Handen, centralorten i Haninge kommun. Områdena delas av en motorväg (väg 73) mellan Stockholm och Nynäshamn. Det är ett promenadavstånd på ca 20 min mellan Brandbergen och pendeltågsstationen i Handen. Ca 3,5 km öster om Brandbergen ligger Tyresta nationalpark.

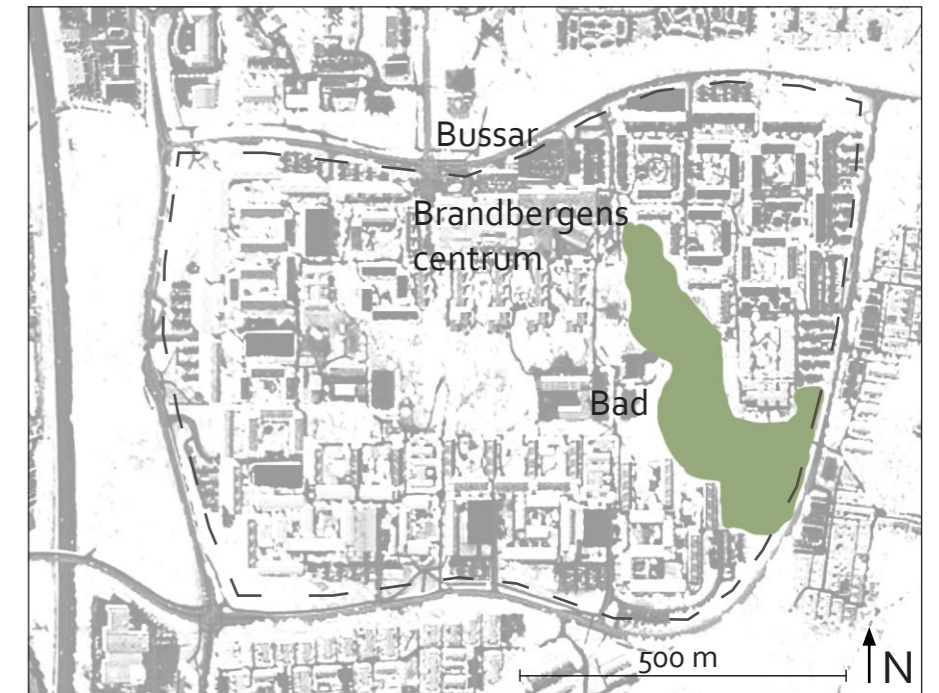


Fig. 2: Bilden visar Brandbergen och förhållandet mellan centrum, busshållplatser och bad. Brandbergsparken är markerad i grönt. Bilden är baserad på satellitbild från Eniro. Källa: Eniro/@ Lantmäteriet, i2012/901. Text, markeringar och färgförändringar av Karin Mellberg.

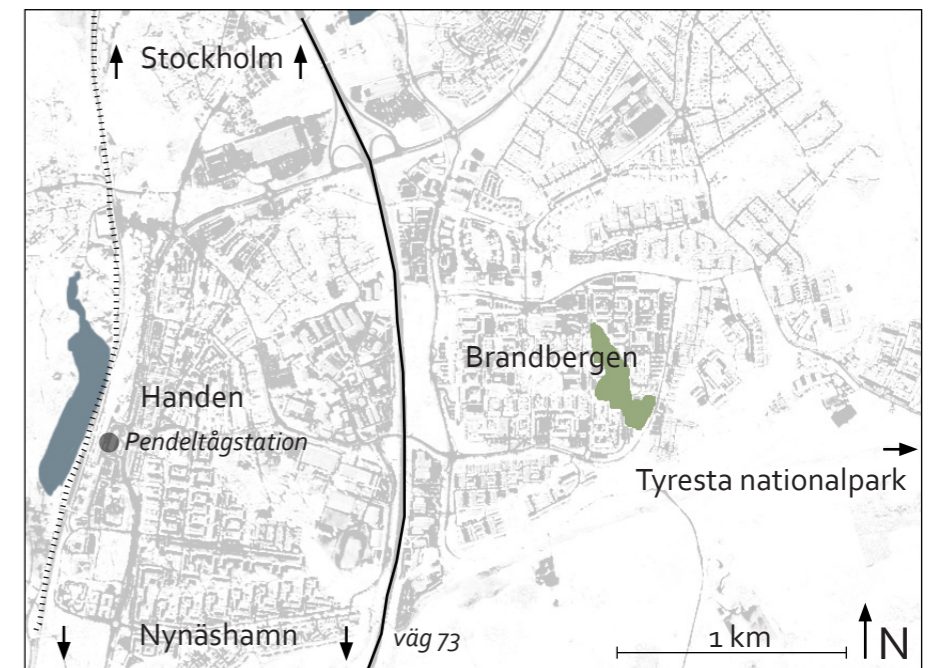


Fig. 3: Bilden visar Brandbergen i relation till omgivningen. Brandbergsparken är markerad i grönt. Bilden är baserad på satellitbild från Eniro. Källa: Eniro/@ Lantmäteriet, i2012/901. Text, markeringar och färgförändringar av Karin Mellberg.

DEL 2: Arbetsprocess

Detta kapitel beskriver examensarbetets arbetsprocess i tre delar. Den första delen är en inledande undersökningsfas som handlar om att förstå platsen och förutsättningarna, det andra en gestaltningsfas som innefattar själva utformandet av gestaltningsförslaget och den tredje en presentationsfas som kort beskriver arbetet med att presentera förslaget. Till en början var min tanke att arbeta linjärt med faserna men upplägget gav en frustration över att tvingas vänta med att undersöka tankar kring gestaltning som dök upp redan när jag började undersöka platsen. Därför valde jag att låta faserna till viss del pågå parallellt, men med större fokus under olika perioder vilket illustreras i principalschemat i figur 4.

Fortsättningsvis beskrivs arbetsprocessen i tre rubriker som följer arbetets tre faser. Under den första rubriken *Förstå platsen* beskrivs tillvägagångssättet för att inventera, värdera och reda ut vilka förutsättningar som fanns för gestaltningen. Under den andra rubriken *Gestalta platsen* lyfts viktiga gestaltningsfrågor fram där jag redovisar hur jag arbetade med ledord och koncept. Avslutningsvis, under den tredje rubriken *Presentation* berör jag kort hur jag utvecklade presentationen i plansch och skrift.

Förstå platsen

För att kunna gestalta platsen väl behövde jag på olika sätt förstå platsen och dess förutsättningar. Det finns många strategier för att undersöka en plats. Eftersom jag kände till platsen sedan tidigare hade jag både specifika kunskaper och en uppfattning om platsen men behövde på olika sätt fördjupa mig i den utifrån ett gestaltningsperspektiv. Fördjupningen gjordes på olika sätt, några av dem kommer jag lyfta fram i texten, andra presenteras i bilagor.

Som huvudstruktur för arbetet med att förstå platsen utgick jag från att tänka i termer av inventering, analys och program. Vilket innebar att jag identifierade vad som fanns på platsen och värderade informationen på olika sätt, samt tog ställning till vad jag skulle göra. Inspirerad av landskapsarkitekterna Dee och Robinson tog jag mig an förståelsen av rum. Under rubriken gränser beskrivs hur jag arbetade för att förstå Mötesplatsen och omgivande rum, i

bilaga 1 och 2 redovisas underlaget för det resonemanget. I bilaga 4-5 redovisas min bedömning av växtmaterialet. Växtstrukturerna delade jag upp i olika kategorier och bedömde dem utifrån innehåll, genomsiktighet, kondition och intryck, samtidigt som jag även tog ställning till åtgärd. Här finns också min observation av hur platsen används. Värderingen av Mötesplatsens ståndort finns i bilaga 6. Programmet som jag kommunicerade till kommunen finns i sin helhet i bilaga 7. Utöver detta hämtade jag information i moderna och historiska kartor samt kartor om berggrund och jordarter från SGU (Statens Geologiska Undersökning). Jag fick höjder inmätta från Haninge kommun samt fotograferade vid platsbesök i parken och hade även möten med personal på parkförvaltningen i Haninge.

Gränser

Inledningsvis definierade jag Mötesplatsens gränser, dels för att klargöra arbetsområdet gentemot kommunen och dels för att själv förstå Mötesplatsens sammanhang i Brandbergsparken. Gränsen för Mötesplatsen var ungefärligt definierad från kommunens sida och oklar ur ett gestaltningsperspektiv. Kommunen önskade dessutom tips och tankar på utformningen av Mötesplatsens närmaste omgivning som också var i behov av upprustning. För att definiera arbetsområdet behövde jag förstå och beskriva vad gränsen utgjordes av och mer exakt var strecken skulle dras. Jag gjorde flera bilder och diskuterade dem med handledare och kommunen. Slutligen resulterade detta i en bild (fig. 5) där jag illustrerade gränserna för mitt gestaltningsförslag. I bilden definierades även gränsen för Mötesplatsens närmaste omgivning, som jag tog med i analysen för att säkerställa ett samspel mellan Mötesplatsen och dess omgivning. Den centrala delen av Brandbergsparken innefattar även lekplatsen. Aktiviteter på lekplatsen påverkar upplevelsorna i området, även om den ligger utanför området som skulle omgestaltas.

Även om jag redan från början av projektet visste att Mötesplatsen var fokus för gestaltningen vidgade jag mitt undersökningsområde till hela Brandbergsparken och det jag definierade som den centrala delen av parken. I detta steg varvades arbetet, jag började med att arbeta med Mötesplatsen, tittade sedan på den centrala delen och efter det på resten av parken. Slutligen gick jag tillbaka till de olika delarna och arbetade endast med Mötesplatsen under gestaltningsfasen. Detta illustreras schematiskt i figur 6.

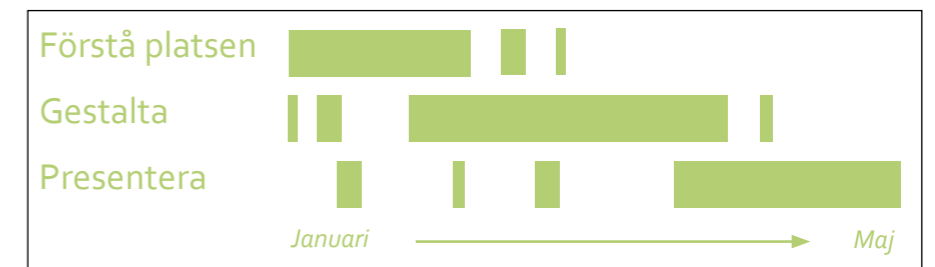


Fig. 4: Ett symboliskt diagram för hur arbetsprocessen för hela projektet såg ut. Alla faser pågick samtidigt men fick olika mycket fokus i olika perioder.

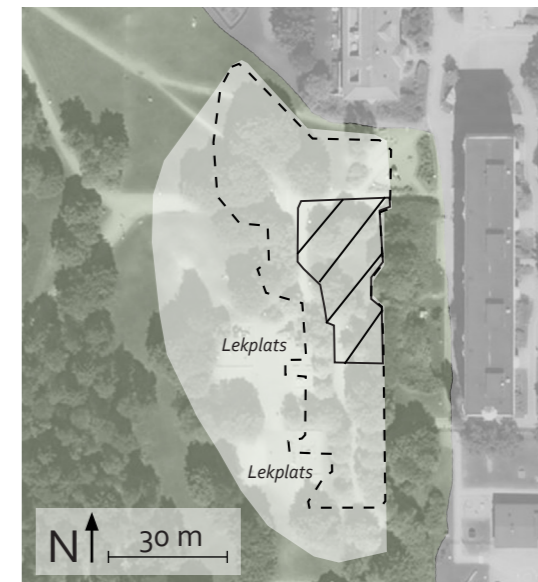


Fig. 5: Bilden illustrerar gränserna för gestaltningsförslaget. Hela den centrala delen av Brandbergsparken markeras i vitt. Själva området som skulle gestaltas är markerat med diagonala linjer och de streckade linjerna markerar gränserna för gestaltningsområdets närmsta omgivning. Satellitbild från Eniro. Källa: Eniro/@Lantmäteriet, 2012/901. Bearbetning av Karin Mellberg.

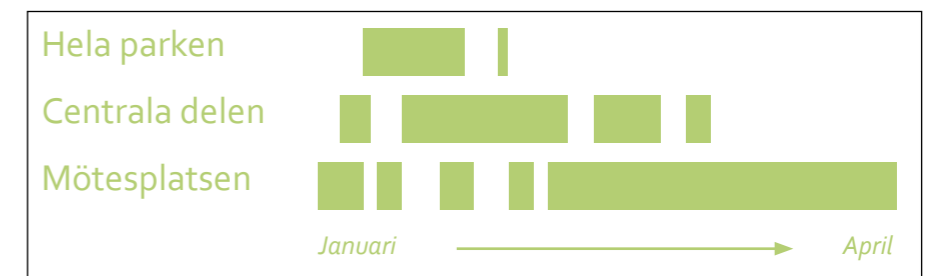


Fig. 6: Ett symboliskt diagram för hur fokus på olika delar av parken förändrades genom arbetets gång.

Hitta gränserna och definiera rummen

För att förstå den rumsliga strukturen som omgav Mötesplatsen var avgränsningsbilden (fig. 5) inte tillräcklig. Första steget var att förstå hela parkens struktur och jag delade upp hela parken i fyra delar (fig. 7). Uppdelningen gjorde jag utifrån min erfarenhet av platsen och informationen på satellitbilden jag använde som underlag. Den mittersta av de fyra delarna kallade jag den *centrala delen* där Mötesplatsen återfinns.

Nästa steg var att förstå strukturen i den centrala delen. Jag valde att värdera Brandbergsparken utifrån begrepp som Catherine Dee (2001) använder i boken *Form and Fabric in Landscape Architecture*. Hon beskriver landskapet utifrån följande huvudrubriker med min översättning inom parentes: Spaces (rum), Paths (stråk), Edges (kanter), Foci (blickpunkter) och Thresholds (trösklar). Jag markerade hennes begrepp på satellitbilder över Brandbergsparken (se bilaga 1).

Dee (2001 s. 33) menar att *rum* kan vara en plats, en inneslutning, motsatsen till en fysisk massa och jag ritade in visuellt öppna sammanhängande ytor. *Stråk* definierar Dee (2001 s. 82) som linjära landskapsrum för förflyttning, något som kopplar rörelsenätverk i landskapet. På satellitbilden markerade jag gångvägar och genvägar i parken. Om *kanter* resonerar Dee (2001 s. 115) att de är volymer som binder ihop och avgränsar olika rum, de kan samtidigt vara övergångszoner mellan olika rum. Jag markerade det som utgjorde gränsen mellan de olika rummen i parken. Själva gränsen kunde vara topografisk, en solid volym av växter (tät i ögonhöjd) eller en trädrad (genomsiktig i ögonhöjd). *Blickpunkter* menar Dee (2001 s. 145) ofta är vertikala former som kontrasterar mot omgivande landskap, en händelse i landskapet som både kan vara en orienteringshjälp och en plats med kulturell mening. Uppstickande element i parken och smala visuella öppningar mellan visuellt täta element var det jag markerade. Dee (2001 s. 169) identifierar att *trösklar* likt kanter är övergångarna mellan olika rum. Hon anser vidare att det kan vara en entré, en plats där något slutar, en plats för vila och förväntan, det kan också vara en plats längs en kant (s. 170). I parken markerade jag främst platser där stråk korsade kanter. Med hjälp av Dees begrepp var Brandbergsparkens struktur identifierad.

Med kunskaperna från undersökningen av Brandbergsparkens struktur gjorde jag sedan en förenklad bild (fig. 8). Bilden definierade de viktigaste rummen och stråken i den centrala delen av Brandbergsparken och visade hur den centrala delen av parken var uppbyggd. Bildens utformning är inspirerad av hur Jia-Hua Wu (Robinson 2011, kap. 5) illustrerar på vilket sätt rum och stråk kan vara sammansatta. Utifrån bilden fördjupade jag mig sedan i respektive rum och dess gränser (se bilaga 2).

Gränsernas utseende och rummens karaktär

För att förstå Mötesplatsen och dess roll i omgivningen kommenterade jag de rum och stråk jag identifierat i figur 8. och illustrerade schematiskt rummens och stråkens gränser (bilaga 1). Därefter värderade jag rummen inspirerad av analysmetoden S.W.O.T. (bilaga 2)

Dee (2001) och Robinson (2011) skriver om rummets väggar. Dee (2001, s.42) påpekar att både graden av omslutning och vilken sorts omslutning (enclosure) ett rum har påverkar upplevelsen, funktionen, mikroklimatet och karaktären. Graden av omslutning handlar enligt Robinson (2011, s.46-47) om hur många sidor rummet har, fyra, tre eller två omslutande sidor. Vidare resonerar Robinson (2011, s. 48-49) att upplevelsen också påverkas av hur visuellt- och materiellt genomträngligt (permeable) det omslutande elementet är. Robinson (2011, s.49) menar att graden av omslutning och det omslutande elementets genomtränglighet är en viktig grund för att komponera rum, därför ansåg jag att det även var en grund för att förstå komponenterna i ett rum.

Graden av Mötesplatsens omslutning illustreras i figur 9, gränserna som utgjordes av växtmaterialet illustrerade jag med en hel linje eftersom den både var visuellt och fysiskt ogenomtränglig (fig. 10). Huvuddelen av Mötesplatsen omslöts av vegetation på fyra sidor. Till den rumsliga värderingen av väggen lade jag information från inventeringen av växtmaterialet i parken jag tidigare gjort för kommunen och sammanställde i bilaga 2 och 5. Detta arbete satte ord och bild på de intryck och kunskaper jag hade sedan tidigare och gav mig argument för att motivera mina förslag till åtgärder och förändring av rummet.



Fig. 7: Hela parken delades upp i fyra delar. Den centrala delen i mitten. Satellitbild från Eniro. Källa: Eniro/@ Lantmäteriet, i2012/901. Bearbetning av Karin Mellberg.

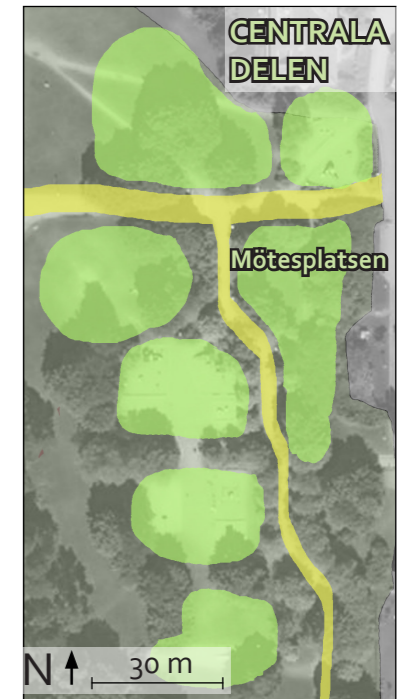


Fig. 8: Den centrala delen delas upp i flera rum (grönt) och stråk (gult). Satellitbild från Eniro. Källa: Eniro/@ Lantmäteriet, i2012/901. Bearbetning av Karin Mellberg.



Fig. 10: Foto på en av de omslutande väggarna. Den är visuellt ogenomtränglig. Foto: Mellberg 2013.

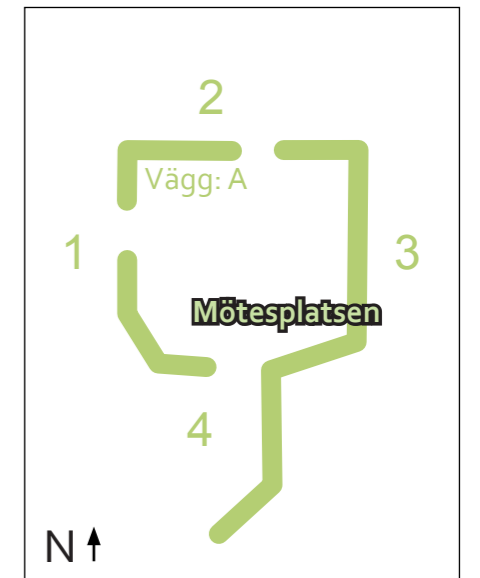


Fig. 9: Mötesplatsen omsluts av väggar på fyra sidor. Illustration av Karin Mellberg.

Gestalta platsen

Min gestaltningsprocess illustreras i figur 11. Problemlösningen av gestaltningsfrågor var drivande och jag undersökte frågorna genom skissande. För att hålla ihop gestaltningen satte jag ramar och utvecklade den genom inspiration. Arbetet med problemlösning, skissprocessen, ramar respektive inspiration beskrivs närmare under respektive rubrik.

Beskrivningen av gestaltningsprocessen fokuserar på gestaltningen av Mötesplatsen även om jag inledningsvis inkluderade omgivande rum och stråk i området som jag gestaltade. Jag inkluderade ett större område i gestaltningen för att förstå hur Mötesplatsen skulle passa in i helheten och för att kunna föreslå enklare förändringar till kommunen, då även Mötesplatsens omgivning var i behov av upprustning.

Mötesplatsen gestaltades som en enhet, men dess delar fick olika fokus under arbetets gång. Delarna bearbetades i tre steg, något som illustreras schematiskt i figur 12. Det var inte en medveten strategi, utan föll sig så för att de hade olika betydelse för platsen och skilda förutsättningar. Först gestaltade jag inramningen, eftersom jag fick många tankar kring den då jag undersökte gränser och omgivning. Sedan gestaltade jag själva huvudrummet, då det här var hjärtat av platsen och det som fanns innanför inramningen. Slutligen gestaltade jag den södra slänten där jag gick tillbaka till tankarna om helheten för att få den att fungera med omgivningen.

Inspiration

Inspirationen hämtade jag från olika platser, anläggningar och gestaltare. Jag tittade tidigt på bilder (Rosenholm 2006 ss. 28-29) från Ulla Molins privata trädgård då hon med känsla för detaljer använde olika texturer och nyanser i bladverk samt markmaterial. Detta gav mig inspiration till att söka växter med utmärkande detaljer förutom blomning, samt att variera markmaterialet i olika ytor.

Olika trädgårdskaraktärer som jag tog inspiration från var dels fruktträdgården med träd ordnade i rader och dels woodland. Min bild av woodland var en plats skuggad av träd, inte nödvändigtvis i ett skogsparti, men en miljö med två eller flera vegetationsskikt. Ett exempel på en exotisk växt jag associerade till woodland var Rododendron (bild i Rosenholm s. 23). En specifik plats där jag hämtade inspiration för denna trädgårdskaraktär var Ullbo i Ulltuna. Ullbo var en källa både för inspiration för vedartade växter och

kompositioner. Här finns många sorters växter och jag gjorde flera besök under gestaltningsfasen för att undersöka olika växters växtsätt och utveckling i förhållande till ståndort.

Övriga inspirationskällor till växter samt referenser för växternas prefererade ståndort var: Växtlista 1 (Lagerström 2010), Växtlista 2 (Elg & Lagerström 2010), Billbäcks produktkatalog 2013/2013 (Åhlund red. u.å.), Blommor och buskar (Persson red. 2008), Lökar och knölar (Hansson 2013) samt Plantarum (SLU u.å.)

Vid studiebesök i Enköping inspirerades jag av kompositionsprinciper och strukturer. I Skolparken såg jag ett L-format utrymme kring en bänk, en form jag sedan använde längs den inre kanten av Mötesplatsen. Entrén till Pastor Spaks park i Enköping är gestaltad med en accentbuske i en yta av marktäckare med en häck som fond. Detta uttryck samt bilder från Gunnar Martinssons privata trädgård (Rosenholm 2006 ss. 50-51) där han använder häckar för att dölja en slänt, inspirerade mig specifikt till utformningen av slänten vid den södra entrén.

Ramar

För att hålla ihop gestaltning använde jag ledord. Det gav mig både ett abstrakt och konkret stöd. Konkret eftersom det var något att förhålla sig till och pröva associationer mot. Abstrakt eftersom det inte gav ett självskrivet svar utan kunde betyda olika saker i olika sammanhang.

Trädgårdskaraktär

Eftersom medborgarna i Haninge önskade sig en plats med trädgårdskaraktär blev det begreppet mitt första ledord. Det valde jag också att kalla gestaltningens koncept eftersom det var min huvudram, som allt i gestaltningen skulle falla inom.

Att förhålla sig till begreppet trädgård i offentlig miljö var inte helt okomplicerat eftersom jag associerade till upplevelsemässigt privata platser med hög skötselintensitet och Mötesplatsen skulle vara inkluderande, tillgänglig för många och kunna skötas relativt enkelt. Jag behövde definiera vad trädgårdskaraktär innebar för mig i det här projektet. Definitionen utarbetades genom att reflektera över min egen uppfattning, jag läste och värderade bilder i trädgårdsböcker (se stycke nedan) för att hitta uttryck och beskrivningar som kunde hjälpa mig ringa in begreppet. Jag diskuterade mina tankar om trädgård med andra studenter, min handledare och mina kontaktpersoner på Haninge kommun samt



Fig. 11: En bild som illustrerar delar i gestaltningsprocessen. Gestaltningsfrågorna som undersöks och besvaras genom skissandet, ramarna som håller ihop och inspirationen som kommer till.

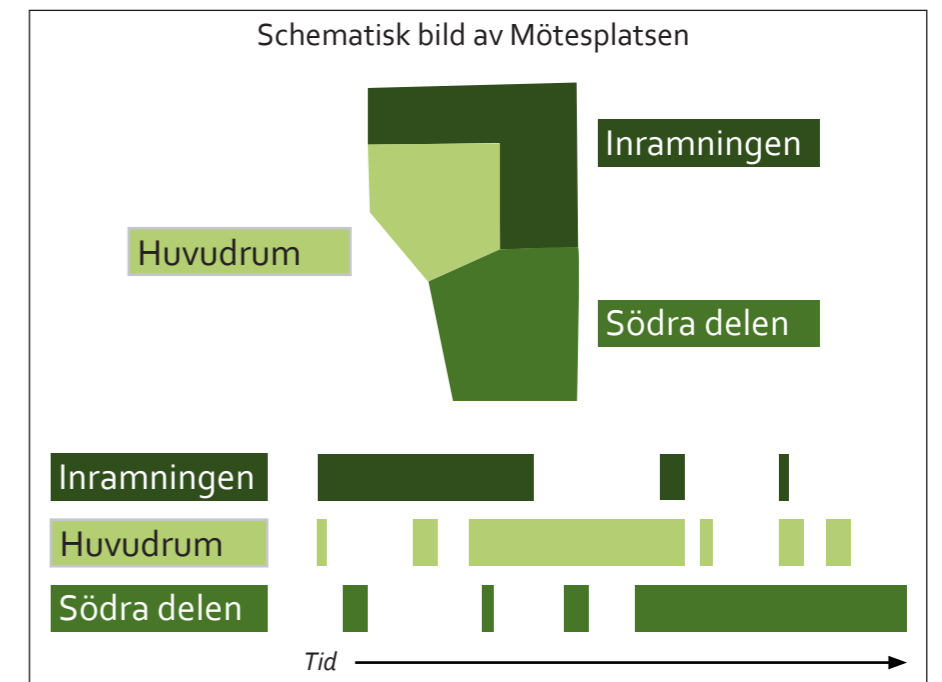


Fig. 12: Ett symboliskt diagram över hur arbetsprocessen för gestaltningen av mötesplatsen fortlöpt över tid. De olika delarna har haft olika mycket fokus under projektets gång.

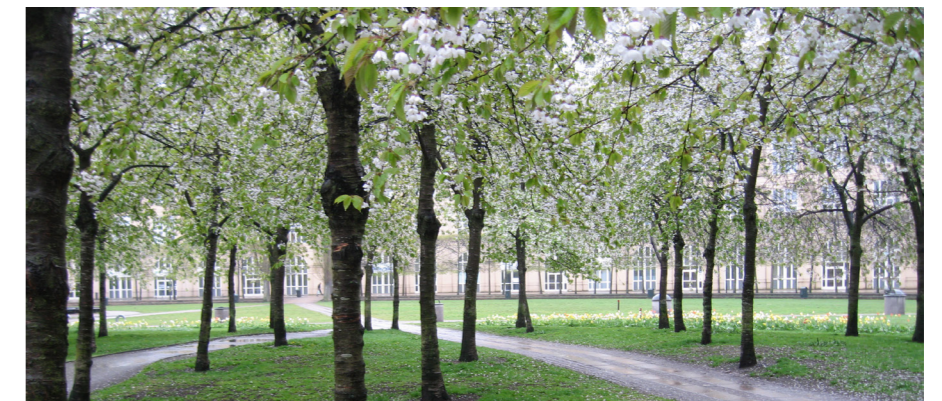


Fig. 13: Körsbärsträd ordnade i rader i Fatbursparken i Stockholm gav inspiration till Mötesplatsens södra entré. Foto: Mellberg 2014.

omvärderade mina tankar tills jag hittade en beskrivning som blev ledord för att skapa en trädgårdskaraktär i en offentlig miljö (se ruta t.h.).

Utifrån min bildstudie från utvalda trädgårdsböcker tolkade jag att en trädgård är en plats som älskas och vårdas, den är trivsamt. I böckerna fann jag många olika uttryck, stilar, och mening beroende på vem som gjort den och för vem, privatperson eller yrkesutövare. Jag studerade trädgårdsböcker skrivna utifrån följande infallsvinklar: Fritidsodlars trädgårdar (Björkman & Emmer red. 2004), fritidsodlare och samtidigt konstnärers trädgårdar (Lewenhaupt & Johansson 2006), några samlingsböcker med olika yrkesutövares projekt i modern historia (Brown 2000; Richardson 2008; Weilacher 2005) och en specifik yrkesutövare (Andersson & Høyer 2001). Jag valde att inte följa en specifik trädgårdsstil utan lät mina ledord hjälpa mig på en abstrakt nivå.

Trivsamt

Begreppet trivsamt var viktigt av flera skäl. Dels för att det kunde kopplas till tankarna om trädgård och associeras till omsorg. Dels för att begreppet var ett positivt socialt värdeord som gestaltningen kunde sträva mot, för att motverka platsens negativa stämpel. Utgångspunkten för begreppet var Sortes (2005) tankar om den goda parken. För att få konkreta beskrivningar om vad trivsamt kunde innebära i gestaltningssammanhang tog jag stöd av ytterligare några författare. Utifrån deras texter tog jag fasta på specifika fysiska uttryck, samt sammanställde en generell lista med kriterier att tänka på för att skapa en god vistelseplats (se ruta t.h.).

Kaplan, Kaplan & Ryan (1998) redogör i boken *With People in Mind* för olika rumsliga egenskaper och karaktärer människor upplever positiva. Bland annat menar de att tilltalande för en plats är att den är lätt att förstå och väcker nyfikenhet (1998, s.16) samt balanseras mellan sammanhållning, komplexitet, läsbarhet och mystik (1998, s.13). De menar att på en sammanhållen plats kan det finnas en hög komplexitet utan att det upplevs överväldigande (1998, s.14). Detta inspirerade mig att hålla strukturen ordnad och låta innehållet ha en högre komplexitet och variation.

Jan Gehl (2003) tar upp hur olika fysiska förhållanden i miljön påverkar interaktionen mellan människor. Ett exempel på detta är hans resonemang om avstånd, han menar att även om vi kan urskilja andra människor på upp till en kilometers avstånd är det först på 30 meter vi kan utläsa ansiktsuttryck (2003, s.61). Han jämför med att det längsta avståndet mellan en scen och en sittplats i en teater är ca 30-35m (2003, s.61). Jag använde uppgifterna om mått för

att förstå hur påtagliga händelserna som kan ses från sittplatserna skulle vara och vise versa. Mer än 30 meter definierade han som något som hände på håll, för att inte Mötesplatsen skulle vara ett undanskymt hörn strävade jag efter att komma närmare än 30 meter mellan sittplatserna och aktiviteter i omgivningen. Gehl (2003 s. 141) identifierar även kanter som populära vistelsezoner. Han menar att nischer i till exempel en fasad ger goda förutsättningar för vistelse då man kan vara lite avsidat (2003, s. 145). Dessa tankar inspirerade mig till att göra nischer för sittplatser längs rummets inre kanter.

Robinsons (2011) resonemang om graden av omslutenhet inspirerade mig att göra rummet L-format, alltså omslutet på två sidor. Utifrån hans resonemang gjordes även inramningen genomsiktig på olika sätt.

Skissprocessen

Genom skissande undersökte jag gestaltningsfrågorna. Med skissande i det här sammanhanget menas även arbete med att bygga modell. Skissandet pågick genom hela examensarbetet. Under fasen då jag arbetade med att förstå platsen provade jag spontana gestaltningsidéer. Det var inte ett systematiskt undersökande av en viss fråga som senare i gestaltningen, utan fritt skissande kring en idé. Till exempel inspirerad från något som diskuterats på ett möte eller från något jag sett. Det kunde vara skisser nedkrafade på närmsta papper eller digitala test-lager i Photoshop.

Under skissprocessen jobbade jag med gestaltningsfrågorna och materialiserade dem fiktivt och illustrativt. Jag skissade i plan, i sektion och digitalt på foton från platsen. I planen provade jag övergripande disposition och placeringar, med sektioner undersökte jag volymer, de omslutande elementens genomsiktighet samt topografi. Med hjälp av skisser på foton provade jag vyer från viktiga positioner. Genom skissen kunde jag undersöka hur tankar och idéer skulle kunna se ut vad gällde form, struktur, mönster, komposition och så vidare.

Från helhet till detaljer genom struktur och innehåll

Arbetet med gestaltningen pendlade mellan det jag identifierade som struktur respektive innehåll. Med struktur menade jag parkens struktur och rummets disposition i den större skalan, var planeringsytorna började och slutade, var gränserna mellan olika material gick, hur genomsiktliga väggarna skulle vara på den mindre skalan. Med innehåll menade jag vilken växt det skulle vara, vilket markmaterial och så vidare.

Min definition av trädgårdskaraktär

Ombonat/vårdat/välskött/människans hand är tydlig

Intim skala

Hög detaljeringsgrad

Blommande växter och växter med utmärkande blad- och grenverk

Mina kriterier för en trivsamt vistelseplats

Skönt att sitta

- bra mikroklimat (solläge, ibland skugga, ej blåsig)
- bekväma sittplatser
- skydd i ryggen och eller tak över huvudet
- bekväma avstånd
- ej för instängt eller öppet

Något att titta på

- vy
- djup
- kunna vandra med blicken
- andra människor (aktivitet)
- komplexitet i växtval och markmaterial samt växter med intressanta detaljer, dofter

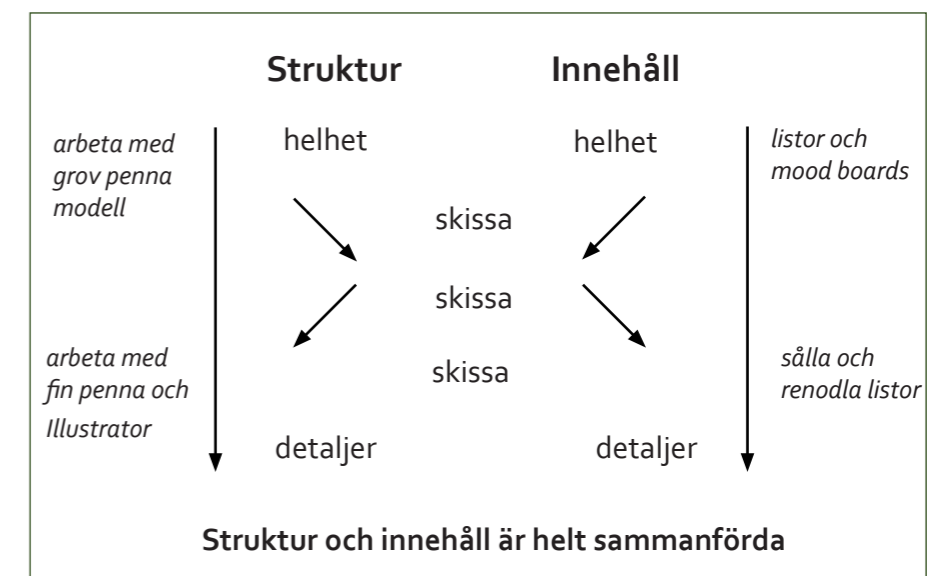


Fig. 14: Växelverkan i arbetet, en figur över att pendla mellan att fokusera på innehåll och struktur, tillsammans och var för sig, de lodräta pilarna illustrerar tiden från utkast till färdig gestaltning.

Jag arbetade först med struktur och innehåll på en översiktlig nivå vilket innebar tjock tuschpenna och listor på möjliga växter och material. För att successivt bearbeta linjerna och arbeta med detaljerade linjer i Illustrator. Listorna förfinades utifrån mer specifika krav både gestaltnings- och ståndortsmässigt. Processen illustreras principiellt i figur 14. Jag upplevde att arbetet gick framåt genom en växelverkan mellan struktur och innehåll där jag tyckte att jag inte kom längre med strukturen utan att ta reda på mer om innehållet och vice versa. Ibland arbetade jag med dem tillsammans och ibland var för sig. Att utveckla strukturen handlade om att bestämma platsens relation till omgivningen, platsens helhet, rumsdisposition, gräns mellan vegetation och hårdgjort material, gränser inom det hårdgjorda och vegetationen. Att utveckla innehållet handlade om att undersöka vilka växter som gav en viss karaktär, vilka som skulle väljas ståndortsmässigt, hur växterna kunde komponeras (se illustrativ planteringsplan, bilaga 8). Ibland letade jag efter något specifikt utifrån det jag saknade i kompositionen och ibland letade jag brett utifrån en viss karaktär. Arbetet fortgick på ett liknande sätt även vad gällde möbler samt hårdgjorda material.

Gestaltungsfrågor

Gestaltungsprocessen drevs av problemlösande av olika gestaltungsfrågor, som utreddes genom skissandet. Många frågor uppkom under processen. När en fråga besvarats eller lösts, skapades följdfrågor på en mer detaljerad och ingående nivå. Successivt handlade frågorna om finjusterande detaljer. Frågorna följde principen som illustreras i figur 14, från helhet till detalj både vad gäller struktur och innehåll. I följande text lyfts några av de dominerande frågorna fram som jag ställde mig själv för att utveckla och komma vidare med gestaltningen. Frågorna ordnas under olika rubriker, men gick i varandra och undersöktes ibland tillsammans något som illustreras i figur 15.

Rum (struktur)

Vad kan utnyttjas av den befintliga strukturen?
 Hur många sidor ska rummet vara omslutet/inramat på?
 Hur genomsiktligt ska det inramande elementet vara?
 Hur ser det inramande elementet ut?
 Finns det delrum i huvudstrukturen?
 Hur ser delrummen ut?
 Hur fördelas rörelse genom rummet och vistelse i rummet?
 Hur ser entréerna ut?

Vistelse (del-struktur)

Hur kan jag skapa många sittplatser med olika karaktär som är öppna och samtidigt intima?
 Hur kan L-formen användas i mindre strukturer?
 Hur kan grupper av vegetation placeras för att rama in utan att helt omsluta platsen?
 Hur kan markmaterialet varieras för att förstärka de mindre rummen i helheten?

Rörelse (del-struktur)

Ska det befintliga rörelsestråket genom platsen tillåtas eller förändras?
 Hur ska rörelsestråket förhålla sig till sittplatserna?
 Ska rörelsen vara styrd längs en gångväg eller fri på ytor?
 Var går gränsen mellan vistelseyta och gångyta?
 Hur ska rörelsen i den södra delen fungera med smitvägar och befintlig gångvägar i förhållande till topografin?

Vegetation och övrigt material (innehåll)

Vilka växter, möbler och hårdgjorda material ger en trädgårdskaraktär?
 Vilka rumsstrukturer ska växterna ge?
 Vilka växter/karaktärer ska jag välja för att ge en upplevelserik plats?
 Hur ska växterna komponeras för en varierad upplevelse men en sammanhållet plats?
 Vilka växter ska jag välja för att få en årstidsdynamik?
 Var ska växterna stå i förhållande till blickpunkter, rörelse igenom platsen och vistelse på platsen?
 Vilka växter klarar de olika ståndorterna?
 Vilka växter är enkla att sköta och klarar offentlig miljö?

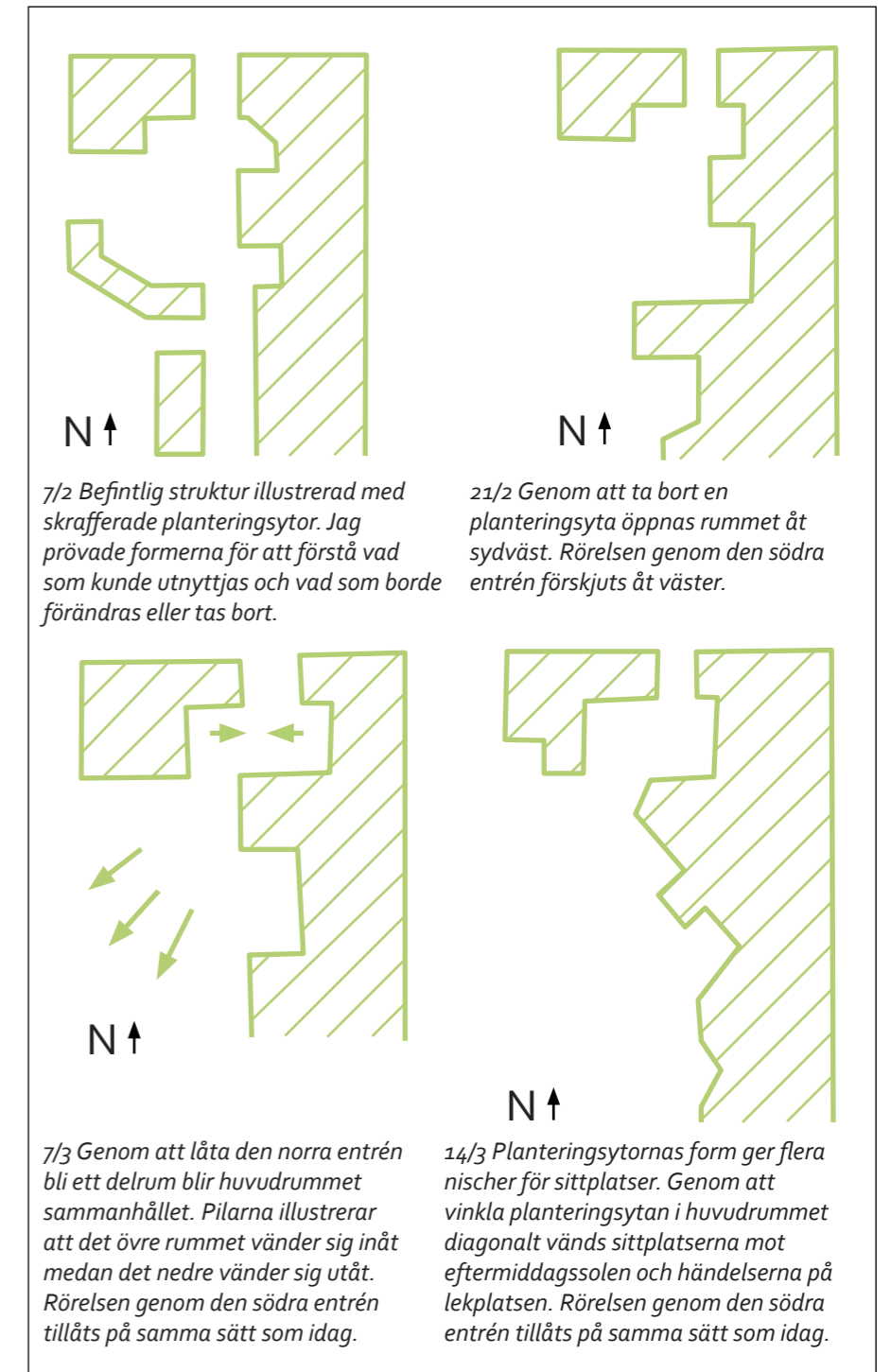


Fig. 15: Skisser som visar hur gestaltungsfrågorna undersöktes och förändrades över tid. Genom att definiera planteringsytorna utforskades strukturen för rumsdisposition samt huvudrörelsen genom platsen. Illustrationer av Karin Mellberg.

Presentation

Presentationsarbetet handlade främst om att kommunicera gestaltningsförslaget under slutet av examensarbetet, men påbörjades tidigare i processen för att kunna utvecklas under längre tid. Under gestaltningsprocessen kommunicerades gestaltningen med handledare och Haninge kommun i skisser och en planteringsplan gjord i Illustrator.

Det jag ville lyfta fram i planscherna var främst en association till trädgård. Jag ville att förslaget skulle upplevas varmt, somrigt, lummigt och trivsamt. På den första planschen valde jag därför att ha ett perspektiv från den södra entrén med människor som sitter och fikar och förstora bilder på växter. Bilden togs fram genom att i Photoshop förändra ett foto jag tagit på platsen. Perspektivet tar upp större delen av planschen och tog därför huvudfokus även om jag även presenterade bakgrund om platsens läge i två flygbilder och bakgrund om själva uppgiften.

På den andra planschen presenterade jag själva gestaltningen med text och bilder i form av en illustrationsplan, två sektioner och en inzoomad bild. Förutom att i plan illustrera gestaltningen ville jag med illustrationsplanen ge en bearbetad känsla, och lyfta fram växtanvändningen. Illustrationsplanen gjordes med blandteknik, med texturer från inklistrade foton men främst med detaljer som tecknades digitalt. Genom att dela upp platsen i tre delar beskrev jag gestaltningen skriftligt utifrån illustrationsplanen. För att förtydliga platsens bearbetning lade jag även in en förstora bild av delen som beskrev sittplatserna. Med hjälp av sektionerna visade jag platsens relation till intilliggande byggnad, höjdskillnader, samt hur vegetationen användes för att skapa rummets vertikala inramning. Sektionerna tecknades i Photoshop med hjälp av en digital ritplatta.

Den tredje planschen fick rymma analys och program samt beskrivningar av tanken bakom gestaltningen, med fokus på strukturen. Med analys och program i två schematiska bilder klargjorde jag grafiskt vilka problem gestaltningen skulle lösa. Problemen beskrevs även i text. Tanken bakom strukturen visade jag i tre små schematiska bilder. Med hjälp av dessa och den beskrivande texten lyfte jag fram några av de viktigast strukturella principerna jag arbetat med. Denna plansch var informationstung och för att få den mer lättsam lade jag till en inspirationsbild som samtidigt illustrerade texten som beskrev tanken med uttrycket trädgårdskaraktär.

På den fjärde planschen presenterade jag detaljer, med fokus på de olika material som användes i gestaltningen. Jag fokuserade på materialen för att visa hur jag ville skapa en trädgårdsstämning. Jag visade detaljerna främst genom foton med beskrivande text.

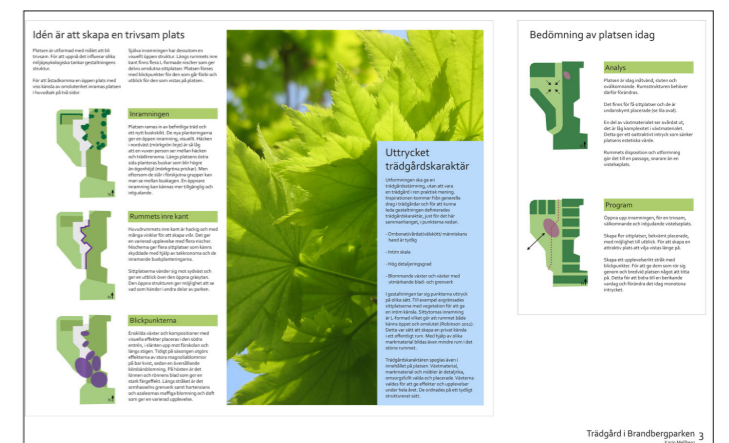
Planch 1:



Planch 2:



Planch 3:



Planch 4:



DEL 3 Reflektion & diskussion

Syftet med examensarbetet var att med hjälp av gestaltning undersöka hur begreppet trädgårdskaraktär och Sortes tankar om trivsamhet kunde användas för att omforma en offentlig miljö. För att kunna tillämpa begreppet trädgård i offentlig miljö gjorde jag en tolkning av vad trädgårdskaraktär kunde innebära. Tolkningen gjordes utifrån bilder på trädgårdar, texter om trädgårdar och sammanfattades i några kriterier. Kriterierna var sedan en utgångspunkt och en ram för gestaltningen. Begreppet trivsamhet använde jag som ett ledord för gestaltningen, det gav mig en riktning för vilken typ av socialt värde platsen skulle uppfylla. För att konkretisera begreppet trivsamhet i gestaltningssammanhang tog jag stöd av ytterligare författare, bland annat Jan Gehl.

Gestaltningförslaget i relation till begreppet trädgårdskaraktär

Lyckades jag uppnå en gestaltning med trädgårdskaraktär? Ordet ger många associationer. I det här förslaget användes inte en specifik association som förebild. Istället gav de utvalda kriterierna (desamma som definitionen) en egen sammansättning och ett uttryck fritt från specifika trädgårdsstilar. Det betyder möjligen att personer som skulle se platsen anlagd, inte skulle använda just ordet trädgårdskaraktär. Men förhoppningsvis uppleva platsen trivsam.

Kriterie 1: Människans hand är tydlig - ombonat - vårdat - välskött

Något jag definierade som trädgårdskaraktär var påtagligheten av människans omsorg. I förslaget är träd och buskar placerade på ett tydligt arrangerat sätt för att kompositionen ska upplevas medvetet ordnad. Ytor och gränser mellan olika material är raka med räta vinklar vilket också indikerar ordning. Gestaltningen skulle kunna haft andra geometriska former och ändå indikerat ordning. Dock inte amorfa former eller tillsynes slumpmässigt spridda uttryck. Det finns trädgårdskaraktärer med oordnade eller naturlika uttryck. Men för att tydligt indikera människans närvarande hand var det inte ett alternativ i det här förslaget.

Kriterie 2: Intim skala

Att skapa en intim skala var i viss mån motsägelsefullt för en plats ämnad till många. Genom att göra själva huvudrummet öppet, men skapa nischer och vrår längs den inre kanten av rummet bildades mindre och mer intima rum i huvudrummet. Jag tyckte att det var viktigt att åstadkomma en intim skala för att skapa en trädgårdskaraktär. Inte minst som kontrast till Brandbergsparkens i övrigt öppna, vida och storskaliga karaktär.

Kriterie 3: Hög detaljeringsgrad

För att uppfylla kriteriet om att platsen skulle ha en hög detaljeringsgrad använde jag många olika typer av vedartade växter. Jag valde växter med olika utmärkande detaljer för hela året. Även markmaterialen varierades och olika typer av möbler användes, vilket gav en komplexitet i innehållet. Växtkompositionerna gjordes olika på beroende på hur planteringen skulle bidra till helheten. Planteringsytan närmast sittplatserna varierades med flest olika arter, på minst yta. Detta för att ha högst detaljeringsgrad där besökaren vistas längst, här prioriterades blomningen. I slänten vid den södra entrén använde jag olika solitärväxter med ett vasformat eller upprätt växtsätt för att skapa en mer kraftfull struktur i förhållande till det bakomliggande huset.

Användning av få växtarter är inte en självklar motsats till trädgårdskaraktär. I den här gestaltningen valde jag dock att använda ett variationsrikt innehåll av olika vedartade växter för att uttrycka hög detaljeringsgrad. En anledning var att även i detta kriterium kontrastera mot Brandbergsparkens öppna gräsytor. En annan anledning var begränsningen till vedartade växter. Med perenner som jämförelsevis är mindre än buskar uppnås lätt en känsla av detaljrikedom på en liten yta.

Kriterie 4: Blommande växter och växter med utmärkande blad och grenverk

För att uppnå kriteriet användes växter med stora blomklasar eller översvallande blomning, som hortensia och körsbär. Vidare användes växter med flikiga blad, blanka blad, tydlig nervatur och stark höstfärg. Exempel på det är lönnar och murgröna. Jag använde parbladiga och städsegröna växter som rönn och rododendron. Ormhasseln valde jag för dess grenverk och azaleorna för dess doft. Jag använde körsbärsbenved för de dekorativa hängena den får på hösten. Magnoliorna valdes för deras effektfulla blomning på bar kvist, samt grenverk som tydligt accentueras av snön. För att balansera variationen i former och texturer använde jag en färgsättning med vit blomning med undantag för trollhasselns gula blommor.

Att välja växter med utmärkande drag stödjer också kriteriet om mänsklig omsorg. Trädgårdskaraktär innebar i det här fallet utvalda eller förädlade växter med egenskaper många människor finner attraktiva.

Trädgårdskaraktär i offentlig miljö

Jag valde att komma bort från bilden av en specifik trädgårdskaraktär, till en början av ren nödvändighet de förutsättningarna inte gavs. Men snart upptäckte jag möjligheterna med begränsningarna. Utifrån kriterierna jag satt upp fick jag tillfället att skapa en trädgårdskaraktär fri från specifika föreställningar. Jag var inte längre bunden till min föreställning om att trädgårdskaraktär innebar en hög skötselinsats. Med den friheten kunde jag fokusera på att utforska möjligheterna med vedartat växtmaterial och hur jag skulle kunna skapa en miljö med några av de värden som jag associerade med trädgårdskaraktär på ett annat sätt.

Att gestalta i en helt offentlig miljö ställde också vissa krav. Materialet behövde till exempel vara robust för att tåla slitaget av användning och risk för åverkan, så som tramp. Växtvalet styrdes i viss mån så att växter med svag tillväxt som skulle ha svårt att återhämta sig från åverkan valdes bort. Ur denna aspekt var det dock en fördel att arbeta med vedartat material som inte trampas ned så lätt. En begränsning med vedartat växtmaterial var att jag hade färre låga arter att jobba med i fältskiktet. En annan var att jag inte kunde jobba med den intensiva variationen under en växtsäsong som uppstår då en perenn går från att inte synas ovan mark, komma upp och ta plats för att sedan vissna ned. Att det vedartade växtmaterialet inte vissnar ner på hösten är också dess möjlighet. Genom att de behåller sitt grenverk hela året kunde jag jobba med den rumsliga strukturen året runt. Jag kunde utnyttja buskarnas olika höjd och växtsätt för att skapa former som stod sig även i avlövad tillstånd. Vintertid syns variationer i grenverkets färg, och textur tydligt.

Jag upplevde att begränsningarna till vedartat växtmaterial och robustheten den offentliga miljön krävde, gav mig ett fokus i gestaltningen. Det var inte svårt att hitta växtmaterial med tilltalande detaljer. Men svårare att skapa detaljrikedom i fältskiktet än det hade varit med perenner.

Gestaltningförslaget i relation till begreppet trivsamt

Att på förhand visa att platsen med den nya gestaltningen kommer att upplevas trivsamt är inte möjligt. Däremot hjälpte begreppet trivsamt mig att söka ett positivt värde ur ett socialt perspektiv och styrde en del av valen i utformningen av platsen. Sorte (2005) anger i parkdefinition 1 (se citat i del 1) att ordning och bearbetningsgrad som viktiga för en god park. Gestaltningförslaget ger en bearbetad plats med hänsyn till trivsel och varierad upplevelse både rumsligt och innehållsmässigt. Den ordnade strukturen och noga komponerade innehållet visar bearbetning på olika nivåer, allt från helhetsstrukturen till placeringen av växter.

Jan Gehl (2003) identifierar kanten som en viktig zon för ett rum ska fungera ur ett socialt perspektiv och menar att nischer i en husfasad ger goda förutsättningar för vistelse. I gestaltningförslaget är just kanten av rummet utformat med många vinklar och vrår. I förslaget finns inte husfasader som i Gehls exempel, utan väggar i form av växtmaterial placerat för att forma nischer.

För att göra begreppet konkret, jobbade jag även här med kriterier. Gestaltningförslaget möter kriterierna för att skapa en trivsamt sittplats på olika sätt.

Kriterie A: Något att titta på

Genom att en av planteringsytorna som innehöll lönsly togs bort, öppnades rummet upp mot sydväst. Det gav både en vy och ett djup. Själva vyn låg utanför arbetsområdet för gestaltningen. Mötesplatsen besökare gavs möjlighet att betrakta människor som rör sig längs gångvägen, barn som leker på lekplatsen, men även händelser på aktivitetsytor lite längre bort. På själva platsen kan besökaren vila blicken till exempel på växterna i planteringsytan som delar av sittplatserna.

Även för parkbesökaren som bara går förbi Mötesplatsen finns arrangerade blickpunkter. Bland annat ger växtkompositionerna tillräckligt tydliga effekter, som översvallande blomning, att de kan avnjutas även lite på håll.

Kriterie B: Bekvämt att sitta

Att ta bort lönslydungen gjorde också att eftermiddagssolen kunde nå in på platsen. Det gav platsen ett bättre mikroklimat och ett solläge att ta tillvara. I och med att sittplatserna placerades i huvudrummets innerkant och att grupper av buskar delar av delrummen blir sittplatserna skyddade samtidigt som de är öppna för utblickar. Sittplatsernas placering, precis i trädskronornas slut, gav även en viss inramning ovanifrån.

Olika soffmodeller valdes för att vara bekväma för personer med olika fysiska förutsättningar. Solstolsvarianten gav möjlighet att njuta av eftermiddagssolen. Vid andra soffor placerades bord för möjlighet att fika, tillgängligt med rullator eller rullstol vid bordets gavel. Med en bänk på soffans motsatta sida möjliggjorde jag större flexibilitet.

Referenslista

Andersson, S-I. & Høyer, S. (2001). *C.TH. Sørensen: En havekunstner*. København: Arkitektens Forlag.

Björkman, E. & Emmer, L. (red.) (2004). *Svenska trädgårdar*. Stockholm: Natur & Kultur.

Brown, J. (2000). *The modern garden*. London: Thames & Hudson.

Dee, C. (2001). *Form and fabric in landscape architecture: a visual introduction*. London and New York: Spon Press.

Elg, R. & Lagerström, T. (2010). *Växtlista 2*. Uppsala: SLU.

Gehl, J. (2003). *Livet mellem husene: udeaktiviteter og udemijøer*. København: Arkitektens Forlag.

Haninge kommun (u.å.) 1. *Brandbergsparkens historia*. <http://www.haninge.se/sv/Bygga-bo-och-miljo/Parker-och-natur/Parkplan/Brandbergsparken/Historia/> [2014-05-30].

Haninge kommun (u.å.) 2. *Parkplan*. <http://www.haninge.se/sv/Bygga-bo-och-miljo/Parker-och-natur/Parkplan/> [2014-05-30].

Haninge kommun (2013). *Programhandling Nyfikenpark Brandbergen*. Haninge: Haninge kommun.

Hansson, B. & Hansson, M. (2013). *Lökar och knölar: Inspiration, skötsel, lexikon*. Stockholm: Nordstedts.

Kaplan, R., Kaplan, S. & Ryan, R. (1998). *With people in mind: design and management of everyday nature*. Washington: Island Press.

Lagerström, T. (2010). *Växtlista 1*. Uppsala: SLU.

Lewenhaupt, T. & Johansson, G. (2006). *Konstnärens trädgård: Elva konstnärer och deras trädgårdar*. Stockholm: Atlantis.

Persson, B. (red.) (2008). *Blommor och buskar*. Södra Sandby: Blommor och buskar förlag.

Richardson, T. (2008). *Avant Gardeners*. London: Thames & Hudson.

Robinson, N. (2011). *The planting design handbook*. Farnham: Ashgate.

Rosenholm, A-C. & Rosenholm, D. (2006). *Trädgårdsdesign*. Stockholm: Albert Bonniers Förlag.

SLU, Movium. (u.å.) <http://plantarum.slu.se/> [2014-06-04].

Sorte, G. (2005). *Parken för Homo Urbanis – stadsmänniskan*. I Johansson, M & Küller, M. (red.) *Svensk miljöpsykologi*. Lund: Studentlitteratur.

Weilacher, U. (2005). *In gardens: Profiles of Contemporary European Landscape Architecture*. Basel: Birkhäuser.

Åhlund, H. (red.) (u.å.). *Billbäcks produktkatalog 2012/2013*. Nyköping: Bybloo.

Bilaga 1: Inventering utifrån Dees begrepp

Hela parken (med fokus på den centrala delen) inventerades med Catherine Dees begrepp.

Kanter: Utgjordes av de topografiska som markerades i gult och de vegetativa som markerades med orange, linjen streckades där vegetationen är genomsiktig.

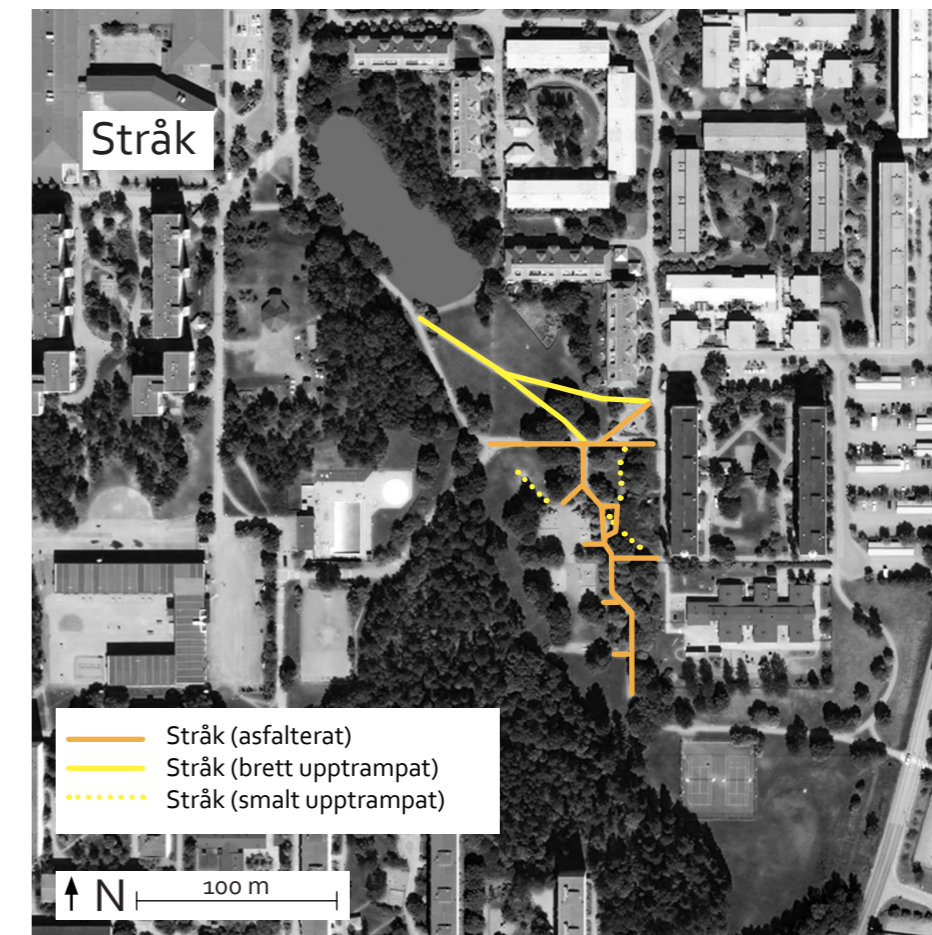
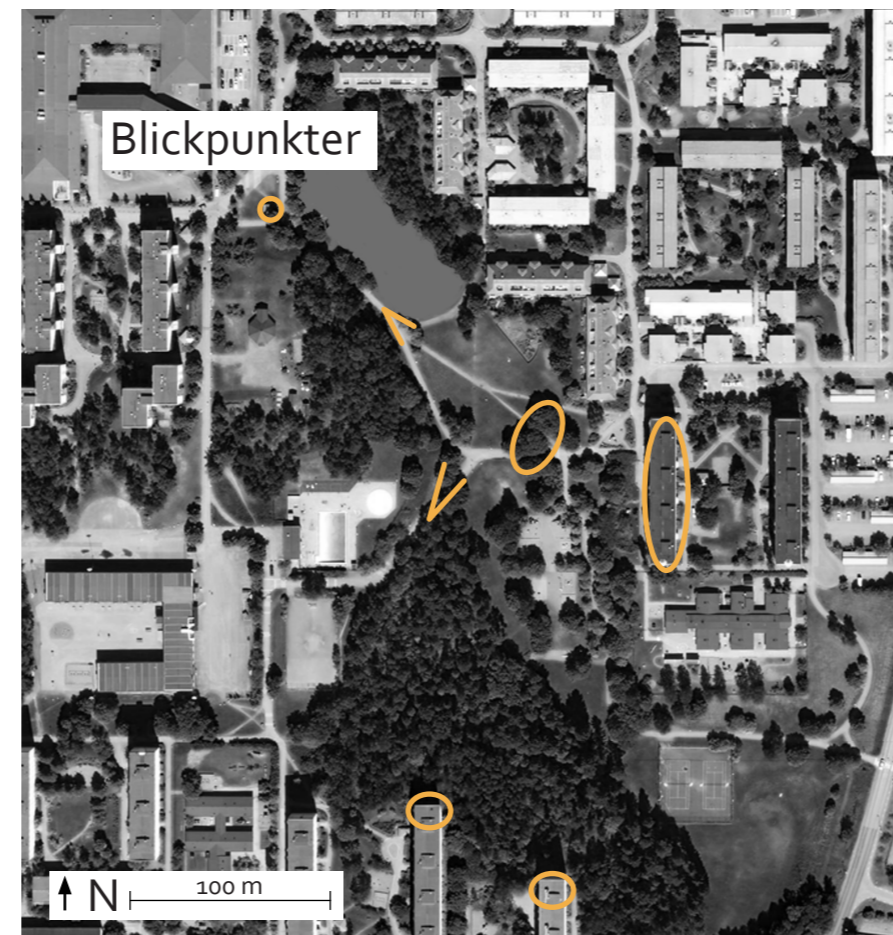
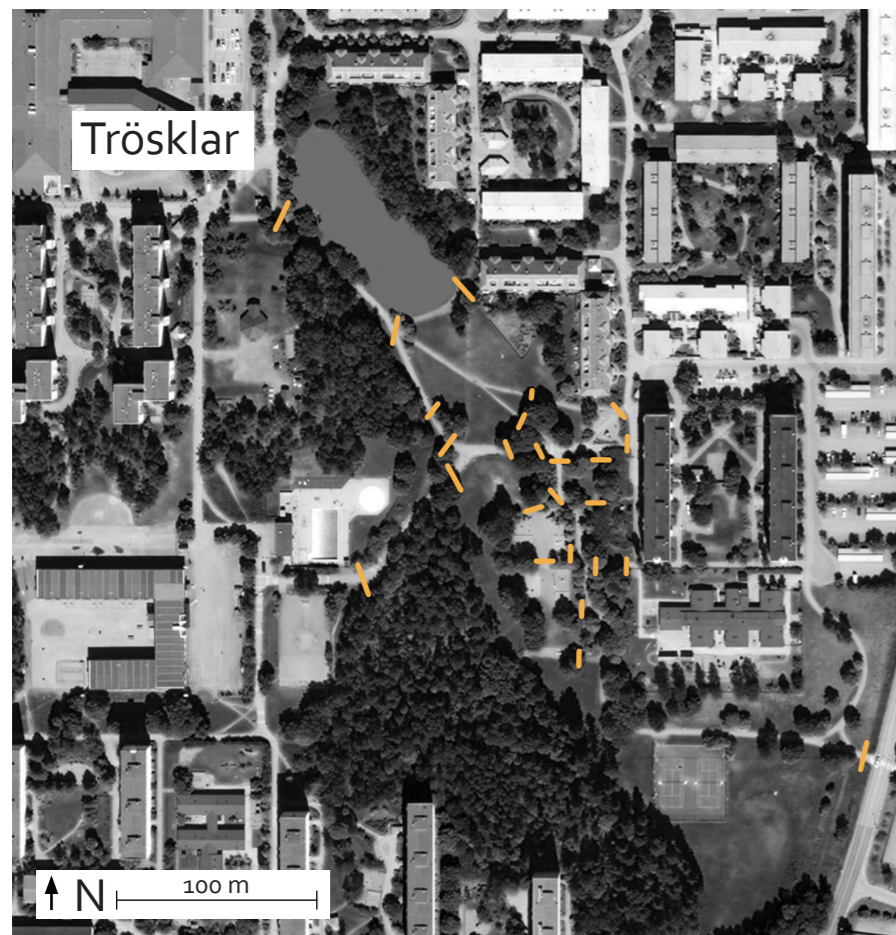
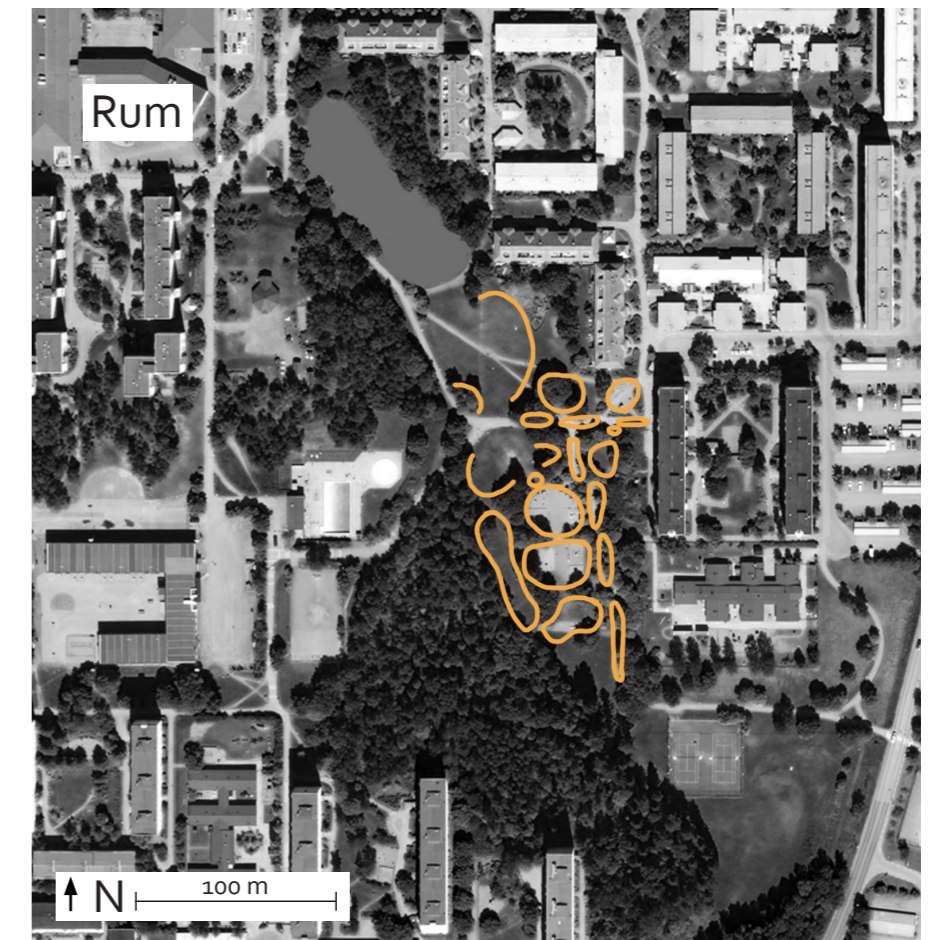
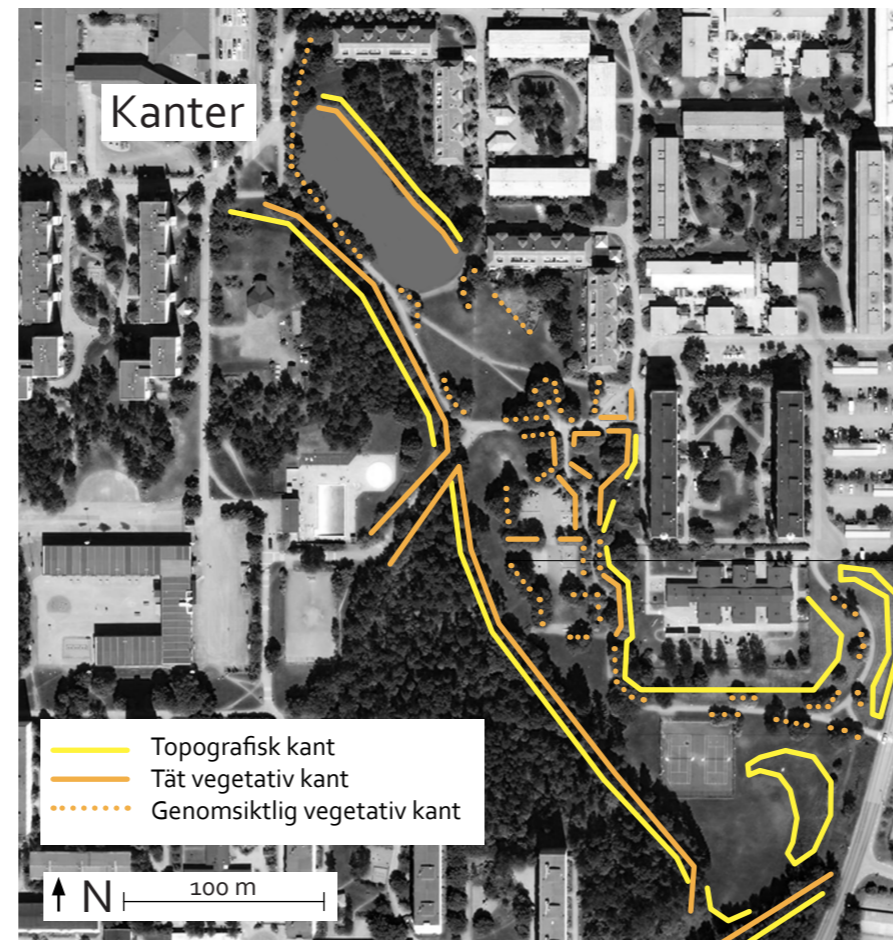
Rum: Här markerades de rum jag upplevde i den centrala delen av parken.

Trösklar: Där gångstråken korsar rummens gränser markerade jag trösklar, även rumsliga portaler markerades.

Blickpunkter: Visuellt starka objekt markerades med ringar och stråk rumsliga öppningar som leder blicken markerades med en kilformad symbol.

Stråk: Gestaltade stråk markerades i orange, upptrampade stråk markerades i gult. Svagare stråk markerades med streckade linjer.

Underlag till alla bilder är en satellitbild från Eniro. Källa: Eniro/@Lantmäteriet, i2012/901.



Bilaga 2: Inventering och analys av de centrala rummen



Satellitbild från Eniro som underlag för den bearbetade bilden. Källa: Eniro/@Lantmäteriet, i2012/901. Bearbetning av Karin Mellberg.

Lunden

Visuellt öppet och fysiskt öppet, trädkronorna bildar höga tak.

Intryck: Öppet

Entrén

Visuellt och fysiskt öppet så nära som på bukettapelhäcken. Bänkar längs ena sidan. Det har tidigare funnits lekplats här och platsen är inte iordningställd.

Intryck: stökigt och odefinierat

Mötesplatsen

Omslutet på fyra sidor av tät och halvtät vegetation. Två bänkar vid norra ingången. Det finns rester av inramande strukturer

Intryck: lummigt, tätt, ovårdat

Mittstråket

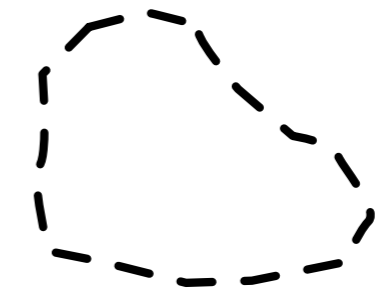
Visuellt öppet, lönnarna bildar portal i väster, där står det även bänkar. I öster visuellt och fysiskt avgränsat med häckar.

Intryck: Pampigt i väster, odefinierat i mitten och tätt i öster

Nord-sydstråket

Varierande tät inramning visuellt, fysiskt inramande längs med.

Intryck: Varierat, lummigt, ovårdat



Lunden

Rummet är öppet på alla sidor.



Entrén

Rummet är öppet på två sidor och slutet på två sidor.



Mötesplatsen

Rummet är omslutet på fyra sidor.



Mittstråket

Stråket är öppet i väster och omslutet på båda sidor i öster.



Nord-sydstråket

Stråket är varierande öppet och slutet på båda sidor.

Bilaga 3: Analys av de centrala rummen - S.W.O.T

De tidigare beskrivna och definierade rummen värderades med inspiration av SWOT-analys. Den används inom företagsekonomi vid strategisk planering och är en förkortning av de engelska begreppen för styrkor, svagheter, möjligheter och hot (Nationalencyklopedin, SWOT-analys, <http://www.ne.se/uppslagsverk/encyklopedi/lång/swot-analys>, hämtad 2015-01-12). För att kunna använda analysmetoden vid värderingen av en plats använde jag begreppen styrkor och svagheter för att lista positiva respektive negativa egenskaper i den befintliga i miljön. Med begreppen möjligheter och hot listade jag potentiella positiva respektive negativa konsekvenser för platsen i och med en förändring av platsen.



Satellitbild från Eniro som underlag för den bearbetade bilden. Källa: Eniro/@Lantmäteriet, i2012/901. Bearbetning av Karin Mellberg.

Mötesplatsen

Styrkor

Tydlig intim rumslighet
Uppvuxna träd ramar in
Sydväst läge

Svagheter

Ovårdad vegetation
För intimt gör det i viss mån till ett tillhåll
Mer en genomgång än en plats idag
Södra ingången är otydlig och märkligt gestaltad med döda och svagväxtande träd i grönyta med smitväg igenom

Möjligheter

Att skapa en god vistelseplats

Hot

Det blir för intimt och annekteras av viss grupp

Lunden

Styrkor

Öppen yta och trädunge

Svagheter

Dåligt skydd i ryggen med privata hus och gångvägar som delar upp ytan

Möjligheter

Skapa en trivsamt vistelseplats

Hot

Att den lugna känslan försvinner

Entrén

Styrkor

Många vägar möts

Svagheter

Splittrad
Rester av tidigare gestaltning och lekplats
Delvis ovårdad vegetation

Möjligheter

Att det blir en enhetlig nod och en tröskel mot parken
En vistelseplats

Hot

Att den fortfarande är splittrad, att det är entré från många håll

Nord-sydstråket

Styrkor

God funktion och rumslig variation
lägre träd längs ena kanten bildar en ryggrad

Svagheter

Smitvägar på flera ställen bredvid stråket
Vegetation som gör att det ser ovårdat ut

Möjligheter

Med varierad vegetation ge ett vårdat och trevligt intryck

Hot

Sträckan blir mer monoton om man gör hela sträckan genomsiktig eller med samma karaktär

Mittstråket

Styrkor

God funktion och rumslig hierarki

Svagheter

Ovårdad vegetation

Möjligheter

Praktfullt huvudstråk
Möjlighet till sittplatser längs stråket

Hot

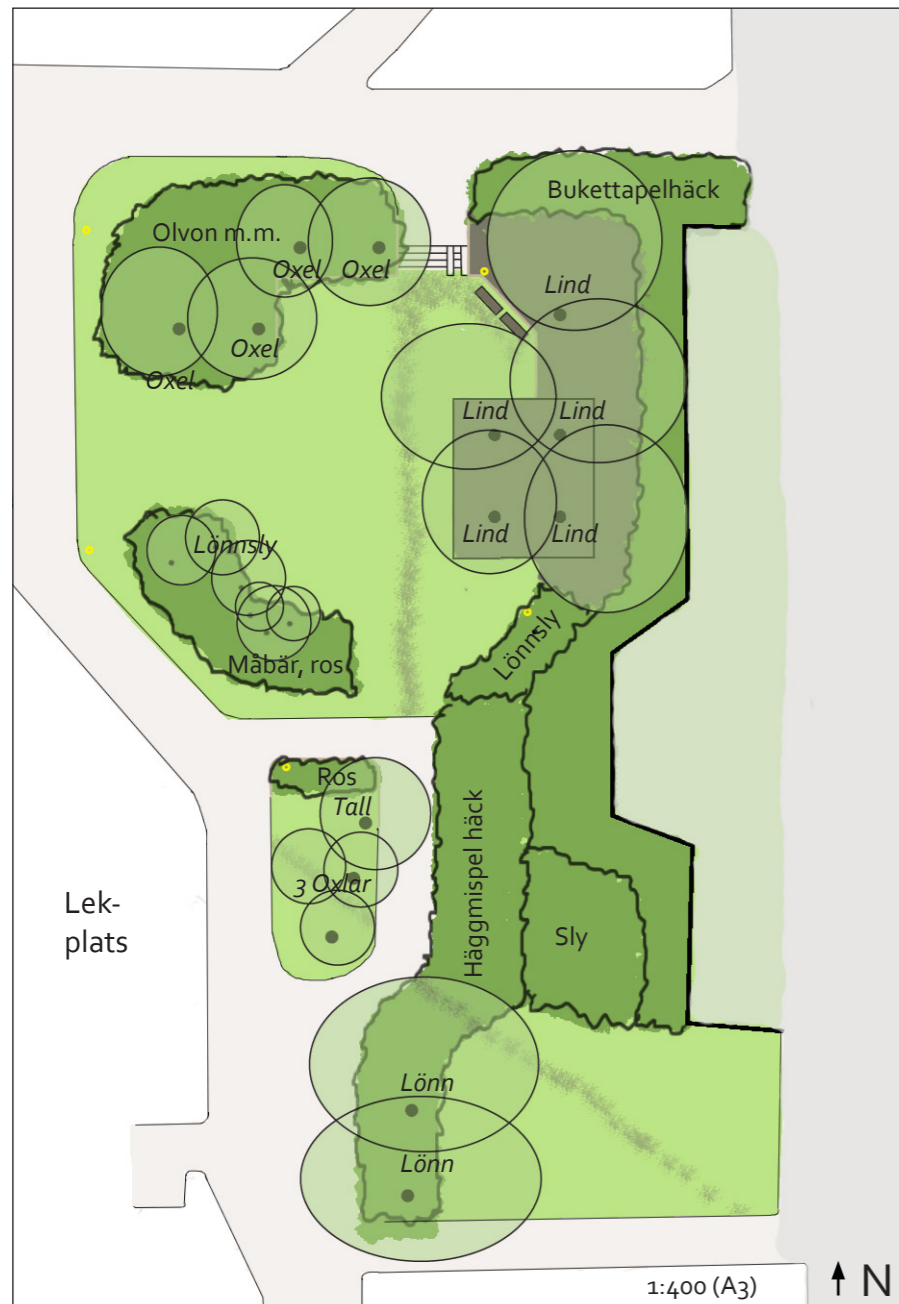
Att pampigheten går förlorad om stråket varierar för mycket

Sammanfattning

Det finns en struktur som ger olika rum och varierad rumsupplevelse. Detta är något värt att utnyttja. Svagheter i området är att materialet är monotont använt, det har även tappat i vigör och ger området ett negativt uttryck.

Vissa delar har tappat sin struktur av ändrad användning eller att växtlighetens karaktär förändrats, kring Lunden är karaktären svag och kan förstärkas ytterligare.

Bilaga 4: Inventering Mötesplatsen och närmsta omgivningen



Inventering av mötesplatsens innehåll. Satellitbild från Eniro användes som underlag. Källa: Eniro/@ Lantmäteriet, i2012/901. Bearbetning av Karin Mellberg.

Observerat

Vid vistelse på platsen i och med inventering noterade jag olika saker på platsen. Lekplatsen används frekvent både av förskolor och enskilda barn med föräldrar. Enstaka barn rör sig på Mötesplatsen.

Att människor tar genvägar på olika sätt syns på marken. En upptrampad stig finns genom Mötesplatsen, från trappan vid den norra entrén till gångvägen i söder. En annan stig finns genom gräsytan vid gångvägen i söder. Den genvägen fortsätter sedan genom Håggmispelhäcken upp för slänten.



Foto mot Mötesplatsens södra entré. Upptrampad stig visar att många genar den här vägen. Foto: Mellberg 2013.



Foto från norra trappan söderut. Upptrampad stig visar att många går den här vägen. Foto: Mellberg 2013.

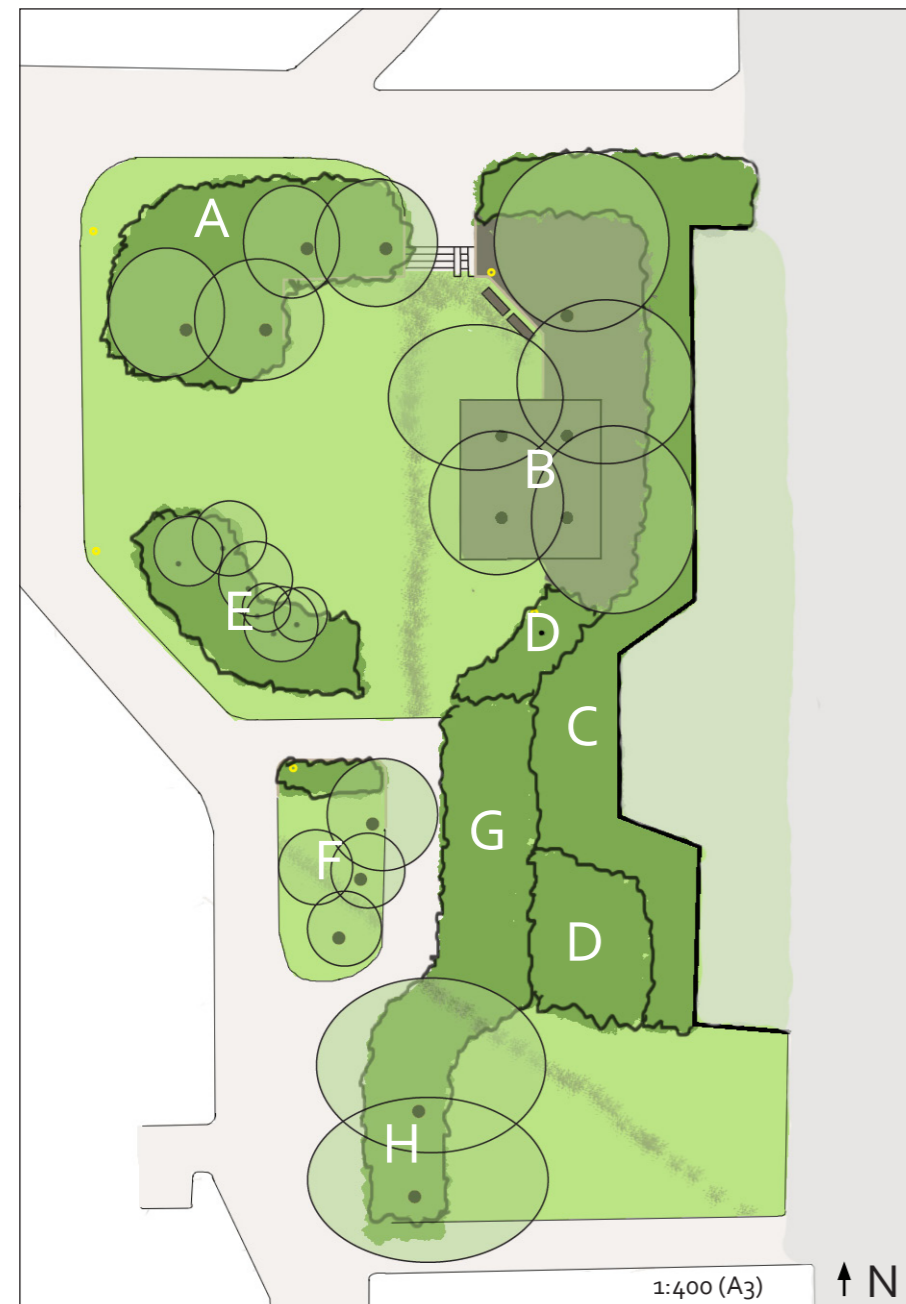


Foto på håggmispelhäcken. Upptrampad stig visar att många genar den här vägen. Foto: Mellberg 2014.

Bilaga 5: Inventering/värdering/åtgärder Mötesplatsen

Avgränsande växtstrukturer - täthet och kvalitet

Jag inventerade växtmaterialet för kommunen i augusti 2013. Baserat på den inventeringen tillsammans med platsbesök 2014 värderade jag växtmaterialet utifrån dess kondition, intryck och betydelse som struktur.



Kategorisering av olika planteringsytor för bedömning av växtmaterialet, satellitbild från Eniro som underlag. Källa: Eniro/@ Lantmäteriet, i2012/901. Bearbetning av Karin Mellberg.



Foto: Mellberg 2013.

Yta A

Innehåll: Fyra oxlar i buskage med bland annat olvon
Genomsiktighet: Tät (fysiskt avgränsande)
Kondition: Oxlarna vitala, buskarna frodiga i ytterkanterna men glesa under oxlarna.
Intryck: Övervuxet, livskraftigt
Åtgärd: Spara träden och ta bort/byt ut buskarna



Foto: Mellberg 2014.

Yta B

Innehåll: Fem lindar
Genomsiktighet: Öppen
Kondition: Vitala, fyra lindar bildar gemensam krona
Intryck: Ordnat, livskraftigt
Åtgärd: Spara träden



Foto: Mellberg 2014.

Yta C

Innehåll: Buskage/häck av bukettapel
Genomsiktighet: Tät (fysiskt avgränsande)
Kondition: De är höga men ligger nästan, på grund av att de sträcker sig efter ljus (skuggas av lindarna) är glesa.
Intryck: Övervuxet, risigt
Åtgärd: Byt ut växtmaterialet

Yta D

Innehåll: Lönsly samt diverse buskar
Genomsiktighet: Tät
Kondition: vitala
Intryck: Stökigt, livskraftigt
Åtgärd: Byt ut växtmaterialet



Foto: Mellberg 2013.

Yta E

Innehåll: Flera självsådda lönnar i ett buskage av måbär och rosor.
Genomsiktighet: I stort sett öppet i ögonhöjd
Intryck: Stökigt, risigt, lönnarna livskraftiga men krokiga
Åtgärd: Byt ut/ta bort växtmaterialet.



Foto: Mellberg 2014.

Yta F

Innehåll: En tall och tre oxlar, på ena sidan en yta med rosor
Genomsiktighet: Öppet (fysiskt öppet utom i kanten) smitväg syns i gräset
Kondition: Tallen är vital, men har två toppar, oxlarna lever knappt, rosorna likaså.
Intryck: Döende
Åtgärd: Ta bort allt växtmaterial, plantera nytt eller förändra ytan



Foto: Mellberg 2014.

Yta G

Innehåll: Häck av häggmispel
Genomsiktighet: gles (fysiskt avgränsande, men det finns en smitväg)
Kondition: Vitala, men buskaget lutar, bara blad i toppen
Intryck: Övervuxet, glest
Åtgärd: Byt ut växtmaterialet.

Yta H

Innehåll: Två skogslönnar i häggmispelhäck
Genomsiktighet: Gles till tät i ögonhöjd
Intryck: Lönnarna vitala, häcken gles
Åtgärd: Ta bort häcken och behåll lönnarna

Bilaga 6: Inventering Mötesplatsen

Ståndort



Kategorisering av olika planteringsytor för bedömning av ståndort. Satellitbild från Eniro användes som underlag. Källa: Eniro/@ Lantmäteriet, i2012/901. Bearbetning av Karin Mellberg.

Generellt består marken antingen av lättlera eller av utfyllnadsmaterial, sannolikt krossmassor. Vid kartöverlagring med jordartskarta från SGU syns inte exakt gräns, topografiskt ser hela ytan för geometrisk ut för att vara utformad av naturen, vilket skulle tala för att det är utfyllt. Den utfyllda marken ger en god genomsläpplighet, med tanke på topografin i övrigt blir det sannolikt inte stående vatten. Tack vare den lövfällande vegetationen finns det en humus-halt som ger jorden en större fuktighet.

A: Under oxlar

Markmaterial: Lätt lera. Aggregatbildande, siltkornen känns.
Vattenförhållanden: Regnskugga under oxlarnas kronor.
Ljusförhållanden: Tätt skugga från träden.

B: Under lindar

Markmaterial: Sand/silt, mullhaltig. Tydligt separerade korn, mörk vilket antyder inte ren sand, det går att rulla i viss mån.
Vattenförhållanden: Regnskugga under lindarnas kronor.
Ljusförhållanden: Tätt skugga från träden.

C: I slänten

Markmaterial: Uppskattningsvis sand/silt, mullhaltig.
god hummushalt vid släntfoten
Ljusförhållanden: När buskarna tas bort skugga från huset på förmiddagen, i norr även skugga från träden mitt på dagen och på eftermiddagen

D: Lönnslydungen

Markmaterial: Uppskattningsvis lätt lera.
Övrigt: Lutning och erosionsrisk åt väster.

E: Under tall

Markmaterial: Lätt lera. Aggregatbildande, siltkornen känns.

Bilaga 7: Kontakt med kommunen

Förutom programmet som kommunen tog fram i och med medborgardialogen sammanfattade jag information från kommunen som kom upp vid inledande möten kring olika förutsättningar för gestaltungsförslaget. Jag delade upp dem under rubriken förutsättningar givna av kommunen, och program för Mötesplatsen. Detta är alltså min sammanfattning av kommunens krav på projektet och de ramar jag arbetade utifrån.

Förutsättningar givna av Kommunen

-Fortsatt skötsel ska kunna fortsätta med samma personal som i dag vilket kräver en anpassad skötselnivå

-Vedartade växter och lökar bör därför användas (annueller på någon plats kan fungera)

-Befintliga träd bör i första hand bevaras. Undantag kan göras för sjuka eller döende träd. Möjligen ytterligare enstaka träd tas bort av gestaltungs-skäl.

-Befintlig buskvegetation bör/kan tas bort. (Flera buskage innehåller sly, har konkurrerats bort på grund av ljusbrist eller har ett oattraktivt växtsätt på grund av ljusbrist.)

-Utnyttja och utgå från att behålla befintliga strukturer. (Gångvägar i första hand.)

Program för Mötesplatsen

Skapa en Mötesplats med trädgårds-karaktär

Ta vara på och använd befintliga kvalitéer.

Byt ut vegetation och tillför ny för att platsen ska upplevas vårdad.

Tillför soffor och bord och belysning samt ge något att titta på från sittplatserna.

Målgrupp: i första hand pensionärer

Skapa en intim och lugn, samtidigt öppen plats med mindre täta väggar än idag.

Bilaga 8: Illustrativ planteringsplan

Grunden för illustrationsplanen var en planteringsplan. Jag använde planteringsplanen som arbetsredskap under växtgestaltningen. Syftet med bilden var att förstå förhållandet mellan träd, solitärbuskar, häckar, ytor av buskar samt klättrväxter och lökar. Därför är bilden varken mängdad eller fullständig som bygghandling.

Växtförteckning

Träd

- T1 Magnolia kobus
japansk magnolia
- T2 Prunus yedoensis
tokyokörbär
- T3 Sorbus 'Dodong' E
ullungrönn

Buskar

- B1 Acer shirasawanum 'Aureum'
japansk gyllenlönn
- B2 Acer palmatum 'Osakazuki'
japansk lönn
- B3 Corylus avellana 'Contorta'
ormhassel
- B4 Chamaecyparis obusta 'Nana Gracilis'
japansk ädelcypress
- B5 Euonymus planipes
körbärsbenved
- B6 Hamamelis x intermedia 'Pallida'
hybridtrollhassel
- B7 Magnolia loebneri 'Merrill'
hybridmagnolia
- B8 Hydrangea arborescens 'Annabelle'
sort av vidjehortensia
- B9 Prunus laurocerasus 'Otto Luyken'
sort av lagerhägg
- B10 Rhododendron (Caucasicum-Gruppen) 'Cunningham's white'
sort av vit parkrododendron
- B11 Rhododendron (Catawbiense-Gruppen) 'Catawbiense Album'
sort av vit parkrododendron
- B12 Rhododendron 'Dora Amateis'
sort av rododendron

- B13 Rhododendron (Knap Hill-Gruppen) 'Persil'
sort av azalea
- B14 Rhododendron 'Westons innocence'
sort av azalea
- B15 Rhododendron trichostomum 'Schneeflöchen'
porsalpros
- B16 Spiraea betulifolia 'Tor' E
björkspirea
- B17 Stephanandra incisa 'Cripa'
liten stefanandra
- B18 Symphoricarpos 'Arvid' E
prydnadssnöbär

Klättrväxter (som marktäckare)

- K1 Hydrangea anomala ssp. petiolaris
klättherortensia
- K2 Hedera helix HULDRA E
murgröna

Lökar

- L1 Galanthus nivalis
snödroppe (i grupp om 10)
- L2 Leucojum vernum
snöklöcka (i grupp om 10)
- L3 Lilium martagon var. album
vit krollilja (i grupp om 3)
- L4 Scilla forbesii 'Alba'
vit sort av vårstjärna (i grupp om 10)

