

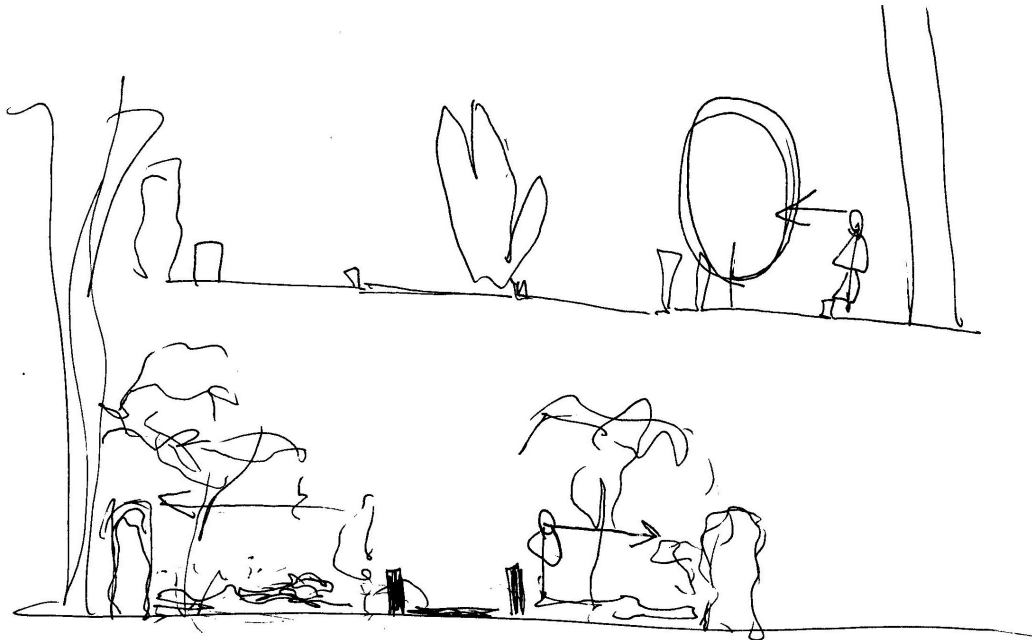


Sveriges lantbruksuniversitet  
Swedish University of Agricultural Sciences

Fakulteten för landskapsarkitektur, trädgårds-  
och växtproduktionsvetenskap

# Skissen som verktyg

**Kristin Wegren**



Självständigt arbete • 15 hp  
Landskapsarkitektprogrammet  
Alnarp 2015

## **Skissen som verktyg**

### **Sketching – a tool**

**Kristin Wegren**

<b>Handledare:</b>	Alexander Henriksson, SLU, Institutionen för landskapsarkitektur, planering och förvaltning
<b>Examinator:</b>	Peter Dacke, SLU, Institutionen för landskapsarkitektur, planering och förvaltning
<b>Omfattning:</b>	15 hp
<b>Nivå och fördjupning:</b>	G2E
<b>Kurstitel:</b>	Kandidatexamensarbete i Landskapsarkitektur
<b>Kurskod:</b>	EX0649
<b>Ämne:</b>	Landskapsarkitektur
<b>Program:</b>	Landskapsarkitektprogrammet
<b>Utgivningsort:</b>	Alnarp
<b>Utgivningsår:</b>	2015
<b>Omslagsbild:</b>	Kristin Wegren
<b>Elektronisk publicering:</b>	<a href="http://stud.epsilon.slu.se">http://stud.epsilon.slu.se</a>
<b>Nyckelord:</b>	Skissa, skissprocess, designprocess, verktyg, kreativitet, platskänedom, minne

# Sammandrag

I denna kandidatuppsats undersöks skissandets roll i gestaltungsprocessen. Syftet är att sprida kunskap kring hur vi landskapsarkitekter kan dra nytta av detta verktyg i vårt arbete. Genom att bättre förstå hur skissen fungerar kan vi utveckla och optimera vårt användande av den.

Inledningsvis görs en genomgång av hur skissprocessen fungerar. Därefter fastslås tre faktorer som stärker skissen som landskapsarkitektens verktyg; det diskuteras hur *kreativiteten* kan stimuleras av skissande, hur skissen kan användas för *undersökande och platsförståelse* samt hur skissen påverkar *minnet* och upplevelsen av en plats. Arbetet bygger i huvudsak på en litteraturstudie. Ett mindre experiment kompletterar litteraturen i kapitlet om skiss och minne.

Genom litteraturstudien konstateras att skissens organiserande funktion stärker vår förmåga att se och lösa problem. Skissens förmåga att sälla information hjälper oss även att schematisera och förstå verkligheten. Det ökade fokus på objektet som en skiss kräver av utövaren påverkar också hans relation till motivet. Resultatet av det enkla experimentet ger en antydning om ett visst samband mellan skissande och ett mer detaljerat minne av en plats.

# Abstract

In this paper the role of sketching in the design process is examined. The aim is to spread knowledge about what use landscape architects can extract out of sketching in our daily job. By getting to know better how the process of sketching works, we can develop and optimize the way we use it.

Initially a review is made of how the process of sketching works. Three facts that states the sketch as an important tool for landscape architects are made; how *creativity* is supported by sketching is discussed, how sketching can be used to examine and *understand a place* and how sketches affects the *memory* and the experience of a place. This work is mainly based on a literature review. A less comprising study about the connection between sketching and memory is made as a complement to the literature.

The literature review shows that the organizing function of the sketch improves our ability to detect and solve problems. The capacity of a sketch to interpret information also helps us to schematize and understand reality. The sketch demands a higher level of concentration which affects our relation to the subject. The result from the small experiment gives nothing but a vague hint, saying that there may be a connection between sketching and a stronger memory of a place.

# Förord

Under landskapsarkitektutbildningen har jag fascinerats av hur effektivt skissen kan befästa en plats i minnet. Jag har också reflekterat över hur upplevelsen och förståelsen av en plats förändras i samma stund som den ritas av. Kan denna enkla handling, att utföra en skiss, påverka minnet och förståelsen av platsen? Att skissandet även på ett mycket effektivt sätt triggat igång fantasin och idéflödet under designprocessen, gör den till ett oundgängligt verktyg för oss landskapsarkitekter. Hemligheterna bakom skissprocessen är vad som intresserar mig i detta arbete.

Denna uppsats skrevs under våren 2015. Tidigt i processen fanns en vision om att få ägna en del av veckorna i kandidatexamensarbetet åt ett insamlande av goda referensplatser. Genom undersökande skisser i befintliga miljöer ville jag bygga en värdefull kunskapsbank för framtida bruk. En osäkerhet kring huruvida detta arbete tillräckligt väl skulle kunna underbyggas av relevanta källor gjorde att valet istället föll på att studera skissprocessen teoretiskt. I efterhand kan konstateras att oron var obefogad. Det jag fått lära mig under litteraturstudien av skissprocessen pekar samstämmigt på att vi landskapsarkitekter har allt att vinna på att ge oss ut och skissa. Det planerade referensinsamlandet kvarstår alltså, men kan genom detta arbete motiveras att bli ett frekventare inslag i vardagen. Litteraturstudien har gett en fördjupad förståelse för skissprocessen som jag hoppas även kan komma andra till glädje, både i fält och vid ritbordet. Med detta arbete vill jag slå ett slag för att skissandet är värt en hedersplats i landskapsarkitektens verktygslåda.

Jag vill tacka min handledare Alexander Henriksson för goda råd och kloka synpunkter. Jag vill även tacka barnen som tålmodigt och efter bästa förmåga ställt upp på att vara försökskaniner i minnesexperimentet. Tack!

Alnarp 2015-05-26

Kristin Wegren

# Innehållsförteckning

<b>Sammandrag</b>	
<b>Abstract</b>	
<b>Förord</b>	
<b>Inledning</b>	<b>7</b>
Bakgrund	7
Mål och syfte	7
Frågeställningar	7
Material och metod	8
Avgränsning och begreppsförklaring	8
Disposition	9
<b>Skissprocessen</b>	<b>10</b>
Vad händer när vi skissar?	10
Erfarenheten som inspiration	11
Upptäcka och strukturera	11
Olika former av skissande	12
<b>Skissens funktioner</b>	<b>14</b>
Kreativitet, problemlösning och ny form	14
Sälla och prioritera	14
Upptäcka det viktiga	15
Identifiera problemet och utveckla idéer	15
Ny form	17
Undersöka och förstå platsen	17
Upptäcka motivet	17
Bli varse vad vi upptäckt i motivet	18
Fånga idéerna	19
Minne av en plats	20
Förstärkt upplevelse	20
Minnesexperiment	21
Starkare minne av platsen?	21
Beskrivning av experimentet	21
Genomförande	21
Variabelns fördelning	22
Resultat	22
Brister i resultatet	23
<b>Diskussion och slutsatser</b>	<b>24</b>
Användbart verktyg	24
Påverkar minnet?	24
<b>Avslutande reflektioner</b>	<b>26</b>
<b>Referenser</b>	<b>27</b>
Otryckta källor	27
Bildkällor	27
Elektroniska källor	27
Tryckta källor	27
<b>Bilagor</b>	
Bilaga 1: Facit samt plats 1 återgiven	
Bilaga 2: Facit samt plats 2 återgiven	
Bilaga 3: Facit samt plats 3 återgiven	

# Inledning

## Bakgrund

Skissen är för oss landskapsarkitekter ett oundgängligt verktyg. Genom att förstå och utveckla våra skissfärdigheter kan vi optimera dess funktioner i vårt arbete. Med skissen kan vi skaffa djupare förståelse för och utveckla vår relation till platsen. I samma stund pennan börjar återge objekt, fenomen eller funktioner, kommer också ofta idéflödet igång. Det som är tänkt att vara ett objektivt registrerande eller avbildande kan sluta med utsvävande anteckningar och tillägg i ett försök att fånga de tankar som plötsligt börjat flimra förbi under skissandet. Många gånger har jag upplevt att miljöer som skissats lämnat ett särskilt avtryck i minnet. Några enkla streck på ett papper kan återkalla minnet av platser som endast besökts vid ett tillfälle; ljuset, dofterna, vädret, rumsligheten, färgerna etc. En skiss under framväxt väcker vår nyfikenhet och riktar fokus mot den punkt där pennan möter pappret och bilden växer fram. Vad i denna enkla handling, att utföra en skiss, som ger en så stark minnesbild, en större förståelse för platsen och så effektivt sätter fart på idéflödet, är vad som intresserar mig i detta arbete.

## Mål och Syfte

Målet med detta arbete är att öka förståelsen för skissandet som fenomen och dess roll i gestaltningsprocessen. Syftet är att ge skäl för skissandet, att sprida kunskap kring hur vi som landskapsarkitekter kan dra nytta av och optimera detta verktyg i vårt arbete.

## Frågeställningar

- Vilka funktioner fyller skissen i designprocessen?
- Hur påverkar skissandet upplevelsen och förståelsen av en plats?
- Kan skissande påverka minnet av en plats?

## Material och metod

Arbetet har genomförts under våren 2015 som en kandidatuppsats under tredje årskursen i Landskapsarkitektutbildningen. Källmaterialet är i huvudsak en litteraturstudie. Här undersöks hur skissprocessen fungerar och vilken roll den spelar i designprocessen. Utifrån litteraturen identifieras tre olika faktorer som stärker skissen som landskapsarkitektens verktyg; för *kreativt* arbete och sökande av ny form, för undersökande arbete och *platsförståelse* samt för att förstärka upplevelsen och *minnet* av en plats. Tillräckliga belegg för den sistnämnda faktorn saknas dock i de källor som använts. Emedan frågan är relevant för ämnet har ett enkelt experiment genomförts i syfte att ge en antydning om huruvida det kan finnas ett samband mellan skissande och minne.

I litteraturstudien används vetenskapliga artiklar där skissens funktion i designprocessen studerats. Även böcker, artiklar och masterexamensarbeten används, där författarnas erfarenheter av skissprocessen beskrivs, självupplevda eller återgivna av andra yrkesverksamma som använder skissen som ett verktyg i det dagliga arbetet.

Som komplement till litteraturstudien, med avsikt att undersöka ett eventuellt samband mellan skissande och minne, har ett mindre experiment genomförts. Försökets ringa omfattning gör att resultatet inte kan anses vara av någon högre statistisk giltighet. Det ger möjligen en antydning om hur det granskade fenomenet kan förhålla sig. I experimentet jämförs hur väl försökspersonerna i efterhand kan återge objekten och dess lokalisering på en plats de aldrig tidigare besökt, om de vid besöket får använda skissande som stöd för minnet, kamera som stöd för minnet, eller endast får iaktta platsen. Hur väl de minns platsen analyseras genom försökspersonernas återgivning av den i form av teckningar och muntliga beskrivningar. En kvantitativ bedömning av försökspersonernas prestationer ligger till grund för resultatet.

### Avgränsning och begreppsförklaring

I uppsatsen behandlas skissen så som den kan förekomma i landskapsarkitektens yrkesvardag; skissande med syftet att söka och samla information om en plats, skissande för att undersöka möjligheter, samband och förhållande som en väg till lösning av ett problem, skissande för att söka ny form och skissande som stöd för minnet. Med begreppet skiss avses här i huvudsak att använda penna och papper eller material med samma funktion för att återge ett tänkt eller befintligt motiv. Skisser i modellform och med hjälp av digitala verktyg behandlas ej i texten.

Ett karaktärsdrag för en skiss är att den tillkommer under en relativt kort tidsrymd, en snabb teckning eller ett utkast. Uppsatsen fokuserar dock i huvudsak på skissande som en handling snarare än en produkt. Denna handling kan innebära producerandet av en mängd skisser i syfte att åstadkomma en slutprodukt men kan också vara själva aktiviteten som ger utövaren behållning av den. Skissen är inte skissandets mål utan det som kan tillkomma med dess hjälp, skissen är ett moment i en kedja av handlingar (Birgestam 2000 sid 164). Den fyller ett syfte som del i en process.

Åsikterna går isär kring vad som kan anses vara skissande. Vissa författare (Birgestam 2000 m fl) menar att tecknande för att avbilda inte är att skissa, då skissandet måste innebära aktiva val och prioriteringar. För andra (Cold 2008, Krantz och Holmér 1997 m fl) är ordet skissa den



självlära beskrivningen på aktiviteten att rita av någonting snabbt och enkelt. Ordet skiss används dock i denna uppsats för att beskriva olika slags situationer då handen med pennan fångar en bild. Motivet kan vara en i verkligheten existerande form, en under skissen framväxande form eller en kombination av dessa. Skissen kan återge fysiska objekt men även flöden, samband och abstrakta fenomen.

## **Disposition**

Uppsatsen inleds med en genomgång av resultatet från litteraturstudien, där det redogörs för olika författares beskrivning av hur skissprocessen fungerar. Skissens funktioner i designprocessen kategoriseras i tre områden: hur *kreativiteten* kan stimuleras av skissande, hur skissen kan användas för *undersökande och platsförståelse* samt hur skissen påverkar *minnet* och upplevelsen av en plats. I det sista avsnittet kompletteras resultatet av litteraturstudierna med utfallet av ett minnesexperiment. Resultaten diskuteras och sammanfattas i syfte att lyfta några, för oss landskapsarkitekter, väsentliga faktorer.

# Skissprocessen

## Vad händer när vi skissar?

Varje rörelse med pennan över papperet föregås av ett beslut vi tagit. Beslutet hänger samman med våra avsikter med skissen, *något* har vi ju bestämt oss för att skissa! Kanske har vi ett program att förhålla oss till inför en omgestaltning, kanske vill vi fånga ett fenomen i miljön som väcker vår nyfikenhet. Även om vi vet vad vi vill, ligger ett överraskningsmoment på lur bakom varje nyproducerad skiss. Efteråt tittar vi på den och ser en bild vi aldrig sett förut. Skissen ger oss någonting tillbaka, något att reflektera över som vi inte skulle ha upptäckt förutan den. Relationer och möjligheter blir synliga och vi kan se mönster och samband. Vi kan lägga vår nyvunna klarsynthet till listan av information som får oss att ta nya beslut, för nya linjer, i nya skisser, tills vi känner att vi börjar närma oss vad vi sökte.



*Skissen ger oss någonting tillbaka. Något vi inte skulle ha upptäckt förutan den. (Teckning: Författaren)*

## **Erfarenheten som inspiration**

Hur vet vi då vad vi är ute efter? Intuitivt bearbetar vi formerna, söker och famlar långsamt framåt tills det plötsligt börjar stämma. Men varför känns det rätt och hur hittade vi dit? Bilder och upplevelser som lagrats i vårt undermedvetna är en tyst kunskap som styr våra intuitiva val. Information vi inte längre kan minnas att vi förskansat oss kan omedvetet scannas av och hjälpa hjärnan i beslutsfattandet. Kathryn Moore, professor i landskapsarkitektur, talar om disiga intuitioner eller förnimmelser som ger upphov till en "primal skiss" (Moore 2010 sid 17). William Kirby Lockard är praktiserande arkitekt, lärare för arkitektstudenter och professor emeritus. Han beskriver fenomenet som att vi ritar upp designen på ytan av vårt erfarenhetsnätverk. Eftersom intentionerna, önskningarna och de vaga aningarna om lösningen finns representerade någonstans däri, vet vi ofta redan när vi drar linjen huruvida den stämmer överens med vad vi ville åstadkomma eller ej (Kirby Lockard 2000 Sid 72). Lockard talar om skissandet som en process som pågår i två parallella och ständigt pågående loopar: Ögat ser vad vi ritar på papperet, skickar informationen till hjärnan som kontrollerar och utvärderar det. Samtidigt går en loop bortom papperet till det tänkta motivet och håller bilden transparent och levande. Denna krets av ständigt pågående feedbackloopar gör det möjligt för oss att konstant utvärdera motivet medan vi tecknar. (Kirby Lockard 2000 Sid 44).

Skissandet lånar alltså sin inspiration från vår erfarenhet. Våra vaga inre bilder och visioner konkretiseras och prövas i fysisk form i verklighetens onådiga strålkastarljus. "Den 'oritade skissen', det tänkta men icke synliggjorda, bär på självbedrägeriet som uppenbar risk. (...) Bearbetning inne i 'huvudet' lider av att man inte samtidigt kan hålla fast flera perspektiv eller flera möjliga samband. Det är lättare över en skiss" (Nord och Birgestam 1997 sid 6). En av skissens viktigaste funktioner är att hjälpa oss strukturera upp våra tankar och inre bilder. Även Olle Wählström betonar att skissandet är en mycket associativ process (Wählström 1990 sid 168). De miljöer vi utsätter oss för har en stark påverkan på vårt skapande, varför det är viktigt att samla referenser och goda förebilder.

## **Upptäcka och strukturera**

Flera författare drar paralleller mellan skissprocessen och andra kreativa processer. Både skissande och skrivande sätter ord eller bilder på våra upplevelser och är ett verktyg att reflektera över vår omgivning med (Lindkvist 2009 sid 93). Det är, likt många andra konstnärers arbetssätt, ett sätt att söka och strukturera information genom förebilder insjunkna i medvetandet, successivt pröva och ompröva för att driva processen framåt (Wählström 1990 sid 172). Birgitte Cold, som bl a undervisar och forskat inom frihandsteckning, menar att skissandet är en plattform där vi kan föra ett internt samtal mellan vårt medvetna och undermedvetna. Genom skisserna kan vi se sådant vi vet men inte är medvetna om (Cold 2008 sid 26).

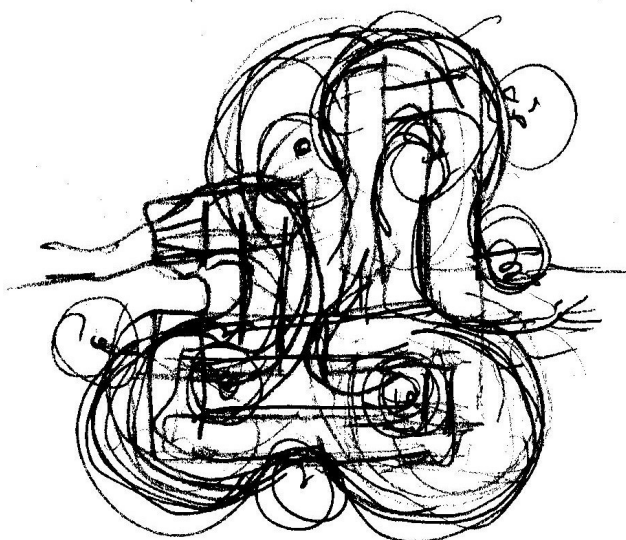
Skissandet kan alltså vara ett redskap för att upptäcka väsentligheter. Det kan avslöja karaktärsdrag vi annars inte skulle lägga märke till och göra oss uppmärksamma på samband och hur fenomen och objekt förhåller sig till varandra. Pirjo Birgestam är psykolog och universitetslektor. Hennes bok *Skapande handling – om idéernas födelse* bygger på en tolkning av sju erkända konstnärer och arkitekters berättelser om skissande. Skissprocessen beskrivs av henne som ett ständigt växlande mellan ett intuitivt och ett rationellt förhållningsätt, där den skissande gång på gång går från helheten till delarna och från delarna till helheten.

Birgestam menar att man kan urskilja två skilda grundläggande positioner som de intervjuade tycks växla emellan; en estetisk-intuitiv position och en rationell-analytisk. Den estetisk-intuitiva tycks söka sammanhang, flöde och visioner, medan den rationella-analytiska kategoriserar, bedömer och kontrollerar (Birgestam 2000 sid 24). Hon menar vidare att det troligen är själva växelspelet mellan ett intuitivt och ett rationellt förhållningssätt som ger det kunskapsmässiga mervärdet. Kanske gör även detta växelspel det möjligt för oss att blanda information av kvalitativ och kvantitativ art (Birgestam 2000 sid 100).

Under skissprocessen försöker man bromsa upp den vanemässiga varseblivningen av vad saker och ting kan tänkas vara och bli. Man försöker snarare instabilisera än stabilisera sin tidigare professionella repertoar av handlingar och typexempel. Ett förutsättningslöst iakttagande innebär bland annat att man försöker ta in det som sker utan att dröja sig kvar vid något bestämt. Man låter sitt betraktande fortgå som en serie på varandra följande ögonblick, där man skärpt sin vakenhet. Detta är ett tillstånd av neutralt registrerande, ett slags sinnlig närvaro i det pågående informationsflödet.

Birgestam 2000 sid 31

## Olika former av skissande



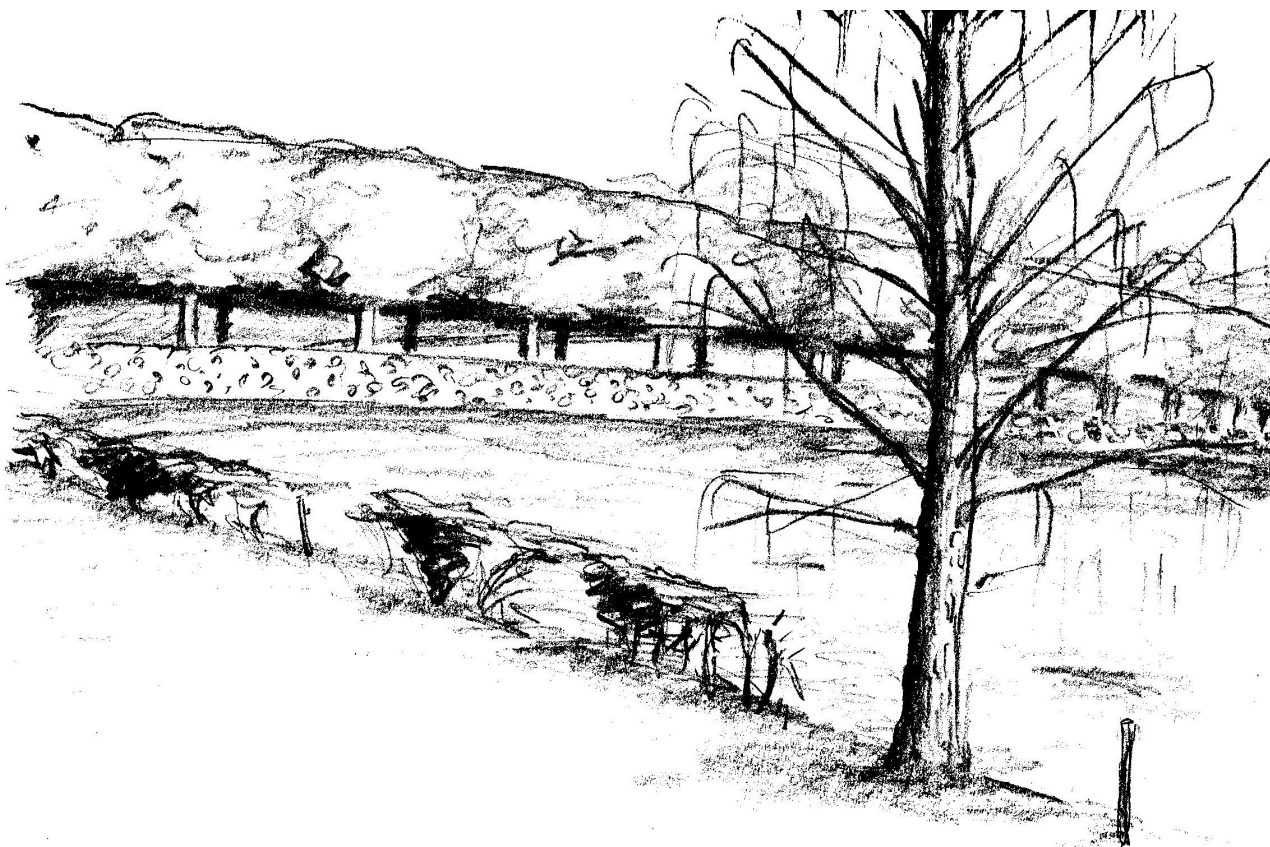
*Skiss för att söka form (Teckning: Författaren)*

En del författare drar tydliga skiljelinjer mellan avtecknande och att skissa för att formge. En avritning, till skillnad från en sökande skiss, anses inte medföra den reflektion kring hur saker och ting förhåller sig (Birgestam 2000 sid 168). Vissa menar att skillnaden mellan att teckna ett förutbestämt motiv och att skissa för att söka eller organisera ny form ligger i att vi i det senare fallet ständigt måste tolka och utvärdera pennans linjer. Ett inre ställningstagande ger en omstart av pennans rörelser som gör skissandet till en kedja av händelser. (Nord 1995 sid

145). Att skissa avritande innebär att återge bilder man redan har i åtanke. När vi skissar för att söka ny form skapar vi däremot synliga displayer som hjälper oss att framkalla den enhet som håller på att utformas. Detta sker genom en successiv omvandling av bilder, under en ständig inre argumentation, tills vi uppnått tillräcklig samstämmighet med våra visioner. (Tversky 2002). Andra (Cold 2008, Krantz och Holmér 1997) ser det avbildande skissandet som en betydelsefull del i sitt kreativa arbete. Grovt generaliserat kan skissande alltså delas in i två olika kategorier:

- Att avbilda
- Att söka ny form

I själva verket finns ofta båda dessa ingredienser inbakade i skissprocessen, men i olika proportioner. Dessa avgörs förstås av skissarens intentioner. Längst ut på skalan kan vi placera aktiviteter som exempelvis att rita av ett objekt i syfte att träna frihandsteckning. Vi kan avbilda en plats eller ett föremål som ett sätt att undersöka och skaffa djupare förståelse för det. Då kan vi välja att nedteckna endast det vi finner relevant eller fångar vår uppmärksamhet i motivet och kanske även lägga till idéer som dyker upp under tecknandet. Skissen kan också användas för att finna något som ännu inte existerar, en ny gestaltning. För landskapsarkitekten ingår hela skalan.



*Avbildande skiss (Teckning: Författaren)*

# Skissens funktioner

## Kreativitet, problemlösning och ny form

Att arbeta med ett gestaltungsförslag är en komplex uppgift. Processen innebär problemlösning där faktorer av bl a praktisk, teknisk, estetisk och social karaktär ska vägas in. När vi befinner oss mitt i den kreativa processen är det många komponenter att ta hänsyn till och hålla aktiva i medvetandet. I studien *Support value of sketching in the design process* har betydelsen av att skissa och konstruera enkla modeller, i den tidiga delen av designprocessen, undersökts. Försökspersonerna fick genomföra problemlösningssuppdrag med hjälp av skiss och modell, med begränsad möjlighet, respektive helt utan möjlighet att använda dessa hjälpmedel. Resultatet visade att kvaliteten på problemlösningen ökade succesivt med möjligheten att använda skiss och modell. (Schutze, Sachze och Römer 2003 sid 89-97). En liknande slutsat dras i studien *The impact of working memory limitations on the design process during conceptualization* där sex arkitekter fått lösa designproblem med stöd av skissande respektive med ögonbindel. Inte oväntat presterade alla sämre med ögonbindel. Det konstateras att en arkitekt som inte har möjlighet att skissa kan uppleva en överbelastning av det visuospatiala minnet\* genom att det påverkar idélänkarnas räckvidd (Bilda 2006).

Vi blir alltså bättre problemlösare om vi använder oss av skissande som verktyg i designprocessen. Kvaliteten på förslaget förbättras om vi utnyttjar detta enkla men effektiva redskap att visualisera under processen, jämfört med om vi arbetar fram idéer i huvudet och enbart betraktar dem för vårt inre. Hur många gånger har inte en idé glimmat till vid ritbordet, bara för att strax blekna och vara för evigt borta ur minnet om den inte genast fångats på papper? Abstrakta idéer är endast möjliga att bearbeta om de naglats fast i den fysiska verkligheten, lämpligen med hjälp av en skiss. Detta är en av skissandets viktigaste funktioner; att fånga och organisera impulser. Vårt intuitiva samlande av de, för designprocessen så viktiga beståndsdelarna, underlättas.

## Sålla och prioritera

Designprocessen innebär problemlösning med öppen utgång. Lösningen innebär inte att hitta det enda rätta svaret utan att finna en så god lösning som möjligt bland en oöverskådlig mängd andra sätt att lösa problemet. I designprocessen fokuserar vi på behoven och upprättar tankesätt för att finna en möjlig lösning snarare än den enda lösningen. Nya tolkningar av problemet gör att vi kan se frågeställningen ur en annan synvinkel. (Von Thienen m fl 2014) En av designprocessens utmaningar, förutom att ha många faktorer i åtanke samtidigt, är att prioritera rätt bland alla val och ställningstaganden.

\*) Visuospatiala funktioner eller visuospatiala förmågor i hjärnan gör att vi kan urskilja former och konturer, avstånd, rörelse och föremålets förhållande till varandra. De visuospatiala funktionerna är avgörande till exempel när vi orienterar oss i en ny stadsdel, rör oss i trafiken eller ägnar oss åt bollspel. (Psykologiguiden 2015-05-07)

Birgestams andemening i *Skapande handling – om idéernas födelse* är att skissandet är ett sätt att utforska en designrymd med ett nästan obegränsat antal möjliga lösningar, något som inte är möjligt med en rent rationell metod. Pendlandet mellan ett estetiskt-intuitivt och ett rationellt-analytiskt förhållningssätt under skissandet gör denna typ av problemlösning möjlig. (Birgestam 2007). Genom att gå på gång kombinera olika slags information intuitivt, kan vi så småningom nå en samstämmighet. Om vi tillräckligt uppmärksamt studerar våra skisser kan vi upptäcka mönster och relationer som kan hjälpa oss.

Tecknandet gör det möjligt för vårt undermedvetna att vara delaktigt i processen (Kirby Lockard 2000 sid 74). Att våra tidiga skisser skulle ha en direkt koppling till vårt undermedvetna, ifrågasätts dock av Cathryn Moore, Professor i Landskapsarkitektur vid universitetet i Birmingham. Hon vill slå håll på myten om mystiken bakom designprocessen och menar att våra tidiga skisser inte är något annat än just tidiga utkast (Moore 2010 sid 188). Vidare avfärdar hon att det skulle finnas ett visuellt och ett verbalt tankesätt och menar istället att vi tänker på precis samma sätt oavsett om vi tänker på problemlösning eller frågor av konstnärlig natur. (Moore 2010). Även Wählström menar att det inte finns några motsägelser mellan ett intuitivt improvisatoriskt kunskapsökande och ett rationellt systematiskt arbetsätt (Wählström 1990).

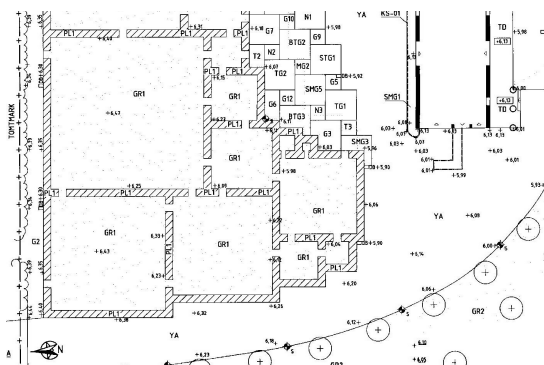
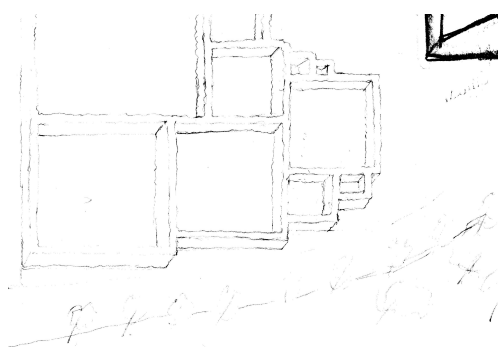
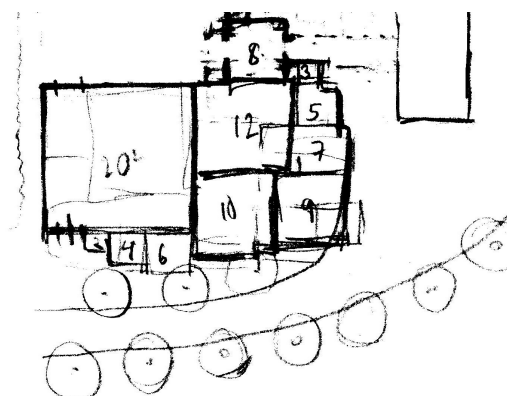
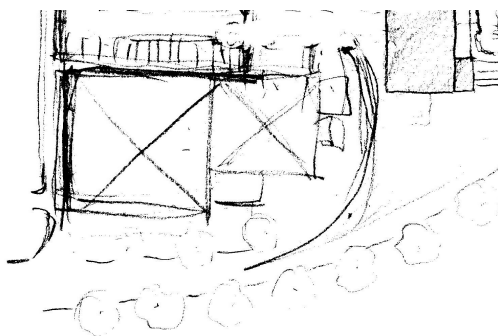
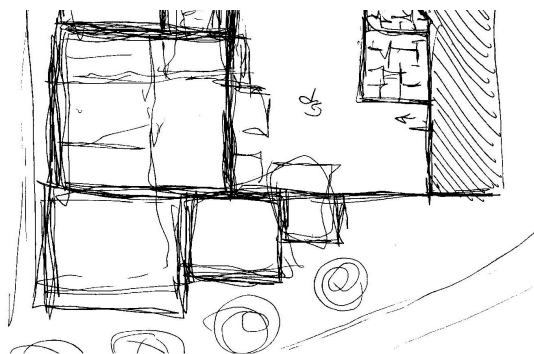
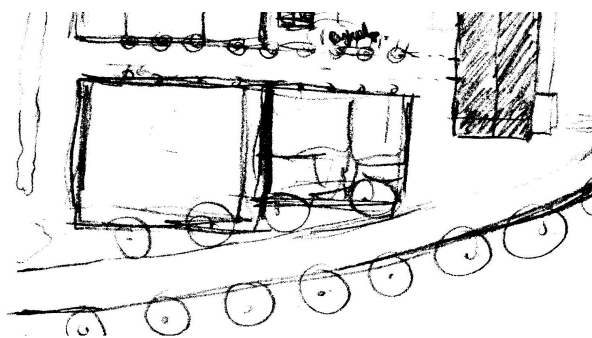
## **Upptäcka det viktiga**

I ett virrvarr av information försöker vi finna kopplingar och urskilja väsentligheter. Flera författare (Bergene 2009, Birgestam 2007) vittnar om möjligheten att få *se mer* genom att skala bort det oväsentliga i sammanhanget med hjälp av en skiss. Med skissen kan vi utveckla en teori och tydliggöra vad som är möjligt i det aktuella sammanhanget (Birgestam 2000 sid 111). Skissandet kräver av oss att vi prioriterar i det vi ser. Med handen kan vi fånga det som hjärnan tolkar och med sin samlade erfarenhet väljer att fästa uppmärksamheten vid. Att öva denna förmåga gör det möjligt att på ett mer nyanserat sätt reflektera över och tolka omgivningen.

## **Identifiera problemet och utveckla idéer.**

Även den enklaste skiss från en plats som står inför en omgestaltning, kan vara till god hjälp för att senare i processen stimulera fram idéer. Denna tidiga kreativa fas ska vi värna om då den är svår att återskapa längre fram, när designen blivit mer definitiv (Hutchison 2011 sid 72). Nigel Cross, professor emeritus i designstudier vid Open University i Storbritannien, konstaterar att arkitekter använder skissen som ett medel för både avbildning, för att föreställa sig något och för att upptäcka något nytt, vilket gör skissprocessen till en viktig kunskapskälla. Skissen är i sig själv aldrig målet utan en önskan att förstå problemet. (Cross 2011 sid 13). I samma stund vi lyckats identifiera problemet är vi också lösningen på spåret. Skissen hjälper oss se samstämmighet och mönster och att förstå hur saker och ting hänger ihop. Vid problemlösning i grupp är skissen också ett outhärligt kommunikationsmedel som kan fungera som tolk mellan olika personer i projektet. Med bilden som konkret utgångspunkt kan missuppfattningar och feltolkningar undvikas.

Skissen skalar bort det onödiga och hjälper oss se klart. Under skissandet försöker vi översätta processer till synbara strukturer (Birgestam 2000 sid 104). För att lyckas sätta form på dessa riktas skissarens uppmärksamhet växelvis mot två håll; över den yttre verkligheten och över den inre föreställningen (Birgestam 2009 sid 110). Om dessa inre bilder nedtecknas på papperet blir det möjligt att betrakta dem, utforska och organisera dem till en meningsfull helhet. Bilderna som uppstår talar till oss i klarspråk. Det vi ser föder nya idéer som leder oss framåt. Skissen i sig är inte målet, utan en del i en händelsekedja där en lösning successivt tar form.



Skiss på skiss. Successivt tar lösningen form. (Teckning/ritning: Författaren)



Skissen som problemlösningstrategi kan jämföras med lösningen av en ekvation. I programmet är några faktorer givna – konstanter. Andra – variablerna – kan variera. Om ekvationen är komplicerad att lösa kan det underlätta att maximera variablerna för att på så sätt förstå dess inverkan på ekvationen. Med skissens hjälp kan vi enkelt maximera eller minimera variablerna och därmed förstå dess inverkan på designproblemet. Cross talar om att våga fråga sig "Vad händer om" i designprocessen, genomföra dragen i skissform och sedan reflektera över konsekvenserna (Cross 2011 sid 25). Att ställa hypoteser kring hur något skulle kunna vara, att gissa och föreslå, är fundamentalt i designprocessen.

## **Ny form**

I den stund vi sätter pennan mot pappret har vi tagit ett beslut. Vi har gjort ett val att betona ett objekt eller fenomen och valt bort något annat. För detta har vi tvingats iaktta och tolka det vi ser. På pappret har kanske något adderats, subtraherats eller omplacerats. Att med ögonen se det påhittade framför sig gör det begripligt i verkligheten och vi kan värdera idén som gångbar eller ej eller låta den ge upphov till nya idéer. Vår bild av platsen är nu oåterkalleligt förändrad, om än bara lite grand. Den nya bilden ger upphov till nya möjliga fantasibilder och så är förvandlingsprocessen igång.

## **Undersöka och förstå platsen**

### **Upptäcka motivet**

Som tidigare nämnts finns en skiljelinje mellan de som anser att skissande för att avbilda egentligen inte kan kallas skissande i ordets rätta kreativa bemärkelse, då det endast innebär avritning. Andra menar att skissande, oavsett om det är avbildande eller nyskapande, sätter igång ett kreativt tankeflöde. Skissandet innebär alltid aktiva val och ställningstaganden eftersom ingen skiss återger motivet fotografiskt. Aktiviteten kräver koncentration och fokus på motivet eller det tänkta motivet.

I sin bok *Skissen som samtale* beskriver Birgitte Cold, arkitekt och professor emeritus vid NTNU i Trondheim, sitt arbete med reseskisser. Hon skissar i befintliga miljöer för att närma sig platser som väckt hennes intresse och nyfikenhet. Ambitionen är inte att förändra dem utan ett sätt att undersöka och lära känna miljöerna. Cold beskriver skissandet som en lek med penna och papper, att skissen utmanar iakttagaren att använda egna upplevelser och erfarenheter (Cold 2008 sid 29). Kanske är det den fantasieggande ingrediensen i ritandet, den som utmanar till improvisation och lek, som är så verkningsfull för idéflödet under skissprocessen? Sätter fantasiflödet igång mest på grund av att vi skissar och inte beroende på om det finns en ambition att förändra eller bara vill experimentera med vad vi ser? Colds berättelse antyder detta. Och visst är det svårt att låta bli att få idéer när vi befinner oss mitt uppe i en skissningssejour, oavsett vad syftet med den är?

## Bli varse vad vi upptäckt i motivet

Som konstaterats i föregående kapitel är skissen mycket användbar vid problemlösning. Men för att kunna ta oss an och lösa ett designproblem på bästa sätt krävs först och främst god kännedom om problemet, som för landskapsarkitektens del är platsbundet. Platskännedom kan vi erhålla genom skissen. Landskapsarkitekter börjar inte sitt arbete med ett tomt pappersark, eftersom vi arbetar med platser som redan existerar. Med en skiss kan vi schematisera verkligheten och tydliggöra det vi finner intressant och viktigt. Den ordning vi väljer att teckna våra strukturer i, speglar vårt sätt att mentalt organisera området (Tversky 2002). Det vi tecknat ned på papper berättar något om de egenskaper eller fenomen som fångat vår uppmärksamhet.

Fördelen med att skissa framför att fotografera är just detta, att aktivt välja ut det väsentliga och sälla bort bruset. Skissandet kräver ett aktivt deltagande som skärper och öppnar sinnen för att ta in och lära känna motivet. Skisser gjorda för platskännedom kan berätta för oss om rumsliga samband. Den erfarna kan även utläsa information om funktioner som måste härledas, läsas mellan raderna på ett mer abstrakt plan, ur skissen (Tversky 2002, Cold 2008 sid 29).



*Det vi tecknat ned på papper berättar något om de egenskaper eller fenomen som fångat vår uppmärksamhet.  
(Teckning: Författaren)*

Jonas Eriksson, som i sitt masterexamensarbete undersökt hur ur man kan lära känna en plats genom skapande studier och med skissandet som hjälpmedel, beskriver hur skissen kan hjälpa oss till bättre platskännedom. Hans berättelse säger också något om skissens förmåga att sätta fart på kreativiteten.

De undersökningsmetoder jag genomfört har gett mig en stark inre bild av områdets platser och rum samt gett mig förståelse för hur området hänger ihop. En intressant iakttagelse är att man med mina tio valda skissmetoder faktiskt får en skiss tillbaka i sitt medvetande, en skissartad bild över hur ett område upplevs. Denna mentala bild som jag nu har närmar sig den essens av det fenomen som jag sökt att finna. Ett fenomen jag närmat mig genom skapande (...) dock en sak som jag kände verkligen påverkades. Detta var startsträckan in i det gestaltande arbetet, som kortades ner jämfört med hur tidigare projekt jag arbetat med gått vägen. Det berodde antagligen på att min hjärna blivit inställd på att skissa och skapa efter att jag genomfört mina skissande undersökningar. Att redan i de allra första faserna av projekt engagera sitt medvetande i skapande och skissande genom skapande undersökningsmetoder kan på så sätt, tror jag, vara en vinst inte bara i platskännedom, utan även i tid.

Eriksson 2014 sid 56

När vi möter ett nytt område inför ett gestaltningsuppdrag är ambitionen att förstå och skaffa kännedom om det på flera plan. För att sortera, organisera och ta till sig intryck, fenomen och uppgifter vi kanske ännu inte greppar är alltså skissen mycket användbar. Att skissa är att kunskapa, menar Birgestam. Det innebär att ställa sig frågor, söka och pröva, kanske framförallt väcka oförutsedda frågor. Med skissen kan vi skala av det allmängiltiga och bli varse det specifika. Den kan rikta vår uppmärksamhet mot "det ännu icke uppenbara" (Birgestam 2000 sid 14).

### **Fånga idéerna**

Inne i huvudet kan gestaltningsprocessen starta redan vid första anblicken av platsen och ännu tidigare om förhandsinformationen målat upp inre bilder och föreställningar. Mer eller mindre realistiska idéer flimrar förbi, de flesta utan att lämna något avtryck. De inre bilder som dyker upp kan påminna om scener ur en dröm; objekt eller komponenter som vi sett eller upplevt dyker upp i en ny kontext. Metamorfosen av känt föremål eller fenomen i oväntad situation föder visioner. Om platsen endast fångas med kamerans lins är risken stor att dessa fantasifoster inte syns på fotografierna. Bilderna och tankarna vi tror oss kunna hålla kvar i minnet bleknar bort eller färgas av nya intryck. I skissens så enkla men helt subjektiva utförande, finns ett utrymme för experimenterande. Här kan idéerna fästas och finnas kvar tills vi ratar eller utvecklar dem i nya skisser.

# Minne av en plats

## Förstärkt upplevelse

Under kursen formlära 1 gick det upp för mig hur effektivt skissen kan befästa en plats i minnet. En plats som endast besökts vid ett tillfälle kan med några enkla streck på ett papper återkalla inte bara topografin utan även upplevelsen av platsen; ljuset, dofterna, rumsligheten, hur vädret var vid besöket, hur färgerna upplevdes etc. Jens Lindkvist, som arbetat med reseskisser i sitt masterexamensarbete, menar att den aktiva handling skissandet innebär, ger ett avtryck i skissarens minne.

Redan efter de första korta skissutflykterna i arbetes början kunde jag notera att skissprocessen inpräntar upplevelsen av en plats i minnet. Platsen och känslan av ögonblicket blir förknippat med skissen och kan återupplevas genom att gå tillbaka till den gjorda skissen. Det är något som man även upplever med tagna fotografier. En märkbar skillnad mellan ett fotografi och en skiss ligger i hur de i skapades. Den skissande personen är tvungen att bilda sig en uppfattning om vilka objekt som är relevanta för avbildningen och deras inbördes relation. (...) Det är en ständig kamp att filtrera bort och reducera en komplex omgivning till några väl valda streck på pappret. På detta sätt bearbetar man aktivt uppbyggnaden av landskapet, platsen, motivet. Det krävs ett aktivt och värderande seende. Skissen skapas under ett tillstånd av en riktad koncentration som inpräntar platsens uppbyggnad. Skissprocessen kräver något av den skissande personen och ger också därför ett avtryck i medvetandet hos skissaren.

Lindkvist 2009 sid 91-92

Att rita en plats kräver en skärpt uppmärksamhet riktad mot objektet. För att notera detaljer måste vi först lägga märke till dem. Detta förutsätter ett aktivt seende som i sin tur genererar en intensivare upplevelse av miljön. Kanske medför denna förstärkning av upplevelsen att vi behåller en skarp bild av platsen i minnet? Även Cold konstaterar att "De steder jeg ikke har skisser fra, har jeg glemt. Skisserna er billednotater som fungerer som huskelapper." (Cold 2008 sid 11). Hon anser också att skissandet är den bästa metoden för att skärpa ögonen att se och minnas platser som bygger upp en repertoar av referenser som vi så väl behöver i designprocessen (Cold 2008 sid 32).

# Minnesexperiment

## Starkare minne av platsen?

Flera författares berättelser tyder på att minnet av en plats är starkare om den tecknats av. Adekvat forskning på området har eftersökts, men ej hittats. Fenomenet, huruvida det kan anas ett samband mellan att skissa en plats och att minnas den bättre, är relevant för frågeställningarna här då det kan vara av vikt i landskapsarkitektens yrkesutövande. För att undersöka sambandet mellan skissande och minnet av en plats har ett enkelt experiment genomförts. Omfattningen är alltför ringa för att kunna ge svar med någon större sanningshalt. Resultatet bör endast, om ens det, ses som en antydning om hur någonting skulle kunna förhålla sig. En tillförlitlig studie skulle vara alltför omfattande för att rymmas inom denna kandidatuppsats ramar, men eftersom frågan väckt nyfikenhet föll valet ändå på att genomföra ett litet försök.

## Beskrivning av experimentet

Experimentet syftade till att urkilja olikheter i hur väl vi i efterhand minns en plats vi endast vistats på i jämförelse med en plats vi skissat av. Platserna valdes för att vara jämförbara i storlek, i antal objekt de innehöll och i komplexitet. Försökspersonernas uppgift var att memorera objekten och dess placering på platsen med hjälp av skiss, foto eller genom enbart iakttagande. För att kontrollera hur mycket försökspersonerna mindes av platserna fick de efteråt återge vad de kunde minnas av objekten och deras placering i en planskiss.

## Genomförande

I experimentet deltog tre barn i åldrarna 7-10 år. Det genomfördes vid tre olika tillfällen, på tre olika lekplatser. Inför besöken, på de för försökspersonerna helt okända platserna, fick de följande information:

- Du deltar i en *viktig vetenskaplig* studie.
- Din uppgift är att se dig noga omkring på lekplatsen så att du senare kan rita av den.
- Du får inte leka med lekredskapen.

Den sista punkten kan förstås anses vara en grym och hjärtlös uppmaning till ett barn som inget hellre vill än att börja leka. Att aktivt använda lekredskapen med fler sinnen än synen, skulle dock kunna påverka minnet av platsen på ett sätt som överskuggade undersökningsresultatet. (För att studien inte ska anses oetisk bör det dock nämnas att barnen omedelbart efteråt fick leka på en annan, ännu roligare lekplats.) På experimentplatserna vistades försökspersonerna totalt 5-7 minuter. Som variabel i experimentet gavs barnen tre olika förutsättningar/hjälpmiddel att registrera och minnas platserna:

- Att skissa (blyerts på A3) på platsen
- Att fotografera med mobilkamera
- Att endast gå omkring och titta

Dagen efter platsbesöket kontrollerades försökspersonernas minne av platsen. På en grundyta i A4, med lekplatsens ytterkonturer och ingångar utritade, uppmanades de att efter bästa förmåga återge alla lekredskap de kunde minnas på sin rätta plats (se bilaga 1-3). De behövde inte rita ut andra objekt, som bänkar, träd eller papperskorgar. Ingen övre tidsgräns sattes för denna uppgift, de fick rita tills de kände sig nöjda, vilket tog ungefär tio minuter. Inget stöd för ritandet fanns att tillgå. De fick alltså inte ta hjälp av den tidigare gjorda skissen eller fotografierna.

## Variabelns fördelning

	Plats 1: Månsgatans lekplats Svedala 2015-05-07	Plats 2: Lekplatsen vid Munkaholm, Skurup 2015-05-11	Plats 3: Tulpanvägens lekplats, Skivarp 2015-05-13
Flicka 10 år	Skissa	Titta	Fota
Pojke 8 år	Titta	Fota	Skissa
Flicka 7 år	Fota	Skissa	Titta

Tabell 1: Variabelns fördelning

## Resultat

Plats	Försöksperson	Rita	Fota	Titta	Maxpoäng
1	1		9		12
	2			10	
	3	12			
2	1	13			16
	2		10		
	3			8	
3	1			3	24
	2	24			
	3		18		
		<b>49</b>	<b>37</b>	<b>21</b>	<b>52</b>

Tabell 2: Poängbedömning av platserna återgivna i skiss.

En kvantitativ bedömning av försökspersonernas skisser gjordes med hjälp av ett poängsystem (se "facit" i bilaga 1-3). För varje utritat objekt gavs 1 poäng om rätt typ av lekredskap angivits och 1 poäng om det var ritat på någorlunda rätt ställe på lekplatsen. Resultatet av minnesexperimentet (Tabell 2) visar att samtliga försökspersoners prestationer förbättrades då de använde skissen under platsbesöket. Även att använda kameran förbättrade minnet av objekten på platsen, men inte i lika hög grad som skissandet. Sämst mindes försökspersonerna objekten då de endast iakttagit dem.

### **Brister i resultatet**

Då endast en kvantitativ bedömning gjorts av materialet säger resultatet ingenting om hur detaljerat försökspersonernas minne av platserna är. Det framgår inte hur de minns andra fenomen på platsen exempelvis färger på objekten, om de minns vad andra personer ägnat sig åt eller hur omgivningarna såg ut. Beslutet att utelämna detaljer ur bedömningen, som mindre funktioner på ett lekredskap eller lekfulla utsmyckningar, togs för att försöka åstadkomma ett så objektivt mätinstrument som möjligt. Då endast tre personer deltagit i experimentet kan det entydiga resultatet förstås vara en tillfällighet. Det bör endast ses som en antydning om att det kan finnas ett samband mellan skissande och ett starkare minne av en plats. För att ge en sanningsenlig bild skulle fler och mera omfattande försök krävas. Även tidsaspekter kan diskuteras. Kanske vore det mer utslagsgivande att låta längre tid passera mellan platsbesöket och försökspersonernas redogörelse för vad de minns?

# Diskussion och slutsatser

## Användbart verktyg

Hur kan då vi som landskapsarkitekter dra nytta av att känna till skissprocessens olika komponenter; hur den påverkar vårt tänkande och vad den bidrar med i designprocessen? Att plocka upp skissblocket under ett platsbesök i regn och snålblåst kan innebära ett visst motstånd. Vetskapen om vinsterna det ger under arbetsprocessen i form av en rivstart för kreativiteten och att den effektivt hjälper oss att sälla och inhämta viktig information om platsen kan vara den motivation som krävs. Bara själva aktiviteten att skissa, sätter igång fantasin, inlevelsen i platsen och lusten att bearbeta den.

Skissen bör förstås inte enbart nyttjas i fält. Vid ritbordet är den ett hjälpmedel för att skapa ordning i det kaotiska tankeflöde som tenderar att infinna sig i designprocessens tidiga skeden. Den kan då fånga idéerna och strukturera våra inre bilder.

Inte bara formmässiga problem blir lättare att lösa med skissens hjälp. Då den gör det möjligt för oss att väga in olika slags information intuitivt, och sälla bland en nästan obegränsad mängd lösningar, är den klart överlägsen mer rationella metoder för att finna en god lösning som förutsätter ett sammanvägande av praktiska omständigheter, estetik och mjuka värden. Skissen är en nyckel till den tysta kunskap som finns lagrad i vårt undermedvetna, information som hjälper oss i beslutsfattandet. Den kunskap vi bär på kommer upp till ytan och blir synlig. Våra inre bilder nedtecknas, kan utforskas och organiseras till en meningsfull helhet. Det vi ser föder nya idéer som när processen. Referensplatser, bilder, erfarenheter och upplevelser i vår kunskapsbank är alltså vad som färgar våra förslag. Miljöer vi utsätter oss för har en stark påverkan på vårt skapande.

Erfarna skissare menar att det är möjligt att öva upp sin förmåga att utläsa indirekt information ur skissen, att läsa mellan raderna. Om vi ägnar skissen uppmärksamhet och koncentration kan vi upptäcka samstämmighet och mönster. Den reducerande funktionen hjälper oss att se klart. Vi blir också varse hur vi mentalt organiserar ett område, då ordningen vi tecknar i speglar vårt sätt att strukturera omvärlden. Vi landskapsarkitekter anses vara generalister. Vi förväntas besitta bred kunskap inom en mängd olika områden och hantera informationsmängder som kan vara svåra att överblicka. Att lära sig använda skissandet i det dagliga arbetet kan underlätta på många plan.

## Påverkar minnet?

Fördelen med att använda skissen för att registrera och dokumentera en plats är att skissen kräver en högre grad av aktivitet av oss. Vi måste aktivt sälla och välja vad som är viktigt för oss att få ned på pappret. Den medvetne fotografen kan förstås lägga samma noggrannhet vid valet av motiv, men skissen ger oss även någonting annat än kamerans avbild av verkligheten; den visar motivet i en skepnad vi inte tidigare sett det. Detta sorterade material kan ge oss nyckelinformationen och ledtrådarna vi söker. Kanske kan detta tillstånd av ökad koncentration, i kombination med den utsorterade information skissen synliggör för oss, hjälpa oss att minnas motivet bättre?



Huruvida skissandet stärker vår förmåga att minnas platser ges det inga säkra belägg för i detta arbete. Övriga lite litteratur stod att finna i ämnet. Att ritande i olika former understödjer inläring och hjälper oss att minnas vad vi lärt oss förefaller dock självklart. Vi antecknar, skissar och ritar figurer för att lättare förstå och minnas en föreläsning, delvis för att dokumentera fakta men nog även för att inpränta kunskapen i minnet? Den personliga upplevelsen, att de skissade miljöerna etsar sig bättre fast i minnet, har fått stöd av flera författare i litteraturstudien. En nyfikenhet kring hur det egentligen förhåller sig med skissande och minne ledde fram till beslutet att genomföra minnesexperimentet. Försöket är av kvantitativ natur och säger ingenting om hur helhetsupplevelsen av en plats påverkas av skissande. Endast försökspersonernas förmåga att minnas mängden föremål och dess rätta placering undersöktes. Även om försöket är för litet för att ge ett tillförlitligt resultat, kan det ändå väcka funderingar kring hur det förhåller sig med skissandets påverkan på minnet.

Det finns anledning att fundera över vad i skissandet som befäster/förstärker vår relation till motivet. Inte bara skissande med siktet inställt på nyskapande eller omvandling har denna effekt. Att skissa avbildande stärker upplevelsen av det vi ser, skärper sinnen att ta in, tolka och bearbeta. Detta ger en djupare förståelse för vad vi ser. Enligt devisen "Det jag hör, glömmer jag. Det jag ser, kommer jag ihåg. Det jag gör, förstår jag." är kanske nyckeln till att förstå platsen att rita igenom den?

Cold använder ofta ordet 'billednotat', en illustrerad anteckning eller minnesskiss (Cold 2008). Det är talande för skissens funktion som verktyg att strukturera upp tankarna – som en algoritm i bildform. Skissandet är en möjlighet att sätta ordlösa (men konkreta?) tankar på pränt, utan att behöva finna de rätta orden som vid en minnesanteckning. Det ordlösa samtalet med oss själva kan leda våra resonemang vidare. Cold beskriver skissandet som en lek med penna och papper, att det "utmanar iakttagaren att använda egna inlevelser och erfarenheter" (Cold 2008 sid 29). Är det den fantasieggande ingrediensen i skissprocessen, den som utmanar till improvisation och lek, som är så verkningsfull för idéflödet under skissandet?

## Avslutande reflektioner

I uppsatsen har det undersökts vad som händer när vi skissar och vilka funktioner det fyller i designprocessen. Det står utom tvivel, att skissandets problemlösande förmåga, dess både förlösande och organiserande effekt på kreativiteten och idéflödet och möjligheten att med en skiss undersöka och förstå en plats, är av uppenbar nytta i vårt yrkesutövande. Förmågan att använda detta för vårt yrke så viktiga verktyg, kan förfinas genom att medvetet och koncentrerat låta det ta plats i det vardagliga arbetet. Vinsterna är både kvalitativa och tidsbesparande.

Att skissandet kommunicerar med vår undermedvetna erfarenhetsvärld visar på en oändlig utvecklingspotential. För att bredda vår palett krävs referenser. För att bättre ta till oss och förstå de för vår erfarenhetsbank så viktiga referensplatserna, kan skissandet användas för att samla in information vi önskar bära med oss. Om det även förhåller sig så, att skissandet förstärker minnet av en plats, är det just skissande vi ska ägna oss åt när vi vill undersöka, förstå och minnas något i vår omgivning som fångat vårt intresse. I detta arbete väcks frågan kring huruvida det finns ett samband mellan skissande och ett starkare minne av en plats. Svaret kräver ytterligare studier på området.

# Referenser

## Otryckta källor

### Bildkällor

Författaren är upphovsman till samtliga bilder.

### Elektroniska källor

<http://www.psykologguiden.se/www/pages/?Lookup=visuospatialt> 2015-05-07

## Tryckta källor

Bergene, Lena. (2009). *Skissen och skissandet - landskapsarkitektens arbetsverktyg*. Examensarbete för Landskapsarkitekter. Alnarp. Sveriges lantbruksuniversitet.  
Tillgänglig via: [http://stud.epsilon.slu.se/849/1/bergene\\_l\\_100215.pdf](http://stud.epsilon.slu.se/849/1/bergene_l_100215.pdf)

Bilda, Z. Gero, J.S. (2006). *The impact of working memory limitations on the design process during conceptualization*. New South Wales. University of Sydney.

Birgestam, Pirjo. (2000). *Skapande handling – om idéernas födelse*. Lund. Studentlitteratur AB.

Cold, Birgit. (2008). *Skissen som samtale*. Trondheim. Tapir akademisk förlag.

Cross, Nigel. (2011). *Design Thinking: Understanding How Designers Think and Work*. New York. Berg.

Eriksson, Jonas. (2014). *Ut och skissa! - skapande formstudier som väg till platskännedom*. Examensarbete för yrkesexamen på landskapsarkitektprogrammet. Uppsala. Sveriges lantbruksuniversitet.  
Tillgänglig via: [http://stud.epsilon.slu.se/6520/1/eriksson\\_j\\_140320.pdf](http://stud.epsilon.slu.se/6520/1/eriksson_j_140320.pdf)

Hutchison, Edward. (2011). *Drawing for Landscape Architecture Sketch to Screen to Site*. London. Thames & Hudson.

Kirby Lockard, William. (2000). *Design drawing*. New York. W. W. Norton & Company.

Lindqvist, Jens. (2009). *Reseskisser*. Examensarbete för Landskapsarkitekter. Alnarp. Sveriges lantbruksuniversitet.

Tillgänglig via: [http://stud.epsilon.slu.se/89/1/lindqvist\\_j\\_090420.pdf](http://stud.epsilon.slu.se/89/1/lindqvist_j_090420.pdf)

Moore, Kathryn. (2010). *Overlooking the visual. Demystifying the art of design*. New York. Routledge.

Krantz, Lars. Krants, Holmér (1997) *Trädgårdsresan*. Stockholm. Rabén Prisma

Nord, Lennart. (1995). Bemästra världen – Om skissens potential i skenet av jaget/miget som ny tankefigur. *Nordisk arkitekturforskning*. Nr 4. s. 133-152. Stockholm. Forum.

Tillgänglig via: <http://www.lennartnordarkitekt.se/UserFiles/Bemstravrliden-95.pdf>

Nord, Lennart. Birgerstam, Pirjo. (1997). *Skissandet som didaktiskt fenomen*. Pedagogiskt utvecklingsarbete nr 34. Uppsala. Sveriges lantbruksuniversitet.

Schutze, Martina. Sachze, Pierre. Römer, Anne. (2003). Support value of sketching in the design process. *Research in engineering design*. 14, 89-97.

Tillgänglig via: <http://link.springer.com/article/10.1007%2Fs00163-002-0028-7#page-1>

Tversky, Barbara. (2002) *What do Sketches say about Thinking?* Stanford. Department of Psychology, Stanford University.

Tillgänglig via: <http://www->

[psych.stanford.edu/~bt/diagrams/papers/sketchingaaai02format.doc.pdf](http://psych.stanford.edu/~bt/diagrams/papers/sketchingaaai02format.doc.pdf)

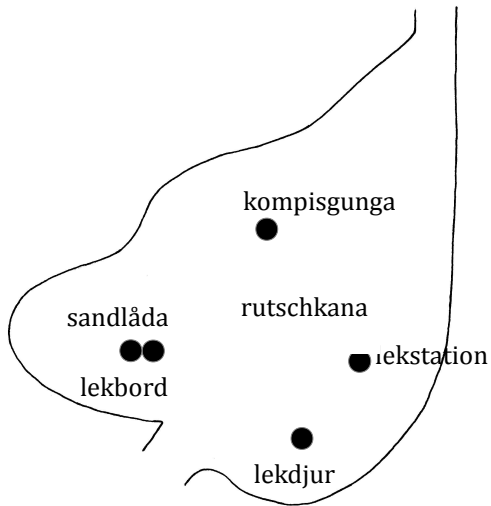
Von Thienen, Julia. Meinel, Christoph. Nicolai, Claudia. (2014) How Design Thinking Tools Help To Solve Wicked Problems. *Design Thinking Research*. Sid 97-102. London. Springer.

Wahlström, Olle. (1990). Skissmetoden. *Arkitekturforskning*. Vol 3, Nr 1-2. Sid 166-175.

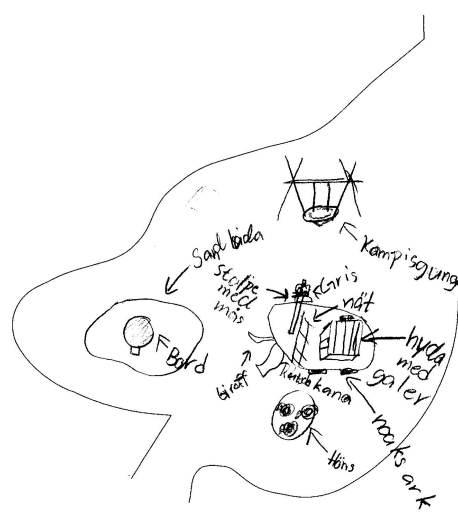
# Bilagor

## Bilaga 1:

Lekplats i Svedala. Återgiven dagen efter efter att försökspersonen använt skiss, foto eller endast tittat på platsen.



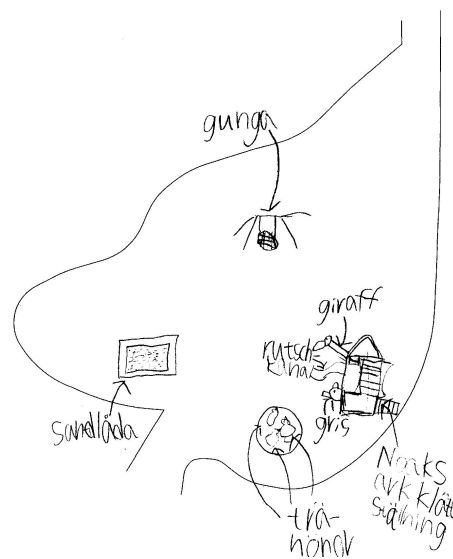
facit



skissa



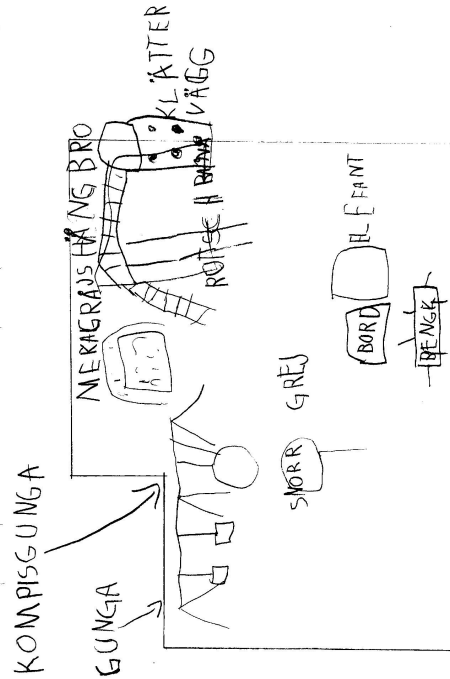
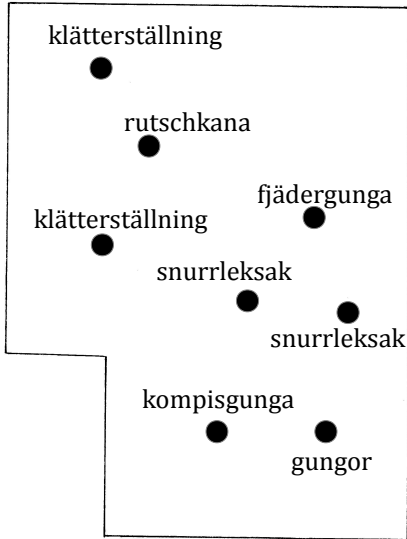
fota



titta

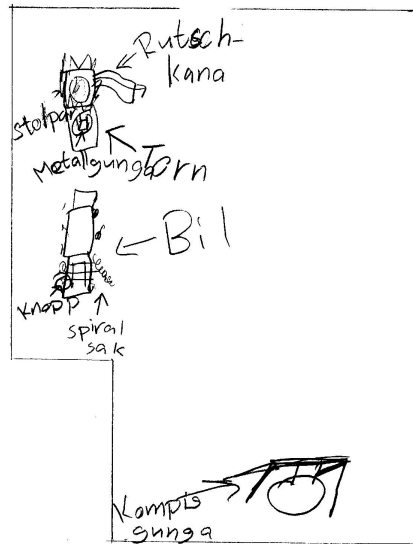
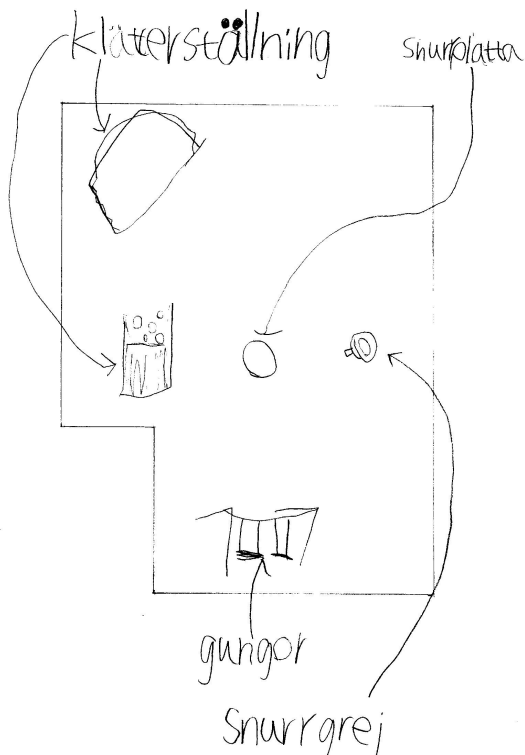
**Bilaga 2:**

Lekplats i Skurup. Återgiven dagen efter efter att försökspersonen använt skiss, foto eller endast tittat på platsen.



facit

skissa

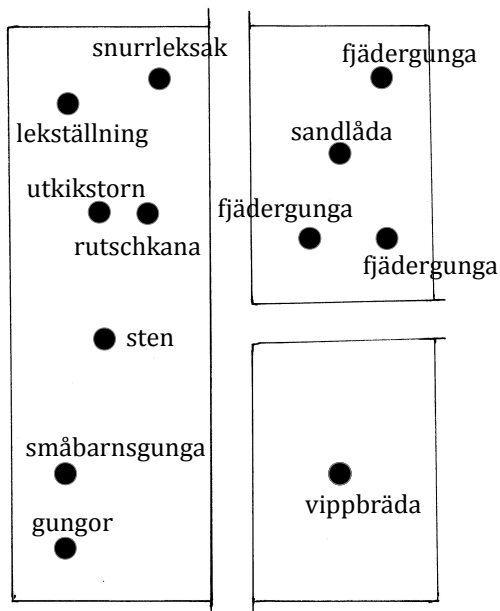


fota

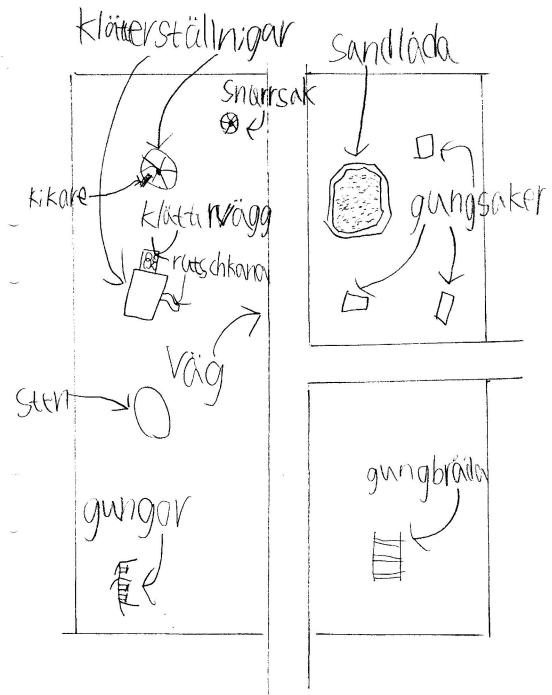
titta

**Bilaga 3:**

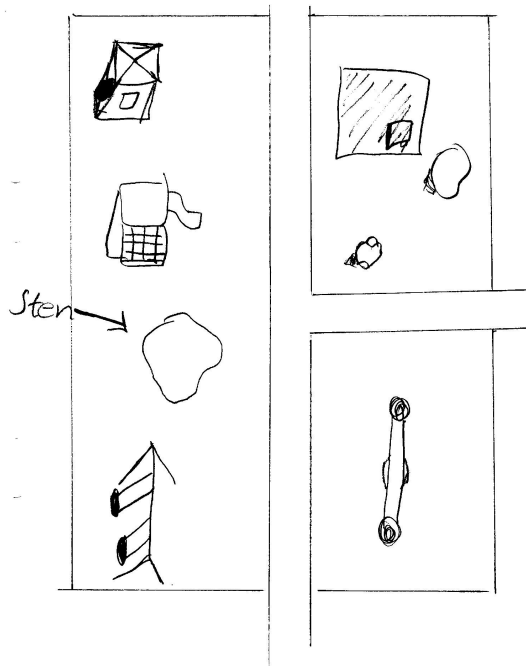
Lekplats i Skivarp. Återgiven dagen efter efter att försökspersonen använt skiss, foto eller endast tittat på platsen.



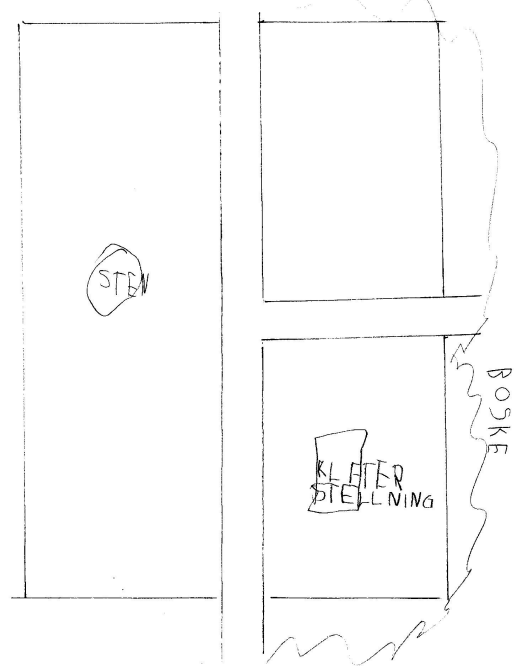
Facit



skiss



fota



titta