



Sveriges lantbruksuniversitet
Swedish University of Agricultural Sciences

Fakulteten för landskapsarkitektur,
trädgårds- och växtproduktionsvetenskap

GESTALTNING AV SKOLGÅRDSRUM

-Ett gestaltungsförslag till Slestadsskolans innergårdar med utgångspunkt i miljöpsykologi och utomhuspedagogik.

Schoolyard design - A design proposal for the courtyards at Slestadsskolan based on environmental psychology and outdoor education.

Författare Amanda Söderling

Gestaltning av skolgårdsrum

-Ett gestaltungsförslag till Slestadsskolans innergårdar med utgångspunkt i miljöpsykologi och utomhuspedagogik

Schoolyard design - A design proposal for the courtyards at Slestadsskolan based on environmental psychology and outdoor education.

Författarens namn Amanda Söderling

Handledare: Anders Folkesson, SLU, Institutionen för landskapsplanering och förvaltning

Examinator: Allan Gunnarsson, SLU, Institutionen för landskapsarkitektur, planering och förvaltning

Omfattning: 15 hp

Nivå och fördjupning: G2E

Kurstitel: Kandidatarbete i trädgårdsdesign

Kurskod: EX0652

Program/utbildning: Trädgårdsingenjör:design - kandidat

Examen: Trädgårdsingenjör kandidatexamen i landskapsplanering

Ämne: Landskapsplanering

Utgivningsort: Alnarp

Utgivningsmånad och -år: februari 2015

Elektronisk publicering: <http://stud.epsilon.slu.se>

Nyckelord: Skolgårdsutformning, utomhuspedagogik, miljöpsykologi, trädgårdsdesign

Alla illustrationer och bilder i arbetet är gjorda av författaren själv om inget annat anges

SLU, Sveriges lantbruksuniversitet

Fakulteten för landskapsplanering, trädgårds- och växtproduktionsvetenskap

Institutionen för landskapsarkitektur, planering och förvaltning

Förord

Här vill jag först och främst rikta ett stort tack till Anders Folkesson för kritik och handledning under arbetes gång.

Summary

Many children and adults spend several hours a day many days a year in the schoolyard. A place that can be used in various ways, for many activities and purposes. One of these purposes can be outdoor education, a controversial concept that researchers at Linköping University has taken an interest in recent years.

The schoolyard may also be a place that affect students and teachers inside the classroom, it becomes a place for students and teachers to look out upon.

This work deals with the subject outdoor education and environmental psychology in relation to the planning and designing of schoolyard environments. At the request of Peab I have got the opportunity to design and plan two small courtyards at a middle school in Lambohov, Linköping.

Thus, the purpose of the work has been to design the two courtyards on the basis of literature in outdoor education and environmental psychology. My design idea is based on literature on the subject, an interview and a site analysis. The result of my design idea has been the basis for reflection and analysis of the design of the courtyards.

This work aims to answer the following question;” How can an outdoor classroom be designed on the basis of theories about outdoor education and environmental psychological aspects?

My reflections and conclusions are presented in the sections of results and discussion on whether the theories and research can be applied to the small courtyards

Sammanfattning

De flesta av oss har någon typ av relation till skolgården som plats, en plats där många barn och lärare tillbringar mycket av sin tid. En plats som kan användas på varierande vis, för många olika aktiviteter och syften. Ett av dessa syften kan vara utomhuspedagogik, ett omdiskuterat begrepp som forskare vid bland annat Linköpings universitet har intresserat sig för de senaste åren. Skolgården kan även vara en plats som berör elever och lärare inne i klassrummen då skolgården ofta blir den vy med blickpunkter som elever och lärare blickar ut över när de befinner sig inne i skolans lokaler.

Detta arbete behandlar ämnet utomhuspedagogik och miljöpsykologi i relation till planering och design av skolgårdsmiljöer. Genom ett uppdrag av Peab har jag fått möjlighet att designa och planera två till ytan små innergårdar på en mellanstadieskola i Lambohov, Linköping.

Syftet med arbetet har varit att gestalta de två innergårdarna utifrån litteratur inom utomhuspedagogik och miljöpsykologi. Genom funnen litteratur inom ämnet, intervju och platsanalys har arbetet växt fram och gestaltungsförslagen fått sin form. Resultatet har sedan legat till grund för reflektion och analys av formgivningen av innergårdarna.

Till grund för arbetet har följande frågeställning legat; *Hur kan ett utomhusklassrum gestaltas för att så långt möjligt understödja utomhuspedagogiska och miljöpsykologiska aspekter?*

Målet med arbetet har varit att applicera de teorier och forskning som finns inom området på den lilla skala som innergårdarna har. Arbetet har även haft som mål att lyfta fram vilka komponenter och faktorer som kan påverka barn som vistas i skolgårdsmiljön och hur detta kan påverka inlärningsförmågan. Samt hur skolgårdens utformning kan påverka människorna som befinner sig inne i skolan genom att vara en vy att blicka ut över från skolans fönster.

I resultat- och diskussionsdelen presenteras mina reflektioner och slutsatser om huruvida de funna teorierna och forskningen går att applicera på de små ytor som platsen berör.

Innehållsförteckning

Sidnr.	Inledning
7	1.1 Bakgrund
8	1.2 Syfte
8	1.3 Mål och frågeställning
9	1.4 Metod och Material
9	1.5 Avgränsning
10	1.6 Disposition av arbetet
	Teoretisk bakgrund
11	2.1 En kortfattad historisk överblick om attitydförändringar kring skolgården
12	2.2 Utomhuspedagogik- vad är det?
15	2.3 Karaktärsdrag i gestaltandet av miljöer för barn
15	2.3.1 Patrik Grahns huvudkaraktärer
16	2.4 Grönskan utanför vårt fönster och i vår närhet
17	2.5 Att gestalta miljöer för barn
18	2.6 Problem och möjligheter i skolgårdsmiljö
	Platsanalys av innergårdarna
19	3.1 Platsen och dess sammanhang
19	3.2 Intervju med rektorn på Slestadsskolan
20	3.3 Nulägesanalys, ståndort och växtbäddar
23	3.4 Önskemål, förutsättningar och skötselkrav
	Gestaltningförslag till innergårdarna
24	4.1 Återkoppling till teori
24	4.1.2 Riktlinjer i min gestaltning
25	4.2 Inledning till gestaltningförslagen
26	4.3 Gestaltningförslag ett- Innergården <i>Samsas</i>
28	4.4 Gestaltningförslag två- Innergården <i>Vistas</i>
30	4.4.1 Växtförteckning
31	4.4.2 Materialförteckning
32	4.4.3 Planteringsplaner
34	4.5 Vägen mot mitt gestaltningförslag, min process och anknytning till litteraturen.
	Diskussion och reflektion
38	5.1 Avslutande reflektioner kring gestaltningsarbetet av innergårdarna
40	Referensförteckning
43	Bilaga

1. Inledning

1.1 Bakgrund

Att ha gröna miljöer i anslutning till vårt hem, skola eller arbetsplats har visat sig påverka oss positivt i många avseenden (Ulrich, 1999). Många barn tillbringar stor del av sin vakna tid i skolans miljö och en färsk rapport från Folkhälsomyndigheten visar att den psykiska ohälsan bland barn i skolåldern har ökat jämfört med 80- och 90-talet (Folkhälsomyndigheten, 2014). Forskning av bland andra Roger Ulrich har visat att endast närvaro av vegetation och grönska i vår närmiljö kan verka avstressande och ingiva lugn (Ulrich, 1999). På liknande sätt har Patrik Grahn i sin forskning visat att grönområden nära hemmet, skolan eller jobbet kan minska våra stresspåslag genom att ha en lugnande effekt (Grahn, 2007).

Folkhälsomyndigheten beskriver i sin rapport från 2014 att barn i skolåldern sitter alltmer stilla, vilket i längden kan leda till fetma och hjärt-och kärlsjukdomar (Folkhälsomyndigheten, 2014). Att förlägga mer av skolans undervisning utomhus skulle kunna ha hälsofrämjande effekter och leda till ökad fysisk aktivitet men även öka inlärningsförmågan, det menar forskaren Anders Szczepanski (Svensson, [Radioprogram] 2012). Han uttrycker att en skola som växlar mellan text, bok och lärande i autentiska miljöer stärker barnens inlärningsförmågan men också kan leda till mer fysisk aktivitet i skolan (Svensson, [Radioprogram] 2012).

Men vilken typ av landskap och vilken typ av gröna miljöer kan fungera ur ett utomhuspedagogiskt perspektiv i anslutning till skolan? Utomhuspedagogik bygger på ett samspel och en växelverkan av bokligt lärande inomhus och praktiskt förankrad undervisning i utomhusmiljö där platsen för undervisningen betonas som en viktig del i arbetet (Linköpings Universitet, 2014). Det här arbetet fokuserar på gestaltandet av skolgårdsrum och utomhusmiljöer som kan fungera ur ett utomhuspedagogiskt perspektiv. Vad behövs och hur kan ett utomhusklassrum, ett skolgårdsrum i gestaltas för att fungera i ett pedagogiskt sammanhang?

Att arbeta med gestaltning av skolgårdar och utomhusmiljöer i anknytning till skolor är komplext, både barn och lärares behov av platsen ska tillgodoses samtidigt som den pedagogiska aspekten och platsens fysiska förutsättningar sätter vissa ramar (Paget, S. 2008).

På uppdrag av Peab har jag fått möjlighet att gestalta två stycken relativt små innergårdar på en mellanstadieskola i Lambohov, Linköping. I och med gestaltningsarbetet har jag fått en verklig plats att analysera och applicera de utomhuspedagogiska och miljöpsykologiska teorier och tankar som tidigare forskning har lyft fram. Jag får även möjlighet att som blivande trädgårdsingenjör öva min färdighet i gestaltandet av gröna miljöer.

1.2 Syfte

Syftet med arbetet är att undersöka hur utomhusklassrum, utomhusmiljöer i skolans närhet kan gestaltas med utgångspunkt i utomhuspedagogiska och miljöpsykologiska teorier. Arbetet syftar till att undersöka hur dessa teorier kan appliceras i ett planerings-sammanhang. Genom litteraturstudier, intervju och platsanalys är syftet att samla in och kategorisera kunskap om utomhuspedagogik, miljöpsykologi och gestaltning av miljöer för barn.

Syftet är också att gestalta två stycken innergårdar till Slestadsskolan i Lambohov, Linköping, som är intressanta ur ett utomhuspedagogiskt och miljöpsykologiskt perspektiv. Arbetet med gestaltungs-förslaget syftar till att visa på hur utomhusklassrum kan gestaltas och sedan komma till användning i praktiken.

Förutom att platsen ska kunna användas i utbildningssyfte fungerar innergårdarna även som "tittskåp" från klassrummen. Båda uterummen är omringade av fönster och har därmed en påverkan på elever och personal som befinner sig inne i skolans klassrum och lokaler, denna aspekt har jag som avsikt att ta hänsyn till och reflektera över i mitt gestaltungsarbete.

1.3 Mål och frågeställning

Genom att kombinera litteraturstudier, intervju och platsanalys har målet varit att arbeta fram gestaltungs-förslag till de två innergårdarna i Lambohov som kan understödjas i utomhuspedagogiska och miljöpsykologiska teorier utifrån de förutsättningar som råder i klimat, ståndort, andra fysiska förutsättningar och skötselkrav på platsen.

Frågeställningen som ligger till grund för detta arbete är följande:

"Hur kan ett utomhusklassrum gestaltas för att så långt möjligt understödja utomhuspedagogiska och miljöpsykologiska aspekter?"

1.4 Metod och material

Arbetet är uppbyggt kring en litteraturstudie som har för avsikt att reda ut begrepp och tidigare forskning inom utomhuspedagogik, miljöpsykologi och landskapsplanering ur ett barn- och skolgårdsperspektiv. Teorierna och forskningen som presenteras ligger till grund för gestaltungsarbetet och designprocessen av innergårdarna. För att skänka mer tyngd och verklighetsanknytning till gestaltungsarbetet har rektorn på skolan intervjuats. Som grund till gestaltungsarbetet ligger även en platsanalys av innergårdarna.

I arbetet med denna uppsats har relativt stor vikt lagts på den teoretiska delen som består av litteraturstudier. För att reda ut begreppet utomhuspedagogik och förstå dess grundprinciper har tidigare forskning inom ämnet tagits upp och redogjorts. Litteraturen består till största del av tryckta källor i bokform men innefattar även publicerade artiklar, avhandlingar och rapporter skrivna av forskare inom de ämnen som arbetet berör. Litteraturen har hittats med hjälp av SLU:s sökmotorer men även genom vidare läsning av funnen litteraturs källhänvisningar.

Intervjun med rektorn har syftat till att verklighetsförankra arbetet med gestaltningen av platsen. Frågorna som ställdes under intervjun var av semistrukturerad typ och gav utrymme till relativt fria svar (Patel, Davidson, 2012). Intervjufrågorna delades in i olika kategorier så som skolans användande av innergårdarna, önskemål om platsen och hur skolan förhåller sig till utomhuspedagogik. Intervjufrågorna börjar med något mer öppna frågor för att ge utrymme till friare formuleringar, frågorna blev sedan mer specifika, en metod inspirerad av "tratt-tekniken", beskriven av Patel och Davidson (2012). Tanken var att intervjun skulle genomföras via telefon men då biträdande rektorn på Slestadsskolan hade ett pressat schema vid tidpunkten för intervjun föredrog han att svara via mail. Något som i viss mån försvårade hanteringen av intervjufrågornas svar och kommunikation.

1.5 Avgränsning

Med utgång i arbetes frågeställning skulle en uppsats och ett gestaltungsförslag med stort omfång utan svårigheter kunnat arbetats fram. Det finns gott om litteratur kring utomhuspedagogik och miljöpsykologi i relation till barn och skolgårdar. Då arbetet utgår från en plats med relativt strama, fysiska ramar och förutsättningar skapas naturliga avgränsningar som präglar arbetets omfattning. Även den satta tidsramen för kursen har skapat en naturlig avgränsning och begränsat insamlandet av information.

1.6 Disposition av arbetet

Arbetet är uppdelat i fem huvudkapitel fränsett litteraturförteckning och inleds med ett kapitel som beskriver arbetets bakgrund, syfte, frågeställning och disposition.

I andra kapitlet presenteras den forskning och de teorier som inhämtats vid litteraturstudien. Denna del syftar till att bygga upp en grund för arbetets följande kapitel och designprocess. Innehållet i detta kapitel är därför relativt omfattande och belyser de ämnen som arbetet har som mål att applicera i gestaltningen av innergårdarna i Linköping. I andra kapitlet presenteras bland annat utomhuspedagogik som begrepp och forskning kring skolgårdens utformning och miljöer för barn. Som inledning till kapitlet ges även en kortfattad historisk överblick om attitydförändringar kring skolgården för att ge en bild över vad som påverkat synen på barns miljöer genom tiden.

Här presenteras även den forskning som inhämtats kring grönskan vi ser från våra fönster och hur den kan påverka oss, en viktig aspekt på innergårdarna som arbetet syftar till att gestalta.

I tredje kapitlet redovisas platsanalysen av innergårdarna då platsens sammanhang beskrivs, ståndort redogörs och de fysiska förutsättningarna för platsen förklaras. Här redovisas även de önskemål som beställaren har uttryckt.

I det fjärde kapitlet presenteras gestaltningsförslagen till innergårdarna med illustrationsplaner, skisser, tillhörande växtlistor och materialförteckning. Här presenteras även gestaltningsprocessen och återkoppling till litteraturen som arbetet tidigare presenterat.

I det femte och avslutande kapitlet diskuteras arbetets resultat, slutsatser och gestaltningsprocessen i förhållande till litteraturen.

2. Teoretisk bakgrund

2.1 En kortfatta historisk överblick om attitydförändringar kring skolgården

Gunilla Lindholm beskriver i sin avhandling hur synen på barn och attityden till vad en skolgård är och bör användas till har skiftat genom tiden i takt med samhällsförändringar i stort. Lindholm berättar om hur skolträdgården från 1800-talets mitt fram till 1920-talet präglades av trädgårdskonstens ideal och utformades i stilmässig samklang med skolans byggnader. Funktionen med skolträdgården under denna tid präglades av att lära ut trädgårdsskötsel och odling, helhetsintrycket av platsen speglades av dåtidens trädgårdskonst och skolträdgården var inte en plats för lek (Lindholm, 1995).

Under 1930-talet uppkom en ny syn på trädgården kring skolan, Lindholm förklarar hur skolträdgården då blev en skolgård istället för att vara skolans trädgård. 1930-talets funktionalistiska synsätt började prägla utformningen av skolgården och Gunilla Lindholm redogör för hur andra egenskaper började betraktas som viktiga inslag i miljön kring skolan, nu skulle ytorna vara lättskötta och gärna bestå av hårdgjorda ytor för fysisk aktivitet som bollsport och lek (Lindholm, 1995).

I slutet av 1970-talet berättar Lindholm om hur de utomhuspedagogiska tankarna började växa fram i anknytning till skolans utemiljö. Lindholm menar att attityden till skolgården återigen förändrades genom att helheten av skolgårdens alla miljöer återigen ansågs vara viktiga, skolgårdens utformning började anpassas till omgivningen och ses som en miljö skapad för barn (Lindholm, 1995).

Vidare menar Gunilla Lindholm att de tankar som uppkom på 1970-talet kring synen på skolgården som en pedagogisk resurs inte kom till uttryck i den fysiska gestaltningen av miljön. Hon tycker sig istället se att de utomhuspedagogiska tankarna i skolgårdsgestaltningen går att se först i utformningen av skolgårdsmiljöer från slutet av 1990-talet och framåt (Lindholm, 1995).

I sin avhandling diskuterar även Gunilla Lindholm sin egen syn på vad en skolgård är idag och vilka egenskaper den bör ha för att utgöra en bra miljö med barnet i fokus. Tre viktiga aspekterna att ha i åtanke vid utformandet av en skolgård menar Lindholm är att genom utformandet visa att barnens vardag tas på allvar, att skolgården ska innehålla levande material som är föränderligt och att platsen ska ge utrymme för barnen att hitta och skapa egna rum och ställen att vara på (Lindholm, 1995).

Slutligen diskuterar Lindholm de strukturerade och ordnade ideal som finns kvar i landskapsarkitekturen från funktionalismen. Hon

menar att en välplanerad skolgård i ett fungerande sammanhang inte behöver styras av strikta ideal. Vidare menar hon att raka linjer och symmetri inte behöver vara ett recept för en lyckad planering av en skolgård. Tvärtom menar Lindholm att platsens sammanhang och uppbyggnad inte är beroende av formen och dess olika delar, hon ifrågasätter vuxnas sätt att städa barns miljöer och menar att denna trend ibland har skapat allt för ensidiga miljöer för barn (Lindholm, 1995).

2.2 Utomhuspedagogik – Vad är det?

De senaste åren har intresset för kurser i utomhusundervisning ökat i Sverige och vid många högskolor och universitet i landet kan lärare idag få mer kunskap om hur undervisningen kan förläggas till andra platser än det traditionella klassrummet (Svensson, 2012[Radioprogram]). Forskare har kommit fram till att utomhusmiljöer kan ha positiv inverkan på vår hälsa och vårt välbefinnande men även öka vår inlärningsförmåga och kapacitet till långvarig kunskap (Svensson, 2012[Radioprogram]).

Men för att utomhusundervisningen ska fungera behövs även en fungerande och till syftet välplanerad miljö. Hur påverkar utformningen av skolgårdar barns förmåga att ta till sig kunskap och vad innebär egentligen begreppet utomhuspedagogik? Genom att presentera några av de forskare och pedagoger som har intresserat sig för ämnet utomhuspedagogik och utformning av skolgårdsmiljöer ska ett försök göras att reda ut begreppet utomhuspedagogik. Forskarnas tankar och teorier används och bearbetas sedan i arbetets gestaltungsförslag och fungerar som underlag till diskussion kring platsen.

Som inledning på stycket presenteras här Nationellt centrum för utomhuspedagogik (NCU) vid Linköpings universitets definition av begreppet utomhuspedagogik:

*”Utomhuspedagogik är ett förhållningssätt som syftar till lärande i växel-
spel mellan upplevelse och reflektion grundat på konkreta erfarenheter
i autentiska situationer.*

*Utomhuspedagogik är ett tvärvetenskapligt forsknings- och utbildnings-
område som bl.a. innebär: att lärandets rum flyttas ut till samhällsliv,
natur- och kulturlandskap att växelspelet mellan sinnlig upplevelse och
boklig bildning betonas att platsens betydelse för lärandet lyfts fram.”*

Citat: (<http://www.liu.se/ikk/ncu?l=sv>, 2014-11-18, kl:15:24)

Anders Szczepanski, forskare vid Nationellt centrum för utomhuspedagogik vid Linköpings Universitet, menar att hälsan ligger till grund för allt lärande (Szczepanski, 2007). Han påstår att hälsan är en avgörande faktor för att människan ska vilja lära, när hela människan

mår både psykiskt och fysiskt bra menar han att viljan att lära sig ökar samtidigt som både minnet och motivationen förstärks. Genom att växelvis arbeta utomhus i det verkliga landskapet och inomhus med texten och boken som verktyg tror Szczepanski att undervisningen skulle kunna bli mindre statisk och leda till långvarigare kunskap. Han menar också att denna typ av undervisning skulle kunna öka motivation till lärandet hos eleverna (Szczepanski, 2007).

Szczepanski menar att om mer av den formella klassrumsundervisningen flyttar ut till vad han kallar för det levande landskapet skulle lärandet och dess processer bli mer kreativa. Han betonar vikten av en skolan som inser sambandet mellan hälsa, lärande och lek samt hur lärande i utomhuslandskapet bidrar till att alla sinnen och hela kroppen aktiveras (Szczepanski, 2007).

Vidare beskriver forskaren Szczepanski hur största delen av vår kommunikation går genom våra sinnen och inte är verbal. När undervisningen flyttas ut från klassrummets fyra väggar aktiveras fler av våra sinnen så som lukt, känsel, smak, och kroppsspråk, detta menar forskaren har stor betydelse för vårt lärande och vår kommunikation med omgivande miljöer. Att våra sinnen i större utsträckning stimuleras i en utomhusmiljö har även en positiv effekt på vår förmåga att minnas det vi lär oss (Szczepanski, 2007).

Anders Szczepanski beskriver hur fokuset i utomhusundervisningen i första hand ligger på att eleverna ska få förstahandserfarenheter av fenomen och begrepp i de autentiska miljöer där det går att hitta de begrepp som ska studeras (Svensson, [Radioprogram] 2012). Som exempel beskriver Szczepanski hur lärare kan undervisa i geometri i den vanliga bemärkelsen med cirklar, kvadrater och rektanglar i ett klassrumssammanhang men att det också finns andra möjligheter, som att låta eleverna arbeta tredimensionellt med hela kroppen. Istället för att rita på tavlan och låta matematikboken stå som enda hjälpmedel kan läraren i en utomhusmiljö låta eleverna bygga upp egna kubikmetrar och andra former i verklig skala (Svensson, [Radioprogram] 2012).

Szczepanski uttrycker följande i ett citat angående undervisning där barn får arbeta fysiskt i en utomhusmiljö:

”Kroppen får inte bara vara ett stativ som bär upp huvudet”
(Szczepanski, 2007, s.14)

Vidare menar forskaren att det går att hitta centrala begrepp i skolans ämnen och förstärka dessa genom att arbeta med växelverkan mellan texten, boken och den fysiska miljön. När Szczepanski pratar om den fysiska miljön menar han främst närmiljön kring skolan. För att utomhuspedagogik ska vara ett fungerande inslag i undervisningen menar Anders Szczepanski att det krävs kompetens och vidareutveckling hos lärarna för att bygga upp en förståelse för utomhuspedagogikens syfte och fördelar. Även när det gäller ämnen som inte innefattar det naturvetenskapliga området menar Szczepanski

att det finns forskning som stödjer en alternativ undervisningsform till traditionell klassrumsundervisning. Szczepanski uttrycker att:

"(...)det är bra att du griper för att begripa dina begrepp (...)"
citat: Vetandets värld (Svensson, [Radioprogram] 2012).

I samband med detta citat ger Szczepanski exempel på hur skolan kan förkroppsliga begrepp och låta barnen använda sina sinnen, han utvecklar idén om att arbeta med utomhuspedagogik i språkinläring och ger exempel på att sådan undervisning kan gå ut på att elever och lärare går språkrundor i det verkliga landskapet och utforskar den verkliga miljön i skolans närområde. Slutligen poängterar han att vitsen med denna undervisning är att växelverkan mellan text, bok och lärande i autentiska miljöer stärker inlärningsförmågan.

Peter Gärdenfors, professor i kognitionsvetenskap vid Lunds Universitet anser att det ger en positiv effekt på minnet med många olika intryck vid inläring (Svensson, [Radioprogram] 2012). En rik miljö omkring oss som stimulerar många av våra sinnen ger oss också rikare minnen av det vi lär oss menar Gärdenfors, som vidare förklarar att det gör att vi i vissa fall även kan koppla vår kunskap till de tillfällen då kunskapen kommer till användning i verkliga situationer. Han beskriver det som att vårt minne behöver nycklar för att fungera, ju fler sinnen som stimuleras desto fler nycklar skapas i vårt minne och dessa nycklar kan sedan användas för att låsa upp minnet när kunskapen behöver plockas fram (Svensson, [Radioprogram] 2012).

De båda forskarna, Gärdenfors och Szczepanski, är överens om vikten av att behålla de traditionella klassrumsundervisningen men deras förhoppning är att framtidens undervisning ska bestå av en större växelverkan mellan inomhusundervisning och praktisk förankrad undervisning i utomhusmiljö där våra sinnen stimuleras. Den lugna och strukturerade miljön som ett traditionellt inomhusklassrum kan ge eleverna tror Gärdenfors är behövlig och viktig då elever ska ta till sig mer formella kunskaper som till exempel i processen att lära sig skriva (Svensson, [Radioprogram] 2012).

Teorierna och forskarna som presenterats i uppsatsen är eniga om att barn i många avseende påverkas positivt av utomhusundervisning. Detta arbete kommer nu i fortsättningen att utgå från dessa teorier och forskare som hävdar att det är betydelsefullt för barn att vistas i utomhusmiljöer ur ett inlärnings -och hälsofrämjande perspektiv. Gestaltungsarbetet kommer i största möjliga mån att arbetas fram genom stöd av den forskning och de teorier inom utomhuspedagogik och miljöpsykologi som arbetet presenterar.

2.3 Karaktärsdrag i gestaltandet av miljöer för barn

2.3.1 Patrik Grahn's huvudkaraktärer

Patrik Grahn är professor i landskapsplanering med inriktning mot miljöpsykologi vid SLU. Han förklarar hur platser inverkar på vår självbild och vårt jag genom att de är knutna till olika föreställningar och känslor så som trygghet, fara och hemkänsla (Grahn, 2007).

I forskningsprojekt kring barns miljöer på förskolegårdar har Grahn och hans forskarkollegor (Grahn, 1991; Berggren-Bärring & Grahn, 1995; Grahn, et al. 1997; Mårtensson, 2004) kommit fram till att det finns vissa typer av karaktärer på skolgårdar som speciellt påverkar både vuxna och barn i deras aktiviteter och sätt att leka. Grahn presenterar de nio karaktärer som han och hans kollegor kommit fram till är de mest centrala typerna av karaktärer som bygger upp miljön kring förskolegårdarna, han kallar dem för 'arketyper' (Grahn, 2007). Ju fler av dessa typer som kan hittas i miljön där barn vistas desto fler lekar och aktiviteter representeras på platsen menar författaren. Här presenteras Grahn's nio huvudkaraktärer kortfattat:

1. *Rofylld*- En stilla plats för vila och utrymme för tankar. Den rofyllda karaktären menar Grahn är behövlig och viktig för att barn ska få möjlighet att återhämta sig och tänka på nya sätt vilket han ser som en förutsättning för att orka leka.

2. *Vild*- Den vilda karaktärstypen ger uttrycket av en vild natur, växterna kan se ut att vara självsådda och andra material kan bestå av mossbeklädda stenar, stubbar och skogsliknande element. Enligt Grahn främjar denna typ av miljö fantasier och sagor hos människan.

3. *Artrik*- En plats med den artrika karaktären har en bred biologisk mångfald med många olika växter som även lockar till sig djur vilket stimulerar flera av våra sinnen så som hörsel, lukt och känsel.

4. *Rymd*- En plats som kan leda till känslan av att komma in i en annan värld. Grahn beskriver att karaktären går att uppleva i både det lilla och det stora, i det stora kan platsen vara en bokskog medan den i mindre skala kan vara en tät plantering av buskar. Dessa platser menar Grahn ger en inramning till olika sammanhang i leken.

5. *Allmänning*- Denna karaktär finns på öppna platser som kan användas till både spring, bollekar och lugnare aktiviteter så som picknick. Grahn ser helst att skolgårdar består av flera platser med allmänningens karaktär och att de då gärna får ha olika markmaterial så som gräs, grus och asfalt, det menar han bidrar till mer varierade aktiviteter på gården och lekar av olika slag.

6. *Viste*- En avgränsad och trygg plats som ger utrymme för att få vara ifred. Platser med denna karaktär kan växla i storlek allt från att vara en koja till en hel trädgård.

7. *Samvaro*- Platser med karaktären samvaro karaktäriseras av att de är platser för möten och gemenskap, ofta är samvaroplatsen en fikaplats, det viktigaste med platsen menar Grahn är mötet och gemenskapen mellan människor.

8. *Kultur*- Grahn beskriver denna karaktär som fylld av, citat: ”*symboler för mänskliga värderingar*” (Grahn, P, 2007, s.61-63). Han pekar på platser som fågelbad, midsommarstänger och speciella rabatter, kanske en del platser av denna arketyper för tankarna tillbaka i tiden eller lyfter funderingar om människan och platsens historia.

9. *Tillgänglighet*- Sist men inte minst lyfter Grahn vikten av att platsen som bär på de olika karaktärerna måste vara tillgänglig och finnas i närheten av skolverksamheten.

(Grahn, P, 2007, s.61-63)

2.4 Grönskan utanför vårt fönster och i vår närhet

Förutom de utomhuspedagogiska aspekterna som arbetet har som syfte att utgå från i gestaltungsarbetet av innergårdarna fungerar även innergårdarna som ”tittskåp” från klassrummen. Båda innergårdarna är omringade av fönster och kan därmed ha en påverkan på elever och personal som befinner sig inne i skolans klassrum och lokaler.

I sjukhusmiljöer har långa studier visat att patienter som under sin vistelse på sjukhuset har haft utsikt över trädkronor och grönområden har tillfrisknat snabbare än patienter som istället haft utsikt över tegelväggar (Ulrich, 1984, refererad i Grahn, 2007). Forskaren, Ulrich, visar på att utsikt över grönområden kan påverka självgående delar av vår kropp med en rad olika positiva effekter, bland annat med sänkta halter av stresshormoner (Ulrich, 2001, refererad i Grahn, 2007).

Förutom Ulrichs forskningsresultat talar även Grahn i sin text *Barnet och naturen* om Jay Appletons forskning. Appleton menar i sin bok *The experience of landscape* att utsikten över landskapet i vår närmiljö kan påverka oss genom att vi människor har en medfödd förmåga att koppla vissa typer av landskap till en känsla av trygghet som därmed ger oss en förmåga att avgöra vilka typer av landskap vi helst vill bosätta oss i (Appleton, 1975, refererad i Grahn 2007). Grahn beskriver därefter hur andra forskare i samklang med Appletons slutsatser senare kommit fram till att utsikt som uppvisar stora trädkronor, öppen och ljus vegetation får människan att känna sig tryggare i jämförelse med karga, kala miljöer och mörka slutna skogar (Grahn, 2007).

Forskarna Kaplan & Kaplan beskriver hur vår hjärna med hjälp av två olika system hanterar och bearbetar information (Kaplan & Kaplan 1991, refererade i Grahn 2007). De menar att vi med hjälp av vår riktade koncentration sorterar och behandlar olika intryck i vår vardag. Denna typ av koncentration har som funktion att sortera och sälla

ut intryck som kan verka påfrestande, till exempel buller och andra störande intryck i vår omgivning (Kaplan & Kaplan 1991, refererade i Grahn 2007). Kaplan och Kaplan menar att alla de ansträngande intryck vi möts av i vår vardag gör att vår riktade koncentration lätt tröttnas ut vilket kan leda till utmattning, depression och koncentrationssvårigheter. Att leva i stadsmiljö påfrestar enligt forskarna Kaplan vår riktade koncentration på ett för kroppen onaturligt vis, de menar att vi människor från början är ämnade att bo och leva i naturmiljö (Kaplan & Kaplan 1991, refererade i Grahn 2007).

Motsatsen till vår riktade koncentration beskriver forskarparet som den spontana uppmärksamheten, denna typ av uppmärksamhet riktas mot det vi uppfattar i vår omgivning utan krav, det kan till exempel vara en växt som doftar, bambu som prasslar eller synen av en fågel som flyger förbi. Tvärt emot den riktade koncentrationen beskriver forskarduon hur den spontana uppmärksamheten gör att vi samlar kraft och energi. När vi vistas i naturmiljö som aktiverar den spontana uppmärksamheten i vår hjärna menar alltså forskarna att vi kan återhämta oss från stress och lättare vila ut (Kaplan & Kaplan 1991, refererade i Grahn 2007).

2.5 Att gestalta miljöer för barn

Landskapsarkitektens och trädgårdsformgivarens roll i gestaltandet av miljöer för barn är sällan diskuterat anser Paget (2008). Paget menar att vuxna och barn ser på platser ur olika perspektiv och synvinklar, vidare menar hon att vuxna betraktar platser med andra ögon och att barn i större utsträckning använder platsernas fysiska miljö. Trots att barnperspektivet i landskapsplanering sällan diskuteras lyfter Paget fram några av de forskare som berört ämnet (Paget, 2008). En av de forskare som Paget nämner är Maria Kylin (Paget, 2008) som har skrivit om planerarens förhållande till utformning av miljöer för barn (Kylin, 2004).

Kylin menar att problemen i planeringssammanhang för barn kan uppstå i och med att vuxna har ett visuellt förhållningsätt till fysiska platser och tolkar den fysiska miljön utifrån faktorer som kan illustreras grafiskt medan barn upplever platsen genom leken, de använder alla sina sinnen och kroppen. Barns upplevelser och syn på utemiljön kan enligt Kylin vara svåra att översätta i grafiska planritningar och i kvantitativa termer. Där kan det uppstå en krock mellan arkitektens syn av den fysiska platsen och barnens upplevelser och bild av den fysiska platsen (Kylin, 2004).

En förutsättning för att arkitekter och planerare som gestaltar miljöer för barn ska lyckas menar Kylin är att arkitekten ger sig ut på platsen och upptäcker den tillsammans med barnen. Författaren beskriver hur en ökad förståelse för barnens perspektiv på platsen kan nås genom att arkitekten eller formgivaren tidigt för en dialog med barnen (Kylin, 2004).

Slutligen understryker Kylin att utformningen av utomhusmiljöer ur ett barnperspektiv bygger på att arkitekten reflekterar över barnens delaktighet i utformningen. Hon poängterar även att arkitektens egna upplevelser och erfarenheter från bandrommen kan vara av betydelse vid utformningen och gestaltandet av utemiljöer för barnen men att det viktigaste i processen ändå bör vara att planeraren observerar och deltar i barnens vardag och utemiljö. På detta sätt tror författaren att glappet mellan barnens perspektiv och planerarens perspektiv på utemiljöer kan minska och att utformningen i större utsträckning kan anpassas till barnen (Kylin, 2004).

2.6 Problem och möjligheter i formgivningen av gröna miljöer för barn

I Moviums faktablad *Skolgårdsförgröning på lekens villkor* belyser Fredrika Mårtensson och Märit Jansson problem som kan uppstå med vegetationsutvecklingen i anknötning till skolgårdar och miljöer där barn vistas (Mårtensson, F., Jansson, M., 2014). Författarna beskriver att det är lätt att fascineras av hur barn ser möjligheter till fysisk användning av sin närmiljö och att deras fysiska användande av miljön ställer krav på växterna och skötseln på platsen. Speciellt viktigt är det att skydda nyanlagda rabatter och träd från barnens fysiska lekar innan de är etablerade menar författarna som sedan påpekar att fullvuxna och etablerade växter bättre tål barnens lek.

Mårtensson och Jansson vill ändå poängtera att det är viktigt att inte stänga ute barnen från deras närmiljö med stora avgränsande staket eller liknande. Istället tror författarna att ett bättre sätt att skydda nyetablerade växter kan vara att göra barnen delaktiga i arbetet med växtligheten från början vilket de tror kan öka barnens hänsyn till miljön (Mårtensson, F., Jansson, M., 2014).

Ytterligare en författare som har skrivit om möjliga problem som kan uppstå i samband med gestaltandet av gröna miljöer och lekplatser för barn är Titti Olsson (Olsson, T., 2010). I artikeln *Lekens natur* belyser Olsson problemen kring hur formgivare av miljöer för barn idag kan vara låsta i ideal om hur vårt samhälle ska byggas (Olsson, T., 2010). Olsson menar att vårt urbana samhälle idag byggs på estetiska ideal som präglas av ordning, struktur och rena ytor. Vidare menar hon att barnens naturliga beteende inte är anpassat till sådana miljöer, barn tar som hon beskriver med sig leken vart de än befinner sig, det är deras naturliga beteende, något planeraren måste ta hänsyn till. Titti Olsson frågar sig om våra urbana samhällen idag tål miljöer där barns naturliga beteende får fritt spelrum (Olsson, T., 2010).

I Titti Olssons artikel *Lekens natur* förklarar hjärnforskaren Matti Bergström att barn och ungdomars hjärnor fungerar annorlunda mot vuxnas hjärnor, det betyder i sin tur att barn kan uppleva känslor och händelser på andra vis än vuxna (Olsson, T. 2010). Matti Bergström

formulerar sig på följande vis:

”Det är sådan leken är. Lek är att föra in kaos i ordnade system”
citat Matti Bergström (refererad i Olsson, T. 2010, s.4)

Om formgivare av miljöer för barn inte tar hänsyn till barnens natur menar Olsson att vi förnekar en del av oss själva (Olsson, T. 2010).

3. Platsanalys av innergårdarna

3.1 Platsen och dess sammanhang

Strax sydväst om Linköping ligger stadsdelen Lambohov. Förortsstadsdelen Lambohov började planeras i slutet av 60-talet och början av 70-talet, då Linköping växte och befolkningen förväntades öka kraftigt inom en tioårsperiod (Länsstyrelsen Östergötland, 2000). Den uppskattade befolkningsökningen visade sig vara överskattad och 1977 antogs en ny planritning över området av stadsplaneringskontoret. Stadsdelen växte sedan fram under hela 80-talet. I den nya planen över Lambohov fanns tre mindre bostadsområden inritade, Slestad, Änggården och Lilla Mjärdevi, intill dessa bostadsområden fanns ett större grönområde för fritidsaktiviteter. De tre bostadsområdena skulle bestå av lägenheter och bostadshus som fördelades kring en låg- och mellanstadieskola (Länsstyrelsen Östergötland, 2000). I ett av dessa områden, Slestad, ligger idag Slestadsskolan med innergårdarna som detta arbete har som avsikt och mål att nygestalta.

3.2 Intervju med rektorn på Slestadsskolan

På grund av rektorn, Fredrik Johanssons, pressade schema vid tidpunkten för intervjun kom intervjufrågorna att skickas via mail. Detta bidrog till mindre nyanserade svar och förlorad möjlighet till direkta följdfrågor och vidare kommunikation. De svar jag fick på mina frågor vara att skolan i dagsläget inte arbetar aktivt med utomhuspedagogik. Innergårdarna används i dagsläget inte alls, något som rektorn beklagar. Han nämner att gårdarna tidigare haft sittplatser för eleverna men att dessa har plockats bort då skadegörelse har förekommit på platsen. Han önskar därför inga fasta sittplatser utan ser hellre att eventuella möbler på innergårdarna ska kunna flyttas in och ut.

På frågorna om önskemål kring platsens rent visuella eller praktiska delar hade rektorn inga synpunkter. Slutligen berättar Johansson att det på Slestadsskolan vistas 350 elever tillsammans med 60 personal (Johansson, F, biträdande rektor).

3.3 Nulägesanalys, ståndort och växtbäddar

Innergårdarna anlades 1981 och hur användningen av innergårdarna sett ut genom åren är tyvärr oklart (Johansson, F, biträdande rektor). I nuläget är användningen av platserna obefintlig.

På skolgården i övrigt finns närheten till natur och platser för olika sorters lek och aktivitet. Vid platsbesöket noterades att det finns gott om utrymme för fysisk aktivitet med stora öppna ytor att springa på, dessa platser kan liknas vid Grahn's huvudkaraktär allmänning (Grahn, 2007). Innergårdarna syfte kan istället bli att bidra med en lugn och stillsam plats för reflektion och aktiviteter med ett mer stilla tempo. Att innergårdarna fungerar som tittskåp gör att det som händer och sker på innergårdarna lätt kan distrahera och störa elever som befinner sig inne i skolans klassrum. Lek, spring o stoj skulle lätt kunna störa och distrahera eleverna inne i klassrummen, dessa aktiviteter med ett högre tempo och ljudvolym finns det gott om på resterande delar av skolgården utanför.

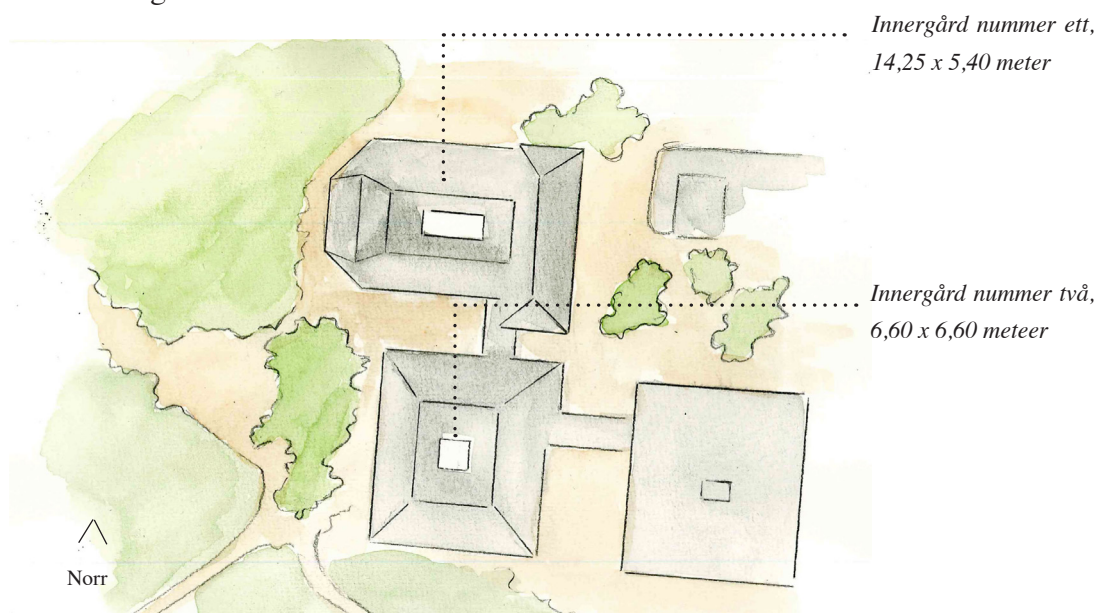


Fig. 1. Översiktsbild över Slestadsskolan. Skolgården har närhet till naturen och ytor för olika aktiviteter. Bilden är ej skalendig.

Vid första besöket på innergårdarna konstaterades att växtmaterialet på platsen bestod av arterna Mahonia (*Mahonia aquifolium*), Benved (*Euonymus europaeus*) och Naverlönn (*Acer campestre*). Markvegetationen var igenväxt och ängslik, det gick inte att urskilja vad som mer växt där från början. Som går att se av de befintliga växtelementen är det mesta självsädd vegetation som från början troligen inte är ämnad att växa där. Sedan innergårdarna anlades på 80 talet har de fått förfalla och fyller idag ingen funktion för användarna. Markbeläggningen består av hårdgjorda gångar av mindre munkstenar.

Enkla planskisser och bilder av innergårdarna



Fig. 2. Innergård nummer ett. Bilden till vänster är fotograferad från öst och bilden till höger är fotograferad från ingången i väst.

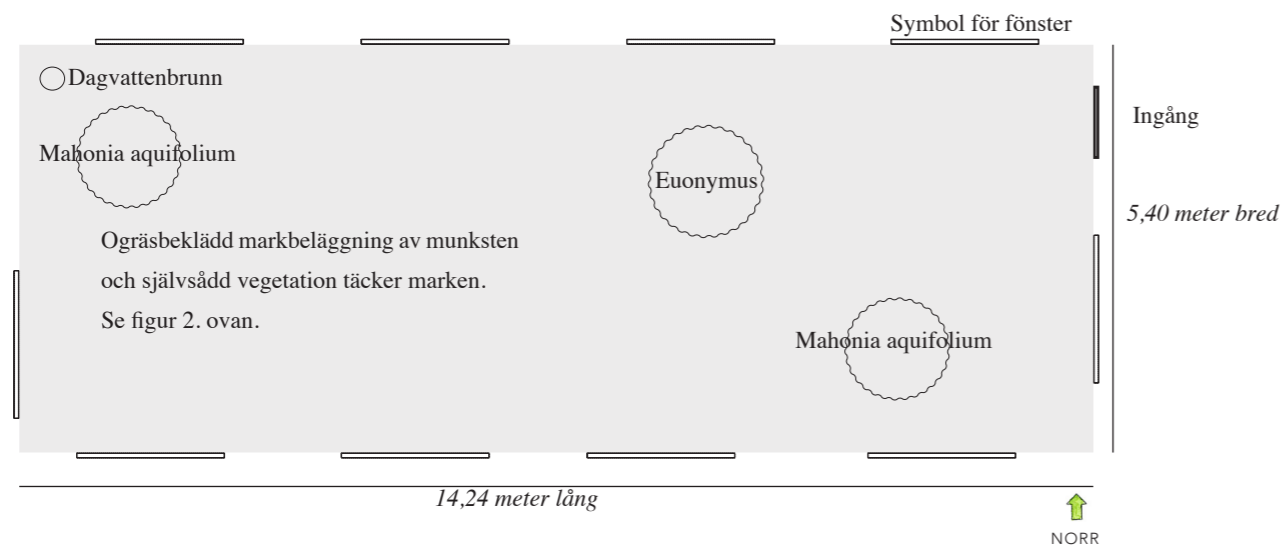


Fig. 3. Innergård nummer ett. Uppmätning med befintliga element.



Fig. 4. Innergård nummer två. Bilderna i övre raden är fotograferade från ingången i väst. Bilderna i nedre raden är fotograferade från öst.

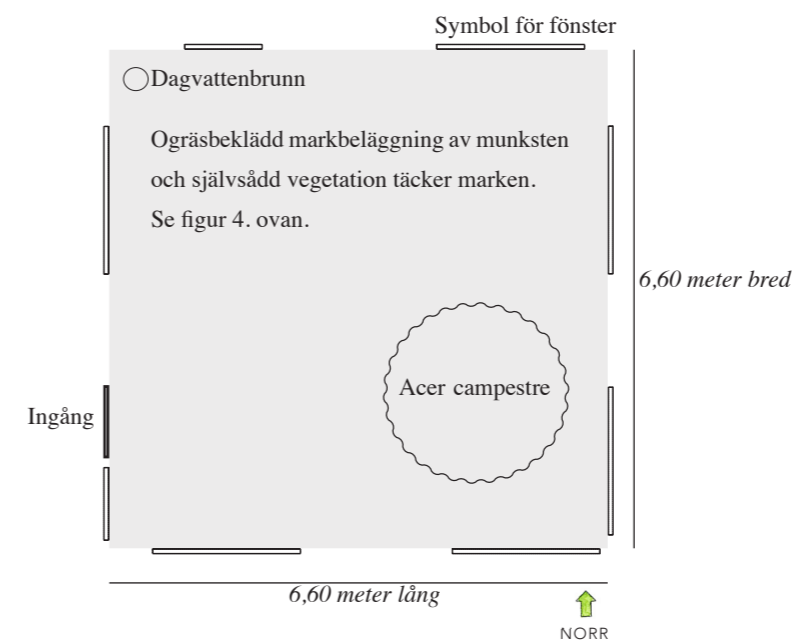


Fig. 5. Innergård nummer två. Uppmätning med befintliga element.

Innergård nummer ett (Fig. 2 och Fig.3) har ingången i öst och har formen av en rektangel med måtten är 14,25 x 5,40 meter. Innergård nummer två (Fig. 4 och Fig. 5) har formen av en kvadrat med måtten 6,60 x 6,60 meter och har ingången i väst.

Platsen är solbelyst stora delar av dagen under sommarhalvåret och värms delvis upp av den omgivande skolbyggnaden. Linköping ligger i gränsen mellan växtzon II och III (2-3). Den befintliga jorden i växtbäddarna går att behålla och använda vid nyplantering. Vid besöket på platsen konstaterades att jorden hade en relativt god struktur. Vid plantering bör jorden förbättras med kompost och eventuell ny matjord.

Mina egna reflektioner och analys kring platsens nuläge är att det har uppstått problem vid skötseln. Eftersom innergårdarna är svårtillgängliga och inte kan skötas med maskiner eller större redskap har växterna antingen dött ut eller förvuxit. Som går att se på exempelvis naverlönnen (*Acer campestre*) (Figur. 4, bilder på övre raden) har den fått förväxa och tar idag upp stora delar av hela innergården vilket leder till att den stjäl ljus och skymmer sikten. Naverlönnen (*Acer campestre*) är ett torktåligt träd med benägenhet att bli mellan 9-12 meter (Plantarum, 2015), därmed kan den även anses vara felplacerad på platsen från början.

De andra befintliga växterna som noterades på platsen, benved (*Euonymus europaeus*) och mahonia (*Mahonia*), har troligen växt på platsen från dess att innergårdarna anlades. Enligt Plantarum ställer de krav på markfukt men är samtidigt tåliga för torka (Plantarum, 2015).

Vid mailkontakten med rektorn Fredrik Johansson efterfrågade jag ursprungliga skisser eller planritningar på innergårdarna för att lättare kunna tyda vad som från början vuxit där och hur de sett ut, något som tyvärr inte finns tillgängligt. Ytterligare en analys och spekulation kring varför innergårdarna inte används och har förfallit kan vara att de från början inte hade någon tydlig funktion eller användningsområde och att de därför har blivit eftersatta och inte tagits tillvara.

Vid nygästningen av innergårdarna har jag valt att arbeta fram ett helt nytt förslag där befintlig vegetation och markbeläggning inte behålls. I dagsläget fungerar varken skötseln på platsen eller dess funktion. Vid kontakten med platschefen på Peab, Mathias Holmgren, har inga önskemål om att behålla de befintliga elementen framförts. Den befintliga markbeläggningsen går eventuellt att tas tillvara på och användas i andra sammanhang. Ur ett rent estetisk perspektiv anser jag inte att platsen har något att tillföra, snarare kan den befintliga vegetationen dra ner den visuella aspekten av platsen då den skymmer utsikten och stjäl solljus från fönstren.

3.4 Önskemål, förutsättningar och skötselkrav

Skötseln av innergårdarna är utspridd över året och genomförs fyra gånger per år. Då skötselpersonalen som sköter innergårdarna först måste gå genom skolans lokaler för att för att komma åt platsen krävs att så lite arbetsutrustning som möjligt ska behöva användas vid skötselarbetet. Buskar, träd och annan vegetation som kräver beskärning med större redskap är därför uteslutet. Beställarna, Peab, har uttalat att perenner och låg vegetation är önskvärd, dels ur skötselaspect men även med tanke på att fönsterhöjden på platsen inte ska bli skymd. Pergolor eller spaljéer med klättrväxter anser beställaren vara ett bra alternativ till träd som skapar tak och ger platsen höjd utan att stjäla för mycket solljus (Holmgren, Mathias., muntlig kontakt vid platsbesök och via mail. Spridda datum)

Vid mailintervjun med biträdande rektor vid Slestadskolan, Fredrik Johansson, förklarar han att skolan tidigare har haft problem med skadegörelse då elever har eldat på innergårdarna. Därför uttrycker han en önskan om att inte vilja ha fasta sittplatser på innergårdarna.

4. Gestaltungsförslag till innergårdarna

I följande kapitel kommer mina gestaltungsförslag till innergårdarna att presenteras med illustrationsplaner, sektioner, illustrationer, materiallista och växtförteckning. Till detta presenteras också en planteringsplan med tillhörande växtlista.

Presentationen av arbetet innefattar inte detalsspecifik information om hur bänkar eller pergolor ska byggas.

4.1 Återkoppling till teori

Under arbetet med min gestaltning har jag försökt att skapa riktlinjer med återkoppling till den teori som arbetet bygger på. Här nedan listar jag de aspekter som jag har haft i åtanke under mitt gestaltungsarbete för att lättare kunna återkoppla mitt gestaltungsförslag till den teoretiska bakgrunden. Punkterna är hämtade ur den teoretiska bakgrunden och några av dem går tydligare att se i arbetets slutgiltiga formgivning än andra.

4.1.2 Riktlinjer i min gestaltning

- Sinnesstimulerande miljö.
- Aktivera synen, hörseln, doftsinnen och känseln.
- Uttrycksfulla växter.
- Återskapa en känsla av naturlig miljö.
- Dynamiska och intressanta växtkompositioner för att undvika det alltför städade uttrycket som bland annat Lindholm (1995) beskriver som ett problem i miljöer för barn.
- Den visuella aspekten med grönska utanför fönstret, till exempel ersätta trädkronor med pergola.
- Blicka ut över naturlig miljö, miljöpsykologiska aspekten med vyer från fönstren.
- Vinteraspekter, elever och lärare tillbringar även många vintermånader i skolan.
- Växterna ska vara tåliga för miljön där barnen vistas och utvecklas väl trots den relativt låga skötseln.
- Grahn's karaktärer (2007). Platserna rymmer delvis karaktärerna rofylld, samvaro och viste. Kanske även atrik till viss mån.
- Plats för återhämtning och reflektion.
Trygghetskänsla, stöd i ryggen av till exempel högt prydnadsgräs.

Alla dessa punkter har tillsammans med platsens fysiska förutsättningar legat till grund för gestaltungsarbetet.



4.2 GESTALTNINGSFÖRSLAGEN

INLEDNING

SLESTADSSKOLANS INNERGÅRDAR

PRESENTATION & KONCEPT

Här presenteras, för de båda innergårdarna, koncept och tankarna bakom deras namn och gestaltning.

INNERGÅRDEN SAMAS

Den längsta och till ytan största innergården på Slestadsskolan har fått namnet *Samsas*. Innergården har delats in i tre mindre rum med hjälp av svängda gångar och i mitten en pergola med klättrande jackmannclematis.

Här finns plats för reflektion, diskussion och samvaro. Namnet *Samsas* är inspirerat av Grahns arketyper, och då främst samvaro. På innergården *samsas* olika intressen, här ska det finnas plats för reflektion och återhämtning. Platsen kan även vara ett ställe att umgås och undervisa på.

Växtmaterialet består av olika sinnesaktiverande växtkaraktärer, en del av dem drar till sig insekter, vissa doftar och andra sticks. Gemensamt för dem är att de är torktåliga och förhoppningsvis kan behålla ett vackert uttryck trots den låga skötseln. Vinteraspekterna på platsen består av perenna vinterståndare, svajande gräsvippor, fröställningar och vintergröna bergtallrar. Färgerna går i en bred palett som rymmer lila, cerise, isblå, mörkgul och olika nyanser av grön. På våren skjuter ett vårflor upp av crocus och lök som förlänger den blommande säsongen.

Ur ett utomhuspedagogiskt perspektiv kan *Samsas* användas för att att sitta på och läsa eller föra diskussioner, men återhämtning och social samvaro är även det en viktig del i inlärningsprocessen.

Formspråket har vuxit fram utifrån de vyer som omgärdar gården. Då ytan är liten och avlång har tre rum skapats för att förlänga upplevelsen av den.

De svängda bänkarna har högt, svajande prydnadsgräs som stöd i ryggen för att skapa ökad trygghetskänsla. Prydnadsgräsets svajande vippor har även estetiska kvaliteter på vintern då de står kvar som ståliga vinterståndare.

Pergolan fyller en viktig funktion som mittpunkt i rummet. Dels bildar den eget litet rum, men tanken är även att den till viss mån ska kunna ersätta de rumsbildande kvaliteterna som träd kan ge eftersom ytans fysiska förutsättningar gjort det omöjligt att rita in träd.

INNERGÅRDEN VISTAS

Den mindre och kvadratiske innergården på Slestadsskolan har fått namnet *Vistas*. Namnet *Vistas* är en lek med ordet *viste*, en av Grahns huvudkaraktärer. Grahn(2007) beskriver hur karaktären *viste* kan ses som en koja eller ett buskage, en omgärdad och trygg plats. På innergården har jag försökt skapa en känsla av att vara på en gläntliknande

plats omringad av vegetation och växter med olika uttryck och färg. Bänkarna är även här böjda i formen och när eleverna och lärarna sitter på dem har de stöd i ryggen av svajande gräs.

Innergården kan fungera som en plats för reflektion och diskussion men även som en stilla plats att ensam sitta i och fundera.

Växtmaterialet består till stor del av samma material som på innergården *Samsas*. Jag ville skapa en känsla av att de hör samman, att de har olika kvaliteter men på samma gång likna varandra i sitt uttryck.

Ur ett utomhuspedagogiskt perspektiv kan även *Vistas* användas för att att sitta på och läsa eller föra diskussioner. Eftersom innergården *Vistas* inte har några gångar och till ytan är mindre blir tempot och rörelsemönstret mer stilla på denna plats.

Inspiration och fakta till växtvalen i gestaltningen har jag funnit i *Perenner* (2011) av Hansson, M. och Hansson, B., *Blommor och buskar* (2008) av Lorentzon, K., Persson, B., Ginstmark, R., Johnson, B., Nilsson, S., Wahlsteen, E., Kristensson, I., Bengtsson, I. och i *Lökar & knölar* (2013) av Hansson, M. och Hansson, B.

VÄXTERNA PÅ INNERGÅRDARNA

PERENNER

- Epimedium x vericolor 'Cupreum'
- Echinacea purpurea 'Magnus'
- Echinacea purpurea 'Alba'
- Echinops bannaticus
- Geranium 'Rozanne'
- Rudbeckia fulgida
- Salvia caradonna
- Sedum matrona

PRYDNADSGRÄS

- Calamagrostis x acutiflora 'Karl Foester'
- Miscanthus sinensis 'Malepartus'

BUSKAR

- Pinus mugo 'Mops'
- Lonicera caerulea var. kamtschatica 'Anja' E

KLÄTTERVÄXTER

- Clematis jackmanii

LÖKAR & KNÖLAR

- Allium 'Globemaster'
- Allium 'Mount blanc'
- Crocus vernus 'Pickwick'
- Crocus biflorus 'Blue Pearl'

VÄXTER I URVAL



Allium 'Globemaster'



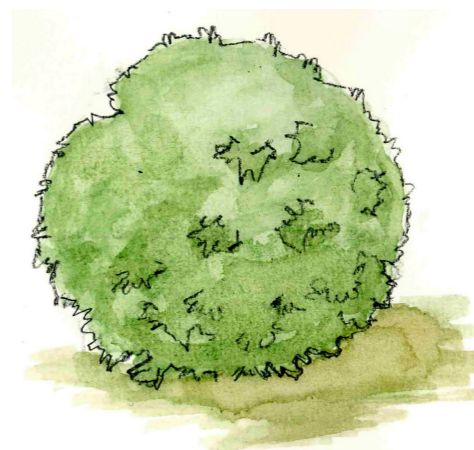
Crocus vernus



Sedum matrona



Geranium 'Rozanne'



Pinus mugo 'Mops'



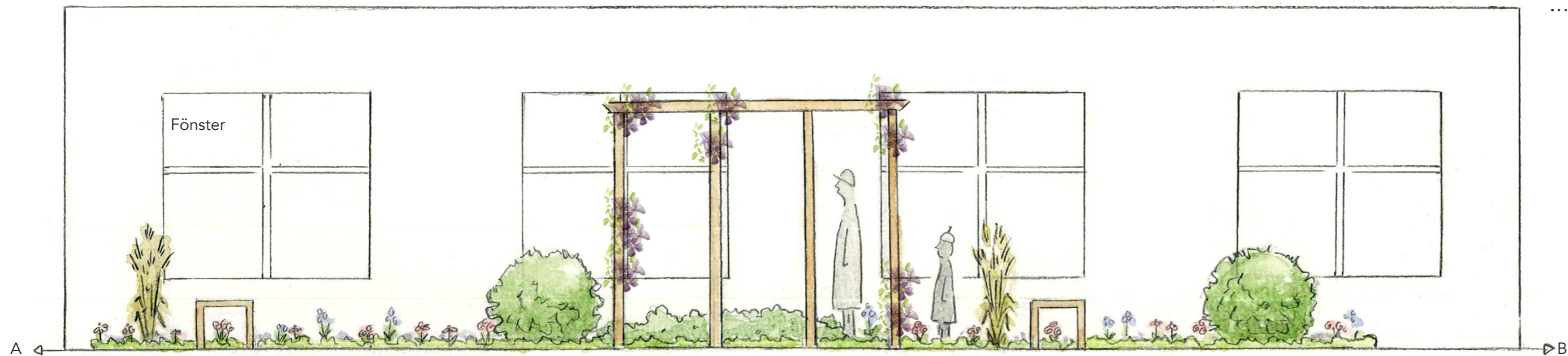
Echinops bannaticus



Rudbeckia fulgida

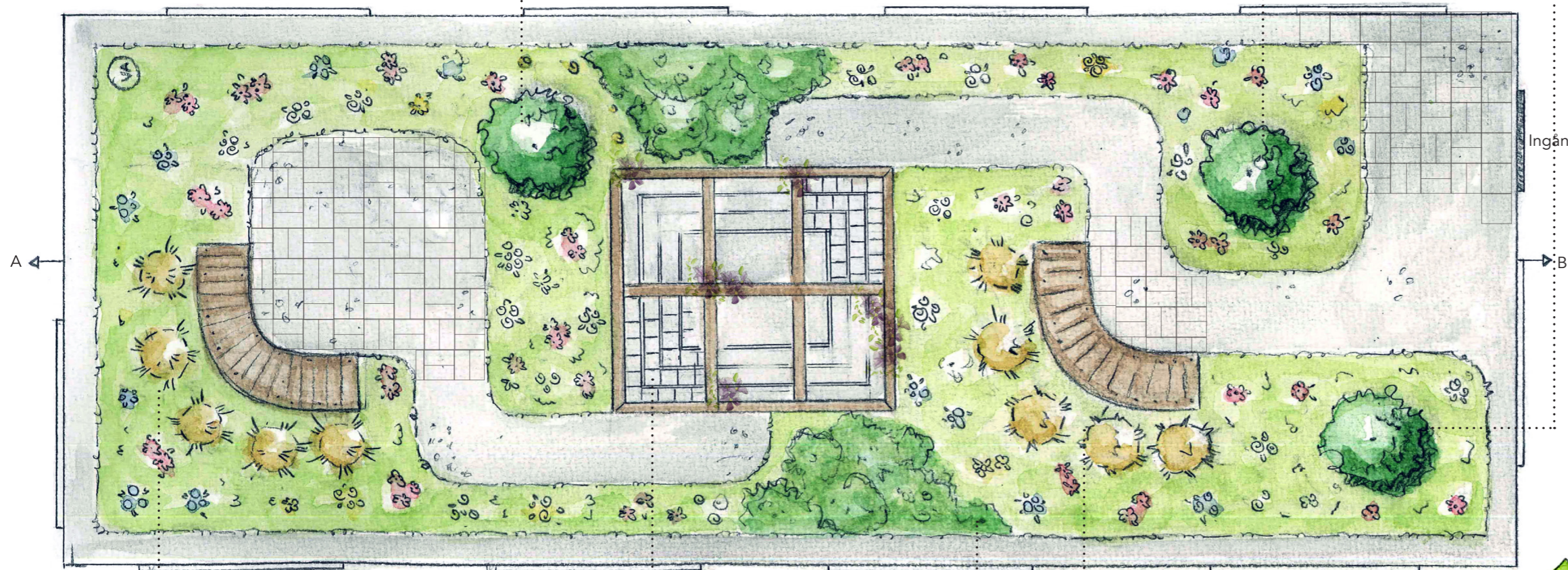
4.3 INNERGÅRDEN SAMAS

ILLUSTRATIONSPLAN & SEKTION SLESTADSSKOLANS INNERGÅRDAR



SEKTION

Sektionen A-B visar platsens rumslighet när vegetationen är fullvuxen.



VINTERGRÖNA BERGTALLAR

Lågväxande, vintergröna bertallar skapar variation och dynamik i rabatterna. De bidrar med sin struktur även på vinterhalvåret.

FÖNSTER OMGER PLATSEN

Relativt stora fönster omgärdar hela innergården. Innanför fönstren finns klassrum och lokaler som elever och lärare blickar ut från. Innergården fungerar därmed även som tittskåp.

SKYDD I RYGGEN

Höga prydnadsgräs bakom bänkarna ska ge ökad trygghetskänsla och skydda från blickar i nacken.

PERGOLA SOM ERSÄTTER TRÄD

Eftersom platsens fysiska avgränsningar gör det omöjligt att rita in träd har en pergola med en lummig jackmanklematis planerats in i mitten av rummet. Förhoppningen är att den i viss mån ska kunna ersätta trädskvalitet.

PERGOLA SKAPAR ETT VISTE

Pergolan har även rumsbildande funktioner. Dels delar den upp den lilla innergården i två delar och inne i pergolan skapas ett litet rum med fyra väggar och tak.

RUMSAVSKILJANDE BLÅBÄRSTRY

På båda sidor om pergolan planteras små buskage bestående av blåbärstry 'Anja E'. De fungerar rumsavskiljande och ger höjvariation i rabatterna av perenner.

SKALA 1:50



NORR

PERENNPLANTERINGAR

I planteringarna samsas olika perenner. Lummiga, taggiga, blommande och doftande. Tanken är att de ska stimulera elevernas och skolpersonalens sinnen och i vissa fall även dra till sig insekter och bin. Växterna är relativt tåliga då platsen har en låg skötselgrad.



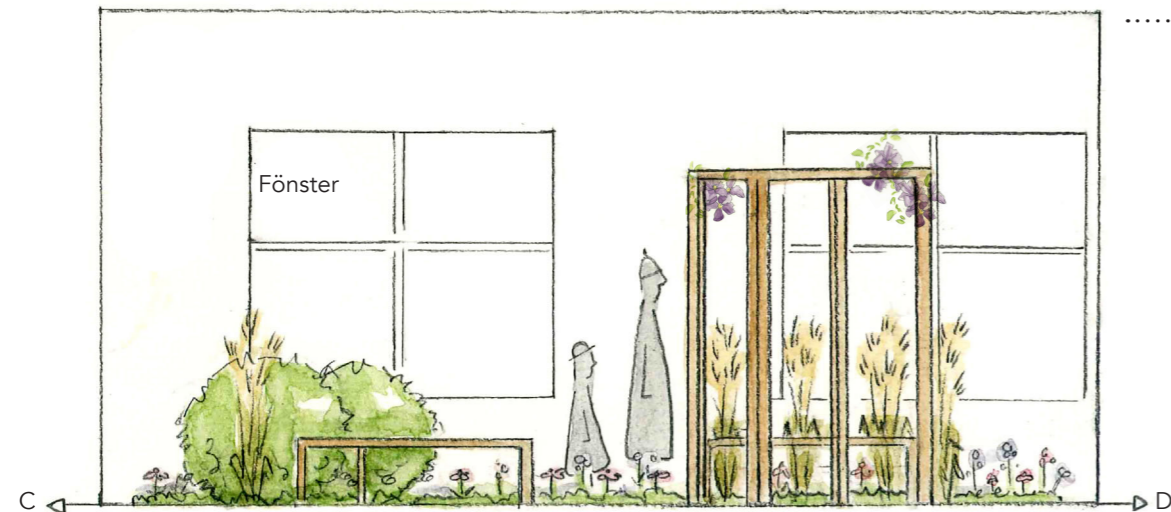
Illustrationen föreställer en enkel vy över innergården sedd innifrån pergolan i mitten av rummet

ÅTERKOPPLING TILL TEORIBAKGRUND & ASPEKTER JAG HAFT I ÅTANKE UNDER GESTALTNINGEN

- Växter så som bolltistel, salvia, röd rudbeckia och nävor aktiverar besökarens sinnen genom sin doft, textur, färg och form.
- Genom perennplanteringar med växter i skiftande färg, form och höjd har ett naturligt uttryck försökt att skapas.
- Dynamiska och intressanta växtkompositioner har skapats för att undvika det alltför städade uttrycket.
- Den visuella aspekten med grönska utanför fönstret har haft i åtanke vid planeringen av bänkar, rabattformer och gångar.
- En pergola med klematis i mitten av rummet har fått ersätta trädkronors funktion att skapa väggar och tack.
- Vinteraspekter, elever och lärare tillbringar även många vintermånader i skolan. Främst fyller perenna vinterståndare och gräsvippor denna funktion men även de små dvärgtallarna som är vintergröna.
- Växterna ska vara tåliga då många barn vistas här och utvecklas fint trots den extensiva skötseln. Den låga skötsel nivån har även begränsat antal olika växtsorter.
- Grahns karaktärer (2007). Platsen rymmer delvis karaktärerna rofylld, samvaro och viste. Kanske även artrik till viss mån.
- En plats för återhämtning och reflektion.
- Trygghetskänsla, stöd i ryggen av högt prydnadsgräs bakom bänkarna.

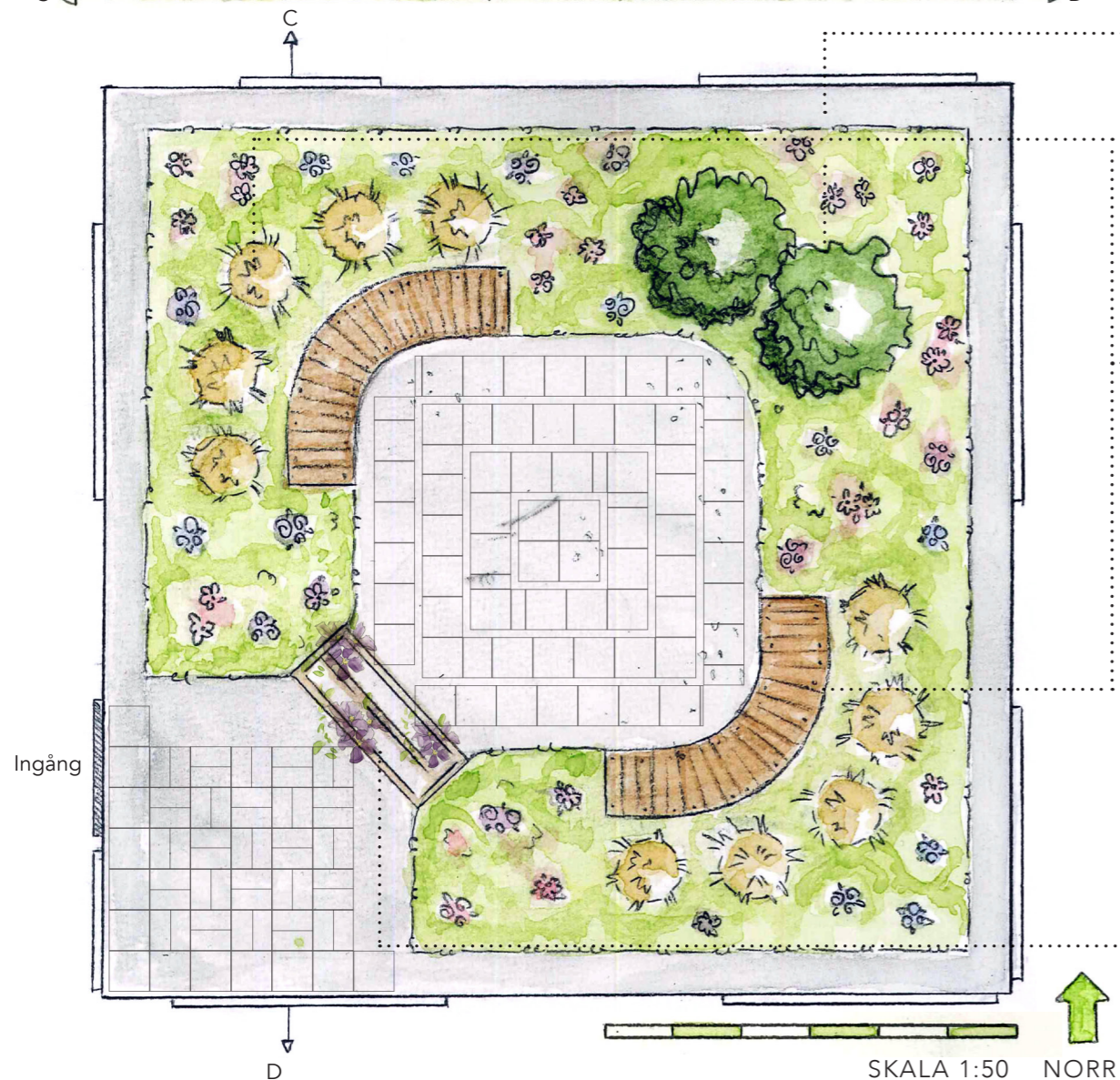
4.4 INNERGÅRDEN VISTAS

ILLUSTRATIONSPLAN & SEKTION SLESTADSSKOLANS INNERGÅRDAR



SEKTION

Sektionen C-D visar platsens rumslighet när vegetationen är fullvuxen.



VINTERGRÖNA BERGTALLAR

Lågväxande, vintergröna bertallar skapar variation och dynamik i rabatterna. De bidrar med sin struktur och textur även på vinterhalvåret.

SKYDD I RYGGEN

Höga prydnadsgräs bakom bänkarna ska ge ökad trygghetskänsla och skydda från blickar i nacken.

PERGOLAPORT SOM ERSÄTTER TRÄD

Eftersom platsens fysiska avgränsningar gör det omöjligt att rita in träd har en pergolaport med en lummig jackmanklematis planerats in vid ingången till rummet.

FÖNSTER OMGER PLATSEN

Relativt stora fönster omgärdar hela innergården. Innanför fönstren finns klassrum och lokaler som elever och lärare blickar ut från. Innergården fungerar därmed även som tittskåp.

PERENNPLANTERINGAR

I planteringarna växer olika perenner. Lummiga, taggiga, blommande och doftande. Tanken är att de ska stimulera elevernas och skolpersonalens sinnen och i vissa fall även dra till sig insekter och bin.

Växterna är relativt tåliga och kräver relativt lite arbete då platsen har en låg skötselgrad.

INNERGÅRDEN VISTAS

ILLUSTRATIONER SLESTADSSKOLANS INNERGÅRDAR

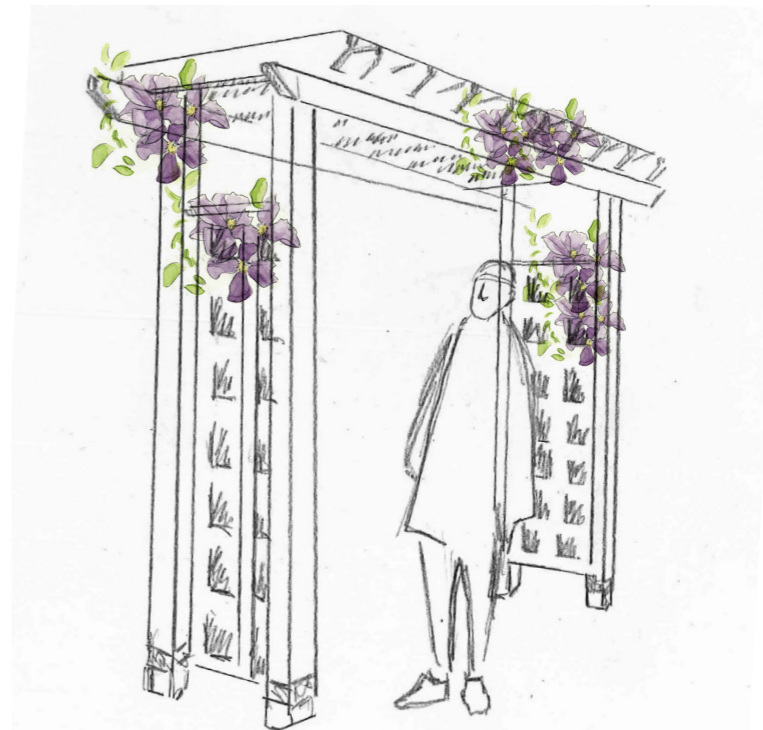


Illustrationen föreställer en enkel vy över innergården sedd från den västra väggen, intill ingången.
Pergolaporten framkommer ej på bilden.



ÅTERKOPPLING TILL TEORIBAKGRUND & ASPEKTER JAG HAFT I ÅTANKE UNDER GESTALTNINGEN

- Växter så som bolltistel, salvia, röd rudbeckia och nävor aktiverar besökarens sinnen genom sin doft, textur, färg och form.
- Genom perennplanteringar med växter i skiftande färg, form och höjd har ett naturligt uttryck försökt att skapas.
- Dynamiska och intressanta växtkompositioner har skapats för att undvika det alltför städade uttrycket.
- Den visuella aspekten med grönska utanför fönstret har haft i åtanke vid planeringen av bänkar, rabattformer och gångar.
- En pergolaport med klematis vid ingången till rummet har som syfte att skapa höjdskillnader.
- Vinteraspekter, elever och lärare tillbringar även många vintermånader i skolan. Framst fyller perenna vinterståndare och gräsvippor denna funktion men även de små dvärgtallarna som är vintergröna.
- Växterna ska vara tåliga då många barn vistas här och utvecklas fint trots den extensiva skötseln. Den låga skötsel nivån har även begränsat antal olika växtsorter.
- Grahns karaktärer (2007). Platsen rymmer delvis karaktärerna rofylld, samvaro och viste.
- En plats för återhämtning och reflektion.
- Trygghetskänsla, stöd i ryggen av högt prydnadsgräs bakom bänkarna.



En enkel skiss över hur pergolaporten kan komma att se ut, med klättrande klematis.

4.4.1 VÄXTFÖRTECKNING SLESTADSSKOLANS INNERGÅRDAR

BET.	VETENSKAPLIGT NAMN	SVENSKT NAMN	KVALITET	C/C	ANMÄRKNING	BLOMNING
PERENNER						
P1	Echinacea purpurea 'Magnus'	röd solhatt	A-kval	35 cm	Planteras som uppstickare, utspridda	juli-september
P2	Echinacea purpurea 'Alba'	röd solhatt (vit)	A-kval	35 cm	Planteras som uppstickare, utspridda	juli-september
P3	Echinops bannaticus	blå bolltistel	A-kval	35 cm	Sprids jämt över ytan	juli-september
P4	Epimedium x vericolor 'Cupreum'	blekgul sockblomma	A-kval	35 cm	Sprids jämt över ytan	maj-juni
P5	Geranium 'Rozanne'	näva	A-kval	35 cm	Sprids jämt över ytan	juni-augusti
P6	Rudbeckia fulgida	strålrudbeckia	A-kval	35 cm	Sprids jämt över ytan	augusti-oktober
P7	Salvia caradonna	stäppsalia	A-kval	35 cm	Sprids jämt över ytan	juni-september
P8	Sedum matrona	kärleksört	A-kval	35 cm	Sprids jämt över ytan	augusti-september
PRYDNADSGRÄS						
G1	Calamagrostis x acutiflora 'Karl Foester'	tuvrör	A-kval	-	Planteras enligt planteringsplan	augusti
G2	Miscanthus sinensis 'Malepartus'	glansmiskantus	A-kval	-	Planteras enligt planteringsplan	augusti-september
KLÄTTERVÄXTER						
K1	Clematis jackmanii	jackmanklematis	A-kval	-	Binds mot pergola	juli-september
BUSKAR						
B1	Lonicera caerulea var. kamtschatica 'Anja' E	blåbärstry 'Anja'	Solitär	-	Planteras enligt planteringsplan	-
B2	Pinus mugo 'Mops'	dvärgtall	Solitär	-	Planteras enligt planteringsplan	-
LÖKAR & KNÖLAR						
L1	Allium 'Globemaster'	jättelök	A-kval	-	Planteras sept-okt. Sprids jämt över ytan	juni
L2	Allium 'Mount blanc'	jättelök	A-kval	-	Planteras sept-okt. Sprids jämt över ytan	juni
L4	Crocus vernus 'Pickwick'	vårkrokus	A-kval	-	Planteras sept-okt. Sprids jämt över ytan	mars-april
L5	Crocus biflorus 'Blue Pearl'	blå bägarkrokus	A-kval	-	Planteras sept-okt. Sprids jämt över ytan	mars-april

4.4.2 MATERIALFÖRTECKNING SLESTADSSKOLANS INNERGÅRDAR

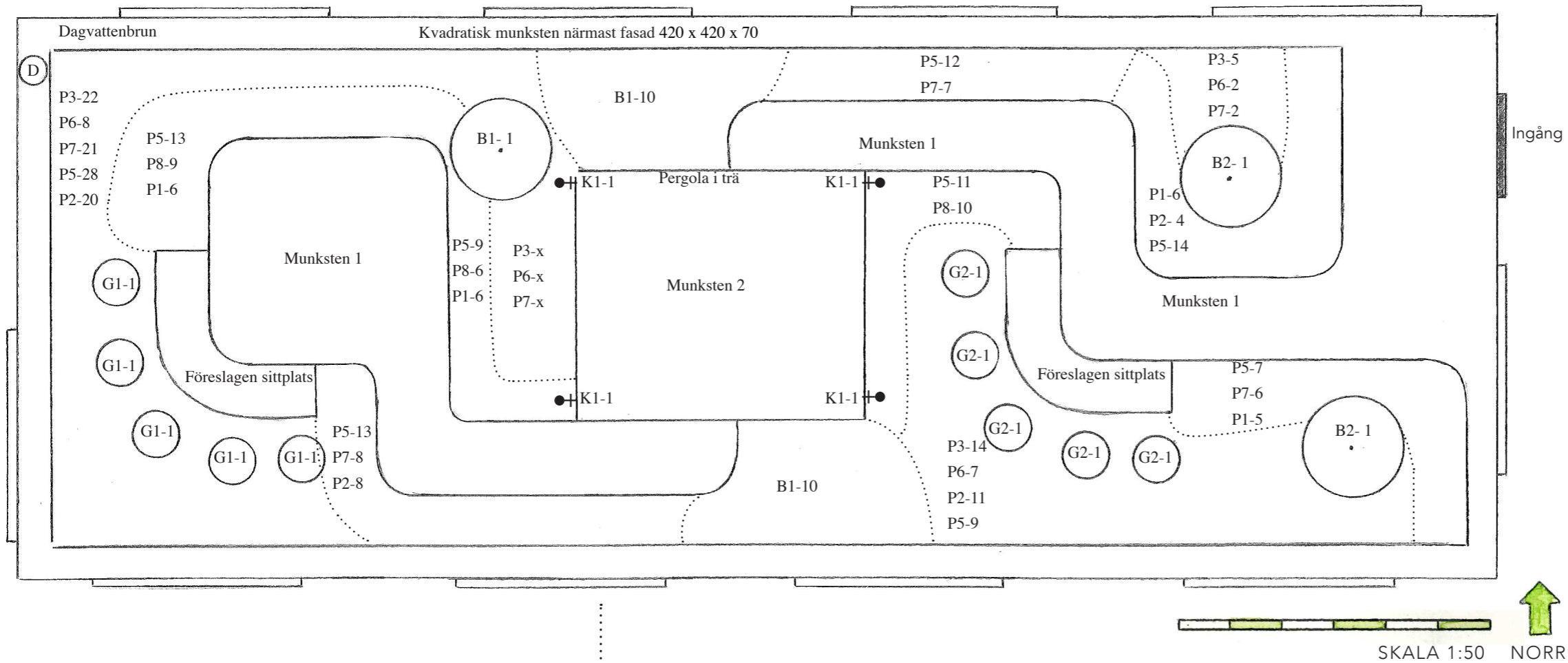
PRODUKT-BET.	ARTIKELNUMMER	FÄRG	STORLEK	LEVERANTÖR	MÄNGD/ANTAL	BELÄGGNINGSMÖNSTER, ANMÄRKNING
Munksten 1, Fiskben, 70 mm	S511-070400	Naturgrå	105 x 210 x 70	St. Eriks	45,3 st/m2	Se planteringsplan.
Munksten, 70 mm	9510-070800	Naturgrå	420 x 420 x 70	St.Eriks	5,7 st/m2	Se planteringsplan.
Munksten 2, 70 mm	9510-070600	Naturgrå	210 x 210 x 70	St. Eriks	22,7 st/m2	Se planteringsplan.
Furu	-	Trä	-	-	-	Material till pergola.
Kantstöd	9410-500000	Naturgrå	-	St. Eriks	-	Placeras längs med rabattkanten.

(Information hämtad på S:t. Eriks hemsida under produktsortiment.
<http://www.steriks.se/sv/Produktsortiment/Alla-kategorier/>)

4.4.3 INNERGÅRDEN SAMAS

PLANTERINGSPLAN

SLESTADSSKOLANS INNERGÅRDAR



VÄXTFÖRTECKNING

BET. SVENSKT NAMN

PERENNER

- P1 Echinacea purpurea 'Magnus'
- P2 Echinacea purpurea 'Alba'
- P3 Echinops bannaticus
- P4 Epimedium x vericolor 'Cupreum'
- P5 Geranium 'Rozanne'
- P6 Rudbeckia fulgida
- P7 Salvia caradonna
- P8 Sedum matrona

PRYDNADSGRÄS

- G1 Calamagrostis x acutiflora 'Karl Foester'
- G2 Miscanthus sinensis 'Malepartus'

KLÄTTERVÄXTER

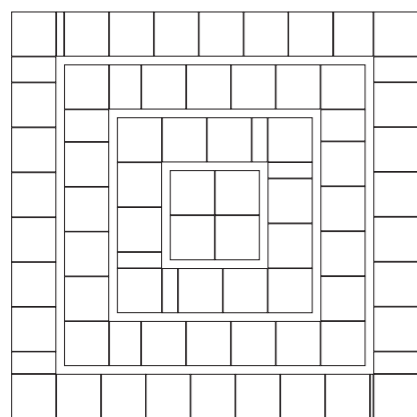
- K1 Clematis jackmanii

BUSKAR

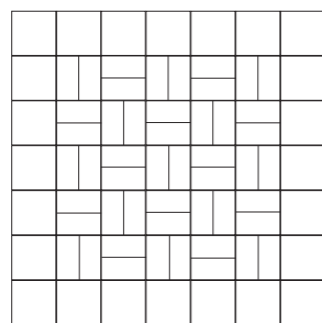
- B1 Lonicera caerulea var. kamtschatica 'Anja' E
- B2 Pinus mugo 'Mops'

LÖKAR & KNÖLAR

- L1 Allium 'Globemaster'
- L2 Allium 'Mount blanc'
- L4 Crocus vernus 'Pickwick'
- L5 Crocus biflorus 'Blue Pearl'



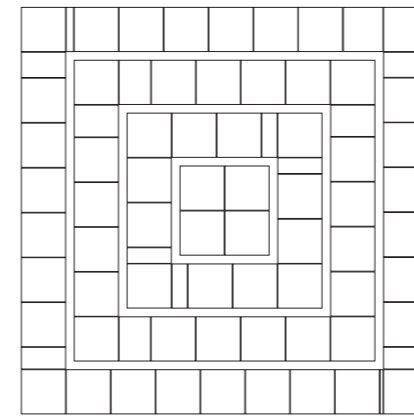
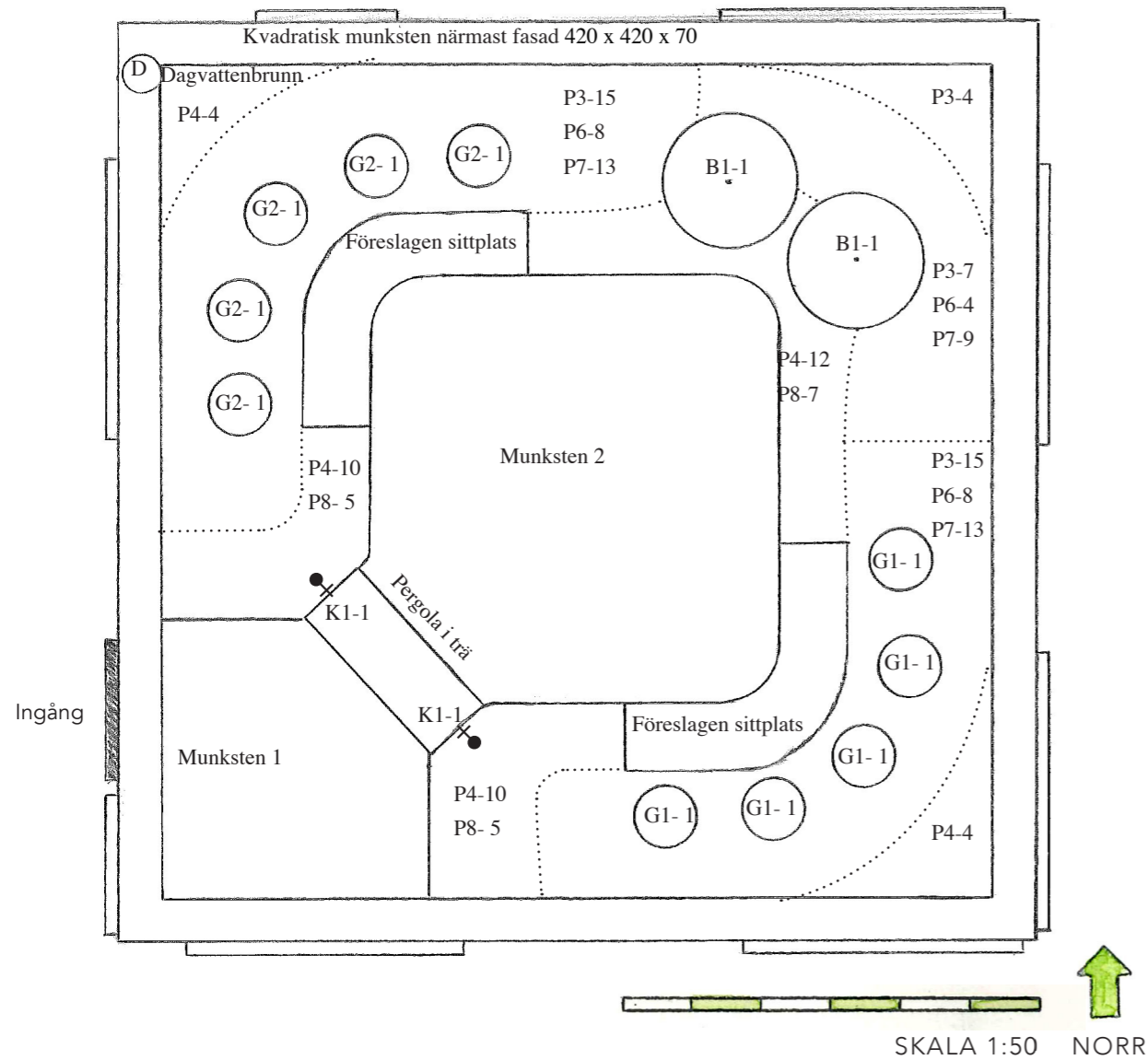
MUNKSTEN 2
(Under pergola)
Beläggningmönster
Munksten, 70 mm,
210 x 210 x 70



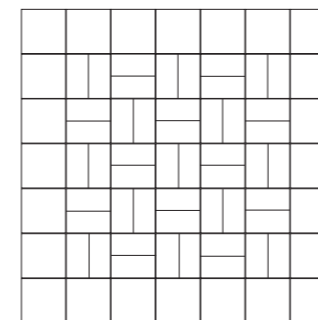
MUNKSTEN 1
Beläggningmönster
Munksten, Fiskben, 70 mm
105 x 210 x 70

LÖKARNA

L1, L2, L3 och L4 sprids jämt och blandat i alla perennplanteringar



MUNKSTEN 2
Beläggingsmönster
Munksten, 70 mm,
210 x 210 x 70



MUNKSTEN 1
Beläggingsmönster
Munksten, Fiskben, 70 mm
105 x 210 x 70

LÖKARNA
L1, L2, L3 och L4 sprids jämt och
blandat i alla perennplanteringar

VÄXTFÖRTECKNING

BET. SVENSKT NAMN

PERENNER

- P1 Echinacea purpurea 'Magnus'
- P2 Echinacea purpurea 'Alba'
- P3 Echinops bannaticus
- P4 Epimedium x vericolor 'Cupreum'
- P5 Geranium 'Rozanne'
- P6 Rudbeckia fulgida
- P7 Salvia caradonna
- P8 Sedum matrona

PRYDNADSGRÄS

- G1 Calamagrostis x acutiflora 'Karl Foester'
- G2 Miscanthus sinensis 'Malepartus'

KLÄTTERVÄXTER

- K1 Clematis jackmanii

BUSKAR

- B1 Lonicera caerulea var. kamtschatica 'Anja' E
- B2 Pinus mugo 'Mops'

LÖKAR & KNÖLAR

- L1 Allium 'Globemaster'
- L2 Allium 'Mount blanc'
- L4 Crocus vernus 'Pickwick'
- L5 Crocus biflorus 'Blue Pearl'

4.5 Vägen mot mitt gestaltningsförslag, min process och anknytning till litteraturen

Att gestalta de småskaliga innergårdarna utifrån de teorier jag funnit och presenterat i min litteraturstudie har under arbetets gång ofta upplevts komplicerat då den forskning och teorier jag hittat har varit applicerad i större miljöer. Detta gäller speciellt den forskning som Grahn presenterat och de teorier och tankar som redogörs för utomhuspedagogikens platser (Grahn, 2007). Här verkar forskarna vara eniga om att skolans närmiljö och områden av naturlig karaktär har störst betydelse i undervisningssammanhang (Grahn, 2007., Svensson, 2012[Radioprogram]). Forskarna som presenteras i kapitlet om utomhuspedagogik talar bland annat om att så många sinnen som möjligt ska aktiveras för att ge en positiv effekt på inlärningsförmågan (Grahn, 2007., Szczepanski, 2007., Svensson, 2012[Radioprogram]). Denna aspekt har fått sitt uttryck i gestaltningen genom att växternas formspråk och uttryck kan stimulera betraktarens och besökarens sinnen. Då skötseln och ytans storlek begränsar antalet växter har jag fått göra snäva avgränsningar i växtmaterialet. Det ska vara enkelt att se och förstå vilka växter som ska finnas på platsen och det ska vara lätt att urskilja i rabatterna vilka växter som ska finnas där och inte är ogräs. Då uppfattar jag att det är en fördel med tydligt växtmaterial med relativt få sorter så att perenner inte rensas bort. Innergårdarnas storlek begränsar även växtmaterialet på så vis att buskar och vegetation måste ha en låg höjd för att inte växa upp över fönsterhöjd och stjåla ljus och hindra utsikten.

Som Märit Jansson(2014) och Fredrika Mårtensson(2014) beskriver måste växter som planeras in i miljöer för barn tåla barns lek och användning. Trots att platsens huvudsakliga syfte inte är att bistå som lekyta har mina växtval fallit på robusta perenner och låga buskar som förhoppningsvis ska tåla ståndorten och utvecklas fint även med låg skötselinsats.

Utomhuspedagogiken beskrivs av forskarna som en pedagogik som bygger på växelverkan mellan boklig bildning och lärande i det verkliga landskapet (Svensson, 2012[Radioprogram]., Linköpings universitet, 2014). Att sinnen aktiveras menar forskarna ökar minneskapaciteten och inlärningsförmågan (Svensson, 2012[Radioprogram]). De exempel som redovisas på hur utomhuspedagogik kan gå till är bland annat att barn får arbeta med att bygga geometriska figurer i verklig skala och att barnen får vara fysiskt aktiva i undervisningen. Den miljö som verkar lämpa sig bäst för forskarnas exempel är just närmiljön, större landskap och ytor nära skolan (Svensson, 2012[Radioprogram]). Innergårdarnas lilla yta rymmer inte hela klasser av elever och kan troligen heller inte fungera som utomhusklassrum i alla de bemärkelser som forskarna ger exempel på.

Däremot finner jag Grahn's huvudkaraktärer intressanta i min gestaltungsprocess. Grahn beskriver hur han tillsammans med sina forskarkollegor kommit fram till nio huvudkaraktärer på förskolegårdar som presenteras i arbetet (Grahn, 2007). Dessa har han funnit genom studier av större ytor och hela förskolegårdar och under sådana omständigheter och i sådana landskap är möjligheterna större att skapa fler rum och större vegetationselement kan ritas in. När jag formgivit de två innergårdarna kan jag se att karaktärerna rofylld, samvaro och viste i viss mån ryms i gestaltningen. Innergårdarna kan ses som en plats för återhämtning och reflektion, om sittplatserna anläggs kan både vuxna och barn sitta på innergårdarna och prata eller diskutera. Karaktären samvaro ryms därmed också då platser ger utrymme för att mötas eller sitta ner och fika. Grahn pratar om karaktären viste och förklarar att platser av denna typ ger utrymme för att hitta en egen plats i lugn och ro (Grahn, 2007). Jag tycker mig se att hela den lilla innergården kan ses som ett viste, en avgränsad plats där besökaren kan vara ifred.

Just den naturlika miljön återkommer i litteraturen som önskvärd i miljöer där människor vistas, där många sinnen stimuleras menar forskarna Grahn(2007), Szczepanski och Gärdenfors (Svensson, 2012[Radioprogram]) att inlärning och minneskapaciteten kan stärkas. Med detta i åtanke har jag försökt att skapa perennplanteringar som har många uttrycksfulla växter som stimulerar både doftsinnen, hörseln, och ger synintryck. Även ur denna aspekt har ytans storlek begränsat antalet växter. Att rita planteringar med många olika sorters växter skulle lätt kunna upplevas plottrigt och rabatterna skulle bli mer svårskotta. Då ytan underhålls begränsat antal gånger om året måste växterna vara robusta och lättskötta.

Att skapa en miljö som framstår naturlig på den lilla ytan har fått bli en tolkningsfråga. Vad är naturligt och vilka element beskriver forskarna som de mest betydelsefulla? Som Grahn och Ulrich beskriver har det visat sig att stora trädkronor utanför våra fönster kan påverka oss positivt (Grahn, 2007., Ulrich, 1984, refererad i Grahn 2007). Då de fysiska förutsättningarna på innergårdarna inte tillåter att stora träd planteras in har jag gjort ett försök att ersätta stora trädkronor med en byggd pergola med klättrande klematis. Placeringen på pergolan är i mitten av den avlånga innergården och fungerar även som en rumsavskiljare. På den mindre innergården finns en variant av denna pergola, en mindre pergolaport med klematis har som har ritats in vid ingången.

Att platsen fungerar som "tittskåp" har jag funnit mycket intressant utifrån det planeringsmässiga perspektivet relaterat till den litteratur jag läst. Enligt forskarna Kaplan aktiveras den spontana uppmärksamheten av att kravlöst blicka ut över naturlika miljöer. Den spontana uppmärksamheten hjälper enligt forskarna Kaplan människor att

återhämta sig från stress och vardagliga påfrestningar (Kaplan & Kaplan 1991, refererade i Grahn 2007). Jag finner denna forskning intressant och tänkvärd ur ett planeringssammanhang och har under gestaltningen fokuserat på att skapa ytor som visuellt kan ge elever och lärare en upplevelse av att ha en naturlig miljö utanför sitt fönster.

Ur utsiktsperspektivet som fått spela en stor roll i gestaltningen är det främst synen som påverkar upplevelsen av platsen. I och med att elever och lärare under stora delar av årets vintermånader vistas i skolan har jag försökt att tänka på platsens vinterspekter. Om platsens storlek hade tillåtit hade jag arbetet med vintersiluetter av träd och dess bark för att skänka platsen fler visuella, naturliga kvaliteter att blicka ut över under vinterhalvåret. Nu lämnas prydnadsgräset, fröställningar, små dvärgtallar och perenna vinterståndare ensamma att fylla detta uppdrag. Pergolan med klematis skapar även struktur och höjdskillnad på vintern.

Ett problem med fönsterna som omger innergårdarna kan vara att personerna som vistas inne på gården kan känna sig uttittade och blottade av att vara omringad av fönster in mot klassrummen. Jag har genom gestaltningen försökt att lösa en del av detta möjliga problem med att rita in höga prydnadsgräs bakom sittplatserna. Min förhoppning är att gräset ska fungera som stöd i ryggen och minska känslan av att någon från fönsterna kan se dig.

Arbetet med formen av innergårdarna har haft många vändningar. Formen har bytt skepnad från organiska mjuka linjer till raka strikta linjer. Jag landade till slut i ett mellanting där gångar och planeringsbäddar svänger något för att skapa dynamik och rumsbildning. Den lilla ytan har stundtals gjort mig blind för skalan och till en början ville jag få plats med mer än ytan kan rymma. Vissa av forskarna, Paget(2008) och Lindholm(1995), som presenteras i arbetet anser idag att miljöer för barn kan vara alltför städade och ensidiga och att raka linjer från funktionalismens ideal ibland har skapat monotona miljöer för barn att vistas och leka i. Detta är något jag delvis kan hålla med när det gäller lekytor och lekplatser. Jag frågade mig hur jag som trädgårdsingenjör ska förhålla mig till dessa tankegångar i mitt gestaltungsarbete. Då innergårdarnas huvudsakliga syfte inte är att bistå som lekplatser kom jag fram till att innergårdarnas form i sig inte behövde ta hänsyn till lekmöjligheterna. Här går istället att se andra kvaliteter som samvaro, samtal, plats för reflektion och återhämtning, faktorer som forskarna också belyser som viktiga ur ett utomhuspedagogiskt perspektiv.

Eftersom min intervju med rektorn tyvärr inte klargjorde några av de planeringsmässiga eller användningsmässiga frågetecken som uppkom hade jag först svårt att ringa in platsens funktion och mening för elever och personal. Jag har även ställt mig frågande till om

intervjun med full rätt kan kallas för just intervju. Kanske hade det nu i efterhand passat bättre att kalla denna intervjuliknande kontakt för ”frågor via mail”. I min gestaltning har jag haft relativt fria händer att styra funktionen och utformningen av platsen. Platsens fysiska förutsättningar och skötsel aspekter har varit de faktorer som avgränsat gestaltningens ramar till största del.

Under min mailintervju med rektorn förklarade han att skolan tidigare har haft problem med skadegörelse då elever har eldat på skolans innergårdar (Johansson, F., mailkontakt, 2014-12-16). Han uttryckte därmed en önskan om att inte ha några fasta sittplatser inritade. Detta faktum är något jag har haft svårt att förhålla mig till då den litteratur jag har hittat kring gestaltandet av miljöer för barn belyser vikten av att göra barnen delaktiga i platsen och att få barnen att känna att platsen är till för dem och deras användning. Vikten av att få barnen att känna sig delaktiga är något som Gunilla Lindholm(1995) och Titti Olsson(2010) diskuterar i sina texter. Jag har valt att behålla de sittplatser som jag redan innan intervjun med rektorn hade ritat in. Jag har i min materialförteckning beskrivit att sittplatserna är föreslagna men att om skolan så önskar går det att ersätta bänkarnas utrymme med förlängda perennplanteringar. I mina skisser och illustrationer finns bänkarna med då jag anser att de lyfter förslaget och fyller viktiga funktioner på platsen.

5. Diskussion och reflektion

Forskarna Grahn och Ulrich kom i sin forskning fram till att stora trädkronor kan båda gott för människor som vistas i sjukhusmiljöer, även här poängterar de vikten av att ha naturlika miljöer omkring sig (Grahn, 2007., Ulrich, 1984, refererad i Grahn 2007). Detta tror jag är viktigt för människor i alla delar av staden, och inte något som endast kan appliceras i sjukhusmiljöer med goda resultat. Att placera stora träd med krontak och spännande bark var för mig i min formgivning inget alternativ på grund av platsens fysiska förutsättningarna. På den största innergården, *Samsas*, valde jag därför att rita in en pergola som jag hoppas i någon mån ska kunna ersätta träd med gröna krontak.

Under arbetet med litteraturstudien blev jag medveten om att många faktorer i utomhusmiljön kan vara betydande för barns val av aktiviteter och lek utomhus. Att lära utomhus med utomhuspedagogik som grund kan ge både hälsovinster och inlärningsfördelar, det verkar forskarna Szczepanski(2007), Gärdenfors(Svensson, 2012[Radioprogram]) och Grahn(2007) som presenteras i arbetet vara eniga om.

Paget(2008) beskriver hur planerarens roll av miljöer för barn sällan diskuteras, hon beskriver hur barn och vuxna ofta har olika syn på hur och vad platser kan användas till. Att arbeta med utformning av miljöer för barn i dialog med barnen anser både Maria Kylin(2014)

och Gunilla Lindholm(1995) vara ett vinnande koncept för att lyckas utforma fungerande och välanpassade miljöer. Något jag gärna skulle gjort om tiden för arbetet tillåtit hade just varit att skaffa en referensgrupp av elever på skolan att diskutera med under arbetets -och designprocessens gång. Att arbeta i dialog med barnen och att ta deras tankar och vardag på allvar tror jag, precis som forskarna beskriver är en av de viktigaste faktorerna i att lyckas med att anpassa utformningen av skolgårdar för barnen, brukarna av platsen.

5.1 Avslutande reflektioner kring gestaltungsarbetet av innergårdarna

Att rita skolgårdsrum som understöds av utomhuspedagogiska teorier visade sig vara komplicerat i den lilla skala som innergårdarna har. Den tidigare forskning och de teorier jag fann under arbetets gång var applicerade i större skala och innefattade ofta hela skolgårdar och dess närmiljö.

Med utgångspunkt i min frågeställning: ”Hur kan ett utomhusklassrum gestaltas för att så långt möjligt understödja utomhuspedagogiska och miljöpsykologiska aspekter?” kom jag fram till att det är svårt att gestalta en plats i den lilla skalan som understöds av de utomhuspedagogiska teorier som presenteras i arbetet. Att platsen i första hand inte är ämnad för lek har jag upplevt som en intressant vinkel i arbetet kopplat till de utomhuspedagogiska teorierna. För precis som forskarna beskriver så spelar även möjligheten till återhämtning och reflektion en viktig del i inlärnings-sammanhang.

Det jag kanske funnit mest intressant under arbetet har varit de aspekter i gestaltandet utifrån de miljöpsykologiska teorier och forskning som arbetet presenterat. Aspekterna kring de faktorer som påverkar människan från ett utsiktsperspektiv har fått ta större plats i min gestaltning. Därmed kan jag dra slutsatsen att min frågeställning kan besvaras med att gestaltningen av utomhusklassrummen i innergårdarnas kontext lättare kan understödjas från de miljöpsykologiska teorierna än de utomhuspedagogiska teorierna som arbetet presenterar.

Gemensamt för forskarna som presenteras i arbetet är att de alla verkar vara överens om att det är naturliga miljöer som ger störst positiv inverkan på vårt mående och våra val -och frekvens av aktiviteter på en plats. Grahn (2007) pratar om de olika arketyperna som i många fall är avspeglingar av naturligt uppkomna miljöer. Anders Szczepanski och Peter Gårdenfors (Svensson, 2012[Radioprogram]) talar om hur miljön i vårt omgivande landskap kan påverka inlärningsförmågan och minneskapaciteten. Och forskarparet Kaplan belyser vikten av naturliga miljöer i vår närhet för att stärka vår förmåga att klara av vardagens påfrestningar genom vår spontana uppmärksamhet (Kaplan & Kaplan 1991, refererade i Grahn 2007).

Då forskningen jag hittat och presenterat till stor del belyst vikten

av just de naturlika miljöerna funderar jag på om det är just dessa naturliga miljöer som gör mest påverkan på människor, både när det gäller ett hälsoperspektiv med inbjudan till fysisk aktivitet och ur ett utomhuspedagogiskt perspektiv.

I naturen går det att hitta alla de element och typer av landskap som forskarna beskriver, naturligt bildade. Kanske kan det vara så att naturen i sig själv, delvis orörd, fungerar som det bästa uterummet och skolgårdsrummet för barn.

Referensförteckning

Tryckta källor:

Grahn, Patrik. (2007) Barnet och naturen.

Redaktörer: Dahlgren, L-O., Sjölander, S., Strand, J-P., Szczepanski, A. Utomhuspedagogik som kunskapskälla. Studentlitteratur. ISBN 978-91-44-04559-7.

Gunilla Lindholm (1995) I: Från trädgård till barnmiljö, s.1-83.

Doktorsavhandling: Skolgården, vuxna bilder, barnets miljö. Stad & Land nr 129:1995

Kylin, Maria. (2004). Från koja till plan. Om barnperspektiv på utemiljön i planeringssammanhang. Doktorsavhandling. Alnarp: Sveriges lantbruksuniversitet.

Lorentzon, Kenneth., Persson, Bengt., Ginstmark, Rolf., Johnson, Barbara., Nilsson, Stefan., Wahlsteen, Eric., Kristensson, Ingrid., Bengtsson, Irene. Blommor och buskar (2008). Blommor och buskar förlag.

Hansson, Marie., Hansson, Björn. (2013) Lökar & Knölar. Norstedts förlag. ISBN 978-91-1-302519-3

Hansson, Marie., Hansson, Björn. (2011) Perenner. Norstedts förlag. ISBN 978-91-1-303839-1

Länsstyrelsen Östergötland (2000) Lambohov- En stadsdel för alla? Bebyggelsemiljöer, integration och social utveckling. Samhällsbyggnadsenheten, rapport 2000:6

Mårtensson, Fredrika., Jansson, Märnit. (2014) Skolgårdsförgröning på lekens villkor. Alnarp: Movium Sveriges lantbruksuniversitet [Movium fakta 2014 nr.3]

Olsson, Titti. (2010) Lekens natur. Alnarp: Movium Sveriges lantbruksuniversitet [Movium fakta 2010 nr.7]

Paget, Susan (2008). Aspekter på landskapsarkitektens yrkesroll: med utgångspunkt i skolgårdsutveckling. Diss. Uppsala: Sveriges lantbruksuniversitet.

Patel, Runa., Davidson, Bo (2012) Forskningsmetodikens grunder- Att planera, genomföra och rapportera en undersökning. Studentlitteratur AB, Lund.

Szczepanski, Anders. (2007) Uterummet – Ett mäktigt klassrum med många lärmiljöer.

Redaktörer: Dahlgren, L-O., Sjölander, S., Strand, J-P., Szczepanski, A. Utomhuspedagogik som kunskapskälla. Studentlitteratur. ISBN 978-91-44-04559-7.

Ulrich S, Roger. (1999) Effects of Gardens on Health Outcomes: Theory and Research.

Edited by Clare Cooper Marcus, Marni Barnes. Healing gardens (s. 27-86) New York: John Wiley & Sons, inc.

Elektroniska källor:

Folkhälsomyndigheten (Publicerad: 2014-12-04) Grundrapport, Skolbarns hälsovanor i Sverige 2013/14

<http://www.folkhalsomyndigheten.se/pagefiles/18915/skolbarnshalsovanor-sverige-2013-14.pdf> [Information hämtad; 2014-12-04], kl:13:53

Linköpings Universitet (2014-10-01, senast uppdaterad). Om utomhuspedagogik

<http://www.liu.se/ikk/ncu?l=sv>, [Information hämtad; 2014-11-18], kl:15:24

Movium Plantarum- om naverlönn

<http://plantarum.slu.se/showplant.aspx?plantid=25&nav=plantdetails> [Information hämtad; 2015-01-10], kl:10:24

Movium Plantarum- om mahonia

<http://plantarum.slu.se/showplant.aspx?plantid=488&nav=plantdetails> [Information hämtad; 2015-01-10], kl:10:24

Movium Plantarum- om benved

<http://plantarum.slu.se/showplant.aspx?plantid=279&nav=plantdetails> [Information hämtad; 2015-01-10], kl:10:24

S:t Eriks markbeläggning

<http://www.steriks.se/sv/Produktsortiment/Alla-kategorier/>

Radio:

Vetandets värld- Bättre resultat när skolan flyttar ut (2012). Håkan Svensson. [Radioprogram] Producent: Håkan Svensson. Sveriges Radio, P1 26 oktober, 2012, kl:12:10.

Tillgänglig på: <http://sverigesradio.se/sida/avsnitt/108883?programid=412>

Otryckta källor:

Johansson, Fredrik. Biträdande rektor på Slestadsskolan, Linköping kommun, mailintervju, (2014-12-16)

Holmgren, Mathias. Platschef, Peab, Linköping. Muntlig kontakt vid platsbesök och via mail. (Spridda datum)

Bilaga

Frågor till intervju av rektorn

Eftersom mitt kandidatarbete behandlar ämnet utformning av skolgårdsmiljöer i ett utomhuspedagogiskt och miljöpsykologiskt perspektiv tänkte jag börja med att ställa några frågor kring hur du ser på utomhuspedagogik.

Bedrivs det idag någon form av utomhuspedagogik på Slesstads-
kolan?

I så fall hur och inom vilka ämnen?

Och i så fall i vilken typ av miljöer eller på vilka platser av skol-
gården?

I så fall hur ofta?

Användandet av innergårdarna

Hur ser användningen av innergårdarna ut idag?

Hur ofta används de?

När används de?

Har användningen av innergårdarna sett annorlunda ut tidigare?

I så fall hur har de använts?

Önskemål

Finns det någon särskild typ av aktivitet som ni på skolan
skulle vilja möjliggöra på platsen, till exempel sittplatser för
grupparbeten, möten eller annan aktivitet?

Utseendemässiga önskemål?

Frågor om skolan

När byggdes skolan och när anlades innergårdarna?

Finns det någon ritning kvar över hur de såg ut från början?

Antal elever och antal pedagoger på skolan?