



Sveriges lantbruksuniversitet
Swedish University of Agricultural Sciences

Fakulteten för landskapsarkitektur, trädgårds-
och växtproduktionsvetenskap

”DEN SKA VA NÄRA OCH ROLIG.”

En inventering och utvärdering av Köpings kommunala lekplatser

Sara Bengtsson



Självständigt arbete • 15 hp
Landskapsarkitektprogrammet
Alnarp 2014

”Den ska va nära och rolig.”

En inventering och utvärdering av Köpings kommunala lekplatser

”It should be close and fun.”

An inventory and evaluation of municipal playgrounds in Köping, Sweden

Författare: Sara Bengtsson

Handledare: Anna Peterson, SLU, Institutionen för landskapsarkitektur, planering och förvaltning

Examinator: Fredrika Mårtensson, SLU, Institutionen för arbetsvetenskap, ekonomi och miljöpsykologi

Omfattning: 15 hp

Nivå och fördjupning: G2E

Kurstitel: Kandidatexamensarbete i Landskapsarkitektur

Kurskod: EX0649

Ämne: Landskapsarkitektur

Program: Landskapsarkitektprogrammet

Utgivningsort: Alnarp

Utgivningsår: 2014

Samtliga fotografier är tagna av författaren 2010

Elektronisk publicering: <http://stud.epsilon.slu.se>

Nyckelord: lekplatser, lek, utomhuslek, kommunal förvaltning, barn, enkätstudie, lekredskap

SLU, Sveriges lantbruksuniversitet

Fakulteten för landskapsarkitektur, trädgårds- och växtproduktionsvetenskap

Institutionen för landskapsarkitektur, planering och förvaltning

ABSTRACT

In this bachelor thesis I attempt to answer the question of how the municipal playgrounds are used in a mid-sized Swedish town, and which factors affect the frequency of use. The main part of the essay is a presentation of a case study conducted in 2010, which constitutes of an inventory of 27 playgrounds, owned and managed by the municipality of Köping, in Västmanland, Sweden.

The premise of this thesis is the supposition that the public playgrounds are a valuable resource that in many instances is not made full use of, and that this is the result of the lack of awareness, on behalf of the planners, of what children require and ask for in their environment.

With the conclusions of the case study I contribute with data that can be compared to previous studies of childrens playground use. In this way I seek to expand the general knowledge about user needs and demands that can be drawn upon when planning for and designing new playgrounds. By evaluating the results of the inventory and the methods I used, I want to present an example to help guide others who wish to undertake a similar task, whether for an academic or a practical purpose.

The methods used to gather information for the essay were, in addition to the case study, literature studies about the importance of outdoor play for the development of children and about what a good playground should offer. The case study makes use of questionnaires directed to school children and to the parents of preschoolers, as well as in-place inventories and evaluations of the playgrounds.

Most of the children in the case study visited playgrounds and had a playground close to their home, within a 5 minute walking distance. Closeness to the home turned out to be the most important factor in deciding which playground to go to and how frequently it was visited. The second most important factor was that the playground equipment consisted of many things, unusual things (for the sake of variation), and "fun" things. The playgrounds visited by the largest number of users were the largest and most well equipped playgrounds, but the bulk of the users did not visit them very often. Other aspects found to be significant for playground use was that the play equipment was adapted to the childrens age and developmental level, that it provided plenty of space and open surfaces for play, that the environment surrounding it was seen as appealing and that you could meet other children there.

The questionnaire survey as a main method offered a relatively good overview of which playgrounds were most visited and showed the significance of closeness compared to playground content. Both the school children and the parents proved to be valuable as informants. The method of using questionnaires with school children was deemed to be useful and to supply fairly good results. They should however, preferably be combined with supplementary methods of a more quantitative nature in order to gain a more in depth understanding of how children use the different features of playgrounds and of the specific local conditions.

The playground provision in Köping seemed to be somewhat representative of small and mid-sized Swedish towns. It had, with a few exceptions, relatively similar playgrounds, in regards to both size and content, and the content was mainly made up of traditional prefabricated play equipment. Previous research has pointed out that so called traditional playgrounds mostly support repetitive motoric play and rarely the sort of experimentative, exploring and creative play that is crucial for a child's development. The literature also showed that to find out if a playground is a stimulating play environment you can judge the existence and quality of these important features: plenty of space and also small, partly enclosed spaces, different types of ground surfaces, vegetation for use in play activities and to make the area more pleasant, sufficiently challenging solid features that offer opportunity for some amount of risky play, loose materials that can be manipulated by the child, it can be a social meetingplace and finally, that the overall design works as a well functioning whole - a playscape.

SAMMANDRAG

I det här kandidatexamensarbetet försöker jag besvara frågan om hur det kommunala lekplatsutbudet används i en mellanstor svensk tätort och vilka faktorer som påverkar användningsgraden av lekplatserna. Huvuddelen av uppsatsen utgörs av en presentation av en fallstudie från 2010, som består av en inventering av 27 lekplatser i kommunal drift i Köping i Västmanlands län.

Utgångspunkten för kandidatarbetet är antagandet att de offentliga lekplatserna är en värdefull resurs som i många fall är dåligt utnyttjad, eftersom de som planerar för lekplatser ofta har dålig kunskap om vad barn egentligen behöver och efterfrågar.

Med slutsatserna från fallstudien bidrar jag med data som kan jämföras med tidigare liknande studier av barns lekplatsanvändning och på så sätt utvidgas den gemensamma kunskapsbanken som kan användas vid planering och design av nya lekplatser. Genom att utvärdera resultatet av inventeringen och mina arbetsmetoder vill jag dessutom presentera ett exempel som kan hjälpa andra som vill åtaga sig en liknande uppgift, i akademiskt eller praktiskt syfte.

De metoder som användes för att samla information till arbetet var, förutom fallstudien, även studier av litteratur om utelekens betydelse för barns utveckling och vad det är som en bra lekplats bör erbjuda. I fallstudien användes enkäter till skolbarn och föräldrar till förskolebarn, samt platsinventeringar som huvudmetoder.

De flesta av barnen i fallstudien besökte lekplatser och hade en lekplats nära hemmet, inom 5 minuters gångväg. Närhet till bostaden visade sig vara den viktigaste faktorn för vilken lekplats man valde att gå till och hur ofta man gick dit. Näst viktigast var att lekplatsen innehöll många saker, annorlunda saker (för variation) och ”roliga” saker. De lekplatser som besöktes av flest var med god marginal de största och mest välutrustade lekplatserna, men huvuddelen av brukarna gick inte dit så ofta. Andra viktiga faktorer som påverkade användningen var att lekplatsens utrustning var anpassad till barnens ålder och utvecklingsnivå, att det fanns gott om utrymme och fria ytor för lek, att miljön runt lekplatsen var tilltalande och att man kunde träffa andra barn där.

Enkäterna som huvudmetod gav en relativt god överblick över vilka lekplatser som var mest besökta och visade på betydelsen av närhet kontra innehåll och både barnen och föräldrarna visade sig vara värdefulla informanter. Metoden att använda enkäter till skolbarn bedömdes vara användbar och ge relativt gott resultat. Den borde dock helst kompletteras med mer kvalitativa metoder om man ska få en djupare förståelse för hur barn använder de olika elementen på en lekplats och få insikt i de specifika lokala förutsättningarna.

Lekplatsutbudet i Köping tycktes vara ganska representativt för mindre och medelstora svenska orter. Här fanns, med några få undantag, relativt likartade lekplatser, både när det gällde storlek och innehåll och utrustningen bestod i huvudsak av traditionella prefabricerade lekredskap. Tidigare forskning har pekat på att så kallade traditionella lekplatser främst uppmuntrar till lek av mer upprepande karaktär och mycket sällan de experimenterande, utforskande och kreativa aktiviteter som är så avgörande för barns utveckling. Litteraturen visade också att för att ta reda på om en lekplats utgör en stimulerande lekmiljö kan man bedöma förekomsten och kvaliteten på följande viktiga komponenter: gott om utrymme samt mindre rumsligheter, olika typer av markytor, växtlighet som kan användas i leken och gör platsen mer attraktiv, lagom utmanande och stimulerande fasta strukturer med en viss möjlighet till risktagande, formbarhet med löst lekmaterial, att det är en plats för möten och slutligen, att den är utformad och som en välfungerande helhet - ett leklandskap.

FÖRORD

Detta kandidatexamensarbete är resultatet av en lång och delvis mödosam process som påbörjades under vintern och våren 2010 och sedan fick mogna till sig under lång tid för att till sist här få ett nytt liv i en reviderad och nerbantad version. Den stora utmaningen var att göra studien rättvisa och begränsa innehållet så att det blev överskådligt och passade formatet.

Jag vill rikta ett speciellt tack till Köpings kommuns tekniska kontor, som bistod med uppgiften som till slut resulterade i denna uppsats. Även alla informanterna i Köping är jag skyldig stor tacksamhet; de som så generöst bidrog med sin tid, vilket var avgörande för fallstudiens resultat.

Jag vill också tacka Anna Peterson för uppmuntran och kompetent handledning, Märith Jansson för hjälp och råd i ett tidigt skede, samt Eva Bengtsson för att hon bistod med sin expertis som lärare.

Malmö, 2014-05-26
/Sara Bengtsson

Innehåll

1. INLEDNING.....	8
1:1. Bakgrund	8
Problemrymd	8
Vad är en lekplats?	9
Förutsättningarna för fallstudien	9
Frågeställningar	9
1:2 Mål och syfte.....	9
1:3 Material och metod.....	10
Avgränsningar	10
2. TIDIGARE FORSKNING OM LEK OCH LEKPLATSER	11
2:1 Lekmiljöns värde för utvecklande lek.....	11
Vad är lek?	11
Relationen till platsen	11
Utelek och lek i naturmiljö	12
Lekredskap för olika utvecklingsnivåer.....	13
Lekplatsens specifika betydelse	14
Leken som en social handling	14
Reservat för lek?.....	15
Riskfylld lek och säkerhet	16
2:2 Viktiga kvaliteter i en bra lekmiljö.....	17
3. METOD	19
3:1 Tillvägagångssätt	19
Demografisk studie	19
Platsinventeringar	20
Intervjuer	20
Enkätstudie	20
3:2 Analys	21
3:3 Metodreflektion.....	22
Val och överväganden angående metoder för brukarmedverkan.....	22
Genomförande av skolenkäter	23
Kommentarer om enkätfrågorna	24
Externt och internt bortfall.....	25
4. RESULTAT AV LEKPLATSINVENTERINGEN.....	26
4.1 Köpings kommun: översikt	26
Allmänna fakta	26
Organisationen.....	26
Strategier, målsättningar och arbetssätt	26
4:2 Sammanställning och analys av materialet	27
Allmän bedömning av lekplatsutbudet	27
Närhet till lekplatser.....	33

De största lekplatserna var de mest besökta	35
Närhet var den vanligaste anledningen till besök.....	37
Flest gungade, klättrade och lekte lekar.....	38
Många redskap gjorde lekplatsen speciellt uppskattad	39
Fler saker och mer variation skulle göra lekplatserna bättre	42
Närhetens betydelse för besöksfrekvensen	43
Man lekte även hemma i trädgården och i skogen	45
4:3 Sammanfattning av resultatet och slutsatser	46
Några allmänna slutsatser från inventeringen	46
Vad motiverade lekplatsanvändningen i Köping?	47
5. DISKUSSION OCH SLUTREFLEKTION	48
Utvärdering av metoderna	51
Slutreflektion	52
KÄLLFÖRTECKNING.....	53
Tryckta och elektroniska källor.....	53
Muntliga källor	55
Bildkällor	55
BILAGOR.....	56
1.Översiktskarta: Lekplatser i Köpings tätort	
2.Enkätformulär till barn	
3.Inventeringsmallar	

1. Inledning

”Lekplatsdesign är en svår balans mellan regler och poesi...Det behövs mer poesi i vardagsmiljön”
(Harvard, 1998, sid. 57)

”Bristande omsorg om rummet är en negativ signal med djup innebörd: här finns ingen som bryr sig.”(Heurlin-Norinder, 2005, sid. 83).

1:1. Bakgrund

Problemrymd

Allt eftersom tätorterna expanderar och förtätas blir de öppna ytorna som utgör fria, icke kommersialiserade platser allt viktigare inslag i den bebyggda miljön. Ofta är det särskilt barnen som drabbas när friytorna försvinner. Deras behov av tillgång till närmiljön verkar inte längre ha en lika självklar plats i samhällsplaneringen (Carstensen, 2004; Jansson, 2013). Möjligheterna för barn att få tillgång till och kunna påverka egna platser i närmiljön tycks krympa alltmer genom minskade friytor, begränsad rörelsefrihet, stillasittande inomhus och ordnade aktiviteter som leder till ont om tid för fri, oorganiserad lek (Ibid).

Lekplatsplaneringen i Sverige har länge, alltsedan 1960-talet, dominerats av normer och rekommendationer för innehåll och avstånd till olika typer av lekplatser. Dessa kom att bli en planeringsstandard som påverkade lekplatsutbudet på ett likartat sätt över hela landet, vilket man fortfarande ser spåren av ute i kommunerna (Jansson, Märit, 2009, sid. 17-19). I dagens lagstiftning har man övergivit de kvantitativa måtten för att istället använda sig av uttryck som ”tillräckligt stor friyta som är lämplig för lek och utevistelse”, vilket är mer öppet för tolkning av de som planerar nya bostadsområden (PBL 2010:900, kap. 8, 9§). Fördelen med den normstyrda planeringen var att mark tillgängliggjordes och att barnens lek har fått ett garanterat utrymme i det offentliga rummet, där så många andra intressen slåss om plats. Att planeringsnormerna togs bort har lett till att antalet offentliga lekplatser minskat stadigt de senaste årtiondena. Den största nackdelen är att man genom att utgå ifrån standardiserade normer för t.ex. lekplatstillgången riskerar att få ett lekplatsutbud med liten variation som inte motsvarar det som barnen efterfrågar och inte svarar mot de lokala behoven (Jansson, 2009, sid. 17-19; Jansson, 2013).

Även om det inte längre finns några tydligt uttalade krav eller riktlinjer för hur stora markytor som ska avsättas för lekändamål, så utgör fortfarande lekplatserna en stor (om än krympande) del av den allmänt tillgängliga marken i tätorterna. De flesta barn tillbringar den mesta av sin tid i närmiljön runt bostaden och de kunskaper och de färdigheter som de får där blir mycket betydelsefulla för deras utveckling (se kapitel 2.1). Därför bör närmiljön ge förutsättningar och stimulans för en allsidig kunskapsinhämtning i lekens form. Om miljön är dålig blir leken dålig. Är leken dålig blir utvecklingen därefter. De lekplatser som ligger i närområdet är en viktig del av vardagsmiljön och även lekplatser som ligger längre bort kan vara vanliga utflyktsmål för hela familjen. Lekplatserna är därför en värdefull resurs som i många fall är dåligt utnyttjad, eftersom de på många ställen är torftiga och likartade. De upplevs ofta som tråkiga och har svårt att locka till utelek i konkurrens med mer stillasittande aktiviteter.

På lekplatserna har man en möjlighet att kunna erbjuda mer för många fler än de som vanligtvis utgör målgruppen. Lekplatsernas funktion som en inkluderande mötesplats i det offentliga rummet skulle på så sätt kunna styrkas. Åldersspannet för de som använder en offentlig lekplats är mycket bredare än på skol- eller förskolegårdar och barn i olika åldrar har varierande behov i relation till lekmiljöns utformning. Dessutom finns brukargrupper med funktionsnedsättningar eller andra speciella behov. Det är viktigt att de som planerar, designar och anlägger offentliga lekplatser tänker på att man bör erbjuda en mångfald av lekmöjligheter som kan tillgodose de olika brukargrupperna och erbjuda utmaningar efter behov och förmåga. Samtidigt är det en stor fördel om även vuxna trivs där.

Det är planeraren och arkitektens skyldighet att uppmärksamma hur människor oavsett ålder använder platser (Lenninger, 2012) om de ska kunna utforma en miljö som passar alla i samhället. Kunskap som kartlägger brukarnas behov och önskemål har stor betydelse när det gäller att ge tillförlitlig data till **evidensbaserad design**¹ av lekplatser. Evidensbaserad design är en triangulering av god design utövning byggd på erfarenhet, av information om brukarens (eller klientens) önskemål samt relevanta forskningsteorier från olika discipliner (Refshauge, Stigsdotter & Specht Petersen, 2013). Genom att lyfta fram brukarnas perspektiv och använda sig av kunskaper om dessa i evidensbaserad design skulle man kunna komma till rätta med problemet med lekplatser som inte lockar till lek och vistelse .

Vad är en lekplats?

Som definition av vad en lekplats är utgår jag här utifrån de ytor som av kommunen är klassificerade som lekplatser, sköts av kommunalförvaltningen samt innehåller lekredskap.

Enligt barnen i en dansk studie (Carstensen, 2004) är det karakteristiska för lekplatser att de: är offentligt tillgängliga, tydligt avgränsade, entydigt funktionella, har en viss storlek och en platskaraktär. Detta överensstämmer ganska väl med de flesta av de lekplatserna som behandlas i den här uppsatsen.

Förutsättningarna för fallstudien

Under 2010 var jag projektanställd på tekniska kontoret i Köpings kommun och därigenom fick jag ett uppdrag om en inventering av kommunens lekplatser. Köpings kommun ville få reda på hur många lekplatser de behövde, var de borde vara placerade och hur de skulle vara utformade. Man ville att inventeringen skulle fungera som ett långsiktigt planeringsunderlag för budgetplanering, drift och nyinvesteringar samt ge förslag på hur man kunde skapa variation i lekplatsutbudet. Lekplatserna som skulle inventeras omfattade från början både de som var i kommunal drift (27 st) och de som sköttes av det kommunala bostadsbolaget KBAB. I den här uppsatsen berörs enbart lekplatserna i kommunal drift. Nu har jag i formen av en kandidatuppsats gjort en tillbakablick, bearbetning och analys av det material som jag samlade på mig under arbetet våren 2010.

Frågeställningar

Huvudfrågeställningarna jag har fördjupat mig i är:

Hur används de kommunala lekplatserna i en mellanstor svensk tätort (Köping) och vad motiverar, enligt brukarna, användningsgraden av de olika lekplatserna?

1:2 Mål och syfte

Syftet med mitt val av inriktning på kandidatarbetet är att få mer kunskap om hur man som planerare kan bedöma kvaliteten på barns lekmiljöer, delvis utifrån den etablerade forskningen och delvis genom att tillgodogöra mig information från brukarna. Jag har tidigare läst en hel del om ämnet från olika perspektiv men vill få fram en mer praktisk vinkling genom att studera befintliga lekplatser som förefaller representativa för hur det ser ut på många platser runt om i landet. Genom att utvärdera resultatet av fallstudien (lekplatsinventeringen) och av mina arbetsmetoder och jämföra detta med befintliga forskningsteorier genom litteraturstudier, hoppas jag kunna presentera ett exempel som kan hjälpa andra som vill åtaga sig en liknande uppgift, antingen i akademiskt eller praktiskt syfte. Min tanke är att man ska kunna använda resultatet av liknande inventeringar som ett underlag för att

9
9

¹ Evidensbaserad design innebär att utformningen av den byggda miljön baseras på forskning och studier. Uttrycket kommer från början från vårdsektorn.

utforma t.ex. ett strategidokument med förslag till hur en kommun ska förvalta och vidareutveckla sitt lekplatsutbud.

Målet för arbetet är att, genom att beskriva fallstudien i Köping (och genom att dokumentera och reflektera över processen) bidra med ett exempel som kan jämföras med tidigare liknande studier av barns lekplatsanvändning och utifrån detta bör en generalisering kunna göras (d.v.s. *naturalistic generalisation* enligt Johansson, 2003). Jag vill även försöka ge en uppfattning om vilka resultat man kan nå med de begränsade medel som ofta finns i den kommunala förvaltningen.

1:3 Material och metod

Följande metoder användes för att ge underlag till uppsatsen:

- inventering och dokumentation av lekplatsutbudet i Köpings tätort utifrån kvalitet, läge, tillgänglighet, samt en demografisk studie av åldersfördelningen över olika områden i tätorten genom kommunens GIS - databas.
- enkäter till skolbarn som distribuerades i klassrumsmiljö.
- enkäter till föräldrar till barn i förskoleåldern som distribuerades genom förskolorna.
- korta intervjuer med förskolepersonal som gjordes i samband med insamling av enkäterna.
- två intervjuer med personer från kommunförvaltningen
- litteraturstudier

I min fallstudie valde jag att använda mig av triangulering genom flera olika metoder för att försöka ringa in och ge en bred bakgrund till frågeställningen (Johansson, 2003). Av alla metoderna lades jag ner mest tid på arbetet med enkäterna, som var betydelsefulla för att få med brukarnas perspektiv och dessutom bedömdes metoden som den mest relevanta för att få svar på mina frågeställningar. Genom enkäter till föräldrar och barn ville jag ta reda på hur och i vilken utsträckning barnen använde de olika lekplatserna och vad som påverkade valet av lekplats och besöksfrekvensen. Från föräldrarna kom 143 enkätsvar in och från skolbarnen fick jag in 174 enkäter. Genom de demografiska studierna kom jag fram till att studien borde omfatta ca 18% av ortens barn i förskoleåldern och ungefär samma andel i skolåldern. Metoderna beskrivs mer ingående i kapitel 3:1.

Den litteratur som jag kom att använda mig av gav mig en teoribakgrund med en liten överblick över ny och etablerad forskning om vad som utgör goda lekmiljöer, samt vägledning i hur man utformar enkäter och hanterar barn som informanter (se kapitel 3:1, samt 3:3). Av störst värde hade tidigare undersökningar av barns lekplatsanvändning när det gällde att utvärdera lekplatsutbudet och dessa källor hade jag även nytta av för att kunna göra jämförelser med resultatet av enkäterna i Köping.

Avgrensningar

Inventeringen behandlar enbart de allmänt tillgängliga lekplatserna i Köpings tätort; de som är anlagda och innehåller lekutrustning. Övriga potentiella lekmiljöer (t.ex. naturmiljöer, idrottsplatser, gator, parker) relateras till i viss mån, för att se hur lekplatserna kan skapa komplement till dessa. Ortens övriga lekplatser som inte inventerades, såsom förskolegårdar och lekplatser på kvartersmark, refererades ibland till i samband med enkäter och intervjuer, men har inte redovisats särskilt i uppsatsen. Studien inriktades på barn i förskoleålder upp till mellanstadieålder (ca 12 år) eftersom dessa utgör den huvudsakliga målgruppen för lekplatserna. I teoribakgrunden görs en allmän genomgång av tidigare forskning om lek och lekplatser. Mer konkreta frågor som behandlar lagstiftning och planeringsnormer kring lekplatser har dock inte tagits upp. Ämnet är visserligen relevant, särskilt i relation till frågan om säkerhet och risker i lekmiljöer, men det var inte uppsatsens fokus och fick därför väljas bort. Samma sak gäller frågor om tillgänglighet för barn med olika behov och funktionshinder.

2. Tidigare forskning om lek och lekplatser

"Barns lekar och deras önskemål om platser ser förvånansvärt lika ut oavsett var i världen de befinner sig. Barn leker helst i närheten av hemmet, i sin egen miljö. Men de vill inte stängas in på välplanerade "pedagogiska" och välordnade lekplatser. Barn vill inte bli segregerade. De vill vara en del av samhället. Barn leker överallt, oavsett om utemiljön är planerad för lek eller inte" (Björklid, 2003)

"Barnen testat en roll i leken som har en tydlig förankring i miljön, varför barn måste ha tillgång till sin närmiljö. Genom den sociala interaktion som lek innebär lär sig barnet att se omvärlden även ur andras perspektiv. Det är ett sätt där barn prövar nya situationer och lär sig behärska verkligheten genom att bearbeta, öva och få erfarenhet." (Heurlin-Norinder, 2005, sid. 68)

2:1 Lekmiljöns värde för utvecklande lek

Vad är lek?

Lek är ett begrepp som används i mycket skilda sammanhang och betyder olika saker för varje människa. I det här sammanhanget vill jag definiera lek som **en utvecklande aktivitet som sker under lustbetonade och frivilliga former** (Norén-Björn, 1977, sid. 50). Det kan innefatta både organiserade och spontana aktiviteter. En stor bredd av forskning och teorier finns som handlar om lekens natur och dess betydelse. Inom många olika discipliner såsom utvecklings- och miljöpsykologi, pedagogik och arkitektur har man ställt och försökt besvara frågan om vad lek egentligen är och vad som frammanar och gynnar leken. Naturligtvis finns inga enkla och entydiga svar på vad lek är men de finns ändå en del drag som verkar återkomma: leken som **en social och kulturell företeelse** och som **en utvecklande lärandeprocess** (Heurlin-Norinder, 2005, sid. 68).

Leken kan se ut på lite olika sätt men när man tänker på lek så associerar väl de flesta till en konkret aktivitet som manifesteras fysiskt. Lika gärna skulle man kunna se leken som **ett kreativt tillstånd** som är nära besläktat med det tillstånd av "flow" som kan uppstå när man blir helt absorberad i en kreativ process av något slag. I båda tillstånden upplevs samma slags känsla av tidlöshet där en ny tillfällig verklighet skapas. Men det är bara under de rätta förhållandena som den här typen av intensiv, absorberande lek kan uppstå och inte avbryts direkt (Mårtensson, 2006, sid. 18). Leken har ibland populärt beskrivits som "barnets arbete" men i motsats till arbete har den inte något mål utöver leken i sig själv (Norén-Björn, 1977, sid. 26). Barnet leker för att utforska världen och den egna kroppens möjligheter men också helt enkelt för att det är kul. För barnet kan ett arbete bli en lek så länge som det upplevs som roligt och lustfyllt men när tvång uppstår så försvinner leken (ibid).

Relationen till platsen

Barnets förhållande till en plats skiljer sig en hel del från den vuxnas. Framför allt så uppfattar barnet platsen i förhållande till den egna kroppen och de upplevelser och aktiviteter som miljön kan ge upphov till medan den vuxna uppfattar platsen mer visuellt genom de konkreta rumsliga dimensionerna och de föremål som finns där (Heft, 1988; Kylin, 2004; Heurlin-Norinder 2005; Luchs & Fikus, 2013). Däri ligger en stor utmaning för den vuxne som planerar utemiljön. Det som tilltalar ett barn är svårt att mäta och konkretisera i ett plansammanhang. Det kan visserligen vara viktigt med planeringsnormer - främst för att säkerställa att vissa grundläggande förutsättningar finns för barns lek. Det gäller dock för planeraren att försöka skapa sig en djupare förståelse för barnperspektivet för att kunna fånga de kvalitativa aspekterna i barnens egna miljöupplevelser (Kylin, 2004).

Eftersom det är de vuxnas synsätt som har gett upphov till det språk vi vanligtvis använder för att beskriva och tänka på det fysiska rummet så har det stora begränsningar när det gäller att beskriva barns förhållande till rummet. Miljöpsykologen Harry Heft (1988) försökte närma sig detta problem

genom att utveckla teorin om *affordances*² i relation till hur barn rent praktiskt använder sig av sin omgivande miljö. Heft använde konceptet *affordance* för att skapa en system för att uttrycka det funktionella värde som de olika elementen i den fysiska miljö kan ha från barnets perspektiv, dvs. hur olika delar av den byggda (eller naturliga) miljön stimulerar och erbjuder möjligheter till barnens lekaktiviteter. Med detta betraktelsesätt menade Heft att det blir lättare att kunna tala om miljön på ett sätt som är både praktiskt och psykologiskt meningsfullt. Ett flertal forskare har använt sig av och i vissa fall vidareutvecklat begreppet enligt Hefts teorier (t.ex. Fjørtoft, 2001; Storli & Løge Hagen, 2010; Refshauge Dahl, Stigsdotter & Specht, 2013) för att undersöka hur och vad i barns närmiljö som inbjuder till lek. *Affordance*-begreppet relaterar till utvecklingspsykologin genom att det beskriver de funktionellt betydelsefulla egenskaperna i relation till individen. En plan yta som ligger ungefär i barnets knähöjd uppfattas som möjlig att sitta på. För barnet ger den *affordance* till aktiviteten ”att sitta” (Heft, 1988). Handens storlek avgör om ett föremål är möjligt att greppa osv. Vilka möjligheter till aktivitet som en miljö erbjuder bestäms alltså lika mycket av individens egenskaper som av platsens. De *affordances* som en plats ger åt en vuxen sammanfaller bara till en viss del med de som erbjuds ett litet barn (Heft, 1988).

En fördel med att kategorisera elementen i miljön utifrån funktioner är att ett objekt eller en yta kan ha många olika möjliga funktioner, medan en kategorisering utifrån form enbart beskriver en aspekt av detsamma. Om man t.ex. betraktar alla de sätt som man skulle kunna använda en pinne på så på tycks de nästan oändliga och kategorin ”pinne” känns inte lika meningsfull i sig. (En pinne kan i verkligheten inte vara något annat än en pinne, även om den i ett barns fantasi kan bli till vad som helst.) På samma sätt så är ett träd inte bara ett träd. Vissa träd lämpar sig till att klättra i, andra inte; kanske passar de istället till att bygga kojor under. Men om man bara fokuserar på funktionerna hos viktiga element i lekmiljön så riskerar man dock att glömma bort att det är samspelet mellan olika element och platser som avgör om lekmiljön i sin helhet är välfungerande (Mårtensson, 2006, sid. 17).

Utelek och lek i naturmiljö

Uteleken är en mycket viktig del av barns utveckling. Leken utomhus är i allmänhet mer fysisk och kan ge utrymme för kroppens hela rörelseregister och samtidigt används alla sinnen i samspelet med omgivningen (Mårtensson, 2006, sid. 14-19). När utemiljön är bra blir barnen inspirerade av det som finns runt omkring dem och därigenom tar de oftare egna initiativ till aktiviteter. I uteleken kan barnet vara i intim kontakt med omgivningen och låta leken växa fram ur stunden. Genom att aktivt interagera med sin miljö kan barnet utvecklas i tre dimensioner: fysiskt, socialt och intellektuellt (ibid).

I utomhusleken förväntas i högre grad barnen att på egen hand utveckla former för socialt umgänge och lösa sina konflikter själv (Mårtensson, 2006, sid.18). Konflikter uppstår lättare på lekplatser när barnen är uttråkade och inte hittar något spännande, utmanande och inspirerande att göra. Barnen kan då t.ex. sabotera leken för andra för att skapa lite



Figur 1: Naturmark har ofta god tillgång på löst material som kan användas i barns lekar, vilket syns spår efter här.

² Begreppet ”affordance” myntades av psykologen James Gibson och är hämtat från *The Theory Of Affordances*, 1977. Det finns ingen bra svensk översättning av det engelska uttrycket, som kommer från ”afford”, vilket

spänning (Norén-Björn, 1977, sid. 69). Enligt miljöpsykologen Fredrika Mårtensson (2006, sid.19) blir det färre konflikter mellan barnen där det finns naturmark med en stor mängd löst material. Dessutom finns det inte krav på att det ska vara städlat och snyggt. Spåren av leken kan därför få vara kvar längre och kanske kan en avbruten lek återupptas vid ett senare tillfälle. Även Norén-Björn (1977, sid. 91) påpekar värdet av en ostädad miljö med löst lekmaterial för barnens fantasilekar.

Just lek i naturmiljö och i växtlighet har, enligt miljöpsykologisk forskning, stort värde för barns mentala välbefinnande och deras kognitiva och fysiska utveckling (Fjørtoft, 2001; Kaplan samt Grahn i Jansson, 2010, sid. 6). Naturmiljöer verkar också ha en positiv effekt på leken, som blir mer kreativ och antalet lekaktiviteter och olika former av lek ökar (Fjørtoft, 2001). I en studie av Lee undersöktes hur barns lek samspelade med den fysiska miljön. Han kom där fram till att barn var mer aktiva och fann mer utmaningar i leken på naturlekplatser i jämförelse med modernt designade lekplatser och traditionellt utformade lekplatser. De traditionella lekplatserna visade sig i studien vara de minst utmanande och ledde också till mest sittande eller stående istället för aktiv lek (Lee i Sandseter, 2010, sid. 34.) Fjørtoft visade i en studie att barn som använde skogen som lek miljö uppvisade bättre balans och koordination än barn som lekte på traditionella lekplatser (Fjørtoft, 2001). När Storli & Løge Hagen (2010) studerade och mätte förskolebarns fysiska aktivitet på både förskolegårdens traditionella lekplats och i naturmiljöer fann de däremot ingen signifikant skillnad. Forskarna ville dock framhålla att inte bara den aktiva leken är viktig. Naturens stora ytor och komplexitet kan också bjuda till stilla men djupt koncentrerad lek under längre tidsperioder (Ibid).

Något som är vanligt i naturmiljöer men ofta saknas på lekplatser är små rumsligheter och ombonade ”egna” vrår. Lekvrår utgör platser dit barnen ostört kan dra sig undan och ägna sig åt stillsamma fantasilekar. De behöver inte vara slutna kojor med väggar och tak, utan med fantasins hjälp kan barn skapa egna rum av enkla avgränsningar med visst insynsskydd (Harvard, 1998, sid. 58).

Lekredskap för olika utvecklingsnivåer

En av de mest etablerade och inflytelserika lek teorierna kommer från psykologen Jean Piaget. Enligt hans lek teori uppstår de olika formerna av lek som en konsekvens av barnets utvecklingsnivå, men bara om miljön har gynnsamma förutsättningar för det (Norén-Björn, 1977, sid. 25). Barn i olika åldrar har alltså beroende av sin utvecklingsnivå olika karaktäristiska sätt att leka på. Utvecklingsnivån avgörs givetvis inte bara av ålder och mognad utan även av om barnet har någon form av begränsande funktionsnedsättning. Genom att ändra ett redskaps egenskaper kan man göra det mer eller mindre lämpligt för ett barn på en viss utvecklingsnivå. Ett begrepp som kan vara användbart när man beskriver lekplatser är **funktionsvärde**, eftersom det kan täcka in alla aspekter av barns användande av utemiljön. Funktionsvärdet hos en miljö, en yta eller ett specifikt redskap kan definieras som förmågan att stimulera till lek, arbete, undersökande beteende och social samvaro (Norén-Björn, 1977, sid. 50). Därför beror ett redskaps funktionsvärde på den som använder det, på samma sätt som begreppet *affordance* i föregående avsnitt. Vissa statiska redskap passar bara för en mycket begränsad grupp. Andra är däremot mycket mer flexibla och kan användas av alla på deras eget sätt utifrån deras aktuella utvecklingsnivå. Ju mer flexibel designen är desto fler olika barn har lekplatsen potential att vända sig till (Ibid, sid. 50; Carstensen, 2004, sid. 17).

Det är hur redskapet brukar användas i de flesta fall som man syftar på när man säger att ett redskap har ett visst funktionsvärde. Det verkliga funktionsvärdet behöver inte nödvändigtvis överensstämma med det som den som tillverkade redskapet tänkte sig. Barn brukar generellt uppvisa stor upptäckningsrikedom när det gäller att hitta på nya sätt att använda redskap och det tycks vara viktigt för dem att de på så sätt kan ”vidareutveckla” redskapen (Harvard, 1998, sid. 58; Jansson, 2008, sid. 98). Förutom att använda redskapen på ”fel” sätt så kan barn också i sina fantasilekar tillskriva ett redskap eller en plats en mening som ligger utöver den konkreta planerade funktionen (Carstensen, 2004, sid. 17).

betyder ungefär ”erbjuder möjligheter (till)”. Ibland används den försvenskade varianten ”affordans” istället.

Lekplatsens specifika betydelse

Dagens separerade och starkt funktionsindelade lekplatser verkar väl snarare vara motsatsen till de oordnade, mångsidiga och flexibla platser för barn som förordas av forskningen (t.ex. Björklid 2003; Carstensen, 2004). Det kan därför ses som befogat att fråga sig vad lekplatserna har för betydelse i dagens tätorter. Mårtensson vill betona vikten av att även de traditionella lekplatserna får finnas kvar eftersom ”de är en slags markörer i det offentliga rummet som visar att barnen får ta plats. Det är viktigt i sig” (Mårtensson, 2006, sid. 16). På liknande sätt uttrycker Carstensen lekplatsens värde i statsmiljöer. ”Medvetenheten om att de finns, att de är rum i staden som är förbehållna barn är viktigt, även om de inte frekventeras så ofta”, skriver hon i en artikel (Carstensen, 2004, sid. 20, här översatt från originalets danska). Som särskilda ”rum för barn” menar hon att lekplatserna, i en segregerad värld, kan göra det offentliga rummet tillgängligt för barnen genom att de utgör platser där barnen kan känna sig välkomna (Ibid).

När man diskuterar lekplatsernas funktion måste man också se på vad lekplatserna är för slags platser och vilka begränsningar som finns. Lekplatserna och lekredskapen kan inte förväntas att tillgodose alla de behov som barnen har för utvecklas positivt. Däremot bör hela uppväxtmiljön totalt sett erbjuda en så omväxlande och stimulerande miljö som möjligt (Norén-Björn, 1977, sid. 49). Alla barn har givetvis olika grundförutsättningar genom varierande familje- och boendeförhållande. Också barnens personliga mognadsgrad, personlighet och intressen spelar in i hur betydelsefulla lekplatserna är för dem i jämförelse med de jämnåriga kamraterna (Ibid). Därför skulle man kunna se tillgången på lekplatser som en demokratisk fråga. Alla barn behöver kanske inte lekplatser men det är viktigt att de finns till för de barn som inte har andra bra platser att vara på.

Leken som en social handling

Om de rätta förutsättningarna finns kan lekplatserna utgöra ett komplement till det lekbara uterummet direkt utanför bostaden: bostadsgården, trädgården, gatan osv. Barnet erövrar det fysiska och sociala rummet steg för steg för att tillslut uppnå självständighet. Det är därför en stor fördel om det i den fysiska miljön finns en successiv övergång från lugna, halvprivata platser direkt utanför hemmet där man träffar de närmaste grannarna till stökiga offentliga platser där man möter många främmande människor (Harvard, 1998, sid. 52). Lekplatser kan fungera som relativt trygga miljöer där barnen i sin egen takt kan ta sina första självständiga steg till att möta omvärlden. Speciell betydelse har lekplatserna när det saknas halvprivata miljöer direkt utanför hemmet som ofta är fallet i villaområden.

Lekplatsen är, som en del av det offentliga rummet, en plats för både sociala upplevelser och sociala handlingar. De sociala upplevelserna innebär att man kan se andra och själv bli sedd, att vara med utan att direkt medverka. Initiativ till sociala handlingar kan underlättas av platsens fysiska betingelser (Harvard, 1998, sid. 56; Mårtensson, 2004, sid. 20). Leken kan i sig vara lika mycket en social handling som en fysisk. Genom redskapsleken kan barnet på ett enkelt sätt söka kontakt med andra barn (Harvard, 1998, sid. 56). Genom regellekar och skapande utelekar får barnen träning i samarbete och kan lära sig att själv konstruktivt lösa de konflikter som naturligt uppstår. Genom närhet till andra barn i olika åldrar får barnet kontinuitet i sin egen upplevelse av uppväxten. De mindre får förebilder och de äldre får möjlighet att vara barnsliga när de vill och kan ta på sig en roll som ledare och lärare när de så vill (Norén-Björn, 1977, sid. 197). En lekkultur kan föras vidare från de äldre till de yngre barnen (Ibid, 1977, sid. 199).

Om det finns lekplatser med olika storlek, karaktär och innehåll i närområdet kan barnen (själv eller tillsammans med vuxna) lockas att söka sig till olika platser för variation och därmed upptäcka mer av sin omgivning och få möjlighet till att uppleva nya sociala sammanhang. Finns det istället flera små och närmast identiska lekplatser i ett område så kan det istället få en motsatt verkan. Man håller sig då i allmänhet på ”sin” lekplats och det finns ingen anledning att besöka de andra (Jansson, 2013).

Också kontakten med vuxna är viktig och har stor påverkan på leken. Ofta kan man märka att barnen dras till vuxna som vistas på lekplatserna. Närvaron av vuxna skapar trygghet för de mindre barnen och även de större barnen kan stimuleras av de vuxnas närvaro (Norén-Björn, 1977, sid. 200).

Reservat för lek?

Barns rörelsefrihet i sin närmiljö har under de senaste årtiondena allt mer kommit att inskränkas på grund av oro för deras säkerhet bl.a. som följd av den ökade trafiken. Lekplatserna som är skapade av vuxna som ”platser för barn”, har fått en funktion som en garanterat säker plats där barnen skyddas från faror. Samtidigt kan de uppfattas som att de spärrar in och avskiljer barnen från resten av samhället. Det har på så sätt skett en prioritering av barnens säkerhet till kostnaden av deras självständighet (Björklid, 2003; Carstensen, 2004).

Det är de vuxna som har bestämt att barnen ska leka på just lekplatserna, som oftast är tydligt avgränsade och ibland även inhägnade områden. Men barnens lek låter sig inte definieras av några sådana gränser. Lek uppstår spontant när barn uppehåller sig på samma ställe, när de ser andra leka eller får lust att leka (Harvard, 1998, sid. 55; Gehl, 2001). Barn använder omgivningen i sin helhet för sin lek. Men de fasta lekredskapen signalerar att lekplatsen är en plats där det är tillåtet att leka och därför kan den fungera som en samlingspunkt som leken kan utgå ifrån (Gehl, 2001).

Med undantag för några speciella redskap, som t.ex. gungor och sandlådor, så spenderar barn i allmänhet kort tid vid varje enskilt lekredskap på en lekplats. När de äldre barnen har klarat av och ”kan” de fasta redskapen på en lekplats så blir den tråkig om det inte finns möjlighet till nya aktiviteter och upplevelser (Norén-Björn, 1977; Storli & Løge Hagen, 2010). Det är enbart de allra minsta barnen som i sin övningslek är stimulerade av att upprepa samma monotona aktivitet gång på gång. För dem blir lekplatsen däremot tråkig om redskapen är alltför svåra för att de ska klara av att erövra dem själv. Om leken dessutom kräver att en vuxen hjälper till så finns det stor risk att den vuxna tröttnar innan barnet gör det (Norén-Björn, 1977). Då lekplatserna inte erbjuder tillräckliga utmaningar växer barnen så småningom ifrån dem allt eftersom de får andra intressen och anser sig ”för gamla” (Carstensen, 2004, sid. 22).

När barnen har tröttnat på redskapen kan lekplatsen fortfarande fungera som lekmiljö eller i bästa fall ett ”leklandskap” (playscape). Mårtensson (2006) beskriver ett bra leklandskap som en plats som ”kan fungera som scenografin på en teater, där en diskret antydning till plats och vägar till och från scenen kan bli utgångspunkten för ett stort drama.” Där kan den fasta utrustningen, tillsammans med topografi, marktytor och vegetation, bli en arena för vilda eller stillsamma lekar såsom regellekar, fantasilekar och lek med lösa lekredskap (cyklar, hopprep, bollar m.m.) och som en plats för sociala kontakter (Mårtensson, 2006, sid. 17-18).

För detta ska fungera så krävs det att platsen är väl disponerad och att det finns tillräckliga ytor för att lekar ska kunna pågå samtidigt som andra aktiviteter utan att de stör varandra. Om platsen ska kunna bli en scen för social interaktion krävs det dessutom att den inte ligger för avsides utan gärna i ett läge dit många kommer naturligt, t.ex. där det bor många barnfamiljer, intill viktiga rörelsestråk eller i anslutning till platser som lockar mycket folk, t.ex. parker fritidsanläggningar eller affärer. Hur väl lekplatserna är integrerade i bostadskvarterens utformning och planering kan också ha stor betydelse för i vilken utsträckning lekplatserna används och hur stort utrymme de får i barnens vardag (Carstensen, 2004, sid. 22).

För äldre barn, som inte längre leker på samma sätt, kan lekplatserna fortfarande fylla en viktig social funktion genom att fungera som mötes- och samlingsplatser. I områden där det inte finns så många andra allmänna platser som känns inbjudande söker sig äldre barn och ungdomar i högre grad till lekplatser för att umgås med kompisar (Carstensen, 2004, sid. 22)..

Synen på barn och ungdomar som störande inslag som vandaliserar och orsakar oväsen leder ibland till att man vill skapa platser som är en slags ”barnreservat” där de inte är ”i vägen” för de vuxnas

verksamheter. Placerar man lekplatser och bollplaner alltför undanskymt och långt bort så kan det istället bli så att dessa påkostade anläggningar inte används. Eftersom barn oftast leker mest i närheten av bostaden och vill vara där saker händer, så är de troligt att de hellre väljer t.ex. den lilla utnötta gräsplätten utanför porten på gården eller en parkeringsplats för sina bollekar (Björklid, 1985). Förbud mot lekaktiviteter är inte heller någon bra lösning. Utemiljön bör vara till för alla och dessutom så bryr sig barn inte så mycket om förbud, snarare kan det vara en utmaning att bryta mot dem. Möjligheterna att reglera barns lek och förhindra slitage genom avgränsningar med staket är begränsade, men i en välplanerad utemiljö bör de heller inte vara så nödvändiga (Ibid). Om lekmöjligheter inte finns där barnen uppehåller sig är det också risk att de söker sig till farligare platser (Harvard, 1998, sid. 55).

Riskfylld lek och säkerhet

En annan aspekt av lekplatser som på senare tid fått allt mer uppmärksamhet i forskningen är det standardiserade säkerhetstänkandet och hur det påverkar barns naturliga risktagande i leken (t.ex. i Sandseter, 2010). Faktorer som handlar om ökad säkerhet och om att förhindra skadegörelse på offentliga platser måste avvägas mot barnens behov av stimulerade och utmanande lekmiljöer och detta är en knepig ekvation. Vanligtvis blir det tyvärr barnens behov som får underordna sig. De offentliga lekplatsernas utsatthet utgör en tydlig begränsning för hur de kan utrustas och gör att det blir svårt använda redskap som lätt kan stjälas eller saboteras och därmed bli obrukbara eller rentav farliga.

Det kan väl ses som självklart att lekredskap bör vara konstruerade och placerade på ett säkert sätt med bra fallunderlag så att man kan förhindra onödiga olyckor. Genom de svenska och europeiska säkerhetsstandarderna (SS-EN 1176 -1177) finns det idag ett omfattande regelverk att luta sig mot för att minimera riskerna på de traditionellt utformade lekplatserna. Säkerhetsstandarderna säger dock ingenting om, om en lekplats är rolig, eftersom säkerhet inte är lekens syfte (Lenninger & Olsson, 2006, sid. 76-77). Detaljer angående säkerhetsstandarderna tas inte upp här, men är det ändå viktigt att påpeka vilka konsekvenser en alltför snäv tolkning av säkerhetsbegreppet kan få. Vuxenvärldens överbeskyddande attityd påverkar inte bara barnens fria rörlighet utan den hotar också att försämra lekvärdet på lekplatserna. Att ta risker, testa sina begränsningar och övervinna sin rädsla är i sig en viktig del av lekupplevelsen och bidrar till att stärka självförtroendet och beslutsamheten hos individen (Åkerblom, 2000; Wood & Martin, 2010; Åkerblom, 2012). Görs lekplatserna för säkra så att de saknar tillräckliga utmaningar och spänningsmoment så tjänar de inte längre sitt syfte. Därför är det viktigt att man i planering och förvaltning tar hänsyn till att barn är kompetenta nog att ta egna risker, menar landskapsarkitekten Petter Åkerblom, som belyser frågan i en krönika. ”Riskbedömningar måste göras utifrån vad som är bäst för barnet och inte vad som är bäst för en själv som ansvarig”, skriver han (Åkerblom, 2012).

Man måste skilja på risker som barnet inte själv kan förutse, vilka bör minimeras, och de kalkylerbara riskerna som uppstår naturlig i leken (Åkerblom, 2000). För de små barnen som inte klarar att göra en riskbedömning utgör barnets egna fysiska begränsningar en möjlighet att förhindra att de kommer upp i och kan skadas i alltför avancerade redskap. Ju större barnen blir desto bättre känner de sina egna begränsningar, men de större barnen vilda lekar kan också innebära att mindre barn kommer i vägen och skadas. Därför är det ur säkerhetssynpunkt också viktigt att det finns utrymme för mindre barn att leka mer avskilt från de större barnen (Norén-Björn, 1977).

2:2 Viktiga kvaliteter i en bra lekmiljö

Den verkliga kvaliteten i en lekmiljö är svår att mäta i förutbestämda lekfunktioner och formuleras i normer eller mallar. En del faktorer går ändå att urskilja som kännetecknar en lekvänlig miljö t.ex. att det är en plats för möten, sociala aktiviteter, att klättra och balansera, att testa sig själv och andra, att utforska och ta risker, att det finns utrustning eller landskapselement som tillåter fantasilekar, att man kan leka högljutt och vilt eller dra sig undan i egna krypin, att det finns saker att leka med snarare än på, olika material och yttexturer, olika höjder och nivåer samt att barnen själv kan påverka miljön (Jansson, 2010; Mårtensson, 2006). För att avgöra om en lekplats utgör en stimulerande lekmiljö borde man alltså kunna bedöma förekomsten och kvaliteten på följande komponenter.

Gott om utrymme samt mindre rumsligheter

Kvalitet kan inte ersätta kvantitet när det gäller lekplatser och generellt sett man säga att en större yta ger en bättre lekplats (Mårtensson, 2006, sid. 19). Stora ytor är viktiga för att vildare ”vidlyftiga lekar” ska kunna få utrymme och för att många lekar ska kunna pågå samtidigt utan man stör varandra. Avsaknaden av konflikter på en lekplats kan tolkas som att lekytan har tillräcklig storlek och ett stort utbud av väl placerade och tillräckligt utmanande redskap (Norén-Björn, 1977, sid.188-189; Refshauge, Stigsdotter & Specht Petersen, 2013).

Barn har också behov av platser för lugn och ro där de kan dra sig undan i stillsamma lekar, själv eller i små grupper (Jansson, 2013). Insynsskyddande och omslutande vegetation i anslutning till en lekplats kan erbjuda små kojliknande ”hemliga” rum som ofta är mycket värdefulla lekmiljöer. Små lekhus med tak kan också vara uppskattade, inte minst om de ligger i anslutning till vegetation och/eller tillsammans i mindre grupper med hus eller andra redskap som kan användas i leken. (Norén-Björn, 1977; Jansson, 2010; Mårtensson, 2006)

Plats för möten

Bra lekplatser ger förutsättningar för och uppmuntrar sociala aktiviteter och möten mellan jämnåriga och barn i olika åldrar, men även mellan barn och vuxna (Wood & Martin, 2010). Mindre strukturerad lek främjar socialt samspel mellan barn och fri lek på lekplatser kan vara en av de få tillfällen då barn har möjlighet att interagera med sina jämnåriga på sina egna villkor (Pelegrini, 1987; Luchs & Fikus, 2013) Lekplatsen kan om den är välbelägen fungera som en viktig samlingspunkt i det offentliga rummet för barnen. Gehl (2001, sid. 119) hävdar att barn ofta har lekplatsen som utgångspunkt men rör sig över ett större område och att barn som är på lekplatsen drar till sig andra barn.

Markytor

Förutom de fasta redskapen är markytorna ett mycket viktigt inslag på lekplatserna. I tidigare studier av lekplatser (t.ex. Noren- Björn, 1977) har man sett att det är olika markytor som används för leken ungefär hälften av tiden som barn vistas vid lekplatserna, Detta innebär att marken är det överlägset mest använda lekredskapet. Det är bra om det finns tillgång på flera olika sorts ytor, former och strukturer. Gräsytor passar för många typer av lek, men även hårda ytor, såsom asfalt eller gummi-mattor och flexibla ytor med sand eller grus, såväl som oskött naturmark, har stort värde. Kuperad terräng med kullar och slutningar erbjuder mångsidig och aktiv lek och är bra för barnens motoriska utveckling (Fjørtoft & Sageie, 2000; Mårtensson, 2006, sid. 19; Refshauge, Stigsdotter & Specht Petersen, 2013)).

Växtlighet

Gröna strukturer och lösa delar är viktiga komponenter för en varierad och utmanande lek i naturmiljöer (Fjørtoft & Sageie, 2000), men kan också integreras på lekplatser för att berika lekmiljön och öka lekvärdet. Växtlighet i samband med en lekplats kan utgöra ett viktigt komplement till lekutrustningen och i viss mån uppväga redskapens brister (Mårtensson, 2006, sid. 19; Jansson, 2013). Naturmarkens lekvärde, (med sin flexibilitet, komplexitet och formbarhet) togs upp i föregående kapitel, men barn reagerar ofta positivt på områden med buskage och naturlika planteringar även om

ytorna inte är så stora (Wood & Martin, 2010). Lekbuskage kan erbjuda gångar och krypin och träd erbjuder klättring och löst material (Norén-Björn, 1977, sid. 172-172; Mårtensson, 2006, sid. 19). Mårtenssons forskning visar tydligt hur växtlighet kan förstärka leken. Förutom att växter eller växtdelar kan användas rent konkret i leken så bidrar de till en trivsamt, vacker miljö som berikar lekupplevelsen med positiva sinnesintryck (Mårtensson, 2006, sid. 20). Dessutom kan de bidra till ett gynnsamt mikroklimat genom att ge lä och skugga och på så sätt skapa ett behagligt uterum som gör att man kan vistas längre på lekplatsen.

Utmaningar och formbarhet

Lekplatser bör erbjuda lagom utmanande och stimulerande fasta strukturer för motorisk lek och fantasilek. En viss möjlighet till risktagande är önskvärt utan att redskapen för den delen får vara uppenbart farliga (Åkerblom, 2000; Wood & Martin, 2010). Eftersom barn föredrar att använda lekplatser som erbjuder mycket utmaningar, komplexitet och nyheter, är element som de själv kan forma och påverka på olika sätt optimala för lek. Lekplatser med fasta lekredskap kan lätt bli tråkiga för barn medan löst lekmaterial ständigt kan förändras (Wood & Martin, 2010; Jansson, 2013). Detta kan innebära löst material i form av växtdelar, stenar eller jord, men också bakbar sand, som i den traditionella sandlådan. Vatten erbjuder ytterligare en aspekt på formbarhet och kan berika leken på många sätt och även främja sociala interaktioner (Norén-Björn, 1977; Mårtensson, 2006, sid. 19; Wood & Martin, 2010; Refshauge, Stigsdotter & Specht Petersen). Enbart tillgång på löst material behöver dock inte leda till mer fantasilekar, leken främjas bäst om materialet kan användas i kombination med fasta strukturer (Refshauge, Stigsdotter & Specht Petersen, 2013).

Helheten

Hur redskap, terräng och vegetation är placerade i förhållande till varandra har avgörande betydelse för om lekplatsen blir till ett dynamiskt och stimulerande leklandskap (Mårtensson, 2006, sid. 18-19; Moore, Cosco & Islam, 2010; Refshauge, Stigsdotter & Specht Petersen, 2013). Redskapen bör placeras i samband med vegetation och gärna inpassade i topografin. En riktigt bra lekplats har en blandning av öppna ytor, vegetation och lekredskap (Mårtensson, 2006, sid. 19).

En dansk lekplatsstudie visar att om man lägger andra funktionselement tillsammans med ytor för sandlek och infogar redskapen i topografin tillsammans med lekhus, skapas möjligheter till mer mångsidigt lekbeteende, med både fysisk aktiv lek och sittande lek (Refshauge, Stigsdotter & Specht Petersen, 2013). Kombinerade lekstrukturer, som består av flera olika lekfunktioner som byggts samman, kan ge upphov till en hög andel aktiv lek och har även visat sig öka längden av lekperioderna (Ibid). Ju längre lekperioderna varar desto mer kreativ och konstruktiv natur tycks leken ha (Cullen i Luchs & Fikus, 2013).

3. Metod

3:1 Tillvägagångssätt

För att utvärdera lekplatssituationen på orten användes flera olika kompletterande metoder: enkäter till skolbarn och till föräldrar till förskolebarn, lekplatsbesök med fotografering, intervjuer med tjänstemän i kommunförvaltningen, korta intervjuer med personal inom barnomsorgen, samt befolkningsstatistik från skatteverket.

Därtill kom litteraturstudier om utvecklingspsykologi, planering av utemiljöer och forskningsmetodik. Framförallt hade tidigare undersökningar av barns lekplatsanvändning (Norén- Björn 1977; Björklid, 1985; Jansson, 2010 m.fl.) stort värde när det gällde att utvärdera lekplatsutbudet. Dessa användes för att kunna göra jämförelser med resultatet av enkäterna i Köping. Av alla metoderna lades mest vikt vid enkäterna, som var betydelsefulla för att få med brukarnas perspektiv i inventeringen. Vid utformningen av enkäterna hade jag hjälp av litteraturen, främst Trost (2001) och Heurlin-Norinder (2005). Dessutom fick jag råd av landskapsarkitekten Märith Jansson, som tidigare utfört en liknande enkätstudie riktad till föräldrar. Jag hade också användning av Cele (2007) och Heurlin-Norinder (2005) för vägledning i hur man hanterar barn som informanter.

Vid valet av enkätunderlagets omfattning och urvalsgruppens storlek gjordes en avvägning gentemot tidsbegränsningen. Tack vare att jag kunde etablera ett gott samarbete med skolorna så kunde enkäterna utföras under lektionstid, vilket gjorde att bortfallet minimerades. En begränsning till ca 2 klasser per skola var nödvändig. Orten hade 5 grundskolor med elever i den aktuella ålderskategorin (7-12 år). Detta resulterade i 174 enkätsvar enbart från skolbarnen vilket jag bedömde som ett absolut maximum för att materialet skulle vara hanterbart. Enkäter till föräldrar delades ut på samtliga förskolor och 143 svar kom in, vilket innebar en svarsfrekvens på ca 20 %.

Studien begränsades till att enbart titta på lekplatserna och den direkt angränsande miljön. Vägarna till lekplatserna kan givetvis påverka tillgängligheten och därmed användningsgraden, så det kunde ha varit intressant att titta på dessa också. Köping är däremot inte ett tungt trafikerat samhälle och saknar betydande barriärer i de flesta områden, med undantag av Köpingsån och i viss mån en större väg och ett industriområde mellan de västra och centrala delarna av orten. Det är relativt enkelt att ta sig fram till fots eller cykla så min bedömning var att avståndet var den mest avgörande faktorn när det gällde att ta sig till lekplatserna. De kommunala lekplatserna var i fokus för studien och därmed behandlades skolgårdarna och de lekplatser och som sköttes av privata hyresvärdar eller boendeföreningar bara perifert. Skolgårdarna inventerades visserligen och förekom i enkätsvaren men har sorterats bort i presentationen i uppsatsen.

Jag valde att inte titta på könsskillnader i enkätundersökningen så barnen fick inte uppge om de var pojke eller flicka. Jag undersökte inte heller barnens boendesituation, t.ex. om de bodde i villa eller flerfamiljshus.

Demografisk studie

Kommunens GIS- databas användes för att få fram siffror på befolkningsunderlaget i den aktuella åldergruppen. Sedan mättes avståndet mellan varje kommunal lekplats och den närmast belägna dito (eller i några fall en lekplats av motsvarande standard på kvartersmark). Det visade sig att det genomsnittliga avståndet mellan lekplatserna var ungefär 300 m, vilket kan jämföras med tidigare planeringsstandard, Svensk Byggnorm 1975, där rekommenderat avstånd till en större lekplats var 150m (Jansson, 2009, sid. 18). Utifrån detta bedömde jag att det kunde vara intressant att mäta hur många barn som var bosatta inom just 300m från respektive lekplats. Genom att upptagningsområdena för närbelägna lekplatser då kunde överlappa varandra kunde man också jämföra besöksgraden på dessa med antalet närboende barn och få en indikation om vilken lekplats som var mest populär i

området. Upptagningsområdet mättes som en cirkelradie utifrån lekplatsens mitt, vilket innebar att det verkliga gångavståndet till lekplatsen i vissa fall kunde bli längre än 300 m (se kartan sidan 31).

Platsinventeringar

Alla kommunala lekplatser besöktes och fotograferades och en utvärdering av innehållet gjordes på plats utifrån en i förväg utarbetad mall på en tregradig skala (se bilagan). I inventeringsmallen sammanfattades de viktigaste aspekterna när det gäller att bedöma en lekplats kvaliteter och brister utifrån litteraturstudierna. Faktorerna som bedömdes var: innehåll (karaktär, utrustning) säkerhet, tillgänglighet, åldersanpassning, utformning, växtlighet, funktion som mötesplats, störningar och klimat.

En alternativ utvärderingsmodell av innehållet testades också utifrån funktionskategorier hämtade från indelningen i Hefts *affordance*-modell³ (Heft, 1988, sid. 36), vilken beskrevs ovan i kapitel 2:1. Funktionselementen som lekplatserna kunde erbjuda delades in i följande kategorier: plana, relativt jämna ytor, relativt jämna sluttningar, greppbart löst material, fasta objekt, rörliga fasta objekt, klättringsbara strukturer, öppningar, skydd, formligt material och vatten (se bilagan).

Intervjuer

Två intervjuer hölls med personer som ansvarade för kommunens parkförvaltning, dels för att få en översikt över hur förvaltningen fungerade och dels för att höra hur de värderade lekplatsutbudet i tätorten. I form av semi-strukturerade samtal intervjuades först Anders Wirén, arbetsledare på tekniska kontorets entreprenadavdelning och sedan Fredrik Eklund, landskapsingenjör på tekniska kontoret. Eklund representerade beställarrollen inom förvaltningen och Wirén ansvarade för utföranderollen. Förutom frågorna om hur förvaltning gick till, tillfrågades Anders Wirén särskilt om hur mycket han uppskattade att de olika lekplatserna användes utifrån observationer av besökare och graden av slitage. Han kommenterade också lekplatsernas utrustning i några fall. Eklund berättade om hur han ville arbeta för att förbättra de kommunala lekplatserna inom orten och vad han ansåg var de största tillgångarna och bristerna i utbudet.

Enkätstudie

Jag valde att inkludera åldersspannet 0-12 år eftersom en begränsning av populationen måste göras och det är barn i dessa åldrar som är de huvudsakliga lekplatsanvändarna. En annan anledning var att Köpings skolor var uppdelade i åk 1-5 respektive åk 6-9 så att sjätteklassarna tillhörde högstadieskolorna. Genom att räkna bort sjätteklassarna kunde antalet skolor som ingick i studien minska till 5 st, vilket gjorde enkätundersökningens omfattning mer lätthanterlig.

Barnen som räknades till gruppen förskolebarn, 0-6 år, var födda 2004-01-01 till 2010-02-16, vilket innebar de barn som fyllde 1-7 år under 2010. Detta betydde att även några sjuåringar kom att ingå i gruppen. Eftersom det är möjligt att börja i första klass redan när barnen fyllt sex så kunde dock även skolbarn hamna i denna grupp. Barnen som räknades till gruppen skolbarn, 7-12 år, var födda 1998-01-01 till 2003-12-31 vilket innebar de barn som fyllde 8-12 år under 2010. Detta omfattade barn från första till femte klass i grundskolan.

Informanterna tillfrågades enbart om barnens ålder och inte om könet. Därför kunde jag inte kolla hur pass representativt urvalet var ur den aspekten. Ibland framgick könet ändå i svaret men i de flesta fallen gjorde det inte det. Jag uppfattade det som att könsfördelningen bland de svarande skolbarnen var ganska jämn, men noterade inte den exakta fördelningen.

Hypotetiskt skulle totalt 437 barn kunna omfattas av enkäterna men barnen i skolåldern kunde då ha räknats dubbelt om både de själv och deras föräldrar hade svarat på enkäter. För att få en användbar siffra på antalet berörda barn så räknades antalet förskolebarn från föräldraenkäterna samman med antalet skolbarn som själv svarat på enkäten. **Sammanlagt blev det 377 barn, vilket utgjorde 18% av ortens totala antal barn.**

Utdelning till föräldrar

Enkäter delades ut genom alla de kommunala förskolorna för att få en så jämn geografisk fördelning som möjligt. En karta i A3 format delades ut tillsammans med varje enkätblad. Här var alla de kommunala lekplatserna markerade och nummerade (nr 1-27). Enkäterna gavs till personalen som distribuerade dem vidare till föräldrarna. Enbart ett svar per familj efterfrågades. Föräldrarna lämnade tillbaka svaren till förskolepersonalen och alla enkäterna samlades sedan in av mig personligen. Totalt delades ungefär 722 enkäter ut till förskolorna och **143 svar kom in. Svarsfrekvensen blev därmed ca 20 %**. Svarsfrekvensen skiljde sig dock mellan 8% till 37 % mellan de olika förskoleenheterna.

Av de svarande föräldrarna hade 30% ett barn, 54% två barn, 13% 3 barn och 2% hade fyra eller fler barn (i åldersgruppen 0-12 år). Genom enkätsvaren så framkom det att i de svarande familjerna så fanns det åtminstone 270 barn⁴ i åldersgruppen 0-12 år. Av dessa var **203 barn** (eller 66 %) **i åldersgruppen 0-6 år**. Därmed omfattades **18% av ortens barn i förskoleåldern** av enkätsvaren vilket är ungefär lika stor andel som skolbarnen. Förövrigt var 16 % av barnen i familjerna i åldersgruppen 7-9 år och 9% var i åldersgruppen 10-12 år.

Utdelning till skolbarn

Barnen som fick svara på enkäterna gick i årskurs 2-4 och var 8-11 år gamla. I första hand tillfrågades en klass i åk 2 och en i åk 4 på varje skola. Vissa klasser var åldersblandade och därför fick jag inte med så många barn i årskurs 2. Därför valde jag att ta med även barn i årskurs 3. Det blev då ungefär 40 barn på varje skola som deltog i undersökningen. Av de fem skolorna hade en skola endast lågstadium med elever upp till tredje klass och där deltog 15 barn. Enkäterna genomfördes i grupper om 7-17 barn, de flesta i halvklass med omkring 10 barn. Två genomfördes i helklass, båda i årskurs 4, med 17 elever.

Totalt fick jag in **174** enkäter från skolbarnen. Eftersom jag fick in alla enkäter som jag delade ut blev svarsfrekvensen i urvalsgruppen 100%. Urvalet utgjorde därmed ca 18 % av barnen i åldersgruppen 7-12 år.

3:2 Analys

Faktorer som direkt ur enkätsvaren kunde analyseras kvantitativt var besöksgraden på de olika lekplatserna samt vilken lekplats som låg närmast bostaden och hur lång tid det tog att gå dit (Fråga 1a & 2). För att få en bättre överblick av resultatet och kunna jämföra mellan de olika lekplatserna sammanställdes svaren i tabeller (i Microsoft Excel) så att stapeldiagram kunde tas fram. Dessa kunde även studeras i relation till diagram med de demografiska uppgifterna om hur många barn som bodde i närområdet. Även lekplatsernas innehåll och andra viktiga faktorer sammanställdes i tabeller.

Huvuddelen av enkätfrågorna var av kvalitativ natur och svaren krävde bearbetning för att kunna hanteras. En utvärderingsmall användes till enkäterna, där svaren fråga för fråga delades in i en handfull underkategorier, för att sedan kunna analyseras kvantitativt i tabeller (se exempel nedan).

³ fritt översatta efter tabellen *A preliminary functional taxonomy of children's outdoor environments*.

⁴ 6 st svarande föräldrar angav inte antal barn och ålder så dessa har enbart räknats som ett barn per svar.

Exempel:*Fråga 1: Vilka lekplatser besöks, hur ofta och varför?*

För att systematisera och analysera skälen till besök delades kommentarerna in i olika kategorier:

1. svar med generella **värdeomdömen** såsom ”roligt, bra, fin , tråkig” osv.
2. svar där specifika **aktiviteter, utrustning** eller faciliteter omnämns.
3. svar där lekplatsens läge och **närhet** till hemmet, bekanta eller annat uppges som skäl.
4. svar där **sociala faktorer** anges, såsom att man brukar gå dit med eller träffa kompisar eller andra föräldrar, umgås i familjen eller går dit i grupp med skolan, fritids eller dagis.
5. svar där anpassning till en viss **åldersgrupp** angavs som skäl.
6. svar där faktorer i **omgivning och miljö**n vid lekplatsen.
7. annat skäl.

3:3 Metodreflektion

Val och överväganden angående metoder för brukarmedverkan.

Det finns ett brett urval av metoder som har använts för att undersöka barns erfarenheter och förhållande till utemiljön (Norén-Björn 1977; Kylin, 2004; Heurlin-Norinder, 2005; Cele, 2007 m.fl.). De flesta har kvalitativ natur och många metoder är kreativa och innebär ett aktivt deltagande från barnen, som t.ex. gåturer, fotografering (som görs av barnen), uppsatser, teckningar, modellbygge och olika typer av ”workshops”. Intervjuer är troligen vanligast och används ofta i kombination med andra metoder. Intervjuerna kan i sig ha mycket olika form, från strikt strukturerade intervjuer till öppna samtal där informanterna (barnen) fritt får associera runt ett ämne, individuellt eller i grupp. Olika slags observationsstudier är också populära men dessa kräver oftast mycket mer av den som tolkar och drar slutsatser av materialet än metoder där informanterna själv direkt får rapportera om sina erfarenheter. Enkäter är en av de vanligaste metoderna när man vänder sig till vuxna (t.ex. Jansson, 2010) men förefaller vara ganska ovanligt förekommande när det gäller just barn. Jag hittade dock ett jämförbart svenskt exempel på en enkätstudie som riktade sig till skolbarn av Mia Heurlin-Norinder (2005). Denna studie använde flera kompletterande metoder, även intervjuer, ritade kartor och gåturer, och handlade om barns rörelsefrihet i sitt bostadsområde. Enkäterna bestod här till största delen av kryssfrågor med bara ett par öppna frågor (om barnens favoritplats och favoritsysselsättning utomhus).

Enkäter valdes som huvudmetod framför allt för att få en så bred överblick som möjligt över lekplatsanvändningen på hela orten. Metoden gjorde det möjligt att undersöka hela urvalsgruppen istället för att bara få ett fåtal informanters perspektiv. Metoden hade en kvantitativ bas, vilket gjorde det möjligt att få fram statistik på lekplatsanvändningen, men det fanns även vissa kvalitativa inslag, framförallt genom enkäternas utformning med frågor med öppna svar (Trost, 2002, sid.17-23).

Det var extra intressant att testa enkäten som metod på barnen i skolåldern eftersom det inte verkar ha gjorts innan på just detta sätt. Eftersom de äldre barnen i regel kan röra sig mer självständigt och själv uppsöka lekplatser utifrån egna preferenser är det inte lika relevant att vända sig till deras föräldrar för att få reda på hur barnen använder lekplatserna. Här är det barnen som är experterna och inte de vuxna. De minsta barnen kan kanske i viss mån påverka valet av lekplats men i slutändan är det ändå föräldrarna som avgör vart man går och hur ofta man går dit. Föräldraperspektivet är därför viktigast

när man vill undersöka barnen i förskoleåldern så det gör inte så mycket att enkätmetoden inte går att tillämpa på de minsta barnen. Kvalitativa metoder såsom intervjuer, observationer och liknande har ett mer holistiskt perspektiv och är bäst för att få en djupare förståelse för hur barnen använder utemiljön och för deras bakgrundsituation i stort. Det skulle dock ha varit omöjligt för en person att göra observationer på alla de aktuella lekplatserna på den begränsade tid som fanns att tillgå, framför allt på de tidpunkter då det faktiskt fanns barn på lekplatserna. Eftersom det var just lekplatserna som var föremålet för inventeringen och inte närmiljön i allmänhet så hade metoder såsom gåturer, fotografering eller kartor blivit ett sidospår. Det skulle ha varit intressant att kunna komplettera enkäterna med fördjupande intervjuer med små grupper av barn, vilket övervägdes från början, men denna metod fick prioriteras bort p.g.a. tidsbegränsningen.

Valet av öppna frågor istället för enbart kryssfrågor övervägdes noga men jag kom fram till att det trots allt var det bästa alternativet för vad jag ville ha fram. Frågor med kryssalternativ hade, för att vara uttömmande, blivit alltför komplicerade med väldigt många svarsalternativ. Dessutom hade frågorna kunnat bli väldigt ledande. Det gällde att frågeformuleringarna var precis lagom specifika: varken alltför invecklade eller ledande men inte heller alltför öppna (Trost, 2001, sid. 72-76). Det sämsta man kan göra är ju fråga folk ”Vad vill du ha?”. Många har ingen aning om hur de ska svara på det, medan andra (barn mest av allt) ger alltför orealistiska svar (Kaplan, Kaplan & Ryan, 1998, sid. 134). När frågorna hade formulerats rådfrågades en låg- och mellanstadielärare för att kontrollera att de var på en nivå som barnen kunde förstå. Därefter fick de revideras något.

Genomförande av skolenkäter

Genom att distribuera enkäterna under lektionstid och själv delta för att förklara och svara på frågor ville jag försäkra mig om att få ett så litet bortfall som möjligt och att det inte uppkom missförstånd runt enkätfrågorna. Jag fick en personlig kontakt med informanterna (barnen) och lärarna och kunde förhoppningsvis skapa förtroende och större intresse för undersökningen. På detta sätt kunde jag också få in alla enkäterna direkt och var inte tvungen att skicka ut påminnelser.

Det gick till så att jag gick igenom alla frågor muntligt och barnen fick fylla i svaren efterhand. Först fick alla en enkät och karta och ombads att försöka lokalisera sig på kartan genom att hitta var de bodde. Kunde de inte hitta sin bostad fick de hjälp genom att vi tittade på en annan karta med gatunamnen utsatta. Detta moment tog ofta lite tid men var nödvändigt för att barnen skulle komma in i uppgiften. Sedan visade jag bilder på ett varierande antal utvalda lekplatser i närområdet runt skolan och även på större lekplatser som låg längre bort. Barnen fick under tiden svara på fråga 1, om vilka lekplatser de brukade gå till, hur ofta och varför. Efter de utvalda lekplatserna avverkats fick barnen tänka efter om det fanns någon/några andra lekplatser de brukade gå till. Om lekplatserna inte hade ett nummer redan bad jag dem skriva dit ett nummer själv på kartan. Detta moment skapade i några fall problem då barnen glömde markera lekplatsen på kartan, trots att jag försökte vara extra tydlig med att detta var viktigt. Ett annat felmoment som uppstod i några få fall var att barnen satte flera kryss på samma rad för hur ofta de besökte lekplatsen, ibland av misstag och ibland troligen för att de inte var säkra på hur ofta de gick dit. Problemet med kryssfrågan hade kunnat förutses och kanske undvikits om jag varit tydlig med att påpeka att enbart ett svar skulle ges, enligt Trosts råd (2001, sid. 76).

Genom att jag själv deltog när skolbarnen fyllde i enkäten fick studien vissa drag av en intervju och jag fick en hel del bonusinformation utöver enkätsvaren. Jag kunde samtidigt få med fler barn än vad som hade varit möjligt med bara intervjuer och alla barnen, även de som inte var så verbala, fick lika stor möjlighet att svara. De allra flesta barnen klarade av att svara på enkäten (i alla fall med lite hjälp) och många verkade tycka att det var kul. Även de barn som bara svarade på ett fåtal av frågorna bidrog till resultatet. När bilderna på lekplatserna visades för barngrupperna så uppstod naturligt en diskussion mellan barnen. De hjälpte till att förklara för sina kamrater vilken lekplats som menades och var den låg. Hur mycket diskussion och frågor som förekom under enkätpassen varierade ganska mycket mellan de olika grupperna, men i flera fall kom saker fram som inte hade framgått av enbart enkätsvaren. Genom att jag själv deltog under passet hade jag också en stor fördel när det gällde att tolka svaren senare. Vissa felaktigheter kunde rättas till (t.ex. att man skrivit numret på en lekplats

men egentligen menat en annan) och i de fall när barnen glömt markera ut de besökta lekplatserna kunde jag ibland gissa mig till vilka de menade eftersom de pekats ut under enkätpasset. Trots detta kunde svaren ibland vara svårtolkade. Enkätformen gjorde det omöjligt att ställa följdfrågor för att klargöra vad de menade (vilket är en av de största fördelarna med intervjuer). Därför fick några svar räknas bort.

Vid genomförandet av skolenkäterna var de individuella skillnaderna och skillnaderna mellan olika barngrupper mycket tydligare än skillnaderna mellan de olika åldersgrupperna. Detta gällde både hur väl de klarade av och var intresserade att besvara enkäterna och hur pass mycket de använde lekplatserna i allmänhet.

Eftersom enkätpassen tog ganska lång tid att genomföra på det sättet som jag gjorde det så blev det ibland lite stressigt att hinna med inom den tid vi hade till förfogande, vilket i regel var ett lektionspass på 35-45 minuter (beroende på hur fort man kom igång). Hade vi inte haft den här tidspressen så hade jag kunnat uppmuntra till mer diskussion, vilket säkert hade varit mycket givande. Jag hade då också kunnat berätta mer om mig själv, varför jag gjorde undersökningen och vad den skulle användas till, vilket ju är befogat när jag tar barnens tid i anspråk. Det var i princip bara när barnen eller lärarna frågade som jag berättade om detta, annars var jag så fokuserad på att komma igång med enkäterna och reflekterade inte över missen förrän efteråt. Förhoppningsvis hade lärarna förklarat lite för barnen innan. De flesta ifrågasatte i alla fall inte vad de höll på med men det kan ju också ha med klassrumssituationen att göra, d.v.s. att barnen är vana vid att under lektionerna utföra uppgifter utan att ifrågasätta.

Att utföra enkätundersökningen under lektionstid innebar en fördel ur ett administrationsperspektiv men det kan också finnas problem med detta eftersom det finns en möjlighet att det kan inverka på resultatet. Sofia Cele (2007) tar upp problematiken i samband med barns samverkan i planeringsprocesser. Barnen är medvetna om att det i skolan finns givna regler som de förväntas följa och de blir bedömda efter vad de gör och säger. Enligt Cele är risken därför större att svaren påverkas av de vuxnas närvaro, eftersom barn gärna vill vara till lags och ge "det rätta" svaret, d.v.s. det som de tror förväntas av dem (Cele, 2007, sid. 79).

Kommentarer om enkätfrågorna

Indelningen av kommentarerna på **fråga 1**, *vilka lekplatser som besöks, hur ofta och varför*, var till hjälp för att överblicka resultatet men innebar också att en del egna tolkningar och avvägningar fick göras. Kategorierna hängde i många fall ihop med varandra och kunde representera olika aspekter av ett och samma svar. I vissa fall sorterades ett svar in i två (eller flera) olika kategorier, t.ex. "mysig picknickplats" som räknades in som både en social aktivitet ("picknick") och en miljöfaktor ("mysig plats").

De generella omdömena var svårast att tolka eftersom de kunde ha många olika betydelser. Det är troligt att två personer kan ha menat samma sak men beroende på hur de har svarat så har svaren hamnat i olika kategorier. En lekplats kan t.ex. vara "rolig" (värdeomdöme) just för att det finns många saker att göra (utrustning) men också av flera andra anledningar. Det går inte att avgöra detta genom svaret så därför har dessa svar blivit separata kategorier. Har man däremot svarat "många roliga saker" så hamnar svaret i både kategorin "roliga saker" (värdeomdöme) och "många saker" (utrustning). När de gäller öppna beskrivningar som t.ex. "stor/stort" var det oklart om man menade att det var stora ytor (miljö) eller att det var många olika saker (utrustning), troligen menades båda, men de tolkades i detta sammanhanget som det senare. Värdeomdömen som "bra" eller "fin lekplats" har här klassats ihop med "roligt", men de skulle också kunna innefatta andra aspekter som t.ex. "trevlig miljö". Till de sociala faktorerna räknades sociala aktiviteter som inte hade direkt med lek att göra, såsom att fika, ha picknick eller grilla.

I **fråga 1** påverkades förmodligen andelen svar angående besöksgraden av de olika lekplatserna av metoden, att gå igenom och visa bilder för skolbarnen på utvalda lekplatser. Framför allt var det

antalet svar på *mer sällan* som avspeglade vilken grupp barnen satt med i och vilka bilder som visades och i vilken ordning. Främst var det de lekplatser som speciellt togs upp som fick svar i kolumnen *mer sällan*. Övriga lekplatser som uppges är i första hand de som ligger närmast barnens bostad.

I **fråga 2**, *vilken av lekplatserna på kartan bor du närmast och ungefär hur lång tid tar det att gå dit?* skulle avståndet till lekplatsen anges i promenadtid. Detta gav en ganska osäker avståndsbestämning. Delvis på grund av att informanten kanske inte hade så bra koll på hur lång tid det egentligen tog och delvis för att man rör sig olika fort, speciellt när man har barn med sig. Det gav dock en viss uppfattning om hur långt bort man upplevde att lekplatsen låg, vilket var nog så relevant i sammanhanget.

Externt och internt bortfall

Som tidigare nämndes så varierade svarsfrekvensen en hel del mellan de olika förskoleenheterna, d.v.s. mellan 8% och 37 %. De två förskolorna med lägst svarsfrekvens låg i ett område med hög andel boende med invandrarbakgrund, så därför var språksvårigheter troligen den främsta anledningen till det låga antalet svar. Den tydliga geografiska segregeringen i just denna stadsdel innebar dock att man kunde anta att de flesta av de som inte svarade på enkäten i huvudsak använde lekplatserna inom sitt bostadsområde, istället för de kommunala lekplatserna som låg en bit bort.

Den sammanlagda genomsnittliga svarsfrekvensen på hela enkäten var 85%, vilket bedöms som nog högt för att kunna dra slutsatser ifrån. Den fråga som flest besvarade (med svarsfrekvens 94%) var *vilken av lekplatserna bor du närmast?* Minst antal svar (svarsfrekvens 66%) kom in på fråga 5, *tycker du att något saknas eller kan bli bättre på lekplatserna du brukar gå till?* Eftersom ett utelämnat svar på den här frågan också skulle kunna tolkas som ett svar, dvs. man har hade inget att anmärka (men brydde sig inte om att svara *nej*) är den låga svarsfrekvensen inte särskilt anmärkningsvärd. Fråga 4, *finns det någon av lekplatserna som du tycker är extra roligt eller spännande att besöka?* hade nästan lika låg svarsfrekvens (68%) och kan tolkas på samma sätt. Om man tittar på enbart skolbarnens svar var svarsfrekvensen här så låg som 54%, respektive 57%. På övriga frågor låg svarsfrekvensen runt 90%, vilket var fullt tillfredställande.

4. Resultat av lekplatsinventeringen

4.1 Köpings kommun: översikt

Allmänna fakta

Köpings kommun ligger i Västmanlands län och huvudorten, Köping, är beläget vid en vik av Mälaren, mellan Arboga och Västerås. Tätortens area är ca 12 km². År 2010, när studien genomfördes, bodde det 17900 personer i Köpings tätort. Hela kommunen hade 24 874 invånare. Befolkningstäthet i tätorten låg därmed på ca 1500 invånare/km² (sv.wikipedia.org; www.koping.se).

Inom orten fanns det 2116 barn i åldrarna 0-12 år⁵, varav 1123 barn var i förskoleåldern (0-6 år) och 993 var skolbarn på 7-12 år .

Köping är omgiven av tätortsnära skogsområden på flera håll och i övrigt odlingsmark. Rakt igenom orten rinner två åar som i centrum går samman i Köpingsån, vilken sedan rinner ut i Mälaren. Stadsbilden upplevs som relativt grön och på flera ställen längs med åarna ligger långsträckta grönområden likt gröna kliar. Dessutom finns på flera ställen små skogsklädda bergspartier som sticker upp som gröna öar mitt i tätorten. Köping har en blandad bebyggelsestruktur med stora områden med villor, särskilt i ytterområdena, men även en hel del lägre flerbostadshus (2-5 våningar) i de centrala delarna, samt ett fåtal områden med högre hus utspridda över orten. Antalet lägenheter i flerbostadshus är dubbelt så stort som antalet småhus, men expansionen i ytterområdena under senare år har bestått av villor.

Föreningslivet med olika idrottsklubbar är viktigt i Köping och många barn och ungdomar ägnar sig åt fotboll, friidrott, orientering mm.

Organisationen

Lekplatsförvaltningen i Köpings kommun ligger under tekniska kontoret på gatu- och parkavdelningen där gatu- och parkchefen har det övergripande organisatoriska ansvaret. Här finns främst en person, parkingenjören, som står för den taktiska tjänstemannanivån av lekplatsförvaltningen. Parkingenjören har även hand om förvaltningen av parker, grönytor samt plantering och utrustning på gator och torg. Han är utbildad trädgårdstekniker vid SLU, Alnarp och har varit anställd på tekniska kontoret sedan 2007. Den praktiska driften, den operativa nivån, sköts av tekniska kontorets entreprenadavdelning som har ett tiotal helårsanställda. Två av dessa är arbetsledare, en är trädgårdsmästare och övriga är anläggningsarbetare. Speciellt utbildade personer på entreprenadavdelningen genomför regelbundna säkerhetsinspektioner en gång i veckan samt en grundligare inspektion årligen. Tekniska kontoret svarar direkt under kommunstyrelsen, som ansvarar för den politiska nivån av lekplatsförvaltningen. Förvaltningens budget för lekplatserna hade, vid tidpunkten för inventeringen, varit oförändrad under de senaste åren och legat på 650 000 kr/år (Wirén, muntligen, 2010-04-04).

Strategier, målsättningar och arbetssätt

Parkingenjören, Fredrik Eklund, utformade själv sina strategier för arbetet med lekplatserna och förankrade i regel dessa muntligen med avdelningschefen. Det övergripande målet för lekplatserna var enligt parkingenjören att få in större variation i utbudet och täcka in en större målgrupp med anpassning till flera åldersgrupper på samma lekplats. En annan aspekt som han lade stor vikt på var tillgängligheten för barn med funktionshinder. Speciell anpassning hade gjorts på de två största lekplatserna. Han skulle gärna vilja se en dialog med personer som jobbar speciellt med funktionsnedsättningar eftersom det finns så många olika aspekter att väga in. En avvägning av graden

av anpassning måste alltid göras och frågan är komplicerad enligt Eklund (muntligen, 2010-04-04). Under parkingenjörens tid i tjänsten hade förvaltningen arbetat mycket med säkerheten på lekplatserna. Lekplatserna hade t.ex. haft många gamla gungställningar som inte var godkända enligt säkerhetsstandarderna (SS-EN 1176-2).

När förvaltningen bestämde var de skulle satsa på lekplatser tittade de på barntätheten i området, men eftersom denna ändras över tiden måste de ha beredskap på att hela tiden anpassa utbudet till behoven, konstaterade arbetsledaren för tekniska kontorets entreprenadavdelning (Wirén, muntligen, 2010-04-04). Kommunens övergripande planeringsstrategi var att vid nyexploatering låta samfälligheterna i bostadsområdena ansvara för lekplatserna. Den översiktliga planeringen i kommunen sköttes av stadsarkitektkontoret som höll på att utarbeta en ny översiktsplan för kommunen som beräknades bli klar under 2010. I kommunens *Program för översiktsplan 2007* står det att ”det är viktigt att barn i olika åldrar har tillgång till tillräckligt stora ytor för lek och skapande” och ”i bostadsområden ska det finnas tillräckligt stora och funktionella ytor för rekreation, lek och utevistelse.” Det verkade inte finnas några mer specifika ställningstaganden eller synpunkter angående lekplatserna varken från plansidan eller från politikersidan.

4:2 Sammanställning och analys av materialet

Det aktuella situationen

Som en följd av kommunens planeringsstrategi hade antalet lekplatser i kommunal drift i Köping kommit att minska med åren. Under 2000-talet hade kommunen lagt ner 10 stycken lekplatser och lämnat över driften av en. I de nya områdena, som bebyggts med villor och radhus, hade lekplatserna direkt överlåtits till samfälligheter (Wirén, muntligen, 2010-04-04). Det fanns när studien genomfördes 27 st. kommunala lekplatser inom orten. Nr 27 låg dock för sig själv i ett område en bra bit utanför huvudorten och var den enda lekplatsen där. Det gick därmed i genomsnitt ungefär 78 barn per lekplats och fanns en lekplats per 663 invånare. Det fanns dessutom 6 st. skolgårdar som hade lekutrustning (med skolgårdarna inräknade fanns ca 64 barn/lekplats).

Enligt parkingenjören var lekplatsutbudet generellt bra med god tillgång och närhet till lekplatser på de flesta ställen. Den största bristen var att lekplatserna var så pass likartade med samma standard och i många fall även samma leverantör av lekutrustningen. Något för de äldre barnen och tonåringarna saknades, t.ex. en skateboardanläggning. Riktiga mötesplatser som kunde samla hela familjer saknades också. Störst behov av lekplatser fanns där det bodde mycket barn t.ex. i områden med hyreslägenheter och vid skolorna där barn vistades dagtid.

Arbetsledaren på tekniska kontorets entreprenadavdelning påpekade att han trodde att kommunen över lag hade förlorat på att driften av lekplatserna i de nybyggda områdena lämnats över. Han ansåg att ett svagt intresse från de boende hade gjort att många lekplatser eftersatts. Huvudanledningen till att strategin inte slagit väl ut är de naturliga generationsskiftena som märks extra tydligt i de nybyggda bostadsområdena. Det är vanligt att många barnfamiljer flyttar in direkt i de nya områdena men efter några år har barnen vuxit upp och det dröjer ungefär 10 till 15 år innan nästa generationsskifte sker. Under den perioden får lekplatserna förfalla och de få barn som trots allt finns blir lidande (Wirén, muntligen, 2010-04-04).

Allmän bedömning av lekplatsutbudet

Nedan följer en kort sammanfattning av hur lekplatsutbudet såg ut i Köping vid tidpunkten för inventeringen. En karta över lekplatsernas läge finns i bilagan. På plats gjordes en mer ingående utvärdering av varje lekplats enligt inventeringsmallen (se bilagan), men här tas bara upp några av de faktorer som ansågs mest väsentliga.

⁵ Befolkningsuppgifterna hämtades från skatteverket 2010-02-16.

Storlek och karaktär

Själva lekplatsytorna (dvs. området med lekutrustning) var i genomsnitt 650 m², där de flesta låg mellan 400m² och 800m², men så gott som alla lekplatserna låg i anslutning till någon sorts grönyta vilket gjorde den användbara ytan större. De till ytan största lekplatserna var nr 12 och nr 4 med 1800 m², respektive 1400 m² och den minsta var nr 19 som endast var 70m² stor.

Lekplatsernas karaktär varierade inte jättemycket när man tittade på hur majoriteten av utbudet såg ut. Några av lekplatserna hade dock viss profilering som skilde sig från de övriga. En grov indelning utifrån lekplatsernas karaktär kunde göras i följande grupper:

A) Små eller mellanstora bostadsnära lekplatser som låg öppet intill grönområden och gångvägar eller vägar. De var antingen delvis avgränsade av staket, vegetation eller topografi, som gav viss rumslighet, eller utspridda i olika mindre enheter utan tydlig rumslighet. Skalan var ofta stor i relation till innehållet. Dessa var: nr 1, nr 5, nr 7, nr 9, nr 15, nr 16, nr 21, nr 24, nr 25

B) Som ovan men de hade även naturmark eller lekbuskage/dunge intill själva lekplatsen. Dessa var: nr 3, nr 6, nr 10, nr 13, nr 14, nr 22, nr 27

C) Små eller mellanstora bostadsnära lekplatser, omgivna av hus, trädgårdar, vegetation och staket. De hade tydlig avgränsning och rumslighet. Dessa var nr 2, nr 8, nr 17, nr 20 och nr 23.

D) Större lekplatser i grönområden med tydlig avgränsning och funktionsindelning i olika separata enheter. Viss rumslighet fanns genom vegetation på en eller flera sidor. Dessa var nr 11 och nr 12.

E) Större lekplatser där redskapen var placerade med koppling till varandra och/ eller är integrerade i terrängen. Dessa var nr 4 och nr 26.

I övrigt fanns det en liten lekplats, nr 19, som låg intill torgmiljö med planteringar. Friytor för lek saknades helt här. En annan lekplats som skilde sig från de övriga var nr 18, som låg i anslutning till ett större rekreationsområde med skog. Lekutrustningen låg samlad för sig själv på en stor öppen yta men var inte tydligt avgränsad från omgivningen.

Olika sorters lekredskap och lekytor

De kommunala lekplatserna hade mellan 4-9 separata, fasta lekredskap och i genomsnitt blev det ca 5 olika enheter per lekplats. Flest fanns på nr 11 och nr 12 med 8-9 redskapsenheter. På några lekplatser fanns det dock större sammansatta lekredskap som i praktiken utgjorde flera redskap i ett. Redskapen var nästan uteslutande av den prefabricerade sorten men vissa specialvarianter fanns där utrustningen var integrerad i naturmiljön.

Den vanligaste redskapstypen var rörelseredskap i kombination med fart eller snurr, som fanns på alla kommunala lekplatser utom en (nr 26). Dessa var t.ex. gungor (vanligast), gungbrädor, fjädergungor (gungdjur), små karuseller eller rutschkanor. På ungefär hälften av lekplatserna fanns statiska klätter- och balansredskap såsom mindre klätterställningar, nät, armgång, bommar, volträcken mm. Mest sällsynta var redskap menade för fantasilekar av olika slag, vilka kunde vara antingen föreställande, som t.ex. olika sorters djur eller fordon, eller rumsbildande, såsom små lekhus, torn och affärsskärmar. Den näst vanligaste redskapstypen var till för konstruktiva lekar. Här utgjordes dessa endast av sandlådor av olika storlekar. Bakbord och annan utrustning som kunde användas i sandlådorna förekom endast på ett fåtal ställen. Vatten saknades helt, vilket kan ses som en brist i utbudet

De flesta lekplatserna låg i huvudsak på sandunderlag men gummimattor fanns på en liten del av nr 11 och nr 12. Större plana gräsytor fanns på eller i anslutning till 16 (59%) av lekplatserna medan kullar eller backar fanns vid 10 (37%) av lekplatserna. Hårda, släta ytor var ovanliga på själva lekplatsområdet men fanns i vissa fall i närområdet i form av gångvägar eller bollplaner av asfalt eller grus. Bollplaner med nät fanns i anslutning till 6 (22%) av lekplatserna.

Säkerhet och tillgänglighet

Lekplatserna bedömdes generellt som relativt säkra. Några gungställningar fanns kvar som var av en äldre modell och inte var godkända enligt säkerhetsstandard, eftersom avståndet mellan gungorna var för litet (på lekplats nr 10, 11 och nr 24). Dessutom var fallunderlaget undermåligt på några ställen (något som man delvis planerade att byta ut). Lekplatserna var mestadels lätta att överblicka för vuxna som håller tillsyn. På de flesta ställen fanns staket runt delar av (och i vissa fall hela) lekplatsen, särskilt när den låg nära bilvägar. Insprängningsskydd vid gungor saknades dock på några ställen där det fanns risk att andra lekande barn kom i vägen. Ett par förskolor, dagmammor och även någon förälder kommenterade att de ville ha insprängningsskydd vid gungorna på nr 11.

Underhåll och standard

På flera av lekplatserna var redskapen ganska slitna, men inte av någon alarmerande grad (detta påpekades även i enkätsvaren, se sid. 42). Slitna trädelar med sprickor eller risk för spågor, flagnad färg, slitna klätterrep, samt rostiga gungställningar var det mest uppenbara. Nyast utrustning med högst standard finns nr 4, nr 12, nr 18 och delvis på nr 11. I enkätsvaren (se sid. 42) nämndes att sanden i sandlådorna var dålig på vissa ställen. En hel del skräp, t.ex. tomburkar och även glasskärvor hittades på vissa ställen. Ganska mycket graffiti i form av tags fanns på utrustningen på nr 26 och även på några andra ställen.

Åldersanpassning och tillgänglighet

De flesta av lekplatserna passade bäst till barn i äldre förskoleåldern (ca 4-7 år) och minst till barn i skolåldern (ca 8-12 år). Det var 7 av lekplatserna som inte hade något alls för de äldre barnen och 2 lekplatser som inte hade något för de yngsta (0-3 år). De lekplatser som hade bäst utbud för äldre barn var nr 12, nr 14 och nr 26. Bäst för de yngsta var nr 11.

Huvuddelen av lekplatserna hade ingen speciell tillgänglighetsanpassning men saknade ändå tydliga barriärer för rullstolar. Lekplats nr 11 var delvis anpassad med gummimattor runt ett av klättertornen samt bord som var anpassade för rullstol.

Miljö, växtlighet och klimat

Endast två av lekplatserna (nr 4 och nr 26) låg på naturmark. Sex lekplatser (nr 7, nr 11, nr 12, nr 13, nr 18 och nr 23) låg i nära anslutning till mindre områden med naturmark eller större skogsområden. Några lekplatser låg i större grönområden eller parker (nr 11, nr 12, nr 14, nr 18). Bara tre lekplatser låg helt avskilda inne bland bostadsbebyggelsen (nr 2, nr 8, nr 20) medan övriga låg i mindre grönområden (nr 3, nr 5, nr 6, nr 7, nr 10, nr 17, nr 19, nr 21, nr 22, nr 24, nr 25, nr 27) eller avskilt men precis intill en park (nr 1, nr 15 och nr 16).

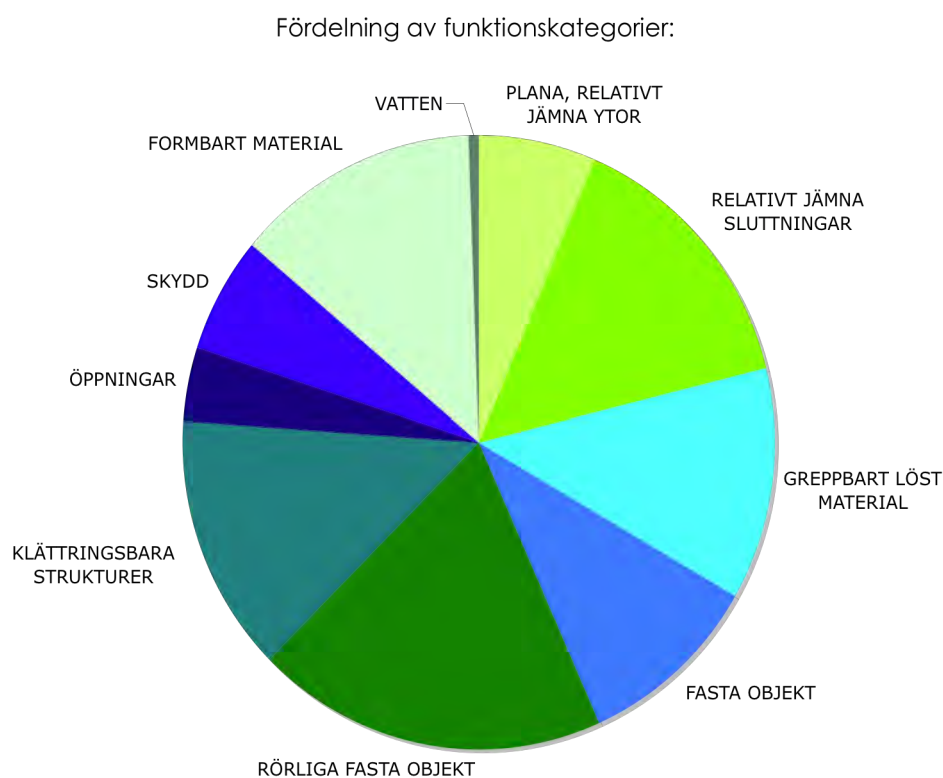
Lekbuskage eller små trädgångar fanns på eller intill 12 av lekplatserna och stenar eller stockar på 10 lekplatser. Löst lekmaterial annat än sand och grus kunde man hitta i anslutning till 16 lekplatser. Mer vegetation skulle generell behövas runt lekplatserna, för att skapa en mer inbjudande miljö och inte minst för att den kan erbjuda mångsidiga lekmiljöer. På de lekplatser som hade t.ex. lämpliga buskage såg man nästan alltid spår efter lek i form av gångar och kojliknande rum. Löst material, såsom pinnar, grenar, kottar och stenar, hittades inne på många lekplatser, troligtvis ditlagt av barn under lek.

På många av Köpings lekplatser var det dåligt med skugga och troligtvis kunde det bli ganska varmt på soliga sommarkvar. Detta kommenterades också i några av enkätsvaren. Träd som skuggar skulle vara ett lämpligt tillskott och även mer vegetation i form av buskage och mindre trädgångar som skulle göra vissa lekplatser i ett utsatt läge mindre blåsiga.

Affordances i lekmiljöerna

Vid platsbesöken bedömdes också vilka möjligheter till aktiviteter lekplatserna erbjöd genom Hefts kategorisering av funktioner i *affordances*-modellen (för definition, se sidan 12, samt bilaga 3). Av lekplatserna var det endast nr 11 som erbjöd alla funktioner utom vatten (som saknades överallt). De lekplatser som fick högst total poäng när det gällde tillgång på *affordances* var nr 11, nr 12 och nr 10.. Sämst var nr 20, nr 19, nr 1 och nr 15.

Det som fanns bäst tillgång på överlag var rörliga fasta objekt (att gunga på) som fanns på alla lekplatser utom en, och relativt jämna sluttningar. Sämst var tillgången på öppningar (förflyttning från ett ställe till ett annat, titta och lyssna in/ut mot en anslutande plats), skydd (skapar microklimat, gömställe med överblick, avskildhet m. insynsskydd) och plana, relativt jämna ytor (gå, springa, cykla, skateboard mm). Hur hela lekplatsutbudet såg ut när det gällde hur tillgången på funktioner var fördelade, kan man se i diagrammet nedan.





*Figur 2: En plan gräsyta för t.ex. bollspel i kombi-
nation med pulkabacke på
lekplats nr 7.*



*Figur 3: Rutshkanan på
lekplats nr 6 var ett
exempel på redskap som
integrerats i natur-
miljön.*



*Figur 4: Sandlådan var
den näst vanligaste
lekutrustningen men
redskap för sandlek,
(såsom grävskopan här
på nr 16) var ovanliga.*



Figur 5: Två av lekplatserna låg på naturmark i skogsmiljö. Här syns hinderbanan på nr 26.



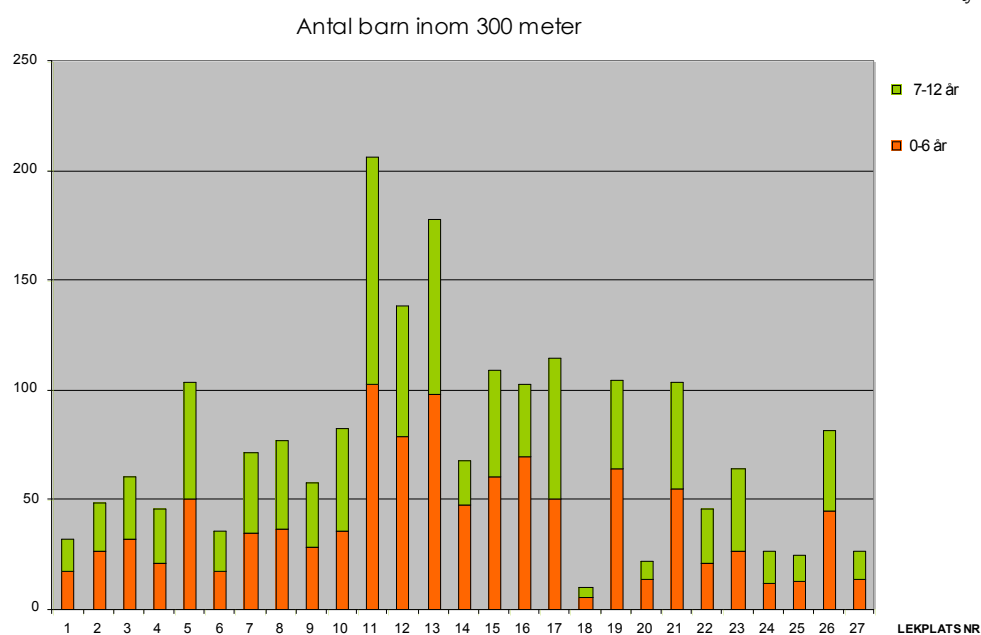
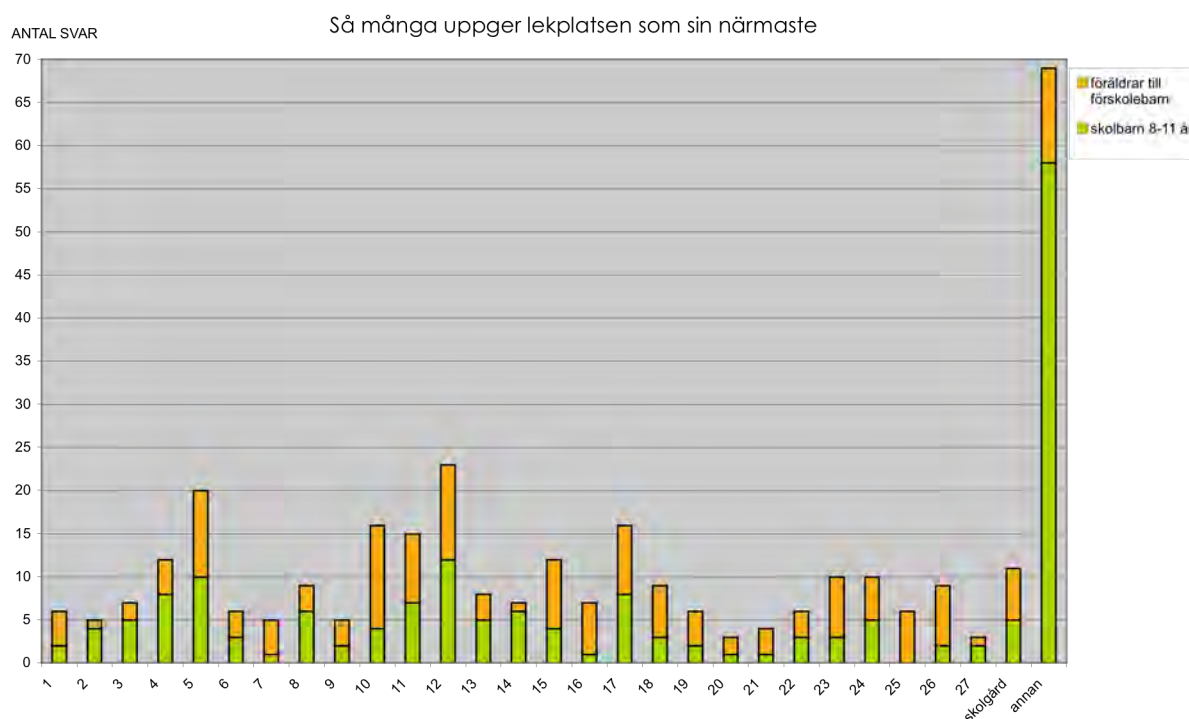
Figur 6: Lekbuskage med kojliknande krypin vid lekplats nr 3.



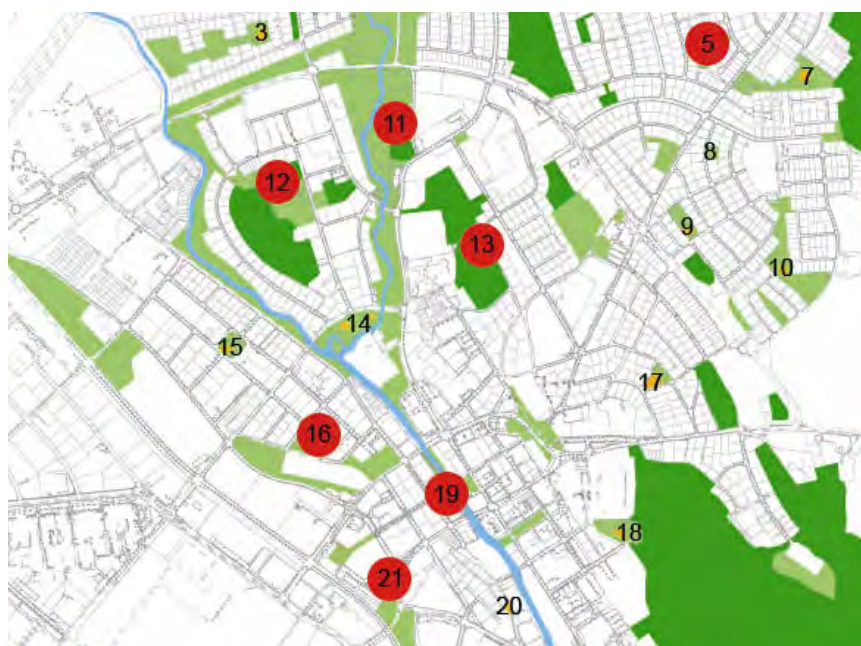
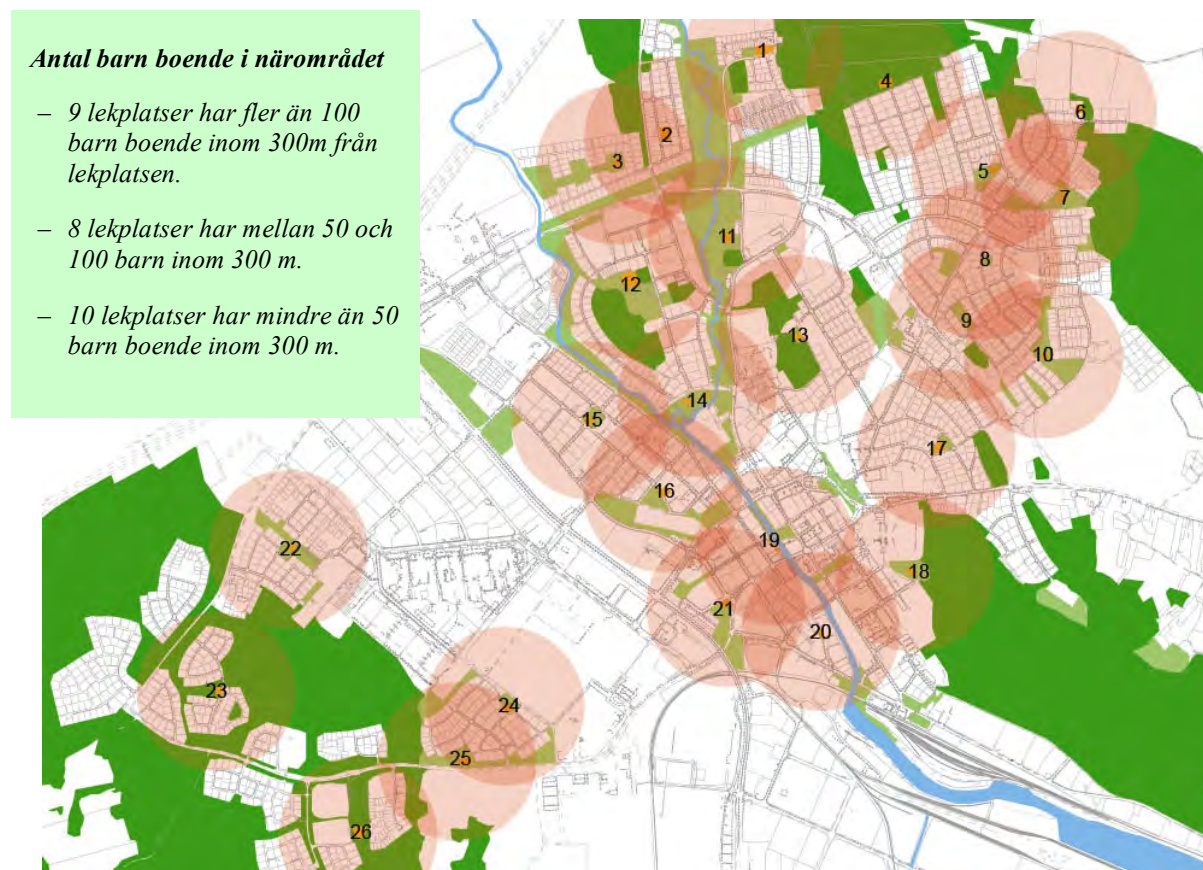
Figur 7: Spår av lek med löst material på lekplats nr 22.

Närhet till lekplatser

I enkäterna fick informanterna ange vilken av lekplatserna på kartan som de bodde närmast och ungefär hur lång tid det tog att gå dit. De flesta barnen hade en lekplats nära hemmet och hela 38 % bedömde att de hade mindre än en minuts gångväg dit. Enbart 10 % av de som besvarade enkäterna hade mer än 5 minuters gångavstånd till närmaste lekplats och dessa var i många fall barn som bodde utanför tätorten. När det gällde vilken man hade som sin närmaste lekplats visade det sig att informanterna bodde relativt jämnt utspritt över orten. För alla de lekplatser som undersöktes fanns det några som hade dem som sin närmaste. Flest bodde närmast nr 12, nr 5, nr 10, nr 17 och nr 11. De allra flesta svarade dock att de hade en annan lekplats inne på kvartersmark som sin närmaste. Inte så många föräldrar uppgav att de hade en icke kommunal lekplats närmast men detta beror med största sannolikhet på hur frågan formulerades i enkäten. Föräldrarna bevarade frågan mer bokstavligt än barnen och skrev vilken av de nummerade (kommunala) lekplatserna man bodde närmast. Därför kan man anta att barnens svar mer reflekterade den verkliga situationen och att ungefär lika många av föräldrarna också hade en annan lekplats än de kommunala närmare bostaden.



I detta sammanhang undersöktes också hur många barn i den aktuella i åldersgruppen som verkligen bodde i närheten av lekplatserna. Närområdet definierades här som en radie på 300 meter runtom lekplatsen. Åldersfördelningen mellan yngre och äldre barn visade sig vare ganska jämn runt de flesta lekplatserna. Ungefär en tredjedel av lekplatserna hade mer än 100 barn boende i närområdet och nästan lika många hade mindre än 50 barn. De lekplatser som det bodde flest runt var nr 11 (207 barn), nr 13 (178 barn) och nr 12 (139 barn).



Köpings lekplatser, här numrerade med en markerad radie på 300 m som ett rimligt upptagningsområde. De ljusgröna ytorna är parkmark och de mörkgröna är naturmark eller skog.

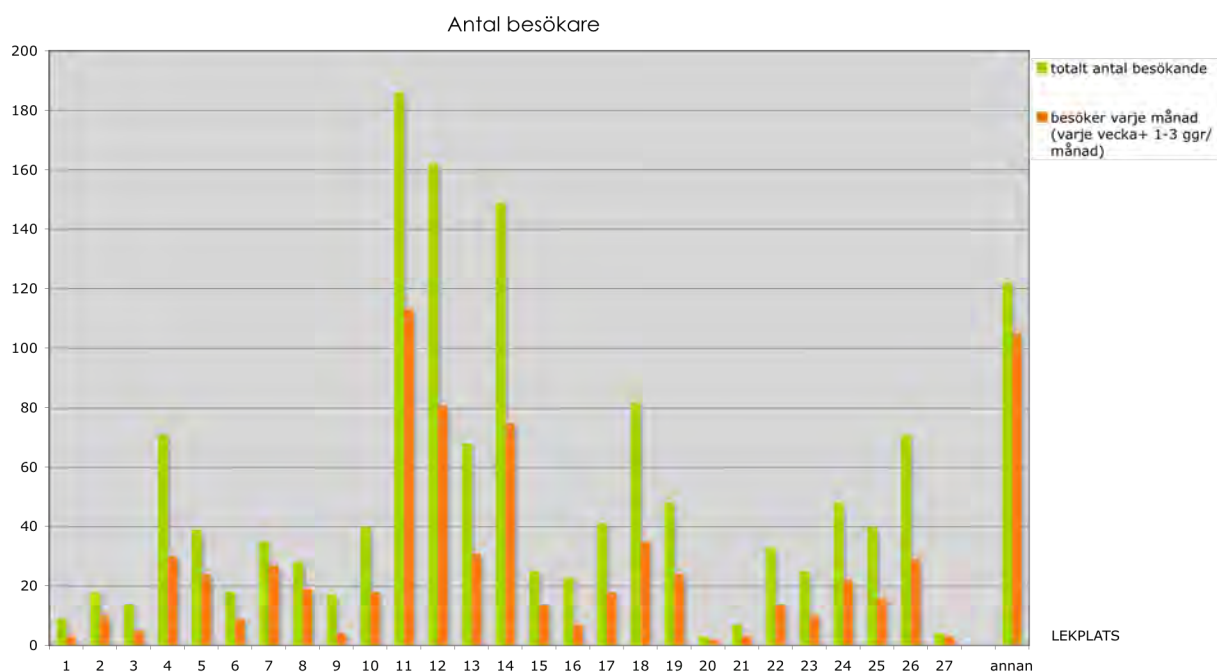
Lekplatser med fler än 100 barn inom 300 m, markerade i rött.

Representativitet i urvalet

För att få en uppfattning om hur pass representativt urvalet var så jämfördes antalet barn som bodde inom 300 m från lekplatsen med antalet svarande som uppgav lekplatsen som sin närmaste (se tabeller). Dessa två uppgifter är inte direkt överförbara men kan ändå ge en viss antydning om ifall urvalet var så pass snedvridet att det sannolikt påverkade besökssiffrorna på lekplatserna. (Eftersom flera svarande angav andra lekplatser än de numrerade som sin närmaste så speglar siffrorna dock inte helt den verkliga situationen). De mest anmärkningsvärda skillnaderna kan man se vid lekplats nr 13, nr 18, nr 21 och nr 24. Skillnaden vid nr 18 kan förklaras genom att en stor del av de svarande som uppgett denna lekplats som sin närmaste bor längre bort än 300 m. Angående nr 13 och nr 21 så kan man anta att besökssiffrorna för dessa lekplatser troligen hade varit något högre om urvalet hade varit mer representativt för det verkliga antalet närboende. Det motsatta gäller för lekplats nr 24 som möjligt har fått för höga besökssiffror, vilket även kan vara fallet med lekplats nr 5, nr 10 och nr 12.

De största lekplatserna var de mest besökta

De lekplatser som besöks av flest är med god marginal **de största och mest välutrustade lekplatserna**, nr 11 och nr 12, samt nr 14 som ligger centralt och **erbjuder något unikt** genom det stora klätternätet (se figur 9). Förutom nr 11 så är det **de bostadsnära lekplatserna på kvartersmark** som sammanlagt besöks mest frekvent.



Antal svarande som besöker lekplatsen 1 gång i månaden eller oftare / alla svar:

Topp 10 mest besökta lekplatser

- | | |
|--------------------------------------|-------------------------------------|
| 1. Nr 11: Kråkbacken = 113 /186 | 7. Nr 7: Ållesta = 27/35 |
| 2. Nr 12: Bronsspännnet = 81/162 | 8. Nr 9: Johannaparken = 24/48 |
| 3. Nr 14: Nyckelbergsparken = 75/149 | 9. Nr 5: Pungbo/Bäverstigen = 24/39 |
| | Nr 24: Diskusgatan = 22/48 |
| 4. Nr 18: Gammalgården = 35/82 | 10. Nr 8: Lövsångaren = 19/28 |
| 5. Nr 13: Bondgårdsberget = 31/68 | Nr 10: Fantetorp = 18/40 |
| Nr 4: Rådjursstigen = 30/71 | Nr 17: Floraplan = 18/41 |
| 6. Nr 26: Vivelgatan = 29/71 | |

En viss skillnad fanns mellan vilka lekplatser som besöktes mest av skolbarnen och vilka som besöktes av föräldrar till förskolebarn. **Bland skolbarnen var nr 14 mest besökt**, medan den kom på tredje plats bland föräldrarna som istället besökte nr 11 mest. Skolbarnen besökte också nr 18, nr 13 och nr 26 mer. Föräldrarna besökte däremot lekplats nr 19, nr 10 och nr 17 i mycket högre grad än skolbarnen. De höga besökssiffrorna bland skolbarnen på framförallt nr 7, nr 13 och nr 18 berodde delvis på att barnen ofta besökte dessa lekplatser med skolan, t.ex. i samband med idrottslektioner, eller med fritids. Nr 18 låg dessutom intill populära utflyktsmål och flera svarade att de besökte lekplatsen mest under sommarsäsongen.

Om man tittar på vilka lekplatser som var mest besökta områdesvis så kan man se att bland de som gick i skolan eller hade sina barn i förskolor i västra delen av orten var lekplats nr 26 (59 svar) den mest välbesökta och på andra plats kom nr 24 (47 svar). På tredje plats kom lekplats nr 14 som låg längre bort, centralt i orten. Bland de som bodde i östra delarna av orten var lekplatserna nr 11 och nr 14 de mest besökta (58 svar). På delad andraplats kom nr 7 (34 svar) och nr 5 (38 svar) och på tredje plats nr 4 (34 svar) .

De som gick på de centralt belägna skolorna eller hade barnen i övriga förskolor bodde mer utspritt i de centrala, norra, södra och västra delarna av orten. Här gick det inte lika lätt att urskilja vilka lekplatser som besöktes av flest boende i ett visst område. Nr 11, nr 12 och nr 14 var dock de mest besökta i denna grupp och därefter kom nr 18, nr 13 och nr 19.

Förskolegrupper och dagbarnvårdare.

Dagbarnvårdarna i Köping hade sammanlagt ca 40 barn. Det fanns en enhet bestående av nio dagbarnvårdare som var utspridda över orten. Grupperna i de centrala delarna av orten brukade samlas i en gemensam lokal två dagar i veckan och hade olika aktiviteter tillsammans. Lekplatserna **nr 4, nr 11 samt nr 13** besöktes varje vecka av barngrupperna. Då och då besöktes även nr 1, nr 5, nr 14, nr 17 samt nr 18. Dagbarnvårdarna i den västra delen av orten besökte ibland lekplatserna nr 23 och nr 26 samt mindre privata lekplatser nära bostaden.

De olika förskoleavdelningarna på orten hade mycket varierande vanor när det gäller att besöka lekplatserna; vissa var på någon lekplats nästan varje dag medan andra bara gick till lekplatser någon gång ibland. I de centrala och östra delarna av orten var det lekplats **nr 11** och **nr 13** som verkade besökas av flest förskolegrupper (6-7 st) De båda besöktes av 3-4 av förskolorna upp till i gång i veckan och hade en närliggande förskola som var där nästan varje dag. Lekplats nr 10 var också flitigt utnyttjad av 4 närliggande förskolor och nr 12 besöktes upp till en gång i veckan eller oftare av 3 förskolor. Lekplats nr 4 besöktes av 3 förskolor men bara 1-3 gånger i månaden då man gjorde lite längre utflykter. Andra lekplatser som besöktes var nr 7, nr 8, nr 14 och nr 16. Av lekplatserna i västra delen av orten besöktes **nr 24** mest, av 4 förskolor varav en gick dit upp till en gång i veckan. Även nr 22 och nr 26 besöktes av 3 förskolor 1-3 gånger i månaden. Nr 26 gick man speciellt till med de lite äldre barnen.



Figur 8: Förskolegrupp på besök på lekplats nr 7.

Parkförvaltningens bedömning av användningsgraden.

Arbetsledaren för parkförvaltningen ombads att uppskatta hur mycket de olika lekplatserna användes utifrån t.ex. slitagegrad och hur många besökande man brukade se ute på plats. I de flesta fall verkade bedömningen stämma någorlunda med enkätsvaren men i några fall avvek svaren anmärkningsvärt. Exempelvis så var lekplats nr 3 inte så välbesökt enligt enkäterna medan nr 2 däremot verkade vara något mera välbesökt, vilket var tvärtemot parkförvaltningens bedömning. Lekplatserna nr 22 och nr 17 verkade inte heller ha riktigt så hög besöksgrad som arbetsledaren trodde. På några av lekplatserna var besöksgraden svårbedömd och på vissa, t.ex. nr 7 och nr 21 hade användningsgraden varierat mycket över åren.

Närhet var den vanligaste anledningen till besök

I anslutning till frågan om vilka lekplatser de brukade besöka fick barnen och föräldrarna också kommentera varför man valde just den/dessa lekplatser. Skolbarnens skäl skiljde sig naturligt nog en del från föräldrarnas så därför överlappar inte indelningarna i svarsgrupper helt mellan barnen och de vuxna. Av den anledningen redovisas svaren här var för sig. Det är också relevant för att kunna jämföra vad på lekplatserna som lockar skolbarn och vad som lockar förskolebarn och deras föräldrar.

Skolbarnen

De allra flesta skolbarnen (29%, 190 svar) gav **värdeomdömen** som t.ex. *roligt, bra, cool, ganska rolig, jätteroligt* som anledning till att de besöker lekplatserna. Flest positiva omdömen fick lekplats nr 14 (41 svar). Några skrev också negativa värdeomdömen (*inte så roligt, tråkigt*) vilket troligen betyder att de inte besökte lekplatsen så ofta av detta skäl.

Närhet till hemmet, släkting eller kompis var den näst vanligaste anledning till besök (23%, 153 svar). Bland de kommunala lekplatserna var det nr 12 som flest angav närheten som anledning till besök (20 svar). Några nämner istället läget i förhållande till speciella målpunkter som t.ex. centrum, kiosk och majbrasa (2%, 15 svar).

Sociala skäl var också ett vanligt motiv. Barnen gick till lekplatserna för att **träffa kompisar** eller tillsammans med kompisar, syskon eller kusiner (12%, 80 svar). Några gick istället dit med föräldrar eller andra släktingar (2%, 15 svar). Att man gick dit **med skolan eller fritids** var också vanligt förekommande (10 %, 65 svar). Det var lekplatserna nr 18 och nr 13 som flest besökte med skolan.

En stor andel av barnen nämnde speciella **redskap eller aktiviteter** med anknytning till lekplatserna (20 %, 130 svar). Klättring eller **klätterställningar** var överlägset populärast (35 svar) men de flesta svaren gällde specifikt det stora klätternätet på lekplats nr 14.

Några nämner också saker som har med **miljön** på och runt lekplatsen att göra (3%, 17 svar). Det som nämns är t.ex. att det är *stort, mystiskt*, att det finns kullar/berg och skog och att man matar ankor (på nr 14). Åldersanpassning angavs inte av skolbarnen som anledning till besök men några (2%, 13 svar) nämner att de besökte lekplatsen som liten eller att de brukade gå dit med dagis (11 svar).

Föräldrarna till förskolebarn

Närhet till hemmet eller att lekplatsen låg på hemvägen var den absolut vanligaste anledningen till besök hos föräldrarna (23%, 192 svar). En betydande del av svaren relaterade dock till andra lekplatser än de kommunala (47 svar). För många var också närhet till barnens kompisar, släktingar eller andra bekanta avgörande (5%, 46 svar) liksom närhet till skola/dagis och motionsanläggning (1%, 11 svar) eller närhet till andra viktiga målpunkter såsom affärer (2%, 19 svar).

Den största skillnaden mellan barnens och föräldrarnas svar var att många fler föräldrar nämner faktorer som har att göra med **miljön**, omgivningen och faciliteter på lekplatsen (18%, 154 svar). De flesta av svaren beskriver platsen som *trevlig, mysig, en fin miljö* eller en *lugn plats* (57 svar). Särskilt ofta syftar de här kommentarerna på lekplats nr 4 och lekplats nr 18. Många beskriver också mer

konkret att lekplatsen ligger i eller vid ett stort grönområde eller skogen och att det är en bra lekmiljö runtom den (44 svar). Andra nämner att det finns stora ytor och mycket plats att springa omkring (1%, 12 svar). **Säkerhetsaspekten** är också något som bara nämns av föräldrar (2%, 18 svar). Här ingår faktorer som ett skyddat läge, god översikt, bra avgränsning, staket runtom och ingen trafik. Även faciliteter som grillplats och bänkar och bord nämns i svaren (1%, 14 svar). Däremot nämndes de sociala aspekterna inte alls lika ofta i föräldrarnas svar, t.ex. att man går dit för att träffa kompisar eller för att det finns andra barn där (2%, 15 svar). Inte heller att man träffar andra föräldrar nämndes av mer än ett fåtal (3 svar).

Speciella **redskap eller aktiviteter** var vanliga som svar även hos föräldrarna (16%, 133 svar). Även här var klätterställningar och liknande redskap mest omnämnda men här var det lekplats nr 12 (21 svar) som refererades till i något högre grad än till nr 14 (17 svar). Bland de andra redskapen var **tåget** på lekplats nr 11 (12 svar) och **specialgungorna** på nr 12 (6 svar) populärast. Att det fanns variation i utbudet med **många saker** och mycket att göra var viktigaste skälet till besök för många (8%, 64 svar). Hälften av dessa svar gäller lekplats nr 11.

Också bland föräldrarna förekom värdeomdömen som *rolig*, *bra* och *fin* (12%, 104 svar). Att lekplatsens speciellt passar barn i olika åldersgrupper t.ex. 0-3 år eller att den **passar alla åldrar** nämns också av några föräldrar (2%, 19 svar). Andra skäl som ges är att man ofta går förbi och att man gör spontanbesök när man är i närheten eller när man inte har så lång tid, t.ex. på kvällen (2%, 20 svar) och några går dit för att få variation (1%, 9 svar).

ANLEDNING TILL BESÖK:	BARN:	FÖRÄLDRAR:
<i>närhet</i>	23%	23%
<i>rolig, bra, fin etc.</i>	29%	12%
<i>redskap/aktivitet</i>	20%	16%
<i>miljön</i>	3%	18%
<i>träffa kompisar</i>	12%	2%

Tabell 1: De vanligaste anledningarna till att man besökte de olika lekplatserna (procentandel av totalt antal svar).

Flest gungade, klättrade och lekte lekar

Både skolbarnen och föräldrarna tillfrågades om vad de (och deras barn) brukade göra på lekplatserna och en ganska stor variation visade sig i svaren. Ungefär hälften av de svarande (336 svar) angav att de använde **speciell lekutrustning**. Bland dem var **gungor** det överlägset populäraste redskapet (172 svar) och flera nämnde speciellt kompisgungan och snurrgungan på lekplats nr 12. **Rutschkanor** var de näst mest använda redskapen (87 svar) och efter dessa kom sandlådorna (42 svar, endast föräldrar).

En nästan lika stor grupp (324 svar) beskrev någon form av lekar eller andra aktiviteter. Allra populärast var att **klättra** (104 svar). Även aktiva **grupp lekar** såsom ”bollis”, ”jagis” (barnens egna namn på lekarna) kurragömma (43 svar) bollsport och andra redskapslekar (34 svar) var vanliga.

"Brukar klättra upp och fika eller prata med kompisar."

"Leka kottkrig eller snöbollskrig eller åka den snabba rutschkanan, leka pirat."

" Jag brukar åka pulka, man kan klättra, man kan leka inte nudda mark och jagis."

"Jag brukar åka rutschkana, gunga på gungorna och mycket mer."

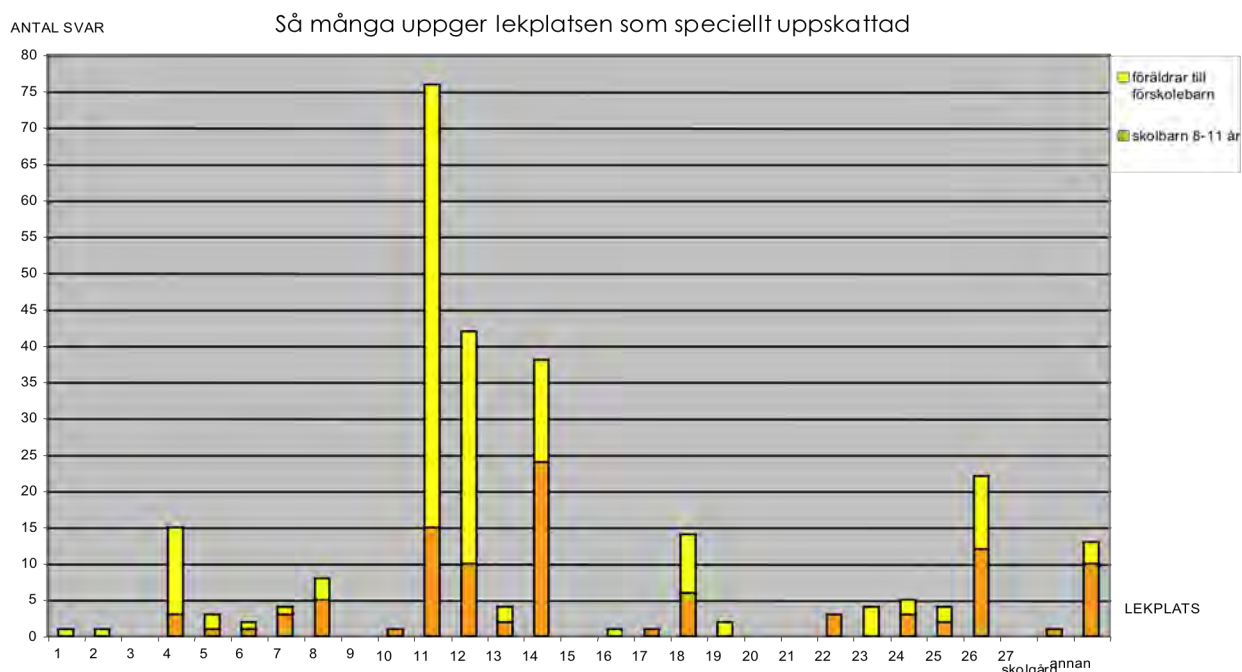
Några barn (25 svar) nämnde även fantasilekar men endast en förälder (leka affär).

Några (59 svar) nämnde speciellt **sociala aktiviteter**, som att träffa kompisar, sitta och prata, träffa andra föräldrar, ha picknick mm. Andra saker som nämndes av ett fåtal barn (7 svar) var sådant som hade med den omgivande miljön att göra t.ex. klättra på stenar, klättra i träd och leka på berget (på lekplats nr 6). Övriga svarande (5 st) svarade att de inte besökte lekplatser alls.

Många redskap gjorde lekplatsen speciellt uppskattad

Vid frågan om det fanns någon lekplats som var extra rolig eller spännande var det främst tre lekplatser som stod ut som mycket populära, nr 11, nr 12 och nr 14. Här var skillnaden särskilt tydlig mellan skolbarnens och de vuxnas svar. **Barnen föredrog nr 14 på grund av det stora klätternätet och föräldrarna föredrog de andra två lekplatserna, för att det fanns så många olika saker att göra där.** Ett större lekhus i form av ett tåg, på nr 11, var den mest populära lekutrustningen för de mindre barnen. På nr 12 nämndes det också att det fanns roliga och annorlunda saker och speciellt roliga gungor. I den västra delen av orten var nr 26 den mest uppskattade av både barn och vuxna. Här fanns en hinderbana med klätter- och balansredskap som erbjöd utmaningar för lite större barn.

Totalt sett var det som gjorde lekplatserna uppskattade att **det fanns många saker** på dem och bland redskapen var olika typer av **klätterställningar** mest populära. Något som också nämndes ofta på de flesta av de populära lekplatserna var att de **låg fint nära ett grönområde, skog eller annan naturmiljö.**





Figur 9: Klätternätet på lekplats nr 14 var det mest populära lekredskapet.



Figur 10: Tåget på lekplats nr 11 var mest uppskattat bland barnen i förskoleåldern.



Figur 11: Den stora slänggungan på lekplats nr 12 var särskilt uppskattad.

Varför är lekplatserna speciellt uppskattade?

	Nr 11	Nr 12	Nr 14	Nr 4	Nr 26	ÖVRIGA	ALLA
många olika saker att välja på/mycket att göra	29	13	1	1	5	2	51
spännande/kul/roliga/utmanande saker	6	9	5	1	1	3	25
ovanliga saker/annorlunda utbud/variation	6	7		2		1	16
ligger fint/nära grönområde/skog/berg/damm	6	4	5	7	2	9	34
mysigt/spännande/trevlig/annorlunda miljö	1	2		5		9	17
plats att fika/grilla	6	2		4		2	14
stora ytor med plats för det mesta/plats att springa	4					2	6
stort	4	1					5
flera klätterställningar/bra klätterställning/klätternät	5	6	22			6	39
tåget	20						20
flera gungor/roliga gungor	1	8				4	13
rolig/stor rutschkana	3	3				3	9
snurrhjul/karusell	5						5
hinderbana					7		7
passar många åldrar	5	2	2				9
passar de minsta barnen	2					2	4
passar äldre barn			1	1	1	1	4
nära och bekvämt/lagom cykeltur					2	7	9
bra läge: ligger centralt/på hemvägen	2					3	5
samlingsplats för kompisar/många andra barn	4					1	5
säkert/bra att överblicka/lugnt/lite trafik	2			1		2	5
ganska nytt/ny och fräsch	1	3				2	6

Tabell 2: Anledningar till att man uppskattade de fyra mest populära lekplatserna, samt antal svarande som uppgett de olika anledningar totalt sett (med alla lekplatserna inräknade).

Fler saker och mer variation skulle göra lekplatserna bättre

När man tillfrågades om det var något som saknades eller kunde bli bättre på lekplatserna var att man ville ha **fler saker** och **mer variation** mellan lekplatserna den vanligaste synpunkten bland både föräldrar och barn. Ett par föräldrar kommenterade att man går till olika lekplatser just för att få variation. På det sättet kompletterade man bristerna hos de enskilda lekplatserna. I svaren jämfördes ofta den närmaste lekplatsen med andra lekplatser på orten och man ville ha *"mer saker som på"* (t.ex. nr 12) på den "egna" lekplatsen. Speciella redskap nämndes av många, både föräldrar och barn. Främst önskade man sig större klätterställningar eller klätternät som på nr 14 (30 svar). En linbana, som inte fanns på någon lekplats nu mera, var mycket efterfrågad av barnen (35 svar). Flera barn hade också önskemål om en riktigt stor rutschkana (13 svar) och fler roliga stora gungor (14 svar). Man ville dessutom ha vanliga gungor eller babygungor där det saknades (10 svar). Även någon typ av lekbyggnad nämndes, som t.ex. ett högt torn/borg eller piratskepp (8 svar) eller små lekhus (3 föräldrar). Några föräldrar ville ha någon lägre lekstruktur att klättra eller sitta på, liknande tåget på nr 11 (4 svar). Några önskade sandlådor där de saknades eller bättre sandlådor generellt (15 svar). Skolbarnen hade också önskemål om sportanläggningar av olika slag, t.ex. fler och bättre fotbollsmål/bollplaner (10 svar) eller en streethockeyrink (6 svar).

"Det är rätt så gamla saker i lekparken, vill ha mer saker och att de ska byta saker."

"generellt kan många behöva lite uppfräschning och förnyelse"

"Det borde finnas en gunga man kan sitta två på och den ska kunna snurra."

"Fler saker att klättra på behövs på alla; mer klättersaker och hängsaker man kan göra volter på."

"mer anpassning till olika åldrar, så att även små barn kan få plats när det är äldre barn där."

En ny lekplats önskades av några föräldrar (6 svar). Framförallt ville man ha en större lekplats också i den västra delen av orten och längst bort i öster. Det motiveras med att det finns många barn i områdena här. En förälder kommenterar att trots att det bodde många barn runt om så utnyttjades lekplatsen (nr 25) lite för att den är för tråkig. Även i innerstaden ville man gärna ha en större lekplats.

Åldersanpassningen var en annan aspekt som ofta kommenterades (23 svar). Skolbarnen ville ha fler saker som var roliga för större barn; *"det ska inte bara vara bebissaker"* var en typisk kommentar. Föräldrarna tyckte att det behövdes bättre utbud som passade alla åldrar, speciellt med tanke på att man gick dit med syskon i olika åldrar. Många föräldrar önskade också mer anpassning för de minsta barnen. Ett par lekplatser (nr 5, nr 25) nämndes särskilt för att de hade en rutschkana, respektive en klätterställning, där de små barnen inte kunde ta sig upp själva.

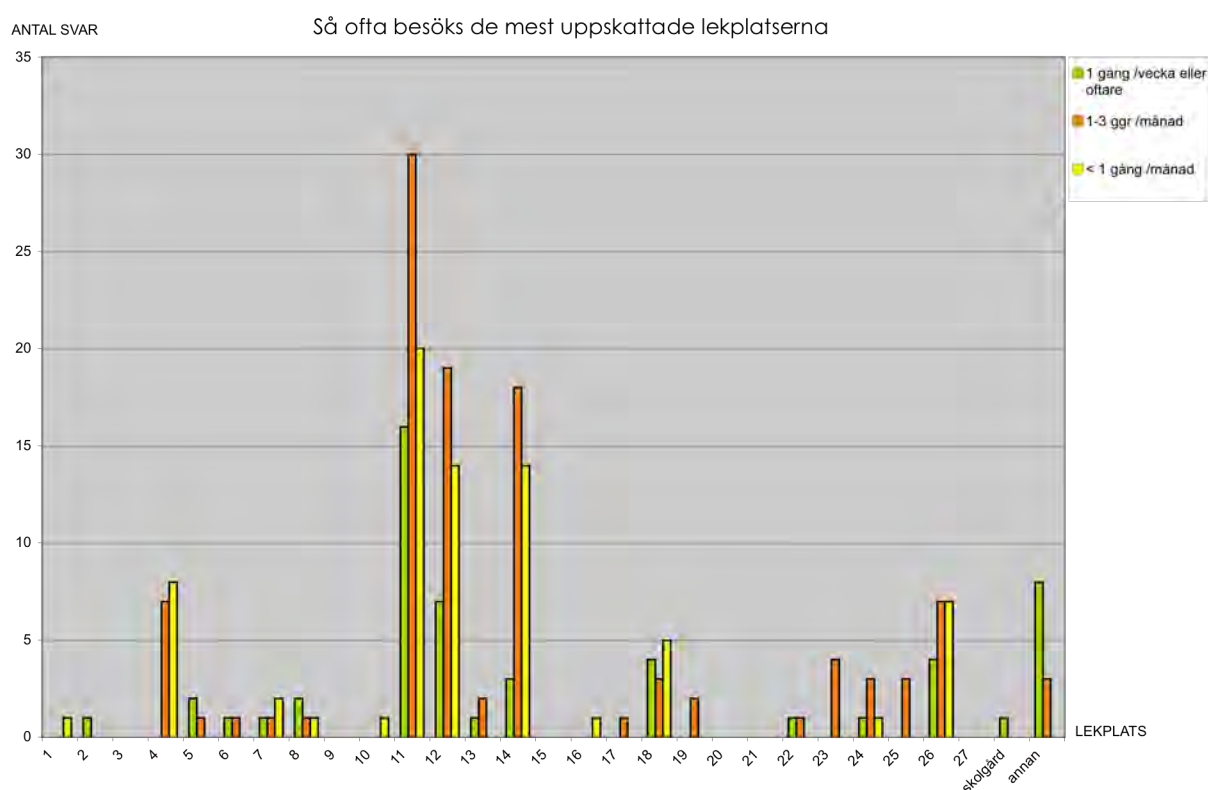
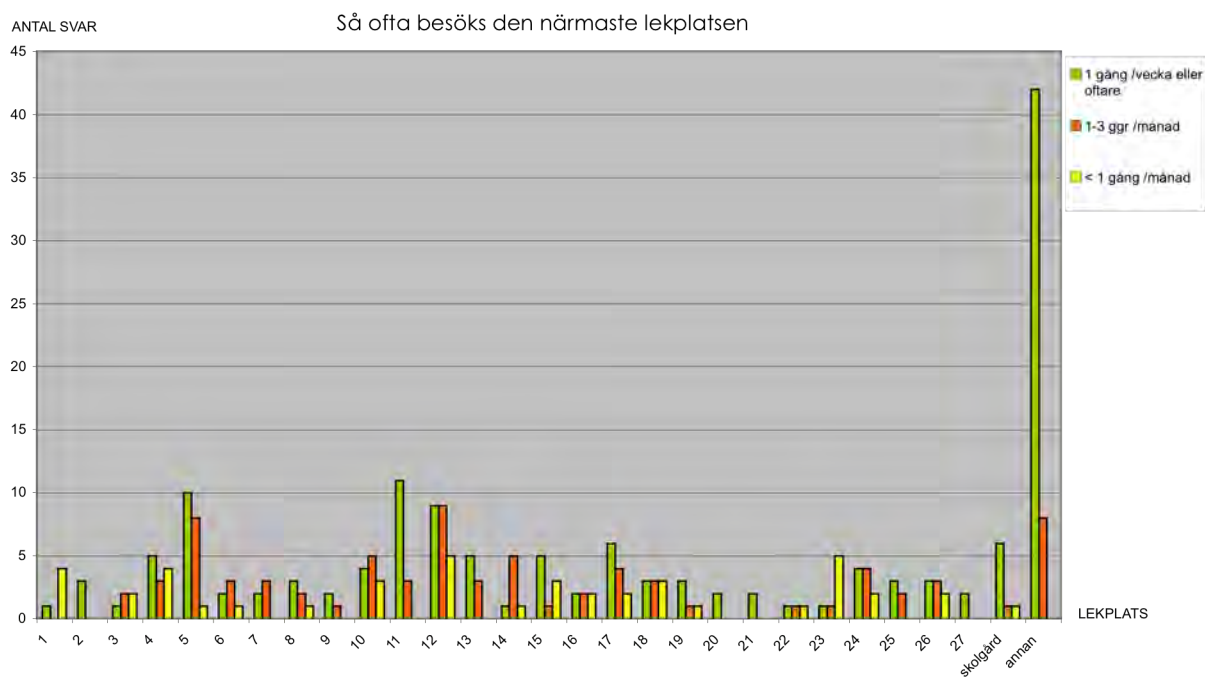
Att **underhållet och standarden** på lekplatserna kunde bli bättre på olika sätt var något som flera föräldrar påpekade (32 svar). Allmän "uppfräschning" och förnyelse var efterfrågat men även enskilda lekplatser pekades ut som nedgångna och redskap som trasiga eller slitna. Andra kommenterar att det var skräpigt och behövdes mer städning och fler papperskorgar (8 svar) och att sanden var dålig och innehöll skräp och stenar (5 svar).

Miljön på lekplatsen var det inte så många som ville förbättra. Flera föräldrar efterfrågade dock fler bänkar och bord (18 svar). Några saknade också skugga på sommaren (4 svar), uteduschar och grillmöjligheter. Ett par barn ville ha bättre ställen att gömma sig (2 svar) och mer växter/träd (2 svar).

Närhetens betydelse för besöksfrekvensen

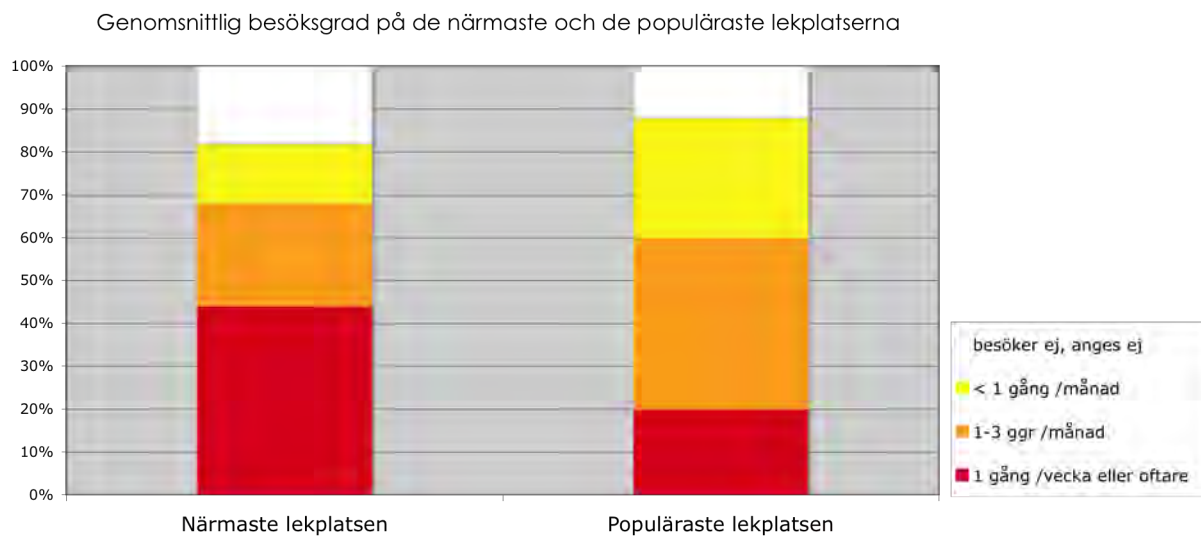
Besöksfrekvens på den närmaste lekplatsen och på den mest uppskattade

I enkätresultaten framgick det tydligt att det var de närmaste lekplatserna som man besökte oftast. Även på de lekplatser som inte hade så många besökande gick de som bodde där dit relativt ofta. Många hade dessutom en lekplats på privat mark som sin närlekplats och den besökte de flesta varje vecka. De mest uppskattade lekplatserna besöktes däremot inte lika ofta utan verkade utgöra utflyktsmål vid speciella tillfällen eller när man råkade vara i närheten.



Lekplats nr 11 besöktes oftare än de andra men det hade troligen att göra med att många av de som uppgav den som särskilt uppskattad även bodde i närheten. Denna lekplats var ju också den som det bodde flest barn i närheten av.

Lekplats nr 14 utmärkte sig särskilt som en lekplats som många nämnde som speciellt rolig och barn från hela orten besökte den, men inte särskilt ofta. Däremot var den inte lika mångsidig som nr 11 och det var främst det stora klätternätet som lockade. Det var troligen därför som de som bodde i närheten inte heller besökte den så ofta, kanske tröttnade man på nätet om man var där hela tiden. Lekplatsen hade inte heller så mycket som kunde användas av små barn så man gick förmodligen inte dit så mycket med barn i olika åldrar.



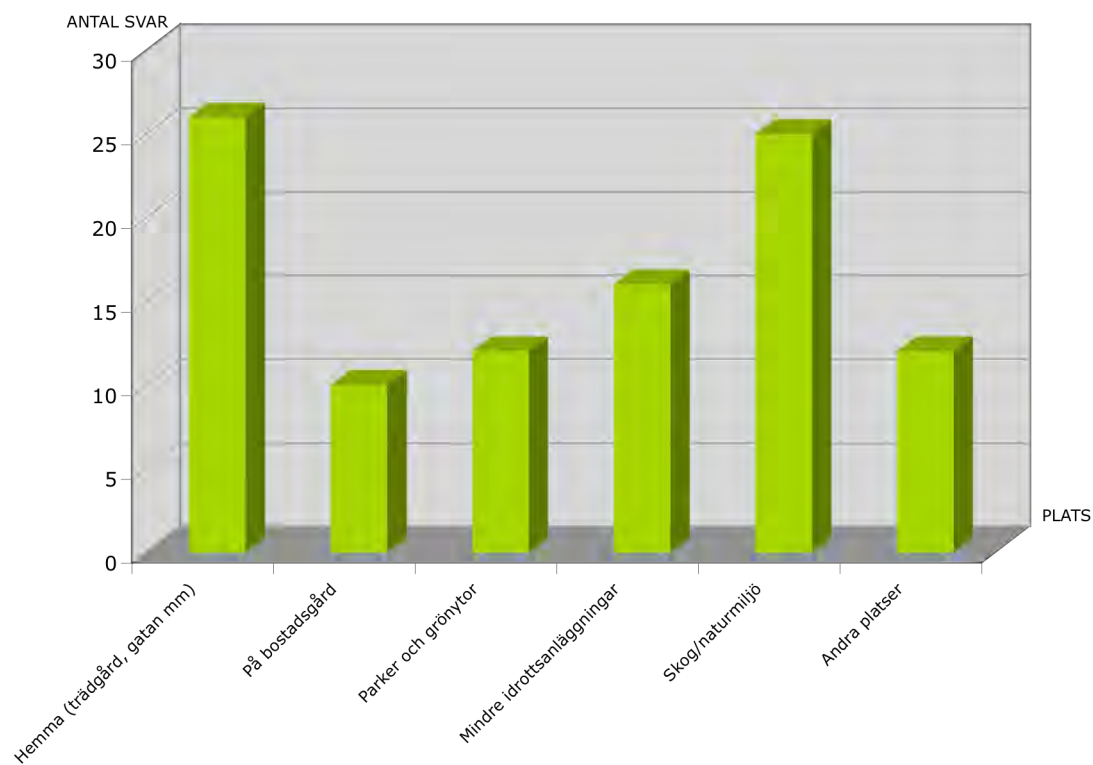
Figur 12: Lekplats nr 11 var den lekplats som besöktes oftast, både av de närmaste och av de mest populära lekplatserna.



Man lekte även hemma i trädgården och i skogen

Skolbarnen tillfrågades också om de brukade leka på någon annan plats utomhus än lekplatser och 201 barn (68%) svarade på frågan. Flest barn svarade att de lekte hemma i trädgården eller på gatan. Nästan lika många lekte i skogen eller annan naturmiljö. Andra platser som angavs var t.ex. idrottsanläggningar, parker och grönytor och bostadsgårdar.

Finns det någon annan plats utomhus där du brukar leka?



4:3 Sammanfattning av resultatet och slutsatser

Några allmänna slutsatser från inventeringen

Antalet lekplatser ansågs i allmänhet inte vara för litet. Däremot önskade många en lite större, mer välutrustad lekplats i sitt närområde. Den lekplats som barnen besökte mest var i de allra flesta fallen den närmaste. Av detta kan det anses rimligt att dra slutsatsen att det finns ett behov av lekplatser nära bostaden i alla områden med barn. Kartläggningen visade att stadsdelen Innerstaden i Köping hade brister som borde ses över.

De flesta av barnen hade en lekplats nära hemmet. Enbart 10 % av de som besvarade enkäterna hade mer än 5 minuters gångavstånd till närmaste lekplats. Dessa var i många fall barn som bodde utanför tätorten. Det verkade som att barnen i skolåldern (8-12 år) hade relativt stor rörelsefrihet. De flesta besökte den närmaste lekplatsen oftast men många gjorde utflykter till andra, antingen större lekplatser eller sådana som låg nära kompisars hem. På sommaren gjorde man både fler och längre utflykter, både med kompisar och föräldrar.

Vad var då, förutom närheten, viktigt för barnen och vad var viktigt för de vuxna på lekplatserna? Barnen brydde sig mest om många och annorlunda saker på lekplatsen och att man kunde träffa kompisar där. De större barnen sökte lekplatser med större utmaningar. De vuxna brydde sig också om ett bra utbud men även underhåll och säkerhet, en trevlig miljö och sittplatser. Föräldrarna ville ha saker som passade alla åldrar och särskilt lekutrustning som de minsta barnen kunde använda på egen hand. Den mest uppskattade utrustningen var stora klätterställningar och gungor hos de äldre barnen och tåget (på nr 11) samt sandlådor för de mindre barnen

De tre lekplatserna som var mest välbesökta enligt enkäterna (nr 11, nr 12 och nr 14) hade ganska olika karaktär men hade också saker gemensamt. De låg alla tre relativt centralt på orten och i områden där det bodde många barn. Dessutom låg de i parkmiljö med öppna gröna friytor runt om eller intill redskapen. De innehöll också ett eller flera unika redskap som inte fanns på någon annan lekplats på orten. På en av lekplatserna (nr 14) var det endast detta unika lekredskap, klätternätet, som var anledningen till besök medan på de två andra var det i regel mångsidigheten i redskapsutbudet som gjorde dem populära.

Lekplatserna var också platser för lekar som inte var knutna till speciell lekutrustning. Barnen använde generellt lekplatserna som en mötes- och samlingsplatser. Även de som inte direkt utnyttjade utrustningen för lek vistades där för ett prata, fika och andra sociala aktiviteter. Detta tycktes speciellt gälla flickor i skolåldern. Pojkar i skolåldern tycktes däremot i större omfattning dras till bollplaner och liknande platser⁶. Bollplaner i anslutning till lekplatserna borde därför förstärka platsernas funktion som mötespunkt.

Vid platsinventeringen konstaterades det att mer vegetation generell skulle behövas runt lekplatserna, både av klimatskäl och som förbättring av lekmiljön.

Vad motiverade lekplatsanvändningen i Köping?

De 6 viktigaste faktorerna som, enligt brukarna, påverkade användningsgraden av lekplatserna var (ordnade efter betydelse):

- **Läget:** närhet var den viktigaste faktorn för hur ofta man använde de olika lekplatserna, främst närhet i relation till bostaden, men även till släkting eller kompis. Läget i anknytning till viktiga rörelsestråk var också betydelsefullt för besöksgraden.
- **Utrustningen:** näst viktigast var att lekplatsen innehöll många saker, annorlunda saker och roliga saker. Fanns där speciellt roliga saker kunde man ibland gå till en lekplats längre bort istället för till den närmaste.
- **Åldersanpassningen:** att lekutrustningen och miljön var anpassad till brukarnas nivå när det gällde utmaningar var viktigt. Passade lekplatsen ett brett åldersspann så användes den mer av barnfamiljer.
- **Storleken och fria ytor:** att det fanns gott om utrymme för barnens lek runt redskapen och gräsytor som kunde användas på många sätt.
- **Miljön:** att det var en lugn miljö och att naturmark var nära tillgänglig. Om lekplatsens inramning ansågs tilltalande och erbjöd möjlighet till längre vistelse kunde man gå längre bort för lekplatsbesöken.
- **Mötesplats:** att man kunde träffa andra barn och vuxna och att det fanns faciliteter såsom bänkar och grillplats.

Andra faktorer som möjligen påverkade:

- **Utbudet i övrigt:** om det fanns saker på lekplatsen som skilde ut sig från utbudet på andra lekplatser i närområdet verkade den användas mer. Fanns det bra lekplatser på kvartermark minskade användningen av de kommunala lekplatserna. Ibland användes skogen som alternativ till lekplatserna av barnen på egen hand och av förskolorna.
- **Säkerhet:** att de vuxna upplevde lekplatsen som säker och att det var lätt att hålla koll på barnen när de lekte hade möjligen betydelse för vilken lekplats man valde att gå till.
- **Standard/underhåll:** en väl underhållen lekplats med nya redskap uppskattades av både barn och vuxna men det är osäkert hur mycket detta påverkade användningsgraden.

⁶ Könsskillnaden visade sig i diskussioner som uppkom runt enkätens genomförande och inte i själva svaren, eftersom kön inte uppgavs där.

5. Diskussion och slutreflektion

Den här uppsatsens fokus har varit att ta reda på hur de kommunala lekplatserna i Köping används och vilka faktorer som påverkar vilka lekplatser man besöker och hur ofta man besöker dem. Denna information bör vara till hjälp när man planerar hur framtidens lekplatsutbud ska se ut. Genom att lyfta fram dessa frågor har brukarna av lekplatserna också fått säga sitt om vad de anser att en bra lekplats är, vilket är av oerhörd vikt för att få fram en större kunskapsbank som kan användas när man utformar nya lekplatser och förbättrar de existerande genom s.k. evidensbaserad design. Den bild som framkommit är att brukarna i allmänhet har en relativt traditionell syn på lekplatser, till stor del baserad på de redskap som finns på platsen men i vissa fall nämns också faktorer i omgivningen som viktiga. Närheten tycktes vara den mest avgörande faktorn när man valde vilken lekplats man skulle besöka och hur ofta man gick dit.

Under arbetet med lekplatsinventeringen i Köpings tätort fick jag en god inblick i hur lekplatsutbudet såg ut och mitt intryck var att det var ganska representativt för mindre och medelstora svenska orter. Här fanns, med några få undantag, relativt likartade lekplatser, både när det gällde storlek och innehåll och utrustningen bestod i huvudsak av traditionella prefabricerade lekredskap.

Köping har en fördel gentemot många andra kommuner genom att tillgången på tätortsnära skogsmark av god kvalitet är stor i nästan hela orten. Detta kan möjligen till viss del påverka användningen och behovet av konventionella lekplatser. Enligt Jansson (2013) kan kombinationen av lekplats och skog göra att barnen inte fokuserar lika mycket på eventuella brister hos lekredskapen. Naturmark och skogsområden fanns intill flera av lekplatserna i Köping, vilket var ett värdefullt tillskott till lekmiljön. Flera av enkätsvaren nämnde närhet till naturmiljö som anledning till valet av lekplats. ”Den har en liten skog bredvid som man kan vara i”, ”Man kan hitta mystiska saker” var exempel på kommentarer från skolbarn. Lekspår på de lekplatser som låg på eller intill naturmark bekräftade också forskningsteorierna om naturmarkens värde som en ostädad miljö med mycket löst lekmaterial (enligt, t.ex. Noren-Björn, 1977 och Mårtensson, 2006). Endast i ett par enkätsvar sade man sig inte alls använda lekplatser för att man istället lekte i skogen, vilket pekar på att lekplatserna ändå är viktiga, trots god tillgång på naturmiljöer.

I Janssons doktorsavhandling (2009) undersöktes lekplatsanvändningen i två skånska orter och hennes resultat stöds på många punkter av min fallstudie i Köping. Enligt barnen i undersökningen borde frågan ”vad är en bra lekplats” istället vara ”vad är en *rolig* lekplats”. En rolig lekplats har många saker och mycket att göra (Jansson, 2008, sid. 94). Detta stämmer ganska bra överens med hur barnen i den här studien uttryckte sig. De allra flesta gav värdeomdömen som t.ex. *roligt, bra, cool, ganska rolig, jätteroligt* som anledning till att de besöker lekplatserna. Skolbarnen i Köping beskriver också speciella redskap och vad man kan göra med dem precis som i barnen Janssons intervjuade (Jansson, 2008, sid. 95).

I enkätundersökningen var det tydligt att satsningar på nya varianter av lekredskap och det som sticker ut är mycket uppskattade. Så här skrev t.ex. två barn om lekplats nr 14, som var ett ganska nytt tillskott i utbudet: ”Kul att klättra och leka jaxis i spindelnätet” och ”Den äger! Jag är tacksam för att den finns!”. Variation och saker som sticker ut gör olika lekplatser till utflyktsmål som man t.ex. tar sig till med cykel även om de ligger en bit ifrån hemmet (Jansson, 2008, sid. 97). Det märks speciellt på de många omnämningarna av lekplatserna nr 11, nr 12, nr 14 och nr 26 från barn som inte uppgav lekplatserna som sin närmste. De mest populära redskapen var unika på orten och låg på olika lekplatser (se figur 9-11). Ovanliga inslag som klätternätet på nr 14 fick många positiva omnämningar men besöktes inte så ofta.

Som påpekades i kapitel 2:1 så är det positivt att det finns saker som lockar på lekplatser längre bort för att barnen på så sätt kommer att uppleva mer av sin omgivning och nya sociala sammanhang (Jansson, 2013). Finns det bara likartade lekplatser så håller man sig troligen till ”sin egen” lekplats eftersom det inte finns så stor anledning att söka sig till andra ställen (Ibid). Många nämnde saker på

andra lekplatser som sådant man ville ha på den ”egna” närlekplatsen. Samtidigt efterfrågades variation i utbudet mellan de olika lekplatserna, vilket kan tyckas vara en motsägelse. Men eftersom närheten är så viktig för lekplatsanvändningen är det väl egentligen inte så förvånande att man vill att allt ska finnas så nära som möjligt om man bara utgår från sina egna önskemål. Och som en förälder uttryckte det (som svar på om det fanns något som saknades eller kunde bli bättre på lekplatserna): ”Ja, därför går vi ofta till olika lekplatser för att få variation. Klart att man kan göra varje lekplats bättre.” Även Carstensen konstaterade att en lekplats sällan är bra på alla sätt, alla har sina kvaliteter och brister som får ses i förhållande till det enskilda barnets aktivitetsönskemål. Finns det många olika lekplatser i närmiljön har barnen möjlighet till att välja plats att gå till utifrån vad de har lust att göra just vid det aktuella tillfället (Carstensen, 2004, sid. 17). Att betrakta lekplatsutbudet som en helhet där de olika komponenterna kompletterar varandra kan därför anses vara en bättre strategi än att försöka göra varje individuell lekplats till en komplett enhet som måste tillfredställa alla behov.

Däremot finns det uppenbarligen ett behov av att det också finns just sådana kompletta lekplatser på orten. Att den största lekplatsen i Köping, nr 11, också var den mest välbesökta är en tydlig signal på detta. De stora och välutrustade lekplatserna kan underhålla större barngrupper och hela familjer med barn i olika åldrar samtidigt. Storleken och mångfalden i möjliga aktiviteter är också en viktig förutsättning för att platsen ska bli en riktig mötesplats för barn och föräldrar från olika delar av orten. Att man dessutom kan leka varierat och länge här gör, i kombination med läget i en attraktiv och tillåtande parkmiljö, att platsen lämpar sig som utflyktsmål för picknick, grillning och andra sociala aktiviteter.

I kapitel 2:2 konstaterades att kvalitet kan inte ersätta kvantitet när det gäller lekplatser och att storleken alltså har betydelse (Carstensen, 2004, sid.18; Mårtensson, 2006, sid. 19). Vid en första anblick såg inte lekplats nr 11 så särskilt märkvärdig ut. Den hade inte någon genomtänkt design eller ett tema och innehöll en salig blandning av nya och äldre, slitna redskap i olika stilar, vilket resulterade i ett inte så estetiskt tilltalande uttryck. Själva redskapen i sig var inte heller så speciella om man jämför med sådant jag sett på andra orter. Vid närmare analys så kunde jag dock konstatera att den mångsidiga miljön och storleken på ytan i sig innebar en kvalitet. Den fick t.ex. bäst betyg när det gäller tillgång på *affordances* (se kapitel 2:1 och 3:2) och var den enda av lekplatserna på orten där man kunde man finna alla funktionskategorierna förutom vatten (Heft, 1988, sid. 36). Om man sedan kombinerar detta med läget och den omgivande miljön, samt jämför med de övriga lekplatserna på orten, så förefaller det inte längre så förvånande att lekplatsen var så välbesökt och uppskattad. Den stora lekplatsen har möjlighet att bli mer än bara en lekplats. Den är också en viktig plats i det offentliga rummet där många olika sorters aktiviteter kan äga rum (Carstensen, 2004, sid. 19). Att det samtidigt är en plats där mycket människor naturligt rör sig förstärker lekplatsens attraktivitet eftersom barn (och deras föräldrar) i allmänhet vill vara där saker händer (enligt Björklid, 1985). Cyklar man förbi och ser andra barn på lekplatsen är chansen förmodligen större att man stannar till själv. Om man jämför med lekplats nr 12, som till synes var lika välutrustad, så låg den inte alls lika strategiskt placerad som nr 11. Den låg visserligen nära en skola och i ett grönområde, men platsen kändes lite mer som en baksida i förhållande till bebyggelsen.

En annan sak som skiljde sig mellan nr 11 och nr 12 var att den förra var väl anpassad för mindre barn medan den senare inte var det i lika stor utsträckning. Mer mångsidiga lekplatser som kan användas av barn i alla åldrar efterfrågades av både föräldrar och barn. Detta var något som påverkade lekplatsvalet för familjer med flera barn i olika åldrar. Det kan också påverka hur länge man stannar på lekplatserna. Åldersanpassningen av lekplatserna verkar generellt vara en betydande faktor för lekplatsanvändningen. Det verkar som att den mesta av lekutrustningen som tillhandahålls på lekplatser varken passar de allra minsta eller de äldsta barnen, något som också påpekas av Janssons (2008, sid. 97). Många av de svarande skolbarnen klagade på att det inte fanns tillräckligt utmanande saker för dem och att det bara fanns ”bebissaker” medan föräldrarna istället efterlyste saker för de mindre barnen. Detta är därför något som man borde tänka extra mycket på när man bygger nya lekplatser eller upprustar gamla. Man skulle också kunna använda mer naturelement i anslutning till lekplatserna eftersom de inte tycks vara lika åldersbegränsade.

För barn är en lekplats ”vad man kan göra där” (Jansson, 2008, sid. 96) och lekar och utmaningar på lekplatserna nämndes av barnen i enkäterna. Även lekar som inte var direkt relaterade till lekutrustningen var vanligt förekommande som t.ex. fantasilekar, och lekar med intensiv fysisk aktivitet, ofta sociala sådana. Eftersom detta verkade fungera så fanns det troligtvis tillräckliga friytor på lekplatserna, vilket var en av de viktiga faktorerna för en välfungerande lekplats enligt Mårtensson, (2006, se kapitel 2:3).

Lekplatserna hade på vissa ställen särskild betydelse som samlingsplats för barnen i området, vilket bekräftar Gehls observationer om lekplatsens som utgångspunkt för lekar (2001, se kap 2:3). Var sådana samlingsplatser finns är svårt för planeraren att veta om man inte etablerar en nära kontakt med brukarna. Oftast går det inte att avgöra genom att titta på lekplatsen i sig (jag kunde det inte). Även parkförvaltningen i Köping, som trots allt vistades ute på lekplatserna, hade inte så bra koll på när en lekplats i ett område var en viktig mötesplats (lekplats nr 2) medan en annan närbelägen lekplats (nr 3) inte användes alls lika mycket som man trodde. Lekplatsens funktion som mötesplats överlag framkom tydligt i enkätsvaren. Många av barnen skrev att de gick till lekplatser med kompisar eller syskon. Även om man inte lekte så besökte man lekplatsen för att umgås med kompisarna och t.ex. prata eller ha picknick, vilket även framkom i Carstensens och Janssons studier (Carstensen, 2004; Jansson, 2008, sid. 96). Även föräldrarna besökte lekplatserna för att ha picknick eller grilla även om de inte nämnde sociala faktorer så mycket i övrigt som anledning till lekplatsbesöken.

Nya lekredskap är i allmänhet populära inslag på lekplatser och upplevs som fräscha och moderna av de vuxna, enligt enkätundersökningen. I Jansson 2010 (sid. 20) konstaterades också att barnen tilltalas av ny och unik lekutrustning men när nyhetens behag lagt sig och man ”kan” redskapen svalnar intresset snabbt (även i Norén-Björn, 1977, sid. 89). Att hela tiden byta ut redskapen är inte ett ekonomiskt hållbart sätt att uppehålla intresset för en lekplats. Då är det bättre att satsa på mer långvariga förändringar i miljön, så att lekplatsen sin helhet är varierad och inspirerande.

Däremot får lekplatsen inte uppfattas som alltför sliten och nedgången för att vara inbjudande. Barnen tolkar en nedgången miljö som att ingen bryr sig om dem och deras behov enligt Heurlin-Norinder (2005) även om jag inte fann något tydligt belägg för detta i den här studien. Nedgångna lekplatser kan också upplevas som mer otrygga av de vuxna enligt Jansson (2010, sid. 12). Underhållet i allmänhet visade sig vara viktigt för föräldrarna, både av säkerhetsskäl (t.ex. glassplitter, smutsig och stenig leksand, spågor från träsargar och liknande) och av trivsamtetsskäl (skräpighet, ogräs, fula slitna redskap). En möjlig slutsats av detta är att en mer välskött lekplatsyta skulle göra lekplatserna till trevligare utflyktsmål och kanske göra att man stannar längre. De säkerhetsfaktorer som föräldrarna påverkades mest av hade dock inte med skötseln att göra utan handlade om lekplatsen var inhägnad, lättöverskådlig och inte låg för nära trafikerade vägar. Barnen verkade däremot inte tänka på säkerhet, vilket inte är förvånande, med tanke på att barn i allmänhet söker mer spänning i leken än de erbjuds av traditionella lekplatser och sin närmiljö i övrigt enligt bl.a. Sandseter (2010) och Åkerblom (2012).

Säkerhetsaspekten påverkar inte bara föräldrarnas val av lekplats utan även hur lekplatserna utformas från början. I kapitel 2:1 konstaterades att något som har kommit att få stor påverkan på den kommunala lekplatsdriften är fokuset på säkerhetskraven. Detta har lett till att man i många kommuner, liksom i Köping, så gott som uteslutande har använt sig av prefabricerad lekutrustning som är i förväg godkänd enligt säkerhetsstandarderna (SS-EN). Denna strategi har skapat stor likriktning i lekplatsutbudet. Ju mindre kunskap de som bestämmer om nyanläggning och skötsel har desto större plats får förmodligen de standardiserade och i förväg säkerhetscertifierade lekredskapen på lekplatserna. På så sätt gör man ju det enklare för sig själv och minskar risken att stå till svars vid eventuella olycksfall. Enligt lagstiftningen så har den som tillhandahåller en produkt i offentlig verksamhet ansvaret för den och fastighetsägaren har alltid det yttersta ansvaret (Lenninger & Olsson, 2006, sid. 77). I många fall, såsom i Köping, är det kommunen eller ett bostadsbolag som äger marken. Trots att det ofta saknas tillräcklig kunskap om vad som är en lekvänlig miljö i kommunförvaltningen så borde det i alla fall finnas möjligheter att ta in sådan vid behov. Man bör också göra så om man, som Åkerblom uttryckte det (2012, se kapitel 2:1) tänker på vad som är barnens bästa och inte bara förvaltningens bästa. Om å andra sidan privata samfälligheter eller bostadsrättsföreningar

sköter lekplatserna så är troligtvis kompetensen ännu lägre och viljan att ta ekonomiskt ansvar för olyckor också mindre, vilket kan leda till torftigare utbud på lekplatserna. Finns ett intresse och eldsjälur kan det givetvis bli bra ändå, men det kan man inte utgå ifrån att det finns överallt. Kommunens planeringsstrategi, att vid nyexploatering låta samfälligheterna i bostadsområdena ansvara för lekplatserna, kommer därför med stor sannolikhet att påverka utbudet. Man kommer inte heller att, från kommunens håll, ha lika stor kontroll över att hur resurserna fördelas över områdena, så att inte de som bor på vissa ställen blir bortglömda. Arbetsledaren på tekniska kontorets entreprenadavdelning påpekade i intervjun att han trodde att kommunen över lag hade förlorat på att driften av lekplatserna i de nybyggda områdena lämnats över, eftersom svagt intresse från de boende hade gjort att många lekplatser efterforsats.

När förvaltningen bestämmer var de ska satsa på lekplatser tittar de på barntätheten i området, precis som jag gjort i denna studie. Om man vill veta hur lekplatsbehovet ser ut i ett område är det dock inte enbart relevant att titta på åldern på de barn som bor där. Barn som besöker mor eller farföräldrar kan även behöva en lekplats att gå till och dessutom används lekplatserna av dagbarnvårdare och förskolegrupper, vilket framkom i resultatet.

Som en följd av att de gamla planeringsnormerna (med tillgång till lekplatser inom bestämda avstånd) numera har omvärderats verkar en tendens i tiden vara att omstrukturera lekplatsutbudet genom att lägga ner små och dåligt använda lekplatser. Istället vill man hellre satsa mer på ett fåtal större lekplatser (Jansson, 2013). Detta är även det intryck jag har fått av vad man vill göra i Köping. Därför tycker jag det är viktigt att betona hur stor betydelse närheten uppenbarligen har när det gäller barnens lekplatsanvändning. Tittar man på skillnaden mellan besöksgraden på de lekplatser som var särskilt uppskattade och de närmaste, så är tendensen tydlig: de närmaste lekplatserna besöks mest och oftast. I enkätstudien visade det sig också att t.o.m. lekplatser som beskrevs som tråkiga och nedgångna (t.ex. nr 1 och nr 20) besöktes av barn som bodde nära. Det verkade helt enkelt vara den enda platsen att gå till som låg tillräckligt nära. I många fall kan det vara närheten och möjligheten för barnet att ta sig till lekplatsen själv som påverkar om ett lekplatsbesök blir av eller inte (Jansson, 2008, sid.100). Bestämmer man sig trots allt för att ta bort en lekplats så är det extra angeläget att se till att miljön i området i sin helhet erbjuder platser som även barn kan vistas på. Lekplatsen har en symbolisk betydelse som en plats för barn i det offentliga rummet (Carstensen, 2004; Mårtensson, 2006) och behövs särskilt i områden där sådana platser i övrigt saknas.

Utvärdering av metoderna

I Janssons avhandling (2010, sid. 64, samt 2008) framhålls att mer lokalt anpassade strategier för lekplatsdriften skulle kunna leda till större utbyte för brukarna. Enkäterna gav en relativt god överblick över vilka lekplatser som är mest besökta och vilka som är lite besökta. De visade också på betydelsen av närhet kontra innehåll när det gäller besöksfrekvensen på lekplatserna. Däremot gav resultatet inte så stor inblick i de speciella lokala förutsättningarna och de bakomliggande orsakerna som dikterar hur lekplatserna används och vilka behov som finns. Kompletterande metoder såsom intervjuer (såsom i t.ex. Heurlin-Norinder, 2005 och Jansson, 2008) eller möten med fokusgrupper av både barn och vuxna hade kunnat ge bättre resultat här. Metoden gav inte heller så stor inblick i hur lekplatsernas layout, när det gällde hur redskapen, växtligheten och terrängen placerats i förhållande till varandra, påverkade användningen. För detta hade observationsstudier varit mer givande, liknande de som utfördes av Refshauge, Stigsdotter & Specht Petersen i deras undersökning av danska lekplatser (2013). Det hade t.ex. varit intressant att jämföra hur barnen lekte på en lekplats där redskapen inte var placerade utifrån någon särskild strategi (t.ex. nr 11 eller nr 12) med en lekplats där de fasta klätter- och balansredskapen placerats så att de kan användas ihop och ”leder någonstans” (som i hinderbanan på lekplats nr 26, se figur 6).

Angående metoden med enkäter till skolbarn kunde jag konstatera att de var användbara och gav relativt gott resultat. Förutsättningen för detta var dock att jag själv kunde närvara under tiden de fyllde i enkäten, för att förtydliga och svara på frågor. Framförallt hade resultatet varit mycket mer svårtolkat om jag inte kunnat vara med på den diskussion som uppkom under tiden. Jag skulle inte

rekommendera metoden om inte den som sammanställer och tolkar enkätsvaren är samma person som är med och delar ut enkäten. Jag är också tveksam till att resultatet hade blivit fullt så givande om barnen, på samma sätt som föräldrarna, hade fått besvara enkäten på egen hand hemma. Samtidigt är det viktigt att den som delar ut enkäterna till barnen är väl medveten om på vilket sätt man själv kan påverka resultatet genom hur man uttrycker sig och hur man väljer att presentera de olika lekplatserna. Metoden fungerade som jag genomförde den, men trots detta skulle jag råda att man, om resurserna finns, använder enkäter till barn tillsammans med andra metoder. Den största fördelen med att använda enkäter är att man får in många svar och ett mer statistiskt rättvisande underlag. Att barnen i de flesta fall uppskattade att vara med och fylla i enkäten var positivt i sig och visar på att barn tycker om att bli tillfrågade och lyssnade på och de vill gärna hjälpa till.

Vid platsbesöken användes två olika kompletterande metoder för bedömningen av lekplatsens kvalitet, dels en egenkomponerad utvärderingsmall och en funktionsbaserad modell enligt Hefts teorier om *affordances*. Den egna utvärderingsmallen var mest heltäckande och var användbar för att få en överblick över hur lekplatsen såg ut och dess kvaliteter och brister. Det var bra att använda sig av denna som en checklista för att få med samma aspekter på alla lekplatserna. *Affordances*-modellen hade ett mer begränsat användningsområde men fungerade bra som komplement för att bedöma lekplatsens värde på platsen. En nackdel var dock att lekplatser som hade väldigt mycket av en viss form av utrustning men inte ett så allsidigt utbud fick låga poäng. Trots detta kan sådana lekplatser vara mycket uppskattade eftersom de erbjuder något unikt i sig. Kanske bör metoden användas mer kvalitativt för att vara rättvisande.

Slutreflektion

Trots att det är rimligt att anta att barn själva vet bäst vilka behov och preferenser de har när det gäller lekplatser och trots att forskning har visat att barnens positiva upplevelser av inflytande i sig gör att lekplatser och skolgårdar blir mer uppskattade och använda, verkar det vara relativt ovanligt att man i praktiken tar in åsikter från barn när man ska nyprojektera och förändra lekplatser. Troligtvis beror det på att man från beställares, projektörers och förvaltares håll uppfattar kontakten med brukarna som onödigt krånglig och tidskrävande (och därmed dyr) i relation till det utbyte man får och att man är osäker på vilket resultat man kommer att få fram. FN:s barnkonvention från 1989 säger att barnets bästa alltid ska komma i främsta rummet, att barnet har rätt att uttrycka sina åsikter och få dem beaktade i alla de frågor som berör honom eller henne. Därför borde även barnen själva tillåtas vara delaktiga i planeringen av kommunala lekplatser. Ett visst intresse verkar finnas hos delar av kommunförvaltningen i Köping för att undersöka möjligheterna till nya samarbetsformer med brukare. Med mitt arbete hoppas jag kunna visa vägen och kanske öppna dörrarna för framtida samarbete och dialog mellan kommunförvaltning och skolor och förskolor. Jag anser mig ha visat att det inte behöver vara så krångligt egentligen, bara intresset finns. Inte bara resultatet utan processen själv kan vara givande, både för de som utför den och för brukarna.

I den här undersökningen användes barnen endast som informanter och utgångspunkten var att ta del av och lyfta fram barnens unika kunskap om sin miljö. En annan synvinkel är att barns deltagande i planeringsprocesser är av demokratisk betydelse. Då ska det inte enbart handla om de vuxnas intresse av att använda barnen som konsulter utan främst om att barnen ska få verkligt inflytande i de frågor som rör dem. Min åsikt är att man bör eftersträva verkligt inflytande men, som Cele (i Lenninger, 2012) påpekar, måste då samhällsplaneringen förändras och planerarna skaffa sig mer kompetens i hur man kommunicerar med barn. Innan detta sker borde dock barnens funktion som informanter utvecklas ännu mer och bli standard istället för specialfall. På så sätt tror jag att hela samhället skulle gynnas.

Källförteckning

Tryckta och elektroniska källor

Björklid, Pia (2003). *Barn i vägen. Miljö för barn eller bilar?* i: Blücher & Graninger (red). *Finns det rum för barn? En antologi*. Vadstena Forum. sid. 23-36

Björklid, Pia (1985). *Environmental diversity in housing estates as a factor in child development*. *Childrens Environments Quarterly* 1(4). sid. 6-13.

Carstensen, Trine Agervig (2004) *Rum till børn*. *Nordisk Arkitekturforskning* 2004:4, sid. 11-24.

Cele, Sofia (2007). *Communicating Place: Methods for understanding Children's Experience of Place*. doktorsavhandling, Stockholm: Stockholms universitet.

Cosco, Nilda G, Moore, Robin C, & Islam, Mohammed Z. (2010) *Behavioral Mapping: A Method for Linking Preeschool Physical Activity And Outdoor design*. *Official Journal of the American College of Sports Medicine* 42(3), sid. 513-519.

Från: [http:// www.acsm-masse.org](http://www.acsm-masse.org)

Fjortoft, Ingunn & Sageie, Jostein (2000) *The natural environment as a playground for children. Landscape description and analyses of a natural playscape*. *Landscape and Urban Planning* 48, sid. 83-97

Fjortoft, Ingunn (2001). *The Natural Environment as a Playground for Children: The Impact of Outdoor Play Activities in Pre-Primary School Children*. *Early Childhood Education Journal* 29(2)

Gehl, Jan (2001). *Life Between Buildings: using public space*. Arkitektens Förlag, Köpenhamn

Harvard, Ingegerd (1998) *Ute i mellanrummen*. i: Gunnar Berefelt (red). *Barnens rum*. Stockholm: Centrum för barnkulturforskning, Univ. sid. 51-62.

Heft, Harry (1988). *Affordances Of Children's Environments: A Functional Approach To Environmental Description*. *Children's Environments Quarterly* 5(3), sid. 29-39.

Heurlin-Norinder, Mia (2005). *Platser för lek, upplevelser och möten: om barns rörelsefrihet i fyra bostadsområden*. doktorsavhandling, Lärarhögskolan i Stockholm. HLS Förlag.

Jansson (2013). *Utveckla de offentliga lekplatserna*. *Movium Fakta* 5, 2013. Alnarp: Movium, Sveriges lantbruksuniversitet

Jansson, Märit (2010) *Attractive playgrounds: Some factors affecting user interest and visiting patterns*, *Landscape Research* 35 (1), sid. 63-81. (Obs. att sidhänvisning inne i uppsatsen refererar till numrering i Jansson, 2009, artikel III, sid 1- 25.)

Jansson, Märit (2009). *Management and Use of Public Outdoor Playgrounds*, doktorsavhandling, Fakulteten för landskapsplanering, trädgårds- och jordbruksvetenskap, SLU Alnarp.

Jansson, Märit (2008). *Children's Perspective on Public Playgrounds in Two Swedish Communities*. *Children, Youth and Environments* 18 (2), sid. 88-109.

Johansson, Rolf (2003), *Case Study Methodology. A Key note speech at the International Conference "Methodologies in Housing Research"*, organised by the Royal Institute of Technology in Cooperation with the International Association of People-Environment Studies, Stockholm, 22-24 september 2003.

Kaplan, Rachel; Kaplan, Stephen & Ryan, Robert L. (1998) *With People in Mind. Design and management of Everyday nature*. Washington, DC: Island Press.

Kylin, Maria (2004) *Från koja till plan. Om barnperspektiv på utemiljön i planerings-sammanhang*. doktorsavhandling, Institutionen för landskapsplanering, Alnarp: Sveriges lantbruksuniversitet.

Lenninger, Anna (2012). *Att veta sin plats - barnperspektiv i stadsplaneringen*. Movium Magasin 4:2012. Alnarp: Movium, Sveriges lantbruksuniversitet.

Lenninger, Anna & Olsson, Titti (2006) *Lek Äger Rum. Planering för barn och ungdommar*. Stockholm: Formas.

Luchs, Antje & Fikus, Monika (2013) *A comparative study of active play on differently designed playgrounds*. Journal Of Adventure Education & Outdoor learning, 13(3), sid. 206-222.
Från: <http://dx.doi.org/10.1080/14729679.2013.778784>

Mårtensson, Fredrika (2006) *Leken behöver sitt landskap*. i: Lenninger, Anna & Olsson, Titti. *Lek Äger Rum. Planering för barn och ungdommar*. Stockholm: Formas.

Norén-Björn, Eva (1977) *Lek, Lekplatser, lekredskap. En utvecklingspsykologisk studie av barns lek på lekplatser*. Stockholm: Lekmiljörådet/Liber Förlag.

PBL (2010:900) Plan- och bygglag.

Från: <http://www.lagboken.se/dokument/Nyhetsbevakning/778241/Boverket-informerar-om-nya-och-andrade-forfattningar?id=24601&search=SFS%201987:10>

Pelegrini, A. D. (1987) *Children on playgrounds: A review of "what's out there"*. Children's Environments Quarterly 4(4), sid. 2-7.

Refshauge, Anne Dahl; Stigsdotter, Ulrika K. & Specht Petersen, Lise (2013) *Play and Behavior Characteristics in Relation to the Design of Four Danish Public Playgrounds*. Children, Youth and Environments 23(2), sid. 22-48.
Från: <http://www.jstor.org/stable/pdfplus/1001462.pdf>

Sandseter, Ellen Beate Hansen (2010) *Scaryfunny: A Qualitative Study of Risky Play Among Preschool Children*. doktorsavhandling, Norwegian University of Science and Technology (NTNU), Trondheim

Storli, Rune & Løge Hagen, Trond (2010) *Affordances in outdoor environments and children's physically active play in preschool*. European Early Childhood Education Research Journal 18(4), sid. 445-456.

Från: <http://dx.doi.org/10.1080/1350293X.2010.525923>

Trost, Jan (2001). *Enkätboken*. Lund: Studentlitteratur.

Wood, Lisa & Martin, Karen (2010). *What makes a good play area for children?* Centre for the Built Environment and Health, The University of Western Australia.
Från: http://www.uwa.edu.au/_data/assets/pdf_file/0011/1857467/What-makes-a-good-play-area-literature-summaryfeb2011.pdf

Åkerblom, Petter (2012) *Krönika: Leken i fara- vuxna största hotet*. Movium Magasin 4:2012, sid. 48-49. Alnarp: Movium, Sveriges lantbruksuniversitet

Åkerblom, Petter (2006) *Ut och Lek! Kreativa utemiljöer för barn och unga*. Movium Rapport 2:2006. Alnarp: Movium, Sveriges lantbruksuniversitet

Muntliga källor

Eklund, Fredrik. Intervju (2010-04-04) Köping: tekniska kontoret,

Wirén, Anders. Intervju (2010-04-04). Köping: tekniska kontorets entreprenadavdelning,

Bildkällor

Figur 1-13: foto av Sara Bengtsson, 2010

Kartor och diagram av Sara Bengtsson, 2010- 2014

Bilagor

1.Översiktskarta: Lekplatser i Köpings tätort

– sid. 57

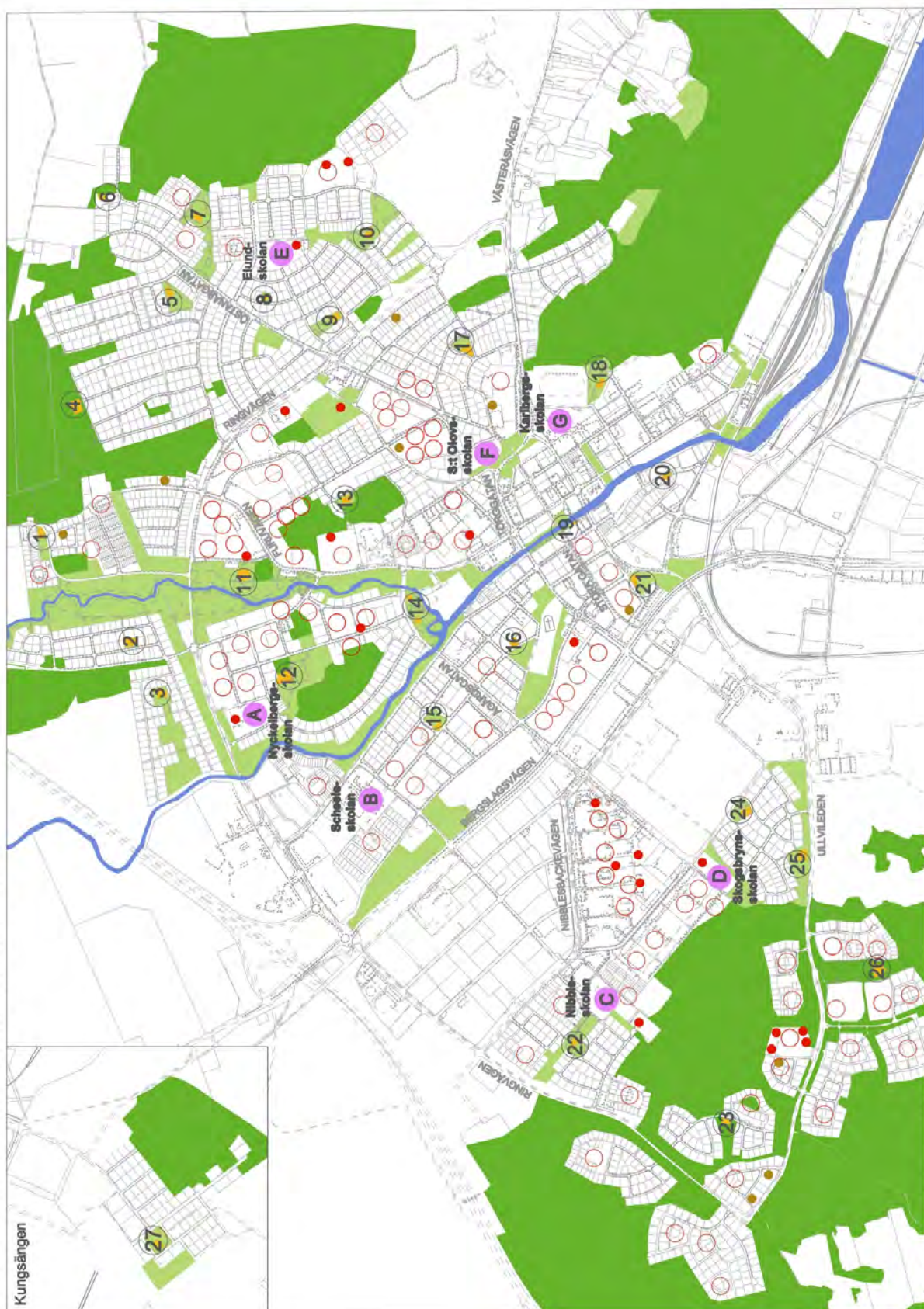
2.Enkätformulär till barn

– sid. 59-60

3.Inventeringsmallar

– sid. 61-63

LEKPLATSER I KÖPINGS TÄTORT 2010



Lekplatserna i Köping – enkät till skolbarn

2. Vilken av lekplatserna på kartan bor du närmast? Ungefär hur lång tid tar det att gå dit?

3. Vad brukar du göra på lekplatserna?

4. Finns det någon av lekplatserna som du tycker är extra rolig eller spännande att besöka? Varför?

5. Tycker du att det är något som saknas eller kan bli bättre på de lekplatser som du brukar gå till?

6. Finns det någon annan plats utomhus där du tycker om att leka?

7. Jag går på _____ skolan

och är _____ år gammal.

Tack för att du
hjälpert till!



Inventeringsmall

Lekplats:

BEDÖMNINGSAKTORER:

brist: 0

godkänd: 1

väl godkänd: 2

1. Innehåll a) särprägel/profil/karaktär:

b) utrustning:

klätterredskap/ balans:

gungor:

rutsch:

sandlåda:

bollspel:

kulle/backe:

bänkar:

annat:

c) slitage:

2. Säkerhet

a) *inbyggda faktorer (utrustning, avstånd),*

b) *yttre faktorer (överblick, skyddad avskildhet)*

3. Tillgänglighet

4. Åldersgrupper

0-3:

4-7:

8-12:

5. Utformning:

inpassning i omgivningen, rumslighet (öppen - sluten, insprängd – utslängd), skala, storlek

6. Växtlighet

t.ex. lekskog, leksnår, klätterträd, lekmaterial.

7. Mötesplats

plats för större barngrupper, förutsättningar genom läge (avskilt - centralt, vid rörelsestråk), vistelse för vuxna (sittgrupper, grillplats osv.)

8. Störningar

på lekplatsen, från lekplatsen (t.ex. buller, trafik):

9. Klimat

t.ex. sol/skugga, vindskydd

10. Sammanfattning – lekvänlighet:

AFFORDANCES (funktioner) för förskolåldern/skolåldern

finns inte: 0

finns: 1

finns rikligt/god kvalitet: 2

1) plana, relativt jämna ytor:

(gå, springa, cykla, skateboard mm)

2) relativt jämna sluttningar:

(åka/köra ner, rulla/glida/springa ner, rulla ner föremål mm)

3) greppbart löst material:

(rita/rista med, kasta/slå iväg, hamra/slå med, gräva med, riva/krossa, bygga strukturer med mm)

4) fasta objekt:

(sitta på, hoppa upp på/över/ner från)

5) rörliga fasta objekt:

(gunga på)

6) klättringsbara strukturer:

(motion, motorik/balans/rörelseträning, titta ut från, passage från ett ställe till ett annat)

7) öppningar:

(förflyttning från ett ställe till ett annat, titta och lyssna in/ut mot en anslutande plats)

8) skydd:

(skapar ett microklimat, gömställe med överblick/(prospect-refuge), avskildhet/ostördhet/insynsskydd ("privacy"))

9) formbart material:

(byggande av föremål/strukturer, hålla/skyffla, skulptera markytan mm)

10) vatten:

(skvätta, hålla, lek med flytande föremål, blanda med andra material, simma/dyka, åka båt, fiska)