



Sveriges lantbruksuniversitet  
Swedish University of Agricultural Sciences

Institutionen för stad och land

# BILAGA TILL ÅRSTIDERNAS PARK: REFLEKTIONER KRING ARBETSPROCESS & RESULTAT



**JOAKIM LOBERG**

Avdelningen för landskapsarkitektur

Examensarbete vid landskapsarkitektprogrammet, Uppsala 2014



Sveriges lantbruksuniversitet

Fakulteten för naturresurser och jordbruksvetenskap

Institutionen för stad och land, avdelningen för landskapsarkitektur, Uppsala

Examensarbete för yrkesexamen på landskapsarkitekturprogrammet

EX0504 Självständigt arbete i landskapsarkitektur, 30 hp

Nivå: Avancerad A2E

© Joakim Loberg 2014

Titel på svenska: Årstidernas park - Ett gestaltungsförslag för Banvaktsparken

Title in English: The seasonal park - A design proposal for Banvaktsparken

Handledare: Ulla Myhr, institutionen för stad och land

Examinator: Ulla Berglund, institutionen för stad och land

Biträdande examinator: Petter Åkerblom, institutionen för stad och land

Omslagsbild: Joakim Loberg

Upphovsrätt: Samtliga bilder/foton/illustrationer/kartor i examensarbetet av författaren eller publiceras med tillstånd från upphovsman

Originalformat: Planscherna (resultat och gestaltungsförslag) - A1, Bilaga till Årstidernas Park: Reflektioner kring arbetsprocess & resultat - A3

Nyckelord: gestaltning, omgestaltning, småpark, fickpark, växtgestaltning, banvaktsparken, årstidsdynamik

Online publication of this work: <http://epsilon.slu.se>

# FÖRORD

Jag betraktar examensarbetet som slutet på början av min resa mot rollen som landskapsarkitekt. Resan fortsätter samtidigt som en ny epok börjar som innebär nya utmaningar.

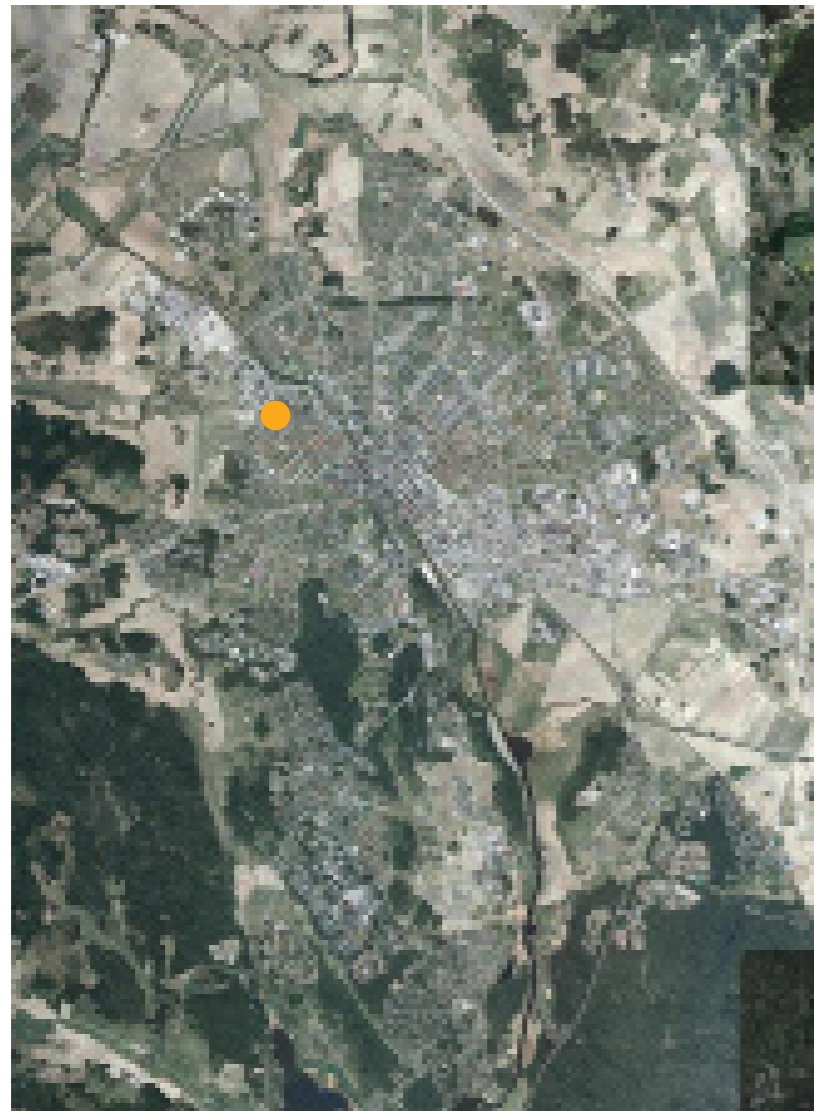
Stort tack till min handledare Ulla Myhr som varit ett stort stöd som kommit med insiktsfulla råd, kritisk granskning och hjälpt mig finna möjligheter och vägar framåt under arbetet.

Tack till alla kursare som granskat mitt arbete och kommit med råd och synpunkter som hjälpt mig framåt i arbetet. Jag vill också tacka personerna på Uppsala kommun som bidragit med förslag, goda råd och tillhandahållit information i arbetets början.

Slutligen vill jag rikta ett stort tack till familj och vänner för allt stöd och uppmuntran jag fått av er under tiden jag gått utbildningen.

# SUMMARY

Banvaktsparken is a public park in the city of Uppsala with a total area of approximately 3700 square metres. The municipality defines it as a small park, which in general is the definition for public parks with a total area smaller than 10 000 square metres. I first discovered the park when I was working at Uppsala Municipality during the summer of 2013 and I noticed that there were very few people who visited the park.



The city of Uppsala.  
© Lantmäteriet, i2012/901.



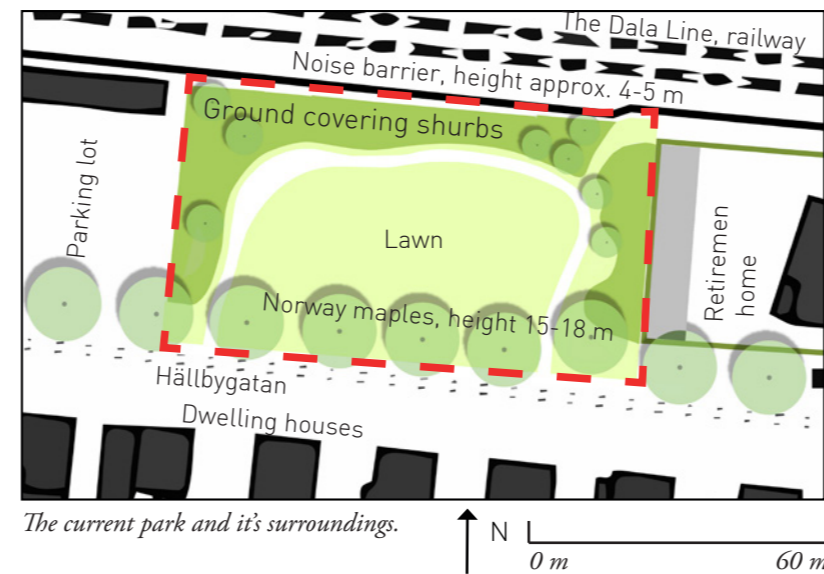
## THE PURPOSE

The purpose with this thesis is to present a design proposal for Banvaktsparken which aims to attract more visitors to the park

and encourage social activity. This will be achieved by focusing on the planting design to show the different seasons of the year.

## DESCRIPTION OF BANVAKTSPARKEN

Banvaktsparken was constructed and officially opened in the year of 2006. There's a parking lot along its west side and a closed private garden belonging to a retirement home on its east side. A noise barrier is located along the north side that protects the area from the Dala Line, which is a national railway. The south part is facing Hällbygatan which has dwelling houses on its opposite side.



The municipality have guidelines regarding availability of public parks. Their goal is that every citizen shall have less than 300 metres to a park that is larger than 10 000 square metres and offers a larger range of activities. People living in the area close to Banvaktsparken have no such park within 300 metres which means that small parks as Banvaktsparken becomes more important.

## METHOD

This thesis consists of two parts. The main part is the posters which presents the result, while this appendix contains a summary, descriptions and discussion about the process.

To get a good overview of the park and background information I started with a literature study. I also initiated contact with some officials I know at Uppsala Municipality to get information

about the park that is not currently available online on the Internet or at public libraries.

I did an on-site inventory to study vegetation, materials, equipment, climate conditions and social activity. Analyzes of the park were inspired by professor and landscape architect Gunnar Jarles Sorte's theories about environmental psychology. He describes how eight different aspects can be used to describe the experience of parks and nature. These are pleasantness, complexity, coherency, spatiality, virility, social status, affection and originality.

I also made an analysis inspired by Kevin Lynch's book *The Image of the City* and when I analyzed paths, nodes, barriers and landmarks.

Sketches and illustrations for the design proposal were produced in AutoCAD, Illustrator, PhotoShop and SketchUp.

## RESULT

The inventory revealed that the present park consists of an open space with a lawn covering most of the ground. Vegetation consists of old Norway maples in a line along Hällbygatan with ground covering shrubs and a few ornamental trees at the edges. There is a walking path and a few benches, no equipment for activity.

The slope between the park and the parking lot, the noise barrier at the north side and the hedge between the park and the garden belonging to the retirement home and are both physical and visual barriers. Access and entrance to the park is only possible from Hällbygatan. There are no spontaneous paths through the park. Visitors must take a detour from Hällbygatan if they wish to enter the park deliberately.

Very few visitors were present during on-site studies. They were walking their dog at the edge of the park along Hällbygatan. People were frequently walking or riding a bike along Hällbygatan in both directions. The park itself is not a node. The retirement home, the parking lot and people's own front doors seems to be the most important nodes in the area.

In the surrounding quarters a couple of hundred metres away, there is a square called Mimmi Ekholm's Plats and a small

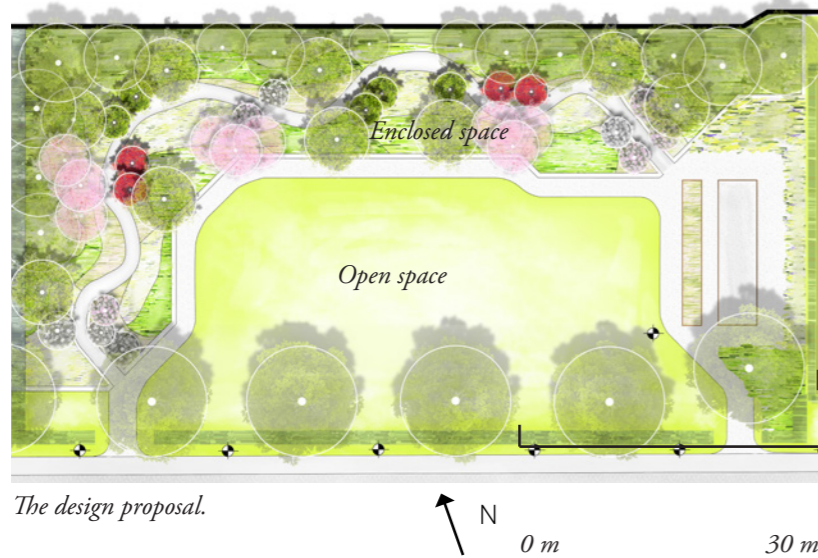


public park called Gjuteriparken. They include a grocery store, restaurants and playing equipment for children. The square and the park is possibly a significant node for many people living in the area.

Literature studies, inventory and analyzes gave me enough information to present a program for the design. These were the general guidelines in the program: Keep the existing Norway maples along Hällbygatan, variation in space with both enclosed and open spaces and a planting design that reflects the different seasons of the year.

The concept of the design was inspired by Sortes theory about how visitors can experience harmony in the park if there is both powerful and softer, fragile elements in the park and in balance to each other.

The design proposal resulted in a park that mainly consists of two different spaces. For a variation in space according to the general guidelines for the design, one space is enclosed and the other is open. The existing Norway maples along Hällbygatan are included in the proposal. The supporting wall have a strong influence on the visitor. It splits the enclosed and open space from each other and creates a visually powerful line through the park. Together with the Norwegian maples it represents the powerful elements in the park.



The enclosed space can further be divided into three parts with different levels of refinement regarding the planting design. The most refined part is located along a walking path and consists

of different perennials and smaller ornamental trees such as magnolias, flowering dogwoods and Japanese maples. The second part has ground covering shrubs with ornamental trees such as black locust, Kentucky yellowwood, Kentucky coffeetree and Sargent's cherry. The third and least refined part got a mixture of indigenous and horticultural species with similar character to create a mass of vegetation. For example there species such as wild cherry, hackberry, crabapple, saskatoon, common dogwood and fly honeysuckle. The perennials and flowering trees represents soft and fragile elements in the park. The species in all three parts were selected to give the park blossom in spring and summer to finally display different colors in the fall foliage.

The open space in the park consists of a lawn where visitors for example can enjoy a picnic, sunbathing or play soccer. There is also a smaller space within this part of the park that are surrounded by roses and lilacs where visitors can enjoy a game of petanque together. The hedge of alpine currant surrounds the park and marks its borders.



Perspective view over the park.

The presentation of the final design proposal resulted in six posters of A1 paper size (841 x 594 mm). I gave the name *The seasonal park (Årstidernas park)* to the proposal because the planting design that displays the different seasons was the most significant part of the design. The posters contains of a plan, section cuts showing how the vegetation develops in a 30-year perspective and how the planting design reflects the different

seasons of the year. As a complement there's several perspectives showing different parts of the park to give an idea of how the park is intended to be experienced from a visitors point of view.

## DISCUSSION & FINAL WORDS

My design proposal is an attempt to attract more visitors to the park and encourage social activity for the people living in the area. Adults and old people are regarded as the most potential visitors. Since there's no plans in reality to alter the park, it gave me opportunity to decide general guidelines for the design on my own, without economical terms to follow and to design the park in any way I saw fit.

I designed the park with inspiration from a theorist. Sortes theories had a much larger impact on the design and on my process than I originally intended. It was a new method for me to make my own interpretation of his theories and then to use them as inspiration during the design process. I think my result became different from anything else I've created during my time as a student.

I could had added elements such as water and more perennials. Even though it's not a project that is going to be realized, I still wanted the result to be fairly realistic and not letting construction costs get too high. Since the design includes a lot of perennials, the running costs will increase in comparison with the present situation. To justify the increased costs I think a new design of the park is appropriate since the municipality fails to reach their own goals to offer the people in the area availability to a larger park within sufficient walking range of 300 metres. The design proposal is not intended to solve that issue, it's meant to show the opportunity to make the park more attractive and a node for social interaction in the area.

The design proposal might be criticized for the lack of playing equipment or activities directly suitable for child's play. The reason why I left that out is because that I think that these small parks should be thematically different from each other and offer the visitor different experiences since they're so limited by their size. While my design proposal for Banvaktsparken focuses on offering an interesting planting design that displays the different seasons of the year, the nearby public park Gjuteriparken offers a lot of playing equipment and activities for children of different age.

# SAMMANDRAG

Banvaktsparken ligger utmed Hällbygatan i stadsdelen Luthagen i Uppsala. Det är en liten park till ytan, cirka 0,4 hektar och definieras av kommunen som en småpark eftersom den är mindre än 1 hektar. En parkering, äldreboende och ett bullerplank mot Dalabanan angränsar mot parken. Jag kom först i kontakt med parken när jag sommarjobbade på Uppsala kommun där jag gjorde kontroller av parkskötseln. Jag besökte parken flera gånger under sommaren och upptäckte snart att parkens enda besökare verkade vara hundägare som rastade sina hundar i parkens utkant mot Hällbygatan.

Syftet med examensarbete är att ge parken en annan utformning och växtgestaltning som kan locka fler besökare. Målsättningen är att göra den mer använd och levande jämfört med idag.

Arbetet inledde jag med en litteraturstudie och samtal med Uppsala kommun som gav mig bakgrundsinformation och underlag att arbeta vidare med. Därefter inventerade jag platsen och undersökte befintligt växtmaterial, markmaterial, markutrustning och klimat.

Landskapsarkitekten och professorn Gunnar Jarle Sorte beskriver utifrån ett miljöpsykologiskt perspektiv om hur åtta olika faktorer kan användas för att undersöka vilka kvaliteter parker tillför människor. Faktorerna är trivsamt, komplexitet, helhet, rumslighet, kraftfullhet, social status, affektion och originalitet. Han beskriver slutligen hur dessa åtta faktorer bör vägas samman för att uppnå den ideala parken. Jag analyserade parken med inspiration från Sortes teori och som komplement analyserade jag stråk, målpunkter, barriärer och landmärken enligt Kevin Lynchs stadsbildsanalys.

Mitt förslag blev en park med en sluten del med ett gångstråk bland fält av perenner, prydnadsgräs och buskträd. Utöver perenner finns marktäckande buskplanteringar med exotiska accentträd och buskar med en fond av blandvegetation av naturlig karaktär. Den slutna delen avgränsas från den öppnare delen av parken av en stödmur i lagom sitthöjd. Den öppna delen av parken är en gräsmatta i soligt läge och äldre, befintliga lönnar tillsammans med en måbärshäck ramar in parken från Hällbygatan.

Gestaltningen inspireras av Sortes teorier. Parken blev triv-

samt genom det stora antalet växter och bearbetningsnivån på planteringarna i parken. Den uppnådde komplexitet genom växtmaterialets artrikedom och helhet gavs av de återkommande kompositioner i planteringsytorna. Rumsligheten blev varierad genom en sluten och en öppen del. Kraftfullhet gavs av de befintliga lönnarna och stödmurens starka linje. Prydnadsgräs, perenner och blommande buskträd gav mjukhet i balans mot kraftfullheten. Affektionsvärden gavs av växtgestaltningens årstidsdynamik. Parkens originalitet gavs av stråket efter parkdelen med perennerna och den belysta stödmuren gav intressanta synintryck under dygnets mörka timmar.

Examensarbetet resulterade i sex stycken A1-planscher. Förslaget fick namnet *Årstidernas park* eftersom växtgestaltningen och upplevelsen av de olika årstiderna är gestaltungsförslagets huvudsakliga upplevelsemässiga mål. Att den skulle vara starkt tematiskt begränsad till växtgestaltning var ett medvetet val eftersom jag ansåg att småparkerna inte har plats med flera aktiviteter inom den begränsade ytan om de ska kunna erbjuda starka och spännande upplevelser för besökaren. Parken erbjuder en promenad där växtgestaltningen ger olika upplevelser under året. Vuxna och äldre är de potentiella besökarna.

# INNEHÅLLSFÖRTECKNING

<b>FÖRORD</b>	<b>3</b>	<b>5. BESKRIVNING AV RESULTATET</b>	<b>17</b>
<b>SUMMARY</b>	<b>4</b>	5.1. PROGRAM	17
<b>SAMMANDRAG</b>	<b>6</b>	5.2. IDÉ	17
<b>1. INTRODUKTION</b>	<b>8</b>	5.3. GESTALTNINGEN	17
1.1. EXAMENSARBETETS DELAR & MÅL	8	5.3.1. SLUTET RUM	17
1.2. BAKGRUND	8	5.3.2. ÖPPET RUM	18
1.2.1. OMRÅDESBESKRIVNING	8	5.4. PRESENTATIONEN	18
1.3. PROBLEMATISERING	9	<b>6. DISKUSSION</b>	<b>18</b>
1.4. SYFTE	9	6.1. GESTALTNINGSPROCESSEN	19
1.5. FRÅGESTÄLLNING	10	6.1.1. KEVIN LYNCHS STADSBILDSANALYS	19
1.6. AVGRÄNSNINGAR	10	6.1.2. SORTES TEORIER INOM MILJÖPSYKOLOGI	19
1.7. BEGREPPSPRECISERINGAR	10	6.2. ARBETSPROCESSEN	20
<b>2. METOD</b>	<b>11</b>	6.2.1. GESTALTNINGENS MÅL	20
2.1. LITTERATURSÖKNING	11	6.2.2. FELKÄLLOR	20
2.2. SAMTAL	11	6.2.3. SLUTSATSER	20
2.3. INVENTERING	11	<b>REFERENSER</b>	<b>21</b>
2.4. ANALYSER	11	<b>BILAGA 1 - SKUGGDIAGRAM</b>	<b>22</b>
2.4.1. DEN IDEALA PARKEN UTIFRÅN ÅTTA FAKTORER	11		
2.4.2. KEVIN LYNCHS STRUKTURANALYS	11		
2.5. GESTALTNING & PRESENTATION	12		
<b>3. INVENTERING</b>	<b>13</b>		
3.1. KLIMATFÖRUTSÄTTNINGAR	13		
3.2. MARKMATERIAL	14		
3.3. VÄXTMATERIAL	14		
3.4. ÖVRIG MARKUTRUSTNING	15		
<b>4. ANALYS</b>	<b>15</b>		
4.2. DEN IDEALA PARKEN UTIFRÅN ÅTTA FAKTORER	15		
4.1. KEVIN LYNCHS STADSBILDSANALYS	16		



# 1. INTRODUKTION

Efter att ha arbetat en sommar på Uppsala kommun med parkdrift och kontroll av parkskötseln ett par månader under 2013 lärde jag känna många av stadens parker. Eftersom jag besökte varje park flera gånger kunde jag ganska snart se vilka som var välbesökta och vilka som stod tomma. De flesta var populära under sommaren med många besökare, nästan så att folk trängdes med varandra om utrymmet ibland. Men det fanns en park som jag direkt blev konfunderad över. Första dagen på sommarjobbet fick jag i uppdrag att kontrollera statusen på ett par träd i Banvaktsparken i Luthagen. De flesta träd var döda, men det var inte det som präglade mitt första intryck, utan att parken hade mycket få besökare. Den hade inte fler besökare vid senare besök heller. Några enstaka människor rastade sina hundar i utkanterna men jag såg aldrig någon längre in i parken än så.

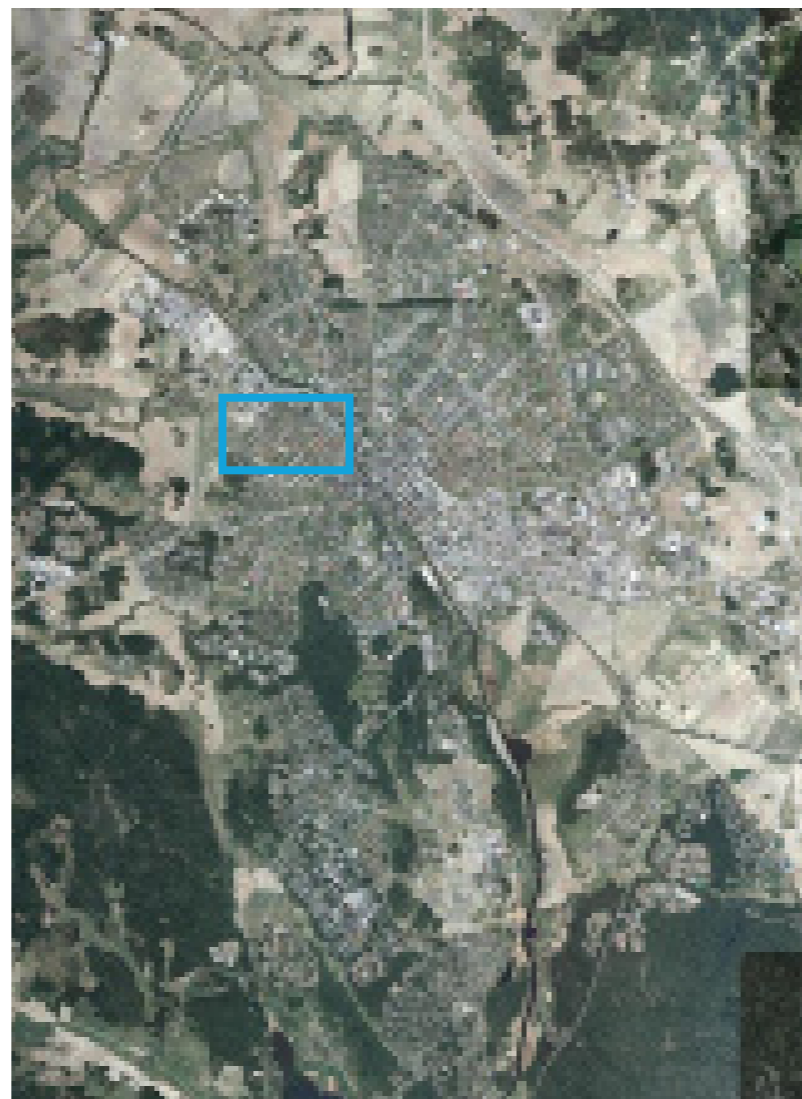
Vid senare besök under sommaren för rutinmässiga skötselkontroller hade parken förutom döda träd, allvarliga problem med ogräs i planteringsytorna vilket gjorde att jag följde den särskilt noga. Men varför har den så få besökare, undrade jag. Området kändes inte otryggt, parkens gestaltning var inget jag reflekterade särskilt över och ogräset störde nog endast personer med trädgårdsintresse. När det blev dags att skriva examensarbete kontaktade jag ett par kollegor på kommunen, som jag arbetade med under sommarjobbet för att höra om de hade några tips och idéer. Där fick jag direkt ett förslag om att omgestalta Banvaktsparken. Den ska inte omgestaltas i verkligheten, men det var tänkt som en övning där jag inte behövde förhålla mig till något befintligt utan kunde omgestalta hela ytan. Parken var lämplig eftersom jag redan hunnit följa den under en tid.

## 1.1. EXAMENSARBETETS DELAR & MÅL

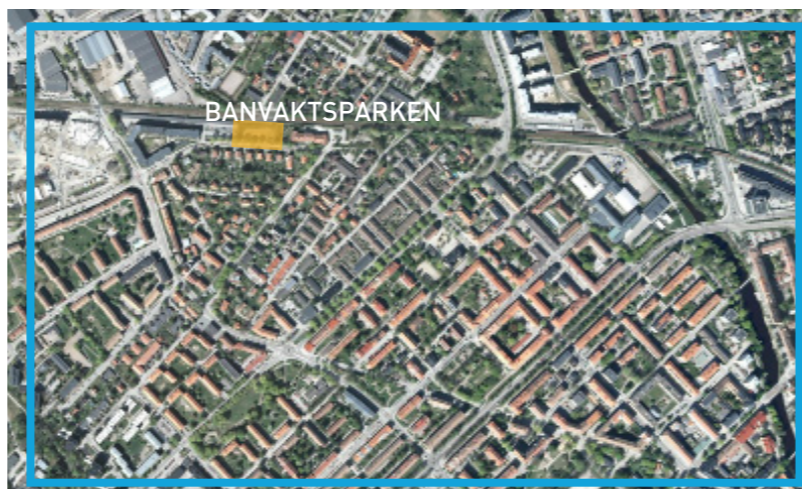
A1-planschererna är examensarbetets resultat. De är utformade att efterlikna presentationen för ett tävlingsförslag i en arkitektävling. Målgruppen är praktiserande landskapsarkitekter, beställare och allmänheten. Den skriftliga delen i A3-format beskriver examensarbetets syfte, metod med reflektion och diskussion om arbetsprocessen.

## 1.2. BAKGRUND

Banvaktsparken är en mindre park till ytan, knappt 0,4 hektar



Karta över Uppsala tätort. Parken ligger inom det markerade området och tillhör stadsdelen Luthagen, väster om innerstaden. © Lantmäteriet, i2012/901.



Kartan visar en del av stadsdelen Luthagen och Banvaktsparkens placering i området. © Lantmäteriet, i2012/901.



Bild över Banvaktsparken från Hällbygatan. Parken har en stor gräsyta och en trädrad med äldre lönnar stående längs Hällbygatan. Foto: Loberg, februari 2014

stor. Den är en *småpark* enligt kommunens egen definition vilket gäller alla kommunala parker med en total area mindre än 1 hektar (Uppsala kommun, 2014c).

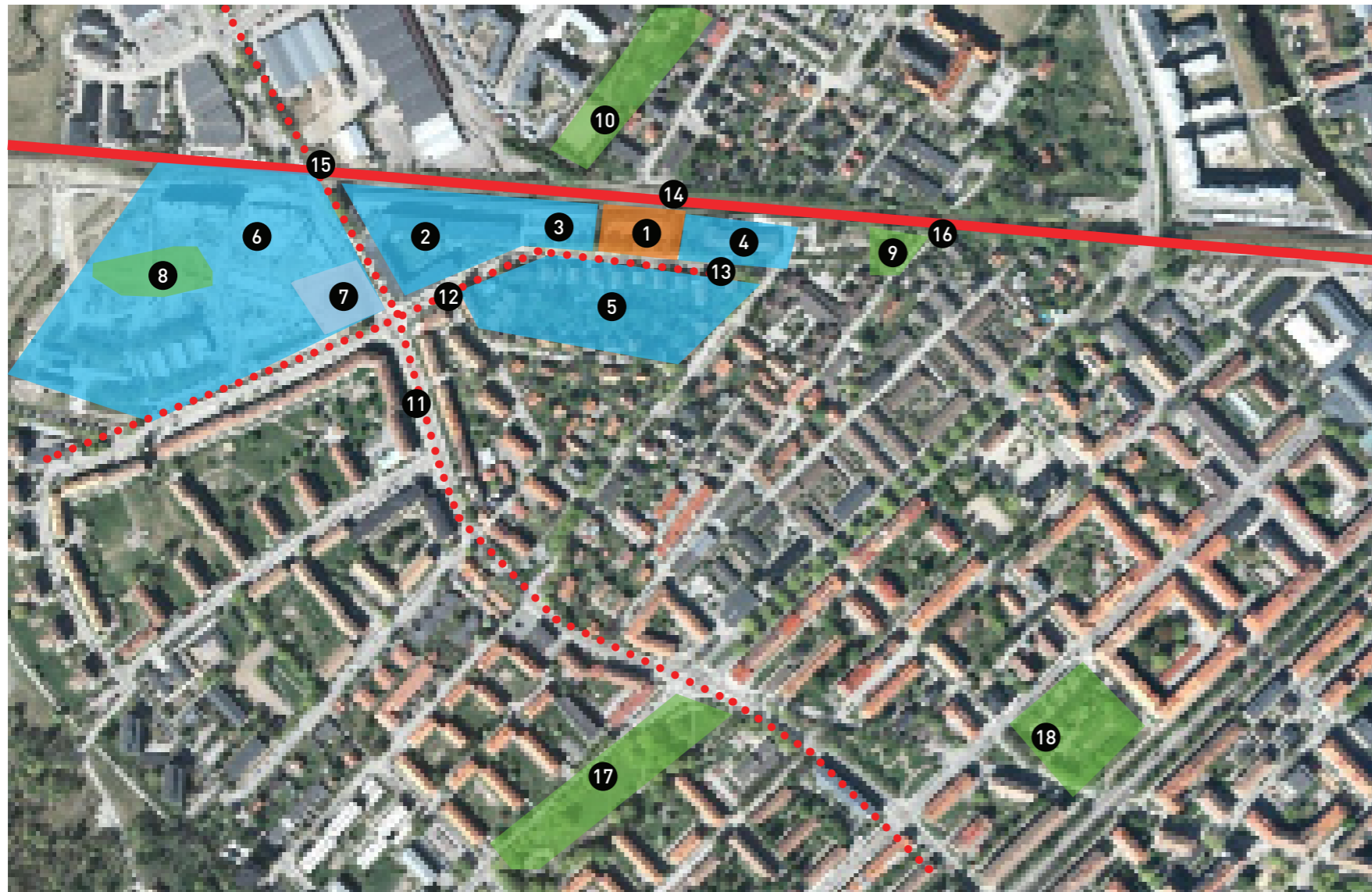
Den nuvarande parken består av en trädrad med gamla lönnar som står längs Hällbygatan. Större delen av parken är en öppen gräsyta. Dessutom finns en grusgång genom parken, sittbänkar, några prydnadsträd och marktäckande buskplanteringar i slänterna upp mot bullerplanket som döljer järnvägsvallen. Den projekterades 2005 (Uppsala kommun, 2005) utifrån följande gestaltungsprogram (samtal med Helena Espmark, landskapsarkitekt på Kontoret för samhällsutveckling, Uppsala kommun den 5/2 2014):

- » Behåll befintliga lönnar längs Hällbygatan.
- » Låga driftkostnader.
- » Återanvändning av schaktmassor efter byggnationen av Kv. Banvakten.
- » Spännande växtgestaltning och årstidsdynamik.

### 1.2.1. OMRÅDESBESKRIVNING

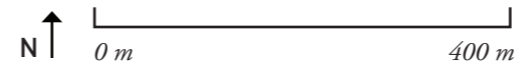
I anslutande områden till parken finns det bebyggelse av varierande ålder. Kvarteret Banvakten är från år 2006. Äldreboendet Eriksdalsgården har funnits där sedan år 2001 (UNT, 2007-05-13). Området där kvarteret Banvakten, Banvaktsparken och Eriksdalsgården ligger idag var tidigare platsen för Uppsala Norra Station som var en pendlarstation för resenärer mellan Uppsala och Enköping. Stationen var i bruk från 1912 och lades slutligen ned på 1970-talet (UNT, 2009-08-10). Namnet på parken refererar därför troligtvis till områdets historia.





Flygfoto över området. Med stöd från Plankarta 1: Kvartersparker, stadsdelsparker och småparker (Uppsala kommun, 2014b) beskrivs vilken typ av park de närliggande parkerna tillhör. © Lantmäteriet, i2012/901.

- |  |  |
|--|--|
| 1. Banvaktsparken                      | 11. Börjegatan                                       |
| 2. Kv. Banvakten                       | 12. Hällbygatan                                      |
| 3. Kv. Banvaktens boendeparkering      | 13. Återvändsgränd för biltrafik (GC-väg fortsätter) |
| 4. Erikdalsgården (äldreboende)        | 14. Järnväg  |
| 5. Kv. Leda                            | 15. Järnvägsövergång                                 |
| 6. Kv. Cementgjuteriet                 | 16. Järnvägsövergång                                 |
| 7. Mimmi Ekholms plats (stadsdelstorg) | 17. Tegnérparken (kvarterspark)                      |
| 8. Gjuteriparken (småpark)             | 18. Luthagsplan (kvarterspark)                       |
| 9. Norra station (småpark)             |  |
| 10. Klockarparken (kvarterspark)       |  |



Bostadshusen söder om Hällbygatan tillhör kvarteret Leda och tillkom under senare delen av 1940-talet (Uppsala kommun, 1944). På andra sidan Börjegatan ligger kvarteret Cementgjuteriet. När den pågående utbyggnaden är klar har det tillkommit ytterligare sju nya kvarter (UNT, 2013-10-26). Förutom bostäderna finns ett nybyggt stadsdelstorg, Mimmi Ekholms plats som invigdes den 26 oktober 2013 (UNT, 2013-10-26).

Kommunen har som mål inom parkplaneringen att erbjuda en *kvarterspark* inom 300 meters gångavstånd (Uppsala kommun, 2014c). Dessa parker ska vara större än 1 hektar och ska erbjuda flera olika aktiviteter (Uppsala kommun, 2014c). Forskning har visat att 300 meter är ett gränsvärde för vad människor är beredda att gå för att besöka en park ofta (Boverket, 2007). Boende i anslutning till Banvaktsparken saknar en kvarterspark inom 300 meter och förutom avsaknaden av projektering för aktiviteter i parken så anser jag detta vara ytterligare ett starkt argument för en omgestaltning.

Klockarparken är geografiskt den närmaste kvartersparken för boende i området. Järnvägen Dalabanan medför dock en omväg som ger en gångsträcka uppåt cirka 600 meter, vilket är långt över målet med de 300 meter som kommunen anger som maximalt avstånd för invånarna till sin närmaste kvarterspark. Därför blir avståndet till kvartersparkerna Tegnérparken och Luthagsplan som ligger längre söderut likartat. Det finns dock andra småparker i närheten. Den nybyggda Gjuteriparken ligger i anslutning till kvarteret Cementgjuteriet och öster om Banvaktsparken finns en liten, om än förfallen park som bär namnet Norra Station.

### 1.3. PROBLEMATISERING

Det övergripande problemet är behovet av omgestaltning eftersom parken upplevs ha få besökare. Parkens begränsade innehåll och avsaknaden av en kvarterspark inom 300 meter för boende i området gör att Banvaktsparken har möjlighet att kunna erbjuda fler aktiviteter och funktioner genom en annan utformning.

### 1.4. SYFTE

Syftet är att gestalta Banvaktsparken med inspiration av Gunnar Jarle Sortes teorier inom miljöpsykologi. Genom ny utformning och växtgestaltning undersöker jag hur jag kan göra parken mer

levande och attraktiv.

## 1.5. FRÅGESTÄLLNING

Arbetet ska besvara följande gestaltungsfråga:

- » Vilken utformning och växtgestaltning kan parken ha för att den ska erbjuda mer upplevelser som lockar fler besökare?

## 1.6. AVGRÄNSNINGAR

Arbetet fokuserades och avgränsades till Banvaktsparken och i viss mån även till närliggande områden i Uppsala gällande inventering och analys. Därmed avgränsades arbetet geografiskt till Banvaktsparken och kvarteren i direkt anslutning. Arbetet presenterar ett gestaltungsförslag med växtgestaltning som huvudsaklig gestaltungsriktning. Växtgestaltningen ska ge olika upplevelser under årstiderna där medelålders till äldre människor ses som den huvudsakliga målgruppen vad gäller potentiella besökare. Ekonomi- och skötsel aspekter har inte prioriterats. Gestaltningen ska betraktas som ett förslag och är ingen fullständig projektering.

## 1.7. BEGREPPSPRECISERINGAR

När jag använder följande olika begrepp gäller följande definitioner:

*Kvarterspark* - Park större än en hektar som erbjuder flera olika aktiviteter som kan pågå samtidigt utan att störa varandra med målsättning om att de ska ligga inom 300 meters gångavstånd från bostaden (Uppsala kommun, 2014c).

*Småpark* - Bostadsnära park med en sammanlagd areal mindre än en hektar (Uppsala kommun, 2014c). Jämförbart med vad andra kommuner definierar som *fickpark*.



Karta som visar att boende i anslutning till Banvaktsparken saknar tillgång till en kvarterspark inom 300 m gångavstånd. Järnvägen försvårar åtkomsten till den annars närliggande Klockarparken. © Lantmäteriet, i2012/901.



## 2. METOD

I examensarbetet arbetade jag fram ett gestaltungsförslag för Banvaktsparken där jag inspirerades av Sortes teori om hur parker kan beskrivas utifrån åtta faktorer. För bakgrundsinformation använde jag många olika kunskapskällor som jag hittade genom litteratursökningar och samtal. Problemet omformulerades flera gånger under arbetets gång när jag hittade ny information efter vägen och fick nya insikter samt fördjupad kunskap.

### 2.1. LITTERATURSÖKNING

Jag gjorde en litteratursökning för att ta reda på bakgrundsinformation om parken och området. Jag använde sökorden *banvaktsparken*, *kvarteret+banvakten*, *hällbygatan+uppsala*, *cementgjuteriet*, *gamla+cementgjuteriet*, *kvarteret+cementgjuteriet*, *gjuteriparken*, *norra+station*, *uppsala+norra+station* och *eriksdalsgården+uppsala*. Sökningarna gjordes direkt i Google och artiklar söktes på lokaltidningen Uppsala Nya Tidnings webbplats.

Som stöd för arbetet användes litteratur som jag bekantat mig med från tidigare kurser under utbildningen. Jag använde också litteratur som min handledare och kurskamrater gav förslag på under examensarbetets gång. Sökningar gjordes även i sökmotorerna Primo, Epsilon och Artikelsök där sökorden *gestaltning*, *gestaltungsförslag*, *park* och *omgestaltning* användes. Sökningarna i Epsilon gjordes för att finna inspiration om hur andra studenter löst och presenterat gestaltungsförslag på examensarbetsnivå.

### 2.2. SAMTAL

För att ta reda på mer bakgrundsinformation om Banvaktsparken som inte fanns tillgänglig inom litteraturen kontaktade jag personer jag arbetat med under sommarjobbet på Uppsala kommun. Kontakten bestod av informella samtal. Informanterna tillhandahöll underlag i form av kartmaterial och bygghandlingar. Följande personer, samtliga anställda på Uppsala kommuns organisation *Kontoret för samhällsutveckling* bidrog med information:

- » Per Westerlund, parkdriftansvarig
- » Robert Drugge, projektledare
- » Helena Espmark, landskapsarkitekt

### 2.3. INVENTERING

Inventeringen bestod av att undersöka parkens olika material, utrustning och klimatförutsättningar.

Material och utrustning studerades genom platsbesök den 10 februari 2014. Besöket ägde rum en timme på förmiddagen och cirka en timme på eftermiddagen. Senare samma dag inventerade jag kringliggande områden under ett par timmar för att undersöka närliggande parker och andra intressanta platser i närheten.

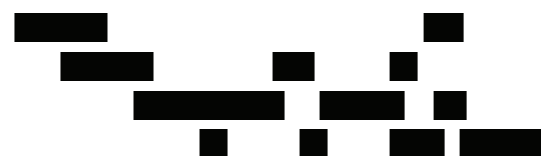
Som underlag för besökarantal och hur människor använder parken utgick jag från mina besök under 2013 genom sommarjobbet. Jag besökte parken varannan vecka från mitten av juni till mitten av augusti. Besöken varade 10-15 minuter och tidpunkten på dagen var oftast någon gång mellan klockan 13.00-15.00. Ett par besök ägde dock rum tidigt förmiddag mellan klockan 08.00-10.00.

Både vid besöken under sommaren 2013 och under besöket i februari 2014 var de enda besökarna i parken de människor som rastade sina hundar i parken längs trottoaren mot Hällbygatan. Därför gjorde jag inga kompletterande besök under våren 2014 för att ytterligare studera besökarantal och hur människor använder parken.

Övrig inventering gjordes utifrån kartor och bilder. Kartbilderna bestod av underlag som kommunen tillhandahöll samt flygfoton från Lantmäteriet.

För inventering av klimatförhållanden användes klimatdata från SMHI och Riksförbundet för Svensk Trädgård. Skuggdiagram gjordes med hjälp av SketchUp genom att ange korrekta koordinater och väderstreck för platsen. Därefter kunde programmet simulera skuggeffekten beroende på tid och datum jag angav.

Litteraturstudie  
Inventering & analys  
Gestaltning  
Presentation



Schematisk bild av hur arbetet fortskredits. Fälten redovisar en uppskattad tidsfördelning av de olika momenten.

### 2.4. ANALYSER

Genom att arbeta med ett till ytan mindre projekt gavs möjligheten att prova olika analysmetoder på platsen. Analyserna gjordes under samma tillfälle som inventeringen. Eftersom jag kände till platsen genom sommarjobbet räknade jag in mina tidigare intryck av platsen i analysernas resultat. Av samma anledning visste jag också att parkens besökare mestadels består av människor som rastar sina hundar i utkanten. Det skulle därför bli svårt att ta fram användbara analysresultat enbart genom att studera exempelvis stråk och målpunkter enligt Kevin Lynchs metod. Därför blev analysen som inspirerades av Gunnar Jarle Sorte viktigare, där jag undersökte upplevelserna i parken utifrån åtta olika faktorer.

#### 2.4.1. DEN IDEALA PARKEN UTFRÅN ÅTTA FAKTORER

Landskapsarkitekten Gunnar Jarle Sorte, professor inom landskapsarkitektur beskriver i ett kapitel i boken *Svensk Miljöpsykologi* (2005) om hur den ideala parken kan beskrivas utifrån åtta olika faktorer. Sorte (2005, s. 228) beskriver utifrån en semantisk metod varför parker och gröna områden i stadsmiljö är en upplevelsemässig resurs. Metoden utvecklades tidigt inom miljöpsykologisk forskning, där den visuella omgivningens upplevelse beskrivs utifrån åtta olika faktorer (Sorte 2005, s. 228). Jag analyserade parken med inspiration utifrån Sortes teorier. Nedan följer ett kort referat till Sortes huvudtankar och sedan hur jag tillämpat samt tolkat dessa när jag gjorde min analys på Banvaktsparken.

#### *Trivsambet – det hedoniska värdet*

Sorte (2005, s. 228) anser att det är platsens hedoniska värde som avgör om den inger lust eller olust. En park med hedoniska värden har enligt Sorte (2005, s. 229) naturelement som träd, buskar och vatten. Bearbetningsnivå och ordning ger lust vid kontakt med dessa element.

Trivsambeten bedömde jag utifrån om platsen ger en tydlig grön kontrast mot den hårdgjorda omgivningen i stadsmiljön och vilken bearbetningsnivå det fanns på växterna och materialen i parken.

#### *Komplexitet – den nyanserade variationen*

Komplexitet beskriver hur människan upplever variation och omväxling i den fysiska miljön (Sorte 2005, s. 230). Den kan beskrivas genom kontrast, intensitet, mångfald samt dess motsatser monoton och enförmighet. En park med hög

komplexitet innehåller en dynamiskt nyanserad miljö som tillåter kravlöst och nyfiket sökande (Sorte 2005, s. 231).

Komplexiteten bedömde jag genom vilken variation parken uppvisar i sina olika element. Eftersom parken främst innehåller växtmaterial var det i huvudsak det som jag bedömde. Skillnader och variation inom färg, form, storlek, struktur och artrikedom var bedömningspunkterna.

#### *Helhet – samspel och sammanhang*

Küller (1972; 1980; 1991, se Sorte 2005, s. 231) beskriver att helhet definieras av upplevelsen av hur miljöns olika delar står i förhållande till varandra. Helheten försämras om det förekommer främmande element i uttryck av skala, form eller funktion (Sorte 1971, se Sorte 2005, s. 231).

Helheten bedömde jag genom att undersöka om det fanns föremål som jag upplevde tillräckligt störande eller avvikande för att intrycket av helhet och kontinuitet i parken skulle gå förlorad.

#### *Rumslighet – öppenhet och slutenhet*

Äldre människor föredrar öppnare rumslighet medan yngre föredrar mer slutna rum (Sorte 2005, s. 232). För en god upplevelse ska det finnas både öppna och slutna rum som ger parken en behaglig rumslig dynamik (Sorte 2005, s. 233). Människor vill också kunna se andra utan att själva synas (Sorte 2005, s. 233).

Rumsligheten bedömde utifrån hur många rum parken har. Därefter vilken variation och dynamik mellan öppna och slutna rum det finns. Slutligen undersökte jag också om det fanns platser med god utblick där man kan se andra människor utan att själv bli sedd.

#### *Kraftfullhet – ett uttryck för genus*

Ståtliga solitärträd, alléer och berg upplevs som kraftfulla inslag men där en sirlig blomsteräng, nickande blommor och blommande fruktträd är mjukare, ömtåligare inslag (Sorte 2005, s. 234). En park bör ha kraftfullhet i former och rum, men där det lämnats utrymme åt det skira och ömtåliga (Sorte 2005, s. 234).

Kraftfullheten bedömde jag genom att undersöka om det fanns stora solitärträd, uppvuxna alléer och trädtrader. Mjuka element

letade jag efter i form av blommande perenner, buskar och träd.

#### *Social status – bearbetning och omvårdnad*

Sorte (2005, s. 235) anser social status inom parker handlar om graden av mänsklig bearbetning, där det exklusiva har förädlats mer än det enkla. Social status är beroende av fungerande parkskötsel och där den inte är tillfredsställande faller parken snabbt i social status och miljön upplevs otrygg när ingen tar ansvar för den (Sorte, 2005, s. 245).

Social status bedömde jag genom hur vårdat intryck parken gav genom att undersöka om det fanns ogräs i buskplanteringarna och grusytorna. Även tillväxten hos på det vedartade växtmaterialet och underhållet av parkmöbler och övrig markutrustning bedömdes.

#### *Affektion – igenkänning av det ursprungliga*

Affektionsvärdet beskriver hur människor kan använda miljö för att utläsa förfluten tid (Sorte 2005, s. 236). Den förnämsta av alla konstater är att anlägga en trädgård som speglar alla årstider på ett behagligt sätt (Sorte 2005, s. 237). En park med högt affektionsvärde ger besökaren möjlighet att uppfatta både nutid och dåtid när parken åldras, förändras vackert och dynamiskt tillsammans med besökaren (Sorte 2005, s. 237).

Affektionsvärdet bedömde jag utifrån vilken årstidsdynamik det fanns i växtgestaltningen. Sedan undersökte jag om det finns något särskilt som människor skulle kunna utveckla affektion till i framtiden och vad som människor redan kan ha utvecklat det till.

#### *Originalitet – att inte känna igen sig*

Originalitet i parksammanhang är när miljön upplevs överraskande, speciell eller egendomlig i kontrast mot det vardagliga (Küller 1972, se Sorte 2005, s. 237). En park med hög originalitet ger besökaren möjlighet till känslan av att få komma bort från stadens vardag (Sorte 2005, s. 238).

Originaliteten bedömde jag genom hur annorlunda jag upplevde parken jämfört med omgivningen och om den gav ett tydligt, grönt avbrott i stadsbilden.

#### *Den ideala parken - sammanfattad bedömning*

Den mentala bild som en grupp med forskare inom miljöpsykologi gav av den ideala parken var enligt Sorte (2005,

s. 239) en park med hög komplexitet genom stor artrikedom och variation. Därefter balanseras komplexiteten av en lika hög helhet. En obalans mellan komplexitet och helhet ger en negativ upplevelse (Sorte 2005, s. 239). Variation av öppna och slutna rum erbjuder personlig avskildhet utan att själv bli sedd (Sorte 2005, s. 239). Kraftfullhet bör finnas genom stora träd varierat med skir och mjuk grönska (Sorte 2005, s. 239). Den ideala parken hade också enligt forskarna hög social status genom god parkskötsel samt höga och likartade värden av affektion och originalitet (Sorte 2005, s. 239).

Jag vägde samman värdena av de åtta olika faktorerna som jag ansåg att Banvaktsparken gav tillsammans och bedömde sedan hur de står i relation till miljöpsykologiforskarnas mentala bild av den ideala parken.

#### **2.4.2. KEVIN LYNCHS STRUKTURANALYS**

Arkitekten Kevin Lynch presenterar sin modell av strukturanalys i boken *The Image of the City* (1960) där han beskriver hur människor använder staden utifrån fem olika definierade strukturelement. Den här metoden introducerades tidigt under utbildningen och har använts i samtliga gestaltungsövningar sedan dess. Utifrån dessa element analyserade jag Banvaktsparken.

*Stråk* är vanligtvis vägar och trottoarer, men kan vara vad som helst där människor rör sig.

*Barriärer* är olika former av gränser som kan vara både fysiska och mentala. Det kan vara allt från materialmöten i marken till fysiska barriärer som försvårar åtkomst till andra platser.

*Noder* är platser där stråk möts och är ofta målpunkter för många människor.

I det här arbetet var det huvudsakligen *stråk*, *noder*, och *barriärer* som var relevanta att undersöka. I analyskartorna på A1-planscherna och i denna uppsats valde jag att bedöma *målpunkter* istället för *noder*. Jag undersökte inte *distrikt* och *landmärken* eftersom jag ansåg att skalan på projektet och omgivningen var för liten för att det skulle vara användbart.

#### **2.5. GESTALTNING & PRESENTATION**

Utifrån inventering och analys formulerade jag ett gestaltungsprogram och utvecklade en bärande idé att basera



gestaltningen på. Programmet och idén fungerade som checklista och facit under gestaltningsprocessen. Inledande skisser gjordes med stora penseldrag. Jag började med att tänka struktur och innehåll. Sedan arbetade jag med gestaltning och uttryck för de olika rummen. Gestaltningsarbetet gjordes uteslutande genom skissande i AutoCAD och Illustrator i kombination med en 3D-modell i SketchUp för att undersöka skala.

Eftersom den primära delen av examensarbetet är presentationen av gestaltningsförslaget på A1-planscher tog arbetet med presentationen stor del av den totala tiden. Presentationsarbetet med planscherna gjordes i Adobe InDesign. Illustrationsplanen, sektioner, principskisser och olika kartor gjordes med Illustrator. Perspektivbilder och bilder modellerades i SketchUp, renderades sedan med V-Ray och bearbetades slutligen i Photoshop innan montering i InDesign.

### 3. INVENTERING

Här följer resultatet av den fullständiga inventeringen av Banvaktsparken. På A1-planscher med gestaltningsförslaget presenteras endast en förenklad inventering som presenterar information i kombination med områdesbeskrivningen.

#### 3.1. KLIMATFÖRUTSÄTTNINGAR

Parken ligger i söderläge och har goda ljusförhållanden. Skuggdiagrammet visar att lönnarna i trädraden längs Hällbygatan endast ger marginell skugga i parken under sommaren. Se bilaga 1 för fullständigt skuggdiagram.

Årsnederbörden är cirka 700-800 mm och förhärskande vindriktningar är sydväst till sydost (SMHI, 2012). Uppsala ligger inom växtzon 3-4 enligt Riksförbundet för Svensk Trädgård (u.å), men klimatet i innerstaden jämfört med omgivande landsbygd kan vara en eller flera växtzoner lägre (Lagerström & Sjöman 2007, ss. 5-6). Inga höga byggnader ligger i direkt anslutning som kan orsaka skugga eller turbulens.



Inventeringskarta av Banvaktsparken. Skala 1:400/A3

#### Träd

1. Skogslönn - *Acer platanoides*
2. Sykomorlönn (flerstammig) - *Acer pseudoplatanus*
3. Glanskörsbär - *Prunus serrula*
4. Kaukasisk vingnöt - *Pterocarya fraxinifolia*
5. Pil (ogräs) - *Salix sp.*
6. Sälg (ogräs) - *Salix caprea*

#### Buskar

7. Syren - *Syringa vulgaris* 'Norr fjärden'
8. Tuvkornell - *Cornus stolonifera* 'Kelsey'
9. Hybridsnöbär - *Symphoricarpos* 'Arvid'
10. Dvärgliguster - *Ligustrum vulgare* 'Lodense'
11. Sandkörsbär - *Prunus pumila* var. *depressa*
12. Slånaronia - *Aronia x prunifolia* 'Elata'
13. Getris - *Diervilla lonicera*
14. Manshurisk forsythia - *Forsythia mandshurica*

#### Solitärbuskar

- Manshurisk forsythia - *Forsythia mandshurica*
- Fläder - *Sambucus nigra*
- Bukettapel - *Malus toringo* var. *sargentii*
- Bergros - *Rosa pendulina*
- Vingbened - *Euonymus alatus*

#### Klättrväxter

- ▲ Eldkaprifol - *Lonicera x brownii* 'Dropmore Scarlet'
- ▲ Äkta kaprifol - *Lonicera caprifolium*
- ▲ Italiensk klematis - *Clematis viticella* 'Södertälje'
- ▲ Vit sidenklematis - *Clematis x fargesoides* 'Summersnow'

#### Övrigt

- Stubbar efter nedtagna glanskörsbär
- ⊗ Lyktarmatur
- Bänk





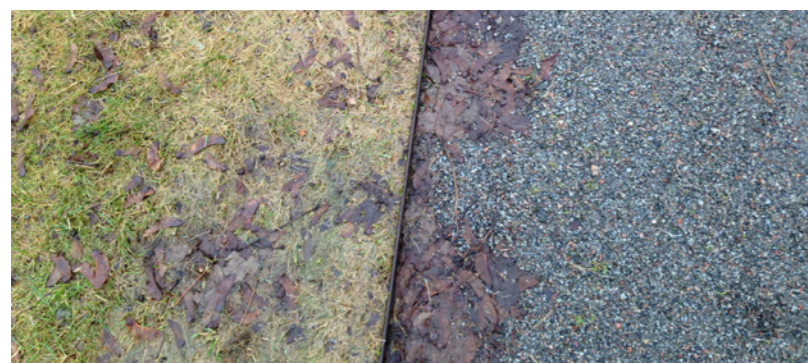
Lönnarnas skuggeffekt kl. 15.00 vid midsommar.



Lönnarnas skuggeffekt kl. 15.00 vid höst-/vårdagjämning.

### 3.2. MARKMATERIAL

Större delen av parken består av gräsytor och gångvägen har ett slitlager av grus. Kantstål i marknivå avgränsar gräs- från grusytor.



Kantstålet används som avskiljare mellan gräs- och grusytor. Foto: Loberg, februari 2014.

### 3.3. VÄXTMATERIAL

I parken finns det en trädrad med äldre lönnar som avgränsar parken mot Hällbygatan. Lönnarna upplevs friska och välmående. Ett avvikande inslag är tysklönnen som inte står i linje med övriga och är flerstammig. Trädens storlek anger att de troligtvis planterades i samband byggnationen av kvarteret Leda på 1940-talet. Träd som tillkom i samband med att parken byggdes är en grupp med fyra stycken glanskörsbär (*Prunus serrula*). Två står i gräsytor och två står i buskplanteringar. Ursprungligen planterades åtta stycken, och det går att se stubbar i gräsytor efter nedtagning. En av de kvarvarande exemplaren i gräsytan visade under 2013 års vegetationsperiod dålig status där cirka hälften av grenverket var dött och saknade bladverk. En tänkbar orsak till att flertalet träd dött är att konkurrensen om vatten och näring från gräsytor som är särskilt svår för unga träd (Engberg m.fl., 2010). I övrigt finns det två exemplar av kaukasisk vingnöt med normal tillväxt på årsskotten.

Det finns inslag av vedartat ogräs som sälg och pilarter i buskplanteringarna som uppnått höjder på 2-3 meter. Ett- till tvååriga lönnskott är frekvent förekommande bland sandkörsbären. Det örtartade ogräset som jag observerade under sommaren 2013 hade störst förekomst bland sandkörsbären. Bengtsson (1992, se E-planta u.å.) beskriver sandkörsbär som en marktäckare som trivs särskilt bra i slanter och på murkrön, och att de får bäst utveckling på lättare och mer väl-dränerade jordar. Han anser därför att sandkörsbär bör användas som marktäckare med försiktighet i mer ler- och mullhaltiga jordar då han ser en större risk för ogräskonkurrens. Övriga buskplanteringar är av marktäckande karaktär med inslag av solitärbuskar. Buskplanteringarna visar i övrigt normal tillväxt.

Lökväxterna har fungerat väl, kvarvarande ständare efter kirkislöken kunde ses i planteringarna under sommaren 2013. Resterande uppgifter om lökplanteringarna baseras på växtförteckningen på den ursprungliga bygghandlingen (Uppsala kommun, 2005)



Sälg som tillåts växa i buskplanteringarna. Foto: Loberg, februari 2014



Glanskörsbären som planterades i buskytorna har visat god utveckling. Foto: Loberg, februari 2014.

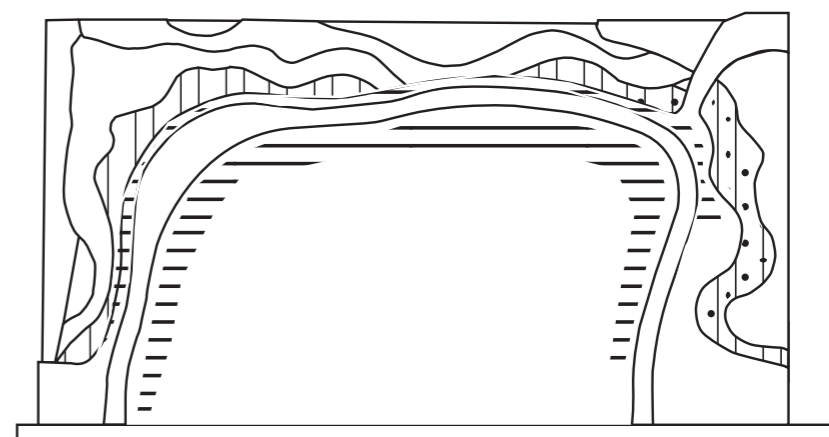





Illustration över lökplanteringarna.

-  Krollilja - *Lilium martagon*
-  Scilla - *Scilla sp.*
-  Kirkislök - *Allium sp.*



### 3.4. ÖVRIG MARKUTRUSTNING

Markutrustningen består av fyra parkbänkar och elva stolpar med armatur. Klättrväxterna är försedda med spaljeer mot bullerplanket. Det finns sopkärl monterade på två av stolparna med armaturer.



Parkbänk och sopkärl monterad på stolpe med armatur. Minimalt slitage indikerar att få använder utrustningen. Foto: Loberg, februari 2014.



Stolpe med armatur. Buskaget i bakgrunden angränsar mot Erikdalsgården. Foto: Loberg, februari 2014

## 4. ANALYS

Analysen som tog inspiration av Sortes teorier redovisas i den här textbilagan för att beskriva min upplevelse av den nuvarande parken utifrån min tolkning av de åtta faktorerna.

Analysen som baserades på Kevin Lynchs strukturanalys presenteras i huvudsak på A1-planschererna med kartor och illustrationer som fokuserar på parken. Här ges en sammanfattning och en förenklad analyskarta i större skala för området än på planschererna.

### 4.1. DEN IDEALA PARKEN UTIFRÅN ÅTTA FAKTORER

Här beskrivs resultatet av analysen som inspirerades av Sortes miljöpsykologiska teorier.

#### *Trivsamt - det hedoniska värdet*

Parken ger området ett visst trivsamt värde genom att det tillför ett grönt inslag. Träd och buskar i parken är mestadels placerade på ett oäskligt sätt i slänterna vilket gör det svårt för besökaren att uppleva växterna på nära håll.

#### *Komplexitet - den nyanserade variationen*

Det finns ingen stor komplexitet i anläggningen. Stor del av ytan saknar höjdskillnad, det är främst buskplanteringarna som sluttar uppåt en aning. Buskplanteringarna består av olika arter som ger viss nyansskillnad gentemot varandra. De skiljer sig åt genom färg vintertid där tuvkornellernas ljusa grenverk kontrasterade mot övriga. Buskarna är av marktäckande karaktär och har likartad höjd vilket gör att de i de flesta fall läses ihop till en enda stor yta. I planteringarna finns några utropstecken i form av solitärbuskarna samt inslaget av sly.

#### *Helhet - samspel och sammanhang*

Känslan av helhet är stor då formspråket är genomgående. Det är organiska former på såväl gångstråket, gräsytor och planteringsytorna. För att helheten ska bidra till *den ideala parken* måste en högre komplexitet som motvikt finnas i parken för att inte ge en negativ upplevelse.

#### *Rumslighet - öppenhet och slutenhet*

Omgivningen runt parken gör att åtkomsten till Banvaktsparken känns sluten från alla håll utom från Hällbygatan. Inuti i parken

finns ingen variation av öppna eller slutna rum utan parken upplevs som ett enda stort öppet rum. Det erbjuds ingen möjlighet att få utblicka mot andra utan att själv bli sedd. Enligt Sortes teorier bör därför Banvaktsparken i huvudsak föredras av äldre människor, mindre av yngre. Dynamik mellan öppet och slutet saknas.

#### *Kraftfullhet - ett uttryck för genus?*

En övervägande balans av kraftfullhet finns i parken där mjukare och sirligare element är få. Trädraden av de gamla lönnarna är ståtliga och ger ett dominerande, kraftfullt intryck. Marklinjerna är enkla, men de är också mjuka och böljande och lättar upp kraftfullheten något. De marktäckande buskplanteringarna är inte tillräckliga för att ge parken ett mjukare intryck. Lökväxterna och den tidiga scillablonningen mjukar upp under våren och försommaren. Lönnarnas kraftfulla uttryck hade kunnat balanseras av fler perenner och prydnadsgräs.

#### *Social status - bearbetning och omvårdnad*

Problemen med glanskörsbären, där ett kvarvarande exemplar har dött grenverk i hälften av kronan, samt vedartat ogräs av varierande storlek i buskplanteringarna gör att känslan av omvårdnad och skötsel blir negativ. Åldern på det vedartade ogräset indikerar att skötselproblemen pågått under flera år.

Med undantag från några av glanskörsbären visar det mesta växtmaterialet normal tillväxt. Övriga ytor som gräs- och grusytor upplevs vara välskötta. Parken ger därför blandande intryck av social status där den skiftande kvaliteten på parkskötseln ger en något negativ upplevelse.

#### *Affektion - igenkänning av det ursprungliga*

Eftersom parken är yngre än 10 år har unga människor god möjlighet att utveckla affektion över tid. Äldre människor i området har troligtvis starkare minnen av när området var en del av tågstationen. Många minns nog de gamla lönnarna längs Hällbygatan och de bedöms ha möjlighet att överleva ytterligare ett par generationer.

#### *Originalitet - att inte känna igen sig*

Banvaktsparken ger ett avbrott från bebyggelsen och blir ett litet grönt andrum i området. Parken känns för liten och rumsligt öppen för att upplevelsen av att lämna stadslivet ska infinna sig. Den är arkitektoniskt ordnad formmässigt, men den enkla innehållet i parken beträffande funktioner och möjligheter gör



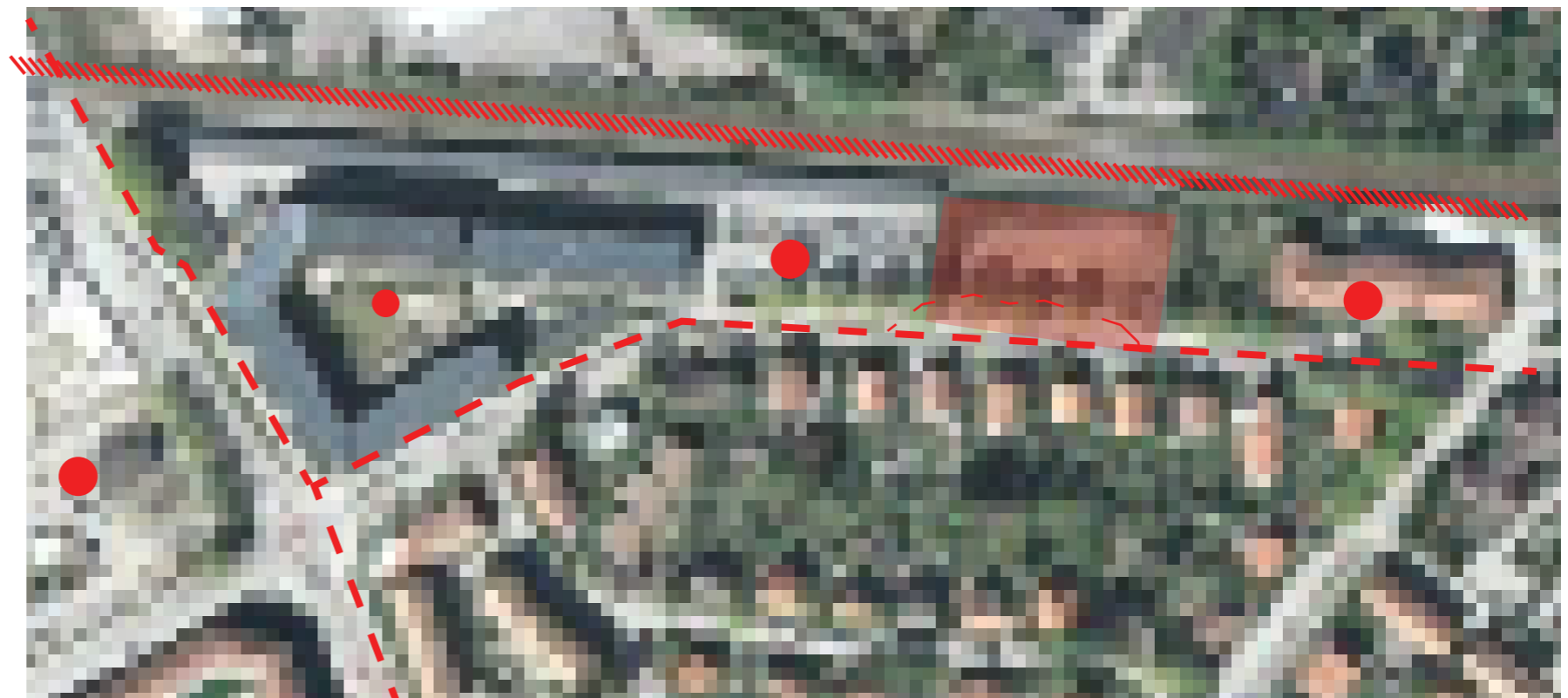
att känslan av originalitet inte finns.

*Är Banvaktparken den ideala parken? - Sammanfattad bedömning*  
Banvaktparken bedöms ha för låga värden när det gäller upplevd trivsamhet och komplexitet. De flesta planteringar är oåtkomliga att uppleva på nära håll och har för stora likheter i karaktärer och storlek. Helhetsgraden är hög genom sitt konsekventa formspråk men upplevs negativ när den saknar motvikt av komplexitet. Rumsligheten är låg med endast ett stort, öppet rum. Kraftfullheten är för hög när inga mjuka element finns som motvikt. Trots välskött gräsmatta och grusgång så försämrar döende träd och ogräs i buskplanteringarna den sociala statusen. Affektionen är låg på grund av den låga åldern. Parken saknar originalitet eftersom det inte finns element som gör parken unik mot området genom exempelvis riklig blomning på våren eller starka höstfärger. Banvaktparken bedöms därför inte i dagsläget ge upplevelsen av *den ideala parken*.

#### 4.2. KEVIN LYNCH STRUKTURANALYS

Sammanfattat visade analysen att det inte fanns någon stark målpunkt i anslutning till parken. Parken är en mycket svag målpunkt där de enda besökarna endast är människor som rastar hunden när de promenerar i parken längs Hällbygatan. Eriksdalsgården utgör en målpunkt, medan boende i området har sin egen bostad som huvudsaklig målpunkt. Eftersom tre av parkens fyra sidor angränsar direkt mot barriärer saknas ett naturligt stråk genom parken. Huvudsakligt stråk för gående och cyklister, är trottoaren och körbanan längs Hällbygatan. Biltrafiken är närmast obetydligt liten eftersom Hällbygatan slutar i en vändplan där körbanan övergår till GC-väg mot centrum.

I en större skala kan järnvägen ses som en betydande barriär eftersom den har avgörande effekt för orienteringen och människors rörelse i området. En målpunkt som på sikt förmodas bli allt starkare är stadsdelstorget Mimmi Ekholms plats och småparken Gjuteriparken eftersom det finns livsmedelsaffärer och lek för barn i olika åldrar där.



Förenklad analyskarta baserad på Kevin Lynch stadsbildsanalys. Analys av parken finns på A1-planscherna. Karta från Hitta. © Lantmäteriet, i2012/901.



De gamla lönnarna i trädraden utstrålar kraftfullhet men det saknas mjuka element som motbalans. Foto: Loberg, februari 2014.



Parken är ett enda stort öppet rum utan rumslig variation eller dynamik. Foto: Loberg, februari 2014.



## 5. BESKRIVNING AV RESULTATET

Resultatet presenteras i huvudsak på A1-planscher. Här beskrivs gestaltningen och arbetsprocessen med reflektion och diskussion.

### 5.1. PROGRAM

För programkarta med rumsindelning hänvisas till A1-planscher.

Med stöd av inventering och analyser utarbetade jag följande program för gestaltningen:

#### *Behåll trädraden av lönn*

De uppvuxna träden utstrålar styrka, kraftfullhet och ger hela parken en stomme.

Jag valde att behålla träden då jag ansåg att de är platsens starkaste befintliga värde. Kraftfullheten de stora träden har och helhetsintrycket de ger genom att stå i rad stämmer väl överens med min tolkning av Sortes teori. Samtidigt ger den flerstammiga tysklönnen som står något utanför linjen en originalitet till parken.

#### *Rumslig dynamik*

Parken får rumslig dynamik genom en variation av öppna och slutna rum för att upplevas mer komplex och spännande.

Eftersom parken saknar rumslig dynamik bestämde jag tidigt att gestaltningen behöver innehålla både öppna och slutna rum. Med utgångspunkt från Sortes teori om rumslighet bestämde jag att en mer sluten del av parken behöver sittplatser där besökarna ska kunna se ut över en öppnare del utan att själva synas för mycket.

#### *Växtgestaltning med årstidsdynamik*

Parken får kvaliteter under hela året och det ska finnas blommande växter i kombination med sådant som ger uttryck i intressanta bladformer och höstfärger.

Växtgestaltning med årstidsdynamik var en viktig programpunkt eftersom parkens mindre storlek gav mig möjlighet att arbeta

med en mer småskalig växtgestaltning. Att utifrån Sortes teori om affektion, där han beskriver att det är en av de förnämsta konsterna att kunna gestalta en trädgård som speglar alla årstider, blev det en inspirerande utmaning att ta sig an.

### 5.2. IDÉ

I planscher beskriver jag idén som *kraftfullhet och mjukhet* där olika element av respektive balanserar varandra och ger en levande park med nya upplevelser. Principskisser och fullständig förklaring ges på A1-planscher.

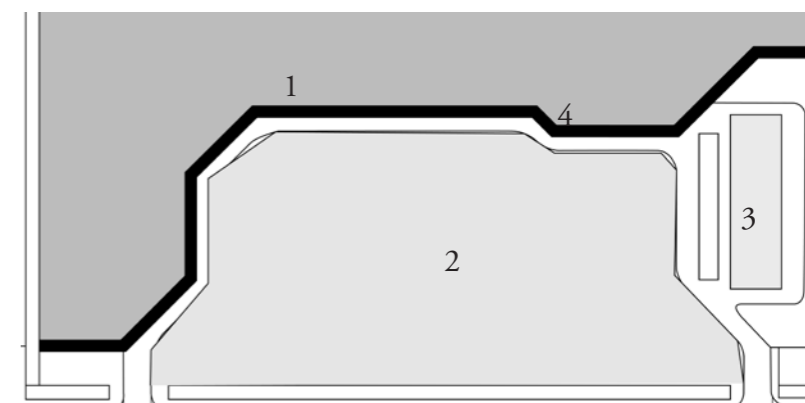
Idén utarbetades med hänsyn till programmet. De huvudsakliga marklinjerna ska vara enkla och bilda kraftfulla inramningar med ett mjukt innehåll.

### 5.3. GESTALTNINGEN

Gestaltningen utformades genom skisser i olika datorprogram. Efter att ha gjort några grova skisser i Illustrator gjorde jag en noggrannare ritning med mer detaljer i AutoCAD. 3D-modellen gjorde jag parallellt i SketchUp och var den metod som hjälpte mig mest eftersom skala och rumslighet är svårt att undersöka enbart i plan. Efter att ha provat olika proportioner och linjer i 3D bestämde jag stråkens sträckning, stödmurens höjd och storleken på parkens olika rum. Arbetet i 3D hjälpte mig även förstå vilken mängd vegetation det behövdes i varje del i parken för att ge de karaktärer och uttryck jag försökt uppnå. Samma 3D-modell låg också till grund för perspektiven som användes i presentationen.

Gestaltningen resulterade i en park med två huvudsakliga rum. Ett slutet och ett öppet. De befintliga lönnarna längs Hällbygatan behålls i förslaget enligt programmet. Stödmuren är ett dominerande inslag, både visuellt och fysiskt eftersom den avgränsar de två huvudsakliga rummen. Det finns även en yta för boule som omges av buskage som kan ses som ett mindre rum i det öppna och ökar den rumsliga dynamiken ytterligare.

Höjdsättningen gjordes utifrån ett utsnitt av Uppsala kommuns parkskötselplan (Uppsala kommun, 2014a). Underlaget inkluderade befintliga markhöjder som jag fick genom samtal med kommunen.



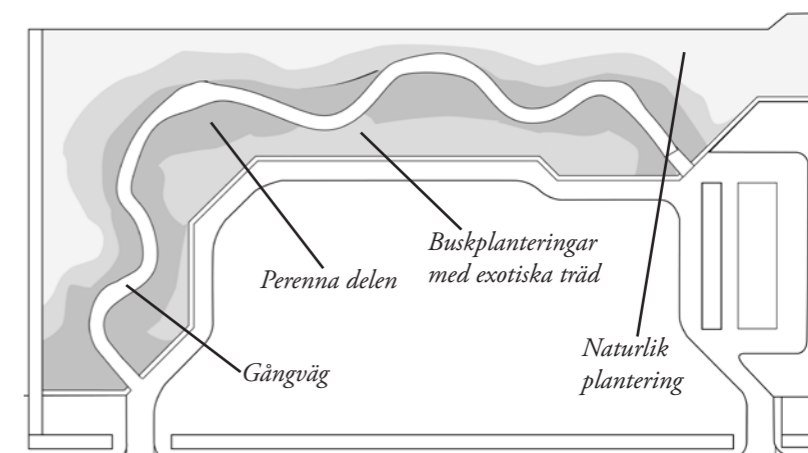
Schematisk bild över parkens rum.

- |               |              |
|---------------|--------------|
| 1. Slutet rum | 3. Bouleplan |
| 2. Öppet rum  | 4. Stödmur   |

Belysningen i parken bestående av att befintliga stolpar med armaturer längs Hällbygatan behålls. Stödmuren är belyst med LED-slingor som förstärker murens linje och lyser även upp gångstråket något när det är mörkt ute. Belysningen tog inspiration från Erlantor Basel i Schweiz som ritats av Westpol Landscape Architecture (Landezine, 2014).

#### 5.3.1. SLUTET RUM

Gestaltningen innebar ett lummigt och mer slutet rum ovanpå stödmuren i kontrast mot det öppna rummet som bildas av gräsytan. Det gav parken rumslig dynamik och variation jämfört med nuvarande utformning. Parkdelen ovanför stödmuren blev som en park i parken. Växtgestaltningen i förslaget fokuserade främst på den här delen av parken. Det resulterade i tre olika bearbetningsgrader.



Schematisk bild över det slutna rummets tre olika delar som de tre olika gråtonerna markerar.

### *Perenna planteringar*

Delen av parken med mer sluten karaktär innanför stödmuren har en gång med beläggning av stenmjöl som omges av fält med perenner, prydnadsgräs och blommande buskträd som representerar det mjuka.

Den mest bearbetade delen ligger närmast gångvägen och består av fält med olika marktäckande perenner. De ger tydliga gränser och begränsar rörelse utan att försämma sikten (Robinson 2011, s. 30). I fälten finns grupper av prydnadsgräs och andra perenner som kontrasterar mot den marktäckande arten. Fälten består av olika återkommande kompositioner för att ge växtgestaltningen en känsla av helhet. I fälten finns det buskträd av olika slag. De erbjuder olika karaktärer i form av bladverk, blomning och höstfärger. Buskträden är effektbelysta under natten.

Magnolia ger blomning under våren och olika sorter av vårstjärna, persisk blåstjärna och rysk blåstjärna planteras i fälten. Vårlökarna ger färg och förstärker växtgestaltningens våraspekt.

Blomsterkornellerna blommar under sommaren och de japanska lönnarna ger ett rött och skirt bladverk i kontrast mot magnoliornas mörka och tjocka blad.

Under hösten får blomsterkornellerna och japanska lönnarna röda färger medan magnoliornas lättar upp i gula nyanser innan de släpper bladen.

Efter stråket finns sittbänkar utplacerade på fyra ställen som ger besökaren god utblick över parken utan att själv bli sedd.

### *Buskplanteringar med exotiska träd*

Den här delen är lugnare och större i skalan jämfört med den med perenna planteringar. Fälten är större och färre, bestående av marktäckande buskar med solitärbuskar som accenter. Fälten har inte lika många olika kompositioner som upprepas som hos perennerna. Det är endast två kompositioner som löper om varandra.

Träden som står i dessa ytor har bladverk som släpper igenom mycket ljus.

På våren blommar bergkorsbär rikligt på bar kvist, medan kentuckykaffe, gulved och robinia blommar med vita blomklasar under sommaren.

På hösten får bergkorsbären starkt röda färger som ger stark kontrast mot de andra trädarternas gula färger.

Gula och röda höstfärger kontrasterar även hos de marktäckande buskarna som är av arterna blåbärstry och liten svartaronia. Arterna harmoniserar i höjd men blåbärstryets matta, ljusa bladverk kontrasterar i textur mot svartaronians mörka och blanka blad.

### *Naturlik plantering*

Den naturlika planteringen har inte samma bearbetningsnivå som de andra två. Den bidrar till viss kraftfullhet och är en blandvegetation av mer vild karaktär. Den användes för att ge parken en stomme som balanserar mot de stora lönnarna längs Hällbygatan och en fond av grönska mot järnvägen.

Vegetationen är friväxande och gallras vid behov. Arterna är en blandning av inhemska arter med inslag av hortikulturella arter som har liknande karaktär som de inhemska artvalen.

I artsammansättningen ingår bland annat fågelbär och slån med tidig vårblooming samt hägg som grönskar tidigt. Arter som bukettapel, bärhäggmispel, skogstry och skogskornell ger flera kvaliteter som blomning på försommaren, stabil grönska på sommaren och kontrasterande bär framåt sensommaren.

#### **5.3.2. ÖPPET RUM**

Parkens öppna rum består av en gräsmatta för fri aktivitet. I förslaget ingår en häck som ramar in parken och tydligt avgränsar den från Hällbygatan. Den ger avskildhet åt besökare som vill sola på gräset. Idag rör sig många människor längs trottoaren eller i parken längs trädraden när de rastar sina hundar. Med en häck som barriär tvingas de ta ställning till om de ska gå in i parken eller promenera längs trottoaren.

En boulebana finns i det öppna rummet och ger en extra funktion. Boulebanan omges av syrenbuskage och avgränsas från gräsmattan genom en rosplantering. Boulebanan uppmuntrar till sällskapsspel och samling i parkens bästa läge för eftermiddags- och kvällssol.

#### **5.4. PRESENTATIONEN**

Presentationen resulterade i sex A1-planscher. De innehåller illustrationsplan, sektioner, perspektiv, principbilder och

inspirationsbilder. Det finns två olika utsnitt av sektioner. Det första utsnittet visar vegetationens utveckling över tid för att redovisa växternas utveckling ur ett större tidsperspektiv. Sektionerna redovisar nyplanterat, 5 år och 30 år framåt i tiden. Det andra utsnittet visar årstidsdynamik för att schematiskt visa hur växtgestaltningen speglar årstiderna i parken. De består av tre sektioner för vår, sommar och höst.

Presentationen fokuserade på att främst kommunicera i bild för att läsaren enklare ska få en god överblick. Som komplement till illustrationsplanen som främst presenterar material gjordes ett fågelperspektiv för översiktligt presentera parkens olika delar funktioner. Perspektiven ger läsaren en uppfattning om hur gestaltningen är tänkt att upplevas. De visar samtidigt årstidsaspekter och funktioner som komplement till planer och sektioner.

## **6. DISKUSSION**

Uppsala har många småparker, men få upplevs sakna besökare i samma utsträckning som Banvaktsparken. Först funderade jag på om arbetet skulle handla om att lösa planeringsproblematiken med avsaknaden av en kvarterspark inom 300 meter. Jag formulerade om problemet så att arbetet istället skulle handla om att parken saknar besökare. Jag ansåg efter att ha slagit samman mina tidigare intryck, inventering och analys att parkens läge är problemet eftersom det saknas ett naturligt gångstråk genom den. I examensarbetet formulerade jag därför om det som ett gestaltungsproblem. Genom gestaltning försökte jag komma på hur fler människor kan lockas in i parken. Avsaknaden av en kvarterspark inom 300 meter blev däremot delvis kvar som argument i bakgrunden för gestaltungsförslaget.

Arbetsmodellen jag använde, där gestaltungsförslaget blev den primära inlämningen, medan uppsatsen är en textbilaga som förklarar metod, syfte, diskussion och reflektion, avdramatiserade hela momentet för mig som examensarbetet innebar. Genom att arbeta med gestaltning och sedan presentera det grafiskt var en modell som kändes bekväm och mer relevant för mig som blivande landskapsarkitekt istället för att göra ett arbete i uppsatsformat.



Jag och en annan kursare hade samma handledare och har därför haft handledningsmöten tillsammans eftersom vi båda arbetade med gestaltningsuppgifter. Genom att diskutera arbetet med cirka 1-2 veckors mellanrum med både min handledare och en kursare fick jag mycket feedback och hjälp med att ta avgörande beslut under arbetets gång. Mötena gjorde att jag hela tiden kände att arbetet gick framåt och i vilken riktning det skulle föras.

Jag inledde arbetet med en litteratursökning, men den gav inte mycket information om själva Banvaktsparken. Litteratursökningen hjälpte mig främst att hitta information om kommunens planeringsmål, detaljplaner för området och tidningsartiklar om händelser i området. Samtalet med personerna på kommunen gav material som bygghandlingar och andra underlag som underlättade arbetet under inventering och höjdsättningen.

## 6.1. GESTALTNINGSPROCESSEN

Gestaltningen genomfördes på liknande sätt som tidigare gestaltningsövningar på utbildningen. En stor skillnad mot tidigare var att jag aldrig haft lika mycket tid att arbeta med ett enskilt projekt. Det gällde i alla avseenden, från inventering, analys, program, idé och gestaltning till färdig presentation. Nedan följer en diskussion om hur Gunnar Jarle Sortes och Kevin Lynchs teorier påverkade gestaltningsprocessen och resultatet.

### 6.1.1. SORTES TEORIER INOM MILJÖPSYKOLOGI

Jag bekantade mig ursprungligen med Sortes teorier under en valbar växtgestaltningskurs inom utbildningen som gick cirka drygt 1 år innan jag började med examensarbetet. Ett huvudmoment i den kursen var att gestalta en fickpark. Teorierna kändes relevanta igen eftersom skalan på projekten var likartade.

Jag valde att använda Sortes teorier som inspiration när jag analyserade parken eftersom jag redan visste sedan tidigare att det var få som besöker parken. Att analysera stråk och målpunkter enligt Lynchs metod på en sådan plats ansåg jag inte kunna ge mycket användbar information till stöd under gestaltningsarbetet när det inte finns några människors rörelsemönster att studera. Eftersom stråk och målpunkter i huvudsak fanns utanför parken var därför Sortes teorier en bra inspiration för att på egen hand kunna analysera upplevelsen i själva parken. Jag kunde göra mina egna tolkningar och beskrev min egen upplevelse istället för att

studera hur andra människor använde parken.

#### *De åtta faktorerna*

Sortes teorier låg också till grund som inspiration när jag utformade idén. Det var främst teorin om kraftfullhet och mjukhet som jag medvetet använde. När jag ser tillbaka på gestaltningsprocessen och funderar över mina motiveringar och de val jag gjorde så inser jag nu att jag omedvetet tagit stöd från Sortes teorier under hela gestaltningsprocessen. I efterhand kan jag säga att jag gestaltade parken med inspiration från en teoretiker. Nedan följer en beskrivning av hur jag anser att förslaget svarar mot min tolkning av Sortes teorier om de åtta faktorerna.

#### *Trivsambhet - det hedoniska värdet*

Förslaget ger parken trivsambhet och hedoniska värden genom att parkens slutna rum har tre delar med olika bearbetningsnivåer. Den naturlika planteringen ger en stor grön volym åt parken och området.

#### *Komplexitet - den nyanserade variationen*

Komplexiteten upplevs genom mångfalden av olika arter inom växtkompositionen. Olika artval kontrasterar mot varandra genom skillnader i höjd, växtsätt, bladformer, ljusgenomsläpp och färger genom blomning samt höstfärger. De olika storlekarna på rummen bidrar till en högre komplexitet än tidigare. Boulerummet är en del av det stora, öppna rummet men ändå delvis avskilt.

#### *Helhet – samspel och sammanhang*

För att balansera upp komplexiteten i växtkompositionen får parken helhet genom enkla former i förslaget.

#### *Rumslighet – öppenhet och slutenhet*

Parken har två huvudsakliga rum. Det öppna och det slutna rummet ger tillsammans en rumslig dynamik som ska bidra till en god upplevelse. Parkbänkarna i det slutna rummet ger besökaren möjlighet se andra utan att själv bli sedd.

#### *Kraftfullhet – ett uttryck för genus?*

Kraftfullheten i parken ges av lönnarna, den naturlika vegetationens volym och den starka linje stödmuren skapar genom parken. Det mjuka representeras av perennerna, vårlökarna, de blommande träden, skira bladverk, rosorna, syrenerna och den slingrande gångvägen i det mer slutna

rummet. Det var i huvudsak den här faktorn som var min huvudsakliga inspirationskälla eftersom idén utgick från den.

#### *Social status – bearbetning och omvårdnad*

Parkens sociala status är svårbedömd eftersom den är starkt beroende av kvaliteten på parkskötseln och deras tillgängliga resurser. Att gestalta parken för att vara så enkel som möjlig att sköta var inte ett mål och jag funderade inte särskilt på det under gestaltningens processen. Däremot gjordes växtvalen med hänsyn till att de ska vara härdiga på platsen och fungera i en allmän park. Den belysta stödmuren och de belysta buskträden är mer fasta element som har hög bearbetningsgrad och höjer den sociala statusen.

#### *Affektion – igenkänning av det ursprungliga*

Affektionen fick större plats i gestaltningen än vad jag egentligen var medveten om. Förslaget heter *Årstidernas park* och växtgestaltning som handlar om att på ett behagligt sätt kunna spegla de olika årstiderna är just vad affektion handlar om, enligt Sorte. En ny park ger också besökarna möjligheten att se hur den växer fram och utvecklas över tiden, medan äldre personer fortfarande kan minnas lönnarna längs Hällbygatan från den period då de kanske byggde sitt hus där. Om kraftfullhet var den faktor som jag medvetet tog mest inspiration ifrån, så var affektion den jag tog mest från omedvetet.

#### *Originalitet – att inte känna igen sig*

Parken får originalitet genom att den tillför området spännande färger under vår, sommar och höst genom växtgestaltningen. Den starka linje som den belysta stödmuren ger när det är mörkt ute blir ett intressant blickfång under hela året.

#### *Den ideala parken?*

Sorte beskriver den ideala parken utifrån hur olika forskare inom miljöpsykologi bedömer hur de åtta faktorerna ska stå i förhållande till varandra för att uppnå rätt balans mellan dem. Jag har tagit stöd utifrån teorierna men jag har inte försökt skapa den ideala parken. Jag tror inte den ideala parken existerar och den ser antagligen annorlunda ut för varje individ och intresse.

#### *Slutsats*

Sortes teori fungerade bra som inspiration för gestaltning. Genom att först studera teorierna gjorde jag sedan min egen tolkning av vad de åtta faktorerna innebar för mig. Utifrån det analyserade jag den befintliga platsen. Slutligen kunde

jag gestalta parken utifrån tolkningen av teorin. Eftersom jag behövde fundera ett tag på vad faktorerna betyder för mig, så anser jag att det är en användbar inspirationskälla för gestaltning eftersom tolkningen blir mycket avgörande för resultatet. Det blir en tydlig metod att arbeta och inspireras utifrån, samtidigt som den ändå blir personlig.

#### 6.1.2. KEVIN LYNCHS STRUKTURANALYS

Jag valde att göra den här analysen eftersom det är en metod som introducerades under utbildningens första år och som jag använt i samtliga gestaltungsövningar sedan dess. Jämfört med tidigare projekt var metoden svår att tillämpa på parken eftersom det inte fanns någon mänsklig aktivitet att studera. Jag fick istället koncentrera mig på att undersöka hur stråken och målpunkterna ser ut i området istället. Det var genom upptäckten av Mimmi Ekholms plats och Gjuteriparken som tänkbar målpunkt som jag insåg att Banvaktsparken inte behöver uttalad småbarnslek och kan fokusera på att erbjuda spännande växtgestaltning istället. Eftersom parken inte är en målpunkt idag, förstod jag att jag behövde göra något för att den ska kunna bli en målpunkt i framtiden.

## 6.2. ARBETSPROCESSEN

Den största utmaningen under arbetet var frågan om vilken realistisk nivå gestaltungsförslaget ska presenteras på. Eftersom gestaltningen av parken inte var ett verkligt uppdrag så fanns inget program eller budget att förhålla sig till. Jag kunde därför utforma mitt eget program för att lösa uppgiften. Trots att jag hade tillgång till det ursprungliga gestaltungsprogrammet valde jag att bortse från det och skapade mitt eget istället för att ge mig möjlighet att vara kreativare när jag arbetade med uppgiften. Av samma anledning kommer jag aldrig veta om mitt gestaltungsförslag löser platsens problem eftersom det inte kommer att genomföras.

Parkens gestaltning gick att utforma på många olika sätt. Jag hade kunnat gjort fler tillägg och haft element som exempelvis vatten, mer belysningseffekter och ännu mer perenner. Men jag försökte låta resultatet placeras på en nivå som ändå är realistisk att genomföra så att förslaget kunde bli inspirerande utan att kännas ogenomförbart. Vid en snabb anblick kan förslaget uppfattas likna den nuvarande parken. Det beror till stor del på att lönnarna, entréerna och strukturen med gångstråket genom parken var befintliga värden jag tog till vara på.

Förslaget ska vara möjligt att anlägga med rimliga medel. Det är driftkostnaderna på grund av skötselintensiteten med perennyterna som skulle öka kostnaderna jämfört med idag. Någon sorts medelväg skulle kunna vara en förenkling där perennyterna reducerades till mindre fält på väl valda ställen som exempelvis entréer och att ersätta resten med låga, marktäckande buskage.

#### 6.2.1. GESTALTNINGENS MÅL

En annan svår fråga för mig var vilket mål gestaltningen skulle ha, utöver att locka fler besökare. Med sin måttliga storlek på cirka 3700 kvm insåg jag tidigt att Banvaktsparken aldrig kan ersätta upplevelsen av de större kvartersparkerna. Det saknas plats för att erbjuda kvartersparkens mångfald av aktivitet och funktioner på den begränsade ytan.

Jag bestämde mig därför tidigt i arbetsprocessen, att gestaltningen inte ska försöka ersätta en kvarterspark utan enbart vara ett nytt alternativ för en mer spännande småpark i området. Arbetet presenterar inte en lösning på problemet med avsaknaden av en kvarterspark eftersom det inte fokuserar på planeringsfrågor. Jag har i arbetet visserligen argumenterat för att Banvaktsparken ska omgestaltas på grund av avsaknaden av en närliggande kvarterspark, men då snarare till att Banvaktsparken borde erbjuda mer upplevelser och funktioner än vad som finns idag just på grund av att en kvarterspark saknas. Därför ansåg jag att områdets småparker var ännu viktigare än under normala omständigheter.

Genom sommarjobbet på kommunen fick jag en viss insyn i kommunens parkdrift på beställarsidan och lärde mig att perenner är kostsamt i drift och skötsel i jämförelse med vedartat växtmaterial. Utifrån det anser jag det som mycket osannolikt att kommunen skulle vara beredda att avsätta en tillräckligt stor driftbudget för alla perennyterna mitt förslag innehåller. Mitt argument är då att på grund av att kommunen missat sina egna tillgångsmål gällande en kvarterspark i området borde de göra ett undantag och utveckla områdets småparker som en möjlig åtgärd.

Förslagets innehåll och utformning saknar något som direkt lämpar sig som småbarnslek. Eftersom det närliggande stadsdelstorget Mimmi Ekholms plats med småparken Gjuteriparken i direkt anslutning erbjuder mycket aktivitet för barn i olika åldrar ansåg jag att Banvaktsparken borde erbjuda en annan upplevelse istället. Småparkerna borde skilja sig åt där

varje park ger en tematisk och stark upplevelse eftersom de är begränsade till storleken.

#### 6.2.2. FELKÄLLOR

En viktig felkälla är tidpunkten och antalet besök som gjorts för inventering och analys på platsen. Att besöka platsen under februari månad anser jag som en olämplig tidpunkt för att undersöka spontan social aktivitet i parken. När jag besökte platsen i samband med examensarbetet såg jag på parken annorlunda och undersökte andra saker än tidigare under sommarjobbet. Men samtidigt minns jag mycket väl att den saknade besökare vid de många tillfällen jag besökte parken då.

#### 6.2.3. SLUTSATSER

Arbetet övade min gestaltande förmåga. Mitt intresse är främst växtgestaltning och gestaltningen fokuserade därför mer på det än på något annat. Jag har under arbetets gång lärt mig att använda Sortes teori i min gestaltungsprocess som inspiration. Genom att använda den som stöd under gestaltningens olika delar blev det både ett kreativt och ett nytt sätt för mig gestalta på.

Att presentera grafiskt tydligt genom bild och skisser har varit en utmaning för att undvika långa förklarande texter på planscherna. En till synes liten park blev en större gestaltungsuppgift än vad jag trodde när arbetet startade. Den mindre storleken gjorde att jag kunde och behövde fokusera mer på detaljer vilket ställde högre krav på redovisningen och beskrivning av parkens olika delar. Den mindre skalan jämfört med många tidigare gestaltungsövningar gör att ingen beståndsdel i gestaltningen egentligen kan eller får lämnas åt slumpen.



# REFERENSER

- Boverket. (2007). *Bostadsnära natur – inspiration och vägledning*. Boverket, Karlskrona.
- Engberg, R., Eskilsson, S., Orvesten, A. & Stål, Ö. (2010). *Trädhandbok för Uppsala kommun*. [Elektronisk]. Uppsala: Uppsala kommun. Tillgänglig: [http://www.uppsala.se/Upload/Dokumentarkiv/Extern/Dokument/Fritid\\_o\\_natur/Parker/TradhandbokforUppsalakommun.pdf](http://www.uppsala.se/Upload/Dokumentarkiv/Extern/Dokument/Fritid_o_natur/Parker/TradhandbokforUppsalakommun.pdf) [2014-02-12]
- Enköpings kommun. (2014) [Elektronisk] *Parkinformation*. Tillgänglig: <http://www.enkoping.se/swwing/app/cm/Browse.jsp?PAGE=7203> [2014-05-07]
- E-planta (u.å). [Elektronisk] *Prunus pumila var. depressa E - sandkörs: Växtbeskrivning av Rune Bengtsson (1992)*. Tillgänglig: [http://www.eplanta.com/Custom/Egreen/filearea/Produkter/Trad\\_och\\_buskar/PRUPUMDE/prunus\\_pumila\\_var\\_c.pdf](http://www.eplanta.com/Custom/Egreen/filearea/Produkter/Trad_och_buskar/PRUPUMDE/prunus_pumila_var_c.pdf) [2014-02-21]
- Lagerström, T. & Sjöman, H. (2007). *Stadens hårdgjorda miljöer som växtplats*. Gröna fakta, 5/2007. Alnarp: Movium.
- Landezine (2014). [Elektronisk] *Erlentor Basel by Westpol Landscape Architecture*. Tillgänglig: <http://www.landezine.com/index.php/2014/03/erlentor-basel-westpol-landscape-architecture> [2014-05-08]
- Lynch, K. (1960). *The Image of the City*. Cambridge, MA: The MIT Press.
- Riksförbundet för Svensk Trädgård (u.å). [Elektronisk] *Svensk Trädgårds Zonkarta över Sverige*. Tillgänglig: [http://www.tradgard.org/svensk\\_tradgard/zonkarta/zonkarta\\_stor.html](http://www.tradgard.org/svensk_tradgard/zonkarta/zonkarta_stor.html) [2013-02-23]
- SMHI (2012). [Elektronisk] *Årsnederbörd i mm*. Tillgänglig: [http://www.smhi.se/polopoly\\_fs/1.28636!image/1213nederbord.png\\_gen/derivatives/fullSizeImage/1213nederbord.png](http://www.smhi.se/polopoly_fs/1.28636!image/1213nederbord.png_gen/derivatives/fullSizeImage/1213nederbord.png) [2013-02-23]
- Sorte, G. J. (2005). *Parken för Homo Urbanis – stadsmänniskan*. Ur: Johansson M. & Küller M. (Red.) *Svensk miljöpsykologi*. s. 227-244. Lund: Studentlitteratur.
- Uppsala kommun (2005). *Bygghandling kvarterspark Banvakten. Planterings- och utrustningsplan med växtförteckning*. Uppsala.
- Uppsala kommun (1944). *Detaljplan för Uppsalas nordvästra delar, Aktbeteckning: 0380-89*. Uppsala.
- Uppsala kommun (2014a). *Parkskötselplan - utsnitt över Banvaktsparken med plushöjder för mark*. Uppsala.
- Uppsala kommun (2014b). [Elektronisk] *Plankarta 1: Kvartersparker, stadsdelsparker och småparker*. Tillgänglig: [http://www.uppsala.se/Upload/Dokumentarkiv/Extern/Dokument/Bostad\\_o\\_byggande/Parker\\_lekplatser/PARKPLAN\\_plankarta1\\_kvartersparker\\_stadsdelsparker\\_smaparker.pdf](http://www.uppsala.se/Upload/Dokumentarkiv/Extern/Dokument/Bostad_o_byggande/Parker_lekplatser/PARKPLAN_plankarta1_kvartersparker_stadsdelsparker_smaparker.pdf) [2014-02-11]

Uppsala kommun (2014c). [Elektronisk] *Uppsalas parker: Riktlinjer*. Tillgänglig: [http://www.uppsala.se/Upload/Dokumentarkiv/Extern/Dokument/Bostad\\_o\\_byggande/Parker\\_lekplatser/Uppsalas\\_parker\\_riktlinjer\\_webb.pdf](http://www.uppsala.se/Upload/Dokumentarkiv/Extern/Dokument/Bostad_o_byggande/Parker_lekplatser/Uppsalas_parker_riktlinjer_webb.pdf) [2014-02-13]

Uppsala Nya Tidning. [Elektronisk] *Mimmi Ekholms plats invigs*. Tillgänglig: <http://www.unt.se/uppsala/mimmi-ekholms-plats-invigs-2662081.aspx> [2014-02-13]

Uppsala Nya Tidning. [Elektronisk] *Nu vill vi hjälpa till med äldrevarlden*. Tillgänglig: <http://www.unt.se/debatt/nu-vill-vi-hjalpa-till-med-aldrevarden-430579.aspx> [2014-02-13]

## BILDER &UPPHOVS RÄTT

Samtliga skalkfigurer som kan ses i sektioner och perspektiv på A1-planscher, framsidan och under *Summary* i den här textbilagan är hämtade från <http://skalgubbar.se/>. Bilderna används under Creative Commons-licens. Upphovsperson: Teodor Javanaud Emdén.

Växtbilderna som kan ses på sida 3 på A1-planscher används under Creative Commons-licens. Samtliga har hämtats från Flickr.com med undantag från bild nr. 1 som hämtats från <http://commons.wikimedia.org/wiki/Huvudsida>. Bilderna har beskrivits jämfört med originalen. Bilderna tillhör följande upphovspersoner med följande pseudonymer på Internet:



- |                      |                       |
|----------------------|-----------------------|
| 1. Meneerke bloem    | 12. apium             |
| 2. Mark Kent         | 13. Esther Westerveld |
| 3. Ettore Balocchi   | 14. Doronenko         |
| 4. Cranbrook Science | 15. romana klee       |
| 5. Dendroica cerulea | 16. mornarsamotarsky  |
| 6. Matt Lavin        | 17. wendy cutler      |
| 7. Amanda Slater     | 18. Koichi Oda        |
| 8. Maja Dumat        |                       |
| 9. Matt Lavin        |                       |
| 10. Tom Berk         |                       |
| 11. Patrick Standish |                       |

# BILAGA 1 - SKUGGDIAGRAM

Midsommar



KL. 9.00



KL. 12.00



KL. 15.00



KL. 18.00

Vår-/höstdagjämning



KL. 9.00



KL. 12.00



KL. 15.00



KL. 18.00