

Bilaga 1

Här följer inventering och analys över kransorterna och stadsdelarna i Enköpings kommun. Dokumentet redogör för vilka områden som har ett behov av etablering av nya fickparker och föreslagna platser för dessa. Inventeringen visar också var behovet är tillgodosett. Tanken är att detta dokument kan fungera som ett underlag vid planering av nya fickparker i Enköpings Kommun.

Kransorterna Torstuna, Svinnegarn och Sparsåtra har inte inventerats då dessa inte innehåller ett tydligt centrum.

Innehåll

Inventering av kransorter

- Grillby
- Lillkyrka
- Skolsta
- Örsundsbro
- Fjärdhundra
- Hummelsta

Inventering av stadsdelar

- Centrum
- Fanna-Herrgården
- Galgvreten-Lillsidan
- Gånsta-Bergvreten
- Korsängen
- Munksundet-Gröngarn
- Romberga
- S:t Ilian
- Kryddgården
- Bredsand & Åkersberg



Inventering av potentiella platser att anlägga eller utveckla nya fickparker på i Enköpings kommun.



© 2014 Jessica Ingelsson & Alexander Lindqvist

2014-07-05

Alexander Lindqvist & Jessica Ingelsson

Inventering av kransorter

Kransorterna präglas av bilismen och är beroende av den. Om samhället har ett centrum är det inte ovanligt att detta är placerat intill bilvägen. Avsaknaden av trottoar är också ett vanligt inslag och den tydligaste boendeformen är villan med tillhörande trädgård.

Grönstrukturen består i stort av närströvsomåden, motionsslingor och skogar. Detta är positivt ur en hälsoaspekt och erhåller många naturlika miljöer (Patrik Grahns forskning). Dock råder det brist på anlagda parkmiljöer.

Idag är en stor andel av stadens fickparker lokaliserad i Enköpings centrala områden, vilket ur turistsynpunkt är bra eftersom det möjliggör för besökarna att se många olika parker. Däremot saknar många kransorter en egen fickpark eller motsvarande parkkaraktär.

Många kransorter upplever utflytt av invånare vilket resulterar i att det lokala näringslivet har svårt att klara sig. Detta leder i sin tur till att affärsverksamheter flyttar eller slår igen och orten förlorar sin service.

Fickparker kanske inte är räddningen för samtliga kransorter, men de kan ge en känsla av samhörighet med tätorten samt erbjuda rekreation och inspiration till den egna trädgården.

Nya fickparker bör placeras i närhet av serviceboenden, ålderdomshem och stora mötesplatser där trädgårdar saknas. Fickparken kan placeras i en befintlig grannskapspark och erbjuda blomfågning och artrikedom, då kan den fungera som en rofylld plats för besökaren.

Fickparken kan även placeras intill busshållplatser eller liknande platser där brukaren då kan få uppleva en mer attraktiv miljö att vistas i under väntan på bussen. En fickpark kan alltså även agera väntpark.



Närströvsområden är en självklarhet i kransorterna.



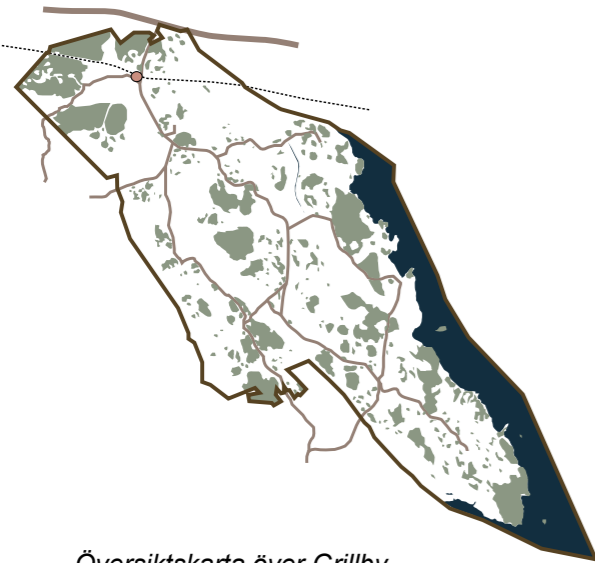
Villabebyggelse är ett vanligt inslag i kransorterna.



Bilen är det naturliga färdsmittet och många kransorter saknar därför trottoarer.

Grillby

- Befolkningsmängd (2012): 969
- Befolkningsprognos (2018): 1028
- Villor med stora trädgårdar.



Föreslagna platser för fickparker



Bilden visar typisk bebyggelse i Grillby bestående av villor med egna trädgårdar.



Anna Lindhs Park är Grillbys befintliga fickpark. Detta gör att orten hamnar längre ned i prioriteringen.



Företagsområde med diverse små företag. Här skulle en fickpark kunna fungera som en lunchpark.



Affären Tempo, en stor målpunkt i Grillby som ligger i anslutning till två aktiva stråk.



Ålderdomshemmet Tallgården omgärdas av natur men saknar ytor med fickparkskvalitéer.



I Grillbys centrum finns lägenheter som angränsar till Anna Lindhs park.

Om orten:

Grillby, beläget öster om Enköping, har idag ett stort landmärke i form av värmeverket. Det finns tydliga mötesplatser vid mataffären Tempo och idrottsanläggningen. Orten är uppbyggd som en klassisk villaort med stora trädgårdar. Dessa är till största del placerade i omslutande cirklar omfattande ett mindre grönområde som fungerar som grannskapsskog eller grannskapspark. Centrum består av diverse små butiker och angränsar till ett mindre område med industrikaraktär. Här finns majoriteten av ortens lägenheter men behovet av en fickpark ses inte som stort på grund av Anna Lindhs park som är placerad i Grillbys stadsdelspark. Anna Lindhs park är alltså en park i parken och fungerar som en fickpark.

Eftersom Grillby redan har en park placeras den lägre ned på prioriteringslistan.

Ortens målpunkter (se karta):

1. Centrum och stadsdelspark med Anna Lindhs park (Fickpark)
2. Skola
3. Idrottsanläggning
4. Omvårdnads- och demensboende Tallgården och industrier
5. Mataffär

Föreslagna platser för fickparker, i prioriteringsordning:

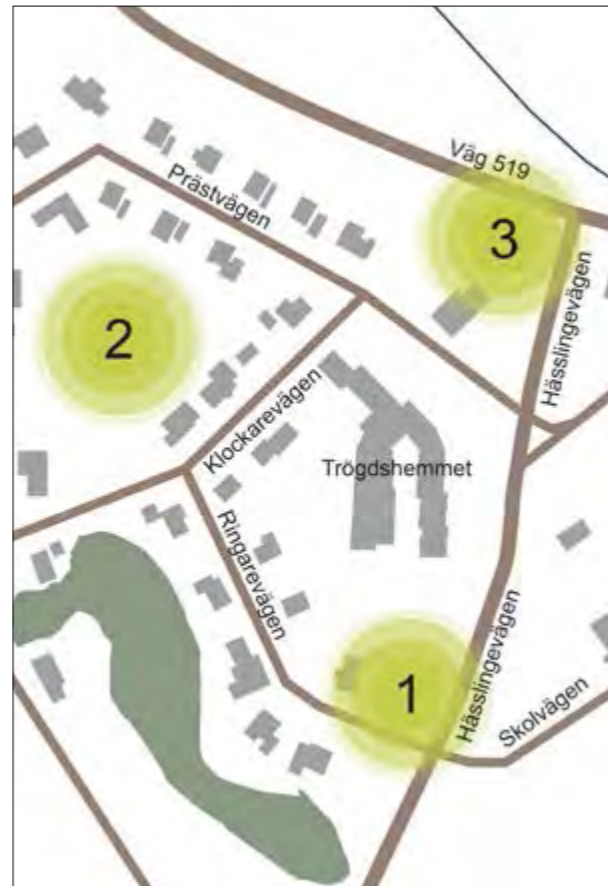
1. En fickpark skulle kunna placeras på den förfallna industritomten intill Tallgårdens boende där den skulle fungera som utflyktsmål för de äldre med släktingar, men även som lunchpark för de intelligande småföretagen. Dock skulle parken troligen upplevas väldigt privat och vara svår att hitta till då den inte ansluter till aktiva stråk. Men möjligheten finns att fokusera starkt på återhämtning och rekreation.
2. En fickpark skulle även kunna placeras i anslutning till Tempo, som är en stor mötesplats och då kombineras med en lekplats för närliggande förskolor. Dock ligger platsen nära stora befintliga vägar som är tungt trafikerade.

Lillkyrka

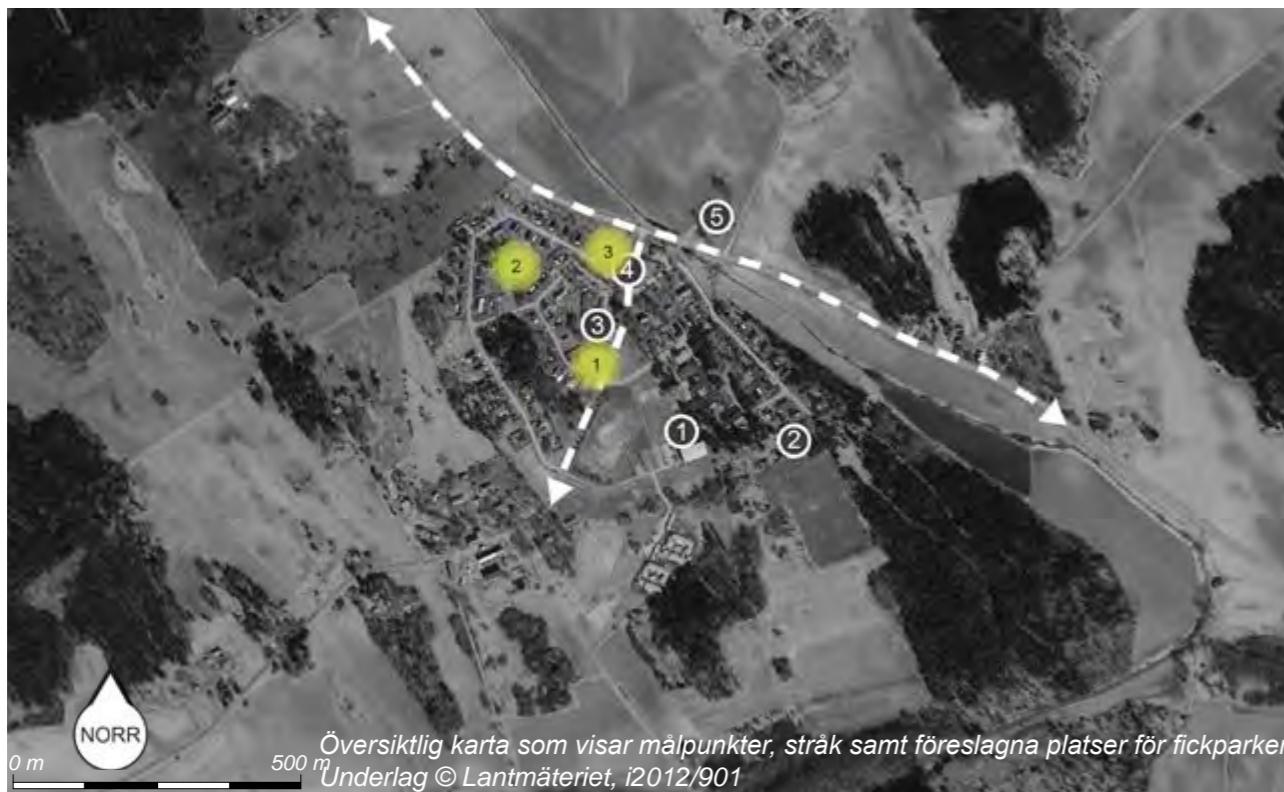
- Befolkningsmängd (2012): 297
Befolkningsprognos (2018): 272
- Orten består främst av villor med egen trädgård.



Översiktsskarta över Lillkyrka



Föreslagna platser för fickparker



Översiktlig karta som visar målpunkter, stråk samt föreslagna platser för fickparker.
Underlag © Lantmäteriet, i2012/901



Bostäder och lekplats centralt belägna i Lillkyrka nära plats nr.2 på kartan.



Trögds hemmet, ålderdomshem. En av de målgrupper som är i behov av en fickpark idag.



Buss- och återvinningsstation, detta är en av kransortens mer tydliga mötesplatser.



Lillkyrka Naturby. Lägenheterna här har små eller inga trädgårdar. De har behov av en fickpark.



Omgivande landskap med skogar och åkerlandskap med tillhörande åkerholmar.



Potentiell plats för fickpark med befintliga pelarekar som går att använda som stomme. (3)

Om orten:

Lillkyrka är en liten ort sydost om Enköping. Det finns gott om friluftsytor och promenadstigar för hundägaren och motionären. Bostäderna utgörs främst av villor med egna trädgårdar. Därför anses inte behovet av fickpark så stort just i villaområdena. Här finns diverse småföretag men inget tydligt centrum. Orten har ingen affär eller liknande verksamhet som kan skapa en naturlig mötesplats. Lillkyrkas enda mötesplatser är Trögds idrottsanläggning och Trögds hemmet, ett boende för äldre, som angränsar till busstationen och återvinningscentralen i norra Lillkyrka. En fickpark i angränsning till ålderdomshemmet är mer prioriterat än en fickpark inom ett villaområde där alla boende redan har tillgång till egen trädgård. Fickparken bör placeras så att så många boende i orten som möjligt kan använda parken. Den bör även kunna erbjuda mera än bara rekreation, en kombination av flera olika funktioner är att föredra, såsom lek, pedagogik, rekreation och mötesplats.

Ortens målpunkter (se karta):

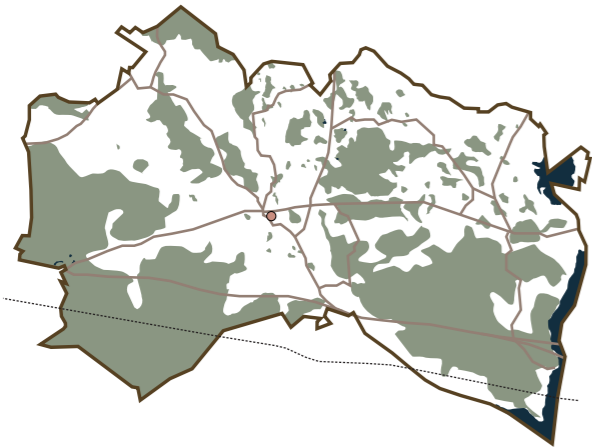
1. Skola och idrottsanläggning
2. Kulturstig/Närströvsområde
3. Omvårdnads- och korttidsboende Trögds hemmet
4. Busshållplats och Återvinningscentral
5. Kyrka

Föreslagna platser för fickparker, i prioriteringsordning:

1. Intill Hässlingevägen. Platsen ligger centralt och nära flera målpunkter som Trögds hemmet, så att de boende och deras besökare lätt kan ta sig dit. Även boende i närheten, kan gå dit i sin vardag. Platsen har stor potential att bli Lillkyrkas nya mötesplats.
2. Innanför bostäder längs med Prästvägen och Klockarevägen finns idag en relativt stor, öppen, grannskapspark som skulle kunna utvecklas med en fickparksdel, dock skulle den fickparken troligen bara användas av de som bor i angränsning till den.
3. Intill väg 519, vid Lillkyrkas infart, finns redan en befintlig struktur av pelarekar och hit åker flera av ortens invånare för att använda återvinningscentralen eller vänta på bussen. Dock ligger platsen inte lika centralt och lättillgängligt för Lillkyrkas invånare som är tänkta att vara parkens huvudsakliga besökare i framtiden.

Skolsta

- En av de minsta kranstorterna.
- Befolkningsmängd (2012): 125
- Befolkningsprognos (2018): 158
- Bensinmacken fungerar som en stor mötesplats.



Översiktsskarta över Skolsta



Föreslagna platser för fickparker



Macken i Skolsta är en stor målpunkt som besöks av många resenärer som färdas längs med 55:an med bil eller buss.



Villabebyggelse i Skolsta består enbart av villor med egna trädgårdar.



Ytorna runt busshållplatsen längsmed 55:an är en potentiell plats för fickpark (1 på kartan). Ytan skulle kunna fungera som marknadsföring för Enköpings tätort.



Pizzeria, intill macken är ortens restaurang.



Här syns Skolsta skolan i bakgrunden.



Potentiell plats för fickpark (2 på kartan) vid befintlig grönyta. Platsen ramas in av villor med privata trädgårdar.

Om orten:

Skolsta är ett litet samhälle beläget intill riksväg 55 mellan Enköping och Uppsala med cirka 100 invånare. Det finns en skola, förskola, en pizzeria och en välbesökt bensinmack.

Macken mot 55:an är en stor mötesplats som många passerar dagligen, inte bara Skolstabor. Här finns även busshållplats för regionalbussar.

Bebyggelsen i Skolsta är likt andra kranstorter, det finns enbart villor med tillhörande trädgårdar. Här finns också möjligheten att ge invånarna i Skolsta en fickpark i deras nuvarande grannskapspark som idag enbart innehåller gräsytor och lekplats. Den saknar alltså prydnadsvärde.

Ortens målpunkter (se karta):

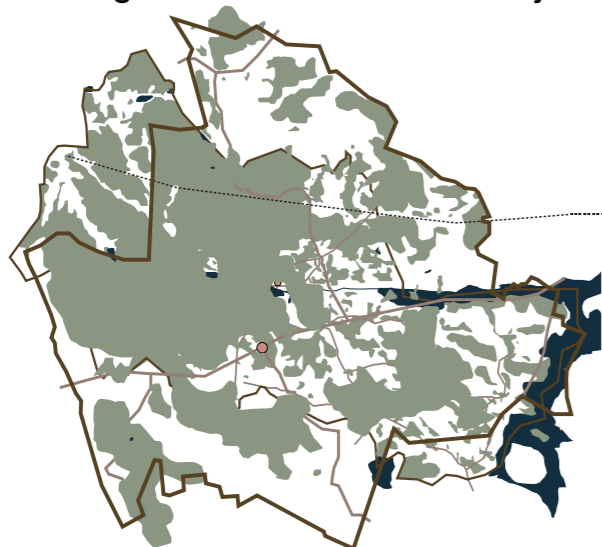
1. Macken och skolstabaren
2. Busshållplatsen
3. Skola

Föreslagna platser för fickparker, i prioriteringsordning:

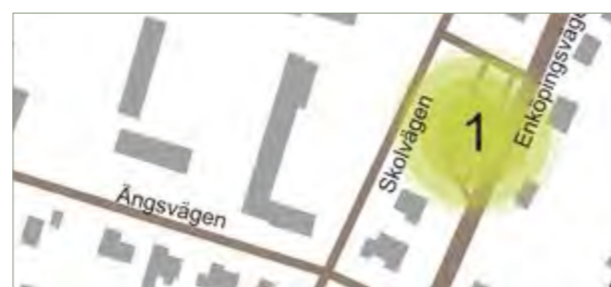
- 1 Om man önskar finns möjligheten att marknadsföra Enköping som parkstad genom att utnyttja grönytan intill busshållplatsen och skapa en fickpark i kombination med rastplats. Detta skulle också bli en entrépark för Enköping stad där resande turister kan stanna till innan de anländer till tätorten. Ytan ligger nära macken som är ortens största målpunkt.
- 2 Den andra platsen ligger längre in i Skolsta, vid en befintlig grannskapspark med gräsytor och lekplats. Här skulle en mer lugn fickpark kunna placeras. Dock finns risken att den skulle kunna upplevas privat då den är omgärdad av privatbostäder.

Örsundsbro

- Den största kransorten.
- Befolkningsmängd (2012): 1853
Befolkningsprognos (2018): 1881
- Mestadels små villor med egna trädgårdar men även flerfamiljshus.



Översiktsskarta över Örsundsbro



I Örsundsbro centrum finns olika affärsverksamheter.



Nyproduktion av villor med plats för grannskapspark.



Plats för fickpark intill äldreomsorgen och vårdcentral (3).



Potentiell plats för fickpark (2) i Salnecke. Platsen angränsar till befintlig lekplats och förskola.



Befintlig park vid Örsunda ån innehåller detaljerade planetringar och ligger nära centrum.



Potentiell plats för fickpark (1) vid busshållplatsen. Många resenärer använder ytan.

Om orten:

Örsundsbro är den största kransorten i Enköping kommun och ligger längs med väg 55 mellan Enköping och Uppsala. Här restaureras för tillfället en fickpark i anslutning till Örsundaån och centrum. Centrum är en stor mötesplats och innehåller bland annat Lca supermarket, lokalt café, hårfrisör, pizzeria och färghandel.

Skolan med intilliggande idrottsanläggning är den andra stora mötesplatsen. Här finns också större affärsverksamheter och industriföretag som kan ha behov av en lunchpark.

Ortens boendeform är till stor del villor med egna trädgårdar och grönstrukturen består av en åpromenad, skog och gräsytor. Här finns några enstaka lekplatser, dock har inte alla områden tillgång till lek.

Det finns några få lägenhetsområden i anslutning till centrum nära åpromenaden med tillhörande parkdel.

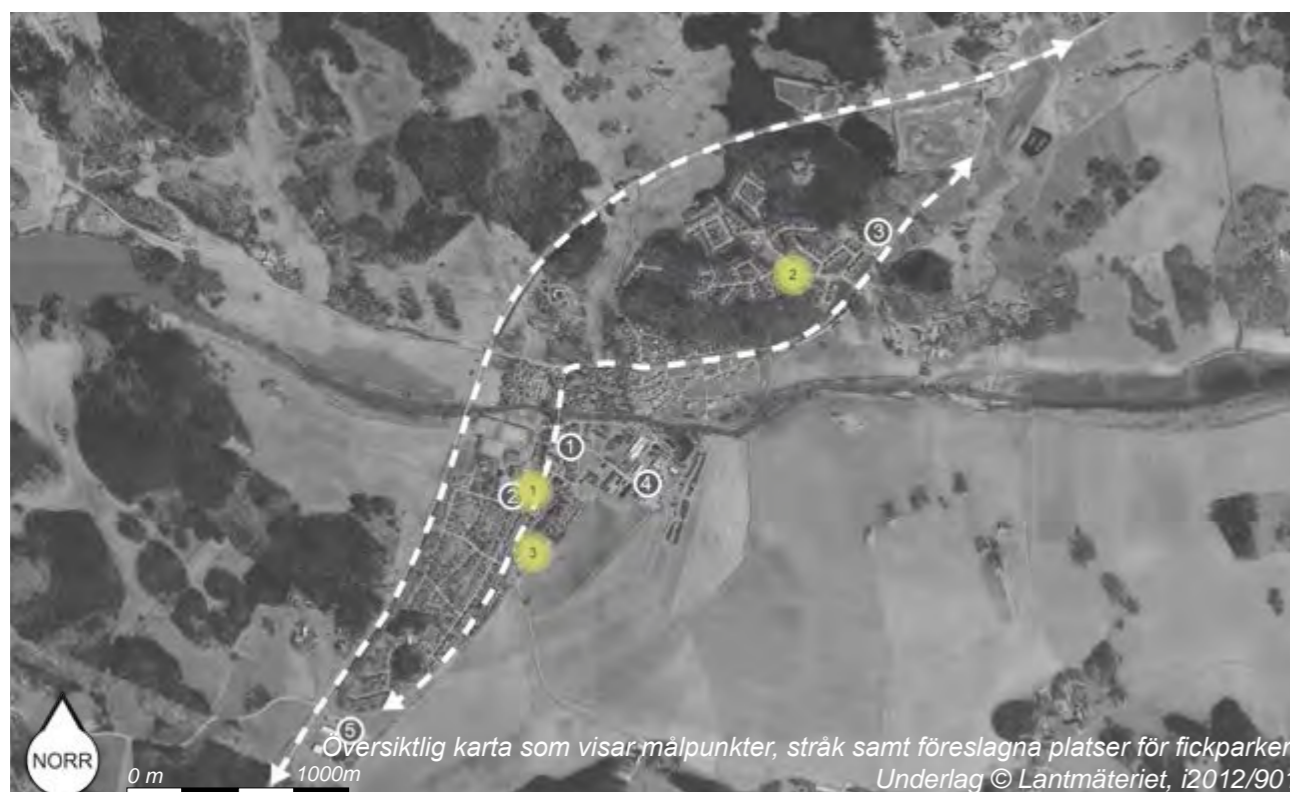
Nyproduktionen norr om ån kommer troligen att ha tillgång till en grannskapspark som i framtiden skulle kunna kompletteras med en fickpark.

Ortens målpunkter (se karta):

1. Centrum
2. Busshållsplats och skola
3. Busshållsplats
4. Industrier, Lager och Outlets
5. Pizzeria, Mack

Föreslagna platser för fickparker, i prioriteringsordning:

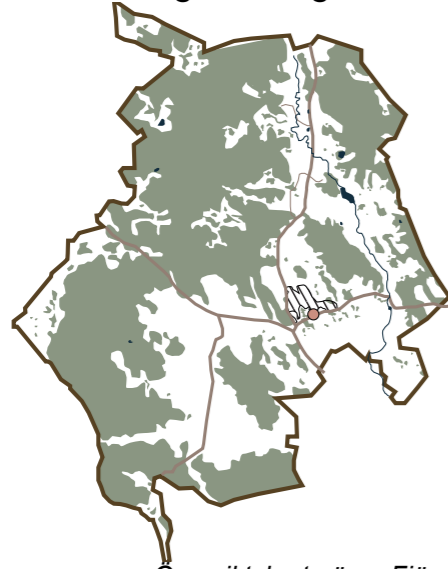
1. Vid busshållplatsen vid skolan rör sig många pendlare och andra besökare varje dag, här skulle en fickpark nå många och kunna fungera som exempelvis en väntpark.
2. Den andra föreslagna fickparkplatsen ligger i Salnecke intill en lekplats. Eftersom den här platsen ligger en bit ifrån centrum skulle den vara svårtillgänglig för en stor del av ortens invånare.
3. I närheten av vårdcentralen, äldreomsorgen och lägenhetshuset finns möjligheten att utveckla en fickpark där anhöriga och boende kan njuta av rekreativ grönska. Denna skulle dock kunna uppfattas som vårdcentralens egna och därmed bli privat.



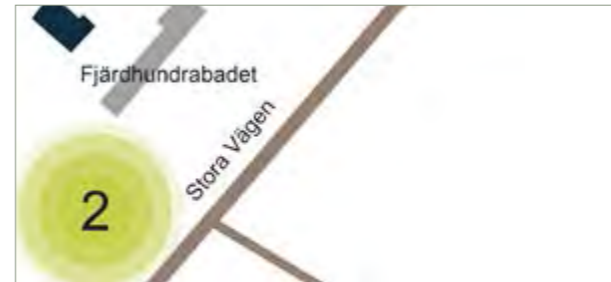
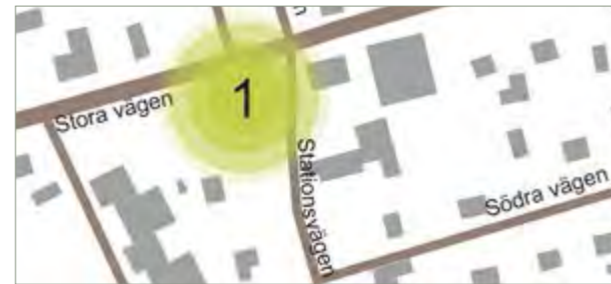
Översiktlig karta som visar målpunkter, stråk samt föreslagna platser för fickparker. Underlag © Lantmäteriet, i2012/901

Fjärdhundra

- En av de större kransorterna.
- Befolkningsmängd (2012): 905
- Befolkningsprognos (2018): 867
- Orten består till stor del av små villor med egna trädgårdar.



Oversiktsskarta över Fjärdhundra



Föreslagna platser för fickparker



Fjärdhundrabadet är en av ortens målpunkter (2). Här finns också en busshållsplats.



Typisk bebyggelse i Fjärdhundra består av villor med egna trädgårdar.



Äldreboende, centralt beläget nära affären. En fickpark skulle kunna erbjuda de boende en rofylld miljö att vistas i.



Affär vars parkering ansluter direkt till genomfartsvägen. Här finns inga trottoarer.



Potentiell plats för fickpark (1), intill affärsverksamhet, mitt emot befintliga och lilla Engelska parken.



Potentiell plats för fickpark (1), intill restaurang & pizzeria. Här finns möjligheten att samverka mellan olika funktioner.

Om orten:

Fjärdhundra har en tydlig samlingspunkt vid mataffären och restaurangen intill. Idag uppfattas centrum som ett genomfartscentrum utan torgfunktion. Detta resulterar i att brukaren stannar till med bilen, går in och handlar och åker vidare utan att uppehålla sig på platsen. För att generera mer liv i centrum krävs en tydlig uppehållsplats som till exempel ett torg, en park eller liknande offentlig mötesplats med bättre anknytning till kringliggande bostadsområden och gång- och cykelstråk. Befintlig grönstruktur består till stor del av skog, gräsytor och enstaka grannskapslekplatser. Här finns också skola, förskola, bad och ålderdomshemmet Gläntan.

Fjärdhundra har inte lika stor möjlighet till marknadsföring av Enköping då endast landsvägar leder genom orten till skillnad från Skolsta som ligger intill väg 55.

Ortens målpunkter (se karta):

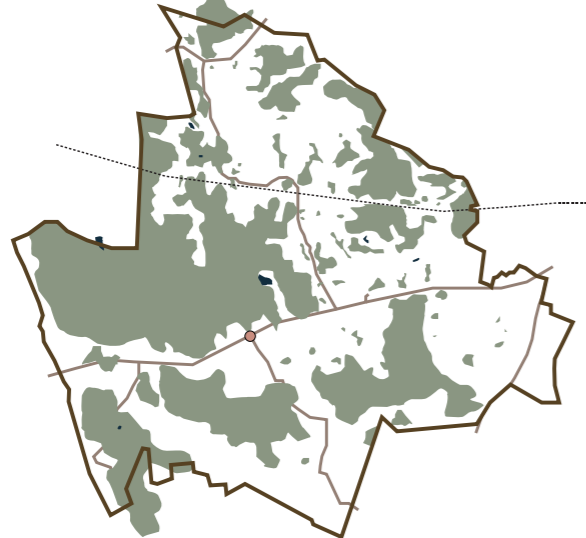
1. Centrum
2. Skola
3. Idrottsanläggning
4. Omvårdnadsboende Gläntan
5. Fjärdhundrabadet

Föreslagna platser för fickparker, i prioriteringsordning:

1. En lämplig plats för fickpark är i anslutning till restaurangen och ålderdomshemmet. Den skulle kunna resultera i att äldre kan komma ut och röra på sig och att restaurangens gäster kan nyttja parken som uteservering. Detta medför att centrum kan bli en tydlig mötesplats. Fickparken skulle kunna kopplas till den befintliga parken, Engelska Parken på andra sidan vägen.
2. En fickpark kan placeras i närheten av Fjärdhundrabadet med tillhörande busshållsplats, då det är en annan stor mötesplats inom orten och är tillgänglig för många.
3. Den tredje potentiella fickparksplatsen, som inte har lika hög prioritet, ligger i angränsning till lägenhetsområden och mindre hus med små eller obefintliga trädgårdar. Dessa platser ligger dock lite isolerat från Fjärdhundras mer centrala delar och riskerar att ses som privata parker snarare än offentliga.

Hummelsta

- En av de mindre kransorterna.
- Befolkningsmängd (2012): 1020
Befolkningsprognos (2018): 982
- Stor del småvillor med mindre trädgårdar.



Affär och restaurang intill väg 515. Många bilister stannar här.



Hyresbostäder utan större trädgård.



Ålderdomshemmet omgärdat av naturmark. Det saknas idag anlagd parkmark för vistelse.



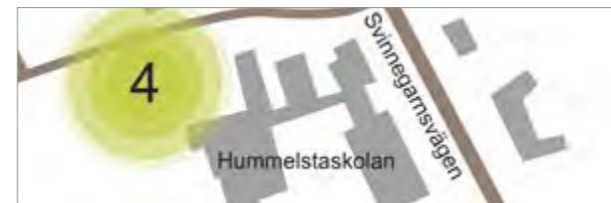
Hummelsta består till stor del av villabebyggelse med egna trädgårdar.



Potentiell plats för fickpark (2) bakom ålderdomshemmet. Här finns en uppvuxen stomme att använda.



Potentiell plats för fickpark (4) vid skolan. Här finns möjlighet att samverka med skolan i lärandesyfte.



Föreslagna platser för fickparker

Om orten:

Hummelsta är ett litet samhälle som man passerar på 1-2 minuter med bil. Här finns skola, ålderdomshem, förskola, ett minilivs, pizzeria, idrottsanläggning, enstaka småföretag och svenska kyrkans hus. Orten saknar större vistelseytor som torg, stadsdelsparker och tydligt centrum men den passerar utav många som tar gamla vägen mellan Västerås och Enköping. Bebyggelsen består främst av villakvarter med egna trädgårdar. Men här finns också några bostads- och hyresrätter. Villaområdena saknar generellt grannskapsparkar men har god tillgång till grannskapsskogar.

Ortens målpunkter (se karta):

1. Affär och Restaurang
2. Omvårdnadsboende/kortidsboende Åsundagården
3. Bibliotek
4. Skola
5. Kyrkans hus
6. Idrottsanläggning

Föreslagna platser för fickparker, i prioriteringsordning:

- 1 Placering av fickpark är lämplig i närheten av affär och restaurang och kan då erbjuda plats för uteservering och rekreation. Då skulle fickparken också kunna marknadsföra Enköping som parkstad då många reser genom Hummelsta på väg mot Enköping.
- 2 En annan potentiell fickparksplats är intill ålderdomshemmet. De äldre kan oftast inte färdas så långt till fots och en angränsande fickpark skulle kunna vara ett lagom utflyktsmål och samlingsplats att träffa anhöriga eller bekanta på.
- 3 En annan möjlig plats att placera en fickpark är intill Kyrkans hus, här finns redan en stomme att utgå ifrån men risken finns att parken uppfattas som kyrkans och då inte ses som offentlig.
- 4 Vid Hummelstaskolans entré står idag ett konstverk på en öppen gräsyta omgiven av bilväg och cykelparkering. Här finns möjligheten att utveckla en fickpark som samverkar med skolan ur pedagogiskt syfte, till exempel en köksträdgård eller odlingsfickpark.



INVENTERING AV STADSDELAR

Fickparker inom Enköpings tätort kan behöva placeras annorlunda än i kransorterna. Här kan det vara en större vits att platsen hamnar i angränsning till gång- och cykelvägar och inte utmed stora trafikleder. Kommunen satsar på gröna och hälsoinspirerade promenadvägar.

Även inom stadsdelarna bör fickparkerna placeras i första hand i anknäring till mötesplatser och lägenhetshus som saknar egen trädgård och grannskapspark utan rekreativt värde. Här finns också ett värde i att förtydliga entréerna till staden med någon form av parkkaraktär för att marknadsföra staden som parkstad.

Om en stadsdel helt saknar fickpark kan det vara meningsfullt att placera den närmare centrum så att den kan bli en del av ett centralt parkstråk och att fickparken inte isoleras.

Det finns också möjlighet att kombinera fickparken med till exempel lekplatser, uteserveringar och så vidare.

Målet ska vara att Enköpingsbon inte ska behöva ta bilen till en fickpark.

Teckenförklaring

	Grannskapspark & Grannskapsskog*		Park- & naturområde*
	Närströvsområde*		Bostadsnära natur*
	Stadsdelspark*		Stadsdelsskog*

*Grannskapspark & grannskapsskog

Enköping (2009) definierar grannskapspark och -skog som ytor mellan en och fem hektar som är placerade inom 300 meter från bostäder. Platserna ska ge möjlighet till promenad, lek och utflykter. Parkerna innehåller en större mängd arter av trädgårdskaraktär medan skogarna till största del består naturliga skogsrester.

*Stadsdelspark & stadsdelsskog

Definieras av Enköpings kommun (2009) som ytor placerade inom 500 meter från bostäder. De är mellan 5 och 100 hektar. Här ingår både välbesökt och orörd natur.

*Närströvsområde

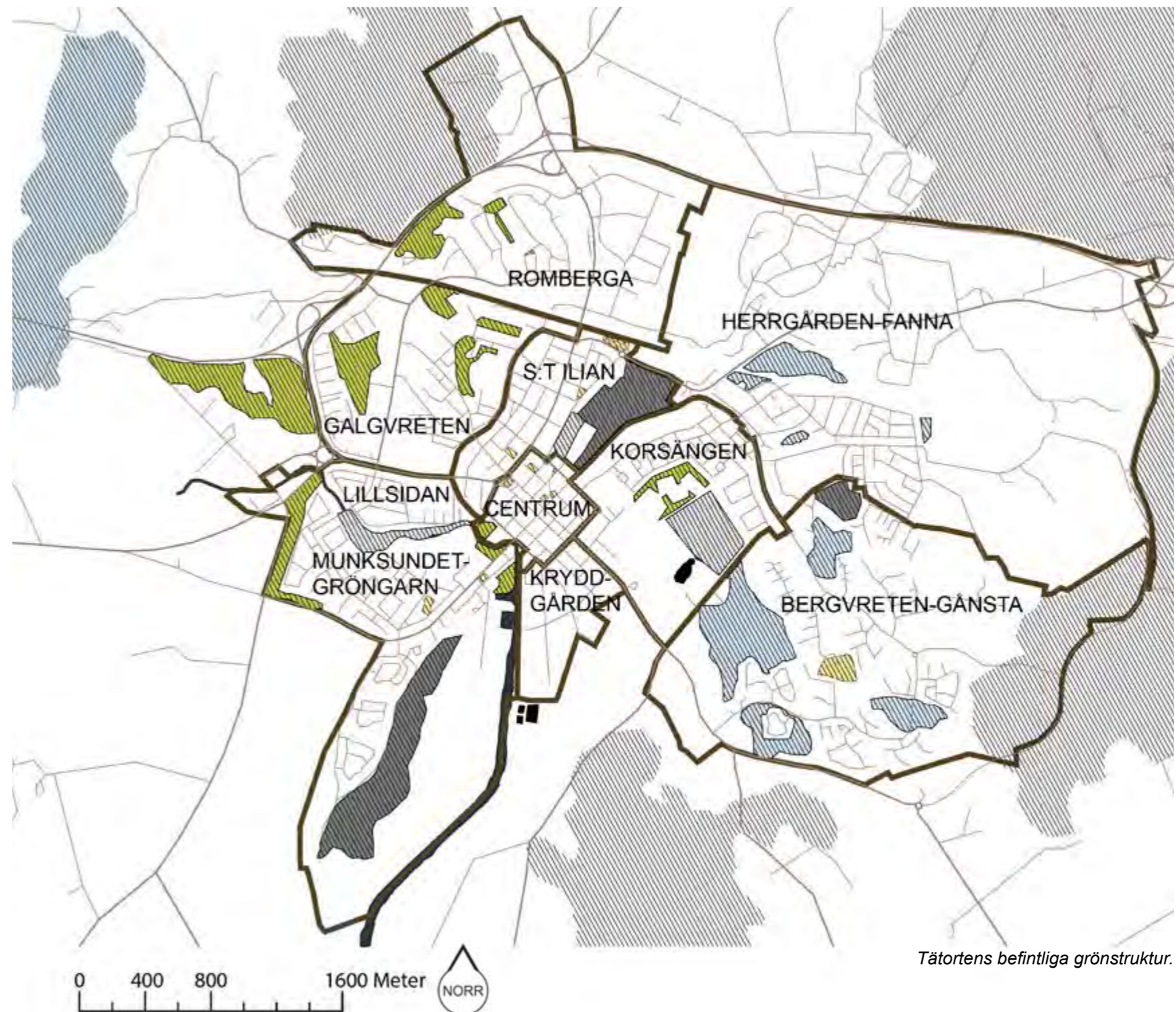
Enköping kommun beskriver närströvsområden som sammanhängande natur som inte ligger längre ifrån bostäder än 2,5 kilometer och som är minst 200 hektar stort.

*Bostadsnära natur

Enköpings kommun (2009) definierar bostadsnära natur som parker och naturområden som inte är större än en hektar och som ligger inom 100 meter från bostäder. Fickparker går in under benämningen bostadsnära natur.

*Park- & naturområde

Grönområden med rekreativa värden



Tätortens befintliga grönstruktur.



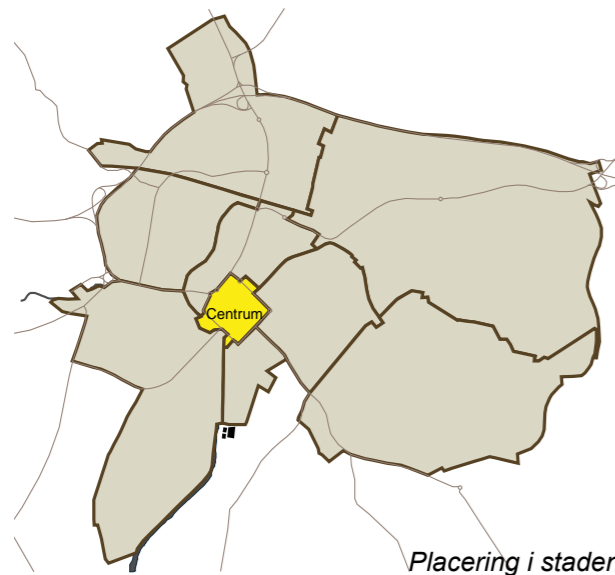
Typisk bebyggelse i Enköping tätort.



Typisk bebyggelse i Enköping tätort.

Centrum

- Befolkningsmängd (2012): 2218
- Befolkningsprognos (2018): 2434
- Nära till många fickparker.



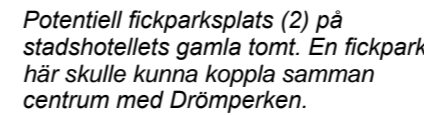
Placering i staden



Potentiell fickparksplats (1) vid biblioteket. Här skulle parken kunna koppla samman Strömparterren med centrum.



Potentiell fickparksplats (2) på stadshotellets gamla tomt. En fickpark här skulle kunna koppla samman centrum med Drömparken.



Stora Torget används under hela året vid olika marknader och evenemang. En stor målpunkt och nod i Enköping.



Enköpings centrum innehåller generellt bostadshus i 3-5 våningar. Här är ett exempel längsmed ett Gångstråk mellan Drömparken och centrum.



Potentiell fickparksplats (3) vid den gamla centumparkeringen. Här ska det byggas nya lägenheter.



Drömparken ritad av Piet Oudolf är en stor turistattraktion i Enköping och är grunden för Enköpings parkidentitet.

Om stadsdelen:

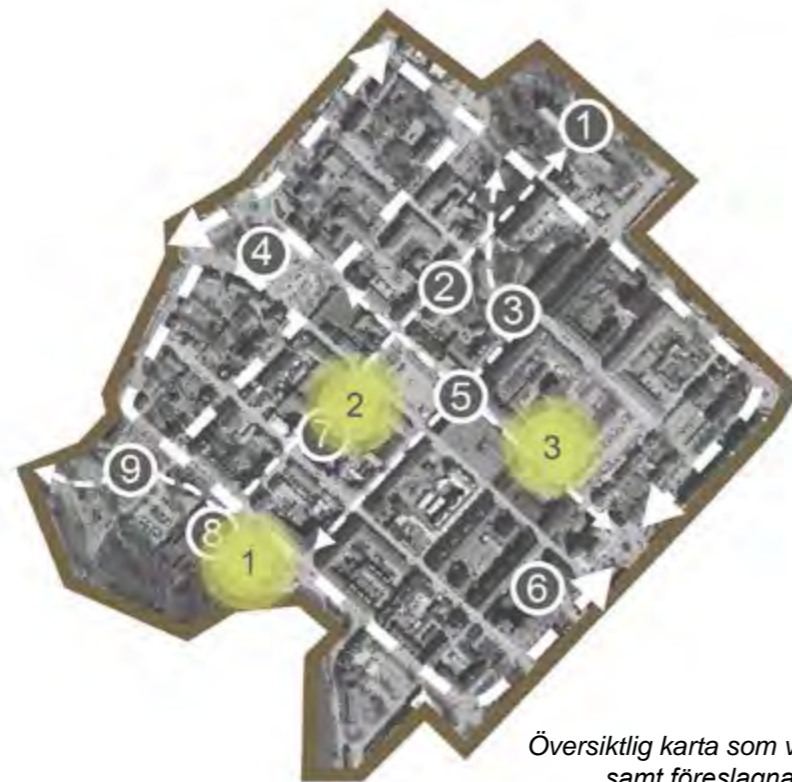
Centrum innehåller majoriteten av stadens butiker, restauranger och caféer. En av de största målpunkterna är Stora Torget med marknader och olika evenemang. Där finns även en kiosk. Drömparken är stadsdelens mest besökta park men den behöver kopplas samman mer med centrumets andra parker. Ett relativt enkelt ingrepp kan vara att öppna upp Westerlundska Gården för allmänheten dygnet runt och inte bara under vissa öppettider som det är idag. Detta skulle göra en mer lucker och grön yta nära stadskärnan mer tillgänglig.

Stadsdelens målpunkter (se karta):

1. Vårfrukyrkan
2. Museum och Rådhusgården (Fickpark)
3. Kaplanen (Parkorg)
4. Busshållsplats och Gustaf Adolfs plan (väntpark)
5. Centrum med torghandel
6. Demensboende Kryddgården med restaurang
7. Westerlundska gården
8. Bibliotek och Biograf (Planerat att utvecklas till bland annat kulturskola)
9. Drömparken (Stadsdelspark)

Föreslagna platser för fickparker, i prioriteringsordning:

1. Intill Ågatan bredvid biblioteksbyggnaden kan en fickpark anläggas för att koppla samman centrum med strömparterren (befintlig park). Den skulle dessutom kunna samverka med biblioteket och fungera som uteservering och läspark.
2. Gamla Stadshotelltomten, intill Stora Torget och Westerlundska Gården. Platsen kan fungera som en välkomstparker för turister samt koppla samman till Westerlundska Gården och Drömparken. Dock tillhör marken ej kommunen.
3. I hörnet av parkeringen vid PAUS-huset. Vid Eriksgatan och Torggatan. Platsen kan, precis som föregående (2), koppla samman centrum mer med omgivande parker samt skapa en svalkande oas i staden.



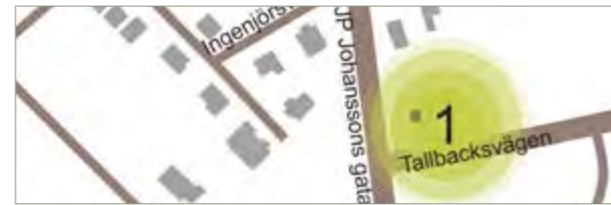
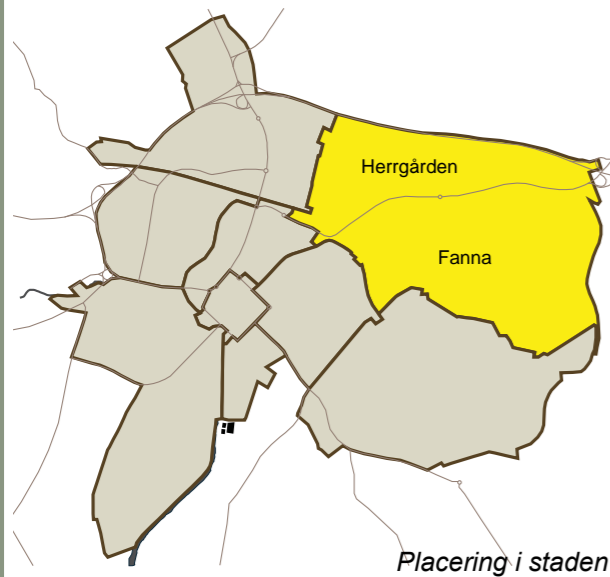
Översiktlig karta som visar målpunkter, stråk samt föreslagna platser för fickparker. Underlag © Lantmäteriet, i2012/901



0 m 500 m

Fanna-Herrgården

- Befolkningsmängd (2012): 2194
Befolkningsprognos (2018): 2857
- Har många utvecklingsområden.



Fanna kiosken är en stor målpunkt för stadsdelens invånare.



Befintlig liten park som är något dold för boende i området.



Lägenheter utan trädgårdar och uteplatser.



I Fanna finns olika bostadstyper. Här syns radhus som har tillgång till en liten trädgård.



Potentiell plats för fickpark.



Mindre villor med egen trädgård.



Föreslagna platser för fickparker

Om stadsdelen:

Fanna Herrgården är ett stort område som innefattar olika typer av bostäder (villor, flerbilshus, parhus och punkthus) industrier och centrum. Här finns en mindre fickpark vid Bacho som är dold och lite i skymundan. Denna skulle kunna utvecklas till en större mötesplats och lekpark då det finns många barn i området. En annan lämplig plats är vid Fannakiosken i anslutning till JP Johanssons väg där det finns en befintlig stomme av träd att utveckla. Detta kan också bli en del i ett framtida parkstråk.

Stadsdelens målpunkter (se karta):

1. Golfbana
2. Bacho (planlagt utvecklingsområde för bostäder och affärsverksamhet)
3. Restaurang
4. Fannahandlarn (Mindre mataffär)
5. Tennishallen
6. Busshållsplats
7. Motorgården
8. Bensinsation
9. Industriområde

Föreslagna platser för fickparker, i prioriteringsordning:

1. Intill Tallbacksvägen. Platsen ligger långt ifrån andra parker men nära framtida, planerat, bostadsområde. Platsen räknas till en av Fannas större entréer.
2. I området kommer den nya Åkersbergsvägen ansluta och koppla samman Fanna med Åkersberg. Här finns även planer på att anlägga en ny lekplats och därför bör en fickpark lämpligen uppföras och förstärka denna framtida nod.
3. Mellan Fannagatan och JP Johanssons gata, vid en annan av Fannas entréer finns också en plats för en fickpark. Här kan den samverka med närliggande kiosk och mataffär i form av en uteservering.
4. Herrgården planeras expandera med nya bostadsområden och ett framtida parkstråk. I samband med detta bör någon form av fickpark anläggas i anslutning till mötesplatser, centrum och/eller bostäder.

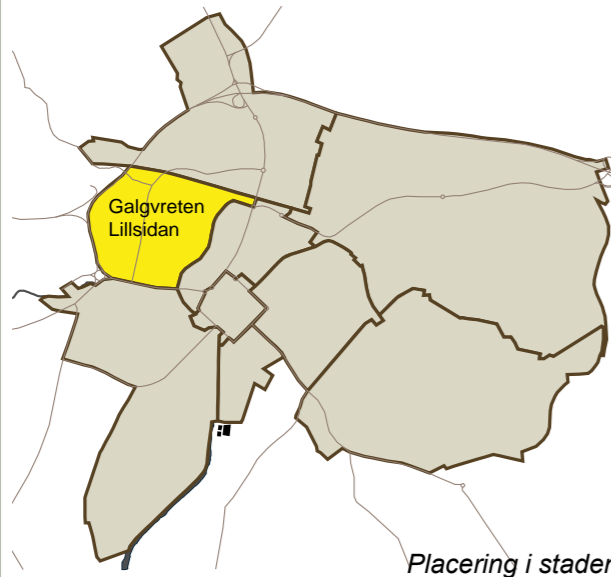
Översiktlig karta som visar målpunkter, stråk samt föreslagna platser för fickparker.
Underlag © Lantmäteriet, i2012/901

0 m 500 m



Galgvreten-Lillsidan

- Befolkningsmängd (2012): 4889
Befolkningsprognos (2018): 5171
- Enköpings folktätaste stadsdel som domineras av flerfamiljshus.



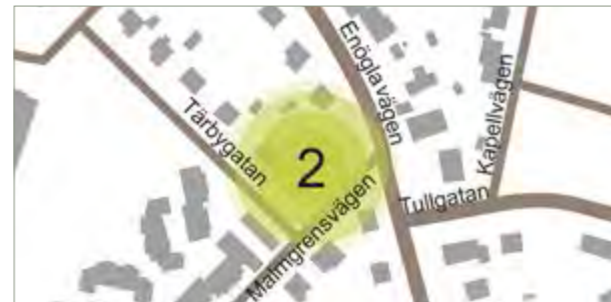
Enögla torg med plantering och omgivande byggnader och Enögla Livs.



Lägenheter med bostadsgård och balkonger, här finns dock inga uteplatser.



Intill Enöglaskolan ligger ett område med stora gräsytor och ett vältrafikerat gång- och cykelstråk.



Typisk villabebbyggelse nära ålderdomshem och skola.



Potentiell plats för fickpark (1) mitt emot Ica längs med Västerleden.



Ålderdomshem och förskola, två stora målgrupper med behov av fickpark i sin närhet.



Föreslagna platser för fickparker

Om stadsdelen:

Stadsdelen är Enköpings mest invånartäta och saknar idag en egen fickpark. Här finns en blandning av flerfamiljshus, villor och diverse serviceboende och skolor. Målpunkter är bland annat Ica supermarket, bensinmacken och Enögla livs. Här finns möjlighet att utnyttja olika, befintliga strukturer från oanvända lekplatser för att skapa en fickpark där lek och rekreation kan samverka eller befintliga grönområden i behov av upprustning. Här är behovet av en grannskapspark stort och det finns möjlighet att utveckla en sådan (innehållande fickpark) längsmed Västerleden.

Stadsdelens målpunkter (se karta):

1. Multissportanläggning
2. Ica Supermarket
3. Skola (under avveckling)
4. Bensinmack
5. Restaurang
6. Serviceboendet Ljunggården
7. Enögla torg
8. S:t Olofs kapell
9. Enöglaskolan

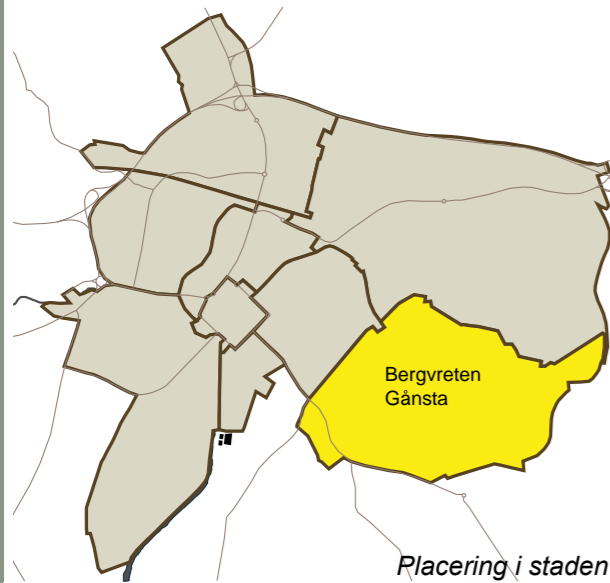
Föreslagna platser för fickparker, i prioriteringsordning:

1. Mitt emot Ica intill Västerleden, ligger en knutpunkt som samlar flera aktiva stråk. De boende i området saknar till stor del egen trädgård och då flera flerfamiljshus utan egna trädgårdar kommer att byggas i framtiden kommer behovet av en fickpark att växa. Platsen är belägen nära service, kommunikation & målpunkter. Här kan en fickpark bli en stor mötesplats.
2. I slutet av Malmgrens väggen ligger en lekplats i två våningsplan som kan utvecklas till en kombinerad lekplats och fickpark på varsitt plan. Eftersom lekplatsen inte används idag men kan komma att bli mer använd i framtiden skulle en kombinerad yta nå flera målgrupper.
3. Nedanför Enöglaskolan, intill Västerleden går ett välanvänt gång- och cykelstråk igenom en stor grönyta. Den ytan skulle kunna utvecklas till en grannskapspark med tillhörande fickpark. Platsen ligger nära många bostadshus utan egna trädgårdar.



Gånsta-Bergvreten

- Befolkningsmängd (2012): 3170
Befolkningsprognos (2018): 3788
- Har många närströvsområden.



Lägenheter utan trädgård eller med mindre uteplats.



Potentiell plats för fickpark (2) vid Bergvretens skolan och Fanna IP som används dagligen för fotbollsträning och vid evenemang.



Föreslagna platser för fickparker



Översiktlig karta som visar målpunkter, stråk samt föreslagna platser för fickparker.
Underlag © Lantmäteriet, i2012/901



Ica är en stor målpunkt i stadsdelen. Här finns möjlighet att utveckla en fickpark (1) som även fungerar som väntpark.



Radhus med mindre trädgård och flera lekplatser.



Potentiell plats för fickpark (3). Platsen ligger längsmed en aktiv gång- och cykelväg. Det finns också planer att bygga bostäder här.



Under de senaste 10 åren har många villor med egna trädgårdar byggts i Gånsta - Bergvreten.

Om stadsdelen:

Stadsdelen har inte någon fickpark. Därför hamnar den högt upp på prioriteringslistan. Dock finns här mycket natur, närströvsområden och gröna gång- och cykelstråk. Bebyggelsen består till stor del av villor med egen trädgård, parhus och enstaka flerfamiljshus samt ett litet område med Bo klok-hus. Målpunkter är bland annat Ica Bergvreten, Gånstaspåret och lekplatser i stadsdelen. Här finns också ålderdomshemmet Orion som saknar märkbar utegård och även ett serviceboende för blinda. Gång- och cykelstråket mellan Bergvreten och Centrum via vattenparken är väl använt.

Stadsdelens målpunkter (se karta):

1. Förskola och framtida omvårdnadsboende
2. Fanna IP, Idrottsanläggning
3. Skola
4. ICA Supermarket
5. Stor Lekplats
6. Pilotbacken
7. Gånstaspåret (Elljusspår)

Föreslagna platser för fickparker, i prioriteringsordning:

1. Framför mataffären Ica finns en oanvänd grönyta som kan göras om till en fickpark. Affären är välbesökt och en tydlig mötesplats inom stadsdelen. Ytan angränsar även till busshållsplatser samt Bergvretens skolan.
2. Fanna IP är idag en stor målpunkt där olika fotbollslag tränar dagligen. Under Valborg tänds här också Bergvretens majbrasa. En fickpark är lämplig att placera i närheten av kiosk eller intilliggande gång- och cykelstråket.
3. Bredvid Fårticksgatan och Vitriskagatan. Platsen ligger nära flera bostadsområden med små eller obefintliga trädgårdar. Dessutom ligger den nära flera gångstråk och mataffären Ica.

Korsängen

- Befolkningsmängd (2012): 1387
Befolkningsprognos (2018): 1744
- Central stadsdel som saknar fickpark.



Lägenheter till höger och polishuset till vänster.



Grönytor i mitten av villakvarteren. Här skulle en fickpark uppfattas för privat, som en bostadsgård.



Potentiell plats för fickpark (1) vid idrottshuset som är en aktiv målpunkt som användas dagligen av många Enköpingsbor.



Vattenparken, Korsängens stadsdelspark kopplar samman centrum och Gånsta - Bergvreten.



Det finns blandad bebyggelse i Korsängen. Här syns villor med egna trädgårdar.



Här är ett annat exempel på vanlig bebyggelse i Stadsdelen.



Om stadsdelen:

Korsängen är en relativt central stadsdel och parker som anläggs här skulle kunna koppla samman med omgivande parkstruktur. Stadsdelen består delvis av flerfamiljshus och mindre villor med tydliga kvarterstrukturer vars grönytor i mitten skulle bli bra platser för fickparker. Risken är att de skulle upplevas som privata bostadsgårdar istället för offentliga parker. Därför är det lämpligare att utveckla grönstråket mellan Westerlundiska Gymnasiet och Komvux och inkludera en fickpark där. Detta skulle också bli i anslutning till Korsängens lägenheter.

Föreslagna platser för fickparker, i prioriteringsordning:

1. Nära idrotts- och badhus. Här passerar många varje dag. Platsen saknar en dekorativ park och skulle kunna bli en populär vilopark efter träningar, matcher och promenader.
2. Längs med promenadstråket mellan Westerlundiska gymnasiet och Komvux. Platsen har redan lite parkkaraktär men kan utvecklas med hjälp av en fickpark.
3. Befintlig parkering intill Torggatan nära mataffären Coop. Platsen skulle kunna bli en bra samlingsplats och erbjuda vila och inspiration i en annars monoton miljö.

Stadsdelens målpunkter (se karta):

1. Stens överskottsbolag
2. Skola
3. Komvux och Gymnasial utbildning
4. Gymnasium
5. Idrottsanläggning
6. Vattenparken (Stadsdelspark)
7. Idrottshuset, sport och badhus



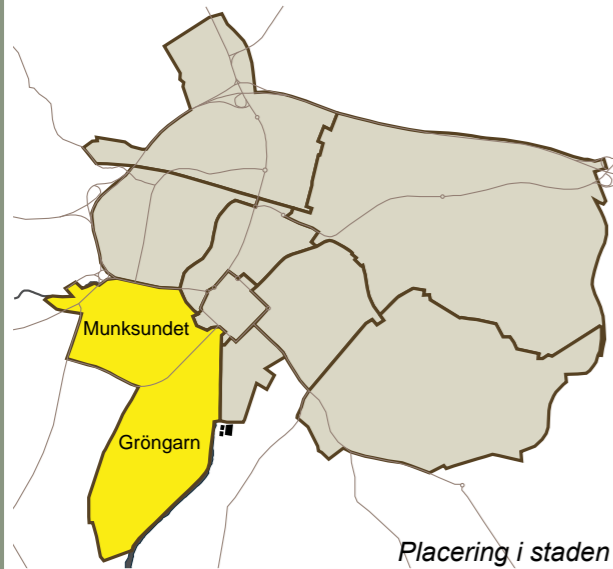
Översiktlig karta som visar målpunkter, stråk samt föreslagna platser för fickparker.

Underlag © Lantmäteriet, i2012/901



Munksundet-Gröngarn

- Befolkningsmängd (2012): 2833
- Befolkningsprognos (2018): 2769
- Viktig entré med villabebyggelse.



Mindre hus med trädgård, Munksundet nära Dr Westerlunds gata och Västerleden.



Lägenheter, Munksundet nära Enavallen som är en viktig målpunkt i Enköping.



Potentiell plats för fickpark (1) vid Gröngarns entré. En park här skulle kunna marknadsföra Enköping samt erbjuda området en rekreativ park.



Föreslagna platser för fickparker



Gröngarn är ett relativt nytt område i Enköping. Här syns en nyanlagd lekplats.



Villor på Gröngarn med egna privata trädgårdar.



Potentiell fickparksyta (2), i Munksundet.

Om stadsdelen:

Munksundet är uppbyggt av villaträdgårdar och ansluter till Å-promenaden. Här har de boende nära till rekreativ grönska och samtliga villor har sin egen trädgård. Gröngarn är ett av Enköpings nyaste utvecklade område med stora villor med egna trädgårdar. Dock finns här också Bo klok-hus som saknar trädgård. Därför bör en fickpark utvecklas i närområdet. Dessutom kan en fickpark i Gröngarn kopplas samman med hälsans stig (se karta nedan), som går genom hela Enköping och i sin tur binds samman med Gröngarnsåsen.

Stadsdelens målpunkter (se karta):

1. Å-promenaden (med idéträdgårdarna)
2. Enavallen (idrottsanläggning)
3. Kommunhuset
4. Klosterparken (Stadspark)
5. Munksundskällan (Fickpark)
6. Enköpings lasarett
7. Gröngarnsåsen
8. Omvårdnadsboende Kungsgården (med en inhägnad gård av fickparkskaraktär)
9. Framtida Paddeborgs vattenpark

Föreslagna platser för fickparker, i prioriteringsordning:

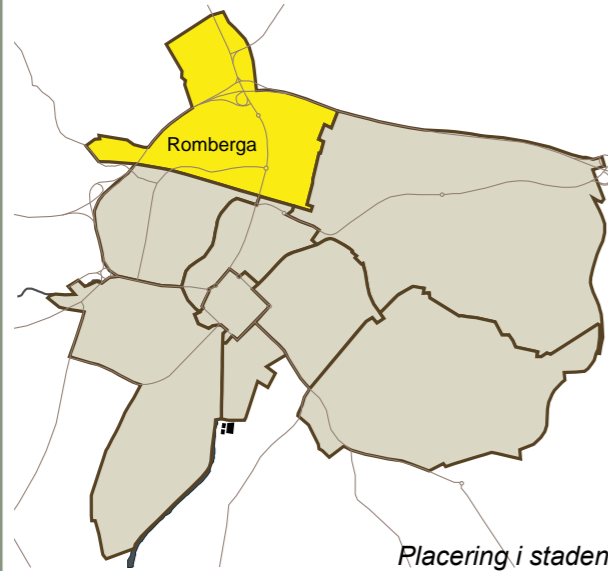
1. Gräsyta vid Gröngarns entré intill Kungsgatan och Thedde Jensens gata. Platsen lämpar sig som en fickpark för de boende samtidigt som den ligger intill en av stadens stora entréer och skulle välkomna besökare till parkstaden Enköping.
2. Ekhagen mellan Maratongatan och Widegatan i Munksundet skulle kunna utvecklas till en fickpark kombinerat med exempelvis en lekplats. Kan dock upplevas privat.



Rött: Enköpings befintliga Hälsans Stig
Gult: förslag på ny dragning för att koppla samman med nya parker om dessa anläggs.

Romberga

- Befolkningsmängd (2012): 2067
Befolkningsprognos (2018): 2191
- Område för utveckling av externa köpcentran.



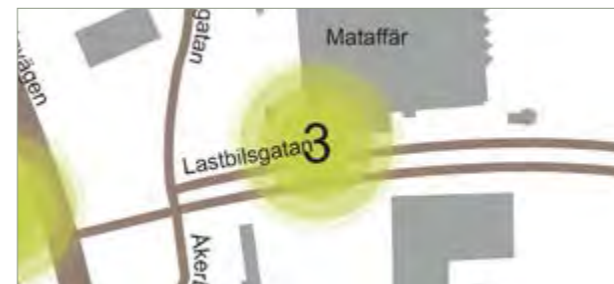
Placering i staden



Kolonilottsområde, potentiell plats för fickpark (1). Mellan affärsområde och bostäder.



Potentiell plats för fickpark (3) intill Ica Maxi som är en stor målpunkt.



Föreslagna platser för fickparker



Översiktlig karta som visar målpunkter, stråk samt föreslagna platser för fickparker.
Underlag © Lantmäteriet, i2012/901

0 m 500 m



Kolonilottsområde, potentiell plats för fickpark (1). Mellan affärsområde och bostäder.



Lägenheter i Romberga med tillhörande bostadsgård.



Mindre hus med egen trädgård, karaktäristiska punkthus skymtas i bakgrunden.



Potentiell plats för fickpark (3) intill Ica Maxi som är en stor målpunkt.



Potentiell plats för entréplantering (4).



Potentiell plats för fickpark (2) intill Jysk. Intill ett aktivt gång- och cykelstråk.

Om stadsdelen:

Stadsdelen är ett av de områden som utvecklas mest i Enköping just nu. Längs med E18 öppnar stora externa köpcentrum där förbipasserande lätt kan stanna, äta och shoppa. Romberga innehåller olika typer av bostäder. Här finns villor med egen trädgård, flerfamiljshus och punkthus. Villorna är starkt kopplade till skolan och den befintliga fickparken (Blombergsparken), däremot är lägenhetshusen närmare industriområdena och saknar närhet till en rekreativ, bostadsnära, park. Här finns möjligheten att kombinera lek, rekreation och marknadsföring. Romberga är idag avskuret från Enköpings centrum av järnvägen, med en viadukt som portal.

Stadsdelens målpunkter (se karta):

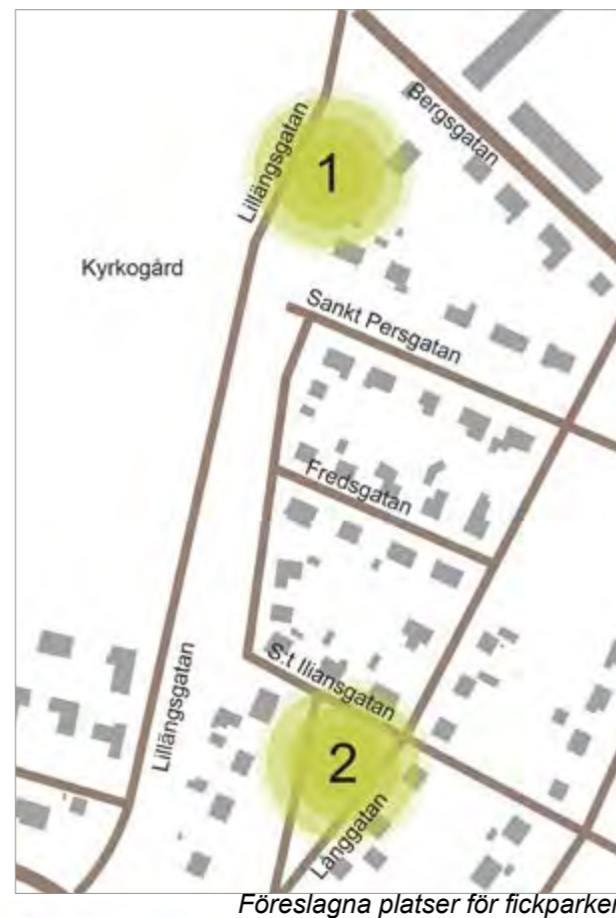
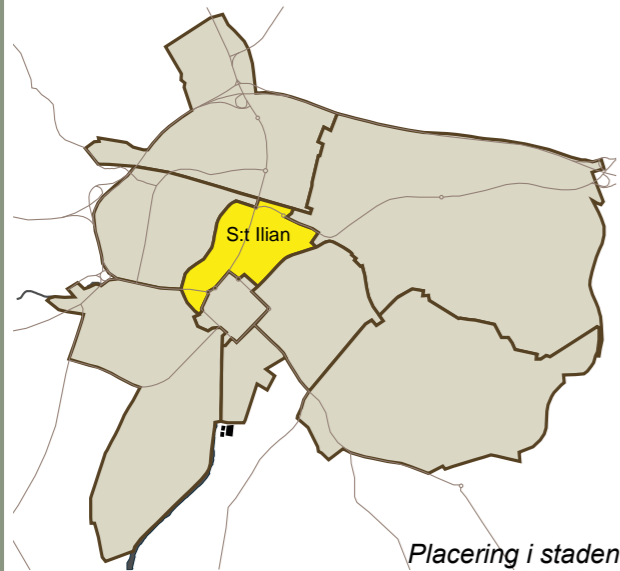
1. ICA Maxi
2. Byggmax
3. Restaurang
4. Externt köpcentrum
5. Affärer och kontorskomplex
6. Lidl
7. Bensinmack
8. Second hand affär
9. Centralstationen
10. Skola och gym
11. Blombergsparken (Fickpark)
12. Skola
13. Boende för personer med psykiska funktionshinder

Föreslagna platser för fickparker, i prioriteringsordning:

1. Det gamla koloniområdet intill Rombergsgatan. Platsen ligger nära lekplats, bostadsområden och affärsområden. Då stadsdelen har många invånare och endast en park skulle en fickpark i det här området nå ut till många brukare.
2. Intill Salavägen och möbelbutiken Jysk. Platsen ligger intill ett stråk och, likt plats 1, nära lekplatser och affärer.
3. Vid ett av hörnen vid Ica Maxi. Marken är privat men här skulle ett samarbete mellan kommunen och privata företag kunna skapa en spännande mötesplats i närheten av ett industriområde.
4. Plats fyra föreslås i första hand inte att bli en fickpark utan en större entréplantering som skulle kunna knyta samman Romberga och centrum.

S:t Ilian

- Befolkningsmängd (2012): 2768
Befolkningsprognos (2018): 2814
- En parktät stadsdel.



Översiktlig karta som visar målpunkter, stråk samt föreslagna platser för fickparker.
Underlag © Lantmäteriet, i2012/901



Drottninggatan, ett stort stråk, med knuthamlade lindar. Stråket anknyter till både Pastor Spaks fickpark och Skolparken.



Fjärdhundragatan med varierad bostadsbebyggelse och relativt tung trafik.



Fjärdhundragatan kantas av lägenhetshus och trottoarer.



Potentiell plats för fickpark (1) vid Hamnsåret intill S:t Olofs kyrkogård. Här finns möjligheten att koppla samman ytan med Drömparken.



Potentiell plats för fickpark (2). En relativt oanvänd lekplats omgärdad av bilvägar. Här finns en befintlig stomme att använda.



En stor del av stadsdelens bebyggelse består av villor med egen trädgård.

Om stadsdelen:

S:t Ilian består både av villor och flerfamiljshus. Här finns flera grönområden tillgängliga, till exempel hamnstråket. Stadsdelen innehåller även flera parker så som Skolparken, Pastor Spaks park och Kölnbacksparken. Stadsdelen har alltså flertalet fickparker och att utveckla en ny här anses inte prioriterat. Dock finns ytor väl lämpade för utveckling av fickpark. Som exempelvis befintliga lekplatser mellan vägar med uppvuxna stommar. Centralstationen ligger också inom detta område där många besökare anländer, med en väl utvecklad grönstruktur och väntpark.

Stadsdelens målpunkter (se karta):

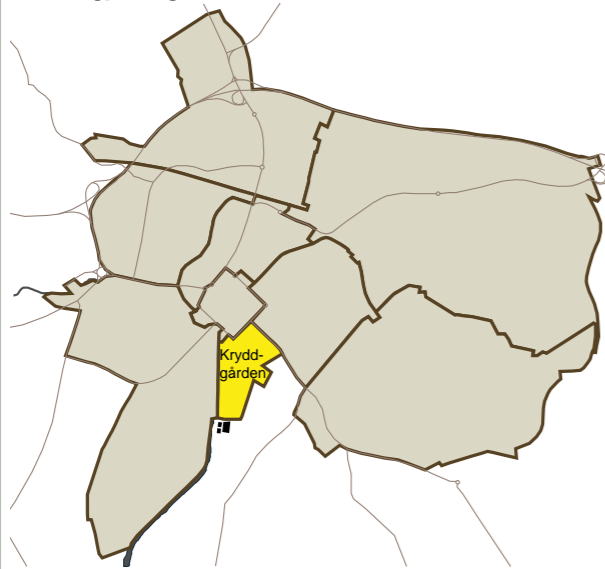
1. Centralstationen
2. Enköpingsåsen
3. Pastor Spaks park (Fickpark)
4. Skolparken (Stadspark)
5. Vårfrukyrkan
6. Kölnbacksparken (Fickpark)
7. Skola

Föreslagna platser för fickparker, i prioriteringsordning:

1. Intill Hamnsåret mitt emot S:t Olofs kyrkogård. Här finns möjligheten att anlägga en fickpark som knyter samman stråket från Drömparken och Linbaneparken. Det är en lämplig del av ett framtida parkstråk i Enköping.
2. Intill Långgatan och S:t Iliansgatan. Platsen består idag av en oanvänd lekplats med en fin stomme av turkisk trädhassel. Eftersom den är placerad mellan bilvägar är den inte en säker lekplats men skulle kunna bli en lättillgänglig fickpark.

Kryddgården

- Befolkningsmängd (2012): 0
- Befolkningsprognos (2018): 0
- Industriområde med utvecklingspotential längs hamnen.



Serviceboende nära idrottshuset.



Gångstråk längs med hamnen. Mitt emot ligger Klosterparken.



Coop, en av stadsdelens större målpunkter.



Landmärket värmeverket.



Hamncaféet intill Enköpingsån. Platsen är välbesökt under sommarhalvåret.



Återbruket, en annan målpunkt i stadsdelen.

Om stadsdelen:

Kryddgården är idag en stadsdel som består av olika industrier. Här ligger till exempel värmeverket och återbruket. Stadsdelen angränsar till centrum med tillhörande parker och kan i framtiden komma att bebyggas med bostäder. Detta då stora delar av hamnområdet ligger i Kryddgården vilket anses vara eftertraktad mark för etablering av nya bostäder. I framtiden kan alltså Kryddgården mycket väl ha behov av en fickpark som då kan kopplas samman med befintlig parkstruktur.

Stadsdelens målpunkter (se karta):

1. Coop forum
2. Återbruket
3. Hamnen med tillhörande café

Föreslagna platser för fickparker, i prioriteringsordning:

1. Vid Hamnen där många rör sig, speciellt under sommarhalvåret. Här skulle en fickpark kunna kopplas samman med den befintliga parken, Klosterparken.

Bredsand

- Camping- och badplats
- Sommarstugor och permanentboende.

Om stadsdelen:

Bredsand är ett sommarstugeområde som nu utvecklas till nyproducerade villaområden. Beläget vid Mälaren erbjuder Bredsand camping, badplats och närströvsområden. Bredsand är en stor målpunkt sommartid. Det är troligen bara en tidsfråga innan Bredsand betraktas som Enköpings nya stadsdel.

Stadsdelens målpunkter (se karta):

1. Fagerudd Konferenscentrum
2. Kiosk och Badplats
3. Campingområde

Förslag på plats för fickpark:

1. Badplatsen, här skulle en fickpark kunna kombineras med olika funktiner som grillning och campingens uteservering.



Bredsands Camping & Badplats.



Sommarstugeområde.



Fagerudd, konferenscentrum.



Åkersberg

- Nyproducerat villaområde.
- Kopplas samman med Fanna.

Om stadsdelen:

En nyproducerad stadsdel med villor. Denna stadsdel är tänkt att expandera Enköping öster ut. Området ansluter till riksväg 55.

Stadsdelens målpunkter (se karta):

1. Förskola och framtida ålderdomshem
2. Golfbana

Föreslagna platser för fickparker, i prioriteringsordning:

1. Samverkan med framtida serviceboendet och förskola. I samband med ny lekplats vid entrén mot Fanna.
- 2.



Nybyggd förskola.



Omgivande landskap.



Nybyggda villor.

