

# A GYÖRGYI DÉNES – ROMÁN ERNŐ „ÉPÍTÉSZPÁROS” MŰKÖDÉSE

## Adalékok Györgyi Dénes és Román Ernő közös munkásságához<sup>1</sup>

BAKU ESZTER\* – GYETVAINÉ BALOGH ÁGNES\*\*

\*Művészettörténész, abszolvált PhD-hallgató. BME, Építészettörténeti és Műemléki Tanszék.  
1111 Budapest, Műegyetem rkp. 3. K. II. 82. E-mail: bakueszter@gmail.com

\*\*PhD, egyetemi adjunktus. BME, Építészettörténeti és Műemléki Tanszék.  
1111 Budapest, Műegyetem rkp. 3. K. II. 82. Tel.: 463-1330; fax: 463-1638.  
E-mail: gybalogh@eptort.bme.hu

Györgyi Dénes és Román Ernő a magyar építészet fontos szereplői voltak a 20. század első felében. Egymástól független építészpályájuk egy rövid időre mégis összekapcsolódott. Közös épületeik, melyek a korabeli forrásokban „építészpáros”-nak is nevezett tervezőkhöz kötődnek: két budapesti transzformátorház: a Markó utca 9. és a Szentendrei út 135. sz. épületek, valamint a Markó utcai bérház.

A Markó utcai transzformátorállomásra és a szomszédos bérházra 1926-ban kiírt pályázatot Román Ernő nyerte meg, de a zsűri Györgyi Dénesnek a kiírástól eltérő, ezért nem díjazható tervét találta a legalkalmasabbnak. A két építész 1928-ban a munka elvégzése céljából egyesült, a Györgyi-féle tervet alapul véve. Az épületegyüttes 1929–1930 között folyó építése mellett az aquincumi transzformátorház tervezési munkáira is megbízást nyertek az Elektromos Művektől.

A terveken Györgyi és Román neve majd minden esetben együtt szerepel, közös pecséttel hitelesítve munkásságukat. Mégis a munkák befejezése után a *Tér és Forma* c. lap hasábjain kiadott nyilatkozataik jelzik, hogy együttműködésük feltehetően heves viták közepette ért véget. Az építészek között zajló, főleg attribúciós kérdéskört érintő – sokszor személyeskedő hangvételtől sem mentes – konfliktus építészeti sajtóban lecsapódó írásait a kutatás elsődleges forrásként tekinti, s ezek alapján kísérli meg bemutatni a tervezők közös munkásságát s értékelni az építészek oeuvre-jét. A kutatás eredményeként, az egymást kiigazító közlések szerint, joggal feltételezhetjük, hogy a Markó utcai transzformátorház Györgyi Dénes, az aquincumi épület pedig Román Ernő tervezői tevékenységét gazdagítja.

**Kulcsszavak:** Györgyi Dénes, Román Ernő, transzformátorházak, a két világháború közötti építészet

Az 1920-as évekre rendkívüli módon megnövekedett az ipar és a lakosság villamos energia felhasználása, s ennek következtében szükségessé vált az elektromos hálózat fejlesztése is. Ezt több évre szóló nagy ívű ipari program keretében több alállomás építésével és egységes rendszer kialakításával valósították meg lényegében az 1930-as évekre. E folyamat elválaszthatatlan részét képezi Györgyi Dénes és Román Ernő munkásságának, hiszen a 20. század első felében ismert és elismert

<sup>1</sup>A tanulmány megjelenését az Nemzeti Kutatási, Fejlesztési és Innovációs Hivatal 112906-os számú pályázata támogatta.

építészek egymástól független tervezői tevékenysége az ELMŰ építkezései kapcsán fonódott össze három nagyszabású megbízás erejéig.<sup>2</sup> Mind a tervek közös szignálása, mind a korabeli források, mind az épületeken elhelyezett korabeli emléktáblák igazolják, hogy közös alkotások, azonban az épületeket szemlélve stíluskritikai alapon felmerül a tényleges tervező kérdése. A korabeli források „építészpáros”-nak nevezik őket, de valójában két, a 40-es éveiben járó, önálló építészegyenység ideiglenes, talán szükségszerű együttműködéséről lehet inkább beszélni. 1928 novemberében a Markó utcai építkezések céljából „egyesültek”, majd öt év együttműködés után a *Tér és Forma* 1933. évi két lapszámában<sup>3</sup> kölcsönösen egy-egy helyreigazítást tettek közzé, mellyel a terveken és a szakirodalomban is közösnek nevezett épületeik szerzőségét tisztázták. E kutatás célja az építészek rövid életrajzának ismertetését követően az „építészpáros” működésének bemutatása a közösen jegyzett épületeken és a kapcsolódó tervpályázatokon keresztül, kiegészítve a közös munkát elemző források értelmezésével.

### GYÖRGYI DÉNES MŰÉPÍTÉS SZ (1886–1961)<sup>4</sup>

Györgyi Dénes, Györgyi Kálmán iparművész fia Budapesten született 1886-ban. Középfiskolai tanulmányai elvégzése után Budapesten a Királyi József Műegyetemen szerzett építész oklevelet. Egyetemi hallgató korában került kapcsolatba Kós Károllyal és a „Fiatalok” csoportjával, akiknek szellemi köre egy évtizeden át meghatározta tevékenységét.<sup>5</sup> A diplomát követően három évig az Iparmúzeum tanára volt, majd kinevezték az Iparművészeti Főiskolára, ahol először tanársegéd, majd tanár, 1945 után igazgató lett.<sup>6</sup> 1910-ben a budapesti Szent Imre-templom tervpályázatán nyert I. díjat a Glattfelder Gyula püspök által kiírt pályázaton<sup>7</sup> (*1. ábra*).

1911-ben Tőry Emil és Pogány Móric építészekkel együtt a torinói nemzetközi világkiállítás magyar pavilonjának tervpályázatán is I. díjat és megbízást kapott. 1912-ben Bárczy István iskolaépítési programja keretében épült meg a Kós Károllyal közösen tervezett Városmajor utcai elemi iskola épületegyüttese. 1916-ban gróf Bánffy Miklós Kós Károlyt és Györgyi Dénest bízta meg IV. Károly király koronázási ünnepségeinek munkálatai során az útvonal művészi kialakításával. Györgyi az Erzsébet királyné emlékmű tervpályázatán is I. díjat nyert. Korai munkái is bizonyítják, hogy az építészeti megújulás élvonalában állt, amit pavilontervei és az 1930-as évekből származó munkái csak megerősítenek.<sup>8</sup>

<sup>2</sup>Budapest V. Markó utca 9. sz. transzformátorház és Markó utca 11. sz. bérház (Honvéd u. 22–24.); Budapest III. Szentendrei út 135. sz. transzformátorház.

<sup>3</sup>TF 1933/6. belső borító; TF 1933/7–8. belső borító.

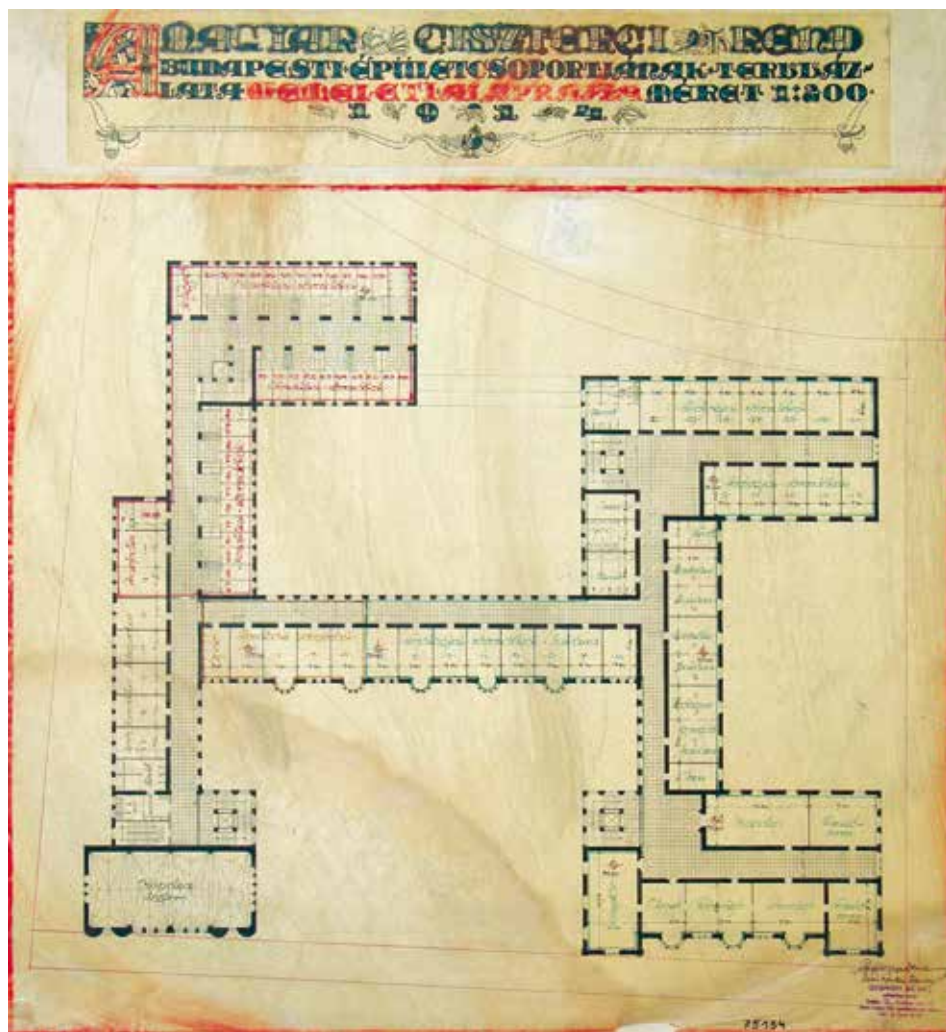
<sup>4</sup>Vitéz Kerkápoly 1930. 639; Zádor–Genthon 1966. 320; Gerle–Kovács–Makovecz 1990. 58–60; Ritoók 2004. 16, 40, 50, 53, 63, 74, 81, 91; Györgyi Dénes életrajz.

<sup>5</sup>Aradi 1985. 181; Györgyi Dénes életrajz.

<sup>6</sup>Györgyi 1990. 26.

<sup>7</sup>MÉ 1910. 15–32.

<sup>8</sup>Györgyi 1990. 26; Aradi 1985. 181.



**1. ábra.** A Magyar Ciszterci Rend budapesti épületcsoportjának tervvázlata, Györgyi Dénes, 1914  
(Forrás: BME Építészettörténeti és Műemléki Tanszék Rajztára, 102552)

1920-ban a Hangya Szövetkezet építkezéseihez készített tervek, és ő tervezte a Hangya budapesti héteemeletes palotáját is. 1923-ban készítette a Néprajzi Múzeum pályatervét, 1926-ban a philadelphiai kiállítási pavilon terveit. 1927-ben Festetics Tasziló herceg számára tervezte a keszthelyi Balatoni Múzeum és Kultúrpalota épületét. 1928-ban fejezte be talán legismertebb épületét, Debrecenben a Déri Múzeum palotáját (Münnich Aladárral). 1929-ben a kormány a barcelonai világkiállítás magyar pavilonjának megtervezésével és a kiállítás megrendezésével bízta meg, amit

Menyhért Miklóssal együtt olyan sikeresen végzett, hogy elismerést és több külföldi kitüntetést is szerzett. 1935-ben Györgyi tervezte a brüsszeli világiállítás, majd 1937-ben a párizsi nemzetközi kiállítás magyar pavilonjait is.

Az 1930-as években további munkái: a pittsburghi magyar szoba (1930–39), a debreceni városháza (1931), a budapesti Attila úti hétszintes lakóépület (1932). Több bérházat tervezett ekkor Budapesten: az Orom utcában (1932–33), a Nyáry Pál (eredetileg Kaas Ivor) utcában (1933), a Rákóczi út 66. (1933) és 12. sz. alatt, az ő műve a Pongrác úti lakótelep két épületegysége (1938) is. A budapesti Danuvia-gyár irodaháza (1936), a debreceni nagyerdei Csokonai gyógyfürdő és szálló (1938) terve csak néhány további példa szerzeágazó építészeti munkásságából.<sup>9</sup>

Györgyi Dénes Bierbauer (Borbíró) Virgil mellett, szinte „házitervező” lett a Székesfővárosi Elektromos Műveknél (a továbbiakban ELMŰ) az 1930-as évek végére. Az Elektromos Művek számára készült a Markó utcai (1926, 1929–31, Román Ernővel), a Szentendrei úti (1932, Román Ernővel) és később az Attila úti (1938) épület is.<sup>10</sup> Ahogyan Kubinszky Mihály írja, az ELMŰ ragaszkodott Györgyihez, a Markó utcai megoldást a bérház és transzformátorház kombinációjára 1938-ban hasonló funkciójú együttes követte az Attila úton.<sup>11</sup> Az 1940-es években két iskola terve kötődnek Györgyi nevéhez: a budapesti Tomcsányi úti elemi iskoláé (1940–1941) és a balatonalmádi általános iskoláé (1948).

Munkássága során eleinte a magyaros formatörekvéseket követte, majd a historizáló formák felé fordult, később a festőien kezelt egyszerű geometrikus formák jellemezték építészetét.<sup>12</sup> A Székesfővárosi Elektromos Művek számára tervezett épületei közül az 1926-ban tervezett Honvéd utcai bérház és Markó utcai transzformátorház (Román Ernővel, 1926–31) art déco elemeket mutat, míg az 1938-ban épült Attila úti épületegyüttes már modern stílusban készült.<sup>13</sup> Művészi munkásságát több hazai és külföldi szaklap ismertette, külföldi kiállításokon is számos kitüntetésben részesült. Több cikke jelent meg a szakfolyóiratokban, s ő szerkesztette az *Új magyar építészet* című kétkötetes művet a két világháború között.

## ROMÁN ERNŐ MŰÉPÍTÉSZ (1883–1959)<sup>14</sup>

1905-ben szerzett oklevelet a budapesti Műegyetemen. Már reáliskolai évei alatt építészeti gyakorlatot folytatott, ugyanis a szünidőkben építészirodákban dolgozott. Rajzkészsége korán megmutatkozott, amit iskolai rajzpályázatokon elért sikerei bizonyítanak. Műegyetemi hallgatóként a Wellisch- és Hauszmann-pályadíjakat, fiatal építészként a Magyar Építőművészek Szövetsége, valamint az Építő és Iparművészeti

<sup>9</sup> Györgyi Dénes életrajz; Kubinszky 1974. 35.

<sup>10</sup> Csordás 2006; Györgyi 1990. 27.

<sup>11</sup> Kubinszky 1974. 22.

<sup>12</sup> Kenyeres 2001.

<sup>13</sup> Györgyi Dénes életrajz.

<sup>14</sup> Vitéz Kerkápoly 1930. 959; Gerle–Kovács–Makovecz 1990. 170.

Rajzolóknak több díját és érmét is elnyerte. Tanulmányai alatt több ösztöndíjban is részesült: állami ösztöndíjjal tanulmányozhatta Németországban a román stílust, később pedig a holland, belga és olaszországi építészetet.

Munkái legnagyobb részét fivérével, Román Miklóssal együtt készítette, akivel két év irodai gyakorlat után társult és 1926-ig dolgozott együtt. Később egyedül, illetve az ELMŰ építkezésein Györgyi Dénessel együtt tervezett. Több tervpályázaton vett részt sikeresen, egyedül és társas viszonyban is. Ezek: a Szabadságharc szobor (Róna Józseffel), a Győri Takarékné, a balassagyarmati pénzügyi palota, a törökszentmiklósi városháza, a Humanic gyár tisztviselői háza, a főváros Hengermalom úti kislakásai, az Izraelita Hitközség kultúrháza és a pécsi uszoda. Működése során több mint 100 épületet tervezett, melyek közül a nevezetesebbek: Kaszab-poliklinika, a siófoki községháza, az aszódi izraelita templom, a belényesi vigadó, az említett Humanic tisztviselői háza, a Rendőri Gyermekbíróság Otthona, az ELMŰ Markó utcai és óbudai állomása (Györgyi Dénessel). Munkásságában kiemelkedő számban található lakóházak és bérpaloták, mint a Karátsonyi Jenő és Aladár grófok budapesti Reáltanoda és Irányi utcai háza, de ezeken kívül számos családi ház és palota belső berendezése is kapcsolódik hozzá. Gyárépítkezésekben is részt vett: tervei szerint épült a soproni selyem-, a zuglói textil-, a budafoki zománc-, a budapesti Gyep utcai selyem-, a Magyar Vacuum Cleaner-, illetve a gőzfűrészgár. Működése során a megbízói igényeknek megfelelően, változatos stílusokban tervezett. A Magyar Mérnök és Építész Egylet, valamint számos kari és társadalmi egyesület tagja volt.<sup>15</sup>

## A GYÖRGYI–ROMÁN „ÉPÍTÉSZPÁROS” MŰKÖDÉSÉNEK ELŐZMÉNYEI

### A MARKÓ UTCAI TRANSZFORMÁTORHÁZ ÉS BÉRHAZ TERVPÁLYÁZATA

1926-ban Budapest székesfőváros nyilvános, jelíges tervpályázatot hirdetett „*az V. Markó-utca és Honvéd-utca sarkán építendő III-ik elektromos bérház terveire*”<sup>16</sup>, vagyis az Elektromos Művek transzformátorépületének és vele összefüggésben szintén az ELMŰ részére építendő bérháznak a tervezésére a Markó utcai telekre és a szomszédos, Honvéd utcai saroktelekre. 1926. június 17-én írták ki a tervpályázatot.<sup>17</sup> A kiírás szerint egy bérház terveit kellett elkészíteni, amelynek legfontosabb része egy önálló elektromos átalakító állomás volt, melynek meghatározták szabadon álló elrendezését és méreteit is:

<sup>15</sup> Testvére, Román Miklós a Magyar Építőművészek Szövetségének tagja volt. Baku–Csernus 2012. 131.

<sup>16</sup> MÉ 1926. 32; VL 1926.VIII.4.

<sup>17</sup> BFL IV.1407.b. 70668/1926-II.; 96159/1926-II. A tervpályázati hirdetmény; Padányi Gulyás 1932.

„5. A bérház udvarában elhelyezendő egy szabadon álló transzformátorépület, amelynek külső, falakkal együtt vett méretei a következők: hossza körülbelül 30 méter, szélessége körülbelül 14,50 méter. Magassága a padlótól főpárkányig körülbelül 14,50 méter. (Tájékoztatásul szolgáljon, hogy ebben az épületben három emeletor lesz, a földszint 5 méter, az I. emelet 4,50 méter, a II. emelet 3,50 méter belső magassággal. A földszinti padló az udvar nivója fölött 0.50 méter lesz. Az udvar nivója egyenlő legyen az utcai járda nivójával.) Ennek az épületnek a megtervezése nem a pályázó feladata, csak konjurjait tartozik berajzolni.

6. A transzformátorépület és a vele párhuzamos bérházi falak között minimum 4 méter széles szabad beépítetlen udvarterület legyen, amely kizárólag a transzformátorépület céljait szolgálja, ennél fogva a bérháznak csak ablakai nyílhatnak erre. A bérház udvari közlekedő falnyílásai részére külön udvar létesítendő.

7. A transzformátor épület és a telekhatár között ez a szabad terület 2 méter széles is lehet. (Ha a transzformátor-épület valamelyik telekhatár mellett tervezetik.)

8. A transzformátorépület 4 m. széles 5 m. magas kijáró kaput kapjon az utcára, esetleg a bérház traktusán keresztül. Ez a kijáró direkt a transzformátorépülethez tartozó 4 m. széles udvar egyenes folytatása legyen és a bérháztól minél tökéletesebben el legyen különítve. (Tájékoztatásul szolgáljon, hogy a transzformátorépület a környező vidék egész villamos áramszolgáltatásának átváltó központja és az utcáról tökéletes megközelíthetést, a környezettől teljes elszigetelést követel.”

A kiíráshoz tartozó 1:720 léptékű helyszínrajzot a tanácsi II. (középítési) ügyosztály kezelőhivatalában lehetett beszerezni. 1:200-as léptékű alaprajzokat, homlokzatot és metszetet kértek benyújtani rövid műleírással és köbtartalom-kimutatást. A pályázók figyelmét felhívták arra is, hogy a lehető legegyszerűbb módon állítsák ki terveiket, és minden lapot jelígével lássanak el. A határidő július 31. volt.

Összesen 69 pályázat<sup>18</sup> érkezett be a július 31-i beadási határidőig.<sup>19</sup> A főváros 1926. augusztus 2-án tartott ülésén határozott a zsűri tagjairól. A Középítési Bizottságból két építész, K. Császár Ferenc és Ziegler Géza, a Magyar Mérnök és Építész Egylet részéről Dudás Kálmán és Szabolcs Ferenc (póttag), a Magyar Mérnökök és Építészek Nemzeti Szövetsége részéről Almási Balogh Lóránt és Schmitterer Jenő (póttag), a Budapesti Mérnöki Kamara részéről Lux Kálmán és Mezey Sándor (póttag) lettek a zsűri tagjai. A Magyar Kereskedelmi Minisztériumot

<sup>18</sup>BFL IV.1407.b. 136645/1926-III. A jegyzőkönyv tartalmazza a beérkezett jelíges pályaművek felsorolását: 1. Tempora; 2. „1926” I.; 3. „Pont”; 4. „Vég”; 5. „Kerecsen”; 6. „Erő”; 7. „Főváros”; 8. „Diana”; 9. „G”; 10. A Munka; 11. Centrális I.; 12. Szív legyen a helyén; 13. Világváros; 14. 16 saroklakással; 15. Alfa; 16. Buonarrotti; 17. Szikra; 18. Barokk 24197; 19. Lipótváros; 20. Megvirrad még valaha; 21. Porticus; 22. Szomszédok; 23. City I. és City II.; 24. Coulomb; 25. Világos; 26. Naposított lakások; 27. Két ház lehet; 28. Patricius; 29. Fiat Lux; 30. Trans; 31. Utcaszerű udvarral; 32. Együttes udvarban; 33. Elektromos; 34. 1926. II.; 35. Ampère I.; 36. Nagy Magyarország; 37. Volta; 38. Palota; 39. Honvéd; 40. Angelus; 41. Áram; 42. Szigorúan; 43. Szőlj magadért; 44. A.B.C.; 45. Hadúr A. és B.; 46. Levegő-egészség; 47. Metropolis; 48. Orion; 49. Ars; 50. Tufa; 51. Piros sárga kék; 52. Joe; 53. Ampère 2.; 54. Bolyai; 55. Bácska; 56. Souvenir; 57. Új otthon; 58. Markó; 59. Veritás; 60. Ampère 3.; 61. Madách; 62. Közel az igazsághoz; 63. Pénz; 64. Claudiopolis; 65. Honvéd I.; 66. Studium; 67. Centrális II.; 68. Hungaria; 69. Honvéd II.; Lásd Padányi Gulyás 1932. 33; A VL 1926.VIII.4. összesen 67 beérkezett tervről számolt be. A VL 1926.XI.3. felsorolja a díjazottakat, a megvételben részesült, valamint a dicséretet kapott terveket.

<sup>19</sup>VL 1926.VIII.4. 3; MÉ 1926. 32.

Rupp Jenő és Vásárhelyi Dezső (póttag) képviselték. Borvendég Ferenc tanácsnok, Liber Endre és Kabdebó Gyula miniszteri főtanácsos mellett a Tanács által meghívott két tag, Harrer Ferenc és Wellisch Andor, valamint az Elektromos Művek vezérigazgatója, Deutsch Lajos is a bizottság tagja lett, Buzáth János alpolgármestert pedig a zsűri elnökévé választották.<sup>20</sup>

Annak ellenére, hogy a tervpályázati kiírás a beérkezett pályaművek azonnali elbírálását ígérte, csak az október 29-i ülésen született meg a végeredmény.<sup>21</sup> Az ülésen először az előadói tisztséggel megbízott Almási Balogh Lóránt ismertette a pályaműveket, valamint a szűkebb körű bíráló bizottság véleményét és javaslatát. Almási Balogh Lóránt Werner Frigyes két pályaművét, valamint Orth Ambrus tervét emelte ki, azonban a szűkebb körű bíráló bizottság véleménye ettől eltérő volt.<sup>22</sup> Végül egyhangú döntéssel a következő végeredményt hagyták jóvá:

I. díj:	Centrális I.	(Román Ernő) díj: 12.000.000 K
II. díj:	Két ház lehet	(Földes Ede) díj: 10.000.000 K
III. díj:	Patricius	(Zombory József) díj: 8.000.000 K
Megvétel:	A. B. C.	(Werner Frigyes) díj: 5.000.000 K
	Souvenir	(Werner Frigyes) díj: 5.000.000 K
	Kerecsen	(Orth Ambrus) díj: 5.000.000 K
	Hungária	(Körmendy Nándor) díj: 5.000.000 K
	Buonarotti	(Leon Gyula és Holl Gyula) díj: 5.000.000 K
	Volta	(Baráth Béla és Novák Ede) díj: 5.000.000 K
	Palota	(Csemeghy/Csemeghi József) díj: 5.000.000 K
	Szigorúan	(Komor Marcel és Ribáry Alajos) díj: 5.000.000 K
	Veritas	(Gerstenberger Ágost és Árvé Károly) díj: 5.000.000 K
	Orion	(Tőry Emil és Pogány Móric) díj: 5.000.000 K <sup>23</sup>
Dicséret	Angelus	
	Joe	
	Honvéd I.	
	Erő	
	Diana	
	Lipótváros	
	Porticus	
	Elektromos	

<sup>20</sup> BFL IV.1407.b. 96159/1926-II. A tervpályázati zsűri kiküldetése. A tervpályázati hirdetményt a Magyar Mérnöki Kamarának, a Magyar Mérnök és Építész Egyletnek, ill. a választott tagoknak kézbesítették a fennmaradt kézbesítőivek tanúsága szerint.

<sup>21</sup> BFL IV.1407.b. 136645/1926-III. A jegyzőkönyv a bíráló bizottság munkájáról. (Almási Balogh javaslata a nyomtatott változatból hiányzik.) A bíráló bizottság tagjai fejenként 3 000 000 korona tiszteletdíjat kaptak, Almási Balogh többletmunkájáért még 500 000 koronát kért és kapott. Ugyanez: BFL XI.1509. 1986/1926. el. ikt. sz.

<sup>22</sup> Bor–Szilágyi 11 alapján Almási Balogh javaslata csak az irathoz csatolt kéziratos jegyzőkönyvben szerepel. E kéziratos jegyzőkönyv jelenleg nem található.

<sup>23</sup> MÉ 1926. 32.

Az értékelést azonban nem zárták le, Borvendég Ferenc tanácsnok javaslatára a bizottság a *City I.* jeligés munkát is megszavazta, pedig az nem felelt meg a kiírásnak (10 000 000 koronát kapott). A zsűri előadója, Almási Balogh Lóránt véleménye szerint: „a *City* jeligéjű pályamű a többi megoldási tervek közül feltűnő módon kimagaslik; egészen eredeti eszmék alapján, teljesen önállóan és igen nagy körültekintéssel oldja meg a feladatot. Tekintettel azonban, hogy a tervező a kiírt programtól eltért, így díjazni nem lehetett, Almási Balogh Lóránt javaslata alapján a zsűri úgy határozott, hogy a *City* jeligéjű tervet az első díjjal legalább egyenrangú, vagy annál nagyobb, különleges díjazásra fogja a Tanácsnak javasolni.”<sup>24</sup> A jegyzőkönyv pedig eképp fogalmaz: „Bár szerzője a problémát [...] a tervpályázati hirdetmény feltételétől bizonyos mértékben eltérőleg oldotta meg, mégis munkálata olyan értékes, új gondolatokat tartalmaz, s oly alapos elmélyedésű munka, hogy a Tanács dicséretének külön hangsúlyozása mellett, ezt még anyagilag is honorálni kívánja.”<sup>25</sup> E kiemelten megdicsért pályázó Györgyi Dénes volt.

A többi pályatervről kevés forrás áll rendelkezésre annak ellenére, hogy a korabeli építészeti szaklapok beszámoltak a pályázatról. Legtöbb esetben csak a végeredményt közölték, csupán a *Vállalkozók Lapja*<sup>26</sup> foglalkozott egy terjedelmes cikkben a tervpályázat elbírálásával és a tervek ismertetésével.<sup>27</sup> Eszerint Földes Ede II. díjas

<sup>24</sup>Uo.

<sup>25</sup>Padányi Gulyás 1932. 35–36. szó szerint idézi a bírálati jegyzőkönyvet: „Az összes tervek közül kitűnik egy, mely nem alkalmazkodik ugyan a programhoz, de új, meglepő és igen figyelemreméltó eszméket vet fel. Ez a terv Györgyi Dénesnek »City I.« jeligéjű pályaterve, mely valamennyi terv között a legmagasabb kvalitást árulja el. A szerző az alapdiszpozíciót városrendezési gondolatokkal köti össze és így az összesektől teljesen eltérő megoldást nyújt. A terv komoly és mélyreható tanulmány alapján készült és olyan megoldást ajánl, mely bár a program pontjain kívül áll, de mégis megértő figyelemre és különleges mérlegelésre tarthat igényt. A terv maga nagyszabású és merész, de az egész környezetre kiható, olyan kézzelfogható előnyöket rejt magában, hogy ezeket figyelmen kívül hagyni káros volna.

A transzformátorépület és a bérház ezen terv szerint is a programban megadott telken belül épülne fel, de kapcsolatot létesít a környező összes városi tulajdont képező telkekkel, valamint még az előjárósági épülettel, amelynek jövőbeli megnagyobbítására is módot nyújt. Új uccák nyitása által a homlokzati lehetőségek megsza- porodnak anélkül, hogy az újonnan szabályozott telkek területileg veszítenének. Teljes bizonyossággal kimutatható, hogy a terv megvalósítása esetén az összes telektulajdonosok és így elsősorban a főváros nem remélt telekértékemelkedésre tennének szert s ezenkívül a transzformátorépület is, mint teljesen különálló épület, a legkedvezőbb környezetbe kerülne. Az uccanyitással járó közművek költségeit az új parcellázás kézenfekvő nyereségtételei pedig bőven fedezik. A bérházban tervezett és kivétel nélkül az uccára néző lakások kifogástalanok, a homlokzat artisztikus, a különépület úgy kábelkapcsolásokra, mint tisztviselőlakások elhelyezésére kiválóan alkalmas. *Az egész terv átgondolt, építészeti szempontú munka.*

*Györgyi Dénesnek e terve minden tekintetben az összes többi terv felett áll, mindazonáltal a bírálóbizottság tudatában azon felelősségének, amelyet a többi pályázóval szemben viselni tartozik, – akik talán szintén tudtak volna más tervet is készíteni, ha a programtól eltérve, fantáziájuknak tágabb teret engedhetnek – nem érzi magát hivatva arra, hogy a terv szerzőjét a rendelkezésre álló pályadíjakból díjazza, de javasolja, hogy ez a terv különleges dicsérettel a meghirdetett tíz pályadíjon kívül külön vételessék meg... A »City I.« jeligéjű tervet különleges elbírálás mellett külön díjazásra hozzuk javaslatba.”*

<sup>26</sup>A pályatervekről csak egy forrás közölt kritikát: VL 1926.XI.24. 3–4.

<sup>27</sup>A *Vállalkozók Lapja* november 3-án, az *Építő Ipar – Építő Művészet* csak december 15-én közölte a nyerteseket, míg a *Magyar Építőművészet* az 1926/12. számában közölte az eredményt. VL 1926.XI.3. 3–4; ÉIÉM 1926.XII.15.; MÉ 1926. Az *Építő Ipar – Építő Művészet* már novemberi számában részletes ismertetést nyújtott Györgyi Dénes tervéről. ÉIÉM 1926.XI.15.



terve körülbelül hasonló beépítést mutatott, mint az I. díjas terv. Három lépcsőházat tervezett, amelyekből sötét előszobák nyíltak, valamint elkerülhetetlen volt a lakásokban a hallok kialakítása is, ami nem feltétlenül vált a terv erényévé. A III. díjas Zombory Lajos a korszakban megszokott bérháztípushoz igazodott, s a telek beépítése tekintetében megegyezett az I. és a II. díjas tervekkel. A díjazott és megvételtben részesült tervek ismertetésének konklúziójaként a cikk szerzője megállapította, hogy a pályázatok nivója folyamatosan csökkent, majd a Volta jeligéjű, Barát és Novák építészek által jegyzett terv ismertetése kapcsán részletezés nélkül hozzáfűzte: „az architektura megoldását mostohán kezelték a pályázók és úgy látszik, hogy a pályázatok sorsának eldöntésénél ez a momentum tényleg nem játszik nagy szerepet.”<sup>28</sup>

Az írás befejező sorai sejtetik, hogy a szerző a visszaéléseket is lehetővé tevő tervpályázati rendszer jobbítása érdekében is írta a cikket: „Ha azt akarjuk, hogy a pályázatok nivójának hanyatló tendenciája megváltozzék, akkor sürgősen be kell vezetni a pályázati reformokat, amelyeknek tervezgetése most folyik. A zsűriben olyan kipróbált tudású, pártok, egyesületek és szövetségek fölött álló építészeknek van helyük, akiknek múltja és véleményük súlya alkalmas arra, hogy a legszélesebb rétegekhez is bizalmat és megnyugvást keltsen.”<sup>29</sup>

## ROMÁN ERNŐ I. DÍJAS PÁLYATERVE

Román Ernő díjnyertes pályaterve nem ismert, csak a *Vállalkozók Lapja* közölt értékelést róla.<sup>30</sup> Eszerint az I. díjjal jutalmazott terv egy lépcsőházzal összefüggő csarnok köré csoportosítja 6 lakás előszobáját, így eléri, hogy az egyes lakásokat nyílt folyosó nélkül lehet megközelíteni anélkül, hogy a konyha előtt el kellene menni. A terv előnye a cikk ismertetése szerint, hogy két légudvarral oldja meg a mellék-helyiségek szellőzését. A transzformátorépület az udvar mélyére került. A cikk a terv előnyeként tartotta számon azt is, hogy: „az artisztikus architektúra nem törekszik nagyobb hatásra, azt amennyit az alaprajzi elrendezés őszinte megmutatásával elér.”<sup>31</sup>

## GYÖRGYI DÉNES PÁLYATERVE

Györgyi pályaterve (*City I.* jelige) csak részleteiben maradt fenn az alternatív változattal együtt (*City II.* jelige). A pályázati kiírásban 1:200-as léptékű alaprajzokat, homlokzatot és metszetet kértek rövid műleírással és köbtartalom-kimutatással. A Fővárosi Levéltárban ezekből csak a két szint alaprajzai és a területszámítások maradtak fenn korabeli sokszorosítási technikával, Györgyi aláírásával és pecsétjé-

<sup>28</sup> VL 1926.XI.24.

<sup>29</sup> VL 1926.XI.24.

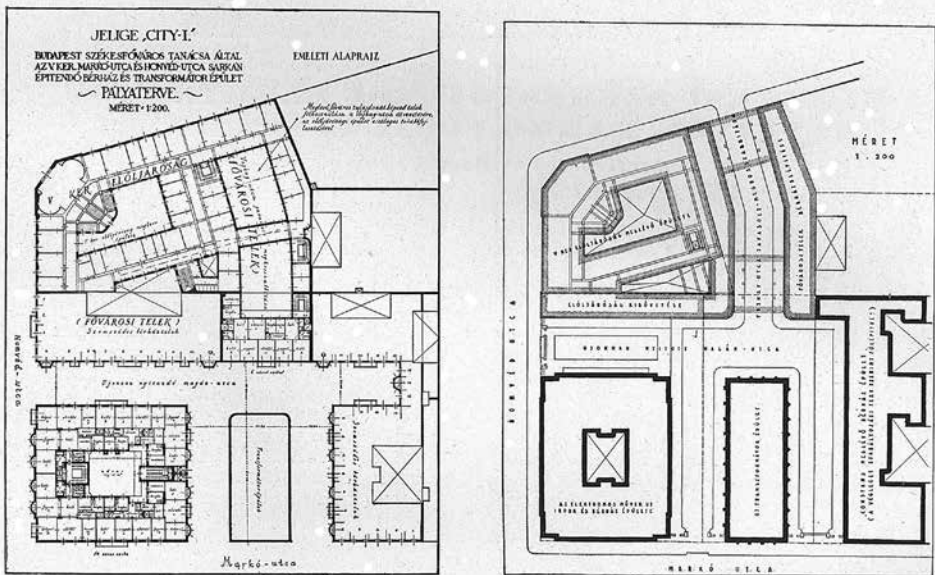
<sup>30</sup> VL 1926.XI.24. 3–4.

<sup>31</sup> Uo.

vel ellátva.<sup>32</sup> A pályatervhez tartozó helyszínrajzok, homlokzatok pedig korabeli cikkekből ismertek.<sup>33</sup>

Györgyi terveinek különlegessége, hogy városépítészeti jellegűek, ugyanis a főváros tulajdonában lévő szomszédos telkeket is bevonta a tervezésbe. Éppen ezen a ponton tért el a pályázati kiírástól, s emiatt nem kaphatta meg az I. díjat. Egy új utca nyitásával a telektömb belsejében a Vajkay utca meghosszabbítását is tervezte, csaknem egészen a Szent István körülig, s ezáltal egy komplex városépítészeti megoldást nyújtott a kerület *tervszerű, gazdaságos és higiénikus*<sup>34</sup> beépítéséhez.

A transzformátorépületet a kiírásnak megfelelően (lásd 5. pont) szabadon álló épületként tervezte, ami vagy a Markó (*City I.*), vagy az újonnan nyitandó utcára nézett (*City II.*). Mivel a kiírás nem kérte ennek az épületnek a megtervezését, Györgyi ennek megfelelően csak az épületkontúrokat ábrázolta a megadott méretekkel, míg a szomszédos bérház összes alaprajzát megtervezte. Mivel a *City I.* és a *City II.* pályaterveknek csak egy-egy oldalhomlokzata<sup>35</sup> maradt fenn, a tervezett architektúra pontosan nem ismert (*2. ábra*).



2. ábra. Györgyi Dénes City I. jellegű pályaterve, földszinti alaprajz és a kivitelezett együttes helyszínrajza (Forrás: Padányi Gulyás 1932. 34 – az eredeti pályázati tervek lelőhelye: BFL XV.17.d. 328)

<sup>32</sup>BFL XV. 17.d. 328. Tervpályázat, Budapest V. Markó utca – Honvéd utca sarok bérház és transzformátor épület. Jelige „City I.” Földszinti, emeleti alaprajz. Jelige „City II.” Földszinti, emeleti alaprajz. „City I.” területszámítás. „City II.” területszámítás, mind M=1:200, 60x80 cm, korabeli sokszorosítás. A négy alaprajz Györgyi aláírásával és pecsétjével, a területszámításokon nincs aláírás, pecsét. A két földszinti alaprajz megegyezik az ÉIÉM 1926.XII.15. mellékletében közöltekkel, a *City I.* földszintit Padányi Gulyás 1932. 34 is közli.

<sup>33</sup>A tervezett helyszínrajzot közli: ÉIÉM 1926.XII.15. melléklet; Padányi Gulyás 1932. 34; Pamer 1986. 106.

<sup>34</sup>ÉIÉM 1926.XI.15. 173.

<sup>35</sup>ÉIÉM 1926.XII.15. 1. műmelléklete.

A pályaterv a *Vállalkozók Lapjában* súlyos kritikát kapott.<sup>36</sup> A szerző, Komor János szerint ez már a harmadik hasonló pályázat volt, de a bíráló bizottság döntése ennyi szöbeszédre egyiknél sem adott alkalmat. Az elégedetlenség oka az elbírálás folyamata volt, amelyben ez a munka a zsűritől elismerést kapott. Komor szerint a pályamű nem adott feleletet a program által felvetett kérdésekre, hanem maga dolgozott ki egy új programot, gyakorlatilag új szabályozási tervet adott. Nem értette, hogy miért volt szükséges a terület szétदारabolása, a csendes utcácska feldúlása.

„Az alacsony, kék fényben izzó, morajló transzformátorház uccára helyezése megokolatlan, különösen pedig nem helyes ott, ahol ezt a házat szabadon állóan kell elhelyezni, és a környező épületek 25 m magas tűzfalai az utcáról láthatók lesznek... A bírálati jegyzőkönyv Györgyi Dénes terveinek több előnyét emeli ki. Azt állítja, hogy az összes pályamunkák közül ezek a tervek árulják el a legtöbb kvalitást. Hangsúlyozza az összes környező telektulajdonosok telkeinek értékelkedését, ami talán nem tekinthető közérdeknek. Bevallja a jegyzőkönyv, hogy a tervek nem respektálják a programot, de azt mondja, hogy magas kvalitásai és építészetiileg átgondolt megoldása miatt különleges elbárást érdemel és ezért a tíz megveendő terven felül ajánlja megvételre. Nekünk mindezek dacára az a meggyőződésünk, hogy a nagy szorgalommal megrajzolt és kigondolt tervek sok merészséggel és tudással, de jelen esetben a célnak meg nem felelően készültek. Egy a város szívében épülő új bérház legjobb megoldása közérdek és csak ez a szempont lehet megépítésénél irányadó.”<sup>37</sup>

A *Vállalkozók Lapja* szűklátókörű és kritikus hangvételével szemben az *Építő Ipar – Építő Művészet* novemberi számában részletes ismertetést olvashatunk Györgyi City I. és II. jellegű terveiről, melyekről rendkívül elismerően szólt a cikk szerzője. Egyetértett a bíráló bizottsággal abban, hogy egy nagy ívű, a kerület város-építészeti problémáira reflektáló pályatervet, amely a pályázati program szó szerinti értelmezése helyett új nézőpontú megoldást kínál, díjazni kell.<sup>38</sup>

## AZ „ÉPÍTÉSZPÁROS” MEGSZÜLETÉSE

### A MARKÓ UTCAI TERVEZÉSI FOLYAMAT ELINDULÁSA

A transzformátorház építésének ügye az 1926-ban lezajlott pályázat után két évig csak lassan haladt előre.<sup>39</sup> Sajátos tulajdoni helyzet állt fenn, hiszen a telek a főváros tulajdona volt, az építendő objektum közvetetten a fővárosé, de az épület mégis az ELMŰ számára épült. Az Elektromos Művek által megfogalmazott igényeket a

<sup>36</sup> VL 1926.XI.24. 3–4. A cikkben tévesen a *City II.* tervről írnak, pedig nem azt, hanem a *City I.*-et díjazták.

<sup>37</sup> VL 1926.XI.24. 3–4.

<sup>38</sup> ÉIÉM 1926.XI.15. 173.

<sup>39</sup> Az építkezés elindítása, ill. maga az építkezés a Tanács és az Elektromos Művek közötti állandó levelezés alapján követhető nyomon. Az iratok egy része így több példányban is fennmaradt Budapest Főváros Levéltárában, de a tanácsi iratok selejtezése miatt legtöbbjük csak az ELMŰ-iratok között másolatban található meg.

Tanács, majd a Közgyűlés elé kellett vinni, ahol a pénzügyi igényekről is döntöttek. Miután az ELMŰ a Tanács által javasolt beépítési szituációt elfogadta, szabadon alakíthatta a terveit, szinte pénzügyi korlátok nélkül.<sup>40</sup> A Markó utcai együttes kivitelezése eltért a korábbi közös építkezésektől (pl. városligeti állomás) mert itt a bérházzal közös létesítés miatt a főváros építkezési ügyosztálya magának kívánta fenntartani a kivitelezés lebonyolítását.<sup>41</sup>

A Tanács már 1926-ban hozzájárult ahhoz, hogy az ELMŰ az 1925. évi feleslegéből és az 1926. évi költségvetésben előirányzott összegből a Székesfőváros tulajdonát képező telkeken (a Markó utcai 1089. és 1090. hrsz. telkeken kívül a Fehérvári út – Hengermalom u. sarkán, a Zsigmond és Török u. sarkán, illetve a Ráday utcában) lakóházakat építhessen.<sup>42</sup>

Az Elektromos Művek 1927. március 20-án küldte meg Budapest Székesfőváros Tanácsának a Györgyi-féle Markó utcai terv egyik alternatíváját, *City III.* néven. Az ELMŰ elfogadta a diszpozíciót, és előírták, hogy az épületnek 30 m-nél hosszabbnak és 14,5 m szélesnek kell lennie. Az eredeti hossz az ELMŰ részére nem felelt meg, ezért javasolta az épület meghosszabbítását a Markó utca irányába. Pontos magasságot nem adtak meg, de tető nélkül 13–21 méter között változhatott az épület magassága.<sup>43</sup>

1927. szeptember 26-án az ELMŰ tájékoztatta a Tanácsot – valószínűleg egy levélre válaszként –, hogy a bérház építésének ideje még nem biztos, az építésre fordítandó összeg sincs a rendelkezésükre bocsátva, tehát még nem tudják, meddig adható bérbe a telek. Az állomás építéséről is csak azt tudták közölni, hogy a jövő évben szándékoznak elkezdni, tehát 1928 márciusában. Addig a telkeket még bérbe lehetett adni. Ugyanakkor tudomásul vették, hogy a 1089. sz. telek a bérletből visszavéttett, tehát bármikor elkezdhetik az állomás építését.<sup>44</sup>

1928. január 24-én az ELMŰ kérte a Tanácsot, hogy engedje át az 1089. és 1090. hrsz. telkeket az építendő állomás és bérház építése céljára, hogy az építkezést mielőbb megkezdhessék.<sup>45</sup> Július 31-én ismét kérték a Tanácstól a telek rendelkezésükre bocsátását, a telken lakók kitelepítését és a tervpályázaton nyertes, illetve a kivitelre kerülő terv megküldését, „hogy tájékozódást nyerve a lakóépület terveiről, azokkal összhangban ezen állomási épületünket megterveztetessük”.<sup>46</sup> Ezek szerint az ELMŰ a pályázat végeredményével szemben a transzformátorház megtervezését más, a lakóháztól független (saját) tervezőre kívánta bízni.<sup>47</sup>

Az 1928. augusztus 18-án kelt levélben az ELMŰ igazgatója kérte a Székesfőváros Tanácsát, hogy tűzzék ki a telket, amelyre egy 14,5 méter széles és 39 méter hosszú, a Markó utcára merőleges épületet kívánnak építeni. Előírták, hogy az épületet 12,

<sup>40</sup> Bor–Szilágyi 1990. 16.

<sup>41</sup> BFL XI.1509. 271/1928. el. ikt. sz. irat.

<sup>42</sup> BFL IV.1407.b. 17931/1926-XII. sz. határozat (BFL XI.1509. 99/1928. el. ikt. sz. iratban említve).

<sup>43</sup> BFL XI.1509. 37. doboz 286. sz. irat; ugyanez: BFL XI.1509. 359/1927. el. ikt. sz. irat.

<sup>44</sup> BFL XI.1509. 1607/1927. el. ikt. sz. irat.

<sup>45</sup> BFL XI.1509. 99/1928. el. ikt. sz. irat.

<sup>46</sup> BFL XI.1509. 697/1928. el. ikt. sz. irat.

<sup>47</sup> Gy. Balogh–Baku 2015. 19.

illetve 14 m széles úttal kell körbevenni. Ismét kérték, hogy a lakóház külső stílusára vonatkozó tervet küldjék meg a számukra, hogy ahhoz az üzemi épület tervével alkalmazkodhassanak. A terveket megküldték, az ELMŰ október 10-én vette át a három darabból álló vázlattervet,<sup>48</sup> de sajnos nem ismert, mely rajzokat.

Az ELMŰ 1928. november 12-én reflektált a Tanácstól kapott tervekre.<sup>49</sup> Hivatkozva az állomásban elhelyezésre kerülő berendezések méretére, kevesellték a transzformátorház 14×38,5 méteres alaprajzi méreteit, kérték a 14,5×39 méteres alapterület betartását. Jelentették, hogy a lakóépület Markó utcai homlokzatának vázlatát átadják „az üzemi épület tervező építészenek stílus betartás szempontjából”. Tehát még ekkor is egy másik tervezővel kívánták megterveztetni a transzformátorházat (név említése nélkül).<sup>50</sup>

Az ELMŰ 1928. november 28-i igazgatósági ülésén Végh Gyula az ELMŰ műszaki főtanácsosa előadta a Markó utcai építkezés ügyét, amit ekkor már sürgősnek tekintettek. Végh beszámolt arról, hogy Román Ernő, a pályadíj nyertese és Györgyi Dénes, a legalkalmasabb tervet benyújtó építész novemberben bejelentette, hogy egyesülnek és a Györgyi-féle tervet veszik alapul, ugyanis e terv megvalósítása mellett döntött korábban az építési ügyosztály. Az ELMŰ Bierbauer (Borbíró) Virgilt kérte volna fel tervezőnek, hiszen olyan építész szerettek volna megbízni, aki nagy gyakorlattal rendelkezik az üzemi építkezések terén, de végül a pályázat eredményét és a fővárosi ügyosztály döntését figyelembe véve ők is elfogadták az újonnan összeállt építészpárost, mert „nevezettek szintén jónevű építészek, akiktől minden bizonnyal üzemi épületünk jó elkészítését várhatjuk”. Kérték a Tanács beleegyezését.<sup>51</sup>

A Tanács 1929. január 23-i levelében – mely az 1928. december 7-i ülés határozatait tartalmazta –, felszólította az Elektromos Művek igazgatóságát, hogy a transzformátorállomás tervezésére és művezetésére vonatkozó megbízást Románnal és Györgyivel mielőbb kösse meg, a terveket is mielőbb mutassa be. A szomszédos bérházra ekkor nem volt fedezet, de a transzformátorház építése már nem volt tovább halasztható. Végh Gyulát megbízták az építési ellenőri feladattal, a tanácsi III. ügyosztályt pedig utasították, hogy végezze el a telekszabályozást.<sup>52</sup> Másnapi (január 24-i) keltezésű az ELMŰ válasza, melyből kiderül, hogy a tárgyalásokat már le is folytatták, a két építész elvállalta a vázlatterv, a tervezet, a költségvetés, a munkatervek és a részletrajzok elkészítését, a művezetést és a felülvizsgálati munkák elvégzését, a leszámolási tervek és a végszámlák elkészítését.<sup>53</sup> 4% tiszteletdíjat állapítottak meg számukra, amihez kérték a Tanács jóváhagyását.<sup>54</sup> Február 24-én engedé-

<sup>48</sup> BFL XI.1509. 52. doboz 226. irat; ua. BFL XI.1509. 756/1928. el. ikt. sz. irat.

<sup>49</sup> BFL XI.1509. 54. doboz 70. irat; ua. BFL XI.1509. 983/1928. el. ikt. sz. irat.

<sup>50</sup> Gy. Balogh–Baku 2015. 19.

<sup>51</sup> BFL XI.1509. 54. doboz 239. irat; ua. BFL XI.1509. 1059/1928. el. ikt. sz. irat; Csordás 2006 is említi.

<sup>52</sup> BFL XI.1509. 1059/1928. el. ikt. sz. irat. (Eredeti: BFL IV.1407.b. 178460/1928-XII., de az irat nem található.)

<sup>53</sup> Gy. Balogh–Baku 2015. 20.

<sup>54</sup> Az ELMŰ javasolta: „Mivel a telek nemcsak transzformátor elhelyezésére jelöltetett ki, hanem oda bérházat is kellett építeni, szerencsés lenne az épületek tervét is elkészíteni. Ha a fővárostól sikerülne kölcsönt szerezni, úgy az épülettel is a tervezőpárost kellene megbízni.” (Bor–Szilágyi 17–18. alapján.)

lyezte a Tanács a tervezőpáros közreműködését, egyúttal megbízták őket a bérház terveinek elkészítésével. Erre szükség volt, „[...] hogy a hitelösszeg engedélyezésének idején a tervek hiánya ne legyen akadály”<sup>55</sup>

A tervek 1929. március–április folyamán készültek el. Román és Györgyi tervező építésszek, Végh Gyula mint építési ellenőr, műszaki főtanácsnok, valamint Budapest Székesfőváros Elektromos Művei mint építető április 26-án nyújtotta be a fővárosi tanácshoz engedélyezésre<sup>56</sup> (3. ábra).



3. ábra. Román Ernő és Györgyi Dénes aláírása közös pecsétjük alatt (engedélyezési terv, MMKM)

### A MARKÓ UTCAI TRANSZFORMÁTORHÁZ ENGEDÉLYEZÉSI TERVEI

Az építési engedélyt kérő, 1929. április 26-án kelt kérvényben felsorolt helyszínrajzból és 10 db tervből mind ismert, a nyugtani (statikai) számítások azonban nem maradtak fenn.<sup>57</sup> E tervek szerint a négyemeletes téglatest formájú épület sokban hasonlít a később megvalósult transzformátorházhoz. Amiben eltér attól, az a teljes negyedik emelet beépítése: a középső nagyterem, a központi kezelőtáblák csarnoka mellett, a későbbi teraszok helyén irodák, munkásöltöző, motor dinamó helyiség és akkumulátorhelyiség kaptak volna helyet. A nagyterem a teljes épületszélességet elfoglalta volna üvegfödémrel megvilágítva. A szint teljes beépítése miatt a két lépcsőház is feljött volna erre a szintre, de érdekes módon a nagyterem megközelítésére szolgáló középső lépcsőház is szerepelt a terven. Az egész épület fölött egységes, acélszerkezetű nyeregtető épült volna. A homlokzatokon a tervezők nem ábrázolták a tetőt, csak a függőleges falfelületeket, pedig az a két metszet tanúsága szerint a fal lezárása fölött kezdődött volna. Valószínűleg azt kívánták érzékeltetni, hogy a tető az utcáról nem lenne látható. A mainál magasabb főhomlokzat ebben a formájában kevésbé volt jó arányú, a hosszhomlokzat pedig sokkal monotonabbnak hatott. A háromszögű lizénák fehér színnel való ábrázolása köburkolatot sejtet a homlokzat téglafelületei között.<sup>58</sup>

<sup>55</sup> BFL XI.1509. 69. doboz. A bérház tervezéséért 20 000 pengő tiszteletdíjat irányoztak elő.

<sup>56</sup> BFL XI.1509. 65. doboz 213. irat; BFL IV.1407.b. Budapest Székesfőváros tanácsának iratai. 187571/1930-XII. szerint csatolva volt: helyszínrajz 2 példányban, tervek és nyugtani számítások 10 db 3-3 példányban.

<sup>57</sup> BFL Tervtár XV.17.d.329. Engedélyezési terv, 1929. március, Györgyi–Román. Helyszínrajz, pince, földszint, I–IV. emeleti alaprajzok, metszet, homlokzatok; MMKM gyűjteménye.

<sup>58</sup> Gy. Balogh–Baku 2015. 21–22.

## A MARKÓ UTCAI ÉPÍTKEZÉS ELŐKÉSZÍTÉSE

A Tanács a tervek átvizsgálása után 1929. június 13-án adta ki az építési engedélyt.<sup>59</sup> Budapest Székesfőváros Tűzoltó Főparancsnoksága még május 25-én ellenőrizte a terveket, és kikötéseket tett, amelyeket a Tanács az engedélyben rögzített is. A Tanács II. ügyosztálya pedig úgy találta, hogy az épület elhelyezése városszabályozási szempontból nem felel meg az elrendezési tervnek, amennyiben a szomszédos telekhatároktól való 6 méteres távolságot nem tartja. Javaslatuk szerint a távolság inkább a keleti oldalon lehet kevesebb. Ezek alapján az engedély előírta, hogy az épület a telek nyugati határától 6,00 méterre álljon, a keleti oldalon (az ELMŰ bérház telkétől) 5,46 méterre csökkentve a távolságot. Előírták, hogy „a lépcsőházak gyámolított karokkal épüljenek, és vasbeton födémmel látandók el”. Elrendelték a vasbeton szerkezetek részletrajzainak bemutatását, tűzjelző állomás, tömlős tűzcsapok felállítását is. „A lépcsőházak tűz és füstmentesen záró ajtókkal különítendőek el; a lépcsőházakból a tetőre vezető felhatolási út létesítendő.”<sup>60</sup>

Az engedélyezési eljárás alatt, a transzformátorállomás föld-, kőműves-, elhelyező- és vasbeton munkáira nyilvános versenytárgyalást hirdettek április 25-én, amit május 10-én tartottak meg.<sup>61</sup> 11 pályázó jelentkezett, akik közül a benyújtott költségvetések átszámolása, majd a számítási hibák javítása után a legolcsóbb ajánlattal Koch Károly nyerte el a munkát (255 674,15 P összeggel), aki eredetileg csak második volt a sorrendben. A pályázathoz referencialistát is kértek, ami alapján megállapíthatták, hogy „a cég sok és nevezetes épületet emelt, melyek között sok középület van”.<sup>62</sup> A Tanács a június 8-i ülésén hagyta jóvá a versenytárgyalás eredményét,<sup>63</sup> a szerződést június 18-án kötötték meg a vállalkozóval.<sup>64</sup>

## A MARKÓ UTCAI TRANSZFORMÁTORHÁZ ÉPÍTÉSE

Az építkezés valószínűleg hamarosan el is kezdődött, miközben a kiviteli tervek folyamatosan készültek. A statikai terveket 1929. július 3. és november 27. között rajzolták. Júliusban a pincében a talajvíznyomás elleni ellenfödémnek és kiváltó gerendáinak tervei készültek, augusztusban már a pillérek alapozási tervei, a pincefödém zsaluzási terve, majd a földszinti pillérek tervei. A tervek emeletenként fölfelé

<sup>59</sup> BFL IV.1407.b. 187571/1930-XII. Ez alapján az engedély száma: 63504/1929-III. Hivatkozik: IV.1407.b. 17931/1926-XII. sz. határozatra is, ami a terület kijelöléséről szól.

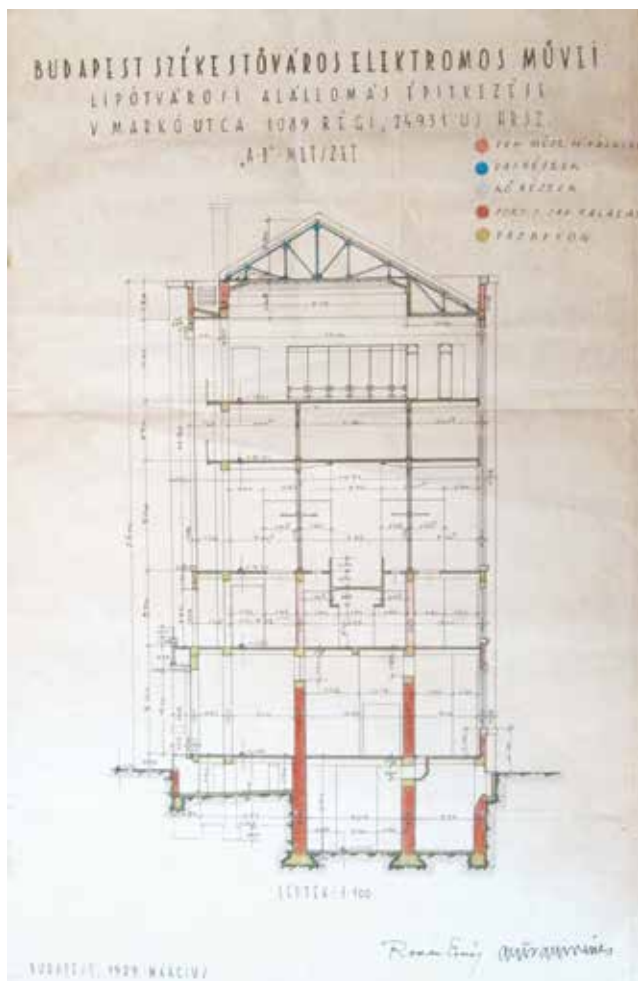
<sup>60</sup> BFL XI.1509. 228. doboz 63504/1929-III. számú határozat alapján.

<sup>61</sup> BFL XI.1509. 65. doboz 206. sz. irat.

<sup>62</sup> BFL XI.1509. 1099/1929. el. ikt. sz. irat; BFL XI.1509. 66. doboz 239. sz. irat. A pályázók az első sorrend szerint: Szűts Jenő, Koch Károly, Magyar Wayss és Freytag, Palatinus Építő rt., Fejér és Dános, Pollacsek és Epstein, Lukács Lipót, Neuschloss Ödön és Marcel, Pittel és Brausewetter, Cyklop Építő rt. és Jäger Tamás voltak. Szűts csak számítási hibával volt első, javítás után a 3. helyre került.

<sup>63</sup> BFL XI.1509. 1099/1929. el. ikt. sz. irat. (Eredeti: BFL IV.1407.b. 60419/1929-XII., de az irat hiányzik.)

<sup>64</sup> BFL IV.1407.b. 90539/1929-XII. sz. irat nem található, de ld. BFL XI.1509. 66. doboz 311. és 392. sz. iratokat.



4. ábra. Markó utcai transzformátorház, engedélyezési terv, keresztmetszet, 1929. március, Román Ernő – Györgyi Dénes (MMKM)

haladva követték egymást, szeptember végére már a 2. emeleti, október végére pedig a 3. emeleti födém bordáihoz rajzolták meg a terveket, november 13-án a 4. emeleti statikai részlettervek is elkészültek<sup>65</sup> (4. ábra).

<sup>65</sup>1990-ben Bor Ferenc még 23 db statikai tervet említ az ELMŰ Tervtárában (Bor–Szilágyi 20), ma azonban e tervtár utódintézményében (ELMŰ Hálózati és Dokumentációs Osztály) csak 1 db terv található: MARK D01, 2001.07.26., Védelmi rekonstrukció. Az eredeti statikai tervek holléte ismeretlen. A statikai tervek közül másolatban fennmaradt 20 db a BONEMO Kft. tervgyűjteményében. E tervek számozása V.2. és V.37. közötti, tehát legalább 17 hiányzik a teljes sorozatból. A tervek készítői: Román, Györgyi, Hegedűs. Léptékük 1:50, 1:20.



Egy 1929. december 14-én, az ELMŰ-től a Tanácshoz címzett levél tanúsága szerint ekkor érték el a főfalegyent, a falazat legmagasabb pontját, és ezért előterjesztést tettek a vállalkozó cég munkavezetői, szakmunkásai és napszámosai részére az ilyenkor szokásos „falegyen-jutalom”-ra. A Román–Györgyi építésziroda alkalmazottai közül Kallós Sándor, Hegedűs József, Wurat Jenő és Vargha György is kapott jutalmat, összesen 2 337,50 pengőt fizettek ki nekik. A Tanács december 19-én hagyta jóvá e felterjesztéseket.<sup>66</sup> Az építkezés tehát rendkívül gyorsan haladt előre, hiszen az építési engedély júniusi kiadását, illetve az első vállalkozó szintén júniusi megbízását követően fél év alatt már el is érték a falazattal a 4. emeletet.

### A MÓDOSÍTOTT KIVITELI TERVEK

1930. január–március folyamán, miután már elérték a falazat legmagasabb pontját, a főfalegyent, módosított tervek készültek.<sup>67</sup> (Érdekes kérdés, vajon a falegyent melyik terv szerint érték el 1929 decemberében, hiszen, ha az eredeti tervek szerint, akkor 1930-ban bontásokra is szükség lehetett az utcai, illetve a hátsó teraszok körül.) A módosított tervek szerint haladt tovább az építkezés az 1930-as év folyamán, azonban építési engedély nélkül, ugyanis a módosításra csak november 30-án kértek engedélyt.<sup>68</sup> Most is Román és Györgyi tervező és művezető építészek, valamint Végh Gyula mint építési ellenőr, műszaki főtanácsnok, valamint Budapest Székesfőváros Elektromos Művei mint építető nyújtotta be a kérvényt, amihez 8 db módosított tervet és egy nyugtani számítást mellékeltek 2-2 példányban. A tervsorozat minden darabja, valamint a nyugtani számítás is fennmaradt: a hat szint alaprajza, egy keresztmetszet és két homlokzat (ezek egy lapon). Hosszmetszet valószínűleg nem készült. A módosítás lényege az volt, hogy az épület magasságát háromemeletesre csökkentették, és csak a „magánutcai hosszoldalának egy része négyemeletes”. Azaz a 4. emeletet kisebb alapterületűre tervezték: csak egy öttengelyes középső tömeg maradt eredeti magasságú, előtte és mögötte tágas teraszokat alakítottak ki. A 4. emeleti alaprajzon a tervezők feltüntették a tetőszerkezet főtartóinak tengelyeit is, az I és U szelvényekből tervezett keresztmetszetek adataival. Az eredeti tervhez képest a nagyterem fedésének alakja is változott, az üvegfüdém egy síkkal feljebb került, a párkány tagoltabbá vált. A terven a melléklépcsőház felvezet a teraszra – kis tetőfelépítményét a magas teraszfal kívülről elrejtette –, ahogyan a szellőző aknák is a terasz síkja fölé vezettek ki.

Kérvényezték ugyanekkor azt is, hogy tekintsenek el az építési engedély egyes kikötéseitől. Ezek érdekes adalékok a lépcső tervezéséről, az épület használatáról:

<sup>66</sup> BFL XI.1509. 68. doboz 291. sz. irat. A többi díjazott nevét nem sorolták fel. BFL XI.1509. 2239/1929. el. ikt. sz. iratban: BFL IV.1407.b. 183729/1929-XII.

<sup>67</sup> BFL XV.17.d. 329. Módosított terv, 1930. január, március, György–Román. Helyszínrajz, pince, földszint, I–IV. emelet, alaprajzok, metszet, homlokzatok; BFL XI.1509. 228. doboz, 187571/1930-III. határozat melléleteként csatolva a nyugtani (statikai) számítás.

<sup>68</sup> BFL IV.1407.b. 187571/1930-XII.; XI.1509. 1905/1930. sz. irat.

„Az egyik kikötés az, hogy a lépcsőházak gyámolított karokkal épüljenek. A gyámolításra oly lépcsőknél van szükség, ahol nagyobb embertömegekkel vagy súlyokkal kell számolni. Jelen esetben ez a körülmény nem áll fenn. Az épületben általában csupán egy ellenőrző személy tartózkodik, aki részére még külön személylift is áll rendelkezésre. A súlyos tárgyak szállítására külön teherlift szolgál. Műszakilag a fenti kikötés nem oldható meg, mivel az egyrészt alacsony, másrészt a nagyobb emeletmagasságok kettébontása a karok alátámasztása esetén veszélyesen alacsony meteket eredményezne. A 2. emeleten különböző magasságok kiegyenlítésére is ezen lépcsők szolgálnak. A főlépcsőnél ezenkívül ék alaprajzú fokok is szükségesek, ami a belső vonal hajlását idézi elő. Mindezen különleges szükséglet a külső alátámasztás készítését igen megnehezíti. Tisztelettel kérjük, hogy a főlépcső főfalában a karoknak alul és felül vasbetonhevederek közé való szorítása rendeltessék el, mely megoldáshoz a statikai számítást és a kiviteli vasbetontervet mellékeljük.” A másik kikötés, aminek feloldását kérték, az a lépcsőházakból a tetőre való kijutás biztosítása volt. A módosított terveken a két lépcsőház már csak a 3. emeletig készült, felettük tetőterasszal. A tető innen külön vasfeljárón lett megközelíthető.

1931. január 12-én hagyták jóvá a módosított tervekre az építési engedélyt. Csak annyi kikötéssel, hogy a „tervekben megjelölt helyeken ajtók alkalmazandók”.<sup>69</sup> A tervmódosítás az eredeti építési engedélyben foglalt kikötések elengedését is magával hozta: a tetőre való feljutást a teraszokról vaslépcsőn keresztül, ill. a gyámolított lépcsők helyett elegendő lett a lépcsőkaroknak a főfalban alul és felül vasbeton hevederek közé szorítása. Megemlítendő, hogy a Tanács jóval korábban tudott a változtatásokról, hiszen már 1930. június 27-én jóváhagyta a tervmódosítás miatt módosuló összegeket.<sup>70</sup>

A tervmódosítás engedélyezési eljárása közben folyamatosan folytak a munkák, és megtartották a kisebb belső munkák árlejtését is.

1931. március 30-án jelentést tettek, hogy a lépcsőházban a lépcsőfokok és pihenők nagy százalékban vannak tele hajszálrepedésekkel. Román Ernőhöz fordultak, aki ezek veszélyességéről nem adott megnyugtató választ, ezért a lépcsőházat lezártatták. Az aznap tartott felülvizsgálat azonban nem állapított meg szerkezeti hibát, hanem csak azt, hogy a műkö másodszori felverése okozott hajszálrepedéseket. A lépcsőházat újra használatba vették, Román Ernőt pedig felszólították a repedések eltüntetésére.<sup>71</sup> Az épület ekkor már működött, bár még engedélyek nélkül. 1931. június 6-án szólították fel a Háromfázisú Kábelosztályt, hogy gondoskodjon arról, hogy az épület „forma szerint is átvéssék”. Ekkor ugyanis még mindig érkeztek javaslatok az alállomáson szükséges munkák kiadásáról, pedig az ekkor „már hoszabb ideje üzemben volt”.<sup>72</sup>

<sup>69</sup>BFL IV.1407.b. 187571/1930-XII.

<sup>70</sup>Bor-Szilágyi 22. alapján: BFL IV.1409.c. 91339/1930-XII. – az irat nem található.

<sup>71</sup>BFL XI.1509. 198. doboz 57/1931. sz. irat.

<sup>72</sup>BFL XI.1509. 198. doboz 569/1931. sz. irat.

## AZ ELKÉSZÜLT TRANSZFORMÁTORHÁZ

1931. július 21-én adta ki az V. kerületi előljáráóság a használatbavételi engedélyt az elkészült és felszerelt épületre. Ugyanakkor kötelezték az Elektromos Műveket, hogy állítsa helyre a Markó utcai kerítést.<sup>73</sup> Az épület udvarának és kerítésének tervét 1931. október 23-án, illetve 29-én készítette el Györgyi és Román. A transzformátorház mögött és a nyugati oldalán zöldterületet terveztek, míg a keleti (a bérház felőli) oldal macskaköburbolatot kapott az épület előtt futó vágányok között is (5–7. ábra).

1932 júniusában Györgyi és Román ismételt kérvényt nyújtott be az ELMŰ nevében a polgármesterhez az új épületeknél megnyílt magánutcák kerítéseinek felállításiára, amihez mellékelték a kerítés 1:200-as és 1:50-es terveit, valamint a helyszínrajzot is. A polgármesteri hivatal július 30-án úgy engedélyezte, ha a szomszéd telek tulajdonosa beleegyező nyilatkozatot ad. A Markó utca 7. sz. ház tulajdonosai augusztus 11-én adták meg az engedélyt, a polgármester pedig augusztus 30-án.<sup>74</sup>

Az építkezés befejezése után, 1932. november 7-én Györgyi és Román műépítésszek közösen írtak leveleket az épületet építő iparosoknak a különböző hibák és javítások ügyében. A jóállási munkákra adott idő ugyanis lejárt, s felszólították a cégeket, hogy végezzék el ezeket a munkákat, mert ha nem, akkor mással végeztetik el, és ez esetben nem utalják ki számukra a biztosítékot.<sup>75</sup> A Haas és Somogyi cégnek a vasszerkezeti munkák, a Korányi és Fröhlich cégnek az árnyékoló függőnymunkák, a Barta Károly cégnek a villámhárító berendezés, a Bielek Károly cégnek az üvegesmunkák, az Eternit Műveknek a tetőfedés, a Márkus Miksa cégnek, a Márkus Lajos cégnek<sup>76</sup> és a Pick Ede utódai cégnek a különböző lakatosmunkák javítása miatt írtak.

Az épület 1990-ig eredeti funkciója szerint transzformátorházként működött, az állagromlást leszámítva megőrizte eredeti formáját, elrendezését. Az eredeti berendezés az 1991-es átépítéskor került elbontásra,<sup>77</sup> amikor a 30kV-os részt átépítették, hiszen ekkor már 10 kV-os kapcsolóállomásokra volt szükség. Ebben az időszakban több más transzformátorépület – pl. az óbudai, a Kárpát utcai – is új funkciót kapott,

<sup>73</sup> BFL XV.17.d. 329. 24931. hrsz. Használatbavételi engedély véghatározatának másolata. Kiállította: Fővárosi Polgármesteri Hivatal Magasépítési Főosztály, 14646/1931. sz. V. ker. előljárási határozat. BFL XI.1509. 228. doboz.

<sup>74</sup> BFL IV.1409.c. 103567/1932-III.; BFL XI.1509. 773/1932. el. ikt. sz. irat, továbbá BFL XI.1509. 228. doboz.

<sup>75</sup> BFL XI.1509. 198. doboz 1508/1932. sz. irat hivatkozik a 78.937/1932. és a 114.609/1932-XIII. sz. polgármesteri határozatokra.

<sup>76</sup> A korszak neves cége volt a Márkus Lajos Rt., ami vasszerkezetek gyártásával foglalkozott. Az iratokban más helyeken a Márkus Miksa cég szerepel, itt azonban külön reklamációs igénytel keresték meg a Márkus Miksa és a Márkus Lajos céget is. Mindkét cég lakatosmunkákat készített a transzformátorház számára, valószínűleg közülük is volt egymáshoz. A korabeli újságcikk (Padányi Gulyás 1932. 41) Márkus Lajost említi, hiszen ez volt a jelentősebb névvel rendelkező vállalkozás, ezt veszi át a többi forrás is, pl. Ferkaei 2001. 108.

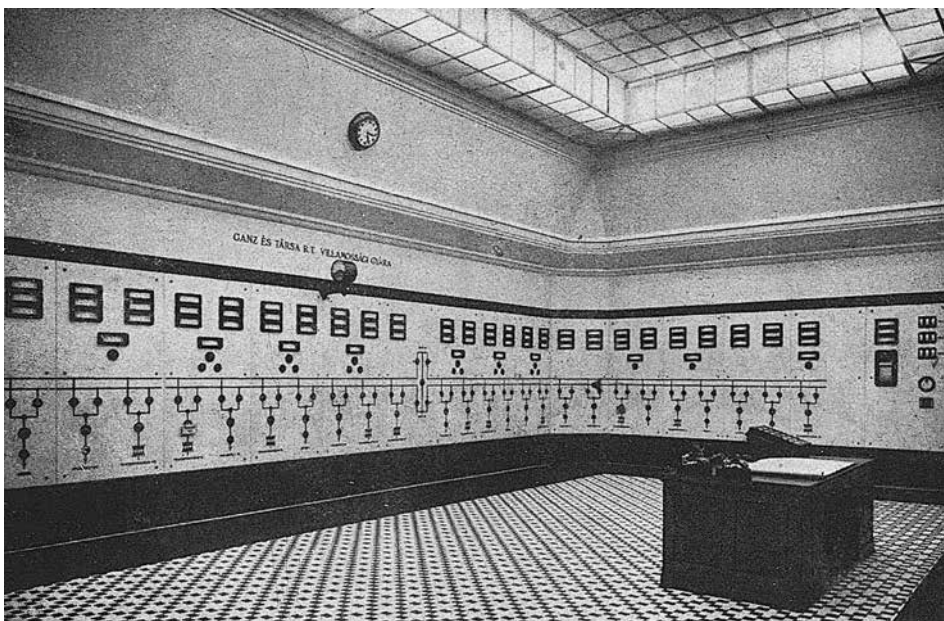
<sup>77</sup> Sitkei 1993. 74; az átalakítás tervezője Váradai Tibor volt, az építéstörténeti tudományos dokumentációt Bor Ferenc készítette 1990-ben Szilágyi Edit fotóival. (Bor–Szilágyi 1990.)



5. ábra. A Markó utcai transzformátorház északnyugat felől, 1930 (Forrás: Forster Fényképtár 16175)



6. ábra. A Markó utcai transzformátorállomás kelet felől nézve, 1930 (Forrás: Forster Fényképtár 16176)



7. ábra. A Markó utcai transzformátorállomás vezérlőterme, 1932 (Forrás: Padányi Gulyás 1932. 44)

de részleges működésük nem szűnt meg. 1992-től az Általános Értékforgalmi Bank használta bankfiókként a Markó utcai épületet. Jelenleg üresen áll, újabb hasznosításra várva. A pincét ma is az Elektromos Művek használja.<sup>78</sup>

## A MARKÓ UTCAI TRANSZFORMÁTORHÁZ ÉPÍTÉSZETI KIALAKÍTÁSÁNAK BEMUTATÁSA

### *Az eredeti állapot leírása*

A modern stílusú, szabadon álló, szimmetrikus, szigorúan zárt tömegű ipari épület az utcavonalon helyezkedik el. Az épület négyemeletesnek épült, zárt, téglány alakú tömegéből a 4. emeleten a középső rész kiemelkedik, magastetővel fedett. E kiemelkedő részhez az utcai és a hátsó oldalon a 4. emelet magasságában eredetileg nagyméretű, nem járható tetőteraszok csatlakoztak. A homlokzatok anyaga téglaburkolat, melyeken erőteljes háromszögű lizénák jelennek meg vertikális hangsúlyként a sűrű osztású függőleges üvegfalak között. A vízszintes tagolóelemek az épületet körülfogó, széles kőlabazaton kívül az első emelet magasságában húzódó – a sarkokon megszakadó – övpárkány, a homlokzatot lezáró keskeny, kis kiülésű főpárkány, valamint a második emeleti ablakok keskeny könyöklőpárkányai. A főpárkány fölött a tetőterasz vékony acélkorlátja zárja a homlokzatok síkját. A homlokzati nyílások – a kapuk kivételével – keretezés nélküliek, a második emelet fölötti ablakok több szintet fognak össze. A homlokzat kiegyensúlyozott megjelenését a Márkus Lajos cég által gyártott hatalmas préselt acélkapuk és acélablakok<sup>79</sup> teszik egységessé a lizénák ritmikus váltakozásával.

A Markó utcai háromtengelyes főhomlokzat nagyjából észak felé néz, a telket az utca felől az 1932-ben épült kőburkolatos pillérekkel tagolt acélkerítés határolja. A transzformátorház középső tengelyében a kőkeretes főkapu nyílik, két oldalán egy-egy keskeny, keretezés nélküli, kőkönnyöklővel ellátott ablakkal. A kapu kőkeretének felső homlokfelületét Budapest Székesfőváros faragott címere díszíti. A kapu jobb oldalán a tervezőket megörökítő kőtáblán olvasható: „TERVEZTÉK ROMÁN ERNŐ ÉS GYÖRGYI DÉNES 1930”. A főbejárat fölötti Budapest címer ifj. Mátrai Lajos és Ohmann Béla munkája.<sup>80</sup> A kazettás fa bejáratú ajtó feletti mezőben Prométheusz alakját helyezték el.<sup>81</sup>

A főkapu fölötti szinteken három ablaksáv, mellettük a tömör falfelületen egy-egy zászlótartó rúd helyezkedett el. A nyílások között, illetve mellett négy darab háromszögű lizéna, melyek közül a két szélső a homlokzat teljes magasságán végigfut, a

<sup>78</sup> Budapest V. ker. Lipótváros, Markó utca 9. sz. 24931. hrsz. A szomszédos lakóházzal együtt műemléki védetség alatt áll a 15390. törzsszámon (Budapest, V. ker. Markó u. 9–11.).

<sup>79</sup> Padányi Gulyás 1932. 41.

<sup>80</sup> Padányi Gulyás 1932. 42; Ferkai 2001. 108.

<sup>81</sup> Mind a transzformátorház, mind a lakóház képzőművészeti ikonográfiai programja az elektromosság, elektromos áram fogalomkörében lett megalkotva.

két középső a kapu fölött indul. A kapu fölött, az 1. emeleten, a két középső lizéna között erkély nyílik, egyszerű acélkorlátját kockák díszítik.

A hátsó homlokzat kialakítása hasonló a főhomlokzathoz, de a kapu keretezés nélküli, illetve az első emeleti erkély is hiányzik. Az oldalhomlokzatok 2+5+2 tengelyesek, kiemelkedő középrésszel, mely alatt a vezérlőterem volt található. A hangsúlyos keleti oldalhomlokzaton kilenc préselt acél trafókapu nyílik az épületet övező keskeny udvarra. A főkapu kialakításával azonos, erőteljes kőkeret fogja össze őket. Közöttük itt is háromszögű lizénák tagolják a homlokzatot teljes magasságában, de itt erőteljesebb kiüléssel, mint a többi homlokzaton. E méretbeli különbség oka, hogy a lizénák itt nem pusztán díszítőelemek, hanem eredetileg a földszinti olajtartó cellák sokszögű szellőzőaknáit fedték el. Így ezek az elemek, melyek az egész épület architektúrájának meghatározói, itt fontos műszaki funkciót is hordoztak, ahogyan egy korabeli forrás is megjegyzi: „Az épületnek érdekes jellegzetességét az oldalhomlokzaton látható hatalmas kürtők adják meg, amely kürtők a földszinten elhelyezett olajtartó cellák szellőztetését szolgálják. Az építészek e szellőző kürtőket diagonálisan helyezték el, ami által igen érdekes fény- és árnyékhatásokat idéztek elő.”<sup>82</sup>

A korszak transzformátorépületeinek szükséges elrendezése cellás rendszerű volt, azonban a Markó utcában a viszonylag kis alapterület miatt magassági terjeszkedés, azaz többemeletes épület tervezése mellett döntöttek, a Hungária körüli transzformátorházhoz hasonlóan.<sup>83</sup> A belsőt eredetileg a transzformátorállomás funkcióinak megfelelően képezték ki, mintha az épület egyetlen hatalmas gépként szolgálna. Az épület tömör téglafalakkal épült, háromtraktusos elrendezéssel. A pincében, a földszinten és az első emeleten hosszútéglafal, a második és harmadik emeleteken acélszelvényekből épített oszlopok támasztották a monolit alulbordás vasbeton (részben bauxitbeton) födémét. A Markó utcai oldalon helyezték el a fölépcsőházat, ami előregyártott lebegő műkö lépcső. A hátsó bejárat mellett egy kisebb melléklépcsőházat építettek. A két lépcsőház a pincétől a 3. emeletig biztosította a függőleges közlekedést az épületben.

A pincében, mint legalsó technológiai szinten, kaptak helyet a kábelek végelzárói, a fűtést szolgáltató kazánház és a szénraktár. „A pince, mint funkcionális szint felhasználása szellőző rendszer megépítését igényelte, amely Paulus Pál Ede »áramló levegő« elnevezésű magyar szabadalma szerint készült.”<sup>84</sup> Az épület keleti oldala a transzformátorcellák alatt nem volt alápincézve.

A földszinten a kábelek végelzárói kaptak helyet a Schweitzer–Conrad-rendszerű biztosítókkal védett feszültségváltó cellákkal együtt, míg az udvari szárnyba kerültek a transzformátorok elhelyezésére szolgáló, egyenként külön bejáratral rendelkező, szellőztethető cellák, amelyek előtt – a transzformátor-szállító kocsival megegyező – emelt magasságú járószintet képeztek ki. Az eredeti első emeleten a nagyolajterű

<sup>82</sup> Padányi Gulyás 1932. 38.

<sup>83</sup> Sitkei 1993. 30.

<sup>84</sup> Sitkei 1993. 30. BFL XI.1509. 1593/1929. el. ikt. sz. irat; ua. BFL IV.1407.b. 116907/1929-XII.; BFL XI.1509. 67. doboz 275. sz. irat.

megszakítókat helyezték el robbanócelláikkal, előttük süllyesztett sínes kivitelezésű készülékszállító út futott.

A 2. emeleten kapcsolótér (a gyűjtősínek csarnoka), a 3. szinten pedig a működtető kábelek tere és egyéb kiszolgáló terek (szociális helyiségek, üzemi irodák, segédüzem) kaptak helyet. Mivel az épületben folyamatosan szükség volt a berendezéseket felügyelő kezelőszemélyzetre, kiszolgálásukra szociális helyiségeket alakítottak ki. A főlépcsőház csak a 3. emeletig épült ki, innen a keleti homlokzat közepén elhelyezett keskeny lépcsőn lehetett megközelíteni a legfelső szintet, a vezérlő-, és relétermet. E kisebb lépcsőház csak a 2. és 4. szintet kötötte össze.

A 4., azaz legfelső emeleten a központi kezelőtáblák tágas, reprezentatív terme (vezérlőterem) helyezkedett el márványborítású kapcsolótáblával, amit üveg felülvilágítójával a szakirodalom „minden idők legszebb hasonló rendeltetésű üzemi helyiségeként tart számon”.<sup>85</sup> Korabeli jellemzése: „A kapcsolótábla erős, hengerelt vasból felépített állványon nyugszik, és márványborítású. A mezők világos márványból készültek, az egész kapcsolótábla színes márvánnyal van szegélyezve.”<sup>86</sup> E nagy tér lefedése az épület teljes szélességét áthidaló Polonceau-féle rácsos tartóval van megoldva. A központi vezérlőterem két oldalán egy-egy (nem járható) tetőterasz helyezkedett el, melyekhez magas attikafal csatlakozott, tehát az utcára, udvarra való lelátásra nem volt lehetőség.

### *A jelenlegi állapot*

A transzformátorház külsejében legnagyobbbrészt őrzi eredeti kialakítását. Tömegén az 1991–1992-es átalakítás során a tetőteraszok beépítésével kialakított felépítmények kis mértékben változtattak. Az utcai oldalon kialakított lapostetős tömeg ferde síkkal csatlakozik az attikához. A hátsó tetőterasz helyén ugyanilyen, az attikához ferde síkokkal csatlakozó, lapostetős beépítés készült, a tetején egy lépcsőházat rejtő kisebb kubussal, de ez utóbbi körül itt további kisebb, zűrzavaros tömegek, gépészeti építmények sorakoznak. Az átalakítás következtében a korábban jól érzékelhető letisztult tetősíkok helyett koncepciótlan hozzáépítések uralják a tetőt. E tetőfelépítményeket leszámítva – melyek az utcáról gyakorlatilag nem érzékelhetők – az épület homlokzatai eredeti formájukat mutatják. A belső terek – kevés kivételtől eltekintve – a KÖZTI által tervezett 1992-es átalakítás során teljesen átépültek. A legfontosabb változás az eredeti épülethez képest két új szint kialakítása volt, mellyel az addig négyemeletes épület hatemeletessé vált. A nagy belmagasságú földszintet és második emeletet egy-egy új födémmel kettéosztották, két alacsonyabb belmagasságú galériaszintet hozva létre ezáltal.

<sup>85</sup> Sitkei 1993. 31. Ez alapján: Ferkai 2001. 108; Csordás 2006.

<sup>86</sup> Ganz Közlemények 1936. 3–18.

## A MARKÓ UTCAI BÉRHAZ ÉPÍTÉSE

A Markó utcai transzformátorház és bérház 1926-os tervpályázatán Györgyi figyelemreméltó tervezési programmal indult. Konceptióját megvalósítva – az eredeti pályázati kiírásban szereplő – bérház is megépült 1930–31-ben. A Markó utcai transzformátorház építése során együttműködő építéssz páros következő, közösen jegyzett épülete, a Székesfővárosi Elektromos Művek Nyugdíjintézetének bérháza, a transzformátorház szomszédságában épült fel.<sup>87</sup> Az épület kettős funkciót látott el, hiszen otthont adott az ELMŰ kiállítótermeinek is. A bejárat mellett az építkezés befejezésekor elhelyezett kőtáblán a két építész neve a transzformátorház táblájától eltérő sorrendben szerepel: itt Györgyié megelőzi Románét, míg a transzformátorházon fordított sorrend látható.

Az épület tervezésével az említett 1926-os tervpályázatot követően bízták meg a két építészt: a pályázaton I. díjas Román Ernő társult a legalkalmasabbnak tartott, de nem díjazott terv készítőjével, Györgyi Dénessel. Ennél az épületnél is a Györgyi-féle pályaterv alapján készültek a tervek, hiszen az ő megoldása a bérház szempontjából is sokkal szerencsésebb volt. Egyrészt mivel a hálózati csatlakozásokat nem kellett a lakóépületen keresztül vezetni, másrészt mert azzal, hogy külön épületben helyezte el a transzformátorházat, nem pedig a lakóház udvarán, több utcafrontra tájolt lakást tudott elhelyezni az épületben. Az utcai lakások magasabb bérért voltak kiadhatók, tehát terve gazdaságosabb is volt.<sup>88</sup>

A transzformátorház építése kapcsán, 1928. augusztus 18-án az ELMŰ igazgatósága kérte a Székesfőváros Tanácsától, hogy a lakóház külső stílusára vonatkozó tervet küldjék meg a számukra, hogy ahhoz az üzemi épület tervével alkalmazkodhassanak. A három darabból álló vázlattervet az ELMŰ október 10-én vette át.<sup>89</sup> Az Elektrotechnikai Múzeum gyűjteményében fennmaradt a bérház egy 1928. szeptember 10-ei keltezésű alaprajza és homlokzata, ami lehetséges, hogy ehhez a rajzsorozathoz tartozott. Az ELMŰ 1928. november 12-én válaszként jelentette, hogy a lakóépület Markó utcai homlokzatának rajzát „az üzemi épület tervező építészének stílus betartás szempontjából”<sup>90</sup> átadják.

1929-ben a bérházra még nem volt fedezet, de a transzformátorház építése már nem volt tovább halasztható, így annak építését előbb kezdték el. Budapest Főváros Tanácsa 1929. január 23-i levelében – mely az 1928. december 7-i ülés határozatait tartalmazta –, szólította fel a tanácsi III. ügyosztályt, hogy végezze el a telekszabályozást.<sup>91</sup> Az ELMŰ január 24-i válasza számolt be arról, hogy a tárgyalásokat ekkorra már le is folytatták, a két építész elvállalta a vázlatot, a tervezet, a költség-

<sup>87</sup> Lőrincz–Vargha 1997. 54; Ferkai 2001. 97–99.

<sup>88</sup> Forster Tervtár 35070. Bp. V. ker. Honvéd utca 22–24. (Markó utca 9–11.) lakóház, tudományos dokumentáció 1990, készítette: Dr. Váli István. 1–3.

<sup>89</sup> BFL XI.1509. 52. doboz 226. irat; ua. BFL XI.1509. 756/1928. el. ikt. sz. irat.

<sup>90</sup> BFL XI.1509. 54. doboz 70. irat; ua. BFL XI.1509. 983/1928. el. ikt. sz. irat.

<sup>91</sup> BFL XI.1509. 1059/1928. el. ikt. sz. irat. (Eredeti: BFL IV.1407.b. 178460/1928-XII., de az irat nem található.)



vetés, a munkatervek és a részletrajzok elkészítését, a művezetést és a felülvizsgálati munkák elvégzését, a leszámolási tervek és a végszámlák elkészítését.<sup>92</sup> A két épületre vonatkozóan 4% tiszteletdíjat állapítottak meg számukra, amihez a Tanács február 24-én járult hozzá.<sup>93</sup> Egyúttal megbízták a két építész a bérház terveinek elkészítésével is, amiért 20 000 pengő tiszteletdíjat irányoztak elő számukra. A tervekre már ekkor szükség volt, „[...] hogy a hitelösszeg engedélyezésének idején a tervek hiánya ne legyen akadály”.<sup>94</sup>

A bérház tervei az 1929–1930. év folyamán készültek, miközben a szomszédos transzformátorház építkezése már folyt. 1930. június 11-re írt ki az ELMŰ igazgatósága versenytárgyalást a hatemeletes bérház föld-, kőműves-, vasbeton- és elhelyező munkáira, amit a *Vállalkozók Lapja* közölt. E kiírás említi Györgyi Dénes és Román Ernő műépítészek irodáját (IX. Kinizsi u. 31. II. em. Orsz. Magy. Kir. Iparművészeti Iskola), ahol a tervek megtekinthetők voltak.<sup>95</sup> A cím azonos a közös pecséten is olvasható címmel, illetve azonos a Györgyi önálló pecsétjén olvashatóval is.<sup>96</sup> Eszerint a közös iroda Györgyi Dénesnek, az Országos Magyar Királyi Iparművészeti Főiskola tanárának „munkahelyén”, irodájában működött vagy volt bejegyezve.

A szomszédos transzformátorház munkálatai a bérház építésének megkezdésekor már a végéhez közeledtek. (Még 1929 decemberében érték el ott a főfalegyent, 1931 júliusában kapta meg az épület a használatbavételi engedélyét, bár már korábban használni kezdték.) Egy archív fényképfelvétel meg is örökölte a már álló transzformátorházat a bérház alapozási munkagödre felől<sup>97</sup> (6. ábra).

A bérház kivitelezője Sorg Antal építőmester lett (föld-, kőműves-, elhelyező és vasbetonmunkák), a „Wema” acélablakokat itt is a Haas és Somogyi cég gyártotta. A Parafakőgyár Rt. készítette a válaszfalakat, stukkómunkákat és a parafa szigeteléseket, a Polacsek János asztalosmunkák gyára az összes homlokzati asztalosmunkát, Bielek Károly épületüvegezési vállalata pedig az üvegesmunkákat. A központi fűtést Knuth Károly cége szerelte, az Acél Károly Fatermelési, Faipari és Építési Rt. pedig a parkettamunkákat készítette. Ők néhány helyiségbe olyan szabadalmazott „Reform” parkettát építettek be, amely ragasztó nélkül, mechanikus összeszereléssel, 1–2 méteres deszkaszerű nagyobb elemekből állt. A tetőfedést itt is az Eternit Művek végezte. Bene Benedek okl. gépészmérnök, elektrotechnikai vállalkozó készítette a villamos világítási, erőátviteli, távbeszélő-, csengőjelző- és rádióberendezést. A villamos hőtárolók és takaréktűzhelyek magánháztartásokban való megjelenése ekkor még jelentős újításnak számított. Jungfer Gyula udvari mű- és épületlakatosáru gyára volt a művészi kivitelű, Markó utcai vasportálok gyártója<sup>98</sup> (8–9. ábra).

<sup>92</sup> Gy. Balogh–Baku 2015. 20.

<sup>93</sup> Az ELMŰ javasolta: „Mivel a telek nemcsak transzformátor elhelyezésére jelöltetett ki, hanem oda bérházat is kellett építeni, szerencsés lenne az épületek tervét is elkészíteni. Ha a fővárostól sikerülne kölcsönt szerezni, úgy az épülettel is a tervezőpárost kellene megbízni.” (Bor–Szilágyi 17–18. alapján.)

<sup>94</sup> BFL XI.1509. 69. doboz.

<sup>95</sup> VL 1930.V.17. 4; VL 1930.V.28. 8.

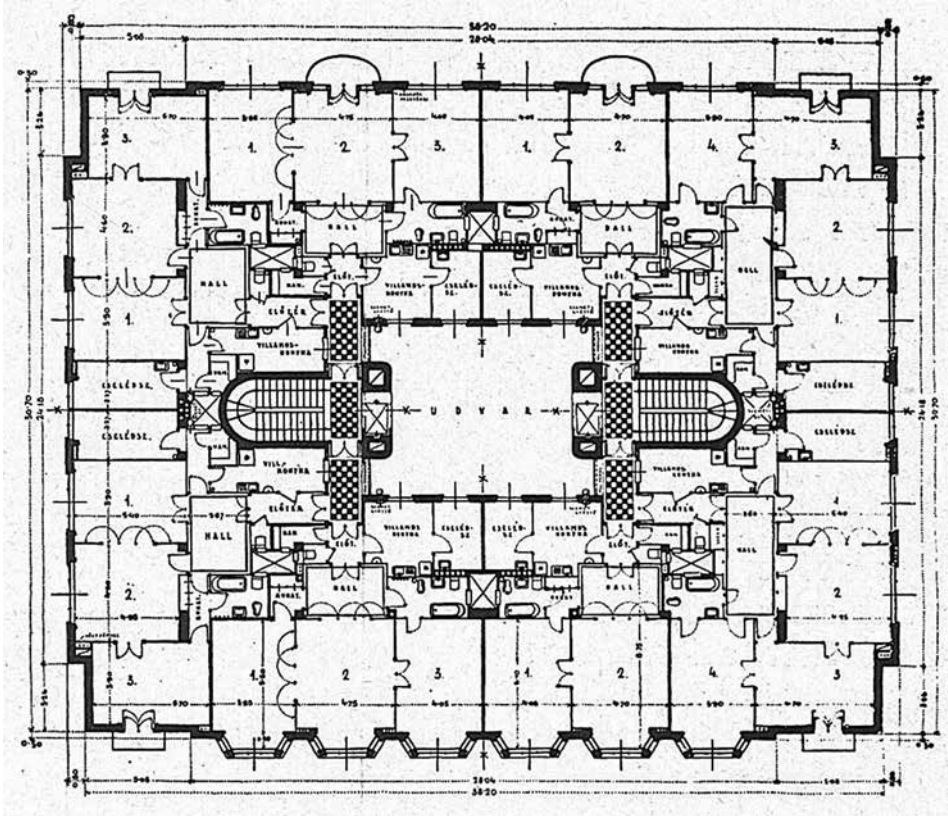
<sup>96</sup> BFL XV.17d. 328.

<sup>97</sup> Forster Fényképtár 16 176. Építés-korabeli fénykép az oldalhomlokzatról, a bérház építése előtt. É. n.

<sup>98</sup> MÉ 1931. 22–23, 38–39.



8. ábra. Az ELMŰ bérháza a Honvéd utca felől  
(Forrás: Györgyi 1934. 134)



9. ábra. A Markó utcai bérház általános emeleti alaprajza  
(Forrás: Padányi Gulyás 1932. 36; MÉ 1931. 22)

A kivitelezés 1931-re készült el. A *Tér és Forma* c. lap 1932-ben, majd 1934-ben is nagy elismeréssel írt az épületről, felidézve a tervpályázat nehézségeit is.<sup>99</sup> Az itt közölt összehasonlító helyszínrajzok, alaprajzok alapján jól látható, hogy a megvalósult terv kismértékben eltér a tervpályázaton benyújtott rajzoktól. Az alaprajz két lépcsőháza teljesen szimmetrikusan valósult meg, illetve az alaprajz 90 fokos elforgatásával a főbejárat átkerült a Honvéd utcai oldalra.

Megemlítendő, hogy a transzformátorház másik szomszédját, a Markó utca 7. sz. épületet is Györgyi Dénes tervezte. A klasszicizáló modern stílusú épület már a transzformátorház felépítése előtt, 1927-ben elkészült.<sup>100</sup>

## A MARKÓ UTCAI BÉRHÁZ ÉPÍTÉSZETI KIALAKÍTÁSÁNAK BEMUTATÁSA

A Markó utca 11. sz. bérház modern, art déco jellegű stílusa jelentősen eltér a szomszédos transzformátorházétól.<sup>101</sup>

A szabadon álló saroképület hatemeletes, magas tetős tömege követi a Györgyi-féle pályatervben tervezett tömbfeltáró beépítési vonalat. A pincében gépészeti helyiségeket helyeztek el. A földszinten és a magasföldszinten eredetileg bérbeadásra szánt üzleteket alakítottak volna ki, de végül az ELMŰ előadó-, bemutatóterme és irodái kaptak ott helyet, fölötte pedig bérlakások épültek.

Az épület rendkívül korszerű alaprajzával, igényes homlokzati és belső kialakításával kiemelkedett a korabeli bérházak sorából. A belsőudvaros épület vasbeton pillérvázzal épült. Ez a korszerű megoldás hely- és anyagtakarékos is volt, valamint gyorsabb építést tett lehetővé. A lakásokat két lépcsőházból és rövid, zárt folyosós szakaszokról lehet megközelíteni, valamint két lift is épült. A Markó utcához közelebb eső, északi lépcsőházból szintenként két négyszoba-hallos és két kétszoba-hallos lakás volt elérhető, míg a déliből négy háromszoba-hallos lakás. Így szintenként 8 kislakás épült, melyek kiváló elrendezésűek voltak, minden lakóhelyiség utcai vagy a belső kertés részre néző volt. Az épület szabadon álló jellege jó megvilágítást biztosított a szobáknak. Hall valójában nem is volt a lakásokban, a cselédszobák többsége is utcai elhelyezést kapott. Felszereltségük a korszakhoz képest igen magas színvonalú volt. Központi fűtés és melegvízellátás mellett elektromos tűzhely, telefon, rádió, beépített szekrények, gardróbok is tartoztak a lakásokhoz, a lépcsőházban pedig központi szemétdobót is építettek. A tetőtérben mosókonyhát alakítottak ki elektromos gépekkel felszerelve, valamint vasaló- és szárítóhelyiséget, illet-

<sup>99</sup> Padányi Gulyás 1932; TF 1934.

<sup>100</sup> Ferkai 2001. 106–107. 24930. hrsz. (egykor 1088.) Építtető: Constans Építő Rt. (Bacher–Jäger–Vajkai építési vállalkozók).

<sup>101</sup> Ferkai 2001. 98; Lőrinczi–Vargha 1997. 54.

ve négy cselédfürdőszobát. E helyiségekben légfűtés működött szellőztető és ködtelenítő berendezéssel.<sup>102</sup>

Az épület főbejárata ma is a Honvéd utcáról nyílik. A reprezentatív előcsarnokból egy szélfogón keresztül vezet az út a két szűkös lépcsőházba. Középen az üvegtetővel fedett, két szint magasságú díszudvarba lehet jutni, majd onnét egyenesen az előadóterembe, kétoldalt pedig az ELMŰ egykori kiállítótermeibe. A bérház ünneplés hangulatú, reprezentatív arányú előcsarnoka, valamint a bemutatóteremhez vezető, kétszintes üvegfedésű díszudvar itt is a tervezők nagyvonalúságát dicséri. A közösségi terek monumentalitását fokozza a Györgyi által tervezett műkölapok geometrikus mintája.

A Markó utcai északi, valamint a déli homlokzat öttengelyes, a Honvéd utcai, illetve a transzformátorházra néző nyolctengelyes. A földszint és az első emelet travertin kőburkolatos, míg a többi szint vöröses színű, vakolt. Az északi és déli homlokzatot párosával összefogott ablakok, míg a Honvéd utcai homlokzatot trapéz alakban előreugró zárterkélýsorok tagolják. Az épület négy sarkán egy-egy helyiség emelkedik ki bástyaszerűen az épület tömegéből, vízszintesen bordázott felülettel, szalagablakokkal.

A bérház építetőjének, az Elektromos Műveknek az elektromossághoz szorosan kapcsolódó programját követi a bérházon megjelenő képzőművészeti alkotások ikonográfiai programja. A szakirodalom a római iskolás szobrászművész, Ohmann Béla és ifj. Mátrai Lajos közös munkájának tartja az elkészült domborműveket. „A lakóépület főhomlokzatára Ohmann 1932-ben az Elektromosság allegorikus megjelenítőjeként, jobb és bal kezében villámot tartó, álló férfiakot mintázott. (A férfi kezében látható villámok a két ellentétes elektromos pólust jelképezik, ezért a mű Ég és Föld címmel is szerepelt.) Az életnagyságú bronzszobor erőt és nyugalmat sugárzó megjelenésével jól illeszkedik a harmincas évek elejének modern építészeti törekvéseit tükröző lakóház stílusához. Megformálásából ítélve Ohmann munkája a sarokház Honvéd utcára, illetve a belső udvarra néző homlokzatán lévő egy-egy, mészkőből faragott női és férfi fej is. A fejformák az antik görög színházi maszkokat idézik, míg a hajviselet szögletesen zárt vonalai az épület modern vonalaival harmonizálnak.”<sup>103</sup> Mátrai és Ohmann munkái az épület egyéb szobordíszei, valamint a Székesfőváros címerei is.<sup>104</sup>

A ház különös érdekessége volt az ELMŰ fényreklámja. A *Tér és Formában* megjelent cikk<sup>105</sup> írásakor, 1932-ben még nem volt készen, csak tervezettként írta le a szerző. Az utcasarkon elhelyezett fényreklám mellett a saroktoronyokba a szétnyitható üvegtető alatt hatalmas reflektorokat kívántak elhelyezni, melyekkel a több száz

<sup>102</sup> Forster Tervtár 35070. Bp. V. ker. Honvéd utca 22–24. (Markó utca 9–11.) lakóház, tudományos dokumentáció 1990, készítette: Dr. Váli István. 4.

<sup>103</sup> Prohászka 2008.

<sup>104</sup> Forster Tervtár 35070. Bp. V. ker. Honvéd utca 22–24. (Markó utca 9–11.) lakóház, tudományos dokumentáció 1990, készítette: Dr. Váli István. 5.

<sup>105</sup> Padányi Gulyás 1932; TF 1934.

méter magasan lévő felhőkre vetítettek volna akár színesben is. A gazdasági válság miatt azonban 1932-ben e fényreklám nem valósult meg.

Mind az épület elektromos felszereltsége, mind az ELMŰ kiállító terei, mind a fényreklámok egy rendkívül innovatív technológia megjelenését mutatják, egy olyan belvárosi bérház esetében, amely joggal lehetett kora egyik legmodernebb épülete.

## A BUDAPESTI ELEKTROMOS HÁLÓZAT FEJLESZTÉSE

A 20. század harmadik évtizedére az ipar és a lakosság részéről olyan mértékűvé vált a villamos energiával szembeni igény, hogy több kisebb helyi áramtermelő telepről már nem lehetett gazdaságosan kielégíteni. 1928. március 29-én Deutsch Lajos, az Elektromos Művek akkori vezérigazgatója részletes előterjesztésben mutatta be a hálózatok bővítésére és gazdaságosabbá tételére vonatkozó terveit. Az 1930-as évek elején az addigi 10-ről 30 kV-ra kellett felemelni az áram átviteli feszültségét. Ehhez új állomások építésére volt szükség, ahol az áramot az elosztó feszültségre transzformálták át. Hamarosan előtérbe került a (Kelenföldi erőműben) termelt áram nagyobb feszültségre transzformálása, és egy új gerinchálózat létesítése, melynek feszültségét 30kV értékűre választották a kábeltechnika akkori lehetőségei szerint. A 30 kV-os, új kábelhálózat létesítési célja a villamos energia nagyobb távolságokra történő szállítása és az egyes áramtermelő telepek összekapcsolása volt. Ezt az egy fő-elosztóhálózatról táplált, a fogyasztás csomópontjaiban elhelyezett transzformátorállomások, alállomások létesítésével kívánták megoldani.<sup>106</sup> Ezzel a nagyvonalú koncepcióval a maga korában a legkorszerűbb „*európai villamos hálózatrendszerek között is élvonalbelinek számított*” a budapesti fejlesztés, ami évtizedekig alapja volt a főváros villamosenergia-szolgáltatásának. „*A többéves végrehajtásra tervezett nagyvonalú koncepció tartalmazta egy 30 kV-os hálózat kiépítését, alállomások létesítését először a Kelenföldi Erőműben, továbbá a főváros öt meghatározott pontján – sorrendben: Hungária körút, Markó utca, Szentendrei út, Kazinczy utca, Ferencváros*<sup>107</sup> *helyeken [...]*”

Mint a Markó utcai építkezések bemutatása során láthattuk, az új alállomások létesítésére igen nagy gondot fordítottak. A Magyarországon akkor elérhető legmagasabb színvonalon valósultak meg ezek az épületek mind műszaki, mind esztétikai szempontból, hiszen az épületeket a kor kiemelkedő építészeti terveztek, s a Ganz és Társa cég végezte a szerelési feladatokat.<sup>108</sup>

A Kazinczy utcai állomás tervezői Gerstenberger Ágost<sup>109</sup> és Arvé Károly építészpáros voltak, akiket az Elektromos Művek több más feladattal is megbízott. Bierbauer Virgil is több elektromos épület tervezője volt: a Hungária körúti, a Simor utcai (ma Vajda Péter utca) és a Központi Városháza udvarán álló Belvárosi alálló-

<sup>106</sup> Sitkei 1993. 20. 6.

<sup>107</sup> Simor utca (ma Vajda Péter utca).

<sup>108</sup> Sitkei 1993. 21.

<sup>109</sup> Gerstenberg vagy Gerstenberger Ágostként is egyaránt előfordul a szakirodalomban.

másoké, valamint a kelenföldi áramfejlesztő kapcsolóházáé. A Csáky utcai telepen Molnár Farkas, a korszak kiemelkedő építésze is tervezett a vállalat számára.<sup>110</sup>

Az alállomások ún. cellarendszerben készültek, így robbanás vagy tűz esetén a villamosberendezésnek csak kis része volt egyszerre veszélyeztetve. A megépült állomások szintenkénti berendezése is igen hasonló volt. A legalsó szinten az érkező és kimenő kábelek végelzáróit, a kábelvédő fojtótekerceket és feszültségreduktorokat helyezték el. A földszinten a transzformátorok kaptak helyet a cellákban. A következő szinten az olajkapcsolók robbanófolyosóját, a mérő- és működtetőkábelek folyosóját alakították ki, illetve itt kaptak helyet az áramreduktorok cellái és a relétábla is. A kapcsolóberendezések térbeli elrendezése olyan volt, hogy az olajkapcsolók vasbetonfödémekbe voltak süllyesztve, vagyis a nagyfeszültségű elektromos berendezéseket tartalmazó térbe csak a kapcsolók fedelei és az átvezetőszigetelők nyúltak be, míg az olajtartályok a robbanófolyosó terében helyezkedtek el. A felsőbb szinteken az olajkapcsolókat, ezek hajtószerkezeteit, a szakaszkapcsolókat, a gyűjtősíneket helyezték el, valamint az egész rendszer agyát, a vezérlő kapcsolótáblát. A szakaszkapcsolók általában kézi „hajtásúak” voltak, kivéve a Hungária körút és a Markó utcait, ezeket ugyanis a vezérlőteremből „távhajtással” üzemeltették.<sup>111</sup> A tervezők reprezentációs szándéka elsősorban a vezérlőterem reprezentatív kialakításában tudott megjelenni.

A Markó utcai alállomás létesítésére az Elektromos Művek beruházási programjának második szakaszában került sor: a Belváros, a Lipótváros és a Margitsziget áramellátásának biztosítása volt a feladata.<sup>112</sup> A Horn Ede (ma Weiner Leó) utcai egyenáramú átalakító állomáson keresztül kellett szolgáltatnia a Kelenföldről jövő áramot a belvárosi fogyasztói területekre. A Kelenföldi Erőműből kiindulva már évekkal a Markó utcai építkezések megindulása előtt elkészültek a kábelindítások.<sup>113</sup>

## A GYÖRGYI – ROMÁN ÉPÍTÉSZPÁROS ÚJABB MEGBÍZÁSA – A SZENTENDREI ÚTI TRANSZFORMÁTORHÁZ

1932-ben két új alállomás épült Budapesten, az egyik a Visegrádi és Dráva utca sarkán, a másik a Szentendrei úton a budai oldal ellátására. A Markó utcai építkezések mellett az ELMŰ ismét a Györgyi–Román építészpárost bízta meg a Szentendrei út 135. sz. alatti transzformátorház és üzemi épület megépítésével. „A tervezés során budavidékieknek, Gázgyárinak, majd Szentendrei útinak, végül Óbudainak nevezett hálózati pont az Aquincumi római rommező szomszédságában létesült.”<sup>114</sup> Ez a transzformátorház a budai oldal Margit hídtól északra fekvő fogyasztói, a Budavidéki Villamossági Rt. és a Békásmegyeri Vízművek áramellátása érdekében létesült, és a

<sup>110</sup> Sitkei 1993. 22.

<sup>111</sup> Budapest áramellátása 1934. 167; *Ganz Közlemények* 1936. 3–18.

<sup>112</sup> Budapest áramellátása 1934. 174.

<sup>113</sup> BFL XI.1509. 52. doboz 140. irat; Sitkei 1993. 23, 30.

<sup>114</sup> Sitkei 1993. 35.



10. ábra. A Szentendrei úti transzformátorház (Forrás: Bierbauer 1933. 158)

környezetre való hivatkozásként az antik római építészethez igazodó (neoklasszicista) homlokzattal valósult meg.<sup>115</sup>

A Szentendrei úti transzformátorház tervezésével 1930-ban bízták meg a két építész<sup>116</sup> (10. ábra). Az ELMŰ igazgatósága 1931. szeptember 7-re már a befejező, belső munkákra hirdetett versenytárgyalást: a mázoló-, szobafestő-, üveges-, burkoló-, vízvezetési és csatornázási, központi fűtési, teherfelvonó- és villámhárító munkákra. A kiírást a *Vállalkozók Lapjában* tették közzé.<sup>117</sup> Itt a tervek megtekintése céljából már nem a korábbi helyszínt (IX. Kinizsi u. 31. – lásd 3. ábra) adták meg, hanem a VIII. Üllői út 16/b alatti címet, mint Györgyi Dénes és Román Ernő műépítészek irodáját.

Az 1980-as évek elején a Szentendrei úti épületet műemlékké nyilvánították. Az 1990-es évek elejére ez a transzformátorépület is elveszítette eredeti funkcióját: az áramátalakítás itt is megszűnt, illetve az áramelosztás funkciói számára ekkor már elegendő volt az alagsorban való elhelyezés. 1990-ben az épületet átalakították az ELMŰ óbudai kirendeltsége számára: belső tereiben ügyfélszolgálatot, irodákat, raktárakat, műhelyeket, szociális helyiségeket hozva létre. A transzformátorcellákat földemmel kettéosztva gépkocsitárolókká alakították. A főhomlokzat portikusza mögött az emeleten az egykori kapcsolóteremből – mely igen hasonló üvegfödémrel épült, mint a Markó utcai – reprezentatív eligazító-, előadóterem lett.

A munkálatok során két kis ablakot nyitottak a főhomlokzaton a portikusz két oldalán a tömör falfelület közepén. A homlokzat téglá és műkö elemeit, valamint a

<sup>115</sup> Sitkei 1993. 36; Ferkai 1995. 169–170. (19343. hrsz.)

<sup>116</sup> Kiss-Pál 1990. 93. közli a főhomlokzat Györgyi–Román-féle tervét, ill. két alternatív tervet aláírás nélkül.

<sup>117</sup> VL 1931.VIII.27. 2; VL 1931.IX.3. 7.

fém falikarokat és kandelábereket is felújították. Ekkor távolították el a zászlótartó rudakat is a homlokzatról.<sup>118</sup>

Az elmúlt évek (2007) újabb átépítésének eredményeként az egykori transzformátorház jelenleg teljesen átalakított belső terével az Aquincumi Múzeum kiállító épülete. Az átalakítás és az épület kiállítóterként való átértelmezése Rajk László építész nevéhez köthető,<sup>119</sup> ami több szempontból is kénytelen-kelletlen, de megidézi s még inkább élővé teszi Bierbauer Virgil egykori kritikáját.<sup>120</sup>

## A SZENTENDREI ÚTI TRANSZFORMÁTORHÁZ ÉPÍTÉSZETI KIALAKÍTÁSÁNAK BEMUTATÁSA

A szabadon álló, alacsony hajlású magastetővel fedett épület két kétszintes szárnya L alakban csatlakozik egymáshoz, míg a déli oldalon az öt trafókamrát tartalmazó, félnyereggtetővel fedett, földszintes szárny egészíti ki a szabálytalan tömegalakítást. A Szentendrei útról nyílik az épület főbejárata, míg a hátsó homlokzaton az üzemi bejárat. A Szentendrei úti főhomlokzat mögött helyezték el a fölépcsőházat, valamint a relétermet,<sup>121</sup> de itt kapott helyet az emeleten a Markó utcai megoldáshoz hasonló reprezentatív vezérlőterem is. Itt is az acél rácsostartókra függesztett üveg-födémén át biztosították a tervezők a tér megvilágítását. Az aquincumi romterület felőli oldalszárnyban a kapcsolóberendezések, míg a város irányában, a kamrákban a transzformátorok nyertek elhelyezést.<sup>122</sup> Míg a Markó utcai transzformátorház esetében az aránylag keskeny telek és a városi beépítések – a környező bérházak magassága – határozta meg az épület magasságát, addig a Szentendrei úti esetében az épület csak földszint plusz egy emelet magasságig terjedhetett a környezet miatt. A magassági korlátozások miatt a pinceszintet az előző példától eltérően intenzívebben használták ki, s ez magyarázza, hogy a transzformátorkamrák egy részére külön épületszárnyat kellett építeni. Végeredményben a környezethez való szükségszerű igazodás kompromisszumos megoldásokat eredményezett, ami a tömegformálást is jelentősen befolyásolta.

A főhomlokzaton hatoszlopos dór portikusz épült, melyet a főpárkány fölötti attikafalon a Székesfőváros címere koronáz.<sup>123</sup> A portikusz mögötti falszakaszon öt nyílástengely helyezkedik el két szinten, a földszinten a középső tengelyben egy

<sup>118</sup> Kiss–Pál 1990. 92–97; Pál 1992. 64–65. A helyreállítás tervezője a cikk szerzője, Pál Balázs volt.

<sup>119</sup> Részlet az építész műleírásából: „Furcsa finta a sorsnak, hogy harmadszorra foglalkozom életemben ennek az épületnek az átalakításával. 1982–83-ban, az Iparterv építészeként készítettem komplett engedélyezési és kiviteli tervet a ház átalakítására, akkor kapott – Czétényi Piroska nagyon becsülendő közreműködésével – műemléki védettséget ez az ipari épület. 1996-ban, az Aquincumi Múzeum projekt tervpályázata során ismét elkezdtem gondolkodni az épületről, javasolva, hogy alakítsuk át kiállítóterré az általam nagyon épületet (sic!). 25 évvel az első vázlatok után pedig elkészült a múzeum első üteme [...]” Építészforum 2007.

<sup>120</sup> Bierbauer 1933. 158.

<sup>121</sup> Sitkei 1993. 36.

<sup>122</sup> Uo.

<sup>123</sup> A címer Krisztián Sándor szobrász munkája. Sitkei 1993. 36.



keretezett kapuval. A portikusz két oldalán a tömör falmezőket eredetileg csak egy-egy konzolos fém falikar bontotta meg, illetve egy-egy zászlótartó rúd. (Később a homlokzat középmagasságában egy-egy kis szögletes nyílást is nyitottak.) Az utca felőli kerítésen a kapukat keretező oszlopokon is fémkandeláberek álltak egykor. (Ezek az 1992-es helyreállítás után még megvoltak, jelenleg azonban hiányoznak.)

A hátsó és oldalhomlokzatok egyszerűbb kialakításúak: falpillérek és sűrű osztású vasablakok tagolják a felületeket, a déli oldalon pedig öt nagyméretű fém trafókapu. A hátsó bejárat keretezése gazdagabb díszítésű. A falfelületek itt is nyers téglából készültek, míg a nyíláskeretezések előregyártott műköből.

## A SZENTENDREI ÚTI TRANSZFORMÁTORHÁZ KORABELI MEGÍTÉLÉSE

Bierbauer (Borbíró) Virgil, aki korábban több alkalommal is dolgozott az ELMŰ-nek, a *Tér és Forma* folyóiratban igen kritikus hangon nyilatkozott az épületről a *Kritika oldalai* c. rovatban. Sajnálatosnak tartotta, hogy a tervezőt (név említése nélkül) „a hatóságok rákényszerítették arra, hogy egy transzformátorház elé római kolonádót állítson, rákényszerítették arra, hogy furcsa színben kerüljön a nagyközönség, de leginkább az építészek nagy része előtt”. 40 évvel korábban ugyanis, amikor az ásatások felszínre hozták Aquincum városát, egy hivatalos határozat kimondta, hogy a területen csak „római stílusban” szabad építeni. A modern építészet iránt elkötelezett Bierbauer „hazugság” elkövetésének is nevezi ezt az építészeti megoldást, de szerinte a 19. században emelt közeli múzeumépület is „az élet szükségleteinek kerek megtagadásából nyerte formáit”. Az erős kritikai hangvételtől nem mentes elítélő mondatok közül az utolsó: „azzal vigasztalódunk, hogy ez az épület a 19. század önámításban örömet lelő felfogásának egyik utolsó fellángolása fog maradni és a jövőben a historikus építészeti hazugságok egyik jellegzetes sírkövének fog tetszeni.”<sup>124</sup>

## A TERVEZŐK SZEMÉLYÉNEK KÉRDÉSÉRŐL

Annak ellenére, hogy mindkét transzformátorház-megbízást Györgyi Dénes és Román Ernő közösen kapta, s a legtöbb terv mindkét tervező építész nevét magán viseli, s az építészek közös pecsétet is gyártattak a tervek, iratok szignálására, valamint közös irodát is fenntartottak, és a Markó utcában elhelyezett emléktáblák s a szakirodalom is az „építészpáros” közös alkotására hivatkozik,<sup>125</sup> az épületek attribúciója kérdéseket vet fel a tervező építész személyére vonatkozóan (3. ábra).

<sup>124</sup> Bierbauer 1933. 158.

<sup>125</sup> A szakirodalomból egyedül Kubinszky 1974 kapcsolja a Markó utcai megvalósult építészeti alkotás értékeit jórészt Györgyi Déneshez, azonban ő sem tekinti őt egyedüli tervezőnek.

A stilisztikai alapokon egyaránt gyökerező kérdésekre a választ a *Tér és Forma* 1933. évi két lapszáma adja meg,<sup>126</sup> tisztázva ezáltal a szakirodalomban ez idáig tévesen szereplő tervezők személyét. A lap 4–5. száma bemutatta a milánói Nemzetközi Kiállítás magyar tablóját, melyen többek között a Markó utcai transzformátorház fényképe is szerepelt Györgyi Dénes szerzőségével. Az óbudai transzformátorházzal, mint említettük, építésznév említése nélkül közöltek ugyanebben a lapszámban kritikát.<sup>127</sup> E két közlés kapcsán Román Ernő a *Tér és Forma* következő (1933. évi 6.) számában helyreigazítást közölt, ami szerint ő Györgyi Dénessel együtt tervezte a Markó utcai épületet, az óbudai transzformátorházat pedig egyedül ő tervezte.

A következő (1933. évi 7–8.) számban Györgyi Dénes Nyilatkozatot tett közzé Román Ernő helyreigazítására reagálva, melyet szükséges itt szó szerint közölnünk:

„Hivatkozással a »Tér és Forma« legutóbbi f. évi 6. számában megjelent »Hibaigazítás«-ra, tisztelettel kérem alanti nyilatkozatomnak ugyane helyen leendő szíves közlését: Tény, hogy a Székesfőváros Tanácsa egy nyilvános tervpályázat eredményeképpen kénytelen volt az Elektromos Művek Honvéd-utcai bérpalotájának tervező építészei megbízatását két, addig és azóta is külön működő építésznek: Györgyi Dénesnek és Román Ernőnek együttesen kiadni. E megbízatás jogi velejárójaképp az épület falán bevésve és e lap hasábjain is már több ízben közölve, tervezők gyanánt mindkét építész nevét loyálisan mindig együttesen szerepeltettem, bár a tényleges tervezői és művezetési munkálatokat kizárólag magam végeztem és azokban Román Ernő építész úr egyáltalán nem vett részt.

A valóságnak megfelel azonban az is, hogy e lap 4–5. számának 158. oldalán közölt és későbbi időben fölépített óbudai transzformátorház tervezői megbízatását a Székesfőváros Tanácsa szintén mindkét nevezett építésznek közösen adta ki. E tervezési munkálatokat azonban – mint ahogyan a Honvéd utcai bérháznál kizárólag Györgyi Dénes, ugyanúgy az óbudai transzformátor épületnél egyedül Román Ernő építész úr végezte. A közös megbízatással ellentétben és fenti eljárással szemben nevét azonban egyedül szerepeltette tervezőként. Ennek dacára Román Ernő építész úr eljárása ellen óvást nem emelek, mert egyébként is Román Ernő építész úrnak az óbudai transzformátor épületnél elért egyéni tervezői érdemeiben a magam személyében nem óhajtok részesedni.

1933. július hó 18. Györgyi Dénes<sup>128</sup>

E nyilatkozatokat teljesen alátámasztja a Markó utcai, majd a Szentendrei úti munkákra kiírt versenytárgyalási hirdetményekben a tervek megtekintésére szolgáló közös iroda helyszínváltozása is.<sup>129</sup> A Markó utcai bérház terveit a IX. Kinizsi utca 31. sz. II. emeletén lehetett megtekinteni, ami az Országos Magyar Iparművészeti Iskola, azaz Györgyi Dénes főiskolai tanár irodája volt, míg az aquincumi transzformátorház terveit már a VIII. Üllői út 16/b-ben mutatták be a jelentkezőknek. Valószínűleg a két helyszín a tervek készítési helyét is jelzi.

Györgyi Dénes nyilatkozatát mint elsődleges forrást használva tehát a Markó utcai transzformátorház és bérház tervező építészenek Györgyi Dénest tekinthetjük, míg

<sup>126</sup> TF 1933/6. belső borító; TF 1933/7–8. belső borító.

<sup>127</sup> TF 1933/4–5. 99; Bierbauer 1933. 158.

<sup>128</sup> TF 1933/7–8. belső borító.

<sup>129</sup> VL 1930.V.17. 4; VL 1931.VIII.27. 2.

az óbudai állomásának Román Ernőt a közös megbízásuktól, az iratoktól és a szakirodalmi forrásoktól függetlenül. E forrás alapján tehát úgy tűnik, az „építészpáros” valójában egyik épületen sem dolgozott együtt, csupán a megbízások miatt névleg egyesültek.

## FELHASZNÁLT IRODALOM

- Aradi 1985 Aradi Nóra szerk.: Magyar Művészet 1919–1945. In: *A magyarországi művészet története*. Akadémiai Kiadó, Budapest 1985. 181.
- Baku–Csernus 2012 Baku Eszter – Csernus Éva: A Magyar Építőművészek Szövetségének története 1902–1948 között. *Építés – Építészettudomány* 40 (2012) 1–2. 113–134.
- Bierbauer 1933 Bierbauer Virgil: A kritika oldalai IX. Transzformátorház az aquincumi ásatások területén. *Tér és Forma* 6 (1933) 4–5. 158.
- Bor–Szilágyi 1990 Bor Ferenc: *Tudományos dokumentáció a Budapest V. ker. Markó utca 9. transzformátorházhoz*. (Fényképek: Szilágyi Edit.) 1990.
- Börcsök 1993 Börcsök Dezső (főszerk.): *100 éves az Elektromos Művek 1893–1993 – a fővárosi áramszolgáltatás 100 éve*. Budapesti Elektromos Művek Rt., Budapest 1993.
- Bp. törvényhatósági jkv. 1925.I.21. 1925. január 21. tanácsülés jegyzőkönyve 89 pont. In: *Budapest főváros törvényhatósági bizottsága közgyűlési jegyzőkönyvei*. Budapest 1925. 7.
- Budapest áramellátása 1934 –: *Budapest áramellátásának története 1893–1933*. Budapest 1934. 171, 174.
- Czétényi 1979 Czétényi Piroska (szerk.): *Századunk műemlékei Budapesten*. Budapest Főváros Tanácsa, Budapest 1979. 30.
- Czétényi 1982 Czétényi Piroska: Az utolsó száz év műemlékvédelme a fővárosban. *Műemlékvédelem* 26 (1982) 2. 140–145.
- Császár 1990 Császár László: Ipari műemlékek és védelmük. *Műemlékvédelem* 34 (1990) 1. 36–40.
- Csordás 2006 Csordás Lajos: Áramházak. *Budapest* (2006) 5. <http://www.budapestfolyoirat.hu/archivum/2006/5/140-aramhazak> (Utolsó megtekintés: 2015. 04. 03.)
- Déry 2005 Déry Attila: *Belváros – Lipótváros. V. kerület*. (Budapest építészeti topográfiaja 2.) Terc, Budapest 2005. 200–201.
- Déry–Merényi 2000 Déry Attila – Merényi Ferenc: *Magyar építészet 1867–1945*. Urbino, Budapest 2000. 218.
- ÉIÉM 1926.XI.15. Szpektator: Egy építészeti tervpályázatról. *Építő Ipar – Építő Művészet* 1926. november 15. 173–174.
- ÉIÉM 1926.XII.15. –: Bérház tervei. *Építő Ipar – Építő Művészet* melléklete. 1926. december 15. műmelléklete 191.
- Építészfórum 2007 –: Róma Aquincumban. *Építészfórum* (2007). <http://epiteszforum.hu/roma-aquincumban> (Utolsó megtekintés: 2016. 01. 20.)
- Ferkai 1995 Ferkai András: *Buda építésze a két világháború között. Művészeti Emlékek*. MTA Művészettörténeti Kutató Intézet, Budapest 1995. 169–170.
- Ferkai 2001 Ferkai András (szerk.): *Pest építésze a két világháború között*. Modern Építészettörténeti és Műemlékvédelmi Kht., Budapest 2001. 97–99, 107–108.

- Gallina 1930 Gallina Frigyes: *Tíz év története Budapest életében*. Budapest Székesfőváros Közönsége. Budapest 1930. 98.
- Ganz Közlemények 1936 –: Budapest Székesfőváros elektromos művei 30 kV-alállomása. *Ganz Közlemények* 10 (1936) 3–18.
- Gerle–Kovács–Makovecz 1990 Gerle János – Kovács Attila – Makovecz Imre: *A századforduló magyar építészete*. Budapest 1990. 58–60, 170.
- Gy. Balogh–Baku 2015 Gyetvainé Dr. Balogh Ágnes – Baku Eszter: *Budapest V. Markó utca 9. sz. transzformátorház. Építéstörténeti Tudományos Dokumentáció*. 2015.
- Györgyi 1934 Györgyi Dénes: Budapest Székesfőváros Elektromos Műveinek kiállítási helyiségei. *Tér és Forma* 7 (1934) 133–134.
- Györgyi 1990 Györgyi Gézáné Zámor Magda: *A Györgyi (Giergl) és Zámor család története*. Kézirat, 1990. 124.
- Györgyi Dénes életrajz –: *Györgyi Dénes (1886–1961) építész*. <http://giergl.hu/index.php?e-id=0d55335dc3f4d2f5> (Utolsó megtekintés: 2015. 04. 12.)
- Györgyi kiállítás 1986 Fülöp Csilla – Hadik András – Pusztai László: *Györgyi Dénes (1886–1961) építész emlékkiállítása*. Az OMF Magyar Építészeti Múzeumának kiállítása. Budapest 1986. 16., 24.
- Homolka 1896 Homolka József: Budapest Fő- és Székváros legujabb térképe. 1896. In: Kollin Ferenc: *Budapesti üdvözlét*. Helikon, Budapest é. n.
- Kenyeres 2001 Györgyi Dénes szócikk. In: Kenyeres Ágnes (szerk.): *Magyar életrajzi lexikon*. Akadémiai Kiadó, Budapest 2001. <http://www.mek.oszk.hu/00300/00355/html/> (Utolsó megtekintés: 2015. 04. 3.)
- Kiss 1993 Kiss Katalin: *Ipari műemlékek. /A mi Budapestünk/*. Budapest Főváros Önkormányzata Főpolgármesteri Hivatala, Budapest 1993. (Angol nyelven: Kiss, Katalin: *Industrial monuments. /Our Budapest/ The Municipality of Budapest*, Budapest 1997.) 32–34.
- Kiss–Pál 1990 Kiss Katalin – Pál Balázs: A Budapesti Elektromos Művek óbudai kirenделtsége. *Műemlékvédelem* 34 (1990) 2. 92–97.
- Kubinszky 1974 Kubinszky Mihály: *Györgyi Dénes*. Budapest 1974. 19–20. <http://www.mek.oszk.hu/01100/01196/index.phtml> (Utolsó megtekintés: 2015. 04. 26.)
- Liber 1930 Liber Endre: *Középítkezések Budapest 1920–1930*. Budapest Székesfőváros Házinyomdája, Budapest 1930. 40.
- Lőrinczi–Vargha 1997 Lőrinczi Zsuzsa – Vargha Mihály: *Építészeti kalauz. Budapest építészete a századfordulótól napjainkig. Architectural Guide. Architecture in Budapest from the Turn-of-the-Century to the Present*. 6 BT, Budapest 1997. 54.
- MÉ 1910 –: Szent Imre Collegium tervpályázata. *Magyar Építőművészet* (1910) 4. 15–32.
- MÉ 1926 –: Budapest székesfőváros tanácsa tervpályázata. *Magyar Építőművészet* (1926) 11–12. 32.
- MÉ 1931 –: cím n. *Magyar Építőművészet* (1931) 4–6. 22–23, 38–39.
- Merényi 1970 Merényi Ferenc: *Magyar építészet 1867–1967*. Műszaki Könyvkiadó, Budapest 1970. 73.
- Merhán 2001 Merhán Orsolya: Ipari műemlékek hasznosítása. *Műemlékvédelem* 45 (2001) 6. 380–382.
- Moravánszky 1998 Moravánszky Ákos: *Versengő látomások: Esztétikai újítás és társadalmi program az Osztrák-Magyar Monarchia építészetében 1867–1918*. Vince Kiadó, Budapest 1998. 380.
- Padányi Gulyás 1932 P.[adányi] G.[ulyás Jenő]: Budapest Székesfőváros Elektromos Műveinek Markó uccai építkezései. *Tér és Forma* 5 (1932) 2. 33–44. (Különlennyomatként is megjelent, oldalszám: 1–12.)

- Pál 1992 Pál Balázs: A Budapesti Elektromos Művek Óbudai kirendeltségéről. *Magyar Építőművészet* 83 (1992) 2–3. 64–65.
- Pamer 1986; Pamer 2001 Pamer Nóra: *Magyar építészet a két világháború között*. I. kiadás, Műszaki Könyvkiadó, Budapest 1986. 103–107. II. kiadás, Terc, Budapest 2001. 115–118.
- Pásztor 1940 Pásztor Mihály: *A százötven éves Lipótváros*. Budapest Székesfőváros Házinyomdája, Budapest 1940.
- Prohászka 2008 Prohászka László: Ohmann Béla életműve. *Új forrás* 40 (2008) 7. [http://www.jamk.hu/ujforras/0807\\_17.htm](http://www.jamk.hu/ujforras/0807_17.htm) (Utolsó megtekintés: 2015. 04. 20.)
- Ritoók 2004 Ritoók Pál (szerk.): *Magyar építészet 6. A szecessziótól napjainkig*. Kosuth Kiadó, Budapest 2004.
- Siklóssy 1931 Siklóssy László: *Hogyan épült Budapest? 1870–1930*. Fővárosi Közmunkák Tanácsa, Budapest 1931. 566–567.
- Sitkei 1993 Sitkei Gyula: *Száz év állomásai*. Budapest 1993.
- Vámosy 1998 Vámosy Ferenc: *Építészetünk a két világháború között*. In: Kollega Tarsoly István (szerk.): *Magyarország a XX. században. III.* Babits Kiadó, Szekszárd 1998. 121–175. <http://mek.oszk.hu/02100/02185/html/432.html> (Utolsó megtekintés: 2015. 04. 3.)
- Zádor – Genthon 1966 Zádor Anna – Genthon István (főszerk.): *Művészeti Lexikon II.* Akadémiai Kiadó, Budapest 1966. 320.
- Zimányi 1998 Zimányi Magdolna: *Budapesti séta. A Giergl-Györgyi család emlékei*. Előadás, 1998. 04. 25. <http://www.giergl.hu/docs/zimanyi.pdf> (Utolsó megtekintés: 2015. 04. 03.)
- TF 1933/4–5 Bierbauer Virgil: A korszerű magyar építészet a Milánói Nemzetközi Építészeti Kiállításon. *Tér és Forma* 6 (1933) 4–5. 99.
- TF 1933/6 –: Hibaigazítás. *Tér és Forma* 6 (1933) 6. borító belső oldal.
- TF 1933/7–8 –: Hibaigazítás. *Tér és Forma* 6 (1933) 7–8. borító belső oldal.
- TF 1934 –: Budapest Székesfőváros Elektromos Műveinek kiállítási helyiségei. *Tér és Forma* 7 (1934) 133–144. (Különlenyomatként is megjelent, oldalszám: 1–12.)
- Új magyar építőművészet 1935 Györgyi Dénes – Hüttl Dezső – Kozma Lajos: *Új magyar építőművészet*. 1935. 54–59.
- Várady 1993 Várady Tibor: Régi bank – új arculat: Az Általános Értékforgalmi Bank Székháza. Budapest, Markó utca 9. *Magyar Építőipar* 7 (1993) 229–232.
- Vitéz Kerkápoly 1930 Vitéz Kerkápoly Emil (szerk.): *A magyar legújabb kor lexikona – A magyar feltámadás könyve*. Budapest 1930. 23, 639, 959.
- VL 1926.XI.3. –: Tervpályázat. *Vállalkozók Lapja* 45 (1926. nov. 3.) 6.
- VL 1926.VIII.4. –: Tervpályázati hirdetmény. *Vállalkozók Lapja* 32 (1926. aug. 4.) 3.
- VL 1930.V.17. Versenytárgyalási hirdetés. *Vállalkozók Lapja* 51 (1930. máj. 17.) 40. 4.
- VL 1930.V.28. Versenytárgyalási naptár. *Vállalkozók Lapja* 51 (1930. máj. 28.) 43. 8.
- VL 1931.VIII.27. Versenytárgyalási hirdetés. *Vállalkozók Lapja* 52 (1931. aug. 27.) 68–69. 2.
- VL 1931.IX.3. Versenytárgyalási naptár. *Vállalkozók Lapja* 52 (1931. szept. 3.) 70–71. 7.

## TÖRTÉNETI FORRÁSOK ÉS FORRÁSHELYEK JEGYZÉKE

- BFL Budapest Főváros Levéltára
- XI.1509. Fővárosi Elektromos Művek iratai
29. doboz. Tanácsi ügyek, 1926. júl.–szept. 284. irat
37. doboz. Tanácsi ügyek, 1927. jan.–márc. 286. irat
52. doboz. Tanácsi ügyek, 1928. júl.–aug. 140.; 226. iratok
54. doboz. Tanácsi ügyek, 1928. nov.–dec. 70.; 239. iratok
65. doboz. Tanácsi ügyek, 1929. febr.–márc. 15. 13.; 23.; 30. iratok;  
1929. márc. 16.–ápr. 30. 206.; 213. iratok
66. doboz. Tanácsi ügyek, 1929. máj.–jún. 239.; 311.; 392. iratok
67. doboz. Tanácsi ügyek, 1929. júl.–aug. 110.; 275. iratok
68. doboz. Tanácsi ügyek, 1929. szept.–dec. 193.; 290–292. iratok
195. doboz. Iktatott iratok 1905/1930 irat (építési engedély)
198. doboz. Műszaki iratok – Markó u.-i állomás; távmérő, távjelző, kp-i  
teherelosztó berendezések, 1930–1943. 30/1930.; 33/1930.;  
121/1930.; 1653/1930.; 52/1931.; 57/1931.; 144/1931.;  
480/1931.; 569/1931.; 598/1931.; 816/1931.; 966/1931.;  
450/1932.; 1508/1932.; 2876/1932.; 589/1934.; 163/1935. sz. iratok
221. doboz. Műszaki iratok – tervrajzok, helyszínrajzok. 1932–1945;  
Budapest Székesfőváros Elektromos Művei gazdaságosítási törekvései,  
írta: Plósz Pál; előadta: Magyar Mérnök és Építész-Egyletben 1932. XII.  
14.; fényképekkel
217. doboz. Háborús károk felmérései, helyreállítások, helyszínrajzok,  
1944–1946 – Markó utcai alállomás helyszínrajza M 1:500
228. doboz. Műszaki iratok – építési, hatósági engedélyek, 1925–1947;  
Markó utca építésére vonatkozó hatósági engedélyek összegyűjtve,  
Pince és földszinti alaprajzok
289. doboz. Műszaki iratok – fényképalbum a telephelyekről, műszaki tanulmány,  
1937
- 322–336. Tanácsi tárgymutatók 1926–1936
639. doboz. Háborús károk összesítő táblázatai, 1945–46
- Iktatott iratok (el. ikt. sz.):  
1986/1926.; 359/1927.; 1607/1927.; 99/1928.; 271/1928.;  
697/1928.; 756/1928.; 909/1928.; 983/1928.; 1059/1928.;  
1099/1929.; 1417/1929.; 1593/1929.; 1839/1929.; 2237/1929.;  
2238/1929.; 2239/1929.; 1905/1930.; 178/1931.; 480/1931.; 1031/1931.;  
1180/1931.; 1336/1931.; 664/1932.; 773/1932.; 1296/1932.;  
128/1935.; 234/1935.
- IV.1407.b. Budapest Székesfőváros tanácsának iratai<sup>130</sup>
- 17931/1926-XII. sz. határozat. A jelzett számon irat nem található, de  
XI.1509. 99/1928. el. ikt. sz. iratban.
- 70668/1926-II. A tervpályázati hirdetmény
- 96159/1926-II. A tervpályázati zsüri kiküldetése, tervpályázati hirdetmény  
helyszínrajzzal 1:720
- 136645/1926-III. A tervpályázat jegyzőkönyve, tervpályázati hirdetmény  
helyszínrajzzal 1:720
- 2489/1928-XII. A hivatkozott számon irat nem található.

<sup>130</sup>A Tanács XII. ügyosztályának csaknem teljes iratanyagát selejtezték, de másolati példányok megmaradtak az ELMŰ-iratok között (XI.1509.) a jelzett helyeken, vagy a BFL XI.1509. 308–313. dobozokban.

- 14245/1928-XII. A hivatkozott számon irat nem található.  
 44815/1928-XII. sz. határozat. A jelzett számon irat nem található, de XI.1509. 271/1928. el. ikt. sz. iratban.  
 115468/1928-XII. A hivatkozott számon irat nem található.  
 178460/1928-XII. A hivatkozott számon irat nem található.  
 14393/1929-XII. A hivatkozott számon irat nem található.  
 60419/1929-XII. A hivatkozott számon irat nem található.  
 63504/1929-III. Engedély száma, tervről, az irat XI.1509. 228. dobozban.  
 90539/1929-XII. A hivatkozott számon irat nem található.  
 105833/1929-XII. A jelzett számon irat nem található, de ua. BFL XI.1509. 1417/1929. el. ikt. sz. iratban.  
 116907/1929-XII. A jelzett számon irat nem található, de ua. XI.1509. 1593/1929. el. ikt. sz. irat).  
 141654/1929-XII. A jelzett számon irat nem található, de ua. XI.1509. 1839/1929. el. ikt. sz. iratban.  
 183729/1929-XII. A jelzett számon irat nem található, de ua. XI.1509. 68. doboz 291. sz. irat; XI.1509. 2239/1929. el. ikt. sz. irat.  
 183730/1929-XII. A jelzett számon irat nem található, de ua. XI.1509. 68. doboz 290. sz. irat; XI.1509. 2238/1929. el. ikt. sz. irat.  
 183731/1929-XII. A jelzett számon irat nem található, de ua. XI.1509. 68. doboz 292. sz. irat; XI.1509. 2237/1929. el. ikt. sz. irat.  
 187571/1930-XII. Engedélyek
- IV.1409.c. Budapest Székesfőváros polgármesterének iratai<sup>131</sup>
- 23516/1930-XII. A hivatkozott számon irat nem található.  
 29763/1930-XII. A hivatkozott számon irat nem található.  
 47118/1930-XII. A hivatkozott számon irat nem található.  
 66648/1930-XII. A hivatkozott számon irat nem található.  
 68961/1930 sz. tanácsi határozat. A jelzett számon irat nem található, de ua. XI.1509. 198. doboz 1653/1930. sz. iratban.  
 91339/1930-XII. A hivatkozott számon irat nem található.  
 94500/1930-XII. A hivatkozott számon irat nem található.  
 115668/1930-XII. A hivatkozott számon irat nem található.  
 188805/1930-III.  
 14646/1931. sz. előljárósági határozat. A jelzett számon irat nem található, de ua. XI.1509. 198. doboz 450/1932. sz. irat; XI.1509. 228. doboz  
 26957/1931-XII. (ua. XI.1509. 178/1931. el. ikt. sz. irat)  
 62601/1931-XII. Polgármesteri jóváhagyás (1509. 198. doboz 52/1931. és 480/1931. sz. iratokban)  
 161719/1931-XII. (ua. XI.1509. 1336/1931. el. ikt. sz. irat)  
 78937/1932. polgármesteri határozat (XI.1509. 198. doboz 1508/1932. sz. iratban)  
 90248/1932-XII. (XI.1509. 664/1932. el. ikt. sz. irat)  
 103567/1932-III. kerítés (benne: 233287/1932-III. és 164912/1932-III.; másolatban: XI.1509. 228.)  
 114609/1932-XIII. polgármesteri határozat (XI.1509. 198. doboz 1508/1932. sz. iratban)  
 235460/1935-XII. (XI.1509. 128/1935. el. ikt. sz. irat)  
 303838/1935-III.

<sup>131</sup>A Tanács XII. ügyosztályának csaknem teljes iratanyagát selejtezték, de másolati példányok megmaradtak az ELMŰ-iratok között (XI.1509.) a jelzett helyeken, vagy a BFL XI.1509. 308–313. dobozban.

- XV.17.e. 306. 727. doboz BMF  
 Felvonó felújítása 1981. IX.: műszaki leírás, bontási alaprajz és metszet, felújítási alaprajz és metszet, konzignációk (E1–5), statikai tervek (S1–2)  
 1:50, 1:10  
 Engedélyezési tervdokumentáció 1991. VI.: szakági leírások, statikai számítás, felmérési tervek – alaprajzok, metszet (F1–7), bontási tervek – alaprajzok (B1–7), építész tervek – alaprajzok, metszetek, homlokzatok (E0–13) 1:100, közmű helyszínrajz (K102) 1:200
- XV. 17.d. 328. Tervpályázat, Budapest V. Markó utca – Honvéd utca sarok bérház és transzformátor épület Jelige „*City-I.*” Földszinti, emeleti alaprajz  
 Jelige „*City II.*” Földszinti, emeleti alaprajz, „*City I.*” területszámítás, „*City II.*” területszámítás (mind M=1:200, 60x80 cm, korabeli sokszorosítás)
- XV.17.d. 329. Budapest főpolgármesteri hivatala, magasépítési osztály:  
 Ingatlanrendezési iroda, tervtár: 24931. hrsz. alatti tervek  
 Engedélyezési terv, 1929. március, Györgyi–Román  
 Helyszínrajz, pince, földszint, I–IV. emelet alaprajzok, metszet, homlokzatok  
 Módosított terv, 1930. január, március, Györgyi–Román  
 Helyszínrajz, pince, földszint, I–IV. emelet alaprajzok, metszet, homlokzatok  
 Használatba vételi engedély másolata, 1931. július 21.  
 Kerítés terve, helyszínrajz, 1:50, 1:200 1931. október, Györgyi–Román  
 Földszinti és pince szintű átalakítás terve, 1:100, 1:20, statikai számítás, 1935. II.

BONEMO Kft. terveysűjteménye

Forster Fényképtár Forster Gyula Nemzeti Örökségvédelmi és Vagyongazdálkodási Központ Fényképtára

Forster Tervtár Forster Gyula Nemzeti Örökségvédelmi és Vagyongazdálkodási Központ Tervtára

MÉM Magyar Építészeti Múzeum, Forster Központ

MMKM Elektrotechnikai Múzeum Magyar Közlekedési és Műszaki Múzeum gyűjteménye

MTA MKI MTA Művészettörténeti Kutatóintézet

## ARCHITECTURAL COOPERATION OF DÉNES GYÖRGYI AND ERNŐ ROMÁN

### HISTORICAL CONTRIBUTIONS TO THEIR JOINT ACTIVITY

#### *Summary*

The role of Dénes Györgyi and Ernő Román was highly significant in Hungarian architecture of the first half of the 20<sup>th</sup> century. Their basically independent architectural activities were connected for a short period. Common buildings resulting from the indicated partnership were the following, due to the contemporary sources: two transformer buildings in Budapest, in Markó Street 9 and Szentendrei Street 135, and a dwelling house in Markó Street.

In 1926 a planning competition was launched to design a transformer building and an apartment block in Markó Street. Although the plans of Ernő Román won the competition the jury found the disqualified plans of Dénes Györgyi the most suitable regarding the targets of the tender. Therefore in 1928 the two architects united for the sake of the planning, based on the concept of Dénes Györgyi. During the con-



struction of the building complex between 1929 and 1930 a new commission was offered by the Electric Company for the designing of a transformer building in Aquincum.

Although almost every plan was signed by both architects and certified by their common seal, their declarations published in the journal *Tér és Forma [Space and Form]* after the completion of the construction works indicate that their cooperation presumably ended up with major debates. Their disagreement, reflected in the press, was founded mainly upon questions concerning architectural attribution, but often it was not lacking a personal tone. These writings served as the primary sources for our current research, through which we have attempted to show the partnership of these architects and to interpret their oeuvre. Taking all these into account the paper suggests that the transformer building of Markó Street was designed by Dénes Györgyi and the other building by Ernő Román.

**Keywords:** Dénes Györgyi, Ernő Román, transformer buildings, interwar period architecture