

2.9. MUNKAPIACI HELYZET A KÖZFOGLALKOZTATÁSBÓL VALÓ KILÉPÉS UTÁN

CSERES-GERGELY ZSOMBOR & MOLNÁR GYÖRGY

Ez az alfejezet a közfoglalkoztatásból való kilépéssel összefüggő egyéni és környezeti tényezőket vizsgálja adminisztratív adatok felhasználásával. A kilépők összetétele és jellemzői alapvetően meghatározhatják a megfigyelt kilépési esélyeket. Azt vizsgáljuk, hogy mely tényezők függenek össze a közfoglalkoztatásból a nyílt – azaz a nem közfoglalkoztatási jellegű – munkapiacra való kilépéssel, és melyek hátráltatják azt. Vizsgálatunkba nem vontunk be az eseményeket kívülről befolyásoló (exogén) eseményeket vagy szabályokat, így az nem oksági jellegű. Olyan együttmozgásokat mutatunk be, amelyek további kutatások alapjául szolgálhatnak.

Itt is a 2.3. alfejezetben bemutatott vizsgálati keretet alkalmazzuk: a munkaügyi rendszer két kiemelt epizódtípusát: a nem közfoglalkoztatási és a közfoglalkoztatási epizódokat vizsgáljuk. A nem közfoglalkoztatási epizód végén a résztvevők döntést hoznak (sokszor rendkívül kis mozgástérben) a továbbiakról. Maradhatnak regisztrált munkanélküliek, kereshetnek állást regisztráció nélkül, illetve elképzelhető az is, hogy azonnal a nyílt munkapiacra helyezkednek el. A közfoglalkoztatásba való azonnali átlépést definícióink kizárják, és általánosságban a gyakorlat sem igazolja.¹ Ennek a döntésnek az eredményét mérjük – a Nemzeti Munkaügyi Hivatal (NMH) monitoring-rendszerére támaszkodva – a kilépéstől számított 180. napon.

Ugyanannak az epizódalapú mikroadatbázisnak a közfoglalkoztatási részét használjuk, mint a 2.3. és 2.6. alfejezetben. Itt 2011 és 2012 összesen 517 730 közfoglalkoztatási epizódjával dolgozunk, ami kevesebb, mint a 2011–2013 során indult összesen 931 817 epizód. A szűkítés oka az, hogy nem csupán a közfoglalkoztatás utáni státust jelző, az NMH által kialakított monitoring-változót használjuk: azt korrigáljuk és kibővítjük magából az adatbázisból származó információkkal is (ennek módjáról és eredményéről lásd a 2.9. Függelék). Mivel a kilépés utáni 180. nap vizsgálata csak az időszak 2011–2012-re szűkítésével volt lehetséges a minta félrevezető csorbítása nélkül,² a kilépések elemzéséhez végig ezt alkalmazzuk.

Az NMH monitoringadataiban szereplő, nyílt piacon és a közfoglalkoztatásban való elhelyezkedés mellett figyelembe vesszük a regisztrált álláskeresői, valamint a rendszeren kívüli (bejelentetten) nem dolgozó és nem regisztrált státust is; továbbá korrigáljuk az eredeti monitoringadatokat. Ezt a négy státust – 1.) elhelyezkedés a nyílt piacon, 2.) a közfoglalkoztatásban, 3.) regisztrált munkanélküli, 4.) nem dolgozó nem regisztrált – nevezzük együttesen

¹ Ahogy azt a 2.3. alfejezetben bemutattuk, a néhány átfedő vagy egymáshoz hézagmentesen kapcsolódó közfoglalkoztatási epizódot összevontuk. Az ügyfelek csak kis része kap ilyen ajánlatot.

² A szűkítés más, technikai szempontokat is figyelembe vesz. Elhagyjuk a 365 napnál hosszabb közfoglalkoztatási epizódokat, valamint azokat, akik idő közben elhunytak, illetve akik a munkaügyi rendszerben az időszak elején több mint 2200 napot (körülbelül hat évet) töltöttek. Így az időkorláttal lehatárolt 529 744 epizódból mintegy 2 százalékot, 11 403 epizódot veszítünk el.

„kilépés utáni 180. napi státusnak”, vagy röviden „180. napi státusnak”, amely így már lefed minden nagyobb, a munkaügyi rendszerben való mozgás szempontjából releváns eseményt.

Az egyes lehetséges státusokra vonatkozó legfontosabb mutató a *kilépési arány*. Ezt úgy kapjuk meg, hogy egy adott időpontban megszámloljuk a vizsgált csoport tagságát, majd számba vesszük, hogy közülük hányan tartoznak egy bizonyos 180. napi státusba, végül pedig az utóbbit elosztjuk az előbbivel.

Az összes, 2011 és 2012 folyamán közfoglalkoztatásban részt vett egyénre nézve a 180. napi státusok közel fele regisztrált munkanélküli (lásd az 2.9.1. táblázatot). Valamivel több, mint tizede a nyílt munkapiacra dolgozik bejelentett állásban. A kilépők mintegy harmada ismét közfoglalkoztatott, huszad pedig sem nem dolgozik ismert helyen, sem nem regisztrált munkanélküli. Összességében a közfoglalkoztatás után fél évvel a résztvevők 80 százaléka ismét megjelenik a munkaügyi rendszerben.

2.9.1. táblázat: A 180. napi státusok megoszlása a közfoglalkoztatásból kilépők esetében

180. napi státus	Esetszám	Százalékarány
Nyílt piacon dolgozik	68 921	13,3
Közfoglalkoztatott	176 837	34,2
Regisztrált munkanélküli	237 097	45,8
Nem regisztrált, nem dolgozik	34 875	6,7
Összesen	517 730	100,0

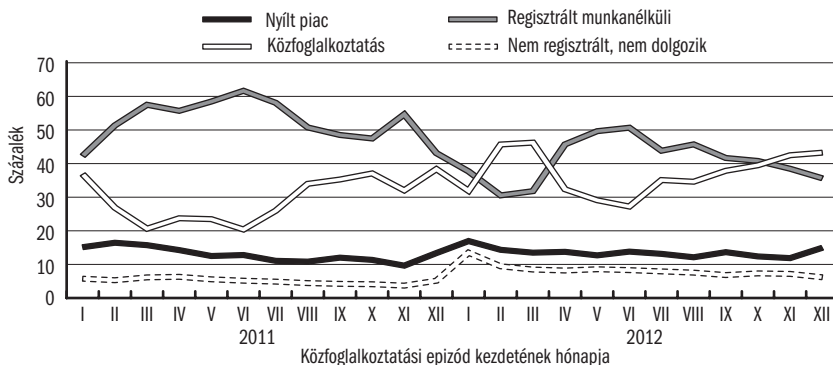
Forrás: Saját számítás szűkített adatbázisból.

Gyors számítás esetén a kilépők megbontásához leginkább megfelelő csoportosítás a közfoglalkoztatási epizódot közel azonos időben kezdő embereket kezeli együtt.

Ennek oka az, hogy a 180. napi mérés sok kompromisszummal jár, amelyek talán így fogadhatók el leginkább. Egy korlátlan adatgyűjtés során ugyanis nem a közfoglalkoztatásból való kilépéstől, hanem az abba – de még inkább a munkaügyi rendszer hozzá kapcsolódó epizódjába – való belépéstől kellene meghatározott napot számítanunk, és vizsgálnunk a státust. Így (az egyéb körülményeket statisztikai eszközökkel kontrollálva) realisabb lenne az eredmények összevetése. Mivel ez itt nem lehetséges, az egy időben induló emberek összevetése a legjobb, amit tehetünk többváltozós módszerek használata nélkül.

A 180. napi státusok induló hónap szerinti alakulását a 2.9.1. ábra mutatja be. A vizsgált két év alatt a nyílt piacra lépés esélye csak keveset mozdult el a 13,3 százalékos átlagtól. Az év elején munkába állók esetében megfigyelhető jobb elhelyezkedési esély a később kezdőknél romlik (összefüggésben a belépők szezonális jellegzetességével). A közfoglalkoztatásba lépés esélye erős téli-tavaszi szezonális hatással nőtt, míg a csak regisztrációba lépők aránya ennek tükörképeként csökkent.

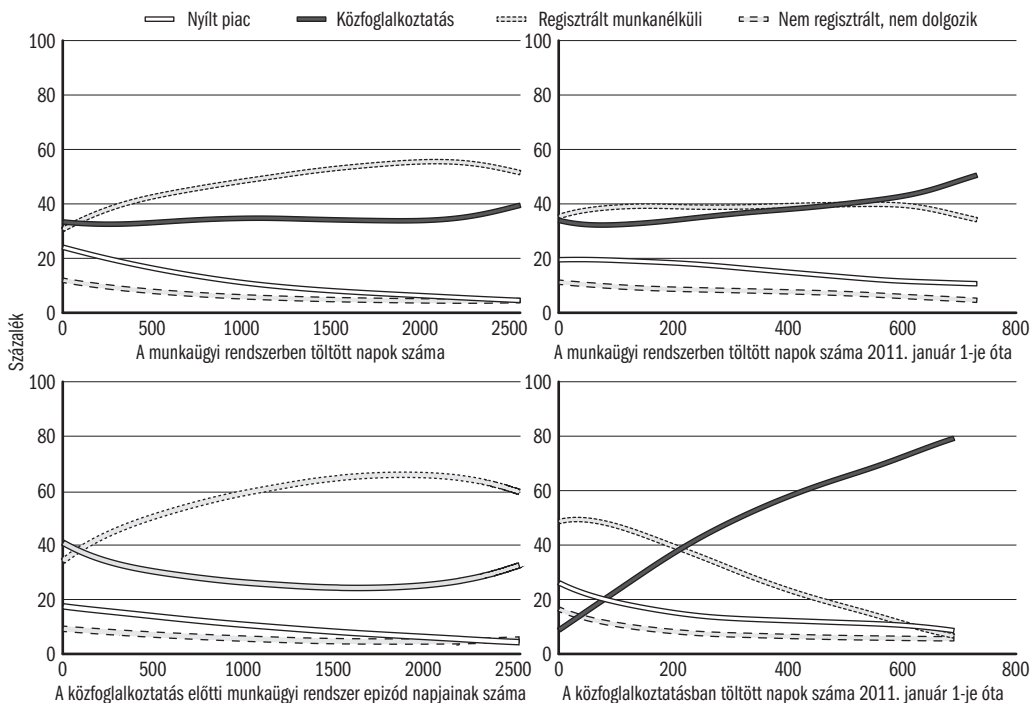
2.9.1. ábra: A közfoglalkoztatásban részt vevők kilépés utáni 180. napi státusa a közfoglalkoztatásba lépés hónapja szerint



Forrás: Saját számítás a szűkített mintából.

Ahogy azt a 2.6. alfejezetben bemutattuk, a munkaügyi rendszerben töltött idő nagymértékben összefügg a közfoglalkoztatásba lépéssel, de nincs másképp az onnan való kilépés esetében sem. A 2.9.2. ábra négy előzmény függvényében mutatja be az egyes 180. napi státusok előfordulásának arányát.

2.9.2. ábra: A közfoglalkoztatásból való kilépés utáni 180. napi státusok nyers arányai a különféle epizódok hossza szerint, nem-parametrikus becslés, 2011–2012



Forrás: Saját számítás.

A nyílt piaci munkavégzés aránya a hosszabbodó előtörténettel csökkenést mutat, bármely mértéket használjuk is. Vagyis, minél hosszabb a munkaügyi rendszerben vagy a közfoglalkoztatásban töltött idő, annál kisebb a nyílt piaci munkavégzés aránya. A közfoglalkoztatás esélye növekszik mind a munkaügyi rendszerben, mind a közfoglalkoztatásban töltött idővel. A tartósabban munkanélküliek esetében leginkább a regisztrációba való visszatérés növekszik az előélet hosszával, ugyanakkor csökken a közfoglalkoztatásban töltött idővel. A nem regisztrált, nem dolgozó státus eleve ritka és csökken mind a munkaügyi rendszerben, mind a közfoglalkoztatásban eltöltött idővel.

Ahogy korábban a közfoglalkoztatásba belépés esetében, most is megvizsgáljuk, milyen, az egyénre és a végzett munkára jellemző tulajdonságok függenek össze az egyes 180. napi státusok esélyével. Az áttekinthetőség kedvéért a 2.9.2. táblázatban 2011-re és 2012-re összevontan közöljük az eredményeket.

2.9.2. táblázat: A közfoglalkoztatásból való kilépés utáni 180. napi státusok nyers arányai

Tényező	Arány a népességben	Nyílt piacon dolgozik	Közfoglalkoztatott	Regisztrált munkanélküli	Nem regisztrált, nem dolgozik
Összes közfoglalkoztatási epizód	100,0	13,3	34,2	45,8	6,7
Demográfiai jellemzők					
Nő	40,5	14,7	29,2	50,7	5,4
Férfi	59,5	12,4	37,5	42,4	7,7
Kor					
25 év alatt	19,9	16,8	29,0	45,8	8,4
25-44 év	52,0	13,6	33,6	46,3	6,5
44 év felett	28,1	10,3	38,8	44,9	6,1
Iskola					
Maximum nyolc általános	57,6	8,9	33,6	51,0	6,4
Szakiskola	30,4	14,9	37,4	40,7	7,0
Minimum érettség	12,0	25,6	30,4	36,6	7,4
Pályakezdő	9,1	16,0	27,9	47,3	8,9
Nem pályakezdő	90,9	13,0	34,8	45,7	6,5
A résztvevők előtörténete a megelőző nem közfoglalkoztatási epizódban					
Legfeljebb 3 hónap	25,3	16,9	46,6	27,8	8,7
4-9 hónap	25,1	14,4	36,4	41,8	7,4
12 hónapnál hosszabb	42,4	10,8	26,2	57,9	5,2
Munkanélküli ellátást kapott	28,0	16,9	39,2	37,8	6,1
Foglalkoztatást helyettesítő támogatást kapott	79,7	11,9	31,5	50,8	5,8
Képzésben vett részt	1,2	19,8	35,2	38,2	6,8
Egyéb programban vett részt	1,0	17,8	42,1	34,1	6,0
A közfoglalkoztatási epizód jellemzői					
Munkaórák száma					
4 óra	34,5	11,8	19,3	64,3	4,6
6 óra	19,5	15,3	27,6	50,4	6,7
8 óra	46,1	13,7	48,1	29,9	8,3
Egyszerű munkát végzett	51,4	8,7	34,7	50,2	6,3
Nem egyszerű munkát végzett	48,6	18,1	33,6	41,1	7,2

Tényező	Arány a népességben	Nyílt piacon dolgozók	Közfoglalkoztatott	Regisztrált munkanélküli	Nem regisztrált, nem dolgozik
Alprogram					
Rövid	34,8	11,7	19,3	64,3	4,7
Hosszú	45,6	14,8	38,3	39,5	7,4
Országos	18,4	12,4	51,7	27,7	8,2
Egyéb	1,4	15,7	36,2	31,6	16,4
Munkáltató					
Önkormányzat	71,5	13,2	31,4	49,3	6,1
Egyéb	28,5	13,6	41,1	36,9	8,4
Képzésben részt vett	2,8	8,0	81,5	6,2	4,3
Epizód kezdetének éve					
2011	50,1	13,1	28,3	53,4	5,2
2012	49,9	13,6	40,1	38,1	8,3
Kilépés					
A szerződés lejárt	19,4	10,6	37,2	47,1	5,1
Egyéb	12,4	25,9	16,0	43,9	14,2
Ismeretlen	68,2	11,8	36,6	45,8	5,8

Forrás: Saját számítás szűkített adatbázison.

A *nyílt piacra visszalépés esélye* nagyobb, míg a *közfoglalkoztatásba való kilépés esélye* kisebb a nők, a fiatalabbak, az iskolázottabbak és a pályakezdők között. A legnagyobb arányban a szakmunkás végzettségűek kerülnek vissza a közfoglalkoztatásba. *Regisztrációban* gyakrabban találjuk a nőket és az iskolázatlanokat. Pályakezdői státus szerint kicsi, kor szerint pedig semmiféle lényeges különbség nincs a regisztrációba kerülés arányaiban. A *nem regisztrált, nem dolgozó státusban* viszonylag több a férfi, a fiatal és a legalább érettségivel rendelkező.

Az átlagosnál nagyobb eséllyel lép a nyílt munkapiacra az, aki rövid ideje regisztrált, aki kapott munkanélküli ellátást, és ha azon kevesek egyike, aki részt vett valamilyen, a közfoglalkoztatástól eltérő aktív munkapiaci programban a megelőző nem közfoglalkoztatási epizódban. A közfoglalkoztatásba lépés esélyei meglepő módon igen hasonlóan alakulnak: annak esélyét csak a 12 hónapnál hosszabb regisztráció csökkenti. Éppen a 12 hónapnál régebben regisztráltak és a foglalkoztatást helyettesítő támogatásban részesültek azok, aki az átlagot jóval meghaladó arányban lesznek ismét regisztrált munkanélküliek. Nem regisztrált nem dolgozó abból lesz legnagyobb eséllyel, aki csak nagyon rövid ideig, legfeljebb három hónapig volt regisztrált.

A közfoglalkoztatás jellemzői közül a munkaórák száma, a munka összetettsége, a képzésben való részvétel, valamint a kilépés körülményei is befolyásolják a piacra lépés esélyeit. A nyílt piacon a hatórás közfoglalkoztatásban levők közül találjuk a legtöbbit, szembeötlő ugyanakkor, hogy a nyolcórás közfoglalkoztatottak közel fele lesz ismét közfoglalkoztatott. Míg a négy órában dolgozók 64, a nyolc órában dolgozók csak mintegy 30 százaléka lesz re-

gisztrált munkanélküli. A nem regisztrált nem dolgozók esetében ez az összefüggés éppen fordított.

A nem egyszerű munkát végzők és egyszerű munkát végzők hasonló arányban lesznek közfoglalkoztatottak. Míg az előbbieket a nyílt piacra, addig utóbbiak inkább a regisztrációba térnek vissza nagyobb arányban. A nyílt piacra kisebb arányban a rövid távú és az országos programokból, nagyobb arányban a hosszú távú programokból kerülnek. A közfoglalkoztatásba kerülés szempontjából épp fordított a helyzet. Különösen figyelemre méltó, hogy a képzésben részt vett kevés közfoglalkoztatott háromnegyede ismét közfoglalkoztatott lett.³ A programok kezdése szerint nem figyelhető meg jelentős különbség. Kirívóan nagy ugyanakkor azok nyílt piaci elhelyezkedési esélye, akiknek a közfoglalkoztatási jogviszonya a lejárat előtt, jellemzően közös megegyezéssel szakadt meg.

A korábban bemutatott nyers hatások nincsenek tekintettel arra, hogy az egyes jellemzők között összefüggés lehet. A nők körében például több az érettségizett (17 százalék, míg a férfiaknál csak 8 százalék), a 25 év alattiak körében pedig kétszer annyi (20 százalék) a legalább érettségizett, mint a 44 év felettiéknél. Láttuk, hogy mind a nők, mind a fiatalok esélye az átlagnál nagyobb arra, hogy a közfoglalkoztatásból kilépve hamarosan állást találjanak a nyílt munkapiacra, és vizsgálatunk ott találja őket. Az említett összefüggés miatt azonban elképzelhető, hogy a jó elhelyezkedési esély csak a képzetekre vonatkozik, a fiatalok és a nők csak az úgynevezett *összetételhatás* miatt teljesítenek jobban.

Ennek a hatásnak a kiszűrésre használhatunk többváltozós diszkrét választási modellt, amiben a 180. napi négy státust hozzuk összefüggésbe a fenti jellemzőkkel. Mivel a vizsgált lehetőségek lefedik az összes lehetséges kimenetet, azokról azonban nincs érdemi, a választható irányokat jól jellemző információnk, az egyszerűség kedvéért multinomiális logit modellt használtunk, amiből a nyers esélykülönbségekkel összehasonlítható átlagos marginális hatásokat számítunk.

A 2.9.3. táblázatot a 2.9.2. táblázattal összevetve azt látjuk, hogy sok már vizsgált tényező hatása a korábbihoz nagyon hasonló. Ilyenek a személyes jellemzők, mint a nem, a kor és az iskolázottság (utóbbi interakcióban szerepel a pályakezdő státusszal). Markánsan jelenik meg viszont a fiatalabbak, a képzetesebbek és a nők nagyobb esélye arra, hogy a 180. napon a nyílt piacon végezzenek munkát. Figyelemre méltó, hogy a pályakezdők nyers előnye itt hátránnyá válik – látszólagos hatását a kornak és az átlagosnál jobb iskolázottságnak köszönhetette.

³ A vizsgált két évben még nem indult meg az a nagyszabású képzési hullám, ami a 2013–2014. és a 2014–2015. év telét jellemezte (lásd erről a 2.8. alfejezetet).

2.9.3. táblázat: Átlagos marginális hatások multinomiális logit becslésből.
Eredményváltozó: 180. napi státus

	Nyílt piacon dolgozik	Közfoglal- koztatott	Regisztrált	Nem regisztrált, nem dolgozik
Demográfiai jellemzők				
Férfi	-0,0200***	0,0511***	-0,0432***	0,0121***
Kor: 25-44	-0,00939***	0,0281***	-0,0163***	-0,00242**
Kor: 44-	-0,0340***	0,0495***	-0,0106***	-0,00492***
Iskola: szakiskola	0,0300***	0,0148***	-0,0416***	-0,00315***
Iskola: legalább érettségi	0,0836***	-0,0114***	-0,0709***	-0,00126
Pályakezdő	-0,0116***	-0,0163***	0,0234***	0,00447***
A résztvevő előélete a megelőző regisztrációban				
Regisztrált: 4-11 hó	0,0648***	-0,0784***	-0,0167	0,0304***
Regisztrált: 12+ hó	-0,198***	0,144***	0,178***	-0,125***
A munkaügyi rendszerben töltött napok száma	-3,03e-05***	-2,47e-05***	5,90e-05***	-4,09e-06***
A közfoglalkoztatásban töltött napok száma	0,000188***	0,000569***	-0,000795***	0,0000377***
Képzésben vett részt	0,0462***	-0,00306	-0,0493***	0,00614*
Egyéb programban vett részt	0,0183***	0,0848***	-0,0976***	-0,00553
Nem sikeres közvetítések száma	0,00374***	-0,0191***	0,0106***	0,00480***
Munkánélküli ellátást kapott	0,0372***	0,0442***	-0,0721***	-0,00936***
Foglalkoztatást helyettesítő támogatást kapott	-0,0139***	-0,0317***	0,0571***	-0,0114***
A közfoglalkoztatási epizód jellemzői				
Egyszerű munkát végzett	-0,0360***	0,0148***	0,0211***	6,28e-05
Munkaórák: 6	0,00231	-0,00658***	-0,0117***	0,0159***
Munkaórák: 8	-0,0113***	0,0473***	-0,0587***	0,0227***
Epizód hossza, hét	-0,00193***	0,00334***	0,000983***	-0,00239***
Foglalkoztató: önkormányzat	0,00456***	0,0177***	-0,0226***	0,000324
Képzést kapott a közfoglalkoztatási rendszerben	0,0258***	0,198***	-0,230***	0,00589**
Kilépés: egyéb	0,0812***	-0,104***	-0,0110***	0,0340***
Kilépés: ismeretlen	0,00994***	-0,00811***	-0,00603***	0,00420***

Heteroszkedaszticitásra és klaszterezettségre robusztus standard hibák.

A multinomiális logit együtthatókat a teljes mintából, az átlagos marginális hatásokat a nagyon nagy erőforrásigény miatt annak 5 százalékos mintájából számítottuk.

A regresszióban szerepel még kontrollváltozóként, de a táblázatban nem szerepel a mérés hónapja és az azonos időben országosan kilépők száma. Szerepelnek még a méréskor a regisztráló munkaügyi központ ügyfélkörét iskolázottság, tartós munkanélküliség, pénzbeli ellátás arányának szempontjából leíró változók.

***1 százalékos szinten, **5 százalékos, *10 százalékos szinten szignifikáns.

Forrás: Saját számítás a szűkített adatbázison.

A munkatörténet előzményei között a 4-11 hónapig tartó regisztráció pozitívan függ össze annak valószínűségével, hogy a nyílt piacon talál állást az egyén, és negatívan a közfoglalkoztatás esélyével – szemben az ennél rövidebb és hosszabb regisztrációval. Mindez ésszerűen arra utal, hogy csak akkor nő számottevően a nyílt piaci elhelyezkedés esélye úgy, hogy közben nem emelkedik a közfoglalkoztatás esélye, ha nem növeljük a közfoglalkoztatásban és rögzítjük a munkaügyi rendszerben való részvételt (és minden más jellemzőt). A közfoglalkoztatásban töltött idő változása nélkül a hosszabb munkaügyi

rendszerben eltöltött epizód a regisztrációba visszalépés esélyével pozitív, a közfoglalkoztatásban eltöltött epizód viszont éppen ellenkezően: csak a regisztrációba lépéssel van negatív kapcsolatban. A képzés általában a munkaügyi rendszerből való távozással, különösen a nyílt piaci munkával, míg az egyéb programokban való részvétel a közfoglalkoztatás esélyével van pozitív kapcsolatban. Itt látjuk először azt is, hogy a nem sikeres⁴ állasközvetítések is a nyílt piaci munkával vannak pozitív, a közfoglalkoztatással negatív összefüggésben. A közfoglalkoztatási epizód hossza negatívan függ össze a nyílt piacon végzett munka esélyével, és pozitívan a közfoglalkoztatás esélyével. Egyéb jellemzőkre kontrollálva, a közfoglalkoztatásban kapott képzés hatása nem szelektív: csak a regisztráció esélyét csökkenti, minden más állapotét növeli. A nem kitöltött szerződésidővel, „egyéb” okból kilépők nyílt piaci elhelyezkedési aránya jelentősen az átlag feletti, míg a közfoglalkoztatásba csak nagyon kis részük kerül vissza. Nem szerepel az eredmények táblázatában, de a regresszióban igen a mérés hónapját jelző és az egy időben kilépők számát mutató változó. Az előbbieket világos nyári nyílt piaci foglalkoztatási előnyt mutatnak, valamint tél végi-tavaszi belépési hullámot a közfoglalkoztatásba, fele részben az egyszerű regisztráció rovására.

A közfoglalkoztatásból való kilépés után a résztvevők választási lehetőség előtt állnak, amikor arról döntenek: a nyílt munkapiacra próbálnak szerencsét, vagy visszatérnek a munkaügyi rendszer valamely ágában, amelyek között ott van a közfoglalkoztatás is.

*

Ebben az alfejezetben a közfoglalkoztatásba lépésnek jelentős és némiképp emelkedő trendje nyomán vizsgáltuk meg, hogy milyen személyes és programszerű tényezőkkel függ össze a kilépés után fél évvel megfigyelt státus.

Első megfigyelésünk az, hogy az intézményrendszerrel kapcsolatos tapasztalat több irányból is összefügg a kilépés irányával. A közfoglalkoztatásba lépés esélye kettévál a munkaügyi rendszerben és a közfoglalkoztatásban eltöltött idő szerint. Az évek óta regisztráltak, illetve a munkaügyi rendszerben levők esetében a közfoglalkoztatásba lépés esélye csökken mindkét tapasztalat hosszával. Ugyanakkor a 2011 és 2013 között szerzett hasonló tapasztalattal egyértelműen nő a közfoglalkoztatásba, és enyhébben csökken a nyílt piacra lépés esélye. Úgy tűnik tehát, hogy *a közfoglalkoztatás magában tartja a frissen bekerülő ügyfeleket, az igazán hosszú ideje regisztráltakat azonban kevésbé*. Ezzel párhuzamosan a munkaügyi szervezet nem közfoglalkoztatási részével fenntartott aktív (képzéssel, pénzügyi támogatással együtt járó) kapcsolat előnyösnek tűnik a nyílt piacra lépés szempontjából, a (pusztán a rendszerben töltött idő növekedésével járó) passzív kapcsolat viszont csak a regisztrációba vezet vissza.

Második megfigyelésünk az, hogy *bizonyos személyes jellemzők erősen hajlamosítanak a közfoglalkoztatásba való visszalépésre*. Ilyen a magasabb iskolai

4 A sikeres közvetítésekbe elválaszthatatlanul beleszámítanak a közfoglalkoztatási lehetőségek is, amelyek hatása a közfoglalkoztatás esélyére definíció szerint pozitív, így az itt nem szerepel.

végzettség hiánya és az idősebb kor. Az utóbbin nem, az iskolázottságon viszont lehet változtatni. Ennek hatása azonban figyelemre méltó. A jelenlegi rezsimben ugyanis a szakmunkás végzettségűek egy részének nem csak a nyílt piacon, de a közfoglalkoztatásban is megnő az elhelyezkedési esélye – ennek oka nem világos. Bár az iskolai végzettséget nem feltétlenül befolyásoló képzési programok láthatóan segítik a regisztrációból való kikerülést, a közfoglalkoztatási epizód alatti képzés jobban összefügg a közfoglalkoztatásba, mint a nyílt piacra kerüléssel – ugyanez igaz az egyéb programokra, de nem a hatékonyabbnak tűnő, a közfoglalkoztatástól független képzésre.

Harmadik megfigyelésünk: *a közfoglalkoztatás feltételei* is számottevő hatással vannak a 180. napi státusra. *A sok órában és hosszán végzett közfoglalkoztatás egyértelműen negatívan függ össze a nyílt piacra lépés, és pozitívan a közfoglalkoztatásba visszalépés esélyével.* Az önkormányzatoknál végzett munka ugyan a nyílt piaci munkavégzéssel és a közfoglalkoztatással is pozitívan függ össze, kapcsolata az utóbbival egy nagyságrenddel erősebb. Összességében elmondható, hogy ha már valaki a közfoglalkoztatással kapcsolatba kerül, akkor annál nagyobb az esélye a kilépésre, minél gyengébb az oda fűződő kapcsolata. Bármennyire is triviálisnak tűnik ez a megfigyelés, mégis hírértékű a közfoglalkoztatás írott célja és végrehajtásának módja közötti ellentmondás miatt.

Eredményeink, ahogy azt jeleztük is, deskriptívek. Nem tárnak fel oksági összefüggéseket, és nem mondják meg, hogy melyik az a ma Magyarországon működő aktív munkaerő-piaci program, amely a közfoglalkoztatás helyett hatékonyan lenne képes ellátni annak szociális ellátó, aktiváló és fejlesztő feladatait. Annyit azonban állíthatunk, hogy a munkanélküliek mintegy háromnegyed évig való álláskeresésének engedélyezése és anyagi támogatása, képzések biztosításával együtt, illetve a közfoglalkoztatás időtartamának napon belüli és napjainak számában való korlátozása pozitívan függ össze a nyílt munkapiaci elhelyezkedés esélyével. Ez pedig nem más, mint a közfoglalkoztatási program legfőbb deklarált célja. Az összefüggések pontos mechanizmusainak feltárása következőkben induló kutatás tárgya lehet.

2.9. Függelék

A 180. napi státus korrekciójára és bővítésére az előzőkben ismertetett napi adatbázist használtuk fel. Itt minden olyan egyén munkaügyi rendszeren belüli státusa ismert, aki annak valamely részében megtalálható volt. Ennek megfelelően meg tudjuk határozni, hogy valaki egy adott napon közfoglalkoztatott vagy regisztrált munkanélküli volt-e. Ezt az információt a közfoglalkoztatási epizód végéhez illesztve ellenőrizni tudjuk, hogy az megegyezik-e a monitoringeljárással kapott eredménnyel. 2012-re tökéletes az egyezés, ami az eljárás megbízhatóságát mutatja. 2011 egészére az új információkkal határozzuk meg a „nyílt piacon dolgozik” és a „közfoglalkoztatásban dolgozik” 180. napi státust. Az utóbbiból indulunk ki, amelyet biztosan tudunk: ha

valaki az adatbázisban közfoglalkoztatott, akkor ezzel felülírjuk a monitoring-rendszerben található adatait. Azoknál, akik a monitoringadatok alapján dolgoznak, de a saját adataink szerint ezt nem közfoglalkoztatásban teszik, nyílt piaci munkát jelzünk, a tévesen nyílt piacnak könyvelt munkát közfoglalkoztatásra korrigáljuk.

F2.9.1. táblázat: Kilépések a közfoglalkoztatásból és elhelyezkedés a nyílt piacon, illetve közfoglalkoztatásban a kilépés után 180 nappal – eredeti és korrigált létszámok (fő)

Indulás hó- napja	Kilépők lét- száma	dolgozik	A kilépés utáni 180. napon			
			közfoglalkoztatásban		nyílt piacon	
			eredeti	korrigált	eredeti	korrigált
2011						
I.	14 928	4 624	1 175	5 490	3 449	2 257
II.	21 011	6 097	1 219	5 621	4 878	3 422
III.	26 130	6 914	1 109	5 345	5 805	4 068
IV.	32 555	8 800	2 389	7 657	6 411	4 601
V.	32 914	7 821	2 360	7 687	5 461	4 060
VI.	24 413	5 834	1 868	4 947	3 966	3 076
VII.	20 890	5 527	2 334	5 393	3 193	2 287
VIII.	23 224	7 237	3 680	7 819	3 557	2 477
IX.	23 242	8 022	3 924	8 137	4 098	2 753
X.	20 604	7 429	3 893	7 593	3 536	2 306
XI.	10 705	3 294	1 745	3 391	1 549	1 019
XII.	15 197	6 008	3 499	5 841	2 509	1 997
2012						
I.	1 969	960	629	629	331	331
II.	66 924	40 113	30 585	30 585	9 528	9 528
III.	50 394	30 032	23 290	23 290	6 742	6 742
IV.	21 916	10 075	7 090	7 090	2 985	2 985
V.	16 013	6 666	4 653	4 653	2 013	2 013
VI.	13 876	5 676	3 777	3 777	1 899	1 899
VII.	19 862	9 544	6 965	6 965	2 579	2 579
VIII.	14 840	6 933	5 141	5 141	1 792	1 792
IX.	17 501	9 009	6 640	6 640	2 369	2 369
X.	15 998	8 257	6 305	6 305	1 952	1 952
XI.	11 529	6 310	4 942	4 942	1 368	1 368
XII.	13 109	7 859	6 021	6 021	1 838	1 838

Forrás: Saját számítás a teljes adatbázison.

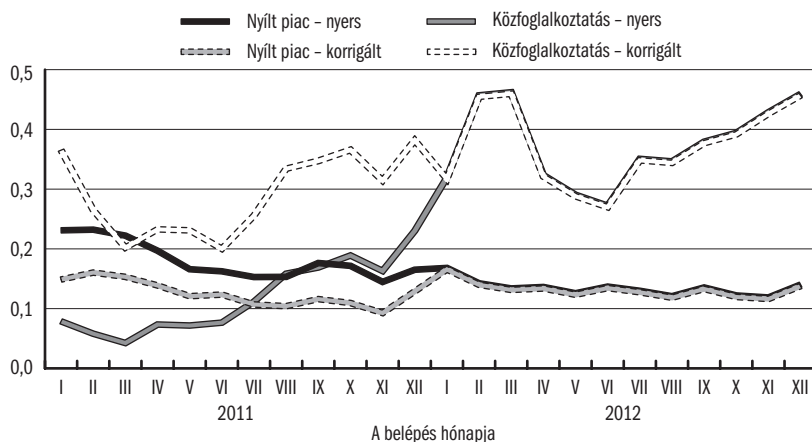
A szabály és az *F2.9.1. táblázat* alapján látható, hogy a korrekció csak a 2011-es számokat érinti, azon belül viszont a közfoglalkoztatást jelentősen nagyobb mértékben, mint a nyílt piacon végzett munkát. Ennek a nyilvántartásba való bejelentés, illetve a korrekció jellege az oka. Az adatok 2011-es eltérését 2011. szeptember elsejéig magyarázza, hogy a NAV-nál nem is létezett a közfoglalkoztatási jogviszony, külön információként pedig rögzítették, hogy valaki

közfoglalkoztatott-e vagy sem. Az év végéig tapasztalható hibák oka nem világos, 2012 után viszont szemmel láthatóan megszűnt a közfoglalkoztatással kapcsolatos hibaforrás és bizonytalanság.

A piaci munkával kapcsolatban viszont nincs ilyen hírünk, és annak korrekciója további kérdéseket is felvet. Látható, hogy a közfoglalkoztatásban levők számának növekedése nagyobb, mint a piaci munkában levők csökkenése. Ez csak akkor lehetséges, ha a közfoglalkoztatottak egy részénél a munka tényét sem rögzítette a NAV. Felhívja viszont a figyelmet arra, hogy míg a közfoglalkoztatást teljes körűen korrigálni tudjuk (ha az NMH, illetve ma a KEKKH adatait referenciaként elfogadjuk), addig ugyanerre nincs módunk a nyílt piaci munka esetében. Ennek a következménye pedig az, hogy a nyílt piacon dolgozók számát feltehetően a monitoring-rendszer (és vele mi is) alulbecsüljük.

A korrekció hatását a relatív mutatókra (a kilépési arányokra) az epizódok kezdetének hónapja szerinti idősorban az *F2.9.1. ábra* mutatja be. Látható, hogy a korábbi (tudottan rossz) 180. napi státusok trendje és szezonális viselkedése 2011-ben is a 2012-es évhez hasonlóra, életszerűen változik (a korrigált adatsorokat szaggatott vonal jelzi).

F2.9.1. ábra: A 180. napi nyílt piaci és közfoglalkoztatási státusok korrigált és korrigálatlan változatainak összevetése



Forrás: Saját számítás a teljes adatbázison.