

MTA  
Társadalomtudományi Kutatóközpont



Jelentés a magyar társadalom  
politikai gondolkodásmódjáról,  
politikai integráltságáról és részvételéről, 2015

Gerő Márton – Szabó Andrea

Politikai tükör

Szabó Andrea – Gerő Márton

Politikai tükör



Szabó Andrea – Gerő Márton

# Politikai tükör

Jelentés a magyar társadalom  
politikai gondolkodásmódjáról,  
politikai integráltságáról és részvételéről, 2015

Az Integrációs és dezintegrációs folyamatok a magyar társadalomban  
című kutatás elsődleges jelentése

MTA Társadalomtudományi Kutatóközpont  
Budapest, 2015. augusztus

© Szabó Andrea, Gerő Márton

© MTA TK

*Minden jog fenntartva!*

*Készült az OTKA K 108836 jelű, Integrációs és dezintegrációs folyamatok a magyar társadalomban című kutatás keretében.*

*Kutatásvezető: Kovách Imre*

**OTKA**

*Kiadja: Magyar Tudományos Akadémia Társadalomtudományi Kutatóközpont*

*Felelős kiadó: Körösnéyi András*



*Műszaki szerkesztés: Dataverzum*

*Borítóterv és fotó: Kovács Mariann*

*ISBN print: 978-963-418-000-5*

*ISBN online: 978-963-418-001-2*

# Tartalom

<i>Előszó</i> .....	7
<i>A kutatás legfontosabb eredményei</i> .....	9
<i>Ideológiai orientációk</i> .....	15
<i>A magyar társadalom ideológiai orientációja</i> .....	16
<i>Bal–jobb orientáció</i> .....	16
<i>Mérsékelt–radikális orientáció</i> .....	23
<i>Politikai preferenciák. Preferencia-sorrend 2015 tavaszán</i> .....	27
<i>Ismeretlen pártpreferenciák</i> .....	28
<i>Bizonytalanok</i> .....	29
<i>Pártpreferenciájukat titkolók</i> .....	35
<i>Politikai intézményekbe vetett bizalom</i> .....	43
<i>Demokrácia versus diktatúra</i> .....	51
<i>Társadalmi és intézményeken kívüli politikai részvétel</i> .....	59
<i>Részvétel az egyesületek, vallási szervezetek, szakszervezetek</i> <i>és pártok tevékenységében</i> .....	59
<i>Politikai részvétel a választásokon túl</i> .....	68
<i>Elégedetlenség és passzivitás</i> .....	78
<i>A kutatás módszerei</i> .....	85
<i>A kérdéses folyamata</i> .....	86
<i>Súlyozás</i> .....	86
<i>Hivatkozások</i> .....	87
<i>Ábrák és táblázatok jegyzéke</i> .....	91
<i>A szerzőkről</i> .....	96



# Előszó

Kovách Imre vezetésével a Magyar Tudományos Akadémia Társadalomtudományi Kutatóközpont Szociológiai Kutatóintézete (MTA TK SZI) a TÁRKI Zrt.-vel konzorciumban, 2013 folyamán támogatást nyert az Országos Tudományos Kutatási Alaptól (OTKA K 108836). A kutatás témája az *Integrációs és dezintegrációs folyamatok a magyar társadalomban*. A nagyszabású, 2013 és 2016 között zajló projekt 2015-ös szakaszában lehetőség nyílt empirikus, társadalomtudományi adatfelvétel elkészítésére. A vizsgálat elsődleges eredményeinek feldolgozásából két kutatási jelentés készül. Az első témája a közélet, politika, a másodiké a társadalmi integráció legfontosabb összefüggéseinek bemutatása.

Jelen kötet a magyar társadalom integrációjának politikai, közéleti meghatározóiról, ezen belül is az ideológiai beállítódásról, a pártokhoz fűződő viszonyról, a demokráciaértelmezésről, a politikai intézményekbe vetett bizalomról és a közéleti cselekvés különböző formáiban való részvételről szól. A *Jelentés* műfajából adódóan nem pótolja a kérdőívben szereplő, különböző témák mély, tudományos megalapozottságú vizsgálatát. A mélyebb elemzések 2015–2016 során készülnek majd. A kutatás tudományos eredményeiből készülő publikációk a socio.hu folyóiratban, valamint tanulmánykötetekben jelennek meg 2015 őszétől kezdve.

Az alábbi elemzésben az adatokat néhány fontos szociodemográfiai és szociokulturális dimenzió (nem, állandó lakhely szerinti település típusa, iskolai végzettség, osztálybesorolás, stb.) mentén, leíró-statisztikai módszerekkel mutatjuk be.





## A kutatás legfontosabb eredményei

Az MTA TK SZI – TÁRKI 2015-ös tavaszi adatfelvétele szerint a társadalom relatív többsége politikai beállítódását tekintve középen helyezkedik el, azonban másfélszer többen találhatók a jobboldalon, mint a baloldalon. A jobboldali póluson való önbesorolás a Fidesz-KDNP-re, illetve a Jobbikra való szavazást vetíti előre, így ezen az oldalon más párt számára nincs ideológiai „tér”. A centrumtól balra elhelyezkedők politikai preferenciái több párt között oszlanak el, mint az a másik pólus vonatkozásában látható volt. A balpólus szavazóinak relatív többsége szavazna az MSZP-re, ennél lényegesen kisebb a DK-ra szavazók aránya. A balpólus szavazóinak valamivel több, mint egynegyede nem talál pártot: vagy bizonytalan, vagy nem mondja meg esetleges pártválasztását, sőt hét százalékuk egyenesen a Fidesz-KDNP-re szavazna.

A baloldali pólus fontos tulajdonsága a szigetszerűség, azaz erősen Budapestre, valamint az idősebb generációkra összpontosul. Nagyon érdekes, hogy a jobboldali póluson lévők is legnagyobb arányban a fővárosi kerületek lakóiból kerülnek ki, tehát azt mondhatjuk, hogy ideológiai szempontból a budapestiek a legpolarizáltabbak.

A centrum pólus tagjai életkor tekintetében jellegzetes képet mutatnak. A mintában képviselt súlyukhoz képest nagyobb az önmagukat közép-re sorolók aránya a fiatalok, valamint a 30–39 évesek körében. Az életkor előrehaladtával viszont egyre csökken az arányuk. A centrumhoz tartozók az átlagosnál magasabb arányban találhatók az alacsonyabban iskolázottak, azaz a legfeljebb szakmunkás bizonyítvánnyal rendelkezők körében. Az iskolai végzettség emelkedésével növekszik annak a valószínűsége, hogy valaki jobboldali orientációjú legyen. Mindez persze azzal is jár, hogy a jövedelmi helyzetük is épp a jobb pólus tagjainak a legkedvezőbb. A társadalmi osztálylétrán felfelé haladva növekszik az önmagukat jobb pólusra, és csökken a centrumba sorolók aránya.

A mérsékelt–radikális skálán a kérdezettek mindössze hét százaléka sorolta magát a 8–10-es kategóriába, a mérleg minden szempontból a mérsékelt irányba dől el. A radikális pólus ugyanis ténylegesen köthető egyetlen párthoz, a Jobbikhoz.

A teljes választókorú népességben belül a legnépszerűbb párt a Fidesz-KDNP szövetség, amelyet a Jobbik Magyarországért Mozgalom (Jobbik), illetve a Magyar Szocialista Párt (MSZP) követ. Adatfelvételünk alapján, 2015 tavaszán nem volt másik olyan párt, amely átlépte volna a parlamenti bekerüléshez szükséges ötszázalékos támogatottságot.

Elemzésünkben a bizonytalan pártpreferenciájukat és az ún. választómehtagadókat vizsgáltuk meg. E két kategória sajátos, nem könnyen azonosítható részhalmaza a politikai preferenciáknak. A bizonytalanok nemcsak pártpreferenciájukban bizonytalanok, hanem több más kérdés esetében is kimutatható a politikai térben való esetleges, gyenge eligazodási képességük. E csoport tagjainak választási részvételi hajlandósága alacsonyabb, mint a mintaátlag, ugyanakkor felülreprezentáltak azok között, akik semmiképp se mennének el szavazni. Ha egyáltalán választanak valamilyen ideológiai pólust, akkor mintegy háromtizedük középre, a centrumba pozícionálja saját politikai nézeteit.

A preferenciájukat titkolók aránya a legfiatalabbak és a legidősebbek körében volt átlagot meghaladó, míg felülreprezentáltak a legfeljebb 8 osztályt végzettek körében. Akik nem válaszolnak a pártpreferenciát vizsgáló kérdésre, a nehezebb helyzetű, rosszabb körülmények között élő, alsó társadalmi osztályokból kerülnek ki. A válaszukat titkolók egy része talán mintha hajszálnyival közelebb állna a hagyományos baloldali pártok szavazóinak társadalmi, szociológiai összetételéhez, és mintha bizonyos ideológiai karakterük is közelebb tenné e csoportokat a mainstream baloldali pártokhoz.

A magyar társadalom alapvetően bizalmatlan a politikai intézményeivel és aktoraival szemben, sőt 2010-hez és 2012-höz képest is romlottak az

index-értékek. 2010 óta a parlament „tekintélye” tépázódott meg a legjobban, hiszen a népképviselőket legfontosabb intézményével szembeni bizalom – az egyébként sem túl magas értékhez képest – fél index-pontot csökkent. Alacsonyabb lett a politikusokba vetett hit, és ami nagyon érdekes, a jogrendszer megítélése is kedvezőtlenebbé vált. Akárcsak az elmúlt közel 15 esztendőben, 2015-ben is a rendőrség a főszabály alól, amely-nél stagnálás és nem romlás következett be. A politikai bizalom politikai preferencia kérdése, ugyanis a kormánypárti szavazók inkább bíznak, az ellenzékiek pedig inkább nem bíznak a vizsgált intézményekben. Az önmagukat a társadalmi hierarchia aljára, azaz az alsó osztályba sorolók vannak a legnegatívabb véleménnyel a vizsgált politikai intézményekről. E csoport tagjai úgy vélekednek, hogy a politikai intézményrendszer – függetlenül attól, hogy konkrétan melyik intézményről beszélünk – magára hagyta őket, egyik aktor sem képes helyzetüket érdemben javítani. Ezzel szemben a felsőközép és felsőosztály tagjai nagyobb bizalommal fordulnak a politikai szereplők felé.

A 18 éven felüli lakosság kevesebb, mint fele ért egyet azzal a kijelentéssel, hogy a demokrácia minden más politikai rendszerénél jobb. Közel egyharmaduk ún. rendszerszkeptikus, azaz számára és a hozzá hasonló emberek számára lényegében mindegy, hogy melyik rendszerben él. 100 emberből 13 vagy nem tudta, vagy nem akarta álláspontját kifejezni, ugyanakkor az inkább diktatúrapártiak aránya mindössze hét százalék. Vagyis összességében a demokrácia elfogadói vannak relatív többségben, mégis mintha érezhető lenne egyfajta demokrácia-kiábrándultság is. A demokrácia és diktatúra megítélésében fontos szerepet játszik a kérdezett pártállása. A Fidesz-KDNP, az LMP és a DK szavazói az átlagot lényegesen meghaladó mértékben vélekednek úgy, hogy a demokrácia minden más politikai rendszerénél jobb. A Jobbikosok között vannak a legnagyobb arányban diktatúrapártiak: a minta-átlaghoz képest 2,5-szer többen gondolják úgy, hogy bizonyos körülmények között egy diktatúra jobb, mint egy demokrácia. Az egész mintán belül a szocialista párt választói azok, akik a leginkább rendszer-szkeptikusak: majd minden második szocialista úgy gondolja, hogy a rendszerek a „kisemberek”

számára hasonlatosak. A radikális póluson lévő kérdezettek körében igen erőteljesen felülreprezentáltak a diktatúra hívei. A demokrácia feltétlen hívei a centrumtól a mérsékelt pólus irányába helyezkednek el leginkább.

A társadalmi hierarchiában betöltött pozíciók alapján a demokrácia ethosz a középosztály és a felsőközéposztály számára értelmezhető leginkább. 2015 tavaszán az alsó osztály, valamint a munkásosztály tagjai nem érzékelik a demokrácia és a diktatúra közötti érdemi különbséget, hiszen az előbbieket mintegy hattizede, az utóbbiak 45 százaléka szerint „a hozzám hasonló emberek számára az egyik rendszer olyan, mint a másik”. Úgy tűnik, hogy a lecsúszástól, az egzisztenciális bizonytalanságtól leginkább tartó – legveszélyeztetettebb – alsó középosztály hajlandó bizonyos körülmények között leginkább elfogadni a diktatúra könnyűnek látszó eszköztárát.

A magyar társadalom az egyesületekhez kapcsolódó részvételben nem mutat egységes képet. Gyökeresen különbözik a vallási egyesületek és civil szervezetek tevékenységében közreműködők összetétele: míg az előbbi szervezetcsoportban az idősek, a nyugdíjasok és a nők aktívak, addig a másikban a vállalkozók, a tanulók és szülési szabadságon lévők, illetve inkább a fiatalok és a férfiak. A részvétel – főleg a civil szervezetekben – továbbra is jelentősen összefügg a társadalmi státusszal. Az egyesületi részvétel nyújtotta lehetőségek, előnyök továbbra is elsősorban a magasabb státuszúak számára elérhetőek.

A választásokon kívül eső, pártpolitikai szereplőkhöz kötődő tradicionális, és az inkább társadalmi mozgalmakhoz, civil szereplőkhöz köthető közvetlen részvétel mértéke egyaránt alacsonynak mondható. Idősoros összehasonlításban különösen a tradicionális részvétel bizonyul mérsékeltnek. Úgy tűnik, hogy a pártrendszer 2010-es átalakulása megbolygatta a társadalom szereplői és a politikusok közötti korábbi kapcsolatrendszert.

Az elmúlt egy évben közvetlen kapcsolat – ami egyszeri találkozástól szorosabb kapcsolatig terjedhet – a politikusok és az „átlagpolgárok” között leginkább kistelepüléseken és a közmunkások csoportjában volt a legin-

kább jellemző. Azt gyanítjuk, hogy ezek az adatok közvetetten rávilágítanak a kistelepüléseken élő, alacsony munkaerő-piaci esélyekkel rendelkező csoportok kiszolgáltatottságára.

A tüntetéseken való részvétel mértéke arra utal, hogy az előző parlamenti ciklusban, 2014 májusa előtt zajló, nagyméretű tüntetések bázisát jelentő csoportok elfáradtak és az esetlegesen újonnan belépő szervezetek és rétegek nem tudják teljes mértékben pótolni ezen csoportokat.

A közvetlen, feltehetően az intézményesített részvételi csatornákkal szembeni kritikát is kifejező részvételi formák alkalmazása elsősorban a fiatal, magas végzettségű válaszadókra jellemző. Fontosnak tartjuk kiemelni, hogy a hallgatók, diákok csoportjai mellett a vállalkozók csoportja különösen aktív, ami az anyagi függetlenség hangsúlyos szerepére utalhat.

A *Jelentéshez* elvégzett egyszerű elemzések arra világítanak rá, hogy a politikai rendszerrel, intézményekkel szembeni elégedetlenség önmagában nem vezet az érdekartikuláció, vélemény-kifejezés növekedéséhez. Sőt, inkább úgy tűnik, hogy az elégedetlenség növekedése és a politikai intézményi bizalom csökkenése inkább reményvesztéshez és passzivitáshoz vezet.



## Ideológiai orientációk

A hazai közvélemény-kutatások általában 1000, legfeljebb 1500 fős mintákon vizsgálják a 18 éven felüliek politikai gondolkodását, ideológiai kötődéseit és leginkább pártpreferenciáit. A közvélemény-kutatók joggal hívják fel a figyelmet arra, hogy ekkora minták csak igen korlátozottan, nagyon nagy hibalehetőség mellett használhatók a belső összefüggések, a részletes elemzések elkészítésére. A Magyar Tudományos Akadémia Társadalomtudományi Kutatóközpont Szociológiai Intézet (MTA TK SZI) és a TÁRKI 3500 fős adatbázisa ugyanakkor kiválóan alkalmas arra, hogy a kis-mintákhoz képest részletesebb, szegmentáltabb elemzéseket végezzünk. Képesek vagyunk többek között a bizonytalan preferenciájúak vagy éppen a válaszmegtagadók pontosabb körülírására is. Miután a közvélemény-kutató intézetek az egyes pártok társadalmi bázisairól rendszeresen közölnek megbízható adatokat, ezért úgy döntöttünk, hogy jelen elemzésükben azokra koncentrálunk, akik nem tudnak, vagy nem akarnak pártot választani. Róluk jóval kevesebb szó esik a havi preferenciaközlésekben.

Ennek a vizsgálatnak ugyanakkor a „hibája” ugyanaz, mint ami a „hét-köznapi” közvélemény-kutatások nagy előnye, nevezetesen hogy kevésbé használható a pillanatnyi pártpreferenciák rögzítésére. Ez egy egyszeri adatfelvétel, amelynek nincs összehasonlítási alapja, nem tudunk tendenciákat, változásokat regisztrálni. A szokatlanul hosszú adatfelvételi periódus (2,5 hónap) miatt ráadásul nincs értelme a közvélemény-kutatók által aktuálisan közölt adatokkal való összehasonlításra (ezért is döntöttünk úgy, hogy konkrét, százalékos preferencia-eredményeket nem, csak preferencia-sorrendet közlünk). Az MTA TK SZI – TÁRKI adatfelvételnek tehát más a funkciója: olyan mély, rétegszintű adatok közlése a magyar társadalom politikai preferenciáiról, ideológiai hovatartozásáról, demokráciáról vallott nézeteiről, közéleti aktivitásáról, végső soron politikai integráltságáról, amelyhez hasonló az utóbbi években nem készült Magyarországon.



## A magyar társadalom ideológiai orientációja

A magyar választásszociológia már az 1980-as évek legvégétől vizsgálta a 18 éven felüliek ideológiai önbesorolását, ideológiai karakterét. Általában az ideológiai pólusokon való elhelyezkedést skálákon szokás vizsgálni, méghozzá többnyire három dimenzióban: bal–jobb, liberális–konzervatív, mérsékelt–radikális. Az MTA TK SZI – TÁRKI adatfelvétel, átvéve a *European Social Survey* nagy, nemzetközi összehasonlító társadalomtudományi kutatás kérdőív designját, azt kérte a kérdezettektől, hogy egy 0–10-ig terjedő, „nonverbális” skálán sorolják be saját ideológiai hovatartozásukat a bal–jobb és a mérsékelt–radikális hőmérőn.<sup>1</sup>

### Bal–jobb orientáció

Ha nagyon röviden össze szeretnénk foglalni az elmúlt 25 év ideológiai változásait, a kezdeti bizonytalan orientáció után, az 1990-es éveket a bal–balközép és a jobb pólus versenye, a 2000-es éveket az enyhe balra tolódás, míg a 2010-es éveket az érezhető jobbra tolódás jellemezte (Angelusz–Tardos 2005, Enyedi–Fábián–Tardos 2014, Szabó 2015a). Egy a 2014-es választások időszakában készített OTKA-kutatás adatfelvétele (N=1007 fő) szerint, a magyar társadalom 12 százaléka volt a bal póluson (0–2-ig terjedő érték a 0–10-es skálán), 25 százaléka a centrumban (5-ös érték) és 28 százaléka a jobb póluson (8–10-ig terjedő értékek a 0–10-es skálán) (Szabó 2015a). Az MTA TK SZI – TÁRKI 2015-ös tavaszi adatfelvétele az egy évvel korábbihoz képest a centrum irányába való behúzódást, a jobb pólus szűkülését regisztrálta. Ezek az adatok leginkább a 2012-es időszakra emlékeztetnek, tehát a társadalom relatív többsége középen helyezkedik el (38%), másfélszer többen találhatóak a jobboldalon, mint a baloldalon (skálaátlag: 5,35). Látható az adatokból, hogy a 2010-es és a 2014-es választás (amely

---

<sup>1</sup> Pontos kérdés: *A politikában az emberek gyakran beszélnek „bal-” és „jobboldalról”. Hol helyezné el önmagát ezen a skálán, ahol a „0” a baloldalt, a „10” a jobboldalt jelenti? illetve Egy másik gyakran használt kifejezéspár a politikai álláspontok jellemzésére a mérsékelt valamint radikális. Ön hova helyezné el magát?*

a Fidesz–KDNP kétharmados győzelmével zárult) jobbra tolta a választókat, míg a köztes években bekövetkezett a szavazók – ilyenkor egyébként szokásos – középre húzása, amely a polarizációs index mérséklődésével járt együtt.

**1. táblázat.**

**A bal–jobb skálán elfoglalt pozíciók megoszlása, 2010-ben, 2012-ben, 2014-ben és 2015 tavaszán (választói önbesorolás 0–10-ig terjedő skálán)**

Bal–jobb, 11 fokú skála	önbesorolás 2010	önbesorolás 2012	önbesorolás 2014	önbesorolás 2015
bal pólus (0–2)	8	8	12	11
3+4	9	14	14	13
centrum (5)	36	41	25	38
6+7	18	20	21	21
jobb pólus (8–10)	25	17	28	17
összesen	100	100	100	100
pólusok együtt	33	25	40	29
hiányzó önbesorolás	13	17	9	28
polarizációs index (pólus/centrum)	0,92	0,61	1,6	0,76

*Megjegyzés: A táblázat első oszlopa Angelusz Róbert – Tardos Róbert 2005-ben készített hasonló táblázata alapján készült. Forrás: Angelusz–Tardos (2005) 2.1. táblázat, 73. A második és harmadik oszlop forrása Szabó 2015a.*

*Az adatok forrása:*

*2010-re: European Social Survey 5. hullám 2010. N=1561 fő. Adatfelvétel ideje: 2010. október – 2010. november.*

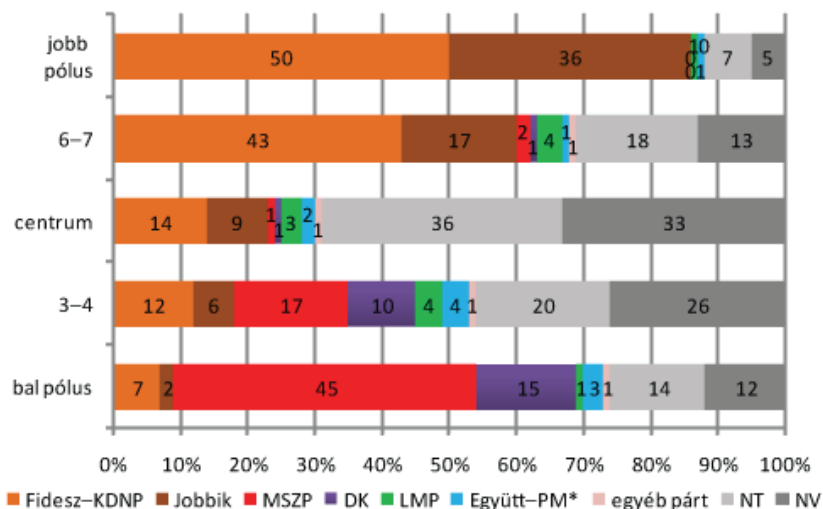
*2012-re: European Social Survey 6. hullám 2012. N=2014 fő. Adatfelvétel ideje: 2012. december – 2013. január.*

*2014-re: TÁRKI omnibusz vizsgálat (OTKA kutatás). N=1007 fő. Adatfelvétel ideje: 2014. március. Saját számítás.*

*2015-re: MTA TK SZI – TÁRKI, 2015. Saját számítás.*

Statisztikai értelemben is értelmezhető kapcsolat mutatható ki a párt-választás és a bal–jobb ideológiai térben való elhelyezkedés között. Az

1. ábra. A különböző ideológiai pólusokon elhelyezkedők pártpreferenciái (százalékos megoszlás)



Forrás: MTA TK SZI – TÁRKI, 2015. Saját számítás.

összefüggés lényege, hogy a jobboldali póluson (8–10-es kategóriák) való önbesorolás a Fidesz-KDNP-re, illetve a Jobbikra való szavazást vetíti előre. Az önmagukat a jobb pólusra helyezők fele a kormányzóerőkre, 36 százaléka pedig a Jobbikra szavazna. Ezen a területen szinte alig-alig található más párt számára tér. Fontos adalék, hogy az önmagukat jobbra besorolók körében a legkisebb a bizonytalanok és a válaszukat megtagadók aránya, azaz jobboldaliságuk és pártválasztásuk erősen összefügg egymással. A jobbközép (6–7-es kategória) orientációjú szavazók válasza jobban szóródnak. Kétségtelenül a Fidesz-KDNP és a Jobbik a favoritjuk, de ebben a szegmensben érzékelhetővé válik a Lehet Más a Politika támogatottsága is, ráadásul a jobboldali pólushoz képest az ismeretlen preferenciájúak aránya is növekszik.

Az önmagukat centrumba sorolók között található a legnagyobb arányban azok a kérdezettek, akik vagy nem tudtak, vagy nem akartak arra a kérdésre válaszolni, hogy egy most vasárnap esedékes választáson melyik

pártra szavaznának. Egyharmaduk válaszmegtagadó, további 36 százalék pedig bizonytalan a pártpreferenciáját illetően.

A centrumtól balra elhelyezkedők politikai preferenciái több párt között oszlanak el. A balpólus támogatóinak 45 százaléka szavazna az MSZP-re, 15 százaléka a DK-ra, és 3 százaléka az Együtt-PM-re.<sup>2</sup> A balpólus szavazóinak valamivel több, mint egynegyede ráadásul nem talál pártot: vagy bizonytalan, vagy nem mondja meg esetleges pártválasztását, sőt hét százalékuk egyenesen a Fidesz-KDNP-re szavazna. A balközép szavazók még megosztottabbak. 17 százalékuk az MSZP-re szavazna ugyan, de nem sokkal lemaradva, második helyen már a Fidesz áll (12%), amelyet a DK követ, 10 százalékkal. Ez az a pólus, ahol az egykori Együtt-PM szövetség a legnagyobb támogatottságú a maga 4 százalékaival. A balközép szavazók egyébként rejtőzködőbbek is, mint a mintaátlag, egynegyedük nem mondja meg, hogy melyik pártra szavazna. A bal-balközép szavazatok nagyobb szóródása, valamint a nagyobb bizonytalanság önmagában jelezheti a hazai baloldal válságát.

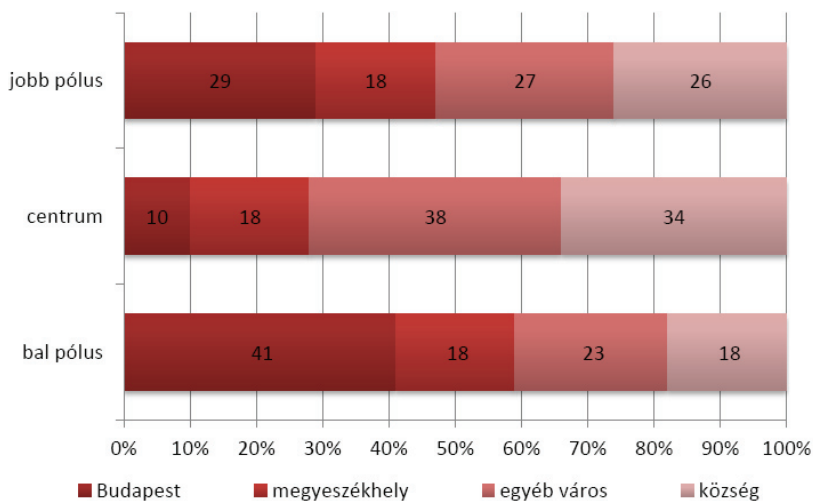
Milyen szociodemográfiai és szociokulturális jellemzőkkel bírnak az egyes pólusokon lévők, illetve az önmagukat centumba helyezők?

A baloldali pólus egyik legjellemzőbb tulajdonsága, hogy erősen Budapestre összpontosul, úgy is fogalmazhatnánk – más szociodemográfiai jegyekkel együtt vizsgálva –, hogy szigetszerű. Ez a megállapítás úgy is verificálható, ha a fővárosiak orientációit vizsgáljuk, illetve, ha a balpólus összetételét elemezzük. A Budapesten élők 22 százaléka sorolja magát balpólusra tartóznak (kétszer több baloldali orientációjú él a fővárosban, mint a mintában általában), ami alig marad el az önmagukat a jobboldali pólushoz sorolók arányától (24%). Mindez azt is jelenti, hogy a balpóluson elhelyezkedők több mint kétötöde budapesti illetőségű. További – legalább ilyen fontos – tényező, hogy életkorilag erősen behatárolt az önmagukat balra

---

<sup>2</sup> Az Együtt-PM a kérdőívben külön került mérésre. A két párt támogatottsága együttesen is csak alig-alig mérhető, ezért, ahol egyáltalán lehetséges, együtt közöljük az eredményeiket.

2. ábra.  
A különböző ideológiai pólusokon elhelyezkedők megoszlása  
állandó lakhely település típusa szerint (százalékos megoszlás)

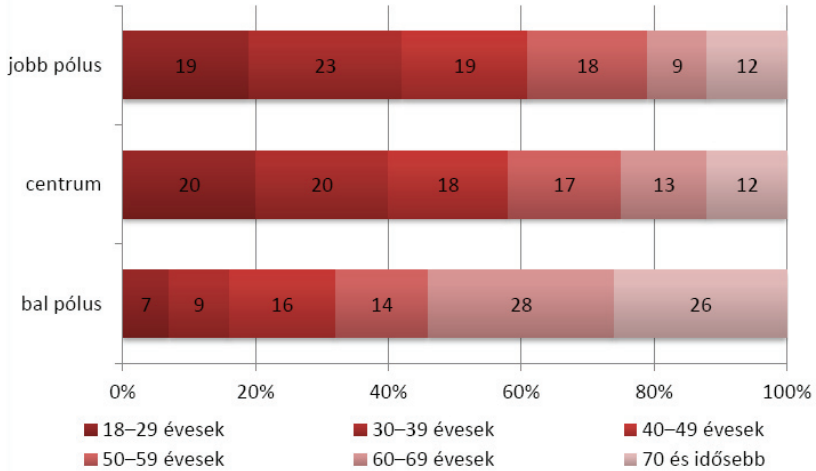


Forrás: MTA TK SZI – TÁRKI, 2015. Saját számítás.

sorolók karaktere. Több mint az ötven százalékuk 60 éves vagy annál idősebb, vagy másképpen a 60 éven felüliek körében a baloldaliak vannak – a centrumba sorolás után – a legnagyobb arányban. Nagyon érdekes, hogy a jobboldali póluson lévők legnagyobb arányban szintén a fővárosi kerületek lakóiból kerülnek ki, tehát azt mondhatjuk, hogy a budapestiek a legpolarizáltabbak ideológiai szempontból.

A centrum szavazókra a „nem budapesti” kifejezés illik talán a legjobban, azaz vidéki, kisebb települések lakói találhatók közöttük az átlagnál nagyobb arányban. Az összefüggés úgy is érdekes és tanulságos, ha azt vizsgáljuk, hogy a nagyközségben, községben élők 48, a kisebb városok lakóinak 42 százaléka sorolja magát a centrum ideológiai mezőbe. A fővárosiak esetében ez az arány mindössze 18 százalék. A centrum kifejezés politikatudományi értelmezése meghaladja a jelenlegi elemzés kereteit. Szempontként mindenestre felvethető, hogy a centrum nem egyenlő-e

**3. ábra.**  
**A különböző ideológiai pólusokon elhelyezkedők megoszlása életkori kategóriák szerint (százalékos megoszlás)**



*Forrás: MTA TK SZI – TÁRKI, 2015. Saját számítás.*

Magyarországon a bizonytalansággal, a politikai erőterben való kevésbé magabiztos tájékozódással. Vagy esetleg arról lehet szó, hogy a bal–jobb orientáció ma már nem jellemző a magyar társadalom politikai gondolkodásmódjára, túlhaladta azt. Ezekre a kérdésekre egy későbbi, részletesebb elemzés során érdemes válaszokat kapni.

A centrum pólus tagjai életkori szempontból is jellegzetes képet mutatnak. Az önmagukat középre sorolók aránya felülreprezentált a fiatalok, valamint a 30–39 évesek körében. Az életkor előrehaladásával viszont egyre csökken az arányuk. Ennek persze az az eredménye, hogy a centrumba tartozók körében is a 40 éven aluliak vannak a legtöbben. A jobbpólus tagjai életkori szempontból jobban leképezik a minta megoszlását, mint akár a bal, akár a centrumba tartozók. Talán némileg felülreprezentáltak a 30 és 59 évesek körében.

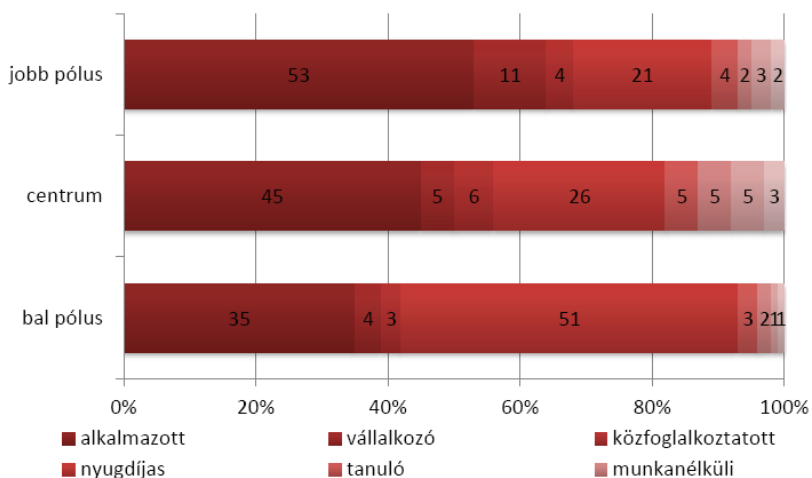
Kevésbé karakteres a balpóluson elhelyezkedők megoszlása iskolai végzettség, jövedelem kategóriák, valamint osztálybesorolás szerint. Talán annyit érdemes megjegyezni, hogy az önmagukat az alsó-, valamint a munkásosztályba sorolók az átlagnál valamivel nagyobb arányban találhatók a baloldali orientációjúak között.

A centrumhoz tartozók viszont az átlagosnál magasabb arányban találhatók az alacsonyabban iskolázottak, azaz a legfeljebb szakmunkás bizonyítvánnyal rendelkezők körében. Nagyon érdekes, hogy az iskolai végzettség emelkedésével növekszik annak a valószínűsége, hogy valaki jobboldali orientációjú legyen. A legfeljebb 8 osztályt végzettek 13, a szakiskolát/szakmunkásképzőt végzettek 15 százaléka sorolja önmagát a jobbpólusra, ezzel szemben az érettségizettek vagy a diplomások körében már eléri a 19 százalékot ez az arány. Ily módon, a skála jobbszélén találhatók körében relatíve magas a diplomások és kifejezetten magas az érettségizettek aránya. Mindez persze azzal is jár, hogy a jövedelmi helyzetük is épp az itt élőknek a legkedvezőbb.

A társadalmi osztálylétrán felfelé haladva növekszik az önmagukat jobb pólusra, és csökken a centumba sorolók aránya. A centrum tagjainak több mint fele önmagát az alsó vagy a munkásosztályba sorolja, a jobb pólus esetében ez az arány alig haladja meg az egyharmadot. Ezzel szemben közel négytizedük vagy a középosztály, vagy a felsőközép-/felsőosztály tagjának vélelmezi önmagát.

A balpóluson elhelyezkedő személyek körülhatárolásának nagyon fontos dimenziója a gazdasági aktivitás. A bal–jobb ideológiai paletta baloldalán találhatók több mint fele ugyanis nyugdíjas, amiben persze semmi meglepő sincs az életkori összetétel eredményeit figyelembe véve. A centrumban találhatók között viszont felülreprezentáltak a munkanélküliek, a szülési szabadságon/gyesen/gyeden lévők, valamint a közmunkások. Az aktivitás megoszlása merőben eltérő a jobboldali pólust vizsgálva. Az önmagukat jobbra sorolók ugyanis munkaerő-piaci szempontból aktív személyek, vagyis ebben a rétegben az átlagosnál jóval nagyobb arányban találhatók al-

4. ábra. A különböző ideológiai pólusokon elhelyezkedők megoszlása aktívítási kategóriák szerint (százalékos megoszlás)



Forrás: MTA TK SZI – TÁRKI, 2015. Saját számítás.

kalmazottak, valamint vállalkozók.

### Mérsékelt–radikális orientáció

A mérsékelt–radikális tengely vizsgálata az utóbbi években vált általánossá a választásszociológiai irodalomban. Ennek oka egyértelműen a Jobbik előretörése, és ezzel párhuzamosan egy új politikai mező, a radikális pólus létrehozása, majd kisajátítása volt (Karácsony–Róna 2010, Szabó 2015a). Jeleznünk kell, hogy az MTA TK SZI – TÁRKI 2015-ös tavaszi adatfelvétele nem igazolja az állampolgárok radikalizálódásának feltételezett tendenciáját. A már jelzett 0–10-ig terjedő mérsékelt–radikális skálán a kérdezettek mindössze hét százaléka sorolta önmagát a 8–10-es kategóriába, ezzel szemben a mérsékelt póluson 27 százalékuk található. A mérleg minden szempontból a mérsékelt irányba dől el, mert a 3–4-es kategóriát választókkal együtt ide tartozik a kérdésre választ adók több mint fele (igaz ugyanak-



kor, hogy relatíve magas, 26 százalék a hiányzó önbesorolás aránya). Ezen adatok eredménye, hogy a skála átlaga alacsony, 2,5 átlagpont.

**2. táblázat.**

**A mérsékelt–radikális skálán elfoglalt pozíciók megoszlása, 2015 tavaszán  
(választói önbesorolás 0–10-ig terjedő skálán)**

<b>mérsékelt–radikális, 11 fokú skála</b>	<b>önbesorolás, 2015</b>
mérsékelt pólus (0–2)	27
3+4	25
centrum (5)	27
6+7	14
radikális pólus (8–10)	7
összesen	100
pólusok együtt	34
hiányzó önbesorolás	26
polarizációs index (pólus/centrum)	1,25
skála átlaga	2,5

*Forrás: MTA TK SZI – TÁRKI, 2015. Sajtó számítás.*

Hasonlóan a bal–jobb orientációhoz, a mérsékelt–radikális tengelyen való elhelyezkedés is jellegzetes kapcsolatban áll a pártpreferenciákkal. A radikális pólus ugyanis – megerősítve a hivatkozott szakirodalmak állításait – ténylegesen köthető egyetlen párthoz, a Jobbikhoz. Kétféle módon is leírható ez az összefüggés. Egyrészt oly módon, ha azt vizsgáljuk, hogy az önmagukat radikálisnak sorolók mely pártra szavaznának, valamint ha megnézzük, hogy a Jobbik táborán belül hogyan alakul a mérsékelték és a radikálisok aránya. Mindkettő teljesen eltér az összes többi pártétól, de az ismeretlen preferenciájúakétól is.

A 0–10-es, mérsékelt–radikális skálán 8–9–10-es értéket választók 56 százaléka ugyanis Jobbik szavazó, további egynegyede pedig a Fidesz–KDNP-t választja. A Jobbik Magyarországért Mozgalom táborában pedig a legnagyobb csoportot (29%) azok képezik, akik önmagukat a radikális pólusra

helyezik. Csak összehasonlításképpen, a Fidesz–KDNP esetében ugyanez az arány hét, a szocialistáknál kevesebb, mint egy százalék. Lehetséges ugyan, hogy a Jobbik szavazótábora – ahogy azt a nyilvánosságban feltételezik – néppártosodik, de ebben a pillanatban úgy tűnik, hogy a szavazók több mint fele a középtől a radikális pólus irányába pozícionálja magát.

A mérsékelt-radikális tengelyen önmagukat elhelyezők részletes szociológiai bemutatása – némi túlzással – tehát a Jobbik versus többi párt szavazótáborának körüljárását jelentené. Erre a jelentésben nem vállalkozunk, ezért csupán néhány mondatban rögzítjük a legfontosabb jellegzetességeket.

Mindenekelőtt érdemes kiemelni, hogy a mérsékelt-radikális tengely tekintetében is a legpolarizáltabbak a Budapesten élők. Több mint egyharmaduk önmagát kifejezetten mérsékeltnek tételezi, szemben azzal a 13 százalékkal, aki a 8–10-es értékkategóriákat választotta. A radikalizmus Magyarországon inkább a férfiakra, a mérsékelt politikai gondolkodás pedig inkább a nőkre jellemző. Az előbbiek 9 százaléka sorolja magát a radikális pólusra, a nőknek pedig háromtizede kifejezetten mérsékelt beállítódású. A radikális ideológia, úgy tűnik, relatíve a 18–29 évesek körében a legnépszerűbb, hiszen 11 százaléuk sorolja önmagát ebbe a csoportba (ez eredményezi, hogy a radikálisok majd háromtizede 30 éven aluli), míg a magasabb életkori csoportokban statisztikailag is szignifikáns módon nagyobb a mérsékelt aránya. A fiatalok radikális beállítódása nem új jelenség. Az Aktív Fiatalok Kutatócsoport 2011 óta szondázza a magyar egyetemisták és főiskolások politikai gondolkodását. Vizsgálatuk mindhárom hullámában, tehát 2011/2012-ben, 2013-ban és 2015-ben is a Jobbik volt a legnépszerűbb erő, és ezzel párhuzamosan a radikális nézetek viszonylag magas elfogadásúak voltak (Szabó–Kern 2011; Róna–Sőrés 2012; Róna–Reich 2014; Szabó 2015b).

Érdekes módon a diplomások – hasonlóan a fővárosiakhoz – a leginkább polarizáltak a mérsékelt-radikális tengelyen való elhelyezkedés tekintetében. 31 százaléuk a mérsékelt, ezzel szemben 9 százaléuk a radikális póluson helyezkedik el. Elgondolkodtató azonban az az adat, mely szerint

a legfeljebb 60 ezer forintos nettó jövedelemmel rendelkezők több, mint egyharmada a centrumtól a radikális pólus irányában található (ezen belül is kifejezetten radikálisok aránya eléri a 10 százalékot). Ezzel szemben a legmagasabb, 300 ezer forint feletti jövedelműek egyharmada mérsékelt, szemben a hatszázaléknyi radikálissal. A jövedelemmel összefüggésben megjegyzendő, hogy a munkanélküliek körében eléri a 13 százalékot a radikálisok aránya, és relatíve magas a vállalkozók között is.

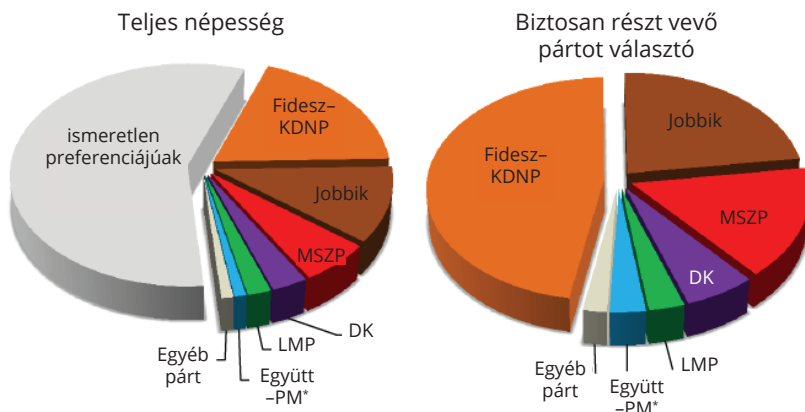
# Politikai preferenciák

## Preferencia-sorrend 2015 tavaszán

Az MTA TK SZI – TÁRKI 2015 tavaszán készített 3553 fős adatfelvétele szerint a teljes választókorú népességén belül a legnépszerűbb párt a Fidesz–KDNP szövetség, amelyet a Jobbik Magyarországért Mozgalom (Jobbik), illetve a Magyar Szocialista Párt (MSZP) követ. Adatfelvételünk alapján, 2015 tavaszán nem volt másik olyan párt, amely átlépte volna a parlamenti bekerüléshez szükséges ötszázalékos támogatottságot.

A pártot választókon, azaz azokon belül azonban, akik konkrétan megneveztek valamilyen pártot, a Demokratikus Koalíciónak (DK) valamint a Lehet Más a Politikának (LMP) is legalább öt százalékos támogatottsága mutatható ki. Végül, a választásszociológiai szakirodalomban, különösen a választási kampány időszakában szokás mérni a legszűkebb keresztmetszetű kategóriát: a választásokon biztosan részt vevő, pártot választók csoportját is. A 3553 fős minta nagy előnye, hogy még ebben az egyébként nagyon szűk kategóriában is közel 1000 fő válaszait tudjuk vizsgálni. A biztos résztvevő, pártot választókon belül majd minden második ember a Fidesz–KDNP-t választaná. Itt a kormánypártok előnye nagyon magas, közel 25 százalékos az őket követő Jobbikkal szemben. A harmadik az MSZP, amelyet szintén jócskán lemaradva a DK követ. A 2015. tavaszi adatfelvétel az LMP szavazók igen lanyha részvételi hajlandóságát mérte, hiszen a biztosan résztvevő pártot választók körében a zöld párt támogatottsága nem éri el az 5 százalékot.

5. ábra.  
Politikai pártok támogatottsága 2015 tavaszán teljes népesség, biztosan részt vevő pártot választók kategóriájában (százalék)



\*Az Együtt és a PM külön-külön került mérésre, de ábrázolástechnikai okok miatt a két pártot egyként mutatjuk.

Forrás: MTA TK SZI – TÁRKI 2015. Saját számítás.

## Ismeretlen pártpreferenciák

Elemzésünkben a havi, kéthavi pártpreferencia közlésekben kevésbé exponált bizonytalan pártpreferenciájúakra és az ún. válaszmegtagadókra koncentrálunk. E két kategória sajátos, nem könnyen azonosítható részhalma a politikai preferenciáknak.

Magyarországon a választásszociológia az 1980-as évek végétől két kérdéssel vizsgálja a preferenciákat: „Ha most vasárnap lennének a parlamenti választások, akkor elmenne-e Ön szavazni?” illetve „És (ha mégis elmenne) melyik pártra szavazna?” Az első kérdésből szokás levezetni a választási részvételt, a másodikból a pártpreferenciát.

A bizonytalanok azok a személyek, akik a közvélemény-kutatás során a második kérdésre – tehát a pártpreferenciákra – a „nem tudom” válaszk-

tegoriát jelölik meg. A politikusok gyakran hangoztatják, hogy a választási kampányban céljuk a „bizonytalanok” megnyerése, vagy, hogy „a tartalékaink a bizonytalanok között vannak”.

A válaszmegtagadók/preferenciájukat titkolók szociológiai értelemben egészen más csoportot képeznek: ők a már említett preferenciát firtató kérdésre a „nem válaszol” kategóriát jelölik meg.

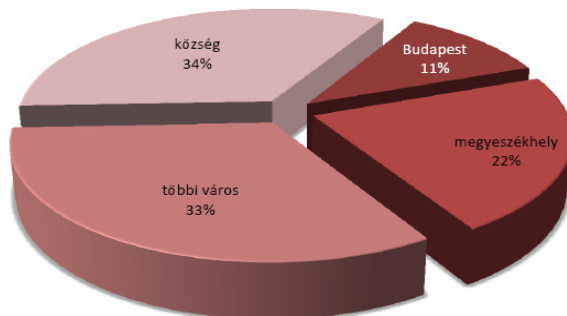
### Bizonytalanok

Az MTA TK SZI – TÁRKI 2015-ös tavaszi adatfelvételének mérete lehetővé teszi, hogy alaposabban szemügyre vegyük a bizonytalanok társadalmi, szociológiai hátterét, valamint azt is, hogy milyen vizsgálati dimenziókban találhatóak az átlagosnál magasabb arányban olyan személyek, akik bizonytalanok politikai preferenciáikban. Az alábbi eredmények arra utalnak, hogy azok, akik nem tudnak pártot választani karakteres szociodemográfiai és szociokulturális jegyekkel rendelkeznek. Előzetesen érdemes leszögezni, hogy a bizonytalanok nemcsak pártpreferenciájukban bizonytalanok, hanem több más kérdés esetében is kimutatható a politikai térben való esetleges, gyenge eligazodási képességük. E csoport tagjainak választási részvételi hajlandósága alacsonyabb, mint a mintaátlag, ugyanakkor felülreprezentáltak azok között, akik semmiképp sem mennének el szavazni.

A település méretének növekedésével párhuzamosan növekszik a pártokat választók aránya. A budapestiek az átlaghoz képest a legkevésbé bizonytalan preferenciájúak, míg a legbizonytalanabbak a kistelepüléseken, községekben/nagyközségekben élők. Az előbbieket együtöde, az utóbbiak 36 százaléka nem tud pártot választani 2015 tavaszán. Ezen adatok köszönnek vissza, ha a bizonytalanok belső összetételét vizsgáljuk településtípus szerint, hiszen relatíve alacsony közöttük a fővárosiak, és relatíve magas a kistelepüléseken élők súlya (lásd 6. ábra).

A társadalmi nem kevésbé lényeges a bizonytalanok szegmentációja szempontjából, ugyanis nagyjából a mintában képviselt súlyuknak megfele-

**6. ábra.**  
A „nem tudja” kategóriát választók megoszlása település típusa szerint  
(százalék)

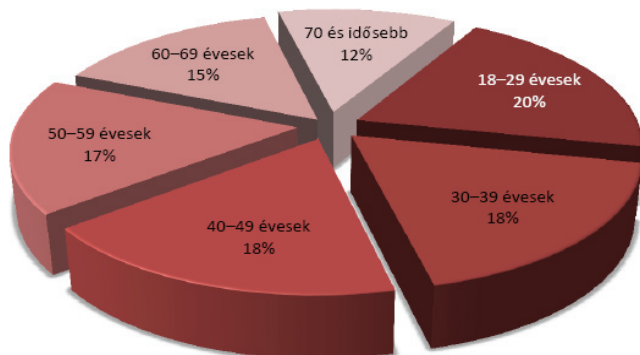


*Forrás: MTA TK SZI – TÁRKI 2015. Saját számítás.*

lően találhatók közöttük férfiak illetve nők. Sokkal érdekesebb ugyanakkor a kérdezett életkora. Az adatok szerint, 2015 tavaszán pártpreferenciájukban legkevésbé bizonytalanok a 70 éven felüliek és – némileg ellentmondva a szokásos havi közvélemény-kutatási eredményeknek – legbizonytalanabban a 60–69 évesek, illetve a 40–49 évesek voltak. Míg az előbbieket 27, az utóbbiak legalább 34 százaléka nem tudta megmondani, hogy melyik párt-ra szavazna, ha most vasárnap lennének a parlamenti választások. A „nem tudja” válaszkategórián belül egyébként legnagyobb arányt a 49 éven aluliak, ezen belül is a 18–29 évesek képviselnek, ami összecseng a témában készített ifjúsági vizsgálatok eredményeivel. A bizonytalanok átlagéletkora a harmadik legfiatalabb a mintában (47,4 átlagév).

Nagyon érdekes, és szintén eltér attól a sztereotípiától, ami a pártválasztással kapcsolatban gyakran megjelenik a közbeszédben, hogy nem a legalacsonyabban iskolázottak, azaz a legfeljebb 8 osztályt végzettek a legbizonytalanabbak. Az átlagosnál valamivel – bár nem sokkal – magasabb a bizonytalanok aránya a szakmunkásképzőt/szakiskolát, valamint a gimnáziumot/szakközépiskolát végzettek körében, azaz a középrétegek a bizonytalanok, vagy esetleg bizonytalanodtak el 2015 tavaszán. Vizsgálatunk szerint

**7. ábra.**  
A „nem tudja” kategóriát választók megoszlása életkori csoportok szerint (százalék)



*Forrás: MTA TK SZI – TÁRKI 2015. Saját számítás.*

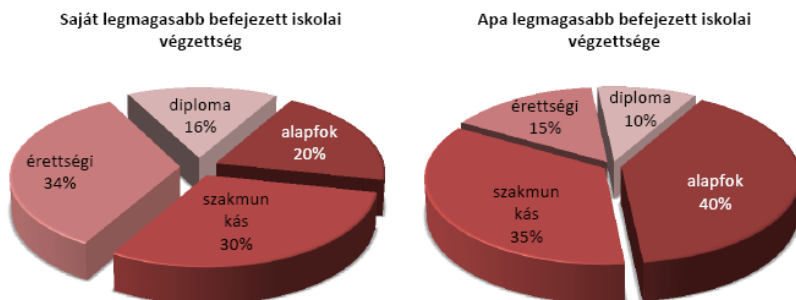
a legfeljebb alapfokú végzettségűek 29, a diplomások 32, a szakmunkás bizonyítvánnyal rendelkezők 34 százaléka választja a „nem tudja” kategóriát. A bizonytalanokon belül az érettségizettek találhatók a legnagyobb arányban, őket a szakmunkások, a legfeljebb 8 osztályt végzettek, majd a diplomások követik. Ez utóbbi két réteg a mintában képviselt súlyánál kisebb, az első kettő viszont nagyobb arányban.

Ha a kérdezett édesapjának/nevelőapjának legmagasabb befejezett iskolai végzettsége szerint vizsgáljuk a bizonytalanokat, láthatóvá válik, hogy a mintabeli megoszlásukhoz képest ismét csak a szakmunkás végzettségűek körében a legmagasabb a bizonytalanok aránya, a többi iskolai végzettség vonatkozásában inkább alulreprezentáltságról beszélhetünk.

Magyarországon a szociológiai vizsgálatok hosszú ideig azt mutatták ki, hogy az iskolai végzettség és a jövedelem között szoros kapcsolat. Érdeemes tehát tesztelni, hogy a különböző jövedelmi kategóriába tartozók között hogyan oszlanak el a bizonytalanok. Ebben az esetben sem teljesen magától értetődőek az eredményeink. Az átlagosnál nagyobb a bizonytalanok aránya ugyanis a legmagasabb, 300 ezer forint feletti, valamint a 91 ezer és



8. ábra.  
A „nem tudja” kategóriát választók megoszlása  
saját és az apa iskolai végzettsége szerint (százalék)



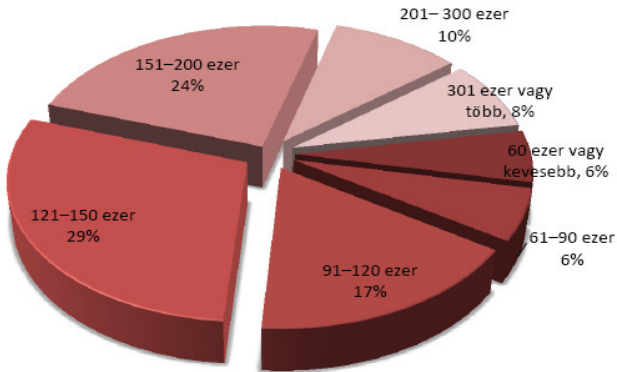
Forrás: MTA TK SZI – TÁRKI, 2015. Saját számítás.

150 ezer forint közötti jövedelmi kategóriába tartozók körében. Tehát nem tudjuk alátámasztani azt a feltételezést, mely szerint a nettó jövedelem növekedésével párhuzamosan emelkedne a pártválasztás, egyszerűbben fogalmazva, a gazdagabbak könnyebben tudnak választani; ugyanakkor az sem teljesen támasztható alá, hogy a szegények automatikusan nehezebben tudnának eligazodni a pártok között.

Az egyes munkaerőpiaci aktivitási kategóriákban (alkalmazottól a nyugdíjasig, a tanulóktól a közmunkásokig) található válaszolók eltérő mértékben bizonytalanok pártpreferenciájukban. Az átlagosnál jóval magasabb a bizonytalanság a munkanélküliek, a gyeden, gyesen, gyeten lévők körében, míg a vállalkozók és a nyugdíjasok jóval eltökéltebbek, határozottabbak preferenciáikat illetően. Az alkalmazásban álló bizonytalanok aránya gyakorlatilag megegyezik a mintáéval, míg a statisztikákban szintén alkalmazásban állóknak számító közmunkások körében hajszálnyival magasabb a „nem tudja” válaszkategóriát jelölők aránya.

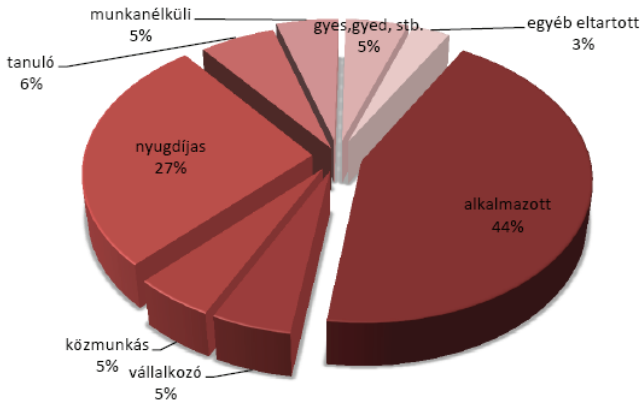
A pártválasztásukban bizonytalanok kevésbé képesek az ideológia térben elhelyezni önmagukat. Egy Fidesz–KDNP vagy egy Jobbik-szavazó négy,

9. ábra.  
A „nem tudja” kategóriát választók megoszlása nettó jövedelmi kategóriák szerint (százalék)



Forrás: MTA TK SZI – TÁRKI 2015. Saját számítás.

10. ábra.  
A „nem tudja” kategóriát választók megoszlása aktivitási kategóriák szerint (százalék)



Forrás: MTA TK SZI – TÁRKI 2015. Saját számítás.

egy MSZP-szavazó három százaléka bizonytalan saját ideológiai hovatartozásában, a bizonytalanok esetében 48 százalék ez az arány. Ha egyáltalán választanak valamilyen pólust, akkor mintegy háromtizedük középre, a centrumba pozícionálja saját politikai nézeteit, kilenc százalékuk található a centrumtól balra, 12 százalékuk pedig a centruból jobbra. A bal-jobb ideológiai paletta két szélső pólusán egyaránt 3–3 százalékuk található.

Egy hajszálnyival talán könnyebben képesek saját nézeteiket a mérsékelt-radikális tengelyen elhelyezni, de itt is a „nem tudja” válasz dominál (44%). A centruban kéttizedük sorolja önmagát, a mérsékelt póluson 16, a radikális póluson ugyanakkor egy százalékuk található.

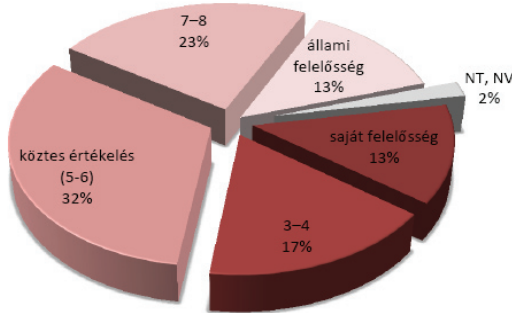
A vizsgálat egyik érdekes kérdése volt az állami szerepvállalás vagy az egyéni felelősségvállalás dichotómiájának megítélése.<sup>3</sup> Egy 1-től 10-ig terjedő skálán kellett a kérdezetteknek eldöntenie, hogy a sorsuk alakítását mennyire saját maguktól és mennyire az államtól várják. Ha az 1-est választották, akkor azzal a kijelentéssel értettek teljesen egyet, hogy „Az embereknek saját maguknak kell vállalniuk a felelősséget sorsuk alakulásáért”, míg ha a 10-est, akkor úgy vélték, hogy „Az államnak nagyobb felelősséget kell vállalnia az emberekről való gondoskodásban.” Ahogy a 11. ábra jelzi, a magyar társadalom összességében inkább állami felelősség párti, de nem beszélhetünk drámai mértékű etatizmusról (az 1-től 10-ig terjedő skála átlaga is jelzi ezt: 5,54 átlagpont).

A pártválasztásukban bizonytalanok az etatizmus megítélésében határozottabban tudnak állást foglalni, mint saját politikai nézeteik megítélésében, hiszen a „nem tudja”, „nem válaszol” kategóriát választók aránya négy százalék. Valamivel több, mint egyharmaduk a középső pozíciót veszi fel, azaz nagyjából azonos állami és személyes felelősségvállalásról beszélhetünk ebben az esetben. 14 százalékuk ért egyet teljesen azzal, hogy az embereknek saját maguknak kell vállalniuk a felelősséget sorsuk alakulá-

---

<sup>3</sup> A feltett kérdés pontosan: *Mennyire ért egyet az alábbi állításokkal? A. Az embereknek saját maguknak kell vállalniuk a felelősséget sorsuk alakulásáért. / B. Az államnak nagyobb felelősséget kell vállalnia az emberekről való gondoskodásban.*

**11. ábra.**  
**A saját és az állami felelősségvállalás megítélése a saját sors alakulásában (százalék)**



*Forrás: MTA TK SZI – TÁRKI 2015. Saját számítás.*

sáért, 13 százalékuk pedig, éppen ellenkezőleg, az állami szerepvállalással ért egyet. Összességében válaszaik megoszlása érdemben nem térnek el a teljes minta válaszaitól.

#### Pártpreferenciájukat titkolók

A választásszociológiai irodalom alapján (Noelle-Neumann 1974) a pártpreferenciájukat titkolók – tehát azok, akik a „nem válaszol” kategóriát választják – sajátos rétegét képezik a vizsgált csoportoknak. Minden jel arra utal, hogy ez a magatartás esetükben teljesen tudatos. A szakirodalom szerint többségüknek van valamilyen pártszimpátiája, de ezt társadalmi, médianyomástól tartva, vagy az interjúszituáció sajátosságai miatt, esetleg munkahelyi vagy más retorziókat elkerülendő nem hajlandók elárulni. A 2002-es választás közvélemény-kutatási fiaskója azt jelezte, hogy nagyon kiélezett politikai szituációban, különösen erős politikai versenyben, Magyarországon, jelentősen megnőhet a pártpreferenciájukat titkolók aránya (Kolosi-Tóth 2002).

Az 1990-es években az a hipotézis élt, hogy a válassz megtagadók első sorban a radikális, szélsőjobboldali pártok támogatói közül kerülnek ki, erre

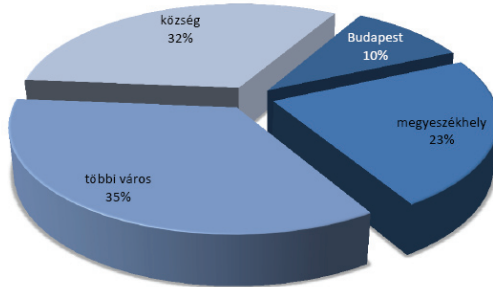
a 2002-es választás eredménye, az MSZP győzelme cáfolt rá (Szabó 2015a). A 2014-es választásokat megelőzően – különösen a baloldali pártok vezetői között – élt az a remény, hogy a pártpreferenciájukat tudatosan titkolók – 2002-höz hasonlóan – ismét baloldali szavazók lesznek. Ezt a reményüket azonban a választási eredmények nem igazolták.

Az MTA TK SZI – TÁRKI 2015-ös tavaszi adatfelvétele segítségével több szociodemográfiai és szociokulturális dimenzióban is megvizsgáljuk a pártpreferenciájukat titkolók karakterjegyeit. Bár egy ilyen vizsgálati jelentés, műfajából adódóan, nem teszi lehetővé a hipotézisek tesztelését, mégis annyi feltételezéssel élhetünk, hogy a pártpreferenciájukban bizonytalanok (nem tudja) és a pártpreferenciájukat titkolók (nem válaszol kategória) eltérő szociológiai jegyeket mutathatnak. A nem válaszolók választási részvételi hajlandósága mindenesetre nem különösebben magas, hiszen mindössze egynegyedük jelezte, hogy egy most vasárnap esedékes parlamenti választáson biztosan elmenne szavazni, ezzel szemben relatíve magas körökben a semmiképp sem elmenők, valamint a részvételi szándékukban bizonytalanok aránya. Ezek az adatok nem feltétlenül állnak összhangban a fenti megállapításokkal, vagy legalábbis azt vetítik előre, hogy azok, akik nem válaszolnak arra a kérdésre, hogy melyik pártra szavaznának, több alrétégből állhatnak össze.

A pártpreferenciát firtató kérdésre nem válaszolók az átlaghoz képest nagyobb arányban találhatók a nem fővárosban élők, leginkább a megyei jogú városok, valamint a községek lakosai között. A budapestiek 14, a kisebb városokban lakók 25 százaléka nem válaszol a kérdésre, a községek lakóinál ez az arány megközelíti a háromtizedet. Ily módon, a pártválasztást firtató kérdésre nem válaszolók belső megoszlására is – hasonlóan a pártválasztásukban bizonytalanokhoz – a nem budapesti jelleg az egyik legplasztikusabb jelző (lásd 12. ábra).

A preferenciájukat titkolók túlnyomó többsége nő, ugyanakkor ebben az esetben a mintabeli eloszláshoz képest nem találunk lényeges eltéréseket. Fontosnak tűnik ezzel szemben a kérdezett életkora. Adataink szerint 2015

**12. ábra.**  
A „nem válaszol” kategóriát választók megoszlása település típusa szerint (százalék)

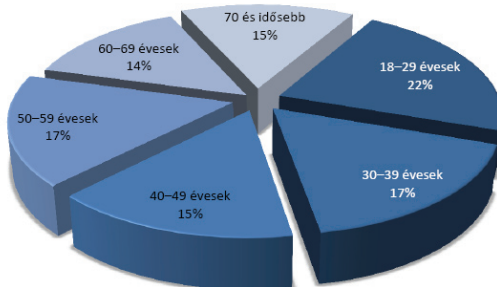


*Forrás: MTA TK SZI – TÁRKI 2015. Saját számítás.*

tavasznán a legfiatalabbak és a legidősebbek körében volt átlagot meghaladó a pártpreferenciájukat titkolók aránya. Míg az előbbiek 29, az utóbbiak legalább 26 százaléka nem akarta megmondani, hogy melyik pártra szavazna, ha most vasárnap lennének a parlamenti választások. Vélelmezhető azonban, hogy a két szélső életkori kategóriában nem azonos motivációk játszanak szerepet a preferencia eltitkolásában.

A pártpreferenciát célzó kérdésre „nem válaszolok” kategóriáját jelölők

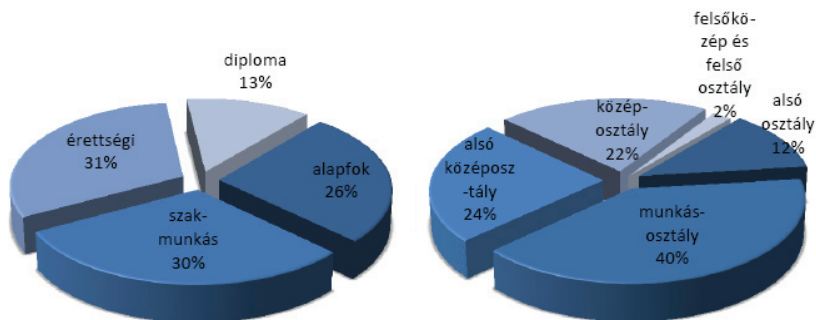
**13. ábra.**  
A „nem válaszol” kategóriát választók megoszlása életkori csoportok szerint (százalék)



*Forrás: MTA TK SZI – TÁRKI 2015. Saját számítás.*

14. ábra.

A „nem válaszol” kategóriát választók megoszlása legmagasabb befejezett iskolai végzettsége és osztálybesorolása szerint (százalék)



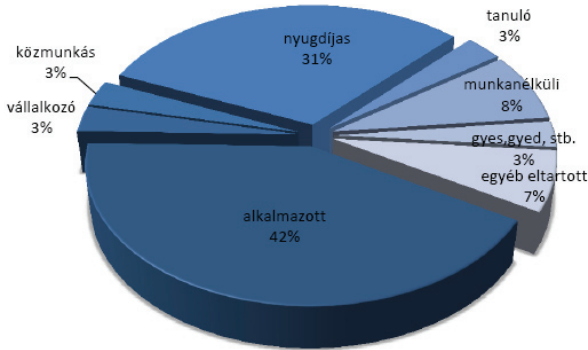
*Forrás: MTA TK SZI – TÁRKI 2015. Saját számítás.*

legnagyobb arányban a legfeljebb 8 osztályt végzettek körében érhetőek tetten, 10-ből közel 3 alapfokú végzettségű nem mondja meg politikai preferenciáját. Ehhez képest a többi végzettségi kategóriában – a mintához képest – statisztikai értelemben nincsenek érdemi elmozdulások. A végzettséggel párhuzamosan a nettó jövedelem-kategóriákban is érezhető a lefelé nivellálódás. Az átlaghoz képest ugyanis inkább azok a pártpreferenciájukat titkolók, akiknek az alsó három kategóriába esik a nettó jövedelmük.

A pártpreferencia kérdésre nem válaszolók a nehezebb helyzetű, rosszabb körülmények között élő, alsó társadalmi osztályokból kerülnek ki. A feltételezés teljes mértékben igazolható, hiszen a mintában képviselt arányukhoz képest éppen az önmagukat az alsó társadalmi, a munkásosztályba, valamint az alsó középosztályba sorolók között vannak leginkább felülreprezentálva a válaszmegtagadók. Az alsó társadalmi osztály tagjainak háromtizede, a munkásosztály és az alsó középosztály valamivel több, mint egynegyede tartozik a választukat titkolók kategóriájába. Ennek egyenes következménye, hogy a válaszmegtagadókon belül is e csoportoknak van a mintabeli arányukhoz képest nagyobb súlyuk.

Az egyes aktivitási kategóriákban (alkalmazottól a nyugdíjasig, a tanu-

15. ábra.  
A „nem válaszol” kategóriát választók megoszlása aktivitási kategóriák szerint (százalék)



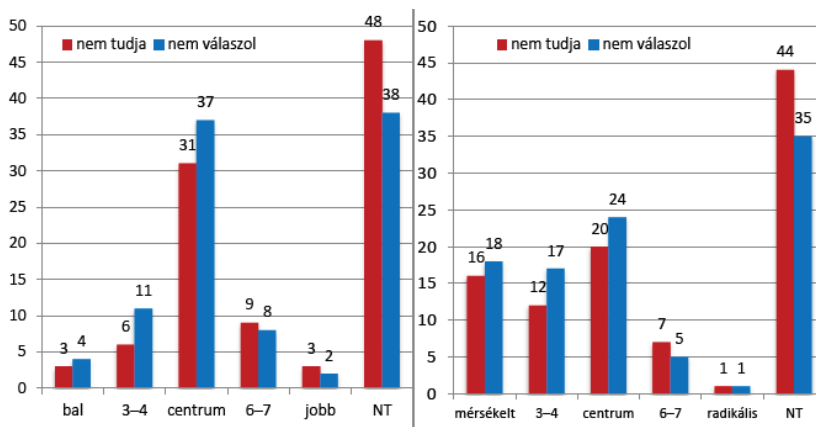
*Forrás: MTA TK SZI – TÁRKI 2015. Saját számítás.*

lőktől a közmunkásokig) található személyek eltérő mértékben jelölik a „nem válaszolok” opciót. Az átlagosnál jóval magasabb a válaszukat titkolók a tanulók, a közmunkások, valamint az egyéb eltartottak körében, de a nyugdíjasok között is némileg felülreprezentáltak a preferenciájukat titkolók. Preferenciájukat legkevésbé a vállalkozók, az alkalmazottak, valamint a egyes, gyeden lévők hallgatják el.

A preferenciájukat el nem árulók a bizonytalanokhoz képest nagyobb arányban tudják elhelyezni magukat a különböző ideológiai terekben. Ahogy azt jeleztük, a bizonytalanok 48 százaléka nem tudja, hogy hová helyezze saját ideológiai nézeteit a bal–jobb skálán, ez a válaszukat titkolók esetében 38 százalék. Ugyanakkor az is kétségtelen, hogy a teljes mintán belül épp e csoport tagjai húznak leginkább középre, azaz közöttük van a legtöbb olyan személy, aki a centrumba pozícionálja saját ideológiai nézeteit. Szembetűnő, hogy az inkább jobboldalra húzó politikai gondolkodás ellenére a preferenciájukat el nem árulók enyhén ugyan, de inkább baloldali orientációjúak. 14 százaléuk a centrumtól balra (ebből 4 a bal pólusra), 11 százaléuk jobbra (ebből 3 százaléuk a jobb pólusra) helyezkedik el.



16. ábra.  
A bizonytalanok és a válaszmegtagadók megoszlása  
a bal-jobb és a mérsékelt-radikális ideológiai tengelyen  
(0-10-ig terjedő skála százalékos megoszlása)



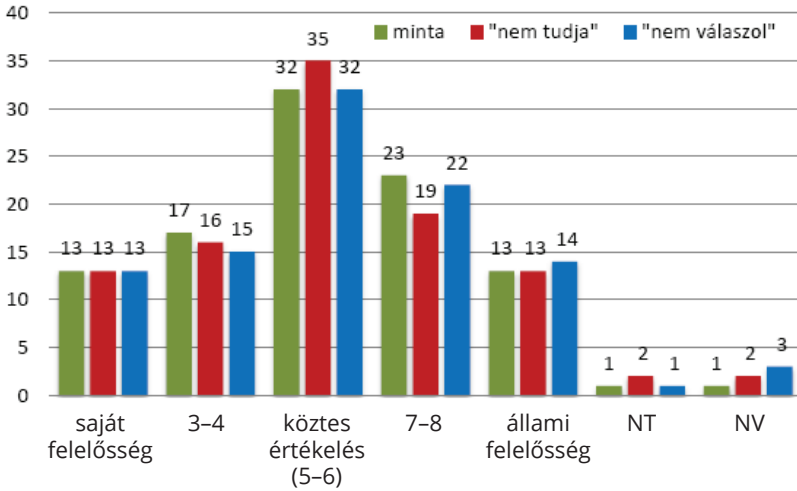
Forrás: MTA TK SZI 2015. Saját számítás.

Az előzőhöz képest a mérsékelt-radikális tengelyen még többen tudják ideológiai pozíciójukat meghatározni. Minden negyedik nem válaszoló centrum pozíciót vesz fel, ettől balra, azaz a mérsékelt oldalon 35, jobbra hat százalékuk található. A pártpreferenciájukat el nem árulók mindössze egy százaléka nevezi saját politikai nézeteit radikálisnak.

A pártválasztásukat eltitkolók három százaléka nem árulja el azt sem, hogy a saját felelősségvállalásról, illetve az állami szerepvállalásról mit gondol, ami első ránézésre nem tűnik magasnak, mégis ez a legmagasabb eltitkoló arány a mintában. Az átlagnál némiképp nagyobb arányban található közöttük etatista beállítódású, ami a hagyományos baloldali szavazók gondolkodásmódjához hasonlatos inkább.

A választásszociológiában ismeretlen preferenciájúaknak nevezett csoporton belül két kategóriát különböztettünk meg: azokat, akik nem tudnak arra a kérdésre válaszolni, hogy melyik pártot választanák egy most vasár-

17. ábra.  
A saját és az állami felelősségvállalás megítélése a saját sors alakulásában (százalék)



Forrás: MTA TK SZI – TÁRKI 2015. Saját számítás.

nap esedékes parlamenti választáson, illetve azokat, akik nem válaszolnak erre a kérdésre. A hazai és nemzetközi szakirodalom alapján azt feltételeztük, hogy nem ugyanarról a két társadalmi rétegről van szó. A fenti részletes elemzés részben támasztotta alá feltételezésünket. A bizonytalanok között – a sztereotípiákkal szemben – nem kifejezetten alsó társadalmi rétegeket találunk, hanem az alsó közép szavazóit, a válaszmegtagadók viszont kétségtelenül ebből a rétegből kerülnek ki legnagyobb arányban. A „nem tudom” válaszkategóriát választók ideológiai értelemben is rendkívül bizonytalanok, vagy nem tartják magukra nézve elfogadható, használható dimenzióknak a hagyományos bal–jobb, mérsékelt–radikális besorolásokat. A válaszukat titkolók egy része talán mintha hajszálnyival közelebb állna a hagyományos baloldali pártok szavazóinak társadalmi, szociológiai összetételéhez, és mintha bizonyos ideológiai karakterük is közelebb tenné e csoportokat a mainstream baloldali pártokhoz.



## Politikai intézményekbe vetett bizalom

A társadalomtudományi alapkutatások rendszeresen vizsgálják, hogy az egyes országok társadalmi miként vélekednek azokról a demokratikus intézményekről, amelyek mindennapi életüket döntéseik, határozataik (törvények, rendeletek) révén befolyásolják. Az ún. politikai intézményi bizalom-index (közbizalmi index) fontos indikátora a társadalom és a politikai alrendszer közötti viszonynak (Medve-Bálint–Boda 2014).

Magyarország kezdetektől, 2002 óta tagja egy nemzetközi társadalomtudományi együttműködésnek, amelynek keretében kétévenként készítenek standard kérdőívek segítségével vizsgálatot különböző szociológiai, politikatudományi témakörökben. A *European Social Survey* kutatás mára már a hetedik hullámnál jár. A nagyszabású, Európa majd minden országára kiterjedő kutatásban a magyar társadalomtudományt mindig is a Magyar Tudományos Akadémia Politikatudományi és Szociológiai Kutatóintézete (később Társadalomtudományi Kutatóközpont) képviselte, így összehasonlítható adatok állnak rendelkezésre egyrészt a politikai intézményekbe vetett bizalom, másrészt – a későbbiekben elemzendő – részvételi mintázatok – tekintetében.

Hagyományosan az ESS kutatás a következő kérdésre keresi a választ: „Kérem, mondja meg, hogy Ön személy szerint mennyire bízik a következő intézményekben...” Bár az ESS hét intézményhez fűződő viszonyt vizsgál, az MTA TK SZI – TÁRKI kutatást irányító team a négy legfontosabbat vette át, igaz, azokat szó szerint lekérdezve. Az egyes intézményekbe vetett bizalmat egy 0-tól 10-ig terjedő, azaz 11 fokú skálán kellett a kérdezetteknek megítélni. A vizsgált intézmények: a magyar Országgyűlés; a magyar jogrendszer; a rendőrség és a politikusok.

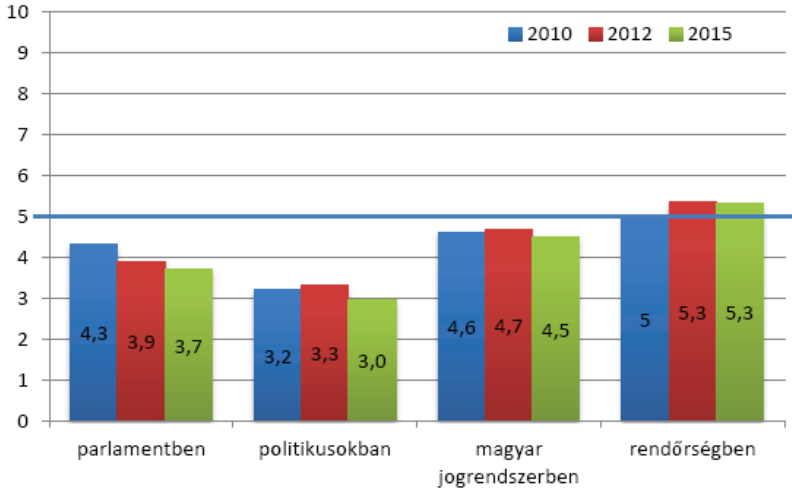
Az ESS adatbázisainak elsődleges elemzése alapján készített Intézményi bizalom a magyar társadalomban című kötet szerzői bemutatták a 2002 és 2012 közötti bizalmi tendenciákat (Szabó–Róbert–Závecz, 2013). Eszerint a magyar társadalom politikai intézményekbe vetett bizalma kifejezetten

alacsony szintű, a 0-tól 10-ig terjedő skálán az ötös átlag alatt mozgott. A kiinduló, relatíve legkedvezőbb 2002-es állapothoz képest is csökkentek az indexek a következő, 2004-es mérésre, majd inkább stagnálás, illetve lassú apadás volt rögzíthető 2004 és 2006 között. A kutatók elsősorban a politikai alrendszerben, 2006 őszétől bekövetkező drámai fordulatokra, valamint a 2008-ban kitört gazdasági válságra visszavezetve jelezték, hogy 2006 és 2008 között számottevően, nagyságrendileg csökkent az egyébként is alacsony állampolgári közbizalom, így 2008-ban mérték a kutatás-sorozat legalacsonyabb index-értékeit. A 2010-es választásokat követő 5. hullám a közbizalom ugrásszerű javulását, a 2004-es állapotokhoz való visszatérést mutatták, amelyhez képest 2012-re érdemben nem változtak az eredmények. Szabó, Róbert és Závecz ugyanakkor jelezték, hogy 2012 vonatkozásában is helyesebb összességében általános bizalmatlanságról, mint bizalomról beszélni. Egyetlen intézmény, a rendőrség volt kivétel a hullámzó és mindvégig alacsony tendenciák alól, amely a kutatássorozat minden felvételénél – a 2008-astól eltekintve – a skálaátlagának megfelelő, azaz ötös bizalmi indexszel rendelkezett. Mindent egybevetve, a témában készített kutatások egyöntetűen azt jelzik, hogy Magyarországon különösen alacsony az olyan intézményekkel szembeni állampolgári bizalom, amelyek közvetlenül a politikához, illetve a politikai alrendszer működéséhez köthetők.

A 18. ábra a 2015-ös bizalmi adatokat szemlélteti a 2010-es és a 2012-es eredmények tükrében. A fentebb leírt tendenciák tovább folytatódtak, azaz a magyar társadalom bizalmatlan a politikai intézményeivel és aktoraival szemben, sőt 2010-hez és 2012-höz képest is romlottak az index-értékek. 2010 óta a parlament „tekintélye” tépázódott meg a legjobban, hiszen a népképviselő legfontosabb intézményével szembeni bizalom – az egyébként sem túl magas értékhez képest – fél index-pontot csökkent. 0,3 index-ponttal lett alacsonyabb a politikusokba vetett hit, és ami nagyon érdekes, a jogrendszer megítélése is kedvezőtlenebbé vált. Akárcsak az elmúlt közel 15 esztendőben, 2015-ben is a rendőrség a kivétel a főszabály alól, amelynél stagnálás és nem romlás következett be, a skála átlagát valamivel meghaladó szinten.

18. ábra.

„Kérem, mondja meg, hogy Ön személy szerint mennyire bíz a következő intézményekben...” 2010, 2012 és 2015  
0–10-ig terjedő skála átlagai (0=egyáltalán nem bíz, 10=teljesen megbízik)



*Forrás: 2010–2012: Szabó–Róbert–Závecz 2013.*

*A 2015-ös adatok forrása: MTA TK SZI – TÁRKI 2015. Saját számítás.*

A vizsgált ábra politikatudományi szempontból azért is nagyon érdekes, mert egy kormánykoalíció regnálása idején született mind a három adatfelvétel oly módon, hogy közben a Fidesz–KDNP 2010-ben és 2014-ben is kétharmados parlamenti győzelmet szerzett.

A korábbi elemzések (Medve-Bálint-Boda 2014, Szabó–Róbert–Závecz 2013) alapján nem meglepő, hogy a politikai közbizalom kialakulásában jelentős szerepet játszanak a különböző szociodemográfiai és szociokulturális tényezők. Az egyik legfontosabb, leginkább befolyásoló tényező a pártovatartozás. Általánosságban elmondható, hogy a kormánypárti szavazók inkább bíznak, az ellenzékiek pedig inkább nem bíznak a vizsgált intézményekben, egyedül a mértékben van különbség. A Fidesz–KDNP választói 1,5, helyenként két egész index-ponttal kedvezőbb véleménnyel rendelkeznek

a parlamentről, a politikusokról, a magyar jogrendszerrel és a rendőrségről, mint a minta többi tagja. A Jobbik Magyarországért Mozgalom hívei különösen kritikusak a rendőrséggel, valamint a politikusokkal szemben. Az országgyűlés bizalmi indexe a Demokratikus Koalíció, a magyar jogrendszeré pedig az Együtt-PM szavazók esetében a legalacsonyabb. Összességében, a teljes választókorú népesség válaszait figyelembe véve mégis azok a legkritikusabbak, akik a pártpreferenciára vonatkozó kérdésre „nem válaszolok” opciót jelölnék meg.

### 3. táblázat.

„Kérem, mondja meg, hogy Ön személy szerint mennyire bízik a következő intézményekben...?”

0–10-ig terjedő skála átlagai (0=egyáltalán nem bízunk, 10=teljesen megbízunk) pártpreferencia szerint

Intézmény/ preferencia	Országgyűlés	jogrendszer	rendőrség	politikusok
minta	3,7	4,5	5,3	3
Fidesz-KNDP	5,6	5,9	6,2	4,8
Jobbik	3,1	4,1	4,9	2,6
MSZP	3,4	4,5	5,3	2,8
LMP	4	4,9	5,7	3,6
DK	2,7	4,6	5,9	2,6
Együtt-PM	3,1	3,9	5,1	2,4
Nem válaszol	3	3,9	5	2,3
Nem tudja	3,4	4,4	5,1	2,5

Forrás: MTA TK SZI – TÁRKI, 2015. Saját számítás.

A politikai intézményekbe vetett bizalom nem független attól, hogy ki milyen nemű. A nők ugyanis szinte mindig magasabb bizalmi szinten viszonyulnak a vizsgált intézményekhez a férfiaknál. Hasonló megállapítást tehetünk az életkorral kapcsolatban, ugyanakkor az adatok azt jelzik, hogy a szociodemográfiai tényezők közül talán az életkor van a legkisebb befolyással a politikai bizalomra (a parlament esetében például nem is szignifikáns

az összefüggés). Általánosságban elmondható, hogy a 70 éven felüliek közbizalmi indexe minden intézmény esetében jóval átlag feletti, és – érdekes módon – az 50–59 éveseké pedig a leginkább átlag alatti.

A nemnél fontosabb, többet magyarázó információ a kérdezett állandó lakhelye. Az MTA TK SZI – TÁRKI 2015-ös tavaszi vizsgálatának eredményei szerint a fővárosban élők viszonyulnak a legnagyobb jóindulattal a politikai intézmények irányába, míg a kisebb települések lakói, különösen a községben lakók mindég negatív irányba térnek el az átlagtól. Hogy csak egy kiragadott példával bizonyítsuk kijelentésünket: a magyar jogrendszer esetében a budapestiek bizalmi indexe a 0-tól 10-ig terjedő skálán 5,5 pont (azaz egy teljes egésszel magasabb, mint a mintáé), a községben és a kisebb vidéki városokban élőké pedig 4,2 pont. A fővárosiak tehát mintha másképpen éreznék, más szempögből vizsgálnák a politikai intézmények működését.

Hasonlóan jelentös különbségek mutathatóak ki a kérdezett legmagasabb befejezett iskolai végzettségét vizsgálva is. Általánosságban kijelenthető, hogy minél magasabb iskolai végzettséggel rendelkezik valaki, annál inkább bízik a politikai intézményekben. A legmagasabb – az átlagtól érdemben magasabb – bizalmi átlagokat a diplomások között mértünk, a legkisebbet pedig a szakmunkásoknál. A fővárosi adatokhoz hasonlóan a diplomásoknál is jelentös, akár egy egész indexpont körüli az eltérés, ami talán összefügghet a magasan iskolázottak politikai érdeklödésének és tájékozottságának eltérö szintjével.



4. táblázat.

„Kérem, mondja meg, hogy Ön személy szerint mennyire bízik a következő intézményekben...”

0–10-ig terjedő skála átlagai (0=egyáltalán nem bízik, 10=teljesen megbízik) Iskolai végzettség szerint

intézmény/ végzettség	Ország- gyűlés	jogrendszer	rendőrség	politikusok
minta	3,7	4,5	5,3	3,0
alapfokú végzettségű	3,7	4,3	5,2	2,9
szakmunkás	3,3	4	5	2,7
érettségizett	3,7	4,5	5,4	2,9
diplomás	4,5	5,4	5,8	3,6

Forrás: MTA TK SZI – TÁRKI 2015. Saját számítás.

Minden intézménnyel kapcsolatban a legbizalmatlanabbak a munkanélküliek, illetve a közmunkások. Különösen negatív vélemény rögzíthető a politikusokkal szemben: a munkanélküliek indexértéke ebben az esetben egy egész ponttal alacsonyabb, mint a mintáé, azaz két indexpont. Ezzel szemben a vállalkozók és a tanulók bizalmi indexe mindig kedvezőbb, magasabb szintű. A jogrendszer vonatkozásában például a tanulók közbizalmi indexe 5,2, a rendőrségnél pedig 5,8 indexpont.

Összességében, minden szempontot figyelembe véve az önmagukat a társadalmi hierarchia aljára, azaz az alsó osztályba sorolók az egyébként sem túl kedvező megítéléshez képest is rendkívül negatív véleményt fejtenek ki a vizsgált politikai intézményekről. A válaszok arra engednek következtetni, hogy e csoport tagjai úgy vélekednek, hogy a politikai intézményrendszer – függetlenül attól, hogy konkrétan melyik intézményről beszélünk – magára hagyta őket, egyik aktor sem képes helyzetüket érdemben javítani. Ezzel szemben a felsőközép és felsőosztály tagjai nagy bizalommal fordulnak a politikai szereplők felé. Vélelmezhetően, ez a pozitív hozzáállás összefüggésben áll kedvezőbb anyagi/jövedelmi, valamint státuszpozíciójukkal. Jeleznünk kell azonban, hogy a diplomások esetében is relatíve kedvező, vagy másképpen nem annyira kedvezőtlen értékelésről beszélhetünk, hiszen a

politikusok vagy éppen az Országgyűlés vonatkozásában az ő véleményük sem éri el a skála átlagát, azaz a közepes szintet.

5. táblázat.

„Kérem, mondja meg, hogy Ön személy szerint mennyire bízik a következő intézményekben...”

0–10-ig terjedő skála átlagai (0=egyáltalán nem bízik, 10=teljesen megbízik) szubjektív osztálybesorolás\* szerint

intézmény/ osztály önbesorolás	Ország- gyűlés	jogrendszer	rendőrség	politikusok
minta	3,7	4,5	5,3	3
alsó osztály	3,2	3,7	4,5	2,4
munkásosztály	3,4	4,2	5	2,8
alsó középosztály	3,7	4,3	5,3	3
középosztály	4,2	5,1	5,9	3,3
felsőközép és felsőosztály	4,9	6	6,3	3,7

A besorolás önbevallás alapján történt.

Forrás: MTA TK SZI – TÁRKI 2015. Saját számítás.

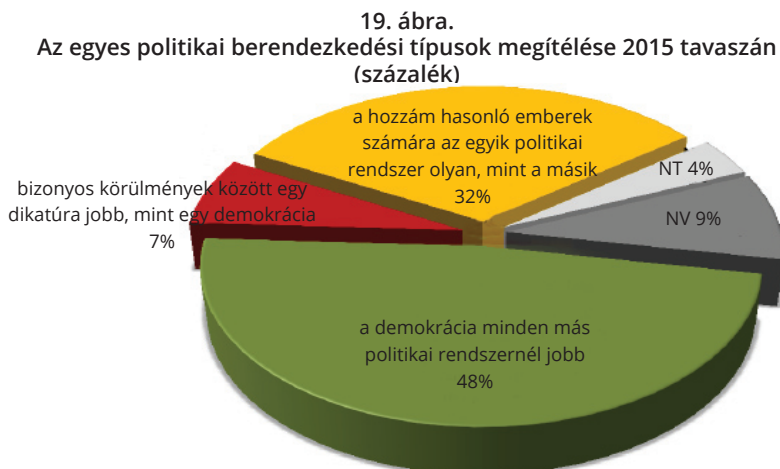


## Demokrácia versus diktatúra

A kutatás egy érdekes problémával, a politikai berendezkedések megítélésével is foglalkozott. Az utóbbi néhány év politikai közbeszédében több utalás is történt a demokrácia újraértelmezésére, vagy egyes autoriter rendszerekkel szembeni, korábbi mereven elutasító álláspont átértékelésére. Ezért kíváncsiak voltunk, hogy a magyar társadalom hogyan viszonyul a különböző politikai rendszerekhez, egészen pontosan a demokráciához és a diktatúrához. Fontos leszögezni, hogy nem határoztuk meg sem a demokrácia, sem a diktatúra fogalmát, azt mindenkinek önmagának kellett értelmeznie. A két szélső pont között ráadásul megfogalmazásra került egy harmadik állítás is, amely elsősorban a továbbélő kádári hagyományokra épített. A feltett pontos kérdés és a válaszkategóriák a következők voltak: „A következő kijelentések közül melyik áll a legközelebb az Ön véleményéhez? 1. a demokrácia minden más politikai rendszernél jobb; 2. bizonyos körülmények között egy diktatúra jobb, mint egy demokrácia; 3. a hozzám hasonló emberek számára az egyik politikai rendszer”. Természetesen lehet vitatni a megfogalmazások szofisztikáltságát, de tudatosan törekedtünk olyan állítások tesztelésére, amelyek gondolkodásra késztetik a kérdezettet, amely tudatosan arra ösztönzi a válaszolót, hogy döntsön valamilyen irányban.

Az említett kérdés feltevésének egyébként vannak előzményei a magyar társadalomtudományban. Az ún. nagymintás ifjúsági vizsgálatok 2004 óta négyévenként vizsgálják a magyar 15–29 évesek demokráciához való viszonyát (Bauer–Szabó 2009, Oross 2013). Az elmúlt években pedig az egyetemisták és főiskolások körében készültek olyan alap kutatások, amelyek mutatják a fiatalság kitüntetett csoportjának kritikus demokráciaképét (Laki–Szabó 2012, Laki–Szabó 2014, Szabó 2015b).

Az MTA TK SZI – TÁRKI 2015-ös tavaszi adatfelvétele alapján a magyar 18 éven felüli lakosság kevesebb mint fele ért egyet azzal a kijelentéssel, hogy



*Forrás: MTA TK SZI – TÁRKI, 2015. Saját számítás.*

a demokrácia minden más politikai rendszerénél jobb. Közel egyharmaduk ún. rendszerszkeptikus, azaz számára és a hozzá hasonló emberek számára lényegében mindegy, hogy melyik rendszerben él. 100 emberből 13 nem tudta vagy nem akarta álláspontját kifejezni, ugyanakkor az inkább diktatúrapártiak aránya mindössze hét százalék. Vagyis összességében, bár a demokrácia hívei vannak relatív többségben, mégis mintha érezhető lenne egyfajta demokrácia-kiábrándultság. Még egyszer hangsúlyozzuk ugyanakkor, hogy azt nem tudjuk, hogy az állampolgárok mit értenek pontosan a demokrácia vagy éppen a diktatúra fogalma alatt. Ha a jelzett ifjúsági vizsgálatok tapasztalataiból indulunk ki, akkor feltételezhető, hogy a személyes, mindennapi tapasztalatok, a „létező demokráciával” való elégedettség vagy elégedetlenség képezik az összehasonlítási alapot.

A fenti adatok pontosabb megértését elősegítheti, ha megnézzük, hogy mely társadalmi nagycsoportok, vagy milyen politikai, ideológiai beállítódású kérdezetek fogadják el vagy utasítják el a demokráciát. Előjáróban szeretnénk leszögezni, hogy a kérdés vonatkozásában „nem tudja” illetve „nem válaszol” kategóriákat jelölőket nem vonjuk be a részletesebb

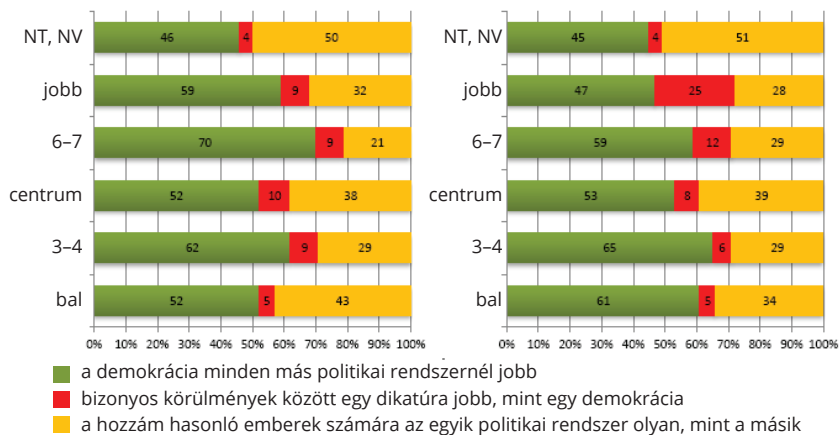
elemzésbe. Ennek oka, hogy ezen 13 százaléknyi válaszoló szinte maradék nélkül olyan, akinek ismeretlen a pártpreferenciája, önmagát vagy a centrumba helyezi, vagy ismeretlen az ideológiai orientációja is. Ha levonjuk a bizonytalan és nem válaszoló kérdezettek eredményét, akkor a demokráciát legjobb politikai rendszernek gondolók 55 százalékát teszik ki a mintának, a rendszerszkeptikusak 37, a rendszerkritikusak pedig nyolcszázaléknyan vannak.

A demokrácia és diktatúra megítélésében statisztikai értelemben is fontos szerepet játszik a kérdezett pártállása. Az adatok alapján a Fidesz-KDNP, az LMP és a DK szavazói az átlagot lényegesen meghaladó mértékben (70% körül) vélekednek úgy, hogy a demokrácia minden más politikai rendszernél jobb. A Jobbik szavazóinak pontosan a fele demokráciapárti, ami némileg kisebb, mint a kérdezettek válasza. A nagyobb méretű (mérhető) pártok szavazói között ugyanis épp a Jobbikosok között vannak a legnagyobb arányban diktatúrapártiak: a mintaátlaghoz képest 2,5-szer többen, 17 százaléknyan gondolják úgy, hogy bizonyos körülmények között egy diktatúra jobb, mint egy demokrácia. Érdekes módon egyébként az LMP szavazók szokatlanul polarizáltak ebben a kérdésben, mert bár – mint azt fentebb láthattuk – a demokrácia hívei felülreprezentáltak körükben, de a diktatúra híveinek aránya is némileg magasabb a párt szavazóinak táborában.

Az egész mintán belül a szocialista pártot választók a leginkább rendszerszkeptikusak: majd minden második szocialista úgy gondolja, hogy a rendszerek hasonlatosak a „kisemberek” számára. Az MSZP szavazóinak álláspontjához egyébként nagyon hasonló vélemény rögzíthető a pártpreferenciájukat titkolók esetében is.

A pártpreferenciával statisztikai értelemben szinte megegyezik az ideológiai beállítódás és a politikai rendszerek megítélése közötti kapcsolat szorosságá. A bal–jobb ideológiai tengelyen centrumba tartozók 52 százaléka véli úgy, hogy a demokrácia minden politikai rendszernél jobb, ehhez képest – némiképp meglepő módon – a diktatúrát bizonyos körülmények között elfogadók ebben a csoportban a leginkább felülreprezentáltak (10%). A jobboldali pólus

20. ábra.  
A bal–jobb és a mérsékelt–radikális ideológiai tengelyen elhelyezkedők álláspontja az egyes politikai rendszerekről (százalékos megoszlás)



*Forrás: MTA TK SZI – TÁRKI, 2015. Saját számítás.*

választóinak kilenc százaléka tudja elképzelni bizonyos körülmények között a diktatúrát, a balpólusnál ez az arány öt százalék. A bal–jobb skálán a 0–2 kategóriát választók (balpólus) 43 százaléka ugyanis inkább azt az álláspontot képviseli, hogy a rendszerek között lényegében nincs különbség. Az ideológia tengelyen önmaguk álláspontjának elhelyezését elutasítók, vagy abban bizonytalanok még ehhez képest is nagyobb mértékben rendszerszkeptikusak. Az alábbi ábra is jelzi, hogy a jobbközép és a balközép orientációjú kérdezettek között találjuk a legtöbb demokrácia-elkötelezetten.

Érdekes eredményeket kapunk, ha a másik ideológiai elrendeződést is megvizsgáljuk. Jól látszik a fenti ábrából, hogy a radikális póluson lévő kérdezettek körében igen erőteljesen felülreprezentáltak a diktatúra hívei. Minden negyedik, önmagát radikálisnak vélelmező állampolgár úgy véli, hogy bizonyos körülmények között a diktatúra jobb, mint a demokrácia. A mérsékelt–radikális tengelyen 6–7-es értéket választóknál ez az arány 12, míg a centrumban elhelyezkedőknél nyolc százalék. A demokrácia feltétlen

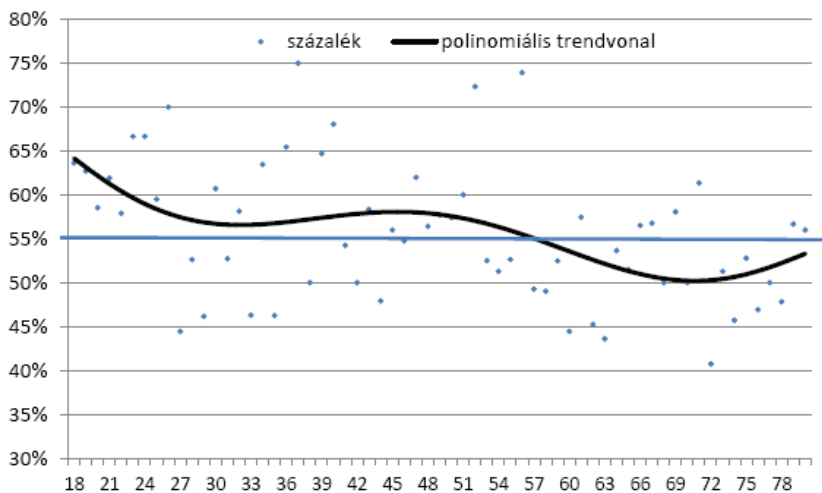
hívei a centrumtól a mérsékelt pólus irányában helyezkednek el leginkább. Végül – hasonlóan a bal–jobb ideológiai orientációhoz – az ideológiai hovatartozásukban bizonytalan vagy válaszukat titkolók valamivel több mint fele a rendszerszkeptikusok táborában található.

Érdeemes megvizsgálni, hogy az ún. etatizmus skála különböző pontjain elhelyezkedők miként vélekednek a demokráciáról vagy a diktatúráról. Emlekeztetőül, a kérdezetteknek az volt a feladatuk, hogy két sarkos álláspont között helyezték el önnön véleményüket. A két állítás a következő volt: a.) Az embereknek saját maguknak kell vállalniuk a felelősséget sorsuk alakulásáért, b.) Az államnak nagyobb felelősséget kell vállalnia az emberekről való gondoskodásban. Az adatokból úgy tűnik, hogy a saját felelősségvállalás erősíti a demokrácia elfogadását, míg az állami szerepvállalás iránti igény együtt jár a rendszerszkepticizmus felerősödésével. E csoport tagjai számára mindegy milyen rendszerben élnek, ha az állam gondoskodik róluk. Érdekes módon a diktatúra és a saját versus állami felelősségvállalás nem lineáris módon függ össze egymással. A mintában képviselt súlyukhoz képest a 3 és a 4-es, valamint a 7 és a 8-as értéket választók körében nagyobb valamivel a diktatúra híveinek aránya (9 és 10 százalék).

A szociodemográfiai, szociokulturális tényezőket elemezve megállapítható, hogy a nagyvárosok lakossága sokkal inkább elfogadja a demokráciát mint legjobb politikai rendszert, mint bármilyen más válaszopciót. A községekben élők körében viszont az átlagot meghaladó a diktatúrát bizonyos körülmények között elfogadók, és 46 százalék azok aránya, akik úgy vélik, hogy az egyik rendszer olyan, mint a másik. A demokrácia versus diktatúra kérdés megítélését illetően az életkori megoszlásnak kisebb a jelentősége. Annyi egyértelműen kijelenthető, hogy a fiatal nemzedékek, ezen belül is leginkább a mintába került 18–29 évesek kifejezetten demokráciapártiak (59 százalékuk). Jelezni kell, hogy a diktatúrát bizonyos körülmények között elképzelhetőnek tartók relatíve legnagyobb aránya a 30 és 39 év közöttiek körében található. A rendszerszkepszis pedig kifejezetten az idősebbek, azaz a 60 éven felüliek körében mérvadó gondolkodásmód.



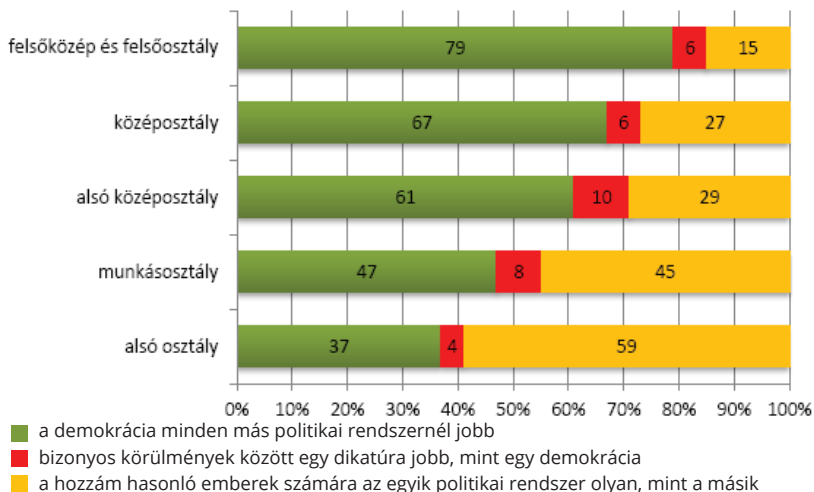
21. ábra.  
Az egyes korévekhez tartozók véleménye a demokráciáról (polinomiális trendvonal)



Forrás: MTA TK SZI – TÁRKI 2015. Saját számítás.

A demokrácia és a diktatúra közötti választás jelentős mértékben szociokulturális dimenziók szerint alakulhat ki. Erre utal, hogy minél magasabb iskolázottsági szintet ér el valaki, annál nagyobb a valószínűsége, hogy a demokrácia híve lesz, és annál kevésbé valószínű, hogy „megrántva a vállát”, az egyik politikai rendszert egyenlőíti a másik politikai rendszerrel. Az alacsony iskolázottság ugyanis pont ezt, a rendszerszkeptikus nézetet erősíti fel, igen erőteljesen. Plasztikusan bizonyítja ezen kijelentéseket két adat: a diplomások háromnegyede úgy véli, hogy a demokrácia minden más politikai rendszernél jobb, az alapfokú végzettségűeknél egy az arány kevesebb mint 40 százalék. Ezzel szemben ugyanebben a körben 54 százalék azok aránya, akik szerint „a hozzám hasonló emberek számára az egyik politikai rendszer olyan, mint a másik”. Hasonlóan az életkorhoz, a legmagasabb befejezett iskolai végzettség vonatkozásában sem azonosítható egyértelműen a diktatúrapártiak karaktere.

22. ábra.  
Az egyes társadalmi osztályokba tartozók\* vélekedése  
a politikai rendszerekről (százalékos megoszlás)



\* Az osztálybesorolás önbesorolás alapján történt.

Forrás: MTA TK SZI – TÁRKI 2015. Saját számítás.

A gazdasági aktivitás szerinti rétegek közül a vállalkozók, illetve a tanulók több mint héttizede a demokrácia feltétlen elkötelezettje, ezzel szemben a kiszolgáltatott, államtól erősen függő csoportok, így a munkanélküliek, a közmunkások, valamint kisebb részben a nyugdíjasok számára a rendszerek között nincs érdemi különbség. A szociodemográfiai, szociokulturális dimenziók alapján képzett összes réteget együttesen vizsgálva egyébként a munkanélküliek között található a legtöbb diktatúrapárt, 13 százalékkal.

Az iskolázottsági és az aktivitási adatokkal összhangban a jövedelemkategóriák viszonylatában is azt látjuk, hogy – kissé leegyszerűsítve – a gazdagabbak a demokrácia feltétlen hívei, a szegényebbek, pontosabban az alacsonyabb jövedelműek rendszerszkeptikusok. Különösen igaz ez a 61 ezer és 90 ezer, valamint a 91 ezer és 120 ezer forint közötti nettó jövedelemmel rendelkezők esetében.

Összességében, a társadalmi hierarchiában betöltött pozíciók alapján, a demokrácia ethosz a középosztály és a felsőközéposztály számára értelmezhető leginkább. 2015 tavaszán az alsó osztály, valamint a munkásosztály tagjai nem érzékelik a demokrácia és a diktatúra közötti érdemi különbséget, hiszen az előbbieket mintegy hattizede, az utóbbiak 45 százaléka szerint „a hozzám hasonló emberek számára az egyik rendszer olyan, mint a másik”. Végül úgy tűnik, hogy a lecsúszástól, az egzisztenciális félelmektől leginkább tartó – legveszélyeztetettebb – alsó középosztály hajlandó bizonyos körülmények között leginkább elfogadni a diktatúra könnyűnek látszó eszköztárát.

## Társadalmi és intézményeken kívüli politikai részvétel

A többpártrendszerű országok túlnyomó részében az állampolgárok az országgyűlési és helyi önkormányzati választás mellett más részvételi formákon keresztül is igyekeznek befolyásolni a közügyeket. Ezek a részvételi formák egyrészt kifejezetten politikai jellegűek (mint a politikai pártokban való tagság, politikai jelvények viselése vagy a tüntetéseken való részvétel), másrészt inkább a tágabb értelemben vett politika, vagyis a közélet terebélyesébe tartoznak, sőt, akár lehetnek apolitikusak is. Ilyenek például a különböző típusú egyesületek, amelyek elláthatnak érdekképviseleti funkciókat, kitűzhetnek politikai célokat, de sok esetben csupán arra szolgálnak, hogy szervezett formát nyújtsanak valamilyen közösségi tevékenységhez (például sport és kulturális eseményekhez). Ezek a kevésbé politikus részvételi formák is fontos társadalmi integrációs funkciókat tölthetnek be, valamint olyan politikai alrendszer alatti hálózatokat hozhatnak létre, amelyek végső soron egy későbbi politikai részvétel alapjául szolgálhatnak. (Diani, 2009) Az alábbi fejezetben a társadalmi, közéleti részvétel néhány formáját, valamint a tradicionális illetve a közvetlen demokratikus (extra-parlamentális) politikai részvétel (Kern–Szabó 2011 és Ekman–Amnå, 2012) akcióformáit mutatjuk be.

### Részvétel az egyesületek, vallási szervezetek, szakszervezetek és pártok tevékenységében

A társadalmi részvétel klasszikus formája a különböző egyesületekhez való tartozás. Kutatásunkban nem volt lehetőségünk részletesen kérdezni a különböző tevékenységi körökkel foglalkozó egyesületekben való aktivizálódásról, csupán egy rövid kérdést tehattünk fel, amelyben azt tudakoltuk, hogy a kérdezett az elmúlt egy év során részt vett-e valamilyen önkéntes

szervezet (vallási, egyházi szervezet, szakszervezet, politikai párt, illetve egyéb egyesület, alapítvány) tevékenységében.<sup>4</sup>

Az MTA TK SZI – TÁRKI 2015-ös tavaszi adatfelvételének eredményei alapján összesen nyolcszázaléknian vettek részt az elmúlt évben valamilyen szervezet tevékenységében. Ez az adat a magyar részvételi jellemzőket ismerve is alacsonynak tűnik, különösen az egyesületek vonatkozásában. Egy 2014-ben készült társadalomtudományi alapú kutatásban a szervezetekhez való kötődést kizárólag civil (azaz nem politikai pártok és nem szakszervezetek) vonatkozásban vizsgálták, oly módon, hogy 18 különféle civil szervezeti típushoz való kötődés lehetőségét sorolták fel. A Peripato csoport Válság és társadalmi innovációk című kutatása 19 százalékos szervezethez való kötődést rögzített. (Peripato 2014) Ekkora változás egy év távlatában nehezen elképzelhető, és a korábbi adatok is magasabb civil szervezeti részvételt valószínűsítene (Gerő 2012, Hajdu 2012). Talán megkockáztató az a feltetelezés, hogy jelen vizsgálatban azok jelölték inkább részvételüket, akik viszonylag aktív, elkötelezett tagjai lehetnek szervezetüknek.

**6. táblázat. Részt vett-e Ön az alábbi szervezetek tevékenységében? (százalékos megoszlás)**

	százalék	N
Vallási-egyházi szervezet (nem gyülekezet)	3	114
Politikai párt	1	29
Szakszervezet	1	34
Valamilyen egyesület, alapítvány	4	160
Összesen	8,0	286

*Forrás: MTA TK SZI – TÁRKI 2015. Saját számítás.*

4 A pontos kérdés így hangzott: A ...VÁLASZLAP-on különböző típusú önkéntes szervezeteket sorolunk fel. Kérjük, mondja meg, ha az elmúlt egy év során az adott területen részt vett valamilyen egyesület, alapítvány, önkéntes társulás, egyéb hasonló szervezet munkájában, tevékenységében. Részt vett Ön a .....? Vallási, egyházi szervezet (nem gyülekezet) tevékenységében/Politikai párt tevékenységében/Szakszervezet tevékenységében/Valamilyen egyesület, alapítvány (pl. sportegyesület, környezetvédő szervezet tevékenységében).

Ezt a feltételezésünket egy közvetett indikátor is megerősíti: a kérdőív kapcsolathálózatokkal foglalkozó blokkjában megkérdeztük a válaszadókat, hogy hány olyan embert ismernek, aki tagja valamilyen civil szervezetnek. Ez a kérdés a Peripato2014-es kutatásában szintén szerepelt. A vallási egyesületek, alapítványok nélkül vizsgálva a civil szervezetekben tevékenykedő „ismerős” személyek átlagos létszáma 2014-ben 3,8 fő volt, míg az MTA TK SZI – TÁRKI 2015-ös adatfelvételében 10,4 fő.

#### 7. táblázat.

**Részt vett-e Ön az alábbi szervezetek tevékenységében?**  
– „Ismer-e civil szervezeti tagot” kérdés alapján (átlagértékek)

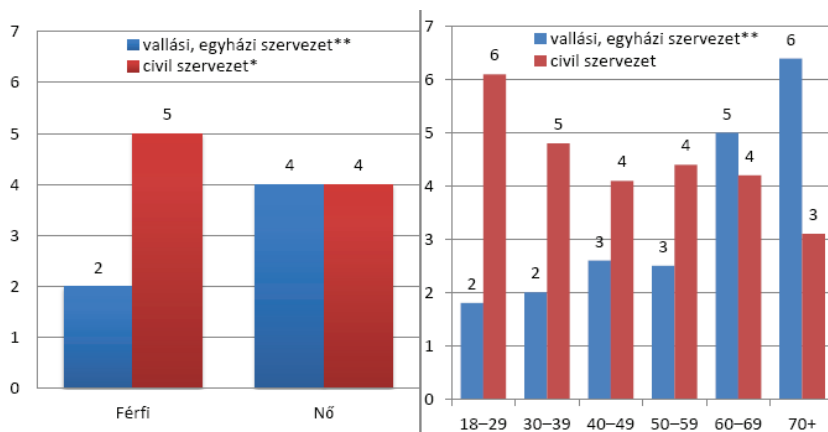
	Hány civil szervezeti tagot ismer? (átlag)	N
Vallási-egyházi szervezet (nem gyülekezet)	4,0	113
Politikai párt	10,2	28
Szakszervezet	6,9	34
Valamilyen egyesület, alapítvány	10,4	157
Összesen	7,4	

*Forrás: MTA TK SZI – TÁRKI 2015. Saját számítás.*

Az egyes kategóriák közötti eltérések arra is rávilágítanak, hogy sokan a vallási célú egyesületeket (és szakszervezeteket) valószínűleg nem tekintik civil szervezetnek, hiszen egy további kérdésből kiderül, hogy az ilyen típusú szervezetek tevékenységében részt vevő válaszadók 90 százaléka több mint négy embert ismer az adott szervezetből. Emellett a fenti táblázat a különböző közéleti jellegű tevékenységek összekapcsolódására is utal, hiszen mind a politikai pártok tagjai, mind a szakszervezetekhez kötődők viszonylag sok civil szervezeti tagot ismernek.

A politikai pártok és szakszervezetek esetében kevésbé meglepő az alacsony részvételi arány. Az 1990-es évek óta a pártok tagsága, valamint a pártok tevékenységében való részvétel mindig 1–2 százalék körül mozgott (Kern-Szabó 2011). A szakszervezetek esetében a tagság jelentősebb mértékű, azonban a szakszervezetek számára önkéntes munkát végzők aránya

**23. ábra.**  
**Részt vett-e Ön vallási és civil szervezetek munkájában?**  
**Nemek és életkori csoportok szerint (százalékos megoszlás)**

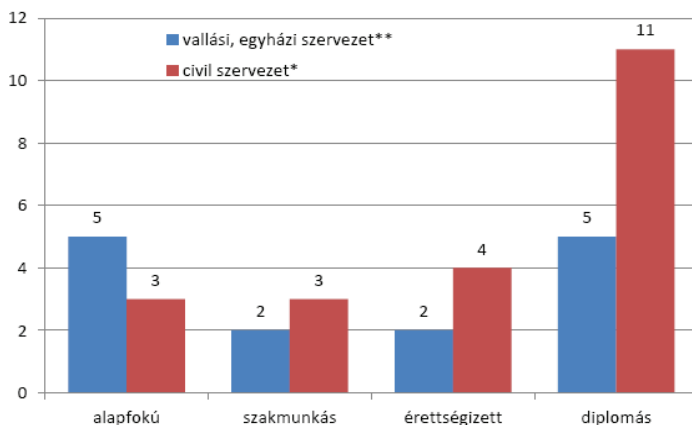


*Forrás: MTA TK SZI – TÁRKI 2015. Saját számítás.*

a rendszerváltás óta folyamatosan csökken, és a tagok arányánál mindig jelentősen alacsonyabb volt, 2008-ban a felnőtt lakosság mindössze 0,8 százaléka. (Hajdu 2012) Ezt nem sokkal haladhatja meg a szakszervezetek tevékenységében ténylegesen részt vevők aránya sem. A továbbiakban a politikai pártokban és szakszervezetekben való részvétel alacsony elemszáma miatt a vallási és más egyesületek, alapítványok tevékenységében résztvevők szociodemográfiai és szociokulturális karakterét vizsgáljuk meg részletesebben. Az egyszerűség kedvéért az első kategóriát vallási, a másodikat civil szervezetnek fogjuk nevezni.

A két szervezetcsoport sok mindenben mintha egymás tükörképe lenne. A vallási, egyházi szervezetekben felülreprezentáltak az idősebbek, míg a civil szervezetekben inkább a fiatalok (bár ez utóbbi eredmény nem szignifikáns, ld. 23. ábra). A nem szerinti megoszlás is hasonlóan alakul: a vallási szervezetekben inkább a nők, a civil szervezetekben pedig inkább a férfiak az aktívabbak. A gazdasági aktivitás is megerősíti ezt a kettősséget: a vallási, egyházi szervezetek nyugdíjas jellegűek, míg a civil szervezetekben

24. ábra.  
Rész vett-e Ön vallási és civil szervezetek munkájában?  
Iskolai végzettség szerint (százalékos megoszlás)



Forrás: MTA TK SZI – TÁRKI 2015. Saját számítás.

három csoport képviselteti magát átlagon felül: a vállalkozók, a szülési szabadságon lévők és a tanulók.

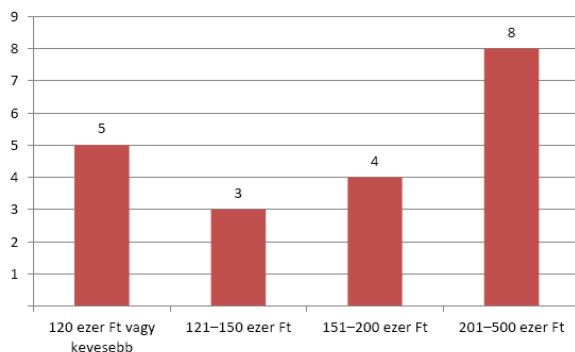
A két szervezettípus megoszlása településtípusonként és régióként is másképp alakul. A vallási szervezetekben való részvétel gyengébben,<sup>5</sup> a civil szervezetekben való részvétel erősebben<sup>6</sup> függ össze a településtípussal. A két összefüggés nem teljesen ellentétes irányú, ugyanis a budapestiek alulreprezentáltak mindkét típus esetén (a vallási szervezetek esetében 2%, a civil szervezeteknél 3%). A vallási szervezetek tevékenységében való részvétel a többi településtípuson belül hasonló, 3–4 százalék közötti arányokat mutat, ezzel szemben a civil szervezeteknél a megyeszékhelyek és községek bizonyulnak felülreprezentáltak (6–6%).

<sup>5</sup> Az összefüggés csupán  $p < 0,1$  szinten szignifikáns, de csak egy picivel gyengébb annál, hogy az általában elfogadott  $p < 0,05$  szinten is annak tekinthessük  
Chi2:7,56 sig:0,056.

<sup>6</sup> Chi2:12,68 sig:0,005.



**25. ábra.**  
**Részt vett-e Ön civil szervezetek munkájában? Egyes jövedelmi csoportok szerint (százalékos megoszlás)**



*Forrás: MTA TK SZI – TÁRKI 2015. Saját számítás.*

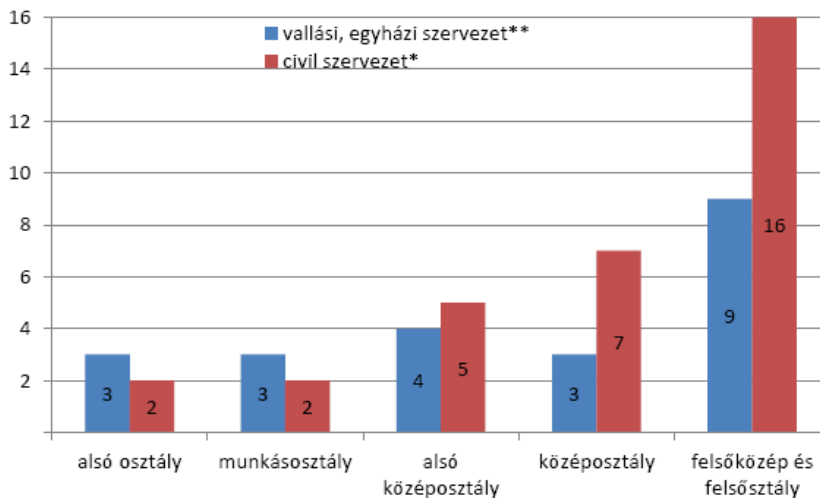
Az iskolai végzettség a civil szervezetekben való tevékenységet befolyásolja erőteljesebben. Ahogy azt az alábbi ábra plasztikusan bizonyítja, a diplomások között kiugró, az érettségizettek között az átlaghoz közeli, míg az alacsonyabb végzettségű csoportokban átlag alatti a részvétel. A vallási szervezetek vonatkozásában más a helyzet: a legalacsonyabb és legmagasabb végzettségű csoportok felül, (5–5%), míg a két középső végzettségi csoport tagjai valamelyest alulreprezentáltak (2, illetve 3%).<sup>7</sup>

A vagyoni helyzetre utaló változók közül a jövedelem csupán a civil szervezeti részvétellel áll összefüggésben, míg a szubjektív osztályhelyzet mindkét változóval szignifikáns kapcsolatban áll. Az alacsony elemszámra való tekintettel a jövedelmet négy kategóriába kódoltuk. Így, a civil szervezeti részvétel és a jövedelem összefüggése nem lineáris, hanem U alakot követ: az alsó, illetve a legfelső jövedelmi kategóriában az átlagnál magasabb, míg a középső jövedelmi kategóriákban átlagosnál alacsonyabb értéket jelez.

Összességében, a különböző dimenziókat együttesen reprezentáló szubjektív osztálybesorolás azt jelzi, hogy a társadalmi ranglétrán felfelé

<sup>7</sup> Az összefüggés mindkét esetben szignifikánsnak bizonyult ( $p=0,000$  és  $p=0,005$ ).

26. ábra.  
Rész vett-e Ön vallási szervezetek és civil szervezetek munkájában? Szubjektív osztálybesorolás szerint (százalékos megoszlás)



\*Az osztálybesorolás önbesorolás alapján történt.

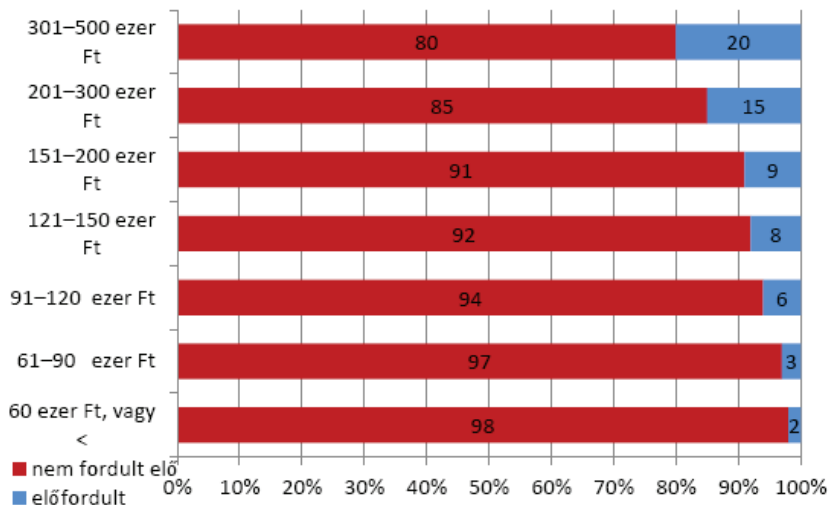
Forrás: MTA TK SZI – TÁRKI 2015. Saját számítás.

haladva jelentősen nő a vizsgált aktivitás. A vallási és civil szervezeti részvétel azonban nem azonos képet mutat: a vallási csoportok vonatkozásában gyakorlatilag a felsőközép és a középosztály tér el a többi osztálytól, míg a civil szervezeteknél az alsó középosztálytól kezdve folyamatosan növekszik a részvétel aránya.

A társadalmi részvétel egyesületi formáihoz való más típusú, kevésbé elkötelezett kapcsolódást jelent a pénzadományozás. Erről a kapcsolódási formáról rendszeres, hosszú időre visszamenő információval nem rendelkezünk. A szervezeti pénzadományozás mértékéről a 2000-es években két adatfelvételben volt szó: a European Social Survey első, 2002-es hulláma, illetve egy 2004-es, kifejezetten önkéntességgel kapcsolatos kutatás vizsgálta a témát (Czike–Kuti 2006; Gerő, 2012). Jeleznünk kell azonban, hogy a

27. ábra.

Az elmúlt egy évben pénzt adományozott egy civil szervezetnek: jövedelmi kategóriák szerint (százalékos megoszlás)

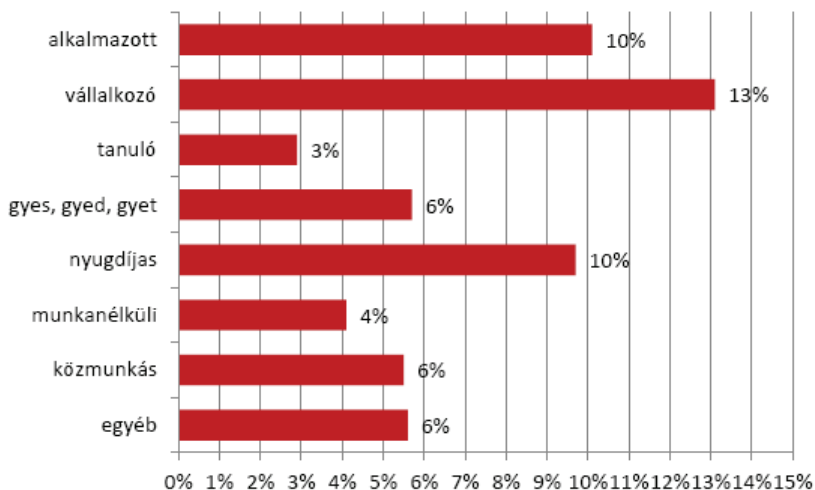


Forrás: MTA TK SZI – TÁRKI 2015. Saját számítás.

szervezeti pénzadományozás a 2000-es évek végétől, de leginkább az utolsó 3–4 évben vált a hétköznapi civil aktivitás részévé. Így nem meglepő, hogy 2013-tól kezdődően már több kutatási adat is vizsgálható ezen a téren. Az Aktív Fiatalok 2013-as és 2015-ös, valamint a Peripato 2014-es vizsgálata is külön kutatta a civil szervezeteknek történő pénzadományozást. 2013-ban az egyetemisták és főiskolások 16, 2015-ben 28 százaléka jelezte, hogy adományozott valamekkora összeget szervezetnek vagy pártnak (Oross–Szabó 2014; Szabó 2015b), a teljes népesség vonatkozásában 2014-ben pedig 8 százalék volt ez az arány (Peripato 2014).

Az MTA TK SZI – TÁRKI 2015 tavaszi adatfelvétele szerint a 18 éven felüli lakosság kilenc százaléka adományozott pénzt az elmúlt egy év folyamán valamilyen civil szervezetnek.

28. ábra.  
Az elmúlt egy évben pénzt adományozott egy civil szervezetnek: gazdasági aktivitás szerint (százalékos megoszlás)



*Forrás: MTA TK SZI – TÁRKI 2015. Saját számítás.*

A pénzadományozás leginkább a civil szervezetek tevékenységében való részvétellel mutat hasonlóságokat. Hasonló az összefüggés mintázata-többek között – az iskolai végzettség és a településtípus vonatkozásában. Mindez azt jelenti, hogy a megyeszékhelyeken és községekben magasabb az adományozási hajlandóság, mint Budapesten és a kisebb városokban, ugyanakkor az iskolai végzettség növekedésével egyre emelkedik az adományozási hajlandóság.

A várakozásoknak megfelelően az anyagi helyzettel is erős összefüggés tapasztalható. Míg az alsó jövedelmi kategóriában 5%, a felsőben már 17% azok aránya, akik az elmúlt egy évben adományoztak valamekkora összegű civil szerveződéseknek. Érdekes, hogy a két középső kategória egymáshoz képest hasonló képet mutat (8% és 9%). A két csoport közötti apró különbség jobban illeszkedik a lineáris összefüggés mintázatába, ha részleteseb-

ben bontásban vizsgáljuk a jövedelmi kategóriák közötti különbségeket. Az alábbi ábrán jól látható ugyanis, hogy az érdemi ugrás a 200 ezer forint alatt és az a felett kereső kategóriák között mutatható ki.

A korcsoport szerinti megoszlások azt jelzik, hogy a fiatalabbak és középkorúak valamivel ritkábban adományoznak pénzt szervezeteknek, mint az átlag, ugyanakkor az idősebb, 50 év feletti kohorszokban ez az arány valamivel magasabb. Valójában azonban csak a legfiatalabbak, a jelentős részben még nem kereső, a munkaerőpiacon kevésbé aktív, 18–29 évesek térnek el a többi korcsoport általános adományozó hajlandóságától (5%).

Szintén eltér a munkaerő-piaci aktivitás és az adományozás összefüggése a korábban tapasztaltaktól: a civil szervezetekben való részvételhez hasonlóan a vállalkozók között találjuk a legmagasabb arányú adományozást, őket azonban nem a tanulók – akik a lista alján szerepelnek ezúttal –, hanem az alkalmazottak, majd a nyugdíjasok követik. A civil szervezetekben egyébként aktívabb gyesen, gyeden lévők csoportja – vélhetően nem függetlenül az anyagi lehetőségeiktől – ezúttal az átlag alatti adományozást mutat.

## Politikai részvétel a választásokon túl

A választásokon való részvétel mellett egyéb demokratikus, legális részvételi, véleménynyilvánítási formák is az állampolgárok rendelkezésére állnak véleményük, érdekeik artikulálására. Ezek között vannak olyanok, amelyek erősen kapcsolódnak az intézményes politikai szférához illetve annak szervezeteihez, míg mások az intézményes csatornákon kívüli, közvetlenül a döntéshozókat célzó közvetlen demokrácia eszközeivel élnek. Az első csoportba tartozó részvételi formákat Oross és Szabó alapján tradicionális, míg a második csoportba tartozókat közvetlen részvételi formának neveztük el.<sup>8</sup>

---

<sup>8</sup> A megkülönböztetésről részletesen lásd Kern–Szabó 2011 és Oross–Szabó 2012.

8. táblázat.

Az elmúlt egy év során részt vett-e valamilyen tradicionális vagy közvetlen politikai tevékenységben? 2002–2015\*, a 18 évesnél idősebb népesség százalékában

A részvétel típusa		2002	2005	2006	2008	2010	2012	2015
tradicionális	Kapcsolatba lépett politikussal vagy önkormányzati képviselővel.	15	10	14	9	12	5	8
	Tevékenykedett egy politikai pártban, részt vett a rendezvényein.	3	1	3	1	3	1	1
	Részt vett más politikai szervezet vagy politikai mozgalom munkájában.	3	2	1	5	7	3	1
	Viselt vagy kihelyezett politikai jelvényeket, jelképeket.	3	1	3	1	3	1	1
közvetlen	Tiltakozó levelet, petíciót írt alá, hagyományos vagy internetes formában.	4	7	6	7	3	3	5
	Részt vett tüntetésen (demonstráción).	4	2	4	2	3	4	2
	Szándékosan nem vásárolt, bojkottált bizonyos árucikkeket.	5	5	5	6	6	4	3
összeses**	Tradicionális	18	11	15	12	16	8	8
	Közvetlen	9	11	10	11	9	8	8
	Összes	22	19	20	19	19	12	14

\*A European Social Survey vizsgálatait 15 évesnél idősebb mintán végzik. Az összehasonlíthatóság kedvéért az ESS adatbázisából leválogattuk a 18 évesnél idősebb válaszadókat.

\*\*Az összes részvétel mind a három esetben azokat tartalmazza, akik a kategóriába tartozó, legalább az egyik tevékenységben részt vettek.

Forrás: A 2002–2012-es adatok forrása: ESS Magyarország, adatgazda: MTA TK. A 2015-ös adatok forrása: MTA TK SZI – TÁRKI 2015. Saját számítás.

Azt MTA TK SZI – TÁRKI 2015-ös vizsgálatában négy tradicionális és három közvetlen részvételi formában való részvételt vizsgáltunk egy év távlatában. Ezeket a részvételi formákat a European Social Survey 2002 óta, két évenként ismétlődő kutatássorozata szintén vizsgálja, így lehetőségünk nyílt arra, hogy eredményeinket egy több mint 10 éves idősor részeként elemezzük.

2002 és 2015 távlatában összességében csökkent a demokratikus részvétel aránya a 18 év feletti népességben. Ez a csökkenés azonban elsősorban a tradicionális formákban való aktivizálódás alacsonyabb szintjének eredménye. A fenti adatokból kitűnik az is, hogy a legnagyobb mértékű átalakulás 2010 és 2012 között következett be.

A közvetlen demokratikus formákban való részvétel mértéke nagyjából hasonló 2002 óta, 2004–2008 között még valamelyest növekedett is. 2010-re ezen a téren is negatív fordulat következett be, azóta összességében 7–8 százalékos szinten mozog.

A teljes populációban és az összes részvételi formát együtt vizsgálva 2002 és 2010 között hasonló, 2010 után azonban nagymértékű csökkenés, majd 2015-ben kismértékű növekedés rögzíthető.<sup>9</sup>

Az egyes részvételi formákat sorba véve felfigyelhetünk arra, hogy a pártpolitikával szorosabb kapcsolatban lévő tradicionális formák alakulását befolyásolják a választási ciklusok: a választások éveiben (2002, 2006, 2010)

---

<sup>9</sup> A Jelentésben nem ellenőrizzük az idősoros változások szignifikanciáját. A 2 százalékos eltérés valószínűleg még nem jelent „valódi”, statisztikailag is igazolható változást.

többen lépnek kapcsolatba politikusokkal, többen vesznek részt politikai pártok rendezvényein és viselnek/helyeznek ki politikai jelvényeket, mint a két választás közé eső években. A politikai mozgalom vagy más szervezet munkájában való részvétel esetében ez a hatás ugyanakkor már nem figyelhető meg.

A közvetlen demokrácia eszközei esetében a választási ciklusok hatása nem igazolható, vagy nem egyértelmű (például a tüntetések esetében a választási ciklusok hasonló hatása csak 2002-ben és 2006-ban érvényesülne).

Ahogy azt a fenti táblázat jelzi, a legnagyobb változás a politikusokkal való kapcsolattartás vonatkozásában következett be. A választási ciklusok erős hatásán túl, a teljes időszakra vetítve ugyanis ennek a repertoár típusnak a folyamatos csökkenése figyelhető meg. A csökkenés mértéke különösen szembetűnő 2010-et követően. Vélelmezhető, hogy a pártrendszer földindulás-szerű megváltozása, a parlamenti és önkormányzati képviselők kicserélődése megbolygatta a korábban már kialakult kapcsolati hálókat. Az MTA TK SZI – TÁRKI 2015-ös tavaszi adatfelvételének eredménye esetleg utalhat arra, hogy az elmúlt években újra elkezdtek kialakulni olyan kapcsolattartó rendszerek, amik az új politikusokat a korábbihoz közelítő mértékben teszik elérhetővé. Ráadásul ne felejtjük el, hogy 2014-ben három választást is tartottak Magyarországon, így a ciklushatás közvetetten ebben az esetben is érvényesülhetett. A politikusokkal való kapcsolattartás egyébként is stabilan a legjellemzőbb tradicionális részvételi formája a magyar társadalomnak, ami a személyes érdekkijárási hagyományainak erős továbbélésére utal. (Kern–Szabó 2011)

A politikusokkal való kapcsolattartás mellett az egyetlen részvételi forma, ami 2012-ig képest növekedést mutat, a petíciók aláírásában való részvétel. Ennek hátterében a közelmúltban megsokszorozódott online petíciók és a jelenleg is zajló népszavazási kezdeményezések állhatnak.

A választásokon túli részvétel általános csökkenése a tüntetések vonat-



kozásában is tetten érhető, annak ellenére, hogy a 2010–2014-es parlamenti ciklusban szinte féléves rendszerességgel tartottak mindkét nagyobb politikai táborot érintő utcai tömegtüntetéseket (Milla versus Békemenet). 2015 őszén és kora telén pedig egy rövid élettartamú tiltakozási hullám zajlott le Budapesten és néhány nagyobb vidéki városban (sőt több nyugat-európai ország nagyvárosában). Az MTA TK SZI – TÁRKI adatfelvételének eredményei szerint a magyar 18 éven felüliek egy százaléka emlékszik úgy, hogy részt vett az őszi, téli megmozdulások valamelyikén, és további kilenc százaléka, bár tevélegesen nem volt az utcákon, szívesen részt vett volna.<sup>10</sup>

Azt feltételezzük, hogy a tiltakozási hullámot elindító 2014. októberi internetadóval kapcsolatos tüntetések új, elsősorban fiatal társadalmi rétegeket mobilizáltak, ami azonban nem igazolható a Jelentés keretei között. Ha ez így van, akkor a tüntetések arányának csökkenése azt jelentheti, hogy a korábbi aktív tüntetők egy része elfáradt, ugyanakkor az „új tüntetők” nem tudták teljesen pótolni a kieső csoportokat. Még egyszer jeleznünk kell, hogy sem a csökkenés, sem a növekedés mértéke nem akkora 2012-höz képest, hogy egyértelmű tendenciákról beszéljünk.

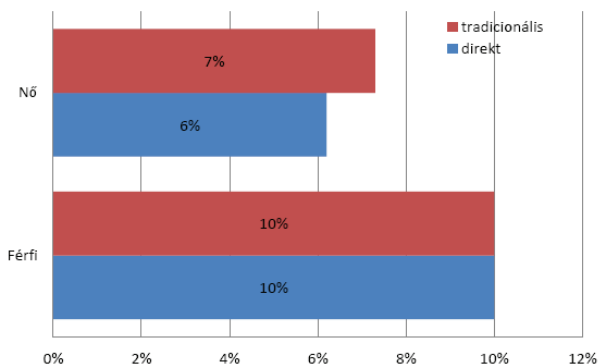
Az áttekinthetőség kedvéért a továbbiakban nem egyesével elemezzük a fenti akcióformákat, hanem a két összevont kategóriában, azaz a tradicionális és a közvetlen részvételi formákban aktivizálódtak szociodemográfiai, szociokulturális jellegzetességeit vizsgáljuk meg részletesebben.

Mindenekelőtt érdemes leszögezni, hogy Magyarországon a parlamenten kívüli politikai tevékenység inkább a férfiakra jellemző. A férfiak összességében is nagyobb arányban vesznek részt a választásokon kívüli politikai tevékenységekben, és mindkét fő aktivitási csoportban is erősebb a képviseletük.

---

<sup>10</sup> Érdemes megjegyezni, hogy a 2015. április folyamán készített egyetemista, főiskolás adatfelvétel során szó szerint ugyanez a kérdés került lekérdezésre. A magyar nappali tagozatos egyetemisták és főiskolások 9 százaléka jelezte részvételét az őszi, téli megmozdulásokon, további 16 százaléka pedig bár nem volt ott, de szeretett volna részt venni a tüntetéseken.

29. ábra.  
Tradicionális és közvetlen részvétel nemek szerint  
(a válaszadók százalékában)



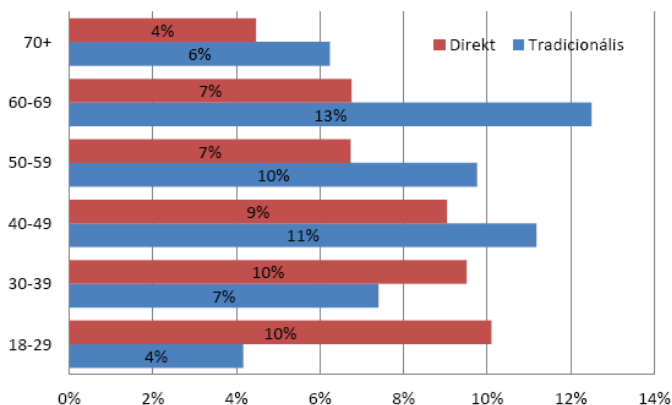
Forrás: MTA TK SZI – TÁRKI 2015. Saját számítás.

Ha összességében vizsgáljuk az életkor és a részvétel összefüggéseit, azt tapasztaljuk, hogy nagyjából minden korcsoportban ugyanannyian vesznek részt valamilyen tevékenységben (13–16%), a legidősebb, 70 feletti korcsoportot kivéve (9%). A tekintetben pedig, hogy egy vagy több tevékenységben is részt vesznek-e a különböző kohorszok, szintén nem találunk érdemi eltéréseket. Ha azonban a tradicionális és a közvetlen részvétel kapcsolatát az életkorral külön-külön vizsgáljuk, érdekes eltéréseket fedezhetünk fel: a tradicionális részvétel elsősorban a 40 és 70 év közöttiekre jellemző, míg a közvetlen részvételi formákat – egyébként a nyugat-európai tapasztalatokkal összehasonlítva – inkább a 20–50 év közöttiek részesítik előnyben.

A korábbi hazai vizsgálatok fényében (Kern-Szabó 2011; Susánszky-Gerő 2013) nem meglepő, hogy a társadalmi státuszt jelölő változók, az iskolai végzettség, jövedelem és az önbesoroláson alapuló osztályhelyzet szintén erősen, és tulajdonképpen lineárisan függ össze a részvétellel. Ezek az összefüggések elsősorban a közvetlen részvételi eszközök esetén erősek.<sup>11</sup>

<sup>11</sup> A tradicionális részvétel csupán  $P < 0,1$  (0,083) függ össze az iskolai végzettséggel, az osztálybesorolás pedig még ezen a szinten sem mutat szignifikáns összefüggést (0,101).

30. ábra.  
 Tradicionális és közvetlen részvétel korcsoportok szerint  
 (a válaszadók százalékában)

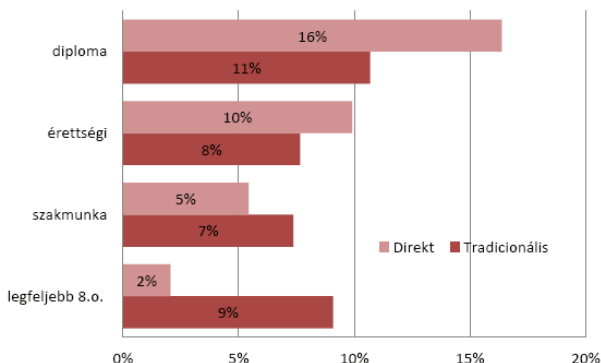


Forrás: MTA TK SZI – TÁRKI 2015. Saját számítás.

A közvetlen részvétel markáns összefüggést mutat mind a három társadalmi státuszt jelző változóval. Az iskolai végzettség vonatkozásában jelentős különbség mutatható ki minden végzettségi csoport között: míg a legfeljebb nyolc osztályt végzettek csupán két százaléka mobilizálódik a közvetlen részvételi formákban, a diplomások között ez az arány 16 százalék! A tradicionális részvétel és az iskolai végzettség közötti korreláció inkább U alakot rajzol ki: a legfeljebb nyolc osztályt végzettek és a diplomások körében magasabb ezen formák elterjedtsége.

A részvételi típusok összefüggései a jövedelemmel szintén változatosak. A közvetlen részvétel és jövedelem kapcsolata ebben az esetben is erősebb, azonban nem lineáris, hanem U alakú: a legmagasabb részvételi hajlandóságot a három legmagasabb jövedelmű csoport mellett a legalacsonyabb nettó jövedelemmel rendelkező csoport mutatja. Ennek valószínűleg az oka, hogy ebben a csoportban találjuk az egyébként magas részvételi hajlandósággal rendelkező tanulókat. A tradicionális részvétel vonatkozásában a legtöbb társadalmi nagycsoportban nagyjából hasonló, 8–11%-os a

**31. ábra.**  
Tradicionális és közvetlen részvétel befejezett iskolai végzettség szerint (a válaszadók százalékában)



Forrás: MTA TK SZI – TÁRKI 2015. Saját számítás.

részvételi arány. Egyedül a legalsó jövedelmi kategóriába tartozók, valamint a 151–200 ezer forint között keresők térnek el ezen arányoktól (az előbbi esetben lefelé, az utóbbinál felfelé való mozgás rögzíthető).

A fenti adatok után persze nem meglepő, hogy a kérdezett munkaerő-piaci aktivitása összefüggést jelez a részvétel egyes típusaival. Korábban utaltunk rá, hogy a közvetlen részvételi formákban a tanulók aktívabbnak mutatkoznak a többi kategóriánál (10%), de még őket is jócskán megelőzik a vállalkozók (18%). Az alkalmazottak és az eltartottak átlagos aktivitásúak, míg a többi inaktív réteg, illetve a közmunkások legfeljebb 5 százalékos arányban vettek részt ilyen jellegű tevékenységekben a kérdezést megelőző egy évben.

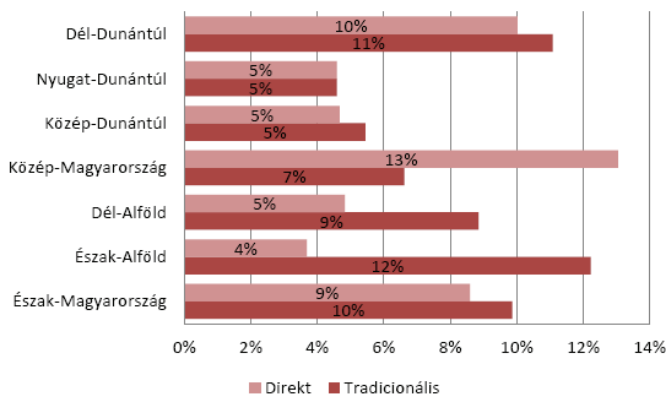
A tradicionális részvétel munkaerő-piaci csoportok szerinti megoszlása igazán érdekes képet mutat: a legmagasabb részvételi arányt ugyanis a közmunkások és az egyéb eltartottak (alkalmi munkások) körében regisztrálhatunk (13%). Álláspontunk szerint ezek a csoportok közvetlenül függenek a lokális politikai élet különböző szintű szereplőitől, így sokkal nagyobb arányban találkozhatnak velük, különösen a kisebb településeken. Őket a

vállalkozók követik (11%). A közvetlen részvételi formákban erősen involválódó tanulók tradicionális részvétele átlagon aluli. Ne felejtjük el, hogy itt a pártpolitikai élethez közvetlenül kötődő repertoár típusokról beszélünk. Márpedig az Aktív Fiatalok Kutatócsoport 2013-as és 2015-ös egyetemista, főiskolás kutatása plasztikusan mutatott rá, hogy a fiatalokat mennyire taszítja a közvetlen (párt)politika (Szabó 2015b).

Az aktivitási kategóriákhoz is kötődik a részvétel településtípus szerinti eloszlása: a tradicionális és a közvetlen aktivitás ezen a téren is szinte egymás tükörképét mutatja: a tradicionális részvételben a kisebb települések, városok (9%) és községek (14%) lakói érintettek a legnagyobb arányban (14%), míg a megyeszékhelyek és Budapest kevésbé (4 illetve 5 %). A közvetlen részvétel ezzel ellentétben Budapesten a legjelentősebb (17%), a megyeszékhelyek és városok lakosságának 7–8 százaléka, míg a községekben lakók mindössze négy százaléka vett részt ilyen formákban az elmúlt egy év távlatában. Érdemes felhívni a figyelmet, hogy a részvétel területi eloszlása jelentősen különbözik attól, amelyet korábban a civil és a vallási szervezetek esetében bemutattunk. Magyarországon – miután a hatalmi centrum a fővárosban összpontosul – a tiltakozások túlnyomó többsége vagy közvetlenül Budapesten kerül megrendezésre, vagy a szervezők innen indítják akcióikat. Budapest erőteljes felülreprezentáltsága tehát nem teljesen váratlan jelenség.

A részvétel regionális eloszlása szintén érdekes képet mutat: A közvetlen részvétel a közép-magyarországi régióban a legjelentősebb, ezt Dél-Dunántúl és Észak-Magyarország követi, míg a tradicionális részvétel az ország keleti régióiban és Dél-Dunántúlon erős. Mindez azért meglepő, mert a politikai szocializációt regionálisan vizsgáló kutatások inkább a nyugati régiókban azonosítanak a tiltakozásokhoz is alapot jelentő klasszikus civil vagy demokratikus állampolgári értékrendet. A demokratikus állampolgári szocializáció lehetőségeit vizsgálva Sik például (2014) pont az észak-magyarországi, észak- és dél-alföldi, valamint a dél-dunántúli régiókat jellemzi erős modernizációs lemaradással, amely kevés teret enged a demokratikus

**32. ábra.**  
**Tradicionális és közvetlen részvétel statisztikai régiók szerint (a válaszadók százalékában)**

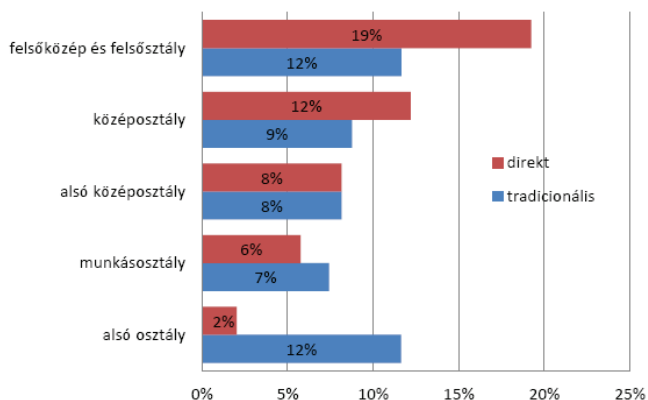


*Forrás: MTA TK SZI – TÁRKI 2015. Saját számítás.*

állampolgári kultúra kialakulásának. Ugyan a nyugat- és közép-dunántúli régiót is hibrid modernizációs jellemzőkkel írja le (a multinacionális cégek jelenléte mellett antimodernizációs ideológiák jelenléte), ezekben a régiókban mégis több esélyt lát a demokratikus állampolgári kultúra kialakulására.

Összességében, a szociodemográfiai és legfőképpen szociokulturális hatásokat együttesen tükröző szubjektív osztálybesorolás a végzettséghez hasonló eloszlást mutat. Érdekes azonban, hogy a tradicionális részvétel vonatkozásában az összefüggés nem szignifikáns. A közvetlen részvételi formák elemzése kapcsán kijelenthető, hogy magukat az alsó osztályba sorolók kettő, a középosztály tagjainak 12, a felsőközép és felsőosztályba tartozók 19 százalékának volt valamilyen közvetlen részvétele az adatfelvételt megelőző egy évben. Mindez tehát azt jelenti, hogy az osztálylétrán felfelé haladva növekszik az állampolgárok pártpolitikától független, közéleti/civil részvétele.

33. ábra.  
Tradicionális és közvetlen részvétel szubjektív osztálybesorolás szerint  
(a válaszadók százalékában)



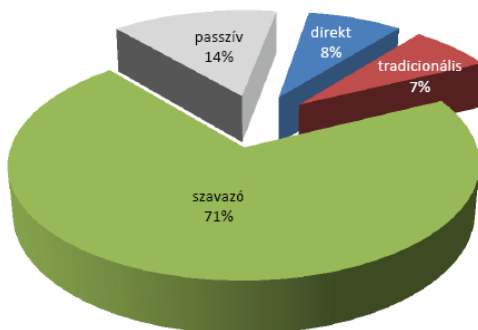
Forrás: MTA TK SZI – TÁRKI 2015. Saját számítás.

## Elégedetlenség és passzivitás

A Jelentésben a magyar társadalom politikai, ideológiai gondolkodásmódjáról, közéleti integrációjáról és részvételéről mutattunk be különböző adatokat. Az Összegzésben arra keressük a választ, hogy mi a kapcsolat ezek között a beállítódások és az aktivitás különbözőformái között. Természetesen – ahogy a tanulmány korábbi alfejezeteiben –, a bemutatandó egyszerű táblázatok csupán leíró jellegűek, arra mégis alkalmasak lehetnek, hogy megvilágítsanak néhány alapvető összefüggést a magyarországi politikai kultúrával kapcsolatban. A következő néhány oldalon a bal–jobb és mérsékelt–radikális ideológiai mezőben elfoglalt pozíció, az egyes politikai intézményekbe vetett bizalom, a demokráciával és az állam szerepével kapcsolatos attitűdök, valamint egy eddig nem tárgyalt változócsoporthoz, a politikai, kulturális és gazdasági elittel való elégedettség, illetve a politikai részvétel módjának kapcsolatát mutatjuk be.

A politikai részvétel különböző típusaiból (választáson való részvétel, tradicionális és közvetlen politikai részvétel) egy összevont, négykategóriás

34. ábra.  
A válaszadók megoszlása aktivitási csoportok szerint  
(a válaszadók százalékában)



*Forrás: MTA TK SZI – TÁRKI 2015. Saját számítás.*

indikátort képeztünk: az első csoportba tartoznak a passzívak, akik semmilyen politikai aktivitást nem fejtenek ki. A második csoportba a szavazók, akik a választáson való részvételen kívül más politikai tevékenységben nem vesznek részt, viszont van politikai részvételi hajlandóságuk. Fontos megjegyeznünk, hogy ebben az esetben nem retrospektív, hanem prediktív részvételről beszélünk, azaz egy jövőbeni cselekedetről kellett a kérdezetteknek nyilatkoznia. A harmadik csoportba kerültek azok, akik a szavazáson kívül (illetve esetleg annak mellőzése mellett) a politikai szférához kapcsolódó tradicionális részvételi formákban aktívak. Végül a negyedik réteget azok képezik, akik ezek helyett vagy ezek mellett közvetlen részvételi formákban is involválódnak. A magyar társadalmat tehát négy aktivitási kategóriába soroltuk:

1. passzívak,
2. választók,
3. tradicionálisan aktívak,
4. közvetlen részvételűek.

A 34. ábrán látható, hogy a válaszadók túlnyomó része alapvetően a szavazásra építi részvételi stratégiáját: 71 százalékuk legalábbis nem zárkózik



el attól, hogy szavazzon (biztosan vagy valószínűleg résztvevő egy most esedékes parlamenti választáson). Ennél jóval kisebb létszámú, de a második legnagyobb csoport a teljesen passzív állampolgároké, és egymással nagyjából megegyező méretű azok csoportja, akik tradicionális vagy közvetlen részvételi eszközöket is alkalmaznak.

Először a passzivitás-aktivitás és a bal-jobb, valamint a mérsékelt-radikális tengelyen való elhelyezkedés kapcsolatát vizsgáljuk meg. Elemzésünk korábbi alfejezeteiből kitűnt, hogy a szavazói viselkedés és a bal-jobb skálán elfoglalt pozíció nem teljesen áll szinkronban egymással (különösen a baloldalon álló szavazók esetében tapasztaltunk disszonanciát). A baloldali beállítódásúakról azt feltételezzük, hogy erőteljes kritikai álláspontot fogalmazznak meg a jelenlegi politikai rezsim működésével kapcsolatban (a jobboldali kormányzás és általában a gazdasági és a politikai alrendszer teljesítményének kritikus megítélése miatt). Ha feltételezésünk igaz, akkor ebből az következik, hogy a bal-jobb skála átlaga a passzív állampolgár felől a közvetlen eszközöket alkalmazóig egyre inkább balra tolódik.

Hipotézisünk azonban egyáltalán nem igazolódik: a skála átlaga minden csoportban ötös átlagérték körül alakul, sőt az aktívabb csoportok valamelyest még inkább jobboldali pólushoz állnak közel. Ez talán összefügghet a mérsékelt-radikális tengelyen tapasztalt eltolódással a radikális pólus felé. Persze összességében még a legradikálisabbnak tűnő közvetlen részvételi eszközöket alkalmazó csoportok sem túl radikálisak, és nincs igazán nagy különbség a legkevésbé radikális passzív csoporthoz képest.

9. táblázat.

Aktivitási-passzivitási csoportok megoszlása a bal-jobb és a radikális-mérsékelt tengelyen elfoglalt pozíció alapján (0-10-ig terjedő skála átlaga)

aktivitás/passzivitás	bal-jobb tengely	mérsékelt-radikális tengely
passzív	4,7	3,9
szavazó	5,4	4,0
tradicionális	5,5	4,1
közvetlen	5,6	4,4
Összesen	5,4	4,0

*Forrás: MTA TK SZI – TÁRKI 2015. Saját számítás.*

A hétköznapi diskurzusokban az a feltételezés él, hogy az elégedetlenség valamilyen „akciót” szül, tiltakozásokhoz, hangos véleménynyilvánításhoz vezet. Ez azt jelentené, hogy az aktívabb csoportoknak kellene kevésbé bízni az intézményekben, elégedetlenebbnek lennie az elittel, ugyanakkor a demokráciát, mint rendszert érdemes támogatniuk, hiszen a legális, adott esetben törvények által garantált véleménynyilvánítási eszközök ehhez a politikai berendezkedéshez kötődnek.

Az intézményi bizalom a közhiedelemmel pont ellentétesen működik: a passzív állampolgárok bízna a legkevésbé az intézményekben, legyen szó az Országgyűlésről, a rendőrségről, a politikusokról vagy a jogrendszer egészéről. Sőt, a többi három réteg között jóval kisebb a különbség, mint a passzívak és a szavazók csoportja között. Az is általános tendencia, hogy a tradicionális részvételi formákhoz kapcsolódók bízna leginkább, a szavazók és a közvetlen részvételben involválódók pedig kevésbé a politikai intézményekben. Ez tendencia egyedül a parlament vonatkozásában nem érvényesül, ugyanis a Magyar Országgyűléssel szembeni bizalom mindkét rétegnél azonos.

10. táblázat.

Aktivitási–passzívítási csoportok megoszlása az egyes politikai intézményekbe vetett bizalom átlaga alapján (0–10-ig terjedő skála átlaga)

	Országgyűlésben	rendőrségben	politikusokban	jogrendszerben
passzív	2,36	4,11	1,7	3,22
szavazó	3,86	5,47	3,12	4,63
tradicionális	4,18	6,1	3,39	4,97
közvetlen	4,18	5,38	3,44	4,83
Összesen	3,7	5,32	2,97	4,47

Forrás: MTA TK SZI – TÁRKI 2015. Saját számítás.

Hasonló a helyzet a háromféle – politikai, gazdasági és kulturális – elit tevékenységének megítélésével kapcsolatban: az aktívabbak általában elégedettebbek bármely elitzseggmennsel, mint a passzív állampolgárok csoportjai, noha összességében meglehetősen rossz az elitek megítélése. A szavazók véleménye valamivel kedvezőbb mindhárom elitcsoportról, mint a passzívaké, és a két legaktívabb csoport jellemzően még náluk is valamivel kedvezőbb véleményt fogalmaz meg.

11. táblázat.

Aktivitási–passzívítási csoportok megoszlása az egyes politikai intézményekbe vetett bizalom átlaga alapján (0–10-ig terjedő skála átlaga)

Mindent összevetve mennyire elégedett...	...a magyar politikai elit (például vezető politikusok, miniszterek) tevékenységével?	...a magyar gazdasági elit (például a nagyvállalkozók, a gazdasági élet vezetői) tevékenységével?	...a magyar kulturális elit (például ismert művészek, tudósok, múzeum-és színházigazgatók) tevékenységével?
passzív	1,9	2,3	3,3
szavazó	3,2	3,7	5,3
tradicionális	3,5	4,1	5,8
közvetlen	3,6	4,2	5,7
Összesen	3,1	3,6	5,2

Forrás: MTA TK SZI – TÁRKI 2015. Saját számítás.

A demokráciáról alkotott vélemény részben a várakozásunknak megfelelően függ össze az aktivitási csoportokkal. Azok a legkevésbé aktívak, akik szerint tulajdonképpen mindegy, hogy milyen politikai rendszer működik Magyarországon. Úgy tűnik ugyanakkor, hogy az aktivitás szempontjából nem a demokrácia „legjobb rendszerként” történő értékelése a legfontosabb, hanem az, hogy a kérdezett valamilyen véleménnyel rendelkezzen ebben a kérdésben. Az aktivitási csoportok megoszlása a demokráciát legjobban rendszerként elképzelő és a diktatúrát bizonyos körülmények között megengedő válaszadók között lényegében megegyezik.

12. táblázat.

**Aktivitási-passzívítási csoportok megoszlása a demokrácia és a diktatúra megítélése alapján (a válaszadók százalékában)**

	passzív	csak szavazó	tradicionális részvétel	közvetlen részvétel	összesen
A demokrácia minden más politikai rendszernél jobb.	8	74	7	11	100
Bizonyos körülmények között egy diktatúra jobb, mint egy demokrácia.	10	72	8	10	100
A hozzám hasonló emberek számára az egyik politikai rendszer olyan, mint a másik.	21	67	6	5	100
Összesen	13	72	7	9	100

*Forrás: MTA TK SZI – TÁRKI 2015. Saját számítás.*

Mindent egybevetve a fenti adatokból az derül ki, hogy a passzív és a valamilyen módon aktív állampolgárok között van a legnagyobb különbség. Attól kezdve, hogy bármilyen részvételi formában bevonódik a kérdezett, véleményében – időnként egyébként éles – hangsúlyeltolódások mutathatók ki. A két réteg közötti legnagyobb különbség az aktivitáson és a passzívításon túlmenően, hogy a passzívak alapvetően mindennel és mindenkivel elégedetlenek, de ezen véleményüknek szinte alig-alig adnak nyilvánosan

hangot, míg a valamilyen módon aktív rétegek – és ez nagyon tanulságos – sokkal elégedettebbek ugyan, mégis – jobb körülményeik, esetleg több szabadidejük, nagyobb véleménybefolyásuk révén – az időnkénti elégedetlenségüknek nagyobb erővel tudnak hangot adni.

## A kutatás módszerei<sup>12</sup>

A kutatás módszere személyes, kérdőíves adatfelvétel volt, amely során 3553 sikeres interjú készült el. A kutatás célcsoportja a Magyarországon élő állandó vagy ideiglenes lakcímmel rendelkező felnőtt (18+) népesség. A TÁRKI Zrt. által megvalósított adatfelvételben kétlépcsős, rétegzett valószínűségi mintavételezés történt.

A mintavétel első lépcsőjében a TÁRKI kiválasztotta a településeket, melyeken a kérdezés megvalósult. Budapest kerületeit, valamint minden megyeszékhelyet és megyei jogú várost a minta részének tekintették. Az egyéb településeket régió és településtípus szerinti rétegekbe sorolták. Ezen települések közül a 18 éves és idősebb lakosság számával arányos valószínűséggel választották ki azokat, melyek a minta részét képezték.

A második lépésben pedig a kiválasztott települések lakói közül választották ki a válaszadóikat.

Az adatfelvétel során ún. címlistas, csökkenő mintás eljárást alkalmazott a TÁRKI. Ennek lényege, hogy nem alkalmaznak pótcímeket, hanem a mintavételi eljárás során eleve kalkulálnak a válaszmegtagadások és egyéb okok miatt várhatóan kieső címek számával. Ez az eljárás a tudományosan leginkább megalapozott, a nemzetközi gyakorlatban legáltalánosabban alkalmazott szisztéma (szemben a pótcímes eljárással, amelyet a nemzetközi gyakorlatban egyáltalán nem alkalmaznak).

A mintába bekerült címeken a kérdezést két napon legalább három különböző időszakban kellett megkísérelni.

---

12 A módszertan leírása a TÁRKI dokumentációjára épül (5–9. o.). Az adatfelvételben a TÁRKI részéről közreműködtek: Andrási Zoltán adatfelvételi osztályvezető, Antal Edit munkatárs, Fekete-Nagy Petra munkatárs, Melles Ágnes munkatárs, Szeitl Blanka munkatárs, Tátrai Annamária munkatárs, Várnai Magdolna munkatárs.

## A kérdezés folyamata

A TÁRKI kérdezőbiztosai személyesen keresték fel a mintába került címeket. Összesen 196 településen (195 vidéki és Budapest) zajlott a felmérés. Az adatfelvételben 236 kérdezőbiztos dolgozott. A kutatás adatfelvétele 2015. március 12-től május 10-ig tartott.

## Súlyozás

Az adatfelvétel lezárulta után a tisztított adatokat négydimenziós súllyal látta el a TÁRKI. Súlyozási szempontok: nem, életkor (3 korcsoport), településtípus (3 településszint) és iskolázottság (3 iskolázottsági szint). A súlyozás célja, hogy az egyes demográfiai csoportok a súlyozott mintában éppen a populációs arányuknak megfelelő részarányban jelenjenek meg. A súlyozás során a 2011. évi népszámlálás adatai jelentették a populációs adatok forrását.

## Hivatkozások

- Angelusz R. – Tardos R. (2005) A választói tömbök rejtett hálózata. In Angelusz R. – Tardos R. (szerk.) *Törések, hálók, hidak. Választói magatartás és politikai tagolódás Magyarországon*. Budapest: Demokrácia Kutatások Magyar Központja Alapítvány.
- Bauer B. – Szabó A. (2009) *Iffjúság 2008*. Budapest: SZMI.
- Czike K. – Kuti É. (2006). *Önkéntesség, jótékonyág, társadalmi integráció*. Budapest: Nonprofit Kutatócsoport és Önkéntes Központ Alapítvány.
- Diani, M. (2009). The Structural Bases of Protest Events: Multiple Memberships and Civil Society Networks in the 15 February 2003 Anti-War Demonstrations. *Acta Sociologica*, 52(1), 63–83. Dol: 10.2307/25652098.
- Ekman, J. – Amnå, E. (2012) Political participation and civic engagement: Towards a new typology. *Human Affairs*, 22(3). Dol: 10.2478/s13374-012-0024-1.
- Enyedi Zs. – Fábián Z. – Tardos R. (2014) Pártok és szavazók, 2002–2014. In Kolosi T. – Tóth I. Gy (szerk.) *Társadalmi riport 2014*. Budapest: TÁRKI.
- Gerő M. (2012) A civil társadalom néhány trendje Magyarországon 1990 után. In Kovách I. – Dupcsik Cs. – P. Tóth T. – Takács J. (szerk.) *Társadalmi integráció a jelenkori Magyarországon*. Budapest: Argumentum – MTA Társadalomtudományi Kutatóközpont Szociológiai Intézet, 317–342.
- Hajdu G. (2012) Bizalom, normakövetés és társadalmi részvétel Magyarországon a rendszerváltás után. In Kovách I. – Dupcsik Cs. – P. Tóth T. – Takács J. (szerk.) *Társadalmi integráció a jelenkori Magyarországon*. Budapest: Argumentum – MTA Társadalomtudományi Kutatóközpont Szociológiai Intézet, 317–342.
- Karácsony G. – Róna D. (2010) A Jobbik titka. A szélsőjobb magyarországi megerősödésének lehetséges okairól. *Politikatudományi Szemle*, 2010/1, 94–123.
- Kern T. – Szabó A. (2011) A politikai részvétel alakulása Magyarországon 2006–2010. In Enyedi Zs. – Tardos R. – Szabó A. (szerk.) *Részvétel, képviselet, politikai változás*. Budapest: Demokrácia Kutatások Magyar Központja Alapítvány, 17–56.



- Kolosi T. – Tóth I. Gy. (2002) Egy tévedés története. In Kolosi T. – Tóth I. Gy. – Vukovich Gy. (szerk.) *Társadalmi riport 2002*. Budapest: TÁRKI.
- Laki L. – Szabó A. (2014) Mi lehet a magyar fiatalok demokráciaszkepsze mögött? In Szabó A. (szerk.) *Racionálisan lázadó hallgatók, II. Apátia – Radikalizmus – Posztmaterializmus a magyar egyetemisták és főiskolások körében*. Szeged: Belvedere, 21–42.
- Laki L. – Szabó A. (2012) Fiatalok, demokrácia, jelen és múlt (1. rész). *Egyenlítő*, X: (4), 24–29.
- Medve-Bálint G. – Boda Zs. (2014) Ki szegényebb, jobban bízik? *Socio.hu*, 2014/4, 56. Dol: 10.18030/socio.hu.2014.4.56.
- Noelle-Neumann, E. (1974) The Spiral of Silence. A Theory of Public Opinion. *Journal of Communication*, Volume 24, Issue 2, June 1974, 43–51.
- Oross D. (2013) Társadalmi közérzet, politikához való viszony. In Székely, L. (szerk.) *Magyar ifjúság 2012. Tanulmánykötet*. Kutatópont, 2013.
- Oross D. – Szabó A. (2014) A demokratikus részvétel tendenciái a magyar napali tagozatos hallgatók körében. In Szabó A. (szerk.) *Racionálisan lázadó hallgatók 2012: Apátia – Radikalizmus – Posztmaterializmus a magyar egyetemisták és főiskolások körében I*. Szeged, Belvedere Meridionale, 65–111.
- Peripato (2014) *Válság és társadalmi innovációk*. Budapest: MTA–ELTE Peripato Összehasonlító Társadalmi Dinamika Kutatócsoport.
- Róna D. – Reich J. (2014) „Nemzetiek”, cigányokkal szemben rendpártiak, demokráciából kiábrándultak, első generációs értelmiségiek, közösségre vágnak. A Jobbik egyetemista-főiskolás támogatói. In Szabó A. (szerk.) *Racionálisan lázadó hallgatók, II. Apátia – Radikalizmus – Posztmaterializmus a magyar egyetemisták és főiskolások körében*. Szeged: Belvedere, 151–172.
- Róna D. – Sörös A. (2012) A kuruc.info nemzedék. Miért népszerű a Jobbik a fiatalok között? In Szabó A. (szerk.) *Racionálisan lázadó hallgatók 2012: Apátia – Radikalizmus – Posztmaterializmus a magyar egyetemisták és főiskolások körében I*. Szeged: Belvedere Meridionale, 113–157.
- Sik D. (2014) *Demokratikus kultúra és modernizáció – Állampolgári szocializáció 20 évvel a rendszerváltás után*. Budapest: L'Harmattan.

- Susánszky P. – Gerő M. (2013) A civil részvételt segítő és gátló tényezőkről. In Susánszky É. – Szántó Z. (szerk.) *Magyar lelkiállapot 2013*. Budapest: Semmelweis Kiadó, 25–40.
- Szabó A. – Kern, T. (2011) A magyar fiatalok politikai aktivitása. In Bauer B. – Szabó A. (szerk.) *Arctalan (?) nemzedék: Ifjúság 2000–2010*. Budapest: Nemzeti Család- és Szociálpolitikai Intézet, 37–80.
- Szabó A. – Oross D. (2012) A demokratikus részvétel tendenciái a magyar egyetemisták és főiskolások körében. In Szabó A. (szerk.) *Racionálisan lázadó hallgatók 2012: Apátia – Radikalizmus – Posztmaterializmus a magyar egyetemisták és főiskolások körében I*. Szeged: Belvedere Meridionale, 65–111.
- Szabó A. – Róbert P. – Závecz G. (2013) *Intézményi bizalom a magyar társadalomban. ESS Magyarország Gyorsjelentés II*. 2013. Budapest: MTA TK.
- Szabó A. (2015a) A választók. In Körösenyi A. (szerk.) *A magyar politikai rendszer 1990–2015*. Budapest: Osiris Kiadó (megjelenés alatt).
- Szabó A. (2015b) *Az egyetemisták és főiskolások Magyarországon, 2015*. Budapest: Belvedere Meridionale.



# Ábrák és táblázatok jegyzéke

## Ábrajegyzék

1. ábra. A különböző ideológiai pólusokon elhelyezkedők pártpreferenciái (százalékos megoszlás) . . . . . 18
2. ábra. A különböző ideológiai pólusokon elhelyezkedők megoszlása állandó lakhely település típusa szerint (százalékos megoszlás) . . . . . 20
3. ábra. A különböző ideológiai pólusokon elhelyezkedők megoszlása életkori kategóriák szerint (százalékos megoszlás) . . . . . 21
4. ábra. A különböző ideológiai pólusokon elhelyezkedők megoszlása aktivitási kategóriák szerint (százalékos megoszlás). . . . . 23
5. ábra. Politikai pártok támogatottsága 2015 tavaszán teljes népesség, biztosan részt vevő pártot választók kategóriájában (százalék) . . . . . 28
6. ábra. A „nem tudja” kategóriát választók megoszlása település típusa szerint (százalék). . . . . 30
7. ábra. A „nem tudja” kategóriát választók megoszlása életkori csoportok szerint (százalék) . . . . . 31
8. ábra. A „nem tudja” kategóriát választók megoszlása saját és az apa iskolai végzettsége szerint (százalék). . . . . 32
9. ábra. A „nem tudja” kategóriát választók megoszlása nettó jövedelmi kategóriák szerint (százalék) . . . . . 33
10. ábra. A „nem tudja” kategóriát választók megoszlása aktivitási kategóriák szerint (százalék) . . . . . 33
11. ábra. A saját és az állami felelősségvállalás megítélése a saját sors alakulásában (százalék) . . . . . 35

12. ábra. A „nem válaszol” kategóriát választók megoszlása település típusa szerint (százalék) . . . . .	37
13. ábra. A „nem válaszol” kategóriát választók megoszlása életkori csoportok szerint (százalék) . . . . .	37
14. ábra. A „nem válaszol” kategóriát választók megoszlása legmagasabb befejezett iskolai végzettsége és osztálybesorolása szerint (százalék). . . . .	38
15. ábra. A „nem válaszol” kategóriát választók megoszlása aktivitási kategóriák szerint (százalék) . . . . .	39
16. ábra. A bizonytalanok és a válaszmegtagadók megoszlása a bal-jobb és a mérsékelt–radikális ideológiai tengelyen (0–10-ig terjedő skála százalékos megoszlása) . . . . .	40
17. ábra. A saját és az állami felelősségvállalás megítélése a saját sors alakulásában (százalék) . . . . .	41
18. ábra. „Kérem, mondja meg, hogy Ön személy szerint mennyire bízik a következő intézményekben...” 2010, 2012 és 2015 0–10-ig terjedő skála átlagai (0=egyáltalán nem bízik, 10=teljesen megbízik) . . . . .	45
19. ábra. Az egyes politikai berendezkedési típusok megítélése 2015 tavaszán (százalék) . . . . .	52
20. ábra. A bal-jobb és a mérsékelt–radikális ideológiai tengelyen elhelyezkedők álláspontja az egyes politikai rendszerekről (százalékos megoszlás) . . . . .	54
21. ábra. Az egyes korévekhez tartozók véleménye a demokráciáról (polinomiális trendvonal) . . . . .	56
22. ábra. Az egyes társadalmi osztályokba tartozók vélekedése a politikai rendszerekről (százalékos megoszlás) . . . . .	57
23. ábra. Részt vett-e Ön vallási és civil szervezetek munkájában? Nemek és életkori csoportok szerint (százalékos megoszlás) . . . . .	62

24. ábra. Részt vett-e Ön vallási és civil szervezetek munkájában? Iskolai végzettség szerint (százalékos megoszlás) . . . . .	63
25. ábra. Részt vett-e Ön civil szervezetek munkájában? Egyes jövedelmi csoportok szerint (megoszlás) . . . . .	64
26. ábra. Részt vett-e Ön vallási szervezetek és civil szervezetek munkájában? Szubjektív osztálybesorolás szerint (százalékos megoszlás) . . . . .	65
27. ábra. Az elmúlt egy évben pénzt adományozott egy civil szervezetnek: jövedelmi kategóriák szerint (százalékos megoszlás) . .	66
28. ábra. Az elmúlt egy évben pénzt adományozott egy civil szervezetnek: gazdasági aktivitás szerint (százalékos megoszlás) . . .	67
29. ábra. Tradicionális és közvetlen részvétel nemek szerint (a válaszadók százalékában) . . . . .	73
30. ábra. Tradicionális és közvetlen részvétel korcsoportok szerint (a válaszadók százalékában) . . . . .	74
31. ábra. Tradicionális és közvetlen részvétel befejezett iskolai végzettség szerint (a válaszadók százalékában) . . . . .	75
32. ábra. Tradicionális és közvetlen részvétel statisztikai régiók szerint (a válaszadók százalékában) . . . . .	77
33. ábra. Tradicionális és közvetlen részvétel szubjektív osztálybesorolás szerint (a válaszadók százalékában) . . . . .	78
34. ábra. A válaszadók megoszlása aktivitási csoportok szerint (a válaszadók százalékában) . . . . .	79

## Táblázatok jegyzéke

1. táblázat. A bal–jobb skálán elfoglalt pozíciók megoszlása, 2010-ben, 2012-ben, 2014-ben és 2015 tavaszán (választói önbesorolás 0–10-ig terjedő skálán) . . . . . 17
2. táblázat. A mérsékelt–radikális skálán elfoglalt pozíciók megoszlása, 2015 tavaszán (választói önbesorolás 0–10-ig terjedő skálán) . . . . . 24
3. táblázat. „Kérem, mondja meg, hogy Ön személy szerint mennyire bízik a következő intézményekben...?” 0–10-ig terjedő skála átlagai (0=egyáltalán nem bízik, 10=teljesen megbízik) pártpreferencia szerint . . . . . 46
4. táblázat. „Kérem, mondja meg, hogy Ön személy szerint mennyire bízik a következő intézményekben...” 0–10-ig terjedő skála átlagai (0=egyáltalán nem bízik, 10=teljesen megbízik) Iskolai végzettség szerint . . . . . 48
5. táblázat. „Kérem, mondja meg, hogy Ön személy szerint mennyire bízik a következő intézményekben...” 0–10-ig terjedő skála átlagai (0=egyáltalán nem bízik, 10=teljesen megbízik) szubjektív osztálybesorolás szerint . . . . . 49
6. táblázat. Részt vett-e Ön az alábbi szervezetek tevékenységében? (százalékos megoszlás) . . . . . 60
7. táblázat. Részt vett-e Ön az alábbi szervezetek tevékenységében? – „Ismer-e civil szervezeti tagot” kérdés alapján (átlagértékek) . . . . . 61
8. táblázat. Az elmúlt egy év során részt vett-e valamilyen tradicionális vagy közvetlen politikai tevékenységben? 2002–2015, a 18 évesnél idősebb népesség százalékában . . . . . 69

9. táblázat. Aktivitási–passzivitási csoportok megoszlása a bal–jobb és a radikális–mérsékelt tengelyen elfoglalt pozíció alapján  
(0–10-ig terjedő skála átlaga) . . . . . 81
10. táblázat. Aktivitási–passzivitási csoportok megoszlása az egyes politikai intézményekbe vetett bizalom átlaga alapján  
(0–10-ig terjedő skála átlaga) . . . . . 82
11. táblázat. Aktivitási–passzivitási csoportok megoszlása az egyes politikai intézményekbe vetett bizalom átlaga alapján  
(0–10-ig terjedő skála átlaga) . . . . . 82
12. táblázat. Aktivitási–passzivitási csoportok megoszlása a demokrácia és a diktatúra megítélés alapján (a válaszadók százalékában) . . . . . 83



## A szerzőkről

**Gerő Márton**, doktorjelölt, szociológus. Az MTA Társadalomtudományi Kutatóközpont Szociológiai Intézet tudományos segédmunkatársa, az ELTE Társadalomtudományi Kar Szociológia Tanszék oktatója. Kutatási területe: civil társadalom, társadalmi mozgalmak, társadalmi hálózatok, társadalmi struktúra.

**Szabó Andrea**, PhD, szociológus, politológus. Az MTA Társadalomtudományi Kutatóközpont Politikatudományi Intézet munkatársa, az ELTE Állam és Jogtudományi Kar egyetemi adjunktusa. Kutatási területe: társadalmi mozgalmak, politikai részvétel, társadalmi részvétel.

Kovách Imre, DSc vezetésével a Magyar Tudományos Akadémia Társadalomtudományi Kutatóközpont Szociológiai Intézete (MTA TK SZI) a TÁRKI Zrt.-vel konzorciumban, 2013 folyamán támogatást nyert az Országos Tudományos Kutatási Alaptól (OTKA 108836). A kutatás témája az *Integrációs és dezintegrációs folyamatok a magyar társadalomban*. Jelen kötet egy, a Tárki által 2015 tavaszán felvett, 3500 fős, személyes, kérdőíves lakossági adatfelvétel eredményeire épül. A *Jelentés* a magyar társadalom szélesen értelmezett politikai, közéleti integrációjáról, ezen belül is az ideológiai beállítódásról, a pártokhoz fűződő viszonyról, a demokráciaértelmezésről, a politikai intézményekbe vetett bizalomról és a közéleti cselekvés különböző formáiba való bevonódásról szól.

*Az Integrációs és dezintegrációs  
folyamatok a magyar társadalomban  
című kutatás elsődleges jelentése*