

Székely Miklós

# Pákei Lajos kolozsvári iparmúzeumi és ipariskolai palotái 1882–1904 között<sup>1</sup>

Rómer Flóris a párizsi, londoni és bécsi iparművészeti gyűjtemények ismeretében vetette fel 1869-ben az *Archeológiai Értesítő*ben egy hazai *iparmúzeum* alapításának szükségességét.<sup>2</sup> A kontinens-szerre angol mintára létrejött „alkalmazott”, „iparművészeti” vagy „díszítőművészeti” múzeumok közé tartozott a budapesti Iparművészeti Múzeum is.<sup>3</sup> Az 1872-ben magánalapítványként létrehozott Mű- és Iparmúzeum számára az 1873-as Bécsi Világkiállításon vásárolt tárgyak mellett a Nemzeti Múzeum anyagából válogatták össze az alapgyűjtemény anyagát. A múzeum első kiállítását a Nemzeti Múzeumban rendezték be, 1877-től a régi Múcsarnok e célra tervezett tereit használták a földszinten és szuterénben,<sup>4</sup> egy évvel később pedig állami fenntartásúvá vált. A Mű- és Iparmúzeum küldetése állami intézménnyé válását követően specializálódott, az alapításkori iparfejlesztési cél mellett az intézmény feladata az iparfejlesztés művészeti jellegének támogatása volt. A többéves szakmai párbeszéd eredményeként az egy évtizeddel korábban megalapított budapesti Mű- és Iparmúzeum már nem az alapításkori angol, hanem az osztrák intézményi modellhez hasonló rendszerben tagozódott be a magyar állami iparfejlesztés programjába.

Az intézményalapítás körüli vita konstruált emlékezetét jelentik azok a nyomtatott formában, kötetbe gyűjtve közreadott tervezetek, amelyek a hazai iparfejlesztés intézményi struktúrájának átalakításával kapcsolatban születtek. Ezekből nemcsak az iparfejlesztést szolgáló múzeumi reform során hivatalosan számításba vett javaslatok ismerhetők meg, hanem azok kiválogatásának motivációi, a hozzászólók és a döntéshozók köre, valamint szakmai szempontjaik jellege is.<sup>5</sup> Az 1880-as évek elejére kikristályosodott a gyűjtőfogalomként is használt

*Székely Miklós művészettörténész,  
MTA BTK MI, tudományos munkatárs  
Kutatási terület: a 19–20. század  
fordulójának építésze, múzeum-  
és gyűjteménytörténet,  
pavilonépítészet, világkiállítások  
E-mail: szekely.miklos@gmail.com*

*Miklós Székely, art historian,  
Institute of Art History, RCH HAS  
Area of research: the architecture of  
the turn of the 19<sup>th</sup> and 20<sup>th</sup> centuries,  
history of museums and art collections,  
pavilion building, world's fairs  
Email: szekely.miklos@gmail.com*

<sup>1</sup> A tanulmány a *Művészet Ybl és Lechner korában* című konferencián 2014. május 7-én elhangzott előadás szerkesztett változata, amely a Pákei Lajos által tervezett két épület tervanyagának elemzésén alapul. A terveket a budapesti Forster Gyula Nemzeti Örökséggazdálkodási és Szolgáltatási Központ (Forster Központ) és a Magyar Építészeti Múzeum (MÉPM), valamint a Magyar Unitárius Egyház Kolozsvári Gyűjtőlevéltára (MUEKGy) őrzi. A tanulmány elkészítése a *Művészetek és tudomány a nemzetépítés szolgálatában a 19. századi Magyarországon* című OTKA-program (OTKA K 108670) támogatásával valósult meg.

<sup>2</sup> SINKÓ Katalin: Az ornemens mint nemzeti nyelv. A népművészet fogalmának kialakulása az iparművészeti múzeumokban a pozitívizmus korában. In: *Uő: Ideák, motívumok, kánonok*. Budapest, Magyar Nemzeti Galéria, 2012. 253.

<sup>3</sup> Krzysztof POMIAN: A South Kensington Museum: a fordulat. In: *Művészet mindenkinek. A Victoria and Albert Museum. Kiállítási katalógus*. Budapest, Iparművészeti Múzeum, 2012. 45, 47.

<sup>4</sup> PÁRTOS Gyula: A múcsarnok. *Az Építési Ipar*, 1. 1877. 48. 990.

<sup>5</sup> *Jelentések és javaslatok a Budapesten létesítendő Műszaki Iparmúzeum tárgyában*. Budapest, Egyetemi Nyomda, 1881. A kötet több ülés jegyzőkönyve mellett az alábbi tervezeteket tartalmazta: Ráth Károly és Mudrony Soma: Az orszá-

*iparmúzeum* koncepciója, amely három pilléren nyugodott. Az első pillért az ipariskolák/iparmúzeumok jelentették, amelyek az iparosok képzésének intézményeiként a műszaki, technológiai ismeretek átadását biztosították. Az iparművészeti (műipari) iskolák második pillérént a tervezésben és a kivitelezésben egyaránt jártas iparművészek képzését szolgálták. A harmadik pillér, az ipari, iparművészeti termékek értékesítésének megszervezése, bel- és főleg külföldi piacokra történő eljuttatása az úgynevezett Keleti Múzeum feladata lett volna.<sup>6</sup> Az úgynevezett „keleti piacok” – a Balkán új nemzetállamai és az Oszmán Birodalom – a magyar kereskedelmi expanzió fontos új célországai lettek. Az árumintatárként működő Keleti Múzeum tervezett formájában nem jött létre, feladatát 1886-tól a Kereskedelmi Múzeum töltötte be.<sup>7</sup>

Visszakanyarodva a budapesti technológiai jellegű ipariskola és múzeum alapításához, az első erre vonatkozó, 1879-es tervezet még faipari profilú intézményt vázolt fel, hasonlóan ahhoz, ahogy az Iparművészeti Iskola alapját is a fafaragó osztály képezte. Ez a koncepció két évvel később, Hegedüs Lajos és Steinacker Ödön hatására kibővült a fém- és gépipar területével.<sup>8</sup> Ebben a tervezetben jelent meg először a fenti iparágakra kiterjedő gyűjtemény, könyvtár, olvasó- és előadóterem, a szaktanfolyamok, a műhely és a váltakozó tematikájú kiállításokat magába foglaló, egyszerre oktatási és muzeális jellegű intézmény terve.<sup>9</sup> Az 1889-ben Hauszmann Alajos által tervezett, a Technológiai Iparmúzeumnak és a Felső Ipariskolának közös fedél alatt otthont adó épület átadását rövid időn belül két másik követte: Marosvásárhelyen 1893–1896 között Kiss István tervei alapján önálló épületben kapott helyet a Székelyföldi Iparmúzeum; Kolozsváron pedig két épület tanúskodik az ipari mintatárból önálló iparművészeti gyűjteménnyé való átalakulás lehetőségeiről, Pákei Lajos 1896–1898 között épített ipariskolája, és a szintén általa jegyzett, 1903–1904 között felépült iparmúzeum.

## A kolozsvári iparmúzeum és iskola megalapítása; szerepük az iparoktatási rendszerben

A kolozsvári I. Ferenc József Iparmúzeum létrejötté és a folyamatosan megújuló tárgyanyagra fókuszáló gyűjteményének kialakulása szempontjából alapvetően szükséges volt az építő-, fa- és fémipari profilú ipariskola megalapítása. „Iskola nélkül, [a múzeum] célja kevés s mihamarább az a hivatása, hogy modern régiség-gyűjteménnyé változzék át a közelmúlt éveiből, melyek szemléletre sem kiváló érdekűek. De a hozzá kapcsolt iskola, ipari tanintézet életet visz bele, a holt gyűjtemény a tanítás szemléltető alakjaivá s így a holtnak látszó tőke az élet és ha-

gos magyar ipartestületnek a vallás és közoktatási miniszterhez intézett kérvénye egy technológus iparmúzeum felállítására, s a vakok budapesti intézeti házában e célra átengedése tárgyában; Steinacker Ödön: Elvi és szervezeti alapvonalak a Budapesten létesítendő technológiai museum felállítására iránt; Keleti Károly, Mudrony Soma: Emlékirat az iparmúzeum ügyében; Hegedüs L. C. m. k. min. tanácsosnak jelentése a bécsi műszaki iparmúzeum megismerése és egy Budapesten alkotandó műszaki iparmúzeum felállítási módozatai tárgyában; Hegedüs L. C. m. kir. miniszteri tanácsosnak a dél-németországi iparmúzeumok s a Budapesten felállítandó műszaki iparmúzeum tárgyában tett jelentése.

<sup>6</sup> SINKÓ Katalin: A népművészet-szemlélet változásai és a Nemzeti Múzeum 1852–1898. *Néprajzi Értesítő*, 1. 2009. 75–80.

<sup>7</sup> SINKÓ i. m. 2012. 254.

<sup>8</sup> STEINACKER Ödön: Elvi és szervezeti alapvonalak a Budapesten létesítendő technológiai museum felállítására iránt; Hegedüs L. C. m. k. min. tanácsosnak jelentése a bécsi műszaki iparmúzeum megismerése és egy Budapesten alkotandó műszaki iparmúzeum felállítási módozatai tárgyában. In: *Jelentések és javaslatok*, 1881. i. m.

<sup>9</sup> *Jelentések és javaslatok*, 1881. i. m.

adás forgalmi, ható eszközévé alakul át<sup>10</sup> – írta az iparmúzeum céljáról gr. Schweinitz Gyula 1882-ben, amikor a kolozsvári iparkamara levelező tagjaként tervezetet nyújtott be az iparmúzeum alapításáról.<sup>11</sup> A kolozsvári iparmúzeum célja eszerint a kül- és belföldön piacképes tárgyak és minták; az ezek előállításához szükséges nyersanyagok, iparcikkek, gépek, műszerek, szakipari rajzok és művek bemutatása volt. Az iparművészeti múzeumokhoz hasonlóan ez az intézmény egyszerre működött egy iskola, esetünkben az iparoskola „szertáraként” és a nagyközönség ismeretszerzésének, esztétikai, művészeti művelődésének helyeként. A múzeum kereskedelmi funkcióval is bírt volna, feladatáknak jelölték meg „elősegíteni a kivitel kelet felé s megismertetni iparosainkkal a keleti ízlést”.<sup>12</sup>

A kettős intézmény megalapítása után, a tanmenet kidolgozásán a gyűjtemények kialakításán az 1880-as évek elején a helyi igények és tapasztalatok rendszerbe szervezése jelentett megoldást. Ezt követően hazai, idővel nemzetközi gyakorlat is alakította a kolozsvári iskola-múzeum oktatásmódszertanát és a gyűjteményeit. Pákei és kollégái először az 1885-ös Országos Kiállításon, majd pedig Ausztriában és Németországban jártak tanulmányúton.<sup>13</sup> A helyi, kolozsvári iparos hagyományok rendszerbe foglalása Pákei Lajos nevéhez fűződik, aki nemcsak a korszak jelentős kolozsvári építész, az ipariskola és az iparmúzeum épületeinek tervezője és a múzeum igazgatója, hanem a később modellértékűvé vált oktatásmódszertan megalapozója is volt.<sup>14</sup> 1884-től elvállalta az é, fa- és fémipari tanműhelyek, valamint a közreműködésével Kolozsvár város által felállított Központi Szakipari Rajziskola vezetését. Az iskolaszervezés során a megfelelő tantervek és tankönyvek hiánya volt a legfőbb gond. Maga Pákei is több kurzust vitt párhuzamosan, amelyek tananyagát, köztük az építészeti oktatásban nélkülözhetetlen alpművet, az *Építéstan, Építési alaktan és Építési anyagismeret* című jegyzetet ő maga állította össze.<sup>15</sup>

Az 19. század utolsó évtizede a magyarországi ipariskolai fejlesztések új korszakát jelentette: a műszaki, technológiai eredményein alapuló oktatás megszervezését. Ez volt a *magyar ipar tudományos fejlesztésének* évtizede.<sup>16</sup> A kolozsvári rendszerben megvalósított, gyakorlatorientált képzés elterjedése a vidéki városok építkezéseinek egy jellegzetes problémájára, az építészeti, építőmesteri kompetenciák, feladatok szétválasztására is megoldást nyújthatott: „A fővárosban már rendezettebb építő-ipari viszonyok vannak, míg a vidéki városokban kevés kivé-

<sup>10</sup> *Értesítő a Kolozsvári Erdélyrészi Technológiai Iparmúzeum, az Államilag Segélyezett Építő-, Fa- és Fémipari Szakiskola s a Központi Felsőbb Szakipar-Rajziskola Működéséről az 1892–93. tanévben.* Szerk. Dr. FERENCZI Zoltán–PÁKEI Lajos, Kolozsvár, Kereskedelmi és Iparkamara, 1893. 10.

<sup>11</sup> *A Kolozsvárt alapítandó erdélyrészi iparmúzeum tervezete. A kolozsvári kereskedelmi és iparkamarához benyújtotta gr. Schweinitz Gyula.* Kolozsvár, Lyceum Nyomda, 1882. 8r. 30. l.

<sup>12</sup> A terv szerint a múzeum öt osztálya magába foglalta volna I. nyersanyagok, II. a jelenkor és a múlt iparkészítményeinek mintái, kivált olyaké, melyek a bel- s külföldön, főleg keleten elárúsíthatók; III. Az iparhoz és a földműveléshez szükséges műszerek, eszközök, gépek; IV. Állandó ipar- és terménykiállítás; V. Idegen készítmények rajzai és leírásai, ipari folyóiratok, könyvek. A technológiai fejlesztés érdekében a javaslat részét képezte egy vegyelemző állomás felállítása is. *Értesítő a Kolozsvári Erdélyrészi Technológiai Iparmúzeum, az Államilag Segélyezett Építő-, Fa-, és Vas-Ipari Tanműhelyek s a Központi Felsőbb Szakipar-Rajziskola Működéséről az 1887/8–1889/90. Tanévekben.* Szerk. Dr. FERENCZI Zoltán. Kolozsvár, Kereskedelmi és Iparkamara, 1890. 8. (Az iskolai értesítő neve szinte minden évben kisebb mértékben megváltozott, e helyt nem hivatkozom az eltérő elnevezésekre.)

<sup>13</sup> Ezek részletes elemzése meghaladja e dolgozat kereteit, erre más alkalommal fogok kitérni.

<sup>14</sup> Pákei Lajos vázlatos önéletrajzát a Kolozsvári Állami Levéltár őrzi (1144-es fond 30. csomó. 1921. január 12.). 4.

<sup>15</sup> Pákei önéletrajz 1921. i. m. 5.

<sup>16</sup> *Értesítő, 1890.* 11. „olyan tudományt kell adni, mely az életből merítve az étellel köti össze. Mely a haladásból veszi fegyvereit és a haladás számára képesíti az ipart. Mely emeli az ipar színvonalát, de nem szakítja el az anyaföldtől. Mely európai haladásban nem törli el annak specifikus nemzeti jellegét [...] Mely az intézet növendékeit az életből átveszi és annak visszaadja.”

tellel a fentemlített képesítési rendelet dacára: a kőművespallér, a kőművesmester, az építőmester és az építész hatásköre teljesen összezavart fogalmak.<sup>17</sup> Az építészet és a kivitelezéshez kapcsolódó szakismeretek közgazdasági jelentőségének felismerése, a konjunktúra állami eszközökkel történő támogatásának szándéka tükröződik az iparoktatás központosításának gondolatában, a gyakorlatorientált iparoktatási modellek előtérbe kerülésében.<sup>18</sup> A központosítással és államosítással egy időben az intézmény neve 1892-ben Kolozsvári államilag segélyezett építő-, fa- és fémipari szakiskolára változott, s további osztályokkal bővült.<sup>19</sup> Az államosítás részeként a helyi kezdeményezéseket, az államilag segélyezett helyi iskolákat új, központosított rendszerbe szervezték, amelyek létrejöttében, szervezetük, működésük és oktatásmódszertanuk kialakításában kulcsfontosságú volt a kolozsvári ipariskola modellje. Az aradi, marosvásárhelyi és székelyudvarhelyi, ugyanekkor alapított iskolák átvették ezt a módszertant.<sup>20</sup> Ezen túl a kolozsvári iskola vezető szerepet vállalt más intézmények gyakorlati képzésének kialakításában is, 1890/1891-es értesítőjében a kassai építőipari tanfolyam létesítésével kapcsolatos szakvéleményt jelentetett meg az iskola vezetősége.<sup>21</sup> A kolozsvári ipariskola élén történt változások, Pákei Lajos igazgatói kinevezése szintén az iparművészeti múzeumok esetében már bevált gyakorlatra mutatnak: az iskola és a múzeum szimbiózisára.

## A kolozsvári ipariskola épülete

Az 1884-ben alapított ipariskola és iparmúzeum gyűjteményeinek megfelelő gyarapodását, oktatási segédeszközként történő felhasználását a megfelelő raktározási és bemutatási hely hiánya sokáig nem tette lehetővé. A gyűjtemény mintadarabjai az iparrajziskola és a tanműhelyek ideiglenes helyiségeiben álltak, sokáig ládákbán. Az iparmúzeum 1890-től a kolozsvári Fő tér 7. számú házban, a Szentkereszthy-féle, az Egyesült Erdélyi Takarékpénztár birtokában lévő épület emeletén bérelt nyolc szobában és két teremben nyitotta meg az elhelyezését. A fél évtizedig fennálló helyzet az 1890-es év környékén látszott megoldódni, ekkortól a korábbinál több tervváltozat maradt fenn, és az iskolai értesítőben is egyre konkrétabb elképzelésekről olvashatunk.<sup>22</sup>

Az ipariskolát, iparmúzeumot és rajziskolát egyesítő épülettervek előzményének tekinthető az az 1882. decemberi, Pákei Lajos által jegyzett terv, amely a Központi Iparrajziskola részére készült, és amely a későbbi alaprajzi és homlokzati megoldások számos elemét tartalmazza:<sup>23</sup> az első két szintet átfogó kváderköves burkolatot, az attikára helyezett báboskorlátot és azokat az oromzati szobrászati díszeket, amelyek ugyan végigkísérték a tervezési folyamatot, de végül sem ezen, sem a végleges épületen nem készültek el. Az épület alaprajzában tükröződik, hogy a nyilvános múzeumi és a zárt oktatási funkciók együttes elhelyezésének kérdése megoldandó térszervezési kérdésként végig jelen volt az ipariskola tervezési-építési folyamatában. Az első terveken a földszint a nyilvánosság tere, nagy alapterületű könyvtárral, tanári szobákkal, mintázási és gipszöntési műhellyel. A „középemelet” a főhomlokzatra nyíló tanári szobák mellett két, elméleti előadásokra szolgáló tanteremnek adott otthont, az emelet pedig további tanári szobák mellett a gipszmintatárnak, a szerkezeti és a szabadkézi rajz termeinek.

<sup>17</sup> *Értesítő*, 1891. 5.

<sup>18</sup> *Értesítő*, 1892. 3.

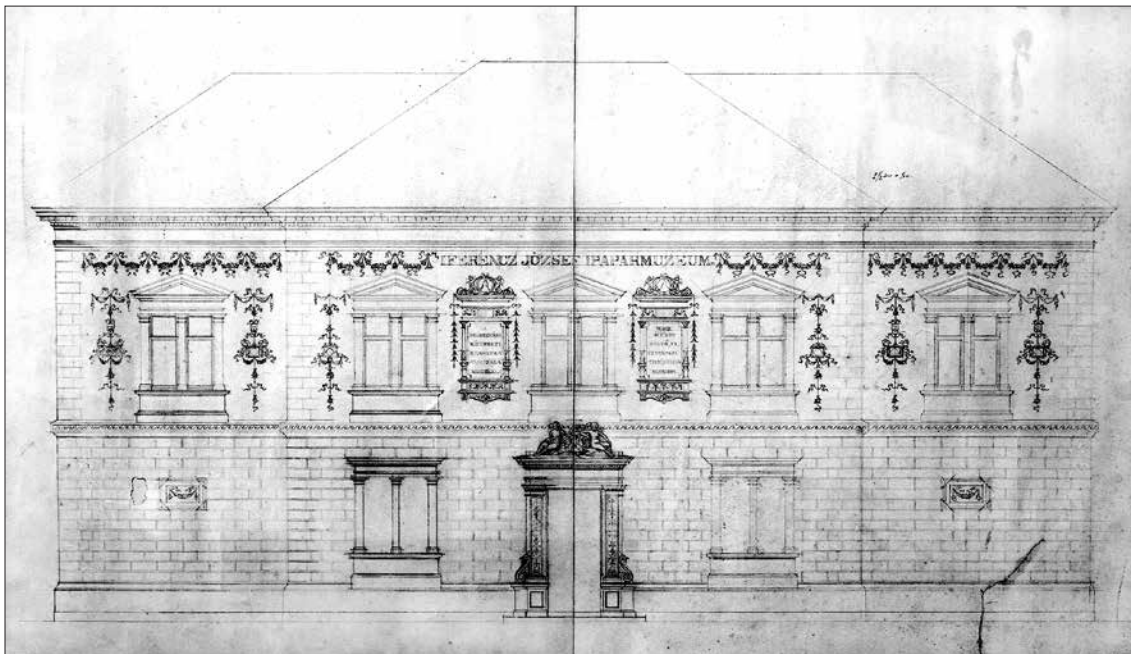
<sup>19</sup> *Értesítő*, 1892. 44–45, 78.

<sup>20</sup> *Értesítő*, 1893. 23.

<sup>21</sup> *Értesítő*, 1898. 7.


<sup>22</sup> *Értesítő*, 1890. 27; *Értesítő*, 1891. 48.

<sup>23</sup> Forster Központ, Tervtár K12168.



1. kép. A kolozsvári Építő-, Fa- és Vasipari Iskola, a Központi Szakipari Rajziskola és az Iparmúzeum első ismert terve, 1884 után. MUEKGy Pákei-anyag, I-B-020. Fotó: Molnár Lehel


Ez mind a visszaemlékezés, mind az évkönyvek alapján az akkori Kül- és Bel-Torda utcák által közrefogott, a város tulajdonában lévő, akkoriban kőfaragóműhelyként és lerakatként szolgáló telek volt, amelyre Pákei „emlékszerű homlokzatú” épületet tervezett.<sup>24</sup> Az ipariskola és múzeum majdani épületének legkorábbi, még csak tervasztalon létező variánsai közül három továbbiak a főhomlokzati rajza maradt fenn.<sup>25</sup> Az első kétszintes, öttengelyes neoreneszánsz homlokzatot mutat, kiugró középrizalittal, alsó szintjén és az emeleti sarkokban kváderköves falazatot utánozó vakolatarchitektúrával. Az emelet kettős osztatú ablakai timpanonos lezárásúak, a középrizalit emeleti ablakközeiben reneszánsz jellegű építészeti keretbe foglalt feliratok utalnak a többfunkciós épületre: „Kolozsvári Központi Szakiparrajziskola” és „M. Kir. Állami Építő, Fa és Vasipari Tanműhelyek, Alapítva 1887” (1. kép).<sup>26</sup>

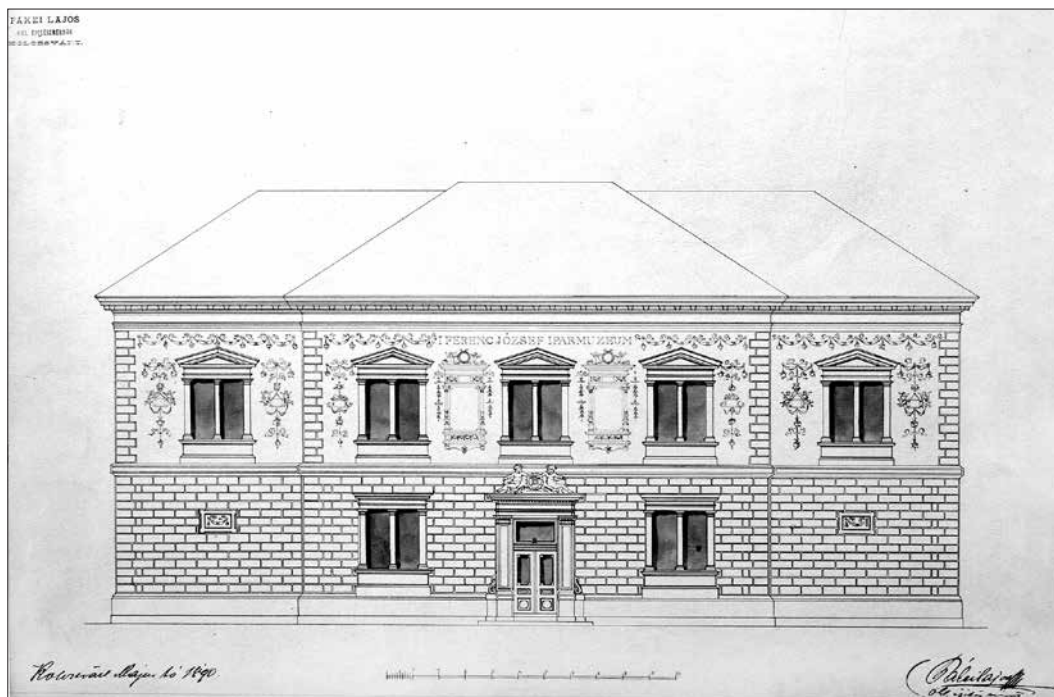
A tervezés  körül új lendületet vett, a második csoportba azok a szignált és datált tervek tartoznak, amelyek a forrásokban többször említett, és ezért hosszabb ideig komolyan számításba vett, a Kül- és Bel-Torda utca sarkán fekvő telekre készültek.<sup>27</sup> Az 1890. májusi da-

<sup>24</sup> Pákei Lajos 1921 elején, halála előtt két hónappal, az agyérelmeszesedés előrehaladott állapotában végzett önéletrajzának megírásával, ezért az abban foglaltakat kellő óvatossággal kell kezelni. „Miótán az indítvány elfogadott s bár különösnek tűnik fel mint tapasztalt városi főmérnök nem kevesebb, mint 10 rendbeli épület tervet készítettem a városnak különböző és arra alkalmas és megszereshető telkeire. – Így sikerült egy a célra alkalmas telket kijelölni; [...] – miként az rendszeresen történni szokott az épület területének daczára minden fejlesztési irányra érveimnek csak felét nyerhettem meg, melynek hátrányos következményei rövid idő alatt be is bizonyultak. – Az intézet czime »I. Ferencz József iparmúzeum« címét viselte. – 1896-ban állami kezelés alá vétetett én kineveztettem ezen intézet igazgatójának.” Pákei önéletrajz 1921. 5.

<sup>25</sup> MU  Pákei-anyag, I-B-019-21.

<sup>26</sup> MU  Pákei-anyag, I-B-019.

<sup>27</sup> MUE  Pákei-anyag, I-B-021, I-B-44.

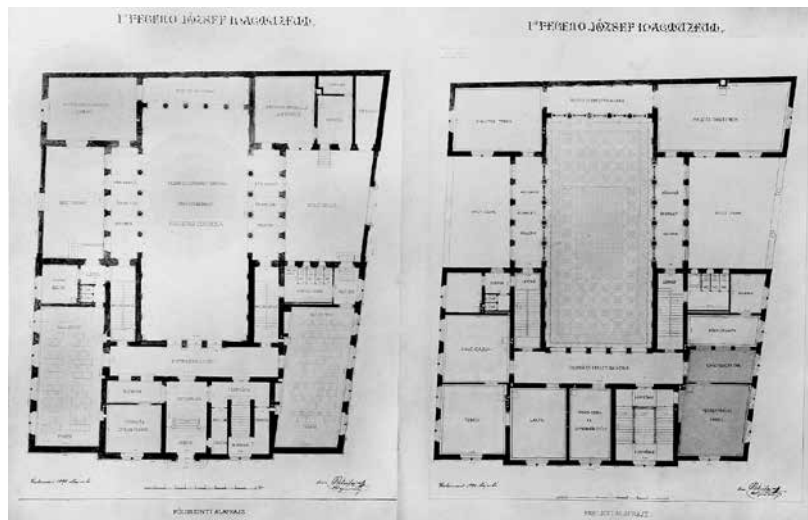


2. kép. A kolozsvári Építő-, Fa- és Vasipari Iskola, a Központi Szakipari Rajziskola és az Iparmúzeum második ismert terve, 1890. MUEKGy Pákei-anyag, I-B-022. Fotó: Molnár Lehel

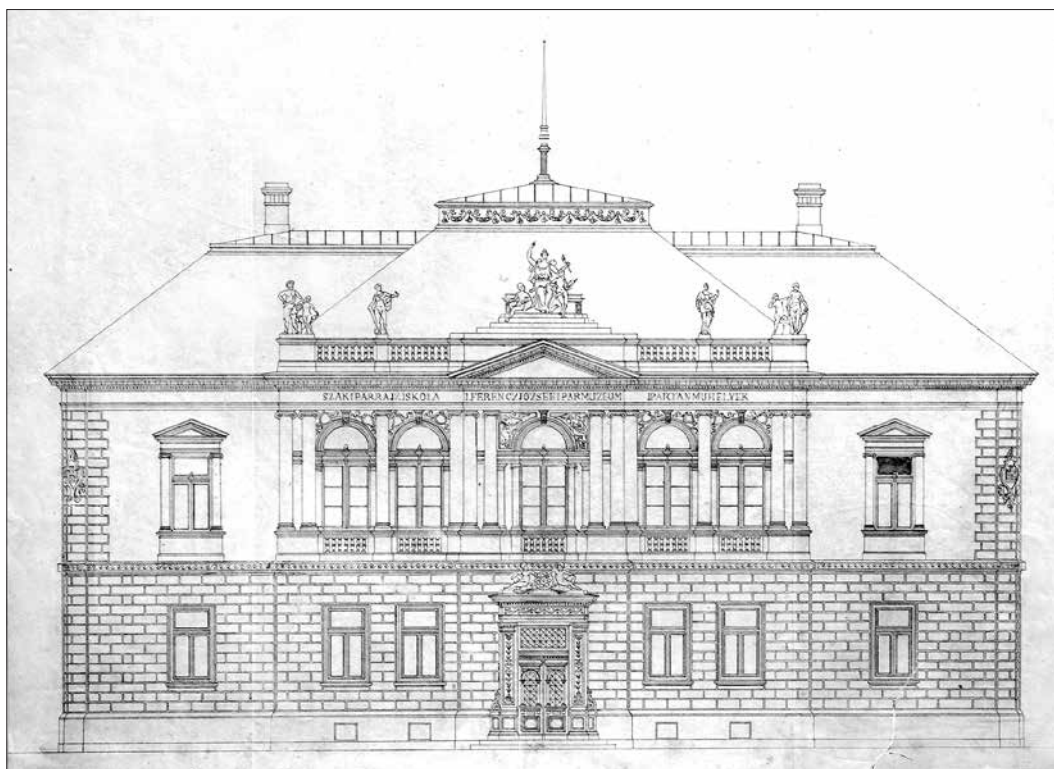
tálású terveken a földszinten három, az emeleten öt nyílással elképzelt épület látszik, amelynek homlokzati rajza, hosszmetsete és alaprajza is ismert. Az alaprajz az épület elsődleges múzeumi kiállító funkcióját támasztja alá, az elméleti oktatási termeket Pákei a földszint bejárathoz közeli két oldalsó részében és az emelet jobb hátsó részében tervezte elhelyezni. A homlokzati terven Pákei a reprezentációs értéke miatt fontosabbnak tűnő, a múzeumi funkcióra utaló feliratot – I. Ferenc József Iparmúzeum – jelenítette meg, ideiglenesen elhagyva az épületben elhelyezett iparoktatási intézetekre történő utalást. A tanári szobák és a tanácsterem a középrizalit földszinti és emeleti tereiben helyezkedtek volna el, osztozva az ugyanazon a szinten elhelyezett lépcsőházzal és pénztárhelyiséggel. Az épületen belül képzelte el Pákei az igazgató és a pedellus lakásait, a háromszobás igazgatói lakosztályt az emelet reprezentatív utcai traktusában, valamint a sokkal szerényebb méretű utóbbit a földszinten, a hátsó traktusban. A gyakorlati műhelyek a földszint bal hátsó részében, míg a viszonylag kisméretű könyv-, minta- és gyűjteménytár az emeleten, az igazgatói iroda szomszédságában helyezkedett volna el. A terek az elsődleges kiállítási funkciót támogatták: a kiállítási termek és a műhelyek megvilágítását belső udvarok biztosították volna, a két emeletet átfogó központi kiállítótér és az első emeleti kisebb kiállítótér az épület mintegy felét foglalta el. A központi kiállítótérben valójában ennél jóval kevesebb hasznos, kiállításra alkalmas tér állt volna rendelkezésre. Ez a megoldás a múzeum oktató és általános izlésnevelő profilja mellett reprezentációs igényeket is szolgált volna, a fejlődő erdélyi ipar, a magyar nyelvű oktatás és Kolozsvár városának vezető szerepét hangsúlyozva (2–3. kép).

A harmadik ismert tervváltozaton a középrizalit kiképzése gazdagabbá vált, a földszinti részen a korábbi kettő helyett hat ablak jelent meg, az emeleti teremsor főhomlokzatra néző ablakai alatt balusztrádsor látható, az ablakokat lezáró félköríves lunetták között növényi díszek töltötték ki a felületet.<sup>28</sup> Az előző tervhez képest sokkal hangsúlyosabb attikát báboskorlát

<sup>28</sup> MUEKGy Pákei-anyag, I-B-020.



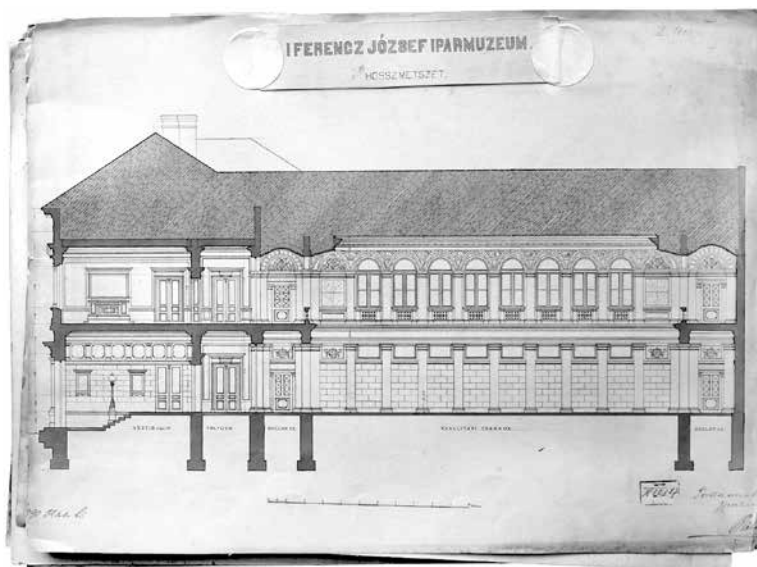
3. kép. A kolozsvári Építő-, Fa- és Vasipari iskola, a Központi Szakipari Rajziskola és az Iparmúzeum közös épületének második ismert terve, csarnokszerű központi kiállítóterrel tervezett megoldása a Kül- és Bel-Torda utcai telken. Földszinti és emeleti alaprajzok. MUEKGy Pákei-anyag, I-B-044. Fotó: Molnár Lehel



4. kép. A kolozsvári Építő-, Fa- és Vasipari Iskola, a Központi Szakipari Rajziskola és az Iparmúzeum harmadik ismert terve (tükrözött másolat), 1890. MUEKGy Pákei-anyag, I-B-021. Fotó: Molnár Lehel

koronázza. Az erre állított figurális szobordíszekre írásos forrás nem utal, ábrázolásuk nehezen kivehető. Talán nem tévedünk, ha az iparmúzeumra utaló felirat fölött, a timpanon feletti attikán, lépcsősoros pódiumon álló, jobbáiban fáklyát tartó nőalakban Pallasz Athénét sejtjük, akit a művelődést és az ipart megszemélyesítő fiatal lány- és fiúalakok vesznek körbe. Ugyan a rajz vázlatossága nem engedi az ikonográfia pontos meghatározását, de a főalak mellett kétoldalt az egyes iparágak megszemélyesítői tűnnek fel: a báboskoralátra állított, kezében a textilipar megjelenítéseként orsót tartó női alak ellenpárjaként egy ceruzát tartó ifjú férfi alakja bontakozik ki a másik oldalon. A homlokzat szélein egy-egy ifjútól kísért idősebb férfi alakja látszik, a jobb oldali ifjú kezében levő antikizáló formájú edények az iparosság egyes ágait jelenítik meg (4. kép).

Noha a fentiekben bemutatott tervváltozat áll a legközelebb a végül megvalósult épület homlokzatához, a többfunkciójú intézményt a város újonnan kiépülő villa- és szabadidős negyedének szomszédságában jelölték ki. A városi park, a Sétatér, a tehetősebb polgárok villái és a nyári színpark közelében, a Malom utcában elhelyezett épületet az új helyszín adottságaihoz adaptálva tervezte meg Pákei. A telek hátsó, a Szamos-parttal határos részébe tervezett kétszintes épület a városi köztértől távol a zajos műhelyeket rejtette. Az épületnek a szomszédos polgári fiúiskolához hasonló itáliai quattrocento neoreneszánsz homlokzata mögött az oktatási funkciókat helyezték el, a múzeumi-kiállítási rész pedig az udvarban, a főbejáratl szembeni díslépcsősor végén helyezkedett el. Az új alaprajzi megoldás és a funkciók elosztásának rendje már látszik azon az 1894. január 31-i, Pákei aláírásával ellátott földszinti alaprajzi terven, amely a még meg nem valósult állapotot mutatja. Ez a megoldás már 1890 októbere óta foglalkoztathatta az építész, amint arra egy alaprajzzal bizonyossággal egyelőre össze nem párosítható – léptéke miatt valószínűleg a Kül- és Bel-Torda utca sarki telekre készített – hosszmetset tanúskodik.<sup>29</sup> A fennmaradt tervrajzra



5. kép. A kolozsvári Építő-, Fa- és Vasipari Iskola, a Központi Szakipari Rajziskola és az Iparmúzeum közös épületének csarnokszerű központi kiállítótérrel tervezett további tervvariánsa, hosszmetset, 1890. Forster Központ, Tervtár. Pákei-anyag, 2. mappa. K12187. Fotó: Székely Miklós

ceruzával felírt töredékes megjegyzés szerint az 1890 októberében készült hosszmetset a Torda utcai telekre készült, jól leolvasható róla az akkor még elsősorban múzeumi-kiállítási funkciójú épület megoldása (5. kép).

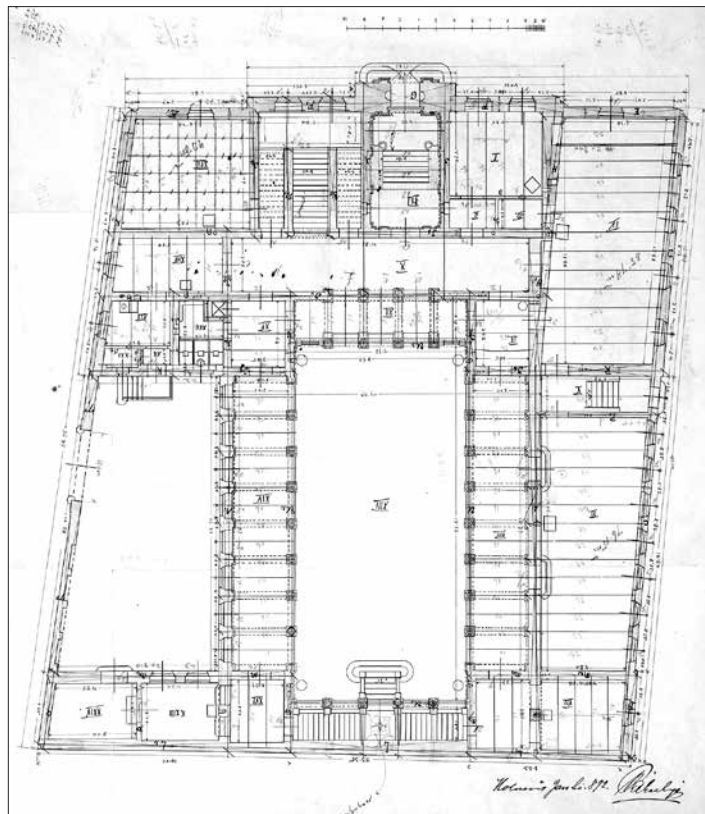
Az időközbeni helyszínmódosulás nem befolyásolta Pákei Lajos iparmúzeummal és ipariskola-épülettel kapcsolatos alapvető elképzeléseit; az ipari-technológiai modernizáció szolgálatába állított kettős intézmény újfajta múzeumi modellt jelentett, amelyben gyűjteménygyarapodással kevéssé kellett számolni. Az épület funkciói közül feltűnően hiányoznak a raktárak, az állandó raktározási igények kielégítésére törekvés hiányát éppen a múzeum ter-

<sup>29</sup> Forster Központ, Tervtár, Pákei-anyag, K 12187.



vezett gyűjtőköre indokolta, a legújabb technológiai megoldások, berendezések, szerszámok, mintadarabok a fejlődést követő, folyamatosan megújuló gyűjteményre engednek következtetni, a múzeum működése valójában nem a megőrzés, hanem az ipariskolában tanított tárgyak – építő-, fa- és fémipar – gyors technikai fejlődését követő, rendre megújuló kiállítás köré épült fel. Az 1885-ben elindult gyűjteményezés után néhány év alatt immár a százat is meghaladta a gyűjtemény tételszáma, melyek között szép számban akadtak több darabból álló, jelentős teret elfoglaló minták. A múzeum évkönyveiben közölt adatoknak megfelelően a kizárólag adományozásokon alapuló gyűjteményezés az 1880–1890-es években még elsősorban olyan technológiai jellegű mintadarabokra fókuszált, amelyek az iskola profilja mellett a kolozsvári és Kolozs megyei iparostársadalom szakipari továbbképzését is támogatták (6. kép).

A Malom utcára készített első terek számos elemet megőriztek a korábbi helyszínre alkalmazott megoldásokból, ilyen a földszinten, a bejárat közelében elhelyezett három tanterem, a pedellus szobája és a tanári szobákból nyíló igazgatói iroda. A négy évvel korábban még szinte elbújtatott lépcsősor épületen belüli helye megváltozott, a nagyobb méretű előcsarnokból díszes lépcsősor vezet fel az emeletre.<sup>30</sup> A tizenöt tengelyes, előreugró közép- és két sarokrízalitos iskolaépület elsődleges funkciójával összhangban a hasznos terület jelentős részét egy 360 négyzetméteres, 10 méter belmagasságú, oszlopos kialakítású kiállítási csarnok foglalta volna el.<sup>31</sup> A fölépcsőn és a termekből csigalépcsőn is megközelíthető galériákon mutatták volna be az iparágak nyersanyagait, a technológiai gyűjteményt, valamint itt tekinthette volna meg a közönség a gyári, a kézműves és az iparművészeti tárgyakat és mintákat. A terem két végében kétoldalt kisebb termek a helyi iparosok által készített tárgyak időszaki bemutatására szolgáltak volna. A csarnok megvilágítását kétoldalt elhelyezett belső udvarokkal oldotta volna meg Pákei. A terv újszerűsége a nagyméretű központi kiállítócsarnok köré szerveződő oktatási funkciójú terek elrendezése volt. E megoldás redukált változatát láthatjuk a Malom utcai változaton is, ahol a korábbinál jelentősebb épület tervezésére nyílt módja.<sup>32</sup> A központi kiállítócsarnok megtartása mellett az új épület oktatási és múzeumi funkciókat egyesített magában. Az oktató és múzeumi kiállítási funkciók mellett a telek hátsó részén, a főépülettől egy hátsó belső udvarral elválasztva zaj-



6. kép. A kolozsvári Építő-, Fa- és Vasipari Iskola, a Központi Szakipari Rajziskola és az Iparmúzeum közös épületének csarnokszerű központi kiállítóterrel tervezett további tervvariánsa, alaprajz, 1892. MUEKGy Pákei-anyag, VII-A-006. Fotó: Molnár Lehel

<sup>30</sup> MUEKGy Pákei-anyag, I-B-041.

<sup>31</sup> Uo.

<sup>32</sup> Uo., 1894. január 31-i datálású terv.

lott volna a gyakorlati műhelymunka egy géplakatos, egy mechanikai és egy asztalosműhelyben, ezt a megoldást majd az elkészült épületen is alkalmazta. A műhelyek megvilágítását a belső udvar felé nyíló ablaksorral tervezte megoldani, az asztalosműhely a szintén ebben a melléképületben elhelyezett szolgálati lakás belső udvarára nyíló ablaksorról kapott volna fényt. Az 1890–1894 közötti tervezési folyamat oldalhomlokzatot érintő egyik lehetséges megoldásáról egy 1892. áprilisi datálású tervről alkothatunk fogalmat.<sup>33</sup>

1892 körül a kolozsvári közvélemény, élén az iparfejlesztést támogató iparos, vállalkozó körökkel nagyon várta az építkezés megindulását, a strukturális, pénzügyi problémák megoldását remélve az iskolarendszer államosításától. Az előirányzott állami támogatás ellenére lassan folyt az előkészítés, az eredeti területet többen alkalmatlannak tartották az ipariskola céljára.<sup>34</sup> Az építészeti tervezéssel egy időben az iskola szervezeti átalakítására is több alternatív javaslat készült: az első, költséghatékonyságra hivatkozva, a három intézmény és a polgári iskola egy épületen belüli elhelyezésére vonatkozott „a polgári iskola jelenlegi telkén a Malom-útczában”, de a telek az immár négy intézményt magába foglaló épület számára kicsi volt. A másik, végül megvalósult terv szerint az ipari intézmények a Malom utca egy újonnan megvásárolandó telkére kerültek. Ezt az úgynevezett Kattero-féle telket 18 500 forintért vették meg. Az „így kiegészített városi telekkel együtt” az egyesített iparintézményeknek és a fiúiskolának megfelelő elhelyezést lehetett biztosítani.<sup>35</sup>

A múzeum épületének már korábban elhatározott felépítését 1894–1895-re egy további kényszerű költöztetés tette indokolttá. A Fő térről az iskola a Mátyás utca 1. szám alá költözött, míg a múzeumot Wesselényi báró London utcai házának külön raktárhelyiségébe zsúfolták be ideiglenesen.<sup>36</sup> A három egyesített intézmény államosítása 1895-ben valósult meg, ez adta meg a végső lökést a múzeumépület munkálatainak megkezdésére, amely így tehát mind épületét, mind gyűjteményét tekintve nemzeti jelentőségűvé vált. A millenniumi ünnepségekbe bekapcsolt alapkövetésénél 1896. szeptember 30-án délben jelent volt báró Jósika Sámuel kereskedelmi miniszter. Az alapkövetés a Mátyás-szobor alapkövének letételével egy napon, „országos ünnep” keretében történt meg. Az épületben 1898 őszi kezdődött meg a tanítás.<sup>37</sup>

A Malom utcai telken végül megvalósult épület iskolai funkciói nem változtak meg jelentős mértékben az új helyszínen. A földszinti alaprajzokról Kolozsváron egy feliratok nélküli, Budapesten egy, már a végleges tervnek megfelelő tervváltozat maradt fenn. Pákei megtartotta az oktatási helyiségsor utcafronti elhelyezését, a földszinten az utcai homlokzatra nyíló bal oldali termekbe helyezte el az igazgatói szobát, előszobával és kapusszobával. A jobb oldali részben, az előbbivel szemben egy tanterem és egy rajzterem kapott helyet, mindkettővel szemben, a folyosó másik oldalán pedig egy-egy rajztermet helyezett el. Az emeleten összesen három tanterem, az igazgatói és múzeumőri szobák, szertárak és könyvtár kaptak helyet, az utca szintjén elhelyezett ablaksor világította meg a pincébe helyezett tereket, a pedellus lakását és a mintázóműhelyt. Az emelet helyett végül a földszinten elhelyezett igazgatói szoba helyére egy 1895. évi novemberi tervrajzon szertár került, a terven a terem korábbi funkcióját ki- kaparták, tehát feltehetően a kivitelezés közben foganatosított változást vezették át ilyen módon.<sup>38</sup> Az iparmúzeumhoz kapcsolódó kiállítóterek az épület hátsó, egy lépcsőházat rej-

<sup>33</sup> Forster Központ, Tervtár K12072.

<sup>34</sup> *Értesítő*, 1894. 9–10.

<sup>35</sup> Az épület elhelyezését befolyásolhatta, hogy az iparosképzést a polgári fiúiskolák mellé felállított tanműhelyekkel kívánták megoldani; az ipariskola épületének elhelyezésében ez a végül elvetett elképzelés tükröződhetett.

<sup>36</sup> *Értesítő*, 1895. 4–5.

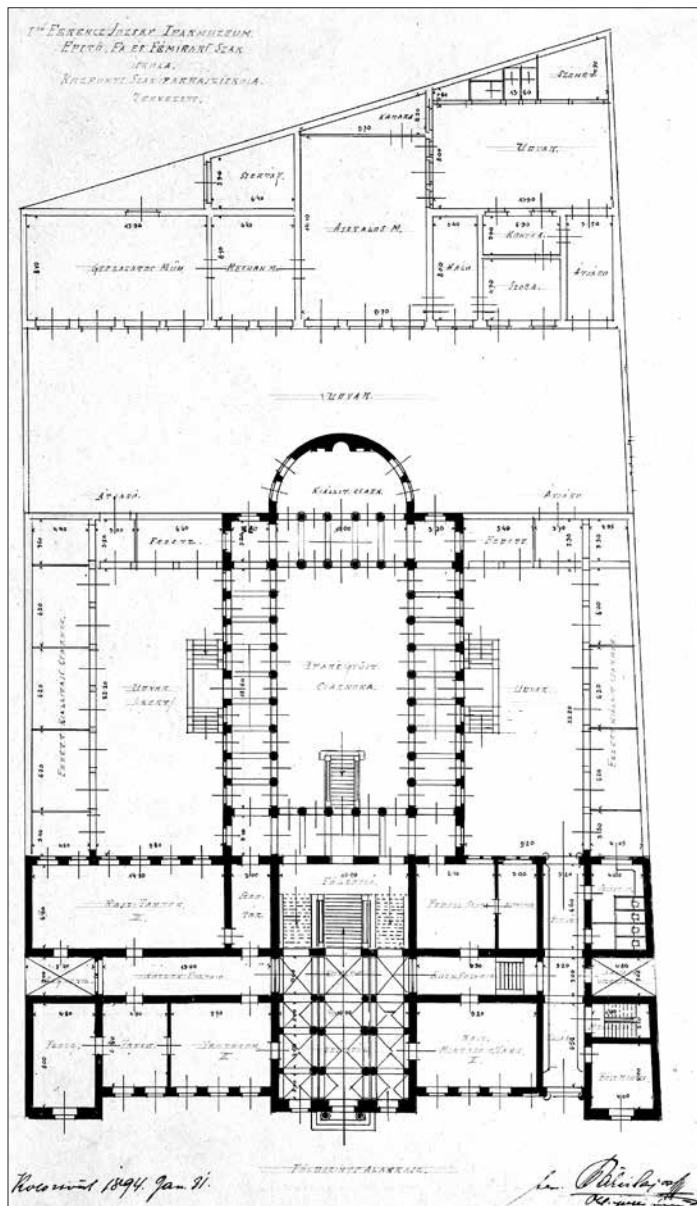
<sup>37</sup> *Értesítő*, 1896. 21.

<sup>38</sup> Forster Központ, Tervtár K12072.

tő nyaktaggal az első szárnyhoz kapcsolódó részébe kerültek. A reprezentatív múzeumi bejáratot a lépcsősor tetejének sarkairól 45 fokban indított bejárati falszakaszokkal érte el.<sup>39</sup> Az eredeti, kevésbé reprezentatív megoldást mutató hosszmetseten a földszint és az emelet két-két kiállítótermét két-két ajtón keresztül lehetett volna egymásból is megközelíteni.<sup>40</sup> A végleges, megvalósult állapotot az Építészeti Múzeumban fennmaradt bútorzati tervek egyikéből ismerjük. A második múzeumépületbe átvitt bútorzat szükséges átalakítási munkáit Pákei tervei alapján valószínűleg az iskola műhelyében végezték el. Az első épület kiállítótereit végül nem fallal, hanem a tér közepén három-három pillérrel választották el egymástól, a körük épített tárlók révén megnövekedett a kiállítás hasznos területe (7–8. kép).<sup>41</sup>

A Malom utcában végül a korábbi, csarnokszerű elképzelés helyett egy funkcionálisabb, optimálisabb helykihasználtságú, kevésbé reprezentatív múzeumi tér jött létre. A kiállítóteret az épület hátsó tömbjében helyezte el Pákei, a főépülethez nyaktaggal kapcsolódó kétszintes, középen hosszabban fallal osztott, a termek közepén (valószínűleg) karcsú vasoszlopokkal tagolt belső tér megfelelő megvilágítását a három udvarra néző homlokzat ablaknyílásai biztosították. Az oktatás gyakorlati és zajjal járó része, a műhelymunka tehát a telek hátsó, Szamos felé eső részére került, a kétszintes épület földszintjén fémipari, emeletén faipari műhelyt rendeztek be, a hátsó sarkokban, egy különálló kis épületben kovácsműhely kapott helyet.

A kétszintes, tizenegy tengelyes épület neoreneszánsz homlokzatára tervezett, de nem megvalósult szobrok az intézmény küldetését közvetítették volna a város társadalma felé. A korszak magyarországi isko-

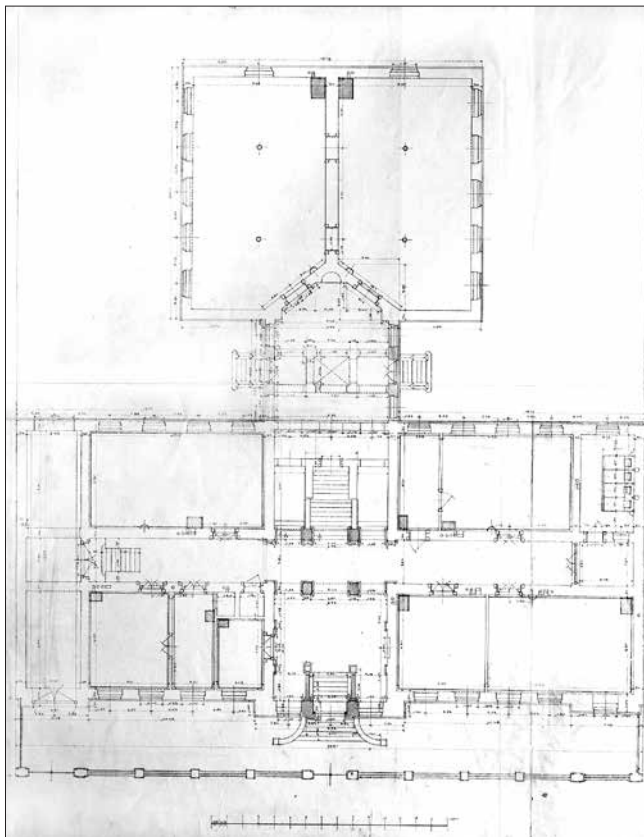


7. kép. A kolozsvári Építő-, Fa- és Vasipari Iskola, a Központi Szakipari Rajziskola és az Iparmúzeum közös épületének csarnokszerű központi kiállítóterrel tervezett megoldása a végleges, Malom utcai helyszínre, alaprajz, 1894. MUEKGy Pákei-anyag, I-B-041. Fotó: Molnár Lehel

<sup>39</sup> Forster Központ, Tervtár K12089.

<sup>40</sup> Forster Központ, Tervtár, Pákei-anyag K12166.

<sup>41</sup> MÉPm, 69001.



8. kép. A megvalósult iparmúzeumi-ipariskolai épület földszinti alaprajza, 1895–1896.

MUEKGy Pákei-anyag, I-B-039. Fotó: Molnár Lehel

laépítészetében egészen ritka,<sup>42</sup> a múzeum-építészetben azonban szinte kötelező szobrászati program magyarázatát egyrészt a múzeumi funkció épületen belüli jelenléte, másrészt Pákeinek Kolozsvár reneszánsz kori virágzását minden eszközzel felidézni kívánó, historizáló szemlélete magyarázza. A homlokzatra tervezett szoborcsoport a kettős intézmény múzeumi jellegét erősítette. Az attikán elhelyezett feliratok – Állami Ipari Szakiskola, I. Ferenc József Iparmúzeum és Városi Szakipari Rajziskola – az épület funkcióira utalnak. A középső, bejárati traktust koronázó párkányra tervezett szoborcsoport végül nem készült el, ábrázolására nem utalnak írásos források, csak a Pákei-féle, 1895. novemberi homlokzati látványterven<sup>43</sup> látható. A trónoló, bal kezében valószínűleg Niké-szobrot tartó szárnyas alakban Pallasz Athéné ismerhetjük fel, körülötte kétoldalt egy-egy térdeplő ifjú által tartott táblákon, az iskola és a múzeum küldetésének megfelelően, az Ipar és a Művészetet feliratokat sejtethetjük. A szoborcsoport programja megfelel a hármastestű intézmény létrejöttékor megfogalmazott küldetésnek, a tudomány és a szépség terjesztésének áldásos hatásaként fejlődő ipar és művészet programjának. Amennyiben ikonográfiai fejtegetésünk helyes, a homlokzat szobrainak programja a 19. század univerzális múzeumainak ikonográfiai toposzait adaptálja az iparfejlesztés területére. Pallasz Athéné megjelenítése a homlokzaton Pákei klasszikus műveltségéhez, építészeti képzettségéhez és a város hagyományaihoz egyaránt illet: többek között a művészetek, a kézművesség és a képzés istennőjeként, a klasszikus ideák megtestesítőjeként hirdette a felemelkedéshez vezető, egyetemesnek hitt utat. Pákei Theophil Hansen tanítványaként a bécsi Képzőművészeti Akadémián 1876–1880 között a „polgári Bécs” építészeti kialakulásának, a Ring kiépülésének szemtanúja volt, részt vett a polgári fórum fő épületének, a bécsi parlamentnek a tervezésében és kivitelezésében. Pákei kolozsvári tevékenysége során kutatta, és ahol lehetett, felhasználta Kolozsvár reneszánsz kori emlékeit. A korszak szemlélete és építészeti megoldásai iránti lelkesedése és érdeklődése nem csupán reneszánsz építészeti tagozatok újrafelhasználásában nyilvánult meg: élete vége felé a város építészeti emlékeiről, közöttük 16. századi reneszánsz lakóházakról készített rajzokat.

<sup>42</sup> Iskolaépületbe készült képzőművészeti programra a budapesti Markó utcai gimnázium történeti allegóriái szolgálhatnak analógiaként: ÁGOSTON András: *Eszményképek által nevelni. Erkölcsnemesítő történeti allegóriák a hajdani Markó utcai gimnázium dísztermében*. Előadás a *Művészet Ybl és Lechner korában* című konferencián 2014. május 7-én.

<sup>43</sup> MUEKGy Pákei-anyag, I-B-043.

## Az iparmúzeum

A kolozsvári iparmúzeumot Pákei Lajos életműve kiemelt alkotásának szánta. Erre utal nemcsak az első, valójában az iskolaépítészet sztenderdjeit követő épülete, hanem az ennek átadását követően azonnal megkezdett, immár a Monarchia iparművészeti múzeumaival is párhuzamba állítható második épületének a megtervezése. Az iskolai és múzeumi funkciók egysége végigvonul az első, valójában iskolaépítési hagyományokba illeszkedő, végül 1896–1898 között megvalósult épületen. Gróf Schweinitz Gyula koncepciója az iskolától elválaszthatatlan múzeumi funkcióról szerencsésen találkozott Pákei Lajos múzeumok iránti érdeklődésével, urbanisztikai elképzeléseivel. Az erdélyi országrész fővárosának tekintett Kolozsvár múzeumépítkezését a város nyilvánossága is kiemeltnek tekintette. A múzeumnak mint intézménynek az iparosodás, a kulturális modernizáció programjában betöltött kiemelt státusát jelzi, hogy már Pákei korai tervein is megjelent az épület múzeum jellegére utaló, az attika alatti sávban elhelyezett felirat: I. Ferencz József Iparmúzeum. A kolozsvári múzeumügy első önálló épülete folyamatosan napirenden maradt, egészen a 20. század első éveiben megvalósuló önálló múzeumépület átadásáig.

Az 1898-ra elkészült ipariskolai épület már átadását követően elégtelennek bizonyult a gyűjtemény, a tanterem és a műhelyek együttes elhelyezésére. A megoldást végül egy önálló múzeumépület jelentette. Az iskolával szemben, a Malom utca másik oldalán, a Malomárok mellett 1903-tól kezdődtek el az iparmúzeum önálló épületének munkálatai, amelyek 1904-re fejeződtek be. Az első tervek már két évvel a kettős intézmény új épületének átadása után elkészültek. Egy 1898. januári datálású tus látványképen Pákei emeletráépítéssel megvalósított kísérletét lehet látni.<sup>44</sup> A bővítésre és a homlokzat díszítésére szolgáló 1900. július 16-i datálású „II. tervezet” feliratú, a Forster Központban fennmaradt terven egy, a főhomlokzati teremsor mögötti épületrészre illesztett emeletráépítés látható, amely a főhomlokzat érintetlenül hagyásával egészíti ki az épületet. A monumentálisabb megjelenésű majdani iparmúzeumi épület tömegarányai érződnek a terven, amely az elmaradt szobrászati program megvalósítására is nagy hangsúlyt fektetett volna. Az újabb, magasabb attikára tervezett díszurnasor két középső darabját utólag kisatírozva helyükre nem meghatározható témájú figurális díszeket helyeztek (9. kép).<sup>45</sup>

Az 1903–1904 folyamán zajló építkezés a Malom utcának az iskolával szembeni telkén zajlott. A tizenkilenc tengelyes főhomlokzatú, de mindössze háromtengelyes oldalhomlokzatú keskeny, kétemeletes épületet a Malomárok csatorna feletti hídján lehetett megközelíteni. Az épület kivitelezésében, berendezéseinek átalakításaiban jelentős szerep hárult az iskola növendékeire. Az első datált tervváltozat 1901. május 31-én készült, a megvalósult tervekhez képest egy-egy tengellyel szélesebb szélső rizalitokat mutat, amelyek végül négy-négy tengelyesre csökkentek.<sup>46</sup> A középső traktus mögött a négyzetes előcsarnok és az emeletre kétoldalt felvezető lépcsősor helyezkedett el. A földszinti előcsarnok bal oldalán az igazgatói iroda és a múzeumi szolga lakása kapott helyet, a jobb oldalon két egymásból nyíló kiállítóterem.<sup>47</sup> A két felső szint beosztását és funkcióit a fennmaradt tervek hiányában nem lehet biztosan meghatározni. A múzeum megváltozott gyűjtési területe, a jelentős iparművészeti anyag, a Vadona-féle japán és kínai tárgyak mind komolyabb területigényt támasztottak, a felső szinteken ezért elsősorban kiállítótermeket és kisebb részben kiszolgáló helyiségeket és raktárakat feltételezhetünk (10. kép).

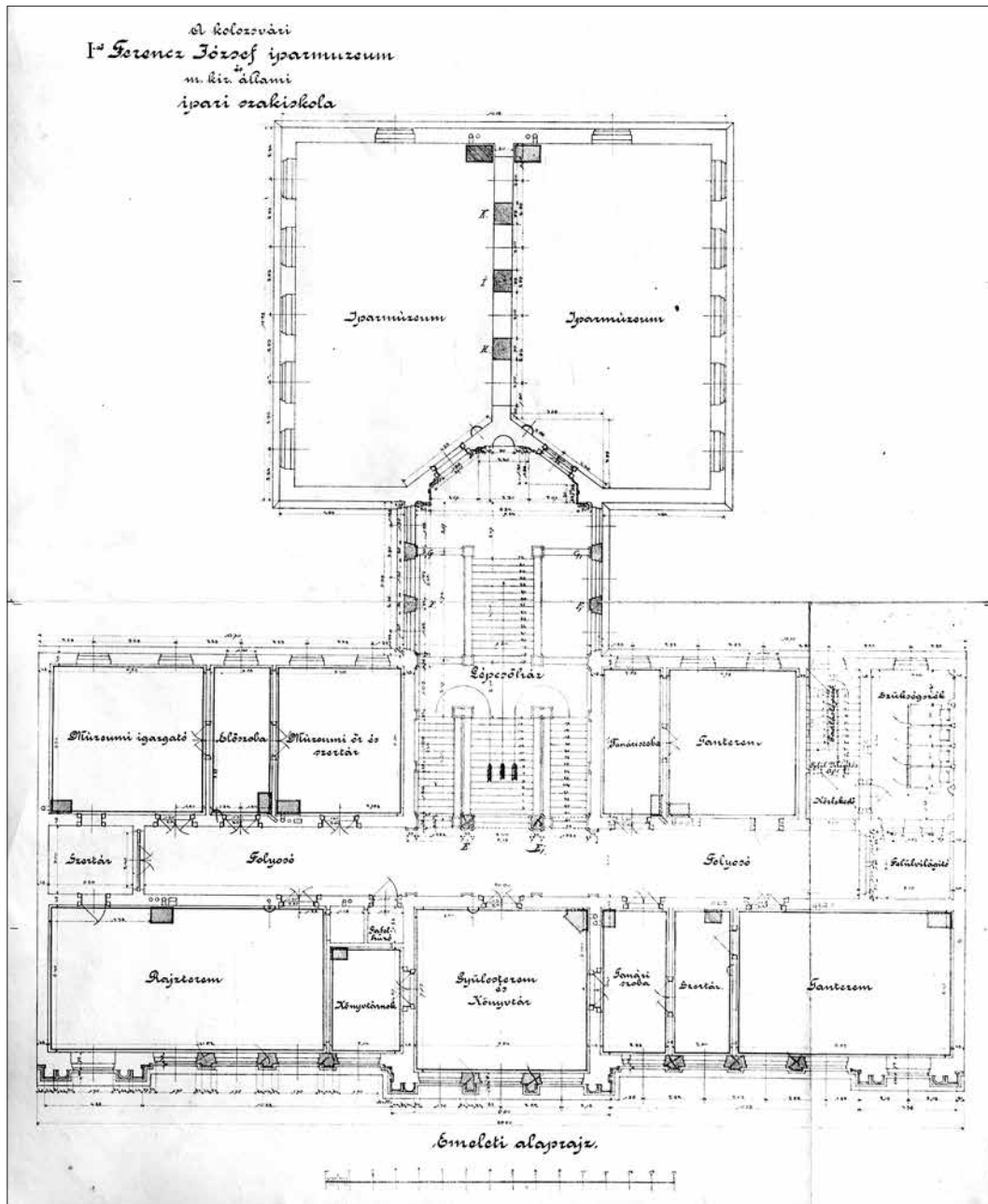
Az iparművészeti jellegű tárgyak gyűjteményezése felé forduló kolozsvári iparmúzeum önálló épületének párhuzamát immár nem a Monarchia ipariskolai épületeiben, hanem a kor-

<sup>44</sup> Forster Központ, Tervtár K12210.

<sup>45</sup> Forster Központ, Tervtár K12151.

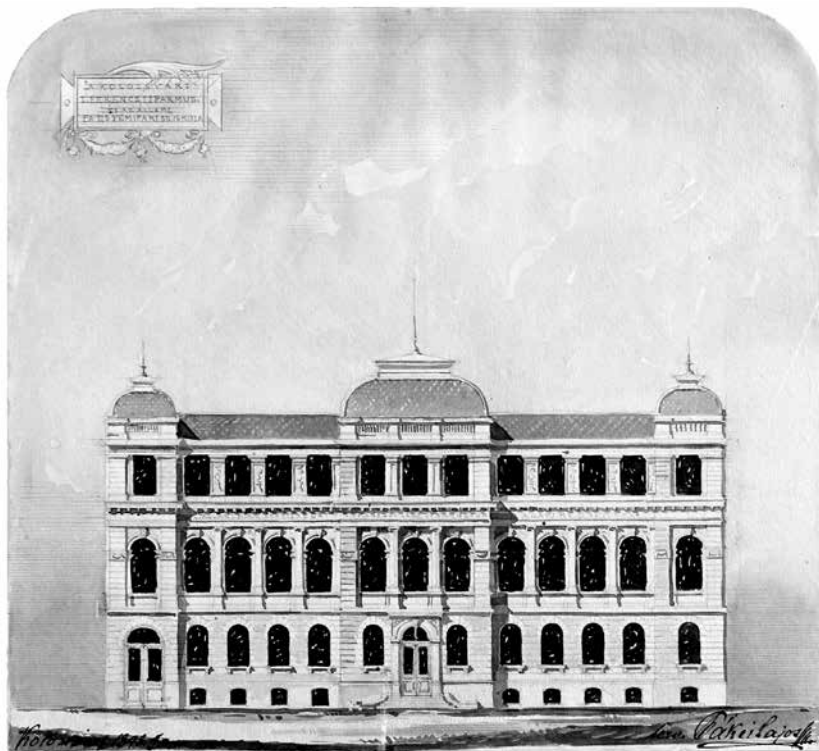
<sup>46</sup> MUEKGy Pákei-anyag, I-B-022 és Forster Központ, Tervtár 56.

<sup>47</sup> MUEKGy Pákei-anyag, I-B-027 és Forster Központ, Tervtár 56.



9. kép. A megvalósult iparmúzeumi-ipariskolai épület földszinti alaprajza, 1895–1896,  
MUEKGy Pákei-anyag, I-B-035. Fotó: Molnár Lehel

szak új iparművészeti múzeumai között találjuk meg. A kolozsvári iparmúzeum legközelebbi párhuzama a prágai Iparművészeti Múzeum 1897–1900 között Josef Schulz tervei alapján készült épülete. A huszonegy tengelyes főhomlokzatú és öttengelyes oldalhomlokzatú prágai épület arányai, keskeny jellege, enyhén előreugró közép- és oldalrizalitjai révén a tizenkilenc és háromtengelyes kolozsvári múzeumépület a prágai múzeum redukált változatának tekint-



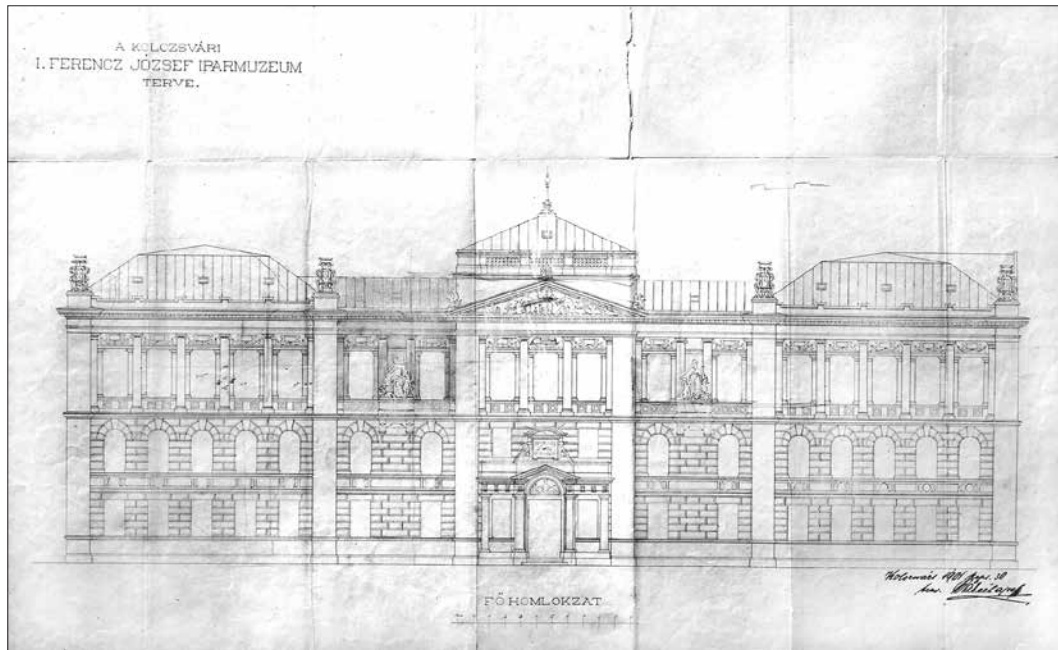
10. kép. Az épület bővítésének emeletráépítéssel elképzelt megoldása, 1898. Forster Központ, Tervtár. Pákei-anyag, 2. mappa. K12210. Fotó: Székely Miklós

hető. A prágai épülettől eltérően a kolozsvári múzeumépület esetében nemcsak az alagsort és a földszintet díszíti kváderköves vakolatarchitektúra, hanem az első emeletig ilyen megoldást láthatunk. A Schulz-féle épületen végigvonuló félköríves, a második és harmadik szint főhomlokzati megoldásában féloszlopokkal és félpilaszterekkel tagolt ablaklezárástól eltérően a kolozsvári épületen csak az első emeleti ablakor félköríves kialakítású.

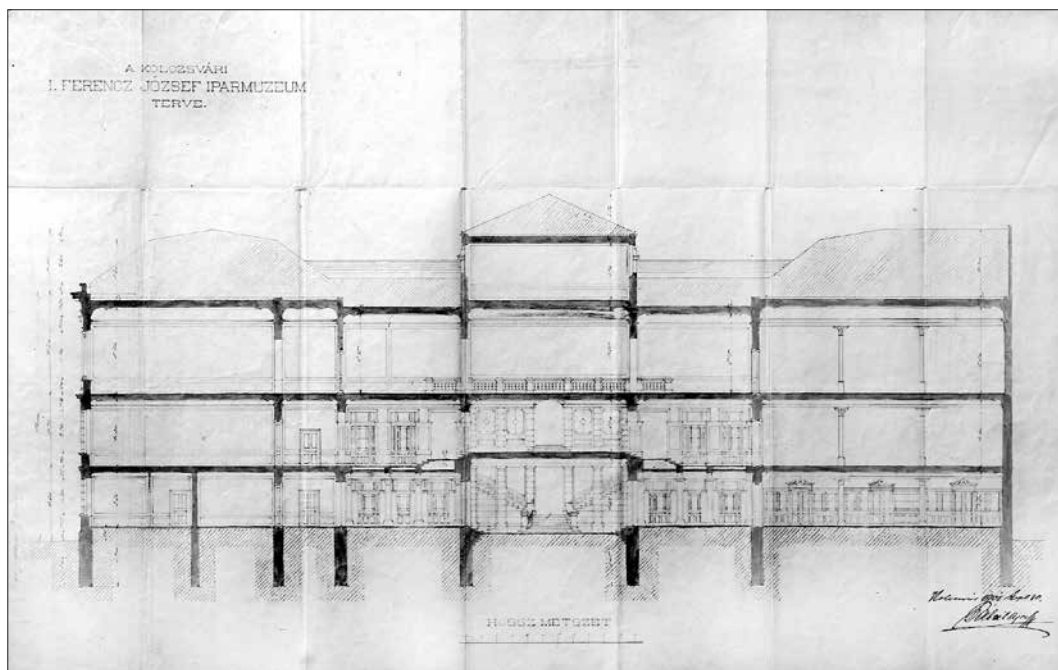
Az iskola és a múzeum együttműködését nemcsak a nyilvános múzeumként működő korábbi technológiai gyűjtemények példázzák, hanem az iskola növendékei által, nemritkán Pákei tervei szerint készített épületdíszítő és berendezési elemek. Ezek közé tartoztak az iskolaépület múzeumának kiállítási tárlói, vagy éppen az új múzeumépület vaskapuja.<sup>48</sup>

Annak ellenére, hogy végül egyik kolozsvári ipariskolai-iparmúzeumi épület szobrászati díszje sem készült el, Pákei Lajos az iparmúzeum timpanonjára és a főhomlokzat második szintjének egy erősebb kiülésű elemére is tervezett figurális szobrászati épületplasztikát. A múzeumépület timpanonjába a klasszikus 19. század eleji múzeumépület-ikonográfia megoldásai szerint középre a lándzsájára támaszkodó, trónoló Pallasz Athéné alakja került, akit kétfelől meztelen és félmeztelen férfiak vesznek körbe az egyes iparágakat jelképező tárgyakkal: a bal oldali csoport nehezen kivehető ábrázolásai közül biztosnak csak a gépiparra utaló fogaskerék, az épületszobrászatra utaló női aktszobor, a fémiparra utaló portrét ábrázoló tányér és kancsó tartható, míg a jobb oldali csoport tárgyai nem meghatározhatók (11–13. kép).

<sup>48</sup> Értésítő, 1905. 17.

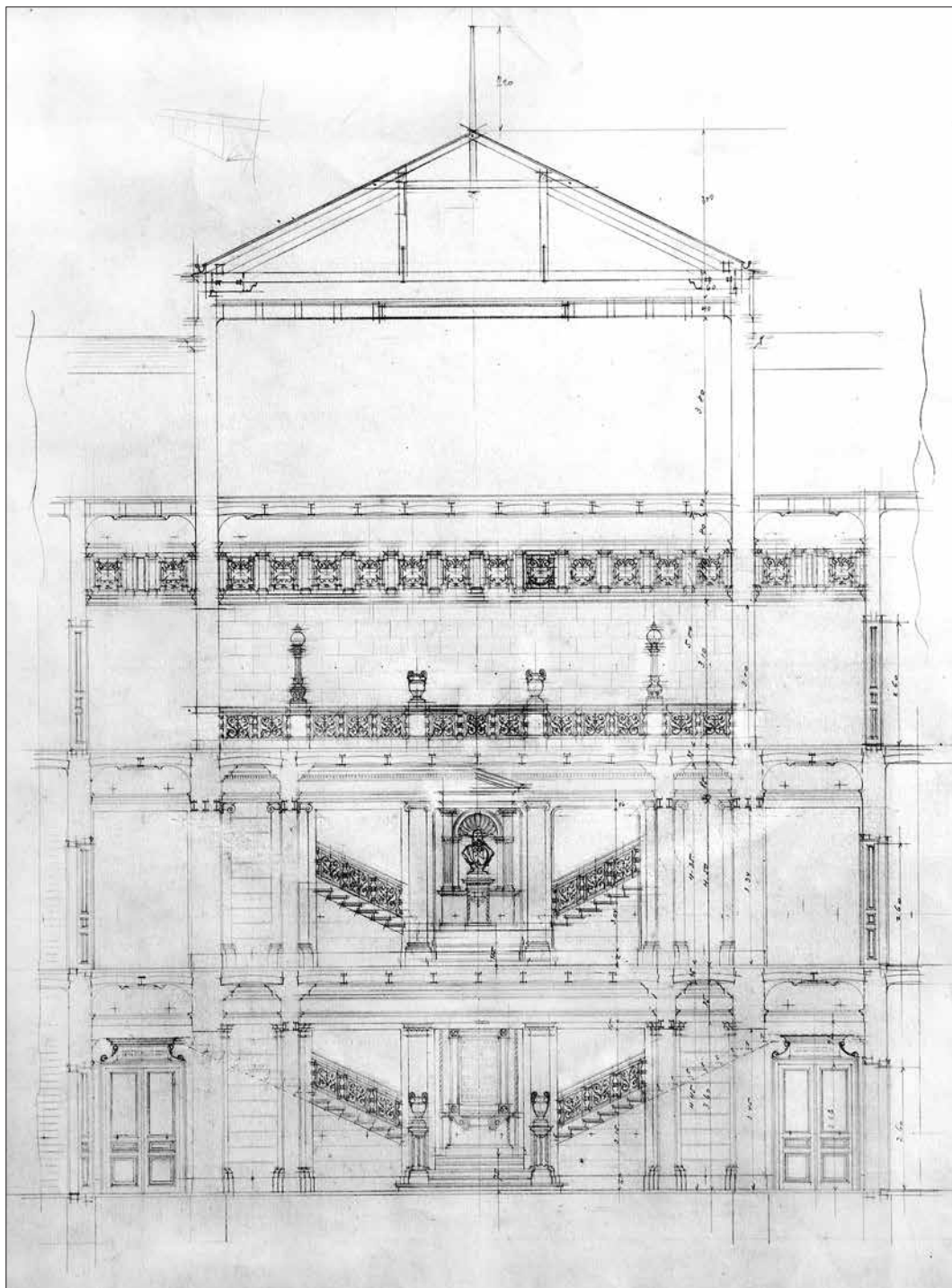


11. kép. A kolozsvári Iparmúzeum önálló épülete, a főhomlokzat terve, 1901.  
MUEKGy Pákei-anyag, I-B-023. Fotó: Molnár Lehel



12. kép. A kolozsvári Iparmúzeum önálló épülete, hosszmetset, 1901.  
MUEKGy Pákei-anyag, I-B-024. Fotó: Molnár Lehel





13. kép. A kolozsvári Iparmúzeum önálló épülete, keresztmetszet, 1901.  
MUEKGy Pákei-anyag, I-B-026. Fotó: Molnár Lehel

A 19. század második felének magyarországi építkezési konjunktúrájának részeként számos oktatási és múzeumi épületet adtak át országszerte. Ezen épületek egy jelentős, de funkcionálisan jól körülhatárolható része kettős, oktatási és múzeumi feladatok ellátására alkalmas tereket tartalmazott: ide tartozik a sorrendben utolsó Lechner Ödön-féle budapesti Iparművészeti Múzeum mellett Hauszmann Alajos Technológiai Iparmúzeuma, valamint Pákei Lajos kolozsvári iparmúzeumi és ipariskolai épületei. Pákei Lajos Theophil Hansen tanítványaként végezte tanulmányait Bécsben, majd 1880-tól Kolozsvár főépítészeként kiemelkedő szerepe volt a város köz- és magánépítkezéseiben. A 19. század végén a város egyik nagyberuházása az iparoktatás fejlesztését szolgáló ipariskola és iparmúzeum megalapítása és felépítése volt; létrejöttében részt vettek a város vezetése mellett az iparosok szervezetei és a városi értelmiség jelentős része is. A Monarchia számos városában hasonló folyamatok játszódtak le, Budapest és Bécs mellett Salzburg, Graz, Prága, Czernowitz, Marosvásárhely is jelentős ipariskolai-iparmúzeumi fejlesztésbe fogott az 1870–1880-as évektől kezdve. A kettős, oktatási és múzeumi funkciójú első kolozsvári épületet másfél évtizedes tervezés és számos tervváltozat után végül 1896–1898 között építették fel. A rendkívül gyorsan gyarapodó gyűjtemény és a bővülő hallgatói létszám miatt szűkössé vált épülettel szemben, a Malom utcában 1903–1904 között szintén Pákei tervei szerint készült el az Iparmúzeum önálló épülete. Mind a kettős funkciójú palota, mind az önálló iparmúzeum Pákei Lajos aktív tervezői életpályájának fontos művei. A lokális igények kielégítésén túl maguk az épületek rokoníthatók a Monarchia ipari és iparművészeti gyűjtőkörű múzeumainak építészeteivel, jelentős emlékei a korszak magyarországi múzeum-építkezéseinek, de unikális emlékei az erdélyi múzeumi fejlődésnek. Gazdasági szempontból a kiegyezés utáni magyarországi modernizációnak, a századforduló iparfejlesztési programjának fontos elemei. Az iparfejlődésből következő megoldások által diktált újszerű oktatási és múzeumi feladatok, s az ezekből következő adódó térképzés, a Pákei-életművön belül megtalálható építészeti párhuzamok, a kolozsvári oktatási modell sajátosságai és a gyűjtemény nagyobb egységeinek bemutatása mellett a tervezés két évtizeden át zajló folyamata az „ideális iparmúzeum” kialakításának kísérleteként is értelmezhető.

Székely Miklós:

## Lajos Pákei's palaces of the Museum of Industry and School of Architecture, Wood and Metal Industry of Kolozsvár (Cluj Napoca)

As part of the architectural transformation of the urban landscape in the second half of the 19<sup>th</sup> century, a number of school and museum buildings were erected across the country. Many of these new edifices were capable of performing dual, educational and museum tasks due to their special spaces: their list includes Ödön Lechner's Museum of Applied Arts in Budapest, Alajos Hauszmann's Technologic Museum of Industry in Budapest and Lajos Pákei's Museum of Industry in Kolozsvár (Cluj Napoca). Lajos Pákei graduated from Theophil Hansen's studio in Vienna, in 1880 he became chief architect of the city of Kolozsvár and as such he played a prominent role in the new public and private construction campaign of the city. At the end of the 19<sup>th</sup> century one of the biggest investments of the city focused on the reshaping of the industrial institutional structure – this process was articulated around the foundation of the School and Museum of Industry of the city. The association of entrepreneurs and the local intelligentsia played a crucial role in its foundations. Pákei prepared several plans for this building of dual function through almost first fifteen years. After a number of design changes the museum-school building was finally built between 1896 and 1898. Due to the rapidly growing collection and the growing number of students soon it became too small, and a new building purely with the function of a museum was built between 1903–1904 opposite the previous one according to the plans of Lajos Pákei. The first building followed the construction principles of primarily schools, while the second one followed the latest example of the typical museum of applied arts, especially the one of Joseph Schulz in Prague built between 1897–1901. The study interprets the museum and school building process from the point of view of specialization of educational and museum spaces, the architectural parallels from the period, the characteristics of the models in industrial education and presentation of a changing profile of the collection as “ideal of a modern museum” as an attempt to develop.