



UNIVERSIDAD CÉSAR VALLEJO

ESCUELA DE POSGRADO

PROGRAMA ACADÉMICO DE MAESTRÍA EN DOCENCIA
UNIVERSITARIA

Retroalimentación y el aprendizaje, en entornos virtuales, de la
competencia: lee diversos tipos de textos en su lengua materna, en
estudiantes de 5to de secundaria de las Instituciones educativas de

Frías 2020

TESIS PARA OBTENER EL GRADO ACADÉMICO DE:

Maestro en Docencia Universitaria

AUTOR:

Br. Pasapera Calle, Emilio (ORCID: 0000-0002-9406-3656)

ASESORA:

Dra. León More, Esperanza Ida (ORCID: 0000-0002-0978-9488)

LÍNEA DE INVESTIGACIÓN:

Evaluación y aprendizaje

PIURA- PERÚ

2021

DEDICATORIA

Dedico este trabajo a Dios, a mis hijos Omar, Katty y Aury quienes me apoyaron a lo largo de mis estudios superiores.

AGRADECIMIENTO

Agradezco a mi esposa, la cual fue mi apoyo, soporte y una persona muy importante en mi vida, la cual ahora me acompaña a mí y nuestros hijos desde el cielo.

Índice de contenidos

Caratula.....	i
DEDICATORIA	ii
AGRADECIMIENTO	iii
Índice de Contenidos.....	iv
Índice de tablas	vi
Índice de figuras	viii
RESUMEN	ix
ABSTRACT.....	x
I. INTRODUCCIÓN	1
II. MARCO TEÓRICO	7
III. METODOLOGÍA.....	19
3.1. Tipo y diseño de la investigación	19
3.2. Variables y operacionalización	20
3.3. Población (criterios de selección), muestra, muestreo y unidad de análisis.....	21
3.3.1. Población.....	21
3.3.2. Muestra	22
3.3.3. Muestreo	22
3.3.4. Unidad de Análisis	22
3.4. Técnicas e instrumentos de recolección de datos, validez y confiabilidad	23
3.5. Procedimientos	24
3.6. Métodos de Análisis de datos.....	25
3.7. Aspectos éticos.....	25
IV. RESULTADOS	26
V. DISCUSIÓN	37
VI. CONCLUSIONES	43
VII. RECOMENDACIONES	45
REFERENCIAS	46
ANEXOS.....	52

Índice de tablas

Tabla 1 Población de Educandos de las Instituciones Educativas Amauta Silahhua y N°14328-Tucaque.....	22
Tabla 2 Validez de los instrumentos la retroalimentación y el aprendizaje, en entornos virtuales, de la competencia: lee diversos textos escritos en su lengua materna	23
Tabla 3 Retroalimentación en relación al aprendizaje en entornos virtuales de la competencia lee diversos textos escritos en su lengua materna.....	26
Tabla 4 Correlación entre la retroalimentación y el aprendizaje, en entornos virtuales, de la competencia: lee diversos textos escritos en su lengua materna	27
Tabla 5 Retroalimentación en su dimensión Tarea en relación al aprendizaje en entornos virtuales de la competencia: lee diversos textos escritos en su lengua materna	28
Tabla 6 Correlación entre la retroalimentación en la dimensión de la tarea y el aprendizaje, en entornos virtuales, de la competencia: lee diversos textos escritos en su lengua materna.....	29
Tabla 7 Retroalimentación en su dimensión Proceso en relación al aprendizaje en entornos virtuales de la competencia: lee diversos textos escritos en su lengua materna.	30
Tabla 8 Correlación entre la retroalimentación en la dimensión del proceso y el aprendizaje, en entornos virtuales, de la competencia lee: diversos textos escritos en su lengua materna.....	31
Tabla 9 Retroalimentación en su dimensión Autorregulación en relación al aprendizaje en entornos virtuales de la competencia: lee diversos textos escritos en su lengua materna.....	32
Tabla 10 Correlación entre la retroalimentación en la dimensión de autorregulación y el aprendizaje, en entornos virtuales, de la competencia: lee diversos textos escritos en su lengua materna	33

Tabla 11 Retroalimentación en su dimensión del yo en relación al aprendizaje en entornos virtuales de la competencia: lee diversos textos escritos en su lengua materna	34
Tabla 12 Correlación entre la retroalimentación en la dimensión de Persona y el aprendizaje, en entornos virtuales, de la competencia: lee diversos textos escritos en su lengua materna.....	35

Índice de figuras

Figura 1 Esquema del diseño de investigación	19
Figura 2 Retroalimentación en relación al aprendizaje en entornos virtuales de la competencia lee diversos textos escritos en su lengua materna	27
Figura 3 Retroalimentación en su dimensión Tarea en relación al aprendizaje en entornos virtuales de la competencia lee diversos textos escritos en su lengua materna	29
Figura 4 Retroalimentación en su dimensión Proceso en relación al aprendizaje en entornos virtuales de la competencia lee diversos textos escritos en su lengua materna	31
Figura 5 Retroalimentación en su dimensión Autorregulación en relación al aprendizaje en entornos virtuales de la competencia lee diversos textos escritos en su lengua materna.....	33
Figura 6 Retroalimentación en su dimensión del yo en relación al aprendizaje en entornos virtuales de la competencia: lee diversos textos escritos en su lengua materna	35

RESUMEN

La presente investigación denominada “Retroalimentación y el aprendizaje, en entornos virtuales, de la competencia: lee diversos tipos de textos en su lengua materna, en estudiantes de 5to de secundaria de las Instituciones educativas de Frías 2020” se realizó con el objetivo de determinar la relación entre la retroalimentación y el aprendizaje, en entornos virtuales, de la competencia: lee diversos textos escritos en su lengua materna, en los estudiantes de las Instituciones Educativas de Frías 2020. Asimismo, cabe señalar que la investigación siguió un diseño no experimental de tipo descriptivo correlacional, el cual tuvo una muestra censal equiparable a 52 educandos de 5to grado de secundaria; suministrándoles dos cuestionarios para poder procesar los datos recolectados. Llegándose a concluir que se ha constatado que si bien la retroalimentación que aplican los docentes en las instituciones educativas de Frías es percibida por los estudiantes en el nivel medio, los resultados de la evaluación de su desempeño académico en relación al aprendizaje en entornos virtuales, de la competencia lee textos diversos en lengua materna es bajo; del mismo modo, se ha comprobado que la correlación entre las dos variables de estudio es muy baja según Spearman (0,15), asimismo siendo $p=0,288$, se ha probado que no hay relación significativa entre ambas variables (tabla 4).

Palabras clave: Retroalimentación, aprendizaje, competencia, lengua materna.

ABSTRACT

The present investigation called "Feedback and learning, in virtual environments, of the competence: reads diverse types of texts in their mother tongue, in students of 5th of secondary of the Educational Institutions of Frías 2020" was carried out with the objective of determining the relation between the feedback and the learning, in virtual environments, of the competence: reads diverse texts written in their mother tongue, in the students of the Educational Institutions of Frías 2020. Likewise, it is worth mentioning that the research followed a non-experimental design of correlational descriptive type, which had a census sample comparable to 52 students of 5th grade of secondary school; providing them with two questionnaires to be able to process the collected data. It was concluded that although the feedback applied by teachers in the educational institutions of Frías is perceived by students at the middle level, the results of the evaluation of their academic performance in relation to learning in virtual environments, of the competence to read diverse texts in their mother tongue is low; in the same way, it has been proven that the correlation between the two study variables is very low according to Spearman (0.15), also being $p=0.288$, it has been proven that there is no significant relationship between both variables (table 4).

Keywords: Feedback, learning, competence, mother tongue.

I. INTRODUCCIÓN

El desarrollo acelerado de la ciencia y la tecnología de los últimos años ha tenido impacto en sectores relacionados con el desarrollo de la persona como es la educación, la economía, la productividad. En el caso de la educación, son notorios los cambios que ha generado en los escenarios de enseñanza aprendizaje donde cada vez son más frecuentes las actividades mediadas por herramientas tecnológicas; este hecho genera el desafío de transformar los sistemas educativos desde la formación de docentes hasta la dotación de soportes sustentados en la conectividad y las tecnologías de la información. (González, 2014)

El contexto generado por las tecnologías de la información ha dado lugar a que los países desarrollados integren a las actividades educativas formales herramientas tecnológicas, señalando las competencias y los estándares que sirvan de referencia al aprendizaje en los nuevos entornos. (Hermosa, 2015)

Los nuevos escenarios generados por la irrupción de las TICs, busca favorecer las respuestas que se vienen articulando para mejorar la calidad de los aprendizajes de los estudiantes, tal como se ha sostenido en los foros internacionales, en los que se ha buscado pasar de la mejora del acceso (cobertura) a la calidad y equidad de los aprendizajes (Organización de las Naciones Unidas para la Educación, la Ciencia y la Cultura [Unesco], 2015). En este contexto, a nivel Latinoamericano se busca revertir los bajos resultados que históricamente se vienen obteniendo en la evaluación del Programa Internacional de Evaluación de Estudiantes (PISA), donde tanto en Matemáticas como en Comunicación (comprensión lectora) se ocupa lugares muy bajos del ranking general. (Programa internacional para la Evaluación de Estudiantes [PISA], 2018)

El desarrollo de la competencia comunicativa es una prioridad en la formación de la educación básica pues, por su carácter instrumental, es el soporte para el manejo de otras habilidades; de ahí el énfasis que se pone en su tratamiento, tanto a nivel

del currículum de la educación básica como de la formación de los docentes (Del Moral, Bermúdez y Villalustre, 2004)

La relevancia de la competencia comunicativa se evidencia en los esfuerzos del sector educación en el ámbito latinoamericano por lograr mejores resultados en dos áreas curriculares como son Matemáticas y Comunicación. Las pruebas censales centrales en la capacidad para resolver problemas y la comprensión de lo que se lee son muestras contundentes de los afanes por lograr mejoras.

En la perspectiva de mejorar los aprendizajes de los estudiantes se vienen haciendo esfuerzos a nivel de los países latinoamericanos para incorporar en las instituciones educativas herramientas tecnológicas, que sirvan de soporte a las actividades de enseñanza aprendizaje. Fruto de ello en los últimos años en el Perú se han implementado las denominadas aulas de innovación en educación primaria y secundaria, así como se han incrementado las experiencias de las bibliotecas virtuales, de modo que, en muchas instituciones educativas, sobre todo, en educación secundaria se ha venido buscando implementar actividades de enseñanza aprendizaje desde entornos virtuales. Las investigaciones que se vienen haciendo en torno a la eficacia de los entornos virtuales de aprendizaje para promover el desarrollo de la competencia comunicativa, muestran que los estudiantes tienen mejor disposición para el trabajo (motivación) en actividades orientadas a la búsqueda, selección y procesamiento de información, utilizando herramientas tecnológicas. (Barragán, 2012)

Por otro lado, se sabe que la evaluación formativa, es una herramienta significativa para asegurar los aprendizajes tal como lo afirma Anijovich y González (2011). En el caso de la retroalimentación en entornos virtuales se ha mostrado que es beneficiosa en la medida que, las características en que se da el aprendizaje propicia niveles altos de interacción y colaboración entre los estudiantes, motivando que haya mejores respuestas en el aprendizaje.

El desarrollo de habilidades para leer diversos textos escritos en su lengua materna, de acuerdo a lo que señala el Ministerio de Educación, se evidencia en los

desempeños de la comprensión lectora (Ministerio de Educación [Minedu], 2016). Estas habilidades son aseguradas en la medida que haya buenas estrategias de retroalimentación, tal como lo proponen Hattie y Timperley (2007), quienes subrayan el papel de conocer y comprender la tarea, manejar el proceso y autorregular debidamente las habilidades y la disposición para resolver las dificultades.

En el caso del desarrollo de la competencia comunicativa: lee diversos textos escritos en su lengua materna, es evidente que las condiciones de enseñanza aprendizaje se han deteriorado, en el contexto nacional y local, ya que, la situación de pandemia por la COVID-19, ha llevado el desarrollo de las actividades de enseñanza aprendizaje a un cambio notable, pasando de las actividades presenciales con soporte en las TICs, al aprendizaje en entornos virtuales absolutos, dadas las condiciones de confinamiento de los estudiantes en sus hogares. Si bien, el desarrollo de las habilidades lectoras se ha venido promoviendo desde, las instituciones educativas a través del denominado Plan Lector y otras actividades complementarias que, cada institución educativa promovía de acuerdo a su proyecto educativo institucional, es claro que, el nuevo contexto de los Entornos Virtuales de Aprendizaje tiene limitaciones derivadas no solo de la conectividad para acceder a las sesiones de aprendizaje, el manejo de las herramientas tecnológicas por parte de estudiantes y docentes, sino las características de la práctica pedagógica con respecto a las actividades de enseñanza aprendizaje entre ellas, las estrategias generales y la retroalimentación.

Actualmente se viene implementando por parte del Ministerio de Educación la estrategia “Aprendo en Casa”, caracterizada por la comunicación sincrónica y asincrónica entre docente y estudiantes antes de la sesión y después de esta para reforzar la comprensión de la actividad que tendrá que elaborar el estudiante y socializar los criterios de evaluación con los que cotejará la evidencia y pueda realizar una retroalimentación remota pertinente y oportuna. En este escenario la radio, la televisión y la web juegan un papel preponderante ya que las sesiones de aprendizaje son transmitidas por estos medios, quedando como una enorme responsabilidad para el docente generar actividades complementarias o de

reforzamiento; es decir para hacer efectivas las actividades de retroalimentación que garanticen aprendizajes de calidad.

El Ministerio de educación a través de la RM 451-2014 creó el modelo de servicio educativo denominado Jornada Escolar Completa (JEC), el mismo que tiene como objetivo “mejorar la calidad educativa, ampliando las oportunidades de aprendizaje” (Ministerio de Educación [Minedu], 2014). La implementación de este modelo que ha sido gradual, como lo evidencian las sucesivas normas de los años siguientes a su creación, ha configurado nuevas y mejores condiciones de trabajo para llevar a cabo el proceso de enseñanza aprendizaje en las aulas de secundaria.

En el marco de lo señalado, surge el interés por conocer como en tiempos de aprendizaje en entornos virtuales se viene utilizando las herramientas tecnológicas tanta para el aprendizaje de la competencia: lee diversos textos escritos en su lengua materna, como para la retroalimentación que deben propiciar los docentes. En el contexto de instituciones educativas JEC de ámbitos rurales, como es el distrito de Frías, en la UGEL de Chulucanas, se hace necesario determinar la relación entre los procesos de retroalimentación y de aprendizaje en entornos virtuales, de la competencia lee diversos tipos de textos escritos en su lengua materna, con la finalidad de contribuir con información confiable para la toma de decisiones orientada a mejorar el nivel de retroalimentación formativa y el nivel del logro de aprendizaje, lo cual redundará en beneficio de la población estudiantil y por ende a la comunidad educativa, en tal sentido nos planteamos.

En lo referente a la formulación del problema, se plantea la siguiente interrogante: ¿Cuál es la relación entre la retroalimentación y el aprendizaje, en entornos virtuales, de la competencia: lee diversos textos escritos en su lengua materna, en los estudiantes de las Instituciones Educativas de Frías 2020?; donde sus problemas específicos fueron: ¿Cuál es la relación entre la retroalimentación en la dimensión nivel de la tarea y el aprendizaje, en entornos virtuales, de la competencia: lee diversos textos escritos en su lengua materna, en los estudiantes de las Instituciones Educativas de Frías 2020?, ¿Cuál es la relación entre la retroalimentación en la dimensión del proceso y el aprendizaje, en entornos

virtuales, de la competencia: lee diversos textos escritos en su lengua materna, en los estudiantes de las Instituciones Educativas de Frías 2020?, ¿Cuál es la relación entre la retroalimentación en la dimensión de autorregulación y el aprendizaje, en entornos virtuales, de la competencia: lee diversos textos escritos en su lengua materna, en los estudiantes de las Instituciones Educativas de Frías 2020? y ¿Cuál es la relación entre la retroalimentación en la dimensión del yo y el aprendizaje, en entornos virtuales, de la competencia: lee diversos textos escritos en su lengua materna, en los estudiantes de las Instituciones Educativas de Frías 2020?

En cuanto a la investigación esta tiene relevancia social, debido a que los resultados serán la base para diseñar planes que contribuyan a mejorar la retroalimentación y la optimización del aprendizaje en los discentes. En consecuencia, la ejecución del presente estudio beneficia directamente a la comunidad educativa en general y principalmente a los estudiantes objeto del presente estudio. Este trabajo se justifica por presentar aporte metodológico, debido a que el investigador elaborará los instrumentos respectivos para recopilar la información respecto a la variable Retroalimentación remota y aprendizaje de la competencia lee diversos tipos de textos e su lengua materna. Dichos instrumentos podrán ser utilizados en otros trabajos investigativos complementarias o similares a esta investigación. Asimismo, los resultados de este trabajo permitirán a los actores involucrados tomar decisiones pertinentes y oportunas para mejorar la calidad de los aprendizajes de manera especial en la competencia Lee diversos tipos de textos escritos en su lengua materna, objeto de este estudio. Respecto a la relevancia técnica o científica, esta investigación se desarrolla sobre los supuestos teóricos del modelo de Hattie y Timperley (2007) en relación a la retroalimentación, en este sentido, los resultados contribuyen a generar conocimiento científico en este ámbito.

Con respecto al objetivo general de la investigación se planteó el siguiente: Determinar la relación entre la retroalimentación y el aprendizaje, en entornos virtuales, de la competencia: lee diversos textos escritos en su lengua materna, en los estudiantes de las Instituciones Educativas de Frías 2020. Teniendo como objetivos específicos: Determinar la relación entre la retroalimentación en la dimensión nivel de la tarea y el aprendizaje, en entornos virtuales, de la

competencia: lee diversos textos escritos en su lengua materna, en los estudiantes de las Instituciones Educativas de Frías 2020, Determinar la relación entre la retroalimentación en la dimensión del proceso y el aprendizaje, en entornos virtuales, de la competencia: lee diversos textos escritos en su lengua materna, en los estudiantes de las Instituciones Educativas de Frías 2020, Determinar la relación entre la retroalimentación en la dimensión de autorregulación y el aprendizaje, en entornos virtuales, de la competencia: lee diversos textos escritos en su lengua materna, en los estudiantes de las Instituciones Educativas de Frías 2020, Determinar la relación entre la retroalimentación en la dimensión del yo y el aprendizaje, en entornos virtuales, de la competencia: lee diversos textos escritos en su lengua materna, en los estudiantes de las Instituciones Educativas de Frías 2020.

Finalmente, la hipótesis general de la investigación que se planteó fue la siguiente: H_i : Existe una relación significativa entre la retroalimentación y el aprendizaje, en entornos virtuales, de la competencia: lee diversos textos escritos en su lengua materna, en los estudiantes de las Instituciones Educativas de Frías 2020. Del mismo modo se desplegaron como hipótesis específicas las siguientes: H_1 : Existe una relación significativa entre la retroalimentación en la dimensión de la tarea y el aprendizaje, en entornos virtuales, de la competencia: lee diversos textos escritos en su lengua materna, en los estudiantes de las Instituciones Educativas de Frías 2020, H_2 : Existe una relación significativa entre la retroalimentación en la dimensión del proceso y el aprendizaje, en entornos virtuales, de la competencia: lee diversos textos escritos en su lengua materna, en los estudiantes de las Instituciones Educativas de Frías 2020, H_3 : Existe una relación significativa entre la retroalimentación en la dimensión de autorregulación y el aprendizaje, en entornos virtuales, de la competencia: lee diversos textos escritos en su lengua materna, en los estudiantes de las Instituciones Educativas de Frías 2020 y H_4 : Existe una relación significativa entre la retroalimentación en la dimensión del yo y el aprendizaje, en entornos virtuales, de la competencia: lee diversos textos escritos en su lengua materna, en los estudiantes de las Instituciones Educativas de Frías 2020.

II. MARCO TEÓRICO

En este capítulo empezaremos por hacer mención de trabajos previos que guardan relación con las variables objetivo de investigación, las cuales serán desde la perspectiva internacional, nacional y de ser posible local, las que se presentan a continuación:

Maldonado (2019) presentó la investigación denominada: entornos virtuales y la mejora de la comprensión lectora en la institución educativa Simón Bolívar de Moquegua; la investigación se orientó a establecer la relación entre los entornos virtuales y los niveles de logro en la comprensión lectora. La investigación se encuadra en el paradigma cuantitativo, es una investigación no experimental, que utilizó un diseño correlacional. Se trabajó con una muestra de 196 estudiantes de educación secundaria a los cuales se les aplicó la técnica de la encuesta y los cuestionarios como instrumentos de recolección de datos. Como conclusión el investigador señaló los resultados mostraban que había una correlación alta entre el uso del entorno virtual y el aprendizaje de la comprensión lectora. Otra investigación fue la de Calvo (2018) llevó a cabo la investigación denominada “La retroalimentación formativa y la comprensión lectora de la Institución Educativa N°88024, Nuevo Chimbote. Esta investigación sustentada para la obtención del grado de Magíster tuvo por objetivo establecer la relación que había entre la práctica de la retroalimentación y la comprensión lectora en los docentes. Se trató de una investigación desarrollada bajo el enfoque cuantitativo, con un diseño correlacional. Como técnica aplicó la encuesta y los instrumentos fueron dos cuestionarios para recoger las auto percepciones sobre la retroalimentación y las habilidades de comprensión lectora. La muestra de estudio estuvo constituida por 20 docentes. Los resultados evidenciaron que existía una correlación baja entre la retroalimentación y la comprensión lectora de los docentes, asimismo se evidenció había una correlación muy baja entre las dimensiones de la retroalimentación y la comprensión lectora. También se consideró a López, y Ortiz, (2018) llevaron a cabo la investigación denominada: Uso de entornos virtuales de aprendizaje para la mejora del rendimiento académico en estudiantes de quinto grado en la institución educativa Pozo Nutrias. El objetivo, fue establecer en qué medida la aplicación de los entornos virtuales incidía en el rendimiento académico de la competencia

comunicativa. La investigación de enfoque cuantitativo usó el diseño descriptivo. Como técnica para la recolección de datos se usó la encuesta y como instrumento la entrevista que, se aplicó a 30 estudiantes. La conclusión más notable señala que la implementación de los entornos virtuales de aprendizaje, mejoran el rendimiento de los estudiantes ya que tiene medios que favorecen la motivación, así como las interacciones. otros autores considerados fueron Lezcano y Vilanova (2017) los que llevaron cabo la investigación denominada Instrumentos de evaluación de aprendizaje en entornos virtuales. Perspectiva de estudiantes y aportes de docentes. Esta investigación realizada en la Universidad Nacional de la Patagonia en Argentina, tuvo por objetivo establecer los rasgos de la evaluación que desarrollan los docentes en entornos virtuales. La investigación tuvo por objetivo caracterizar desde la percepción de los estudiantes los rasgos que tipifican la evaluación de los aprendizajes en entornos virtuales. El paradigma que sustentó la metodología ha sido el cualitativo, el diseño emergente trabajó con una población de 102 estudiantes. La técnica principal ha encuesta y el instrumento la entrevista. Los resultados mostraron que los estudiantes consideran que en general el aprendizaje en entornos virtuales muestra ventajas relacionadas con el tiempo, el acceso a los materiales y la aplicación de estrategias colaborativas que favorecen los aprendizajes. La evaluación se hace en forma variada y, asimismo, la retroalimentación adopta la forma oral o escrita según sea el docente y siempre está centrada en la tarea. Asimismo, se incluyó a Flores (2015) presentó la investigación denominada: “Aplicación de estrategias de retroalimentación inmediata con uso de dispositivos móviles en la comprensión lectora”, tesis para obtener el grado de magíster en la Universidad de Chile; tuvo como objetivo establecer las mejoras en el aprendizaje de la comprensión lectora luego de la retroalimentación a través de móviles. La metodología se sustenta en el paradigma cuantitativo, se ha utilizado un diseño cuasi experimental con un solo grupo con pre y pos test. La muestra de estudio ha estado constituida por 18 estudiantes de educación básica. La técnica de recolección ha sido la encuesta y el instrumento el cuestionario aplicado para medir las habilidades de comprensión lectora. La investigadora concluyó señalando, que la retroalimentación fue efectiva ya que los estudiantes mejoraron sus niveles de comprensión lectora. Otro autor tomado en cuenta fue Reyes (2015) Aplicación del modelo de retroalimentación de Hattie y Timperley a los estudiantes de la

asignatura Química Industrial de la Corporación Universitaria del Meta. Investigación que tuvo por objetivo, demostrar la eficacia del modelo de Hattie y Timperley en el aprendizaje. La investigación utilizó un diseño cuasi experimental de dos grupos con pre y post test. Se trabajó con una muestra de 80 estudiantes universitarios, asignados en 2 grupos de 40. Concluyeron que si había influencia del modelo en la formación de los estudiantes. Asimismo, a García *et al* (2014) investigaron “La Retroalimentación como factor indispensable en la educación on-line” en la Universidad de Laguna, con el objetivo de explorar la forma cómo se llevaba a cabo la retroalimentación en entornos virtuales. La investigación tuvo como marco el paradigma cualitativo, y usó un diseño descriptivo simple. La población estuvo conformada por los docentes, especialistas y estudiantes de Nuevo León en México, que participaban en cursos de educación a distancia. Los resultados mostraron desde los especialistas, que, los recursos más empleados son los Foros, la retroalimentación. En cuanto a los docentes señalaron como relevante el contar con una programación ordenada, la retroalimentación oportuna y el diseño de planes didácticos. Desde la percepción de los estudiantes se comprobó que, había flexibilidad, ahorro de tiempo y dinero, pero se notaba debilidades respecto a la retroalimentación. Concluyeron que el aprendizaje on line tiene mayores oportunidades de retroalimentación debido a que hay mayor interactividad entre docentes y estudiantes y entre los estudiantes. También se incluyeron a Lozano y Tamez, (2014) llevaron a cabo la investigación denominada “Retroalimentación formativa para estudiantes de educación a distancia”, realizada en México; estudio que tuvo por objetivo indagar cómo asumen los docentes la retroalimentación con el enfoque de Hattie y Timperley, después de un proceso de capacitación, conocer su práctica evaluativa desde los foros de participación en educación virtual. El paradigma que sirvió de marco a esta investigación fue el cualitativo, y se llevó a cabo con 32 docentes del programa de graduados de diversas escuelas, a los cuáles se dio un curso de capacitación para dotarlos de herramientas que les facilitara hacer una retroalimentación que fuera efectiva. Los investigadores concluyen que al final de la investigación los docentes asumieron que habían identificado cambios notables entre la retroalimentación que habían llevado a cabo y la que hacían bajo el nuevo modelo. Finalmente, se consideró a Llorens (2013) en su investigación titulada “Eficacia de la Retroalimentación Formativa para Mejorar

Estrategias de Competencia Lectora en Enseñanza Secundaria” presentada en la Universidad de Valencia, España, planteó como objetivo establecer la eficacia de la retroalimentación para desarrollar las habilidades lectoras en estudiantes de secundaria. Se trabajó bajo el paradigma cuantitativo, para ello se utilizó una muestra de 142 estudiantes de secundaria, la que se dividió en tres grupos. A cada uno de ellos se dio distinto proceso de retroalimentación, ya que se quería indagar en torno a la eficacia de determinados procesos retro alimentadores. La conclusión final, es que se aceptó las hipótesis alternas respecto a la eficacia de las actividades de retroalimentación centradas en la tarea, el proceso y la autorregulación.

Las teorías que sustentan esta investigación son las que se refieren a las dos variables de estudio, por un lado, la retroalimentación en entornos virtuales y el aprendizaje en los entornos virtuales.

Respecto a la primera variable, el sustento fundamental proviene de la noción más amplia de evaluación y las particularidades propias de los entornos virtuales; sin embargo, como dice Arévalo (2018), si bien la evaluación semánticamente se relaciona con medir, calificar, decidir, examinar o corregir; no se reduce a esas tareas que solo están orientadas a recoger evaluación. En este sentido el concepto que utiliza Madani (2016) es muy coherente con lo que se aspira sea la evaluación, cuando enfatiza que es un proceso de conocimiento de cómo aprenden los estudiantes.

En principio es relevante el aporte de Lezcano y Vilanova (2017) cuando señalan que, el uso de la tecnología en entornos virtuales, genera impactos en todos los procesos curriculares relacionados con la enseñanza aprendizaje, lo que redimensiona la necesidad de repensar en los fundamentos psicopedagógicos del aprendizaje. Al respecto Khan (2005) uno de los precursores de la evaluación de la calidad de los entornos virtuales, afirma que, con la llegada de la internet, también aparecen una serie de materiales que han transformado el aprendizaje, de tal manera que se ha incorporado un nuevo paradigma que tiene que ver con los modelos de aprendizaje, y junto a ellos el de la evaluación. Aquí cabe precisar que

la evaluación de la que habla Khan (2005) en su propuesta se refiere a los entornos virtuales, pero no al aprendizaje.

La noción general de retroalimentación la configura Von Bertalanffy (citado por Anijovich y Gonzáles, 2011) cuando señala que la retroalimentación es propia de los sistemas, sean sociales, máquinas o seres vivos, que buscan resituarse cuando es necesario para lograr sus objetivos. Desde esta vertiente, Anijovich y Gonzáles (2011) señala que la retroalimentación se sustenta en la información que se recoge para que, a modo de estímulo genere respuesta que favorecen el buen desenvolvimiento de los sistemas. Para Hattie y Timperley (2007) definen la retroalimentación como: Proceso a través del cual se recoge información del aprendizaje del estudiante en función a las preguntas: ¿a dónde voy? ¿Cómo estoy? ¿Qué me falta hacer?, las mismas que se operativizan desde las dimensiones de la tarea, el proceso, la autorregulación y el yo.

En torno a los impactos de la retroalimentación, debe subrayarse que Anijovich y Gonzáles (2011) distingue los beneficios y riesgos que tiene la retroalimentación cuando se dirige a mejorar la cognición o la autorregulación o a dar soporte al desarrollo del auto concepto y la motivación, precisando que en los casos señalados las estrategias son distintas, y los efectos suelen ser favorables, pero no exentos de riesgos; por ejemplo, una frase de aprobación a un estudiante que ha tenido un desempeño bueno, puede ser un estímulo para trabajar mejor aún, pero, también puede inducirlo a sentirse autosuficiente y abandonar la tarea.

La retroalimentación como la evaluación no es ajena a la concepción de evaluación que tienen los docentes, en tal sentido, siguiendo a Amaranti (2010) se pueden distinguir dos enfoques. El primero denominado instrumental, que asume la educación como un proceso orientado a lograr aprendizajes en los estudiantes, concibe la evaluación como un proceso de medición de los logros y por ende la retroalimentación como una actividad para que los estudiantes consigan mejorar su rendimiento académico, traducido en las evaluaciones. En el segundo enfoque, la educación se entiende como un proceso social en el que los sujetos desarrollan su capacidades para desenvolverse de modo productivo en su entorno; en esta visión

la evaluación se concibe como la obtención de información para tomar decisiones en relación al desarrollo de habilidades y actitudes del estudiante y la retroalimentación como un proceso dialógico entre los docentes y los estudiantes para consensuar las rutas que les llevan a mejorar los procesos de aprendizaje. (Ahumada, 2005)

Asimismo, la retroalimentación para que sea efectiva debe llevarse a cabo cumpliendo ciertos requisitos, como señalan Vives y Varela (2013) cuando señalan que la eficacia de la retroalimentación está sujeta al desarrollo de procesos interactivos entre docentes y estudiantes, de modo que, las jerarquías de la autoridad no sean una limitante; asimismo, enfatizan que, no debe centrarse en lo elementos negativos, que afectan al estudiante y potencian su resistencia al cambio. En este contexto es importante tomar en cuenta la percepción que tienen los estudiantes de la retroalimentación, tal como lo señalan Holmes y Papageorgiou (2009) quienes subrayan que, la retroalimentación es buena si hay una metodología que garantiza su eficacia, si los docentes y los estudiantes se ponen de acuerdo en relación a los estándares que deben cumplir, y si ellos son capaces de identificar las brechas entre lo que deben saber y lo que les falta.

La noción de retroalimentación desde la perspectiva de los entornos virtuales subraya Alvarado (2014) es un resultado de las producciones académicas que hace el estudiante; evidencias que, al ser juzgadas en sus logros por el docente dejan definida la brecha entre las expectativas de logro y el aprendizaje real. En esta línea, Calvi (2019) enfatiza que la retroalimentación para que sea efectiva debe romper con los moldes estereotipados con los que suele darse.

Hattie y Timperley (2007), establecieron su modelo sobre la base de tres preguntas fundamentales: ¿Dónde estoy yendo?, ¿Cómo estoy yendo?, y ¿Qué debo desarrollar ahora?,

¿Where Am I Going?.- A critical aspect of feedback is the information given to students and their teachers about the attainment of learning goals related to the task or performance. These goals can be wide ranging and include items such as singing

a song, running a race, noting beauty in a painting, sanding a piece of wood, or riding a bicycle. Judging the success of goal attainment may occur on many dimensions". (Hattie y Timperley, 2007)

Esta primera interrogante está relacionada con la necesidad de que los estudiantes encuentren sentido a las tareas a partir del conocimiento de los objetivos.

¿How Am I Going?.- Answering this question involves a teacher (or peer, task, or self) providing information relative to a task or performance goal, often in relation to some expected standard, to prior performance, and/or to success or failure on a specific part of the task. This aspect of feedback could be termed the feed-back dimension. Feedback is effective when it consists of information about progress, and/or about how to proceed. Students often seek information about "how they are going," although they may not always welcome the answers". (Hattie y Timperley, 2007)

Esta pregunta está relacionada con el balance necesario que debe hacer el estudiante y el docente con relación a la referencia de la calidad de su logro, permite conocer hacia cuáles estándares de logro está encaminado el aprendizaje.

¿Where to Next?.- Instruction often is sequential, with teachers providing information, tasks, or learning intentions; students attempting tasks; and some subsequent consequence. Too often, the consequence is more information, more tasks, and more expectations; students thus learn that the answer to ¿Where to next?" is "more." (Hattie y Timperley, 2007)

Esta interrogante facilita que los docentes y estudiantes sepan cuáles son los nuevos desafíos, para lograr aprendizajes de calidad.

Sobre la base de estas preguntas, Hattie y Timperley (2007) establecen cuatro dimensiones que permiten estudiar la eficacia de la retroalimentación: nivel de la tarea, nivel del proceso, nivel de la autorregulación y nivel del yo.

El nivel de la tarea consiste en la comprensión que tiene el estudiante de los logros que debe conseguir cuando desarrolla un conjunto de actividades, para conseguir un objetivo. Son indicios de que esta dimensión se trabaja cuando se pone atención a la información de los objetivos y alcances de la clase, así como, a la contextualización y la continuidad de las actividades. (Stone y Heen, 2014)

El nivel del proceso está definido como la comprensión que tienen los estudiantes de las evidencias que son necesarias para mostrar que han conseguido el logro. Esta dimensión se expresa en los indicadores siguientes: los juicios que hace el docente de los logros del estudiante, así como, las propuestas que se identifican para mejorar el aprendizaje. En esta dimensión destaca la importancia de pasar de la información de las actividades y tareas a centrarse en aquello que es vital para la comprensión del proceso, como es el dar soporte para entender, el para qué, el qué, y el cómo. (Canabal y Margalef, 2017)

El nivel de la autorregulación se define como la capacidad que tiene el sujeto para definir las metas u objetivos de su aprendizaje, ajustar una estrategia, definir las tareas o actividades que hacen funcionar la estrategia y monitorear y evaluar su eficacia. Sobre esta dimensión, Pintrich (2000) afirma que si bien hay estudios que demuestran que el estudiante es un ser activo durante la cognición, es decir que, es capaz de manejar su propio proceso de aprendizaje, hay situaciones de tipo personal o contextual que no siempre favorecen la autorregulación y que por ello hay que formarlas. Para Hattie y Timperley (2007), esta dimensión se desarrolla cuando el docente orienta al estudiante a que detecte las causas de sus errores, proponga alternativas y las pruebe, así como que haga ejercicios de autoevaluación.

El nivel de "Yo" o de la persona, está dado por el desarrollo del componente subjetivo de la persona, el mismo que se desarrolla en la medida que los componentes cognitivos y conductuales van creciendo. Este nivel está vinculado al desarrollo de la inteligencia intrapersonal, por ello se le relaciona con las emociones, la motivación y los afectos de la persona que aprende. Son indicadores de esta dimensión los reconocimientos que hace el docente de los logros de los estudiantes,

y el clima de convivencia que promueve. Al respecto, Hock, Brasseur Hock, Hock y Duvel (2017) señalan que los aspectos motivacionales son significativos en el tratamiento de la fase de la persona al interior de la evaluación. Canabal y Margalef (2017) señalan desde la perspectiva teórica que es importante redimensionar el componente afectivo en la evaluación, y esto se logra cuando en la retroalimentación se da un lugar importante al refuerzo, la motivación, el reconocimiento, como parte del proceso de aprendizaje.

En cuanto a la segunda variable definida como el aprendizaje de la competencia comunicativa, en el ámbito de leer, se desarrolla en el marco de las teorías generales del aprendizaje. En este sentido, se puede decir que, desde la perspectiva epistemológica, se reconoce dos grandes líneas: la teoría constructivista que es desarrollada por Piaget y la teoría sociocultural que propone Vygotsky. (Doan, 2013)

La versatilidad de la teoría sociocultural permite que, se recojan algunos de los elementos que propone Vygotsky para desarrollar el aprendizaje mediante la generación de espacios interactivos como los que brinda el aprendizaje colaborativo, a través de la mediación sustentada en la noción de Zona de Desarrollo Próximo (ZDP), traducido como la capacidad que tiene el estudiante para hacer notar su desarrollo potencial bajo una guía que pueden ser los adultos o sus pares (Wertsch, 2015). Las posibilidades que ofrece el aprendizaje colaborativo, para desarrollar el componente conversacional del aprendizaje cuando se trata de aplicarlo a los aprendizajes que se dan en la red es enorme merced a que las estrategias que generan interacción llevan una carga potencial de retroalimentación, generada a través del intercambio constante de significados que hacen los estudiantes. Sotomayor (2010) afirma que es la teoría sociocultural la que da el mejor sustento a las actividades de aprendizaje en los entornos virtuales, debido a las posibilidades que ofrece el nuevo espacio educativo, donde no interesa el lugar, ni la procedencia, sino las habilidades de localización e interacción.

En cuanto a las condiciones básicas de los entornos de aprendizaje virtual (EAV), Iglesias (2012) señala que las herramientas básicas que definen un entorno de

aprendizaje virtual son las redes sociales, los recursos para compartir (medios como las plataformas, que permiten almacenar y distribuir información), los recursos que, se crean y la información que, se recupera.

En el caso de la competencia comunicativa, es conveniente tener en cuenta que respecto al denominado enfoque comunicativo propuesto por Cassany, en el que se enfatiza trabajar las habilidades de escuchar, leer, escribir y hablar que son las que usa toda persona, en el contexto actual donde la tecnología ha puesto nuevas formas, entre ellas códigos y significados para comunicarse, la competencia comunicativa tradicional ha sido rebasada y aparece, denominada la competencia mediática (Lowell y Ashby, 2018), que incluye nuevos códigos ligados a lo virtual y digital y con ello crea nuevas necesidades de generar una alfabetización para que los sujetos puedan comunicarse adecuadamente, a fin de que la construcción de significados sea resultado de utilizar adecuadamente los nuevos códigos de que se dispone. Esta nueva competencia según Gonzáles (2014) requiere habilidades operativas relacionadas con el manejo de los medios tecnológicos, habilidades de producción de sentido que implican capacidades para codificar y decodificar y habilidades comunicativas pragmáticas relacionadas con la producción y lectura de textos. Para complementar la visión anterior, se señalará la visión de Amiama (2018) quien considera que actualmente los entornos virtuales trascienden la función informativa, para generar redes de comunidades con variados propósitos, por lo que se aumenta las posibilidades de ingresar a círculos en los se hace posible el enriquecimiento cultural.

En cuanto a la evaluación de los entornos virtuales para conocer su funcionalidad y con ello la accesibilidad de los actores, Martínez, De Gregorio y Hervás (2012), señala que la evaluación en los entornos virtuales debe considerar tres componentes: la comunicación que propone una serie de herramientas a fin de que los actores del proceso educativo interactúen, como, por ejemplo, los Foros y los correos. Un segundo componente se relaciona con los contenidos de los aprendizajes; este elemento es relevante manejarlo con sentido educativo, ya que la facilidad del acceso a numerosas fuentes, requiere habilidades notables para

seleccionar, procesar, analizar e interpretar la información. El tercer componente, se refiere a la información y la gestión de las tareas que competen a los estudiantes.

Respecto a la competencia: lee diversos tipos de textos escritos en su lengua materna, se define como la habilidad que desarrolla el estudiante para interactuar con los textos que lee dándoles el sentido adecuado, después de decodificarlos, llegando así a la interpretación de lo que se expresa (Ministerio de educación [Minedu], 2017). Esta competencia se expresa en capacidades como seleccionar, inferir e interpretar información, así como contextualizar la información que se evalúa; se evidencia a través de los siguientes desempeños: seleccionar datos e integrarlos en el marco de información relevante; explicar el propósito comunicativo del texto, distinguiendo lo relevante de lo accesorio; Hacer inferencias a partir de las relaciones lógicas que evidencian las ideas que se han dado en el texto; evaluar la información emitiendo opiniones y juicios sustentados en premisas válidas; asimismo, justificar la calidad de los textos. (Nahadi, Firman y Farina, 2015)

La competencia comunicativa: lee diversos textos escritos en su lengua materna, es expresada en la comprensión lectora, tal como puede inferirse de la evaluación de esta competencia por el MED; vista desde la óptica de los entornos virtuales requiere de ciertos ajustes tal como señala López (2010) cuando afirma que la comprensión de los textos en internet requiere el uso de nuevas habilidades como son el saber localizar información o participar en acciones de trabajo colaborativo en red. La comprensión lectora es asumida como el proceso de comprensión y elaboración de significados que hace el lector cuando interactúa con un texto (Condemarín, 2000). Para evaluar la competencia de leer textos, Condemarín (2000) sugiere usar la taxonomía de Barret que toma en cuenta las siguientes dimensiones e indicadores: Comprensión literal (asumida como la habilidad para identificar la información explícita). Se da a través de los indicadores siguientes: Reconocimiento de ideas principales, detalles, secuencias, relaciones causales, evocación de detalles, y secuencias). La dimensión de comprensión inferencial (entendida como la capacidad de hacer conjeturas e hipótesis en base a la información del texto, la intuición y la experiencia personal del lector) se evidencia en los indicadores siguientes: inferencia de detalles, ideas principales, relaciones

causales y comparaciones. La dimensión de comprensión crítica (definida como la habilidad para emitir juicios valorativos con criterios externos o internos); se percibe en los indicadores siguientes: juicios de valor o fantasía- discriminación-, juicios de valor (referidos a la evaluación de las actitudes de personajes). Condemarín, (2000)

III. METODOLOGÍA

La metodología es la fase en que se definen las operaciones que permiten obtener las evidencias empíricas para contrastar las hipótesis; aquí se responde fundamentalmente al enfoque asumido desde la formulación de los objetivos y el sustento teórico de la investigación. (Castro, 2003)

3.1. Tipo y diseño de la investigación

El enfoque de esta investigación es cuantitativo ya que como señala Canales (2006) este modelo adopta una secuencia lineal rigurosa que le permite recoger datos para contrastar las hipótesis. Asimismo, la Pte., investigación se define como no experimental dado que no se hará manipulación de ninguna variable. Se define por otro lado, como una investigación de corte transversal o transeccional, ya que los datos se han recogido en un solo momento. (Latorre, Del Rincón y Arnal, 2005)

El diseño que se ha utilizado es el descriptivo correlacional, ya que se buscó establecer el grado de asociación de las variables de estudio y no llevó a cabo ningún tipo de manipulación en estas. (Baena, 2017)

Presentando el esquema de diseño de investigación siguiente:

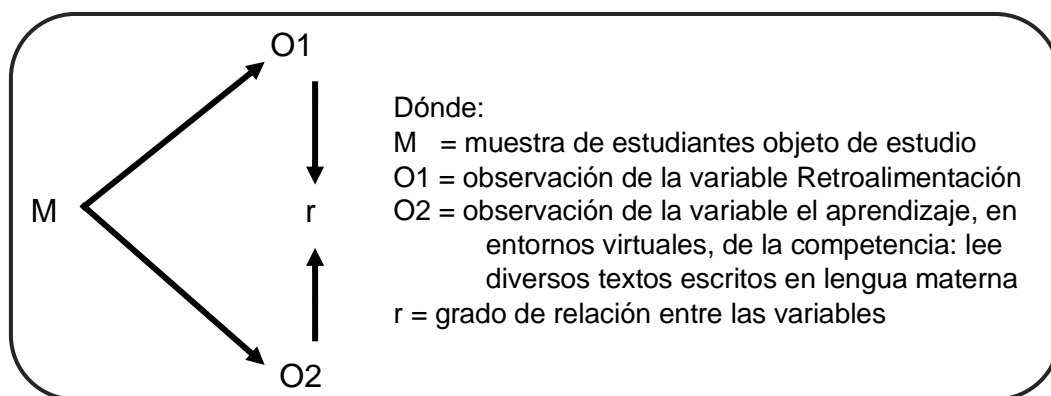


Figura 1 Esquema del diseño de investigación

3.2. Variables y operacionalización

Variable 1: Retroalimentación

Definición conceptual

Proceso a través del cual se recoge información del aprendizaje del estudiante en función a las preguntas: ¿A dónde voy? ¿Cómo estoy? ¿Qué me falta hacer?, las mismas que se operativizan desde las dimensiones de la tarea, el proceso, la autorregulación y el yo (Hattie y Timperley, 2007)

Definición operacional

Donde el educando asimila datos en función a preguntas internas que lleva a cabo; esta variable será medida en sus dimensiones e indicadores a través de un cuestionario tipo escala de Likert el cual contó con 24 ítems.

Dimensiones

Las dimensiones son conceptualizadas de acuerdo al modelo de Hattie y Timperley (2007)

Nivel de la Tarea. - Consiste en la comprensión que tiene el estudiante de los logros que debe conseguir cuando desarrolla un conjunto de actividades, para conseguir un objetivo. Nivel de proceso. - Está definido como la comprensión que tienen los estudiantes de las evidencias que son necesarias para mostrar que han conseguido el logro. Nivel de la autorregulación. - Se define como la capacidad que tiene el sujeto para definir las metas u objetivos de su aprendizaje, ajustar una estrategia, definir las tareas o actividades que hacen funcionar la estrategia y monitorear y evaluar su eficacia. Nivel del Yo. - Está dado por el desarrollo del componente subjetivo de la persona, el mismo que se desarrolla en la medida que los componentes cognitivos y conductuales van creciendo.

Variable 2: El aprendizaje, en entornos virtuales, de la competencia: lee diversos textos escritos en su lengua materna.

Definición conceptual

El aprendizaje de la competencia: Lee textos escritos en su lengua materna, define como, el proceso de elaboración de significados que hace el lector cuando interactúa con un texto (Condemarín, 2000).

Definición operacional

La cual es vista como la forma en que un sujeto crea acepciones en base a textos; para lo cual se elaboró un cuestionario con 20 ítems en función a las dimensiones de la variable objeto de estudio.

Dimensiones

Nivel literal. - Comprensión literal: asumida como la habilidad para identificar la información explícita. Nivel Inferencial. - Entendida como la capacidad de hacer conjeturas e hipótesis en base a la información del texto, la intuición y la experiencia personal del lector). Nivel crítico. - Esta dimensión se define como, la habilidad para emitir juicios valorativos con criterios externos o internos).

3.3. Población (criterios de selección), muestra, muestreo y unidad de análisis

3.3.1. Población

La cual es considerada como la totalidad de una cantidad seleccionada de individuos los cuales serán sometidos a una investigación de carácter científico (Hernandez, Fernandez y Baptista, 2013). Por lo antes expuesto es que la población considerada para la presente investigación ascendió a 52 educandos pertenecientes a la Institución Educativa Amauta Silahhua y N°14328-Tucaque, donde el detalle de los mismos se presenta a continuación:

Tabla 1 Población de Educandos de las Instituciones Educativas Amauta Silahhua y N°14328-Tucaque

Institución educativa	N° de estudiantes	%
Amauta Silahhua	33	64%
14328-Tucaque	19	36%
Total	52	100,00%

Fuente: Autoría propia

Criterios de inclusión y exclusión

Como criterios de inclusión se tomó en cuenta a:

- Alumnos que pertenecen a las instituciones educativas a estudiar
- Alumnos que asistieron el día en que se aplicó los cuestionarios.

Y en cuanto a los criterios de exclusión se consideraron dentro de este punto a:

- Alumnos que pertenezcan a otras instituciones educativas
- Alumnos que faltaron el día de la aplicación de los cuestionarios por motivos de salud.

3.3.2. Muestra

La muestra se define como una parte de la población (Arias, 2012). Cuando la muestra equivale a la población, se denomina muestra censal. Para efectos del desarrollo de la presente investigación se optó por tomar la totalidad de la población; encontrándonos con una muestra de tipo censal.

3.3.3. Muestreo

No aplica al tratar de una muestra censal.

3.3.4. Unidad de Análisis

La cual vendrían a ser los educandos de las dos Instituciones Educativas de nombre Amauta Silahhua y N°14328-Tucaque.

3.4. Técnicas e instrumentos de recolección de datos, validez y confiabilidad

Técnica

El procedimiento general para recoger los datos es la técnica de investigación, la misma que es definida como un conjunto de actividades orientadas a planificar, recoger y evaluar los datos obtenidos (Corbetta, 2007). Las técnicas de datos se ajustan a las unidades de análisis, así como a los indicadores de cada una de las dimensiones de la variable; en este caso se ha utilizado la encuesta, pues permite conocer las percepciones que tiene el sujeto en relación al objeto de estudio.

Instrumentos

De acuerdo a la técnica seleccionada para recoger la información y su articulación con los indicadores, se pueden tomar decisiones respecto a la pertinencia del instrumento (Córdova, 2014). El instrumento que se ha utilizado es el cuestionario. Un cuestionario se define como un conjunto de preguntas abiertas o cerradas sobre la base de los indicadores de cada dimensión de la variable (Galán, 2009). El cuestionario que se utilizó tuvo la modalidad de escala.

Validez

Para el idóneo desarrollo de la presenta investigación fue imprescindible que expertos en la materia validen los instrumentos desarrollados en función a las dimensiones de las variables objeto de estudio; para lo cual se buscó la validación de tres expertos en la materia los mismos que dieron la su conformidad para la aplicación d ellos instrumentos antes mencionados.

Tabla 2 Validez de los instrumentos la retroalimentación y el aprendizaje, en entornos virtuales, de la competencia: lee diversos textos escritos en su lengua materna

Apellidos y Nombres	Grado académico	Evaluación
Piere Garavito Castillo	Magister	Muy Bueno
Raúl Eduardo Ramírez Farias	Magister	Muy Bueno
José María Cruz Villegas	Magister	Muy Bueno

Fuente: Matriz de evaluación de expertos (Anexo 8)

Confiabilidad

La que se orienta a establecer el nivel de fidelidad de los instrumentos a aplicar; donde para efectos de la presente investigación se consideró emplear el coeficiente de alfa de Cronbach para la variable retroalimentación y el Coeficiente de Kuder-Richardson (KR20) para la variable el aprendizaje, en entornos virtuales, de la competencia: lee diversos textos escritos en su lengua materna; donde para el caso de la alimentación el coeficiente de alfa de Cronbach arrojó un valor de 0.813 y para el aprendizaje, en entornos virtuales, de la competencia: lee diversos textos escritos en su lengua materna el Coeficiente de Kuder-Richardson (KR20) arrojó una ponderación de 0.871; debiendo mencionar que ambos coeficientes superan por mucho el mínimo aceptado lo cual da fe de la alta confiabilidad de estos instrumentos; debiendo señalar que estas ponderaciones fueron extraídas una prueba piloto que se aplicó a una parte de la muestra que ascendió a diez sujetos de estudio.

3.5. Procedimientos

La metodología para asegurar la calidad y el rigor científico de los resultados, tuvo las fases siguientes:

- ❖ Coordinaciones
- ❖ Diálogo con la responsable de la institución educativa fin de hacerle conocer los propósitos de la investigación y conseguir la autorización para recoger los datos. Esta etapa se formalizó a través de los documentos pertinentes.
- ❖ Información
- ❖ Comunicación a estudiantes acerca de la investigación, los fines que persigue, así como la metodología que se aplicó y específicamente se les explicó cómo estaba prevista su participación y el significado de esta.
- ❖ El diseño de los instrumentos: se hizo de acuerdo a la matriz de Operacionalización.
- ❖ Validación y confiabilidad
- ❖ Diseñado el instrumento se buscó estimar su validez y confiabilidad
- ❖ Aplicación de instrumentos
- ❖ La administración de los instrumentos se hizo en forma presencial

- ❖ Procesamiento de los datos
- ❖ Se hizo a través del programa SPSS versión 24

3.6. Métodos de Análisis de datos

El análisis de los datos consistió en establecer las tendencias principales de la información, así como la naturaleza de las relaciones de las variables. Hernández et al (2016). En esta investigación, se hizo el análisis descriptivo a través de las tendencias porcentuales de los niveles de la comprensión lectora; asimismo; se estableció la relación entre las variables a través de las pruebas no paramétricas estadísticas respectivas.

3.7. Aspectos éticos

En cuanto al manejo de la información se actuó en el marco de principios éticos, tanto en la recolección, procesamiento y tratamiento de los datos, en los que, se ha guardado la mayor discreción y reserva posible, como en la redacción del Informe final, en el que se tuvo cuidado de consultar fuentes bibliográficas autorizadas y se dio el crédito a los autores consultados, siguiendo los criterios de APA, como puede constatarse en el Pte., Informe.

IV. RESULTADOS

En este capítulo se presentan los resultados de la aplicación de los instrumentos de recolección de datos sobre la percepción que tienen los estudiantes del nivel de retroalimentación que realizan los docentes, así, como, de los niveles de desempeño académico con respecto a la competencia: lee textos diversos en lengua materna. Los resultados se han ordenado de acuerdo a los objetivos de la investigación, con ese criterio se presentan en primer término el objetivo general y luego los objetivos específicos. En cada uno de ellos se irá mostrando la prueba de hipótesis.

Objetivo general

4.1. Determinar la relación entre la retroalimentación y el aprendizaje, desarrollados en entornos virtuales, de la competencia comunicativa: lee diversos textos escritos en lengua materna, en los estudiantes de las Instituciones Educativas de Frías 2020.

Tabla 3 Retroalimentación en relación al aprendizaje en entornos virtuales de la competencia lee diversos textos escritos en su lengua materna

	Aprendizaje						
	Bajo		Medio		Alto		
	N	%	N	%	N	%	
Retroalimentación	Bajo	0	0,0%	0	0,0%	0	0,0%
	Medio	52	100,0%	0	0,0%	0	0,0%
	Alto	0	0,0%	0	0,0%	0	0,0%
	Total	52	100,0%	0	0,0%	0	0,0%

Fuente: Cuestionarios aplicado a los estudiantes de las I.E. Amauta Silahhua y N°14328-Tucaque

Como puede observarse en la tabla 3, los estudiantes de la muestra investigada, tienen un desempeño bajo (100%) en la competencia examinada; asimismo, se constata en la misma tabla que desde la percepción de los estudiantes la retroalimentación que reciben se ubica en el nivel medio. (100%).

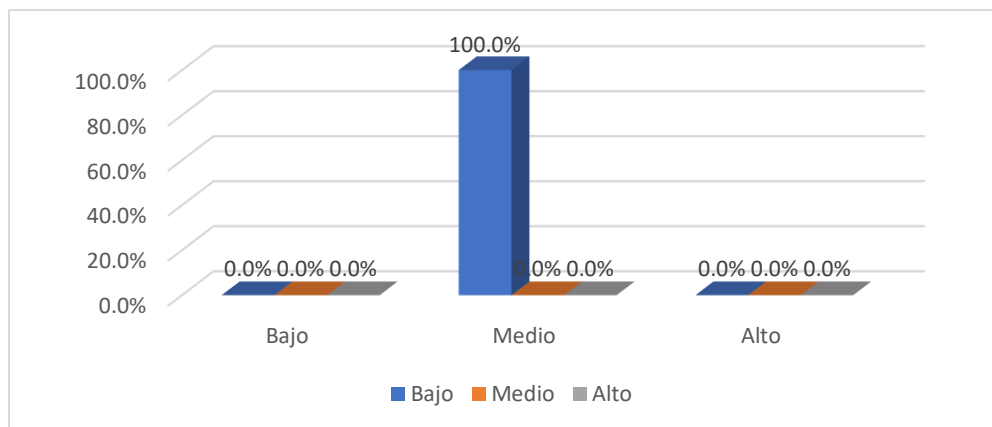


Figura 2 Retroalimentación en relación al aprendizaje en entornos virtuales de la competencia lee diversos textos escritos en su lengua materna

Contrastación de la hipótesis general

Hi: Existe una relación significativa entre la retroalimentación y el aprendizaje, en entornos virtuales, de la competencia: lee diversos textos escritos en su lengua materna, en los estudiantes de las Instituciones Educativas de Frías 2020

Tabla 4 Correlación entre la retroalimentación y el aprendizaje, en entornos virtuales, de la competencia: lee diversos textos escritos en su lengua materna

			Retroalimentación	Aprendizaje
Rho de Spearman	Retroalimentación	Coefficiente de correlación	1,000	,150
		Sig. (bilateral)	.	,288
		N	52	52
	Aprendizaje	Coefficiente de correlación	,150	1,000
		Sig. (bilateral)	,288	.
		N	52	52

Fuente: Cuestionarios aplicado a los estudiantes de las I.E. Amauta Silahhua y N°14328-Tucaque

En la tabla 4, se contrasta la hipótesis planteada, se obtuvo un coeficiente de Spearman de 0.150, lo cual indica que existe una relación baja entre las variables retroalimentación y el aprendizaje de la competencia comunicativa, lee diversos textos en lengua materna por otro lado, se encontró que, p-valor es 0.288, rechazando la hipótesis ($p > 0.05$) de que, existe una relación significativa entre la retroalimentación y el aprendizaje, desarrollados en entornos virtuales, de la

competencia, lee diversos textos escritos en lengua materna, en los estudiantes de las Instituciones Educativas de Frías 2020.

Objetivo específico 1

4.2. Determinar la relación entre la retroalimentación en la dimensión nivel de la tarea y el aprendizaje, en entornos virtuales, de la competencia: lee diversos textos escritos en lengua materna, en los estudiantes de las Instituciones Educativas de Frías 2020.

Tabla 5 Retroalimentación en su dimensión Tarea en relación al aprendizaje en entornos virtuales de la competencia: lee diversos textos escritos en su lengua materna

	Aprendizaje					
	Bajo		Medio		Alto	
	N	%	N	%	N	%
T Bajo	3	100,0%	0	0,0%	0	0,0%
a Medio	49	100,0%	0	0,0%	0	0,0%
r Alto	0	0,0%	0	0,0%	0	0,0%
e Total	52	100,0%	0	0,0%	0	0,0%
a						

Fuente: Cuestionarios aplicado a los estudiantes de las I.E. Amauta Silahhua y N°14328-Tucaque

En la tabla N° 5, se encontró que el 100.0% de estudiantes investigados que, perciben que la retroalimentación que realiza el docente de modo virtual, se encuentra en un nivel medio (100%) en la dimensión de la Tarea, en la variable retroalimentación, tiene un nivel bajo de aprendizaje, así mismo, el 100.0% de los que tienen un nivel bajo de retroalimentación, también tienen un nivel bajo de aprendizaje de la competencia comunicativa, lee diversos textos escritos en lengua materna.

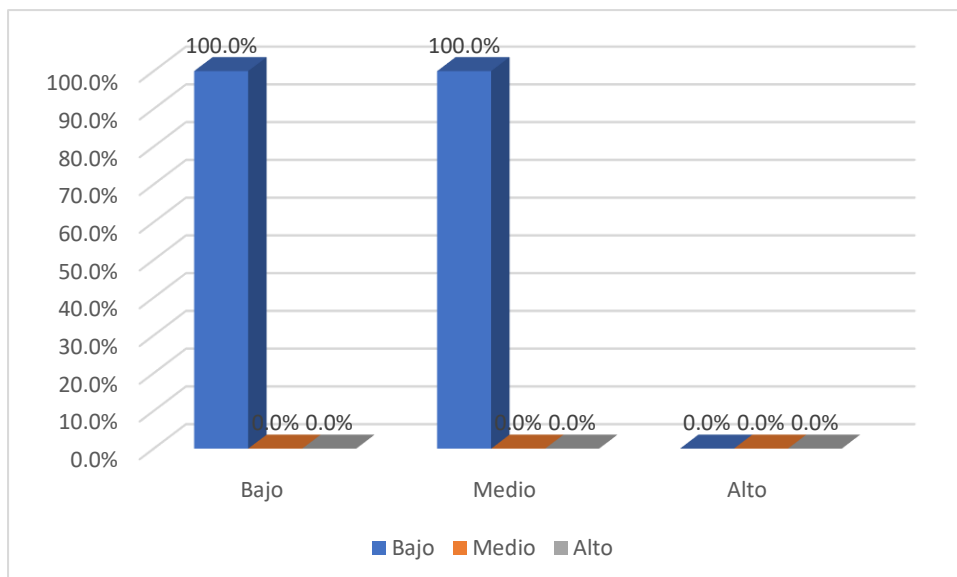


Figura 3 Retroalimentación en su dimensión Tarea en relación al aprendizaje en entornos virtuales de la competencia lee diversos textos escritos en su lengua materna

Contrastación de la hipótesis específica 1

H1: Existe una relación significativa entre la retroalimentación en la dimensión de la tarea y el aprendizaje, en entornos virtuales, de la competencia: lee diversos textos escritos en su lengua materna, en los estudiantes de las Instituciones Educativas de Frías 2020

Tabla 6 Correlación entre la retroalimentación en la dimensión de la tarea y el aprendizaje, en entornos virtuales, de la competencia: lee diversos textos escritos en su lengua materna

			Tarea	Aprendizaje
Rho de Spearman	Tarea	Coeficiente de correlación	1,000	,203
		Sig. (bilateral)	.	,149
		N	52	52
	Aprendizaje	Coeficiente de correlación	,203	1,000
		Sig. (bilateral)	,149	.
		N	52	52

Fuente: Cuestionarios aplicado a los estudiantes de las I.E. Amauta Silahua y N°14328-Tucaque

La información de la tabla 6, permite contrastar la hipótesis planteada: se observa que se obtuvo un coeficiente de Spearman de 0.203, lo cual indica que existe una relación baja entre las variables retroalimentación en la dimensión de la tarea y el aprendizaje de la competencia de comunicativa lee diversos textos en lengua materna, por otro lado, se encontró que, p-valor es 0.149, rechazando la hipótesis ($p > 0.05$) de que, existe una relación significativa entre la retroalimentación en la dimensión de la tarea y el aprendizaje, desarrollados en entornos virtuales, de la competencia, lee diversos textos escritos en lengua materna, en los estudiantes de las Instituciones Educativas de Frías 2020.

Objetivo específico 2

4.3. Determinar la relación entre la retroalimentación en la dimensión del proceso y el aprendizaje, en entornos virtuales, de la competencia: lee diversos textos escritos en lengua materna, en los estudiantes de las Instituciones Educativas de Frías 2020.

Tabla 7 Retroalimentación en su dimensión Proceso en relación al aprendizaje en entornos virtuales de la competencia: lee diversos textos escritos en su lengua materna.

		Aprendizaje					
		Bajo		Medio		Alto	
		N	%	N	%	N	%
Proceso	Bajo	0	0,0%	0	0,0%	0	0,0%
	Medio	52	100,0%	0	0,0%	0	0,0%
	Alto	0	0,0%	0	0,0%	0	0,0%
	Total	52	100,0%	0	0,0%	0	0,0%

Fuente: Cuestionarios aplicado a los estudiantes de las I.E. Amauta Silahhua y N°14328-Tucaque

La tabla 7, presenta que el 100.0% de los estudiantes que, perciben que la retroalimentación que realiza el docente de modo virtual, se encuentra en un nivel medio en la dimensión de proceso, tienen un nivel bajo de aprendizaje de la competencia comunicativa, lee textos diversos en lengua materna.

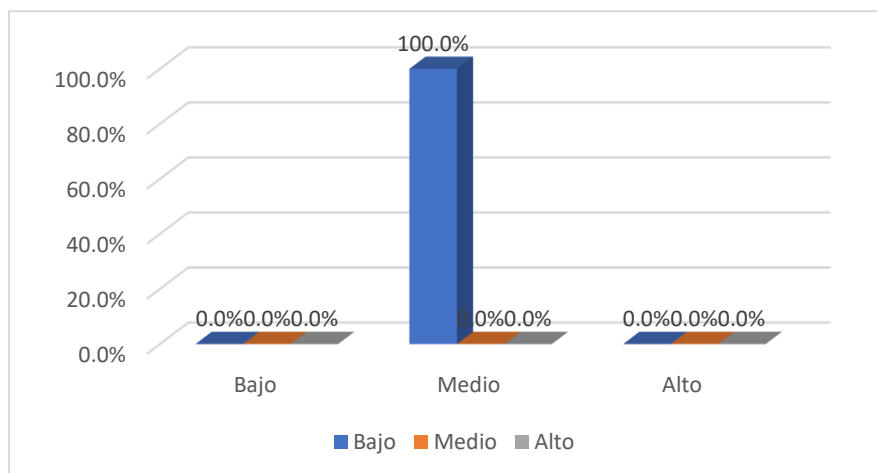


Figura 4 Retroalimentación en su dimensión Proceso en relación al aprendizaje en entornos virtuales de la competencia lee diversos textos escritos en su lengua materna

Contrastación de la hipótesis específica 2

H2: Existe una relación significativa entre la retroalimentación en la dimensión del proceso y el aprendizaje, en entornos virtuales, de la competencia: lee diversos textos escritos en su lengua materna, en los estudiantes de las Instituciones Educativas de Frías 2020

Tabla 8 Correlación entre la retroalimentación en la dimensión del proceso y el aprendizaje, en entornos virtuales, de la competencia lee: diversos textos escritos en su lengua materna

			Proceso	Aprendizaje
Rho de Spearman	Proceso	Coefficiente de correlación	1,000	-,012
		Sig. (bilateral)	.	,934
		N	52	52
Aprendizaje	Proceso	Coefficiente de correlación	-,012	1,000
		Sig. (bilateral)	,934	.
		N	52	52

Fuente: Cuestionarios aplicado a los estudiantes de las I.E. Amauta Silahua y N°14328-Tucaque

En la tabla 8, se encontró que la relación es inversa y casi nula, dado que, el coeficiente de Spearman es de -0.12 y el p-valor es de 0.934 ($p > 0.05$). Por ello, se rechaza la hipótesis de que, existe una relación significativa entre la retroalimentación en la dimensión del proceso y el aprendizaje, en entornos virtuales, de la competencia lee diversos textos escritos en lengua materna, en los estudiantes de las Instituciones Educativas de Frías 2020.

Objetivo específico 3

4.4. Determinar la relación entre la retroalimentación en la dimensión de autorregulación y el aprendizaje, en entornos virtuales, de la competencia: lee diversos textos escritos en lengua materna, en los estudiantes de las Instituciones Educativas de Frías 2020.

Tabla 9 Retroalimentación en su dimensión Autorregulación en relación al aprendizaje en entornos virtuales de la competencia: lee diversos textos escritos en su lengua materna

		Aprendizaje					
		Bajo		Medio		Alto	
		N	%	N	%	N	%
Autorregulación	Bajo	0	0,0%	0	0,0%	0	0,0%
	Medio	52	100,0%	0	0,0%	0	0,0%
	Alto	0	0,0%	0	0,0%	0	0,0%
	Total	52	100,0%	0	0,0%	0	0,0%

Fuente: Cuestionarios aplicado a los estudiantes de las I.E. Amauta Silahhua y N°14328-Tucaque

Observando la información de la tabla 9, se constata que, el 100.0% de los estudiantes que perciben que la retroalimentación en la dimensión autorregulación, está desarrollada en un nivel medio, evidencian tener un nivel bajo de aprendizaje en la competencia lee diversos textos en su lengua materna.

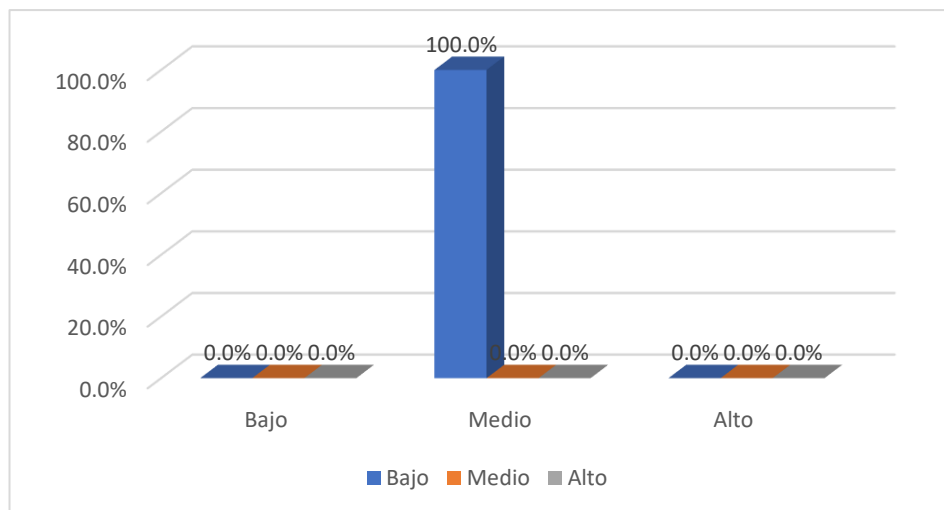


Figura 5 Retroalimentación en su dimensión Autorregulación en relación al aprendizaje en entornos virtuales de la competencia lee diversos textos escritos en su lengua materna

Contrastación de la hipótesis específica 3

H3: Existe una relación significativa entre la retroalimentación en la dimensión de autorregulación y el aprendizaje, en entornos virtuales, de la competencia: lee diversos textos escritos en su lengua materna, en los estudiantes de las Instituciones Educativas de Frías 2020.

Tabla 10 Correlación entre la retroalimentación en la dimensión de autorregulación y el aprendizaje, en entornos virtuales, de la competencia: lee diversos textos escritos en su lengua materna

			Autorregulación	Aprendizaje
Rho de Spearman	Autorregulación	Coefficiente de correlación	1,000	,148
		Sig. (bilateral)	.	,296
		N	52	52
Aprendizaje	Autorregulación	Coefficiente de correlación	,148	1,000
		Sig. (bilateral)	,296	.
		N	52	52

Fuente: Cuestionarios aplicado a los estudiantes de las I.E. Amauta Silahua y N°14328-Tucaque

De acuerdo a lo observado en la Tabla 10, se determinó que, el coeficiente de Spearman fue de 0.148, indicando que existe una relación directa pero baja con un

p-valor de 0.296, entre las variables retroalimentación en su dimensión de autorregulación y el aprendizaje de la competencia lee textos diversos en lengua materna. Asimismo, siendo ($p > 0.05$), se rechaza la hipótesis de que, existe una relación significativa entre la retroalimentación en la dimensión de autorregulación y el aprendizaje, en entornos virtuales, de la competencia, lee diversos textos escritos en lengua materna, en los estudiantes de las Instituciones Educativas de Frías 2020.

Objetivo específico 4

4.5. Determinar la relación entre la retroalimentación en la dimensión del yo y el aprendizaje, en entornos virtuales, de la competencia, lee diversos textos escritos en lengua materna, en los estudiantes de las Instituciones Educativas de Frías 2020.

Tabla 11 Retroalimentación en su dimensión del yo en relación al aprendizaje en entornos virtuales de la competencia: lee diversos textos escritos en su lengua materna

		Aprendizaje					
		Bajo		Medio		Alto	
		N	%	N	%	N	%
Yo persona	Bajo	0	0,0%	0	0,0%	0	0,0%
	Medio	2	100,0%	0	0,0%	0	0,0%
	Alto	50	100,0%	0	0,0%	0	0,0%
	Total	52	100,0%	0	0,0%	0	0,0%

Fuente: Cuestionarios aplicado a los estudiantes de las I.E. Amauta Silahua y N°14328-Tucaque

En la tabla N° 11, se observa que, el 100.0% de los estudiantes que perciben que la retroalimentación en la dimensión Yo- Persona, tienen un nivel medio se encuentran en un nivel bajo de aprendizaje; de la misma manera, el 100.0% con nivel alto de yo persona, tienen un nivel bajo de aprendizaje de la competencia comunicativa, lee diversos textos en lengua materna.

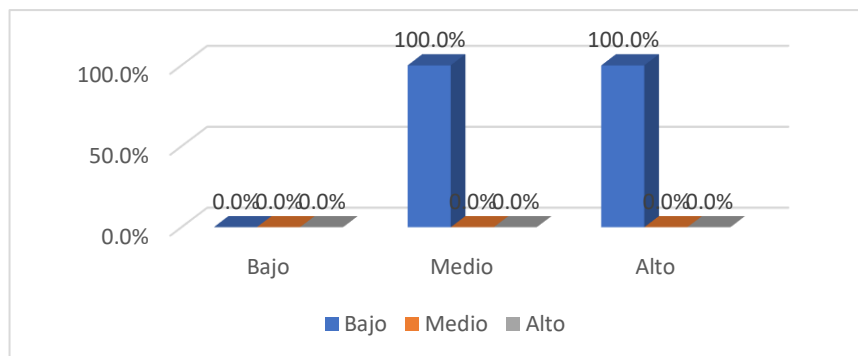


Figura 6 Retroalimentación en su dimensión del yo en relación al aprendizaje en entornos virtuales de la competencia: lee diversos textos escritos en su lengua materna

Contrastación de la hipótesis específica 4

H4: Existe una relación significativa entre la retroalimentación en la dimensión de Persona y el aprendizaje, en entornos virtuales, de la competencia: lee diversos textos escritos en su lengua materna, en los estudiantes de las Instituciones Educativas de Frías 2020

Tabla 12 Correlación entre la retroalimentación en la dimensión de Persona y el aprendizaje, en entornos virtuales, de la competencia: lee diversos textos escritos en su lengua materna

		Yo/ persona		Aprendizaje
Rho de Spearman	Yo persona	Coeficiente de correlación	1,000	,051
		Sig. (bilateral)	.	,719
		N	52	52
	Aprendizaje	Coeficiente de correlación	,051	1,000
		Sig. (bilateral)	,719	.
		N	52	52

Fuente: Cuestionarios aplicado a los estudiantes de las I.E. Amauta Silahhua y N°14328-Tucaque

La tabla N° 12, presenta que, el coeficiente de Spearman es de 0.051, indicando una relación directa casi nula entre la dimensión yo persona y el aprendizaje, así mismo, se determina que el p-valor es de 0.719 ($p > 0.05$), por ello, se rechaza la hipótesis de que, existe una relación significativa entre la retroalimentación en la dimensión del yo y el aprendizaje, en entornos virtuales, de la competencia, lee

diversos textos escritos en lengua materna, en los estudiantes de las Instituciones Educativas de Frías 2020.

V. DISCUSIÓN

De acuerdo a las tendencias que el análisis estadístico ha permitido hacer, respecto a la relación entre la Retroalimentación y el aprendizaje en entornos virtuales, de la competencia: lee textos diversos en lengua materna, de los estudiantes de las instituciones educativas de Frías 2020, se puede subrayar que, en principio, los niveles de aprendizaje de la competencia: lee textos diversos en lengua materna, son bajos, y que la percepción que tienen los estudiantes de la Retroalimentación que realizan los docentes en torno a la competencia comunicativa es de nivel medio; es decir que, respecto a las dimensiones que propone y Hattie y Timperley (2007), el manejo de la tarea, el proceso, la autorregulación y la persona, es adecuada). Las pruebas estadísticas revelan que no existe relación significativa entre ambas variables. Estos resultados estudiados a la luz del marco de otras evaluaciones que viene haciendo el Ministerio de educación a través de las Pruebas Censales, confirman que, el desarrollo de la competencia comunicativa, no es satisfactorio, pues tanto a nivel regional, como a nivel nacional, desde que se han iniciado las evaluaciones censales, los resultados, son bajos, tal como lo certifica la Unidad de Medición de la Calidad (UMC). Debe enfatizarse que, el proceso de aprendizaje, (y aquí se incluye la evaluación, formativa y sumativa, como señala Anijovich y Gonzáles, (2011) se da en el marco de los entornos virtuales, por la situación de pandemia, a raíz del COVID- 19; de tal manera que la percepción que tienen los estudiantes sobre los niveles en que se da la retroalimentación, debe examinarse, en dicho marco. La competencia lee textos diversos en su lengua materna, que, el Ministerio de educación (2017) define como la habilidad que desarrolla el estudiante para interactuar con los textos que lee dándoles el sentido adecuado, después de decodificarlos, implica un proceso lento en el aprendizaje, que va más allá del desarrollo de la asignatura, por lo que requiere, un manejo adecuado del proceso de Retroalimentación, para asegurar los desempeños académicos. Anijovich (2010) señala que la retroalimentación se centra fundamentalmente en los diálogos que hace el docente con el estudiante sobre la base de la información que ha recogido, acota que estos diálogos, son útiles, sin tienen incidencia en la calidad de los aprendizajes de los estudiantes.

En cuanto a los resultados por objetivos se puede señalar lo siguiente:

En el objetivo enunciado como: determinar la relación entre la retroalimentación en la dimensión nivel de la tarea y el aprendizaje, en entornos virtuales, de la competencia, lee diversos textos escritos en lengua materna, en los estudiantes de las Instituciones Educativas de Frías 2020, se encontró que el 94% de estudiantes investigados perciben que, la retroalimentación que realiza el docente de modo virtual, se encuentra en un nivel medio en la dimensión de la Tarea; asimismo, el 100% de lo que están en un nivel bajo en retroalimentación, tienen un nivel bajo en aprendizaje de la competencia lee textos diversos en lengua materna. De los que están en el nivel medio, también el 100% está en el nivel bajo de aprendizaje de la mencionada competencia comunicativa. (tabla,5). Esta información es complementada por los resultados de la prueba estadística que evidencia que, según el coeficiente de Spearman, existe una correlación baja entre la variable tarea y el aprendizaje en la competencia lee textos diversos en lengua materna ($r=0,203$). Por otro lado, se encontró que, p-valor es 0.149, rechazando la hipótesis ($p>0.05$) de que, existe una relación significativa entre la retroalimentación en la dimensión de la tarea y el aprendizaje, desarrollados en entornos virtuales. Los resultados concuerdan con los hallazgos de Rodríguez (2015) quien al hacer una investigación aplicando el modelo de Hattie y Timperley en relación a la retroalimentación, en un diseño cuasi experimental, encontró que los estudiantes del grupo de control reconocían que, en general el docente no les daba a conocer los objetivos de la clase, ni revisaba las evidencias de su aprendizaje, al contrario del grupo experimental, donde los estudiantes reconocían que eso si lo hacía la docente. La investigación de Calvo (2018) sobre la incidencia de la retroalimentación sumativa en la comprensión lectora, confirma los resultados que se han presentado, ya que al relacionar la percepción que tienen los estudiantes sobre la retroalimentación en el campo de la información inicial que da el docente, encontró, que había una correlación de nivel regular ($r=0,49$). El estudio de Flores (2015) sobre la relación entre la retroalimentación usando móviles y la comprensión lectora, mostró que no había relación entre la retroalimentación en la dimensión de conocimiento de objetivos y de acciones para resolver problemas y la comprensión lectora, que en algunos casos hubo algunas bajas de nivel.

Desde la perspectiva en el modelo de Hattie y Timperley la retroalimentación se inicia en la dimensión tarea cuando el docente dialoga sobre los objetivos y los productos que deben lograr los estudiantes para demostrar que han comprendido la tarea y saben el significado de cada objetivo. (Hattie y Timperley, 2007)

En el objetivo: determinar la relación entre la retroalimentación en la dimensión del proceso y el aprendizaje, en entornos virtuales, de la competencia, lee diversos textos escritos en lengua materna, en los estudiantes de las Instituciones Educativas de Frías 2020, los resultados señalan que, el 100.0% de los estudiantes que, perciben que la retroalimentación que realiza el docente de modo virtual, se encuentra en un nivel medio en la dimensión de proceso, tienen un nivel bajo de aprendizaje de la competencia lee textos diversos en lengua materna, (Tabla 7). Los resultados también muestran que, la correlación entre ambas variables es casi nula (según Spearman es de -0,12), lo que significa que no hay correlación; del mismo modo los resultados evidencian que no hay una relación significativa entre ambas variables ya $p=0,934$ ($p>0,05$) (tabla, 6). Los resultados que se han presentado son respaldados por los hallazgos de Flores (2015) quien al investigar la relación entre la retroalimentación usando móviles y las mejoras en la comprensión encontró que no había diferencias significativas entre el pre test y el post test del mismo modo, los hallazgos que se han presentado son confirmados por la investigación de Calvo (2018) respecto a la relación que había entre la retroalimentación formativa en la dimensión de descripción de las actividades de proceso y la comprensión lectora en estudiantes de secundaria, señalando que la correlación entre ambas variables era nula. Estos resultados, también, son corroborados en parte por los hallazgos de Rodríguez (2015), quien al hacer un estudio de diseño cuasi experimental sobre la aplicación del modelo de Hattie y Timperley, encontró que los estudiantes del grupo de control, asumían que el docente no hacía referencia a sugerencias o recomendaciones para mejorar algunos procedimientos de su trabajo o les indicaba la forma e importancia de eliminar errores; a diferencia de los estudiantes del grupo experimental que tenían una percepción distinta sobre la forma como retroalimentaba la dimensión su docente.

La dimensión proceso que se ha examinado desde la propuesta teórica de Hattie y Timperley, se define como el uso que hace el docente de la información para dar soporte en relación a las estrategias de aprendizaje que utilizan los estudiantes, así como, la reducción errores y la identificación y comprobación de aciertos. Esta dimensión es examinada por Canabal y Margalef (2018), quien destaca la importancia de pasar de la información de las actividades y tareas a centrarse en aquello que es vital para la comprensión del proceso, como es el dar soporte para entender, el para qué, el qué, y el cómo.

En el objetivo enunciado como: determinar la relación entre la retroalimentación en la dimensión de autorregulación y el aprendizaje, en entornos virtuales, de la competencia, lee diversos textos escritos en lengua materna, en los estudiantes de las Instituciones Educativas de Frías 2020, los resultados muestran que, el 100.0% de los estudiantes que perciben que la retroalimentación en la dimensión autorregulación, se realiza adecuadamente en el nivel medio, evidencian tener un nivel bajo de aprendizaje en la competencia lee diversos textos en su lengua materna (tabla 9). De la misma manera, al examinar desde la estadística inferencial el nivel de relación, según el coeficiente Spearman es de 0.148, indicando que existe una relación directa pero baja; siendo la Sig =0.296, entre las variables retroalimentación en su dimensión de autorregulación y el aprendizaje de la competencia lee textos diversos en lengua materna, se afirma que no existe una relación significativa entre ambas variables (tabla 8). Los resultados que se han presentado son confirmados por Calvo (2018), quien señala que al investigar la correlación que había entre la retroalimentación positiva en la dimensión autorreflexión y la comprensión lectora, comprobó que la correlación era negativa, calificándola de nula. También, los resultados reseñados son confirmados en parte por Rodríguez (2015), quien al estudiar la retroalimentación hacían los docentes aplicando el modelo de Hattie y Timperley desde un diseño cuasi experimental, comprobó que, desde la percepción de los estudiantes del grupo de control, las pautas relacionadas para una regulación del aprendizaje por parte de los estudiantes del grupo de control, era muy limitado, en cambio sí había énfasis notables en la formación de hábitos de estudio, y en la autodirección en el grupo experimental. También son significativos los resultados encontrados por la

investigación (2013) quien aplicó una estrategia de Retroalimentación para mejorar el aprendizaje de la comprensión lectora, en una investigación que hizo en entornos virtuales, al aplicar instrucciones de autorregulación para los estudiantes estos dieron notables indicios de utilizar estas acciones autorregulativas cada que las necesitaban, de modo que mejoraron su aprendizajes de comprensión lectora; lo que lleva a concluir que cuando la retroalimentación, más allá de las percepciones de los actores educativos, se desarrolla bien, los resultados esperados son buenos.

El marco de las actividades de retroalimentación asume la fase de la autorregulación como las habilidades que tiene el estudiante para darle dirección a su aprendizaje; en el modelo de Hattie y Timperley la autorregulación es promovida por el docente a partir de la formación de hábitos de estudio y el monitoreo del aprendizaje autónomo de los estudiantes. (Hattie y Timperley, 2007).

En el objetivo: determinar la relación entre la retroalimentación en la dimensión del yo y el aprendizaje, en entornos virtuales, de la competencia, lee diversos textos escritos en lengua materna, en los estudiantes de las Instituciones Educativas de Frías 2020, se ha constatado que, En la tabla N° 11, se observa que, el 100.0% de los estudiantes que perciben que la retroalimentación en la dimensión Yo- Persona, tienen un nivel medio se encuentran en un nivel bajo de aprendizaje; de la misma manera, el 100.0% con nivel alto de yo persona, tienen un nivel bajo de aprendizaje de la competencia lee diversos textos en lengua materna. Los resultados muestran también que, la relación entre las dos variables es muy baja, cerca de nula, pues el coeficiente de Spearman es de 0,051; la Significatividad es de 0,719 ($p > 0,05$), por lo que se afirma que no hay una relación significativa entre la retroalimentación y el aprendizaje en entornos virtuales, de la competencia lee textos diversos en lengua materna. (tabla,12). Los resultados expuestos son corroborados por Rodríguez (2015) quien al investigar la eficacia de la retroalimentación dentro del modelo de Hattie y Timperley, encontró que al estudiar el los rasgos del trabajo que hacía el docente en relación a la dimensión de la persona, comprobó que, desde la percepción de los estudiantes del grupo de control, el docente hacía muy poco por trabajar el ámbito motivacional dentro de la evaluación, aspecto relacionado con la dimensión persona.

Canabal y Margalef (2017) señalan desde la perspectiva teórica que es importante redimensionar el componente afectivo en la evaluación, y esto se logra cuando en la retroalimentación se da un lugar importante al refuerzo, la motivación, el reconocimiento, como parte del proceso de aprendizaje.

VI. CONCLUSIONES

1. Se ha constatado que si bien la retroalimentación que aplican los docentes en las instituciones educativas de Frías es percibida por los estudiantes en el nivel medio, los resultados de la evaluación de su desempeño académico en relación al aprendizaje en entornos virtuales, de la competencia lee textos diversos en lengua materna es bajo; del mismo modo, se ha comprobado que la correlación entre las dos variables de estudio es muy baja según Spearman (0,15), asimismo siendo $p=0,288$, se ha probado que no hay relación significativa entre ambas variables (tabla 4).
2. La correlación entre la dimensión de la tarea de la variable retroalimentación y el aprendizaje, en entornos virtuales, de la competencia lee textos diversos en lengua materna es baja (según el coeficiente de Spearman es de 0,203). Del mismo modo se ha comprobado que siendo, $p= 0,149$, no existe una relación significativa entre la Retroalimentación en la dimensión tarea y el aprendizaje de la competencia lee textos diversos en lengua materna, en entornos virtuales (tabla 6)
3. Respecto a la relación entre la eficacia de la dimensión proceso de la variable retroalimentación y el aprendizaje, en entornos virtuales, de la competencia lee textos diversos en lengua materna, se ha comprobado que, según el coeficiente de Spearman la correlación es nula ($r=- 0,12$), y que la relación entre ambas variables no es significativa ya que $p=0,934$, $p<0.05$ (tabla 8)
4. La correlación entre el desarrollo de la dimensión autorregulación de la variable retroalimentación y el aprendizaje en entornos virtuales, de la competencia lee textos diversos en lengua materna es muy baja ($r= 0,148$) según el coeficiente de Spearman; asimismo la Significatividad es de $p= 0,296$, por lo que siendo, $p>0.05$, se puede afirmar que no existe relación significativa entre ambas variables. (tabla 10)
5. La correlación entre el desarrollo de la dimensión Persona de la variable retroalimentación y el aprendizaje en entornos virtuales, de la competencia lee textos diversos en lengua materna, según el coeficiente de Spearman es casi nula, $r=0,051$; del mismo modo, al evaluar la significatividad de la relación entre

ambas variables, se constata que, $p= 0,719$, por lo que se concluye que no existe relación significativa entre ambas variables (tabla 12)

VII. RECOMENDACIONES

1. La evaluación es un aspecto del aprendizaje en el que se han constatado muchas limitaciones en el proceso de enseñanza en tal sentido, los responsables de la conducción de las instituciones educativas, deben fortalecer el desarrollo profesional de los docentes en este campo, ya que de acuerdo a las nuevas concepciones es fundamental para asegurar los aprendizajes de los estudiantes.
2. El bajo resultado en el aprendizaje de la competencia: lee textos diversos en lengua materna, no son ajenos a los resultados que se obtienen a nivel nacional, regional y local, desde que se iniciaron las evaluaciones censales del Ministerio Educación, este hecho debe motivar la reflexión de la comunidad educativa de las instituciones educativas, no solo donde se ha hecho la investigación, a fin de profundizar en el conocimiento de las causas y proponer alternativas viables.
3. Los resultados de esta investigación deben llamar a la reflexión de los docentes y los directivos de las instituciones educativas locales y regionales, en cuanto al desarrollo de las actividades de enseñanza aprendizaje en entornos virtuales, de manera que se continúe investigando cómo se están dando las actividades de enseñanza, así como la eficacia en relación a los aprendizajes, para contar con evidencias empíricas que permitan adoptar decisiones informadas para mejorar los procesos formativos en entornos virtuales de aprendizaje.
4. La retroalimentación desde los nuevos enfoques es un componente de la evaluación formativa, en consecuencia, es conveniente fortalecer a los docentes en su manejo, ya que, si bien los estudiantes señalan desde su percepción que el desarrollo que hacen los docentes está en el nivel medio, debe asumirse que aún queda mucho por mejorar, y que las instituciones educativas deben desarrollar propuestas para su mejora.
5. Es importante que desde las instituciones educativas, los responsables de la gestión directiva, estimulen el desarrollo de investigaciones cualitativas, desde el diseño de la investigación acción en relación al aprendizaje de la competencia comunicativa, así como de la evaluación, como una forma de asumir el reto de ir construyendo propuestas metodológicas, que ayuden a mejorar los aprendizajes, y a la vez fortalezcan el desarrollo profesional de los docentes.

REFERENCIAS

- Ahumada, P. (2005). *Hacia una evaluación auténtica del aprendizaje*. Barcelona: Paidós.
- Alvarado García, M. A. (2014). Retroalimentación en educación en línea: una estrategia para la construcción del conocimiento. *RIED. Revista Iberoamericana de Educación a Distancia*, 17(2), 63. Recuperado el 27 de setiembre de 2020, de <http://revistas.uned.es/index.php/ried/article/view/12678/11873>
- Amaranti Pesce, M. (2010). *Concepciones y prácticas de retroalimentación de los profesores de lenguaje y comunicación de primer año de educación media" investigación cualitativa con estudio de caso*. Buenos Aires: Congreso Iberoamericano de Educación. Obtenido de https://www.adeepra.org.ar/congresos/Congreso%20IBEROAMERICANO/EVALUACION/RLE2488_Amaranti.pdf
- Amiama Espailat, C. (2018). *Competencia lectora en estudiantes de secundaria de la república dominicana. Orientaciones para la evaluación y su intervención pedagógica*. Sevilla: Universidad de Sevilla. Recuperado el 8 de octubre de 2020, de <https://dialnet.unirioja.es/servlet/tesis?codigo=148381>
- Anijovich, R., & Gonzáles, C. (2011). *Evaluar para aprender. Conceptos e instrumentos* (Elena Luchetti ed.). Buenos Aires: Aique Educación. Recuperado el 15 de setiembre de 2020, de <http://fcen.uncuyo.edu.ar/catedras/anijovichevaluarparaaprenderlibroco.pdf>
- Arévalo Vargas, A. M. (2018). *La Evaluación continua como herramienta de aprendizaje para mejorar la comprensión lectora en los estudiantes de Ciclo II en el IED Nicolás Esguerra*. Bogotá: Universidad Libre. Recuperado el 20 de setiembre de 2020, de <https://repository.unilibre.edu.co/bitstream/handle/10901/15695/La%20Evaluaci%c3%b3n%20continua%20como%20herramienta%20de%20aprendizaje%20para%20mejorar%20la%20comprensi%c3%b3n%20lectora%20en%200los.pdf?sequence=1&isAllowed=y>
- Arias, F. (2012). *El proyecto de investigación*. Venezuela: Editorial Episteme.
- Atencio, M. H. (2019). *El aprendizaje cooperativo para mejorar el desarrollo de la competencia resuelve problemas de forma, movimiento y localización en los estudiantes de segundo grado de secundaria de la I.E. José Contreras Cabrera de Pomacucho, Huánuco 2019*. Huánuco: Universidad Católica Los Ángeles de Chimbote.
- Baena Paz, G. (2017). *Metodología de la Investigación. Serie integral por competencias*. San Juan Tlhuaca: Grupo Editorial Patria.
- Barragán Huege, H. Y. (2012). *Desarrollo de Competencias Comunicativas a Través de la Vinculación de Dispositivos Móviles, en el Proceso de Enseñanza-Aprendizaje en la Educación Media Superior*. Bucaramanga, Santander:

- Tecnológico de Monterrey. Obtenido de https://repositorio.tec.mx/bitstream/handle/11285/571909/DocsTec_12853.pdf?sequence=1&isAllowed=y
- Calvi del Risco de Helguero, R. M. (2019). *La retroalimentación y su efecto en la calidad de escritura de los estudiantes de quinto de secundaria*. Lima: Pontificia Universidad Católica del Perú. Obtenido de http://tesis.pucp.edu.pe/repositorio/bitstream/handle/20.500.12404/15657/CALVI_DEL_RISCO_LA_RETROALIMENTACION_Y_SU_EFECTO_EN_LA_CALIDAD_DE_ESCRITURA_DE_LOS_ESTUDIANTES.pdf?sequence=5
- Calvo Villafana, T. A. (2018). *La retroalimentación formativa y la comprensión lectora de la Institución Educativa N°88024, Nuevo Chimbote-2018*. Chimbote, Perú: Universidad César Vallejo. Recuperado el 16 de setiembre de 2020, de http://repositorio.ucv.edu.pe/bitstream/handle/20.500.12692/36622/Calvo_VTA.pdf?%20sequence=1
- Canabal, C., & Margalef, L. (Julio de 2017). La retroalimentación: La clave para una evaluación orientada al aprendizaje. *Profesorado. Revista de currículum y formación del profesorado*, 21(2), 155. Recuperado el 28 de setiembre de 2020, de <https://recyt.fecyt.es/index.php/profesorado/article/view/59454>
- Canales Cerón, M. (2006). *Metodologías de investigación social*. Santiago: Lom Ediciones.
- Castro, F. (2003). *El proyecto de investigación y su esquema de elaboración (2da ed.)*. Caracas, Venezuela: Uyalpa.
- Condemarín, M. (2000). *Iniciación temprana en la lectura: Interrogantes y respuestas*. Chile: Universidad Católica de Chile. Recuperado el 04 de octubre de 2020, de http://www.lecturayvida.fahce.unlp.edu.ar/numeros/a7n2/07_02_Condemarin.pdf
- Corbetta, P. (2007). *Metodología y técnicas de la investigación social (1° Edición. ed.)*. Madrid, España: Mc Graw-Hill./Interamerica.
- Córdova, I. (2014). *El proyecto de investigación cuantitativa.(3a ed.)*. Lima, Perú: Editorial San Marcos E.I.R.L.
- Del Moral Pérez, M. E., Bermúdez Rey, M. T., & Villalustre Martínez, L. (2004). Entornos virtuales de aprendizaje y su contribución al desarrollo de competencias en el marco de la convergencia europea. *RELATEC: Revista Latinoamericana de Tecnología Educativa*, 3(1). Recuperado el 12 de setiembre de 2020, de <https://dialnet.unirioja.es/servlet/articulo?codigo=1067947>
- Doan, L. (2013). Is Feedback a Waste of Time? The Students' Perspective. *Journal of Perspectives in Applied Academic Practice*, 1(2). Recuperado el 8 de octubre de 2020, de https://www.researchgate.net/publication/270524197_Is_Feedback_a_Waste_of_Time_The_Students%27_Perspective

- Estacio, W. F. (2018). *Uso de medios tecnológicos y logro de aprendizaje de matemática en la Institución Educativa "José María Arguedas"- Carabayllo 2018*. Lima: UCV.
- Flores Corvalán, M. P. (2015). *Aplicación de estrategias de retroalimentación inmediata con uso de dispositivos móviles en la comprensión lectora*. Chile: Universidad de Chile. Recuperado el 17 de setiembre de 2020, de <http://repositorio.uchile.cl/handle/2250/137681>
- Galán Amador, M. (2009). *Metodología de la Investigación*. Bogotá, Colombia: Universidad Santo Tomas.
- García Santos, D., Guajardo del Bosque, V., & Valdez Rincón, F. (2014). *La Retroalimentación como factor indispensable en la educación on-line*. Universidad de La Laguna. Obtenido de http://www.revistalatinacs.org/14SLCS/2014_actas/071_Garcia.pdf
- González Mercado, I. (2014). *Los Entornos Virtuales como espacios de enseñanza-aprendizaje. Una propuesta para el bachillerato*. Mexico D.F.: Universidad Autónoma de México. Recuperado el 12 de septiembre de 2020, de <http://132.248.9.195/ptd2014/mayo/0713290/0713290.pdf>
- Hattie, J., & Timperley, H. (Marzo de 2007). The Power of Feedback. *Review of Educational Research*, 77(1), 83. Recuperado el 16 de setiembre de 2020, de <http://www.columbia.edu/~mvp19/ETF/Feedback.pdf>
- Hermosa, P. (2015). Influencia de las tecnologías de información y comunicación (TIC) en el proceso enseñanza-aprendizaje: una mejora de las competencias digitales. *Revista Científica General José María Córdova*, 13(16), 121. doi:10.21830/19006586.34
- Hernandez Sampieri, R., Fernandez Collado, C., & Baptista Lucio, P. (2013). *Metodología de la Investigación*. Iztapalapa, Mexico : Infagon Web S.A. de C.V.
- Hock, M. F., Brasseur Hock, I. F., Hock, A. J., & Duvel, B. (2017). The Effects of a Comprehensive Reading Program on Reading Outcomes for Middle School Students With Disabilities. *Journal of Learning Disabilities*, 50(2), 198. Obtenido de <https://journals.sagepub.com/doi/10.1177/0022219415618495>
- Holmes, K., & Papageorgiou, G. (2009). Good, bad and insufficient: Students' expectations, perceptions and uses of feedback. *Journal of Hospitality, Leisure, Sport & Tourism Education*, 8(1), 88. Recuperado el 27 de setiembre de 2020, de <http://citeseerx.ist.psu.edu/viewdoc/download?doi=10.1.1.456.5943&rep=rep1&type=pdf>
- Iglesias Rodríguez, A. (2012). Feedback y feed forward a través de los foros. Experiencia en un curso online de la Universidad de Salamanca. *Teoría de la Educación. Educación y Cultura en la Sociedad de la Información*, 13(1), 462-463. Recuperado el 9 de octubre de 2020, de <https://www.redalyc.org/articulo.oa?id=201024387016>

- Khan, B. (2005). Learning Features in an Open, Flexible, and Distributed Environment. *AACE Journal*, 13(2), 139. Recuperado el 20 de setiembre de 2020, de <http://citeseerx.ist.psu.edu/viewdoc/download?doi=10.1.1.511.2462&rep=rep1&type=pdf>
- Latorre, A., Del Rincón, D., & Arnal, J. (2005). *Bases metodológicas de la Investigación Educativa*. Barcelona.
- Lezcano, L., & Vilanova, G. (2017). Instrumentos de evaluación de aprendizaje en entornos virtuales. Perspectiva de estudiantes y aportes de docentes. *Informe Científico Técnico UNPA*, 9(1), 14. Recuperado el 17 de setiembre de 2020, de <https://dialnet.unirioja.es/servlet/articulo?codigo=5919087>
- Llorens Tatay, A. C. (2013). *Eficacia de la Retroalimentación Formativa para Mejorar Estrategias de Competencia Lectora en Enseñanza Secundaria*. Valencia: Universidad de Valencia. Recuperado el 18 de setiembre de 2020, de <https://core.ac.uk/download/pdf/71017401.pdf>
- López Andrada, C. (2010). *Desarrollo de la comprensión lectora en contextos virtuales*. Salamanca, España: Universidad de Salamanca. Obtenido de <http://campus.usal.es/~comunicacion3punto0/comunicaciones/001.pdf>
- López Jiménez, E., & Ortiz Carvajal, M. (2018). *Uso de entornos virtuales de aprendizaje para la mejora del rendimiento académico en estudiantes de quinto grado en la institución educativa Pozo Nutrias*. Lima: Universidad Privada Norbert Wiener. Recuperado el 17 de setiembre de 2020, de http://repositorio.uwiener.edu.pe/xmlui/bitstream/handle/123456789/2127/M_AESTRO%20-%20Maribel%20Ort%C3%ADz%20Carvajal.pdf?sequence=1&isAllowed=1
- Lowell, V. L., & Ashby, I. (Abril de 2018). Supporting the development of collaboration and feedback skills in instructional designers. *Journal of Computing in Higher Education*, 30(1), 14. Recuperado el 10 de octubre de 2020, de https://www.researchgate.net/publication/322745492_Supporting_the_development_of_collaboration_and_feedback_skills_in_instructional_designers
- Lozano Martínez, F. G., & Tamez Vargas, L. A. (2014). Retroalimentación formativa para estudiantes de educación a distancia. *RIED. Revista Iberoamericana de Educación a*, 17(2), 199. Recuperado el 17 de setiembre de 2020, de <https://www.redalyc.org/pdf/3314/331431248010.pdf>
- Madani, H. (Junio de 2016). Assessment of Reading Comprehension. *Revista Românească pentru Educație Multidimensională*, 16(1), 127. doi:<http://dx.doi.org/10.18662/rrem/2016.0801.08>
- Maldonado Chávez, C. A. (2019). *Entornos virtuales y la mejora de la comprensión lectora en la institución educativa Simón Bolívar de Moquegua*. Arequipa: Universidad Nacional de San Agustín de Arequipa. Obtenido de <http://repositorio.unsa.edu.pe/bitstream/handle/UNSA/8959/EDMmachca.pdf?sequence=1&isAllowed=y>

- Martínez Valcárcel, N., De Gregorio Cabellos, A., & Hervás Avilés, R. (2012). La evaluación del aprendizaje en entornos virtuales de enseñanza aprendizaje: notas para una reflexión. *Revista Iberoamericana de Educación*, 3. Recuperado el 29 de setiembre de 2020, de <https://rieoei.org/historico/deloslectores/4320Martinez.pdf>
- Ministerio de Educación. (2014). *R. M. N° 451-2014-MINEDU, Modelo de servicio educativo: Jornada Escolar Completa para las instituciones educativas públicas del Nivel de Educación Secundaria*. Lima: Minedu. Obtenido de http://www.minedu.gob.pe/a/pdf/jec/modelo_JEC.pdf
- Ministerio de Educación. (2016). *Cúrrriculo Nacional de la Educación Básica*. Lima: Minedu. Recuperado el 15 de septiembre de 2020, de <http://www.minedu.gob.pe/curriculo/pdf/curriculo-nacional-2016.pdf>
- Ministerio de Educación. (2017). *Gestión curricular, comunidades de aprendizaje y liderazgo pedagógico*. Lima, Perú: Minedu.
- Nahadi, N., Firman, H., & Farina, J. (2015). Effect of feedback in formative assessment in the student learning activities on chemical course to the formation of habits of mind. *Jurnal Pendidikan IPA Indonesia*, 4(1). doi:10.15294/jpii.v4i1.3499
- Organización de las Naciones Unidas para la Educación, la Ciencia y la Cultura. (2015). *Declaración de Incheon y Marco de Acción para la realización del Objetivo de Desarrollo Sostenible 4*. República de Corea: Unesco. Recuperado el 12 de septiembre de 2020, de <http://repositorio.minedu.gob.pe/bitstream/handle/MINEDU/5151/Declaraci%c3%b3n%20de%20Incheon%20y%20Marco%20de%20Acci%c3%b3n%20para%20la%20realizaci%c3%b3n%20del%20Objetivo%20de%20Desarrollo%20Sostenible%204.pdf?sequence=1&isAllowed=y>
- Pintrich, P. R. (2000). *The role of goal orientation in self-regulated learning*. Ann Arbor, Michigan: Universidad de Michigan. doi:<https://doi.org/10.1016/B978-012109890-2/50043-3>
- Programa internacional para la Evaluación de Estudiantes. (2018). *Evaluación PISA 2018*. Château de la Muette: OCDE. Recuperado el 12 de septiembre de 2020, de <http://umc.minedu.gob.pe/wp-content/uploads/2019/12/Resultados-PISA-2018-Per%C3%BA.pdf>
- Ramos, J. J. (2016). *Material concreto y su influencia en el aprendizaje de geometría en estudiantes de la Institución Educativa Felipe Santiago Estenos, 2015*. Lima: UNMSM.
- Reyes Lerma, E. A. (2015). *Aplicación del modelo de retroalimentación de Hattie y Timperley a los estudiantes de la asignatura Química Industrial de la Corporación Universitaria del Meta*. Monterrey, Nuevo León: Tecnológico de Monterrey. Obtenido de https://repositorio.tec.mx/bitstream/handle/11285/626583/Edithson_Andr%C3%A9s_Reyes_Lerma_.pdf?sequence=1&isAllowed=y

- Sotomayor García, G. (2010). Las redes sociales como entornos de aprendizaje colaborativo mediado para segundas lenguas (L2). *Revista Electrónica de Tecnología Educativa*, 5. Obtenido de <https://www.edutec.es/revista/index.php/edutec-e/article/view/423/159>
- Stone, D., & Heen, S. (2014). *Thanks for the Feedback: The Science and Art of Receiving Feedback Well*. New York: Viking (Penguin Group).
- Urrea, L. A. (2018). *Fortaleciendo el pensamiento geométrico en básica secundaria a través del proceso de modelación de las características del triángulo, haciendo uso del software GeoGebra*. Colombia: UCM.
- Vives Varela, T., & Varela Ruiz, M. (2013). Realimentación efectiva. *Investigación en Educación Médica*, 2(6), 112-114. Recuperado el 26 de setiembre de 2020, de <https://www.redalyc.org/pdf/3497/349733227008.pdf>
- Wertsch, J. V. (2015). *Vygotsky y la formación social de la mente. Cognición y desarrollo de la mente*. Barcelona: Editorial Paidós. Obtenido de https://issuu.com/luisorbegoso/docs/wertsch_james_-_vygotsky_y_la_forma

Anexo 1: Matriz de consistencia

PROBLEMA	OBJETIVOS	HIPÓTESIS	MÉTODO	POBLACIÓN
<p>GENERAL:</p> <p>¿Cuál es la relación entre la retroalimentación y el aprendizaje, en entornos virtuales, de la competencia: lee diversos textos escritos en su lengua materna, en los estudiantes de las Instituciones Educativas de Frías 2020?</p>	<p>GENERAL:</p> <p>Determinar la relación entre la retroalimentación y el aprendizaje, en entornos virtuales, de la competencia: lee diversos textos escritos en su lengua materna, en los estudiantes de las Instituciones Educativas de Frías 2020.</p>	<p>GENERAL:</p> <p>Hi: Existe una relación significativa entre la retroalimentación y el aprendizaje, en entornos virtuales, de la competencia: lee diversos textos escritos en su lengua materna, en los estudiantes de las Instituciones Educativas de Frías 2020.</p>	<p>MÉTODO:</p> <p>Enfoque cuantitativo</p> <p>TIPO DE ESTUDIO:</p> <p>No experimental</p> <p>DISEÑO:</p> <p>Correlacional</p>	<p>POBLACIÓN</p> <p>Estuvo compuesta por 52 educandos de 5to de secundaria pertenecientes a las Instituciones Educativas Amauta Silahua y N°14328-Tucaque.</p> <p>MUESTRA</p> <p>Estuvo conformada por la totalidad de la población. La muestra es de tipo censal.</p>
<p>ESPECÍFICOS:</p> <p>PE1: ¿Cuál es la relación entre la retroalimentación en la dimensión nivel de la tarea y el aprendizaje, en</p>	<p>ESPECÍFICOS:</p> <p>OE1: Determinar la relación entre la retroalimentación en la dimensión nivel de la tarea y el aprendizaje, en entornos virtuales, de</p>	<p>ESPECÍFICOS:</p> <p>H1: Existe una relación significativa entre la retroalimentación en la dimensión de la tarea y el aprendizaje, en entornos virtuales, de la</p>	<p>Esquema:</p>	

<p>entornos virtuales, de la competencia: lee diversos textos escritos en su lengua materna, en los estudiantes de las Instituciones Educativas de Frías 2020?</p>	<p>la competencia: lee diversos textos escritos en su lengua materna, en los estudiantes de las Instituciones Educativas de Frías 2020.</p>	<p>competencia: lee diversos textos escritos en su lengua materna, en los estudiantes de las Instituciones Educativas de Frías 2020.</p>	<div data-bbox="1384 236 1666 427" data-label="Diagram"> <pre> graph TD M --- O1 M --- O2 O1 --- r --- O2 </pre> </div> <p>Dónde: M= Muestra de estudio. O₁ = Variable 1: Retroalimentación. O₂ = Variable 2: El aprendizaje, en entornos virtuales, de la competencia: lee diversos textos escritos en su lengua materna. r = Relación de las variables de estudio.</p>
<p>PE2: ¿Cuál es la relación entre la retroalimentación en la dimensión del proceso y el aprendizaje, en entornos virtuales, de la competencia: lee diversos textos escritos en su lengua materna, en los estudiantes de las Instituciones Educativas de Frías 2020?</p>	<p>OE2: Determinar la relación entre la retroalimentación en la dimensión del proceso y el aprendizaje, en entornos virtuales, de la competencia: lee diversos textos escritos en su lengua materna, en los estudiantes de las Instituciones Educativas de Frías 2020</p>	<p>H2: Existe una relación significativa entre la retroalimentación en la dimensión del proceso y el aprendizaje, en entornos virtuales, de la competencia: lee diversos textos escritos en su lengua materna, en los estudiantes de las Instituciones Educativas de Frías 2020.</p>	
<p>PE3: ¿Cuál es la relación entre la retroalimentación en la dimensión de</p>	<p>OE3: Determinar la relación entre la retroalimentación en la dimensión de</p>	<p>H3: Existe una relación significativa entre la retroalimentación en la dimensión de</p>	

<p>autorregulación y el aprendizaje, en entornos virtuales, de la competencia: lee diversos textos escritos en su lengua materna, en los estudiantes de las Instituciones Educativas de Frías 2020?</p>	<p>autorregulación y el aprendizaje, en entornos virtuales, de la competencia: lee diversos textos escritos en su lengua materna, en los estudiantes de las Instituciones Educativas de Frías 2020.</p>	<p>autorregulación y el aprendizaje, en entornos virtuales, de la competencia: lee diversos textos escritos en su lengua materna, en los estudiantes de las Instituciones Educativas de Frías 2020.</p>		
<p>PE4: ¿Cuál es la relación entre la retroalimentación en la dimensión del yo y el aprendizaje, en entornos virtuales, de la competencia: lee diversos textos escritos en su lengua materna, en los estudiantes de las Instituciones Educativas de Frías 2020?</p>	<p>OE4: Determinar la relación entre la retroalimentación en la dimensión del yo y el aprendizaje, en entornos virtuales, de la competencia: lee diversos textos escritos en su lengua materna, en los estudiantes de las Instituciones Educativas de Frías 2020.</p>	<p>H4: Existe una relación significativa entre la retroalimentación en la dimensión del yo y el aprendizaje, en entornos virtuales, de la competencia: lee diversos textos escritos en su lengua materna, en los estudiantes de las Instituciones Educativas de Frías 2020.</p>		

Anexo 2: Matriz de operacionalización

Operacionalización de las variables

VARIABLES	DEFINICIÓN CONCEPTUAL	DEFINICIÓN OPERACIONAL	DIMENSIONES	INDICADORES	ESCALA
Retroalimentación	Proceso a través del cual se recoge información del aprendizaje del estudiante en función a las preguntas: ¿a dónde voy? ¿Cómo estoy? ¿Qué me falta hacer?, las mismas que se operativizan desde las dimensiones de la tarea, el proceso, la autorregulación y el yo (Hattie y Timperley, 2007)	Esta variable será medida en sus dimensiones e indicadores a través de un cuestionario tipo escala.	<p>Tarea Consiste en la comprensión que tiene el estudiante de los logros que debe conseguir cuando desarrolla un conjunto de actividades, para conseguir un objetivo</p> <p>Proceso Está definido como la comprensión que tienen los estudiantes de las evidencias que son necesarias para mostrar que han conseguido el logro.</p> <p>Autorregulación Se define como la capacidad que tiene el sujeto para definir las metas u objetivos de su aprendizaje, ajustar una estrategia, definir las tareas.</p> <p>Persona Dimensión del componente subjetivo de la persona.</p>	<p>Objetivos y alcances de la tarea</p> <p>Contextualización de la tarea</p> <p>Continuidad de la tarea</p> <p>Juicio de logros</p> <p>Propuestas para mejorar</p> <p>Orientar causas de errores</p> <p>Graduar alternativas</p> <p>Autoevaluación</p> <p>Reconocimientos</p> <p>Convivencia</p>	Likert
Aprendizaje de la competencia: lee textos escritos en su lengua materna.	Conjunto de habilidades para lograr la comprensión y elaboración de significados que hace el lector cuando interactúa con un texto (Condemarin, 2000).		<p>Nivel literal Comprensión literal: asumida como la habilidad para identificar la información explícita.</p> <p>Nivel Inferencial entendida como la capacidad de hacer conjeturas e hipótesis en base a la información del texto, la intuición y la experiencia personal del lector)</p> <p>Nivel Crítico definida como la habilidad para emitir juicios valorativos con criterios externos o internos)</p>	<p>Localización e la identificación de elementos</p> <p>Reconocimiento de detalles: nombres, personajes, tiempo, entre otros.</p> <p>Reconocimiento de las ideas principales y secundarias</p> <p>Clasificaciones: categorizar personas, objetos, lugares,</p> <p>Detalles adicionales que el lector podría haber añadido</p> <p>La inferencia de las ideas principales,</p> <p>La inferencia de los rasgos de los personajes</p> <p>Juicio sobre la realidad o sobre la fantasía</p> <p>Juicio de valores.</p>	

Anexo 3: Fichas técnicas de los instrumentos

FICHA TÉCNICA DE LA ESCALA PARA MEDIR NIVEL DE RETROALIMENTACIÓN

1. NOMBRE	Retroalimentación
2. AUTOR	Lic. Emilio Pasapera Calle
3. FECHA	2020
4. OBJETIVO	Conocer los niveles de desarrollo de la retroalimentación.
5. APLICACIÓN	Estudiantes
6. ADMINISTRACIÓN	Individual
7. DURACIÓN	30 minutos aproximadamente
8. TIPO DE ÍTEMS	Preguntas cerradas, con cinco alternativas de respuesta
9. N° DE ÍTEMS	24
10. DISTRIBUCIÓN	DIMENSIÓN TAREA (7 ítems)
	INDICADOR: Objetivo y alcances de la tarea (2 ítems)
	INDICADOR: Contextualización de la tarea (3 ítems)
	INDICADOR: Continuidad de la tarea (2 ítems)
	DIMENSIÓN PROCESO (6 ítems))
	INDICADOR: Juicio de logros (3 ítems)
	INDICADOR: Propuestas para mejorar (3 ítems)
	DIMENSIÓN AUTORREGULACIÓN (7 ítems)
	INDICADOR: Aciertos y errores (2 ítems)
	INDICADOR: Graduar alternativas (3 ítems)
	INDICADOR: Autoevaluación (2 ítems)
	DIMENSIÓN: PERSONA (4 ítems)

	INDICADOR: Reconocimiento del trabajo positivo (2 ítems)
	INDICADOR: Convivencia (2 ítems)

EVALUACIÓN

Escala cualitativa	Escala cuantitativa
1. Nunca	1
2. Rara vez	2
3. Algunas veces	3
4. Casi siempre	4
5. Siempre	5

EVALUACIÓN EN NIVELES POR DIMENSIÓN: PERCEPCIÓN PROMEDIO

Dimensiones	NIVEL DE PREPARACIÓN				
	Muy bajo	Bajo	Medio	Alto	Muy alto
	M	B	M	A	M
Tarea	0-6,99	7-14,99	15-24,99	25-29,99	30-35
Proceso	0-5,99	6-13,99	14-19,99	20-24,99	25-30
Autorregulación	0-6,99	7-14,99	15-24,99	25-29,99	30-35
Persona	0-3,99	4-7,99	8-11,99	12-15,99	16-20

FICHA TÉCNICA DEL CUESTIONARIO DE COMPRENSIÓN LECTORA

11. NOMBRE	CUESTIONARIO DE COMPRENSIÓN LECTORA
12. AUTOR	Emilio Pasapera Calle
13. FECHA	2020
14. OBJETIVO	Establecer la relación entre la retroalimentación y el aprendizaje de la Competencia lee textos en lengua materna, en entornos virtuales.
15. APLICACIÓN	Estudiantes
16. ADMINISTRACIÓN	Individual
17. DURACIÓN	60 minutos
18. TIPO DE ÍTEMS	Preguntas cerradas, con cinco alternativas de respuesta
19. N° DE ÍTEMS	20
20. DISTRIBUCIÓN	Literal (4 ítems)
	Inferencial (9 ítems)
	Crítico (7 ítems)

EVALUACIÓN

Escala cualitativa	Escala cuantitativa
6. Falso	0
7. Verdadero	1

EVALUACIÓN EN NIVELES POR DIMENSIÓN: PERCEPCIÓN PROMEDIO

Dimensiones	NIVEL DE PREPARACIÓN

	Muy bajo	Bajo	Medio	Alto	Muy alto
Literal	0- 0	0- 0,99	1 -0-1,99	2 -2,99	3 -4
Inferencial	0- 1,99	2- 2,99	3 -4,99	5 -6,99	7 -9
Crítico	0- 0,99	1- 1,99	2 -2,99	3 -4,99	5 -7

Anexo 4: Instrumentos de recolección de datos

CUESTIONARIO DE RETROALIMENTACIÓN

Estimado estudiante, el cuestionario que te presentamos está elaborado para medir el acompañamiento que hace el docente a tus aprendizajes, con el objetivo de fortalecer aquellos elementos que lo necesiten, en tal sentido la seriedad de tus respuestas serán un aporte importante a la mejora de la enseñanza y el aprendizaje. Gracias.

No	ÍTEMS	CRITERIOS DE EVALUACIÓN				
		Nunca	Rara vez	Algunas veces	Casi siempre	Siempre
1	¿Tu docente de Comunicación, antes de ver por tv o escuchar tu clase por radio, se comunica contigo a través del teléfono u otro medio y te hace conocer las actividades que realizarás y los recursos que deberás utilizar para presentar tu producto de aprendizaje?					
2	¿Tu docente de Comunicación antes de ver por tv o escuchar tu clase por radio, se comunica contigo a través del teléfono u otro medio y te hace conocer el objetivo de la clase a fin de que sepas qué vas a aprender?					
3	¿Tu docente de Comunicación te hace preguntas, dialoga y da recomendaciones por teléfono u otro medio a fin de que lo trabajado en la clase quede claro?					
4	¿Tu docente de Comunicación les propone trabajos para reforzar lo aprendido, sobre situaciones que se viven en la comunidad como la actividad agrícola, el comercio y la cultura de la zona?					
5	¿Tu docente de Comunicación, cuando se comunica telefónicamente o por otro medio, te pregunta sobre lo que piensas de la tarea por hacer, si te sientes capaz de lograrla y te anima a seguir adelante para llegar a la meta?					
6	¿Tu docente de Comunicación te llama por teléfono o por otro medio por lo menos dos veces por semana para conversar sobre la tarea que enviaste y para hacer ver tus aciertos y para que descubras tus errores?					
7	¿Te hace llegar información suficiente y a tiempo tu docente de Comunicación por teléfono o por otro medio, para mejorar lo aprendido y prepararte para la clase siguiente?					

8	¿Conversas con tu docente de Comunicación por teléfono u otro medio sobre los avances-mejoras que vas teniendo en el curso?					
9	¿Conversas con tu docente de comunicación por teléfono u otro medio, sobre lo importante que es darte cuenta de lo que ya sabes y lo que te falta lograr en las tareas?					
10	¿En el diálogo telefónico o por otro medio que sostienes con tu docente de Comunicación, orienta tu aprendizaje dándote algunas pistas para que logres resolver aquello que no lograste?					
11	¿Cuando conversas con tu docente de Comunicación por teléfono o por otro medio, te hace preguntas para orientar la forma en que debes hacer las tareas, y puedas así mejorar tus respuestas?					
12	¿En las conversaciones que tienes con tu docente de Comunicación (por teléfono o por otro medio) te hace sugerencias para que mejores tus tareas o las actividades que te han dejado?					
13	¿Recibes de tu docente de Comunicación (por teléfono o por otro medio) orientaciones sobre tus hábitos de estudio, para que los mejores?					
14	¿En la llamada telefónica que te hace tu docente de Comunicación, te hace preguntas y repreguntas para que te des cuenta de tus errores y puedas encontrar las causas de estos?					
15	¿Conversas con tu docente de Comunicación (por teléfono o por otro medio) sobre las alternativas que se pueden tomar para resolver un problema o cualquier dificultad?					
16	¿Tu docente de comunicación, a través del diálogo telefónico, te ayuda a encontrar tus errores para buscar alternativas de solución?					
17	¿Tu docente de Comunicación, a través de las llamadas telefónicas o por otro medio, te informa cómo va progresando tu aprendizaje?					
18	¿Cuándo debes hacer una actividad o resolver un problema, tu docente de Comunicación, a través del diálogo telefónico o por otro medio, te ayuda a organizar tu información y a dar coherencia a las alternativas de solución?					
19	¿Realizas preguntas para autoevaluar tu aprendizaje?					
20	¿Tu docente de Comunicación, a través del diálogo telefónico, te sugiere hacer autoevaluación de los aprendizajes?					
21	¿Tu docente de Comunicación en el diálogo telefónico, te felicita por lo que lograste hacer bien?					

22	¿Tu docente de Comunicación, después que le envías la tarea mejorada, reconoce estas mejoras y te felicita por el esfuerzo realizado?					
23	¿Tu docente de comunicación se pone acuerdo contigo sobre la hora que te llamará y sobre el envío de evidencias para trabajar con armonía las sesiones de Aprendo en casa?.					
24	¿Tu docente de Comunicación, en el diálogo telefónico, te da buen trato y te genera confianza para que te desenvuelvas sin temores de ninguna clase?.					

PRUEBA DE COMPRENSIÓN LECTORA

I. DATOS GENERALES

- 1.1. Institución educativa
- 1.2. Grado de instrucción
- 1.3. Fecha:

II. INSTRUCCIONES

ESTIMADO ESTUDIANTE,

LEE ATENTAMENTE CADA UNO DE LOS TEXTOS DE QUE CONSTA ESTA PRUEBA, LUEGO RESPONDE A LAS PREGUNTAS QUE SE HAN FORMULADO DEBAJO DE CADA TEXTO, ENCERRANDO EN UN CÍRCULO LA ALTERNATIVA QUE CONSIDERAS CORRECTA.

TEXTO No 1

Adicción a las redes sociales (Dany Araujo, 2016)

¿Se puede hablar de adicción a las redes sociales? Algunos autores señalan, los indicadores fundamentales de que una actividad se ha convertido en adicción para un individuo son la pérdida de control sobre dicha actividad y que ésta se repita a pesar de sus consecuencias adversas. Estos dos criterios son aceptados para hablar de adicción a las redes sociales, a diferencia de lo que sería un uso ocasional de éstas. Por otro lado, varios autores consideran apropiado hablar de adicción a las redes sociales en casos en que el problema de conducta comparte rasgos importantes con las adicciones a sustancias. Señalan, por ejemplo, que algunas de las personas que utilizan excesivamente las redes sociales presentan signos tales como el descuido de otras actividades importantes, preocupaciones sobre el uso de las redes, tolerancia y cambios de humor durante períodos de abstinencia (incluso el craving o ansias por la actividad adictiva), todos ellos signos considerados indicativos de adicción. El uso excesivo de las redes sociales y, de ahí, la adicción a ellas, surge, como sucede con otras adicciones, a partir de factores individuales, socioculturales y de reforzamiento. En primer lugar, el individuo percibe que las redes

sociales son un medio importante para disminuir el estrés, la soledad o la depresión o compensar la baja autoestima y la falta de éxito social. Algunos autores han señalado que ciertos factores situacionales, conducentes a un episodio agudo de estrés (divorcio, muerte de un ser querido, etc.) también pueden contribuir a que un individuo, si es vulnerable, desarrolle esta adicción. Sin embargo, existen casos en que el uso excesivo de las redes sociales puede esconder otro tipo de adicción como el juego compulsivo, el cual puede realizarse a través de algunas redes sociales especializadas.

1. Un síntoma de la adicción a las redes sociales es (TEXTO 1) (I)
 - a. El uso diario de las redes sociales
 - b. El uso nocturno de las redes sociales
 - c. El uso de las redes sociales pese al deterioro de la salud
 - d. Conectarse con desconocidos que pueden inducir a malas acciones.
2. Una conducta en general es adictiva, cuando: (L) (TEXTO1)
 - a. Ya no se tiene control sobre esa actividad y cuando se repite pese a que es dañina.
 - b. Impulsa al aislamiento de la persona y descuida a su familia
 - c. Se abandona los compromisos, aunque sea pocas veces
 - d. Se quiere parar y no hay voluntad, pero, no hace daño a los demás
3. Uno de los factores que puede conducir a la adicción a las redes sociales es: (TEXTO 1) (L)
 - a. Tener muchas responsabilidades
 - b. Muchas horas de estudio
 - c. Alimentación precaria
 - d. Sobrecarga de problemas que llevan al estrés.

Texto No 02

Greta Thunberg

Greta Thunberg es una adolescente de 16 años, nacida en Suecia, que en los dos últimos ha encabezado movimientos en diversos países de Europa a favor de la conservación de la naturaleza, incidiendo en la necesidad de tomar medidas frente al cambio climático. Ella dice:

“La primera vez que oí hablar de algo llamado “cambio climático” o “calentamiento global” tendría unos ocho años. Era algo que, por lo visto habíamos provocado los seres humanos

con nuestro estilo de vida. Me dijeron que apagara las luces para ahorrar energía y que reciclara el papel para ahorrar recursos. Recuerdo que pensé que era muy extraño que los seres humanos, siendo solo una especie animal más, fuésemos capaces de cambiar el clima de la tierra. Porque si fuera así y realmente estuviera sucediendo eso, no se hablaría de otra cosa. Al encender el televisor todo giraría en torno a ello: titulares, emisoras, radio, periódicos. No leeríamos ni oiríamos hablar de otro tema. Como si hubiera una guerra mundial. Pero nunca se hablaba de esto.

Si quemar combustibles fósiles era tan malo que amenazaba nuestra misma existencia ¿por qué seguíamos como antes? ¿por qué no había restricciones? ¿por qué no los prohibían? Para mí no tenía sentido. Era demasiado increíble. Y entonces, a los once años, enfermé. Caí en una depresión. Dejé de hablar. También dejé de comer. En dos meses perdí unos diez kilos.

Al poco tiempo me diagnosticaron síndrome de Asperger, Trastorno Obsesivo Compulsivo y mutismo selectivo. Esto último significa básicamente, que solo hablo cuando lo creo necesario. Este es uno de esos momentos. Para los que estamos en ese espectro, casi todo es blanco o negro. No se nos da muy bien mentir y no solemos sentir mucho interés por participar en el juego social que tanto parece agradar a todos los demás. Creo que en muchos sentidos los autistas somos los normales y el resto de la gente es bastante extraña.

4. Greta Thunberg es una adolescente que: (TEXTO 2) ©
 - a. Abandonó sus estudios para dedicarse a luchar contra el cambio climático
 - b. No habla debido a una enfermedad
 - c. Considera que a los humanos no parece preocuparnos lo que viene ocurriendo con el cambio climático
 - d. Nació en Estados Unidos y se trasladó a Europa.
5. El mensaje que da Greta Thunberg es que: (TEXTO 2) ©
 - a. Que lo niños también deben involucrarse en el cuidado de la naturaleza.
 - b. Las personas conocen que el cambio del clima afecta a todos, pero son indiferentes al problema.
 - c. Los que dirigen los países son los únicos que están interesados en el cambio climático
 - d. Las personas deben decir la verdad.
6. El síndrome de asperger es una enfermedad que: (TEXTO 2)(L)

- a. Se manifiesta a través de dificultades para hablar
 - b. Se da en los niños que tienen adicciones para comer
 - c. Se manifiesta en aislamiento y dificultades para relacionarse con los demás.
 - d. Favorece a los niños para participar junto a los demás.
7. De lo que narra Greta Thunberg, queda en claro que el cambio climático se debe a: (TEXTO 2) (I)
- a. A las prácticas que hace la industria generando energía con los combustibles fósiles, la tala de árboles, consumo irracional de agua, etc.
 - b. Falta de compromiso en las instituciones educativas.
 - c. Sequías que se dan en diversos lugares de la tierra.
 - d. La evolución de la tierra
8. De seguir así el comportamiento humano, el cambio climático, el futuro que nos espera es: (TEXTO 2)(I)
- a. En pocos años aumentará la población
 - b. Tendremos problemas de empleo
 - c. Los jóvenes también deben involucrarse con el problema del cambio de clima
 - d. Problemas de sequías, que afecta a las poblaciones del campo y la ciudad .

Texto No 03

El café: Principal producto de exportación

El café representa en el comercio mundial la segunda materia prima de exportación después del petróleo. En el Perú, el café históricamente es el principal producto de exportación agrícola. En el año 2006 gracias a una leve subida en el precio internacional, las exportaciones del café fueron de 513.8 millones US\$, cifra equivalente al 28.8% del valor total de las exportaciones agropecuarias y el 2.2% del total de las exportaciones.

No obstante, continúa siendo uno de los productos con mayor influencia socioeconómica. Según el III Censo Nacional Agropecuario de 1994 en el Perú existían 105, 545 productores de café con un área sembrada superior a las 200,000 hectáreas.

Varios factores explican porque el café ha tenido una interesante dinámica a lo largo de la segunda mitad de los noventa; entre los factores principales podemos citar: disminución de la violencia política que ocupaba algunas zonas productoras; la mejora en la infraestructura vial desde 1994; el desarrollo de productos alternativos a la coca en los que el café ha tenido participación; la helada que sufrió el café brasileño en 1994, los precios, que en 1993

promediaron el 56,7 dólares el quintal alcanzaron en 1994 139.4 dólares el quintal superando en algunos la cifra de los 200 dólares por quintal, lo cual aumentó la rentabilidad y alentó un aumento en la producción. Asimismo, el surgimiento de los denominados cafés orgánicos y especiales han mejorado el precio del café alentando su producción. Luego de alcanzar su pico en 1997 los precios comenzaron de forma sostenida a desplomarse debido a la sobreabundancia del grano situación que sumió a los productores en una situación muy grave. Durante el 2006 los precios han aumentado ligeramente sin alcanzar hasta la fecha, los niveles históricos.

9. Cuando se afirma que “históricamente el café es el primer producto de exportación agrícola”, quiere decir, que: (TEXTO 3)(I)
 - a. Actualmente lo que más exporta el Perú es café
 - b. El café comparado con los productos de la sierra se exporta más que el cacao
 - c. Considerando los productos agrícolas el café, es el que más se ha exportado en los últimos años.
 - d. El café es el producto que más se exporta después del petróleo.
10. Cuando se afirma que el café ha tenido influencia socio económica quiere decir, que: (TEXTO 3 (I))
 - a. El café genera trabajo y por tanto ingresos y mejores condiciones de vida a numerosas familias en el país.
 - b. El café se disfruta con la familia los amigos, ya que es un producto al alcance de todos por sus precios.
 - c. El café ha generado ingresos crecientes gracias a que ha habido buenos precios
 - d. El café es muy popular frente a otros productos de exportación como son los arándanos, la palta o la uva.
11. El café de exportación adquiere mejores precios cuando es orgánico debido a que: (TEXTO 3)©
 - a. Los cafés orgánicos tienen más aroma y sabor, por tanto, interesan al mercado extranjero.
 - b. Los cafés orgánicos aprovechan que actualmente la tendencia es hacia el ahorro de agua en los cultivos.
 - c. La gente prefiere consumir café orgánico, porque responde a un estilo de vida saludable, que le lleva a consumir productos que, por su elaboración o producción, no dañan el organismo.
 - d. Su cultivo es en las zonas de mayor altura.

Texto No 4

Elogio de la educación

Una persona que no lee, o lee poco, o lee solo basura, puede hablar mucho, pero dirá siempre pocas cosas, porque dispone de un repertorio mínimo y deficiente de vocablos para expresarse. No es una limitación solo verbal; es, al mismo tiempo una limitación intelectual y de horizonte imaginario, una indigencia de pensamientos y de conocimientos, porque las ideas los conceptos mediante los cuales nos apropiamos de la realidad existente y de los secretos de nuestra condición, no existen disociados de las palabras a través de los cuales los reconoce y define la conciencia. Se aprende a hablar con corrección, profundidad, rigor y sutileza, gracias a la buena literatura y solo gracias a ella. Ninguna otra disciplina, ni tampoco rama alguna de las artes puede sustituir a la literatura en la formación del lenguaje con que se comunican las personas. Los conocimientos que nos transmiten los manuales científicos y los tratados técnicos son fundamentales; pero ellos no nos enseñan a dominar las palabras y a expresarnos con propiedad; al contrario, a menudo están mal escritos y delatan confusión, porque sus autores a veces indiscutibles eminencias en su profesión son literariamente incultos y no saben servirse del lenguaje para comunicar los tesoros conceptuales de que son poseedores. (Mario Vargas Llosa)

12. Cuando el autor sostiene que el que no lee tiene una “indigencia de pensamientos” quiere decir: (TEXTO 4) (L)
 - a. El que no lee o lee poco se enferma
 - b. El que no lee tiene pobreza de pensamientos
 - c. El que no lee cuando conversa se queda callado
 - d. El que no lee tiene malos pensamientos
13. Cuando se afirma que el que lee poco tiene una limitación de horizonte imaginario, quiere decir: : (TEXTO 4) ©

- a. El que lee poco siempre se evade de la realidad
 - b. El que lee poco no tiene oportunidad de viajar lejos de su casa.
 - c. La lectura permite tener pensamientos extraordinarios
 - d. Leer permite que la persona se transporte más allá de la realidad
14. Los libros relacionados sobre materias técnicas o científicas tienen poca influencia en la formación del hablar bien y con sentido porque: : (TEXTO 4) (I)
- a. Se trata de conocimientos relacionados con fórmulas o números.
 - b. Al escribirlos más se pone atención en el contenido que, en la forma en que debe comunicarse la ideas.
 - c. Son aburridos para la mayoría de lectores.
 - d. Ya se llevan en las clases de educación básica o la universidad
15. De acuerdo al texto leer literatura es importante porque: (TEXTO 4). ©
- a. La persona se vuelve inteligente al leer muchos libros
 - b. La lectura nos pone en contacto con situaciones, historias y personajes que, ayudan a entender el mundo, haciendo crecer nuestra visión de la vida
 - c. Leer nos permite prepararnos para el mundo universitario.
 - d. Nos preparamos también para escribir.

Texto No 5

Texto de libro de José Saramago: Todos los nombres

Es gripe, dijo el médico, tres días de baja para comenzar. Mareado, inseguro de piernas, don José se había levantado para abrir la puerta, Perdone que lo haya hecho esperar, señor doctor, es el resultado de vivir solo, el médico entró refunfuñando, Vaya tiempo infame, cerró el paraguas que goteaba, lo dejó a la entrada. Dígame de qué se queja, preguntó cuando don José, tiritando, acabó de meterse entre las sábanas, y, sin esperar a que le respondiese, dijo, Es gripe. Le tomó el pulso, le mandó abrir la boca, le aplicó velozmente el estetoscopio en el pecho y en la espalda, Es gripe, repitió y está de suerte podía ser neumonía, pero es gripe, tres días para comenzar, luego ya veremos. Se acababa de sentar a la mesa para escribir la receta cuando la puerta de comunicación con la Conservaduría se abrió, estaba cerrada solo con el picaporte, y el jefe apareció, Buenas tardes, doctor, Más exacto sería decir malas tardes, conservador, si fueran buenas tardes, yo estaría sentado en el consultorio, en vez de andar por esas calles con el desgraciado tiempo que hace. (José Saramago, premio Nobel)

16. Del texto se puede concluir que, respecto a la salud, el paciente mostraba: (TEXTO 5)
(I)
- a. Malestares normales en su caso
 - b. Estado grave
 - c. Estado crítico
 - d. No estaba realmente enfermo
17. El estado de ánimo del doctor era: (TEXTO 5) (I)
- a. Alegre
 - b. Triste
 - c. Fastidiado
 - d. Preocupado
18. La situación que se daba entre el médico y el paciente puede definirse como: (TEXTO 5) ©
- a) Una relación normal entre médico y paciente
 - b) Una relación fría entre médico y paciente
 - c) Una relación sumisa entre médico y paciente
 - d) Una relación hostil entre médico y paciente

Texto No 6

Texto tomado de: Prosas Apátridas, de Julio Ramón Ribeyro

Viajar en un tren en el sentido de la marcha o de espaldas a ella: la cantidad física de paisaje que se ve es la misma, pero la impresión que se tiene de él es tan distinta. Quien viaja en el buen sentido siente que el paisaje se proyecta hacia él o más bien se siente proyectado hacia el paisaje; quien viaja de espaldas siente que el paisaje le huye, se le escapa de los ojos. En el primer caso, el viajero sabe que se está acercando a un sitio cuya proximidad presiente por cada nueva fracción de espacio que se presenta; en el segundo, solo que se aleja de algo. Así, en la vida, algunas personas parecen viajar de espaldas : no saben adónde van , ignoran lo que las aguarda, todo los esquiva, el mundo que los demás asimilan por un acto frontal de percepciones para ellos solo fuga , residuo, pérdida, defecación.

(Julio Ramón Ribeyro)

19. El texto de Julio Ramón Ribeyro, muestra: (TEXTO 6) ©
- a. La diferencia entre viajar en tren de frente o de espaldas
 - b. La analogía entre vivir y viajar en tren
 - c. Los hermosos paisajes que se pueden contemplar al viajar en tren
 - d. La alegría de viajar en tren

20. Del texto puede inferirse que: (TEXTO 6) (I)

- a. En relación a la percepción del paisaje, no es lo mismo viajar en el sentido del tren que viajar de espaldas.
- b. En relación a la percepción del paisaje, da lo mismo viajar de espaldas o en el sentido del movimiento del tren
- c. En relación al tamaño del paisaje depende la velocidad del tren
- d. En relación a la belleza del paisaje depende la velocidad del tren

Anexo 4: Confiabilidad de los instrumentos

INFORME SOBRE LA CONFIABILIDAD

Se ha elaborado un cuestionario de 24 ítems sobre retroalimentación, para aplicarlo a una **muestra piloto** de 10 estudiantes para la investigación denominada: ***“Retroalimentación y su relación con el desarrollo de la competencia lee textos en su lengua materna, en entornos virtuales en estudiantes de 5to de secundaria de las Instituciones educativas de Frías 2020.”***, presentado por el estudiante de Maestría en Docencia Universitaria, ***BR. Pasapera Calle, Emilio***.

Los datos de las encuestas fueron tabulados y llenados en el software estadístico SPSS 24.0. Los resultados obtenidos fueron los siguientes:

Tabla N° 1. Estadísticas de total de elemento

	Media de escala	Varianza de escala si el si el elemento elemento se ha se ha suprimido	Correlación total de elementos corregida	Alfa de Cronbach si el elemento se ha suprimido
P1	68,9000	34,100	,283	,809
P2	69,1000	34,767	,188	,813
P3	68,8000	30,622	,785	,786
P4	68,7000	31,122	,617	,793
P5	69,5000	32,278	,392	,805
P6	67,9000	35,878	,000	,815
P7	68,9000	34,989	,120	,815
P8	69,6000	32,933	,489	,801
P9	69,3000	32,011	,616	,795
P10	68,7000	32,456	,675	,796
P11	68,6000	32,044	,658	,795
P12	68,5000	31,167	,771	,789
P13	69,2000	32,622	,274	,813
P14	68,7000	30,678	,524	,797
P15	68,8000	35,511	,071	,815
P16	68,9000	33,656	,366	,806

P17	69,3000	32,900	,310	,809
P18	68,9000	33,656	,366	,806
P19	70,0000	34,889	,000	,838
P20	70,2000	37,067	-,186	,841
P21	68,2000	31,511	,762	,790
P22	68,4000	30,711	,837	,785
P23	68,9000	36,544	-,156	,825
<u>P24</u>	<u>67,7000</u>	<u>33,122</u>	<u>,531</u>	<u>,801</u>

En resumen:

Tabla N° 02: Estadísticos de fiabilidad

Alfa de Cronbach	N de elementos
,813	24

Se demuestra que la escala del **Alfa de Cronbach es 0.813**. Lo que significa que existe confiabilidad del instrumento.



MARIELA L. CORDOVA ESPINOZA
LIC. EN ESTADISTICA
COESPE 676

INFORME SOBRE LA CONFIABILIDAD

Cálculo del Coeficiente de Kuder-Richardson (KR20)

Se ha elaborado un cuestionario de 20 ítems en comprensión lectora, para aplicarlo a una **muestra piloto** de 10 *estudiantes* de la investigación denominada: ***“Retroalimentación y su relación con el desarrollo de la competencia lee textos en su lengua materna, en entornos virtuales en estudiantes de 5to de secundaria de las Instituciones educativas de Frías 2020.”***, presentado por el estudiante ***de Maestría en Docencia Universitaria, BR. Pasapera Calle, Emilio.***

Los datos de las encuestas fueron tabulados y llenados en Excel. Los resultados obtenidos fueron los siguientes:

Tabla N° 01: Estadísticos de fiabilidad

<u>Kuder-Richardson (KR20)</u>	<u>N de elementos</u>
0,871	20

Fuente: Elaboración propia.

Por lo tanto; se demuestra que la escala Kuder-Richardson (KR20) **es 0.871**. Lo que significa que existe confiabilidad del instrumento.



MARIELA L. CORDOVA ESPINOZA
LIC. EN ESTADISTICA
COESPE 676

Anexo 5: Ficha de Validación por expertos

Retroalimentación y la competencia: lee diversos tipos de textos en su lengua materna, en entornos virtuales en estudiantes de 5to de secundaria de las Instituciones educativas de Frías 2020

VARIABLES	DIMENSIONES	INDICADORES	ITEMS	CRITERIOS DE EVALUACIÓN									
				SI	NO	Relación entre variable y dimensión		Relación entre dimensión e Indicador		Relación entre Indicador y los ítems		Relación entre los ítems y las respuestas	
						SI	NO	SI	NO	SI	NO	SI	NO
	Tarea	Conocimiento de los objetivos y alcance de la tarea	1. ¿Tu docente de Comunicación, antes de ver por tv o escuchar tu clase por radio se comunica contigo a través del teléfono u otro medio y te hace conocer las actividades que realizarás y los recursos que deberás utilizar para presentar tu producto de aprendizaje?	X		X		X		X		X	
2. ¿Tu docente de Comunicación antes de ver por tv o escuchar tu clase por radio se comunica contigo a través del teléfono u otro medio y te hace conocer el objetivo de la clase a fin de que sepas qué vas a aprender?			X		X		X		X		X		
Contextualización de la tarea		¿Tu docente de Comunicación hace preguntas, dialoga y da recomendaciones por teléfono u otro medio a fin de que lo trabajado en la clase quede claro?	X		X		X		X		X		
		¿Tu docente de Comunicación les propone trabajos para reforzar lo aprendido, sobre situaciones que se viven en la comunidad como la actividad agrícola, el comercio y la cultura de la zona?	X		X		X		X		X		

			hace sugerencias para que mejores tus tareas o las actividades que te han dejado?	X		X		X		X		X	
			¿Recibes de tu docente de Comunicación (por teléfono o por otro medio) orientaciones sobre tus hábitos de estudio, para que los mejores?	X		X		X		X		X	
		Orientación de causas de errores	En la llamada telefónica que te hace tu docente de Comunicación, te hace preguntas y repreguntas para que te des cuenta de tus errores y puedas encontrar las causas de estos?	X		X		X		X		X	
			¿Conversas con tu docente de Comunicación (por teléfono o por otro medio) sobre las alternativas que se pueden tomar para resolver un problema o cualquier dificultad?	X		X		X		X		X	
	Autorregulación	Orientación de graduar alternativas	¿Tu docente de comunicación, a través del diálogo telefónico, te ayuda a encontrar tus errores para buscar alternativas de solución?	X		X		X		X		X	
			¿Tu docente de Comunicación, a través de las llamadas telefónicas o por otro medio, te informa cómo va progresando tu aprendizaje?	X		X		X		X		X	
			¿Cuándo debes hacer una actividad o resolver un problema, tu docente de comunicación, a través del diálogo telefónico o por otro medio, te ayuda a organizar tu información y a dar coherencia a las alternativas de solución?	X		X		X		X		X	
		Autoevaluación	¿Realizas preguntas para autoevaluar tu aprendizaje?	X		X		X		X		X	
			¿Tu docente de Comunicación, a través del diálogo telefónico, te sugiere hacer autoevaluación de los aprendizajes?	X		X		X		X		X	

	Yo persona	Reconocimiento del trabajo positivo	¿Tu docente de Comunicación en el diálogo telefónico, te felicita por lo que lograste hacer bien?	x		x		x		x		x		
			¿Tu docente de Comunicación, después que le envías la tarea mejorada, reconoce estas mejoras y te felicita por el esfuerzo realizado?	x		x		x		x		x		
		Convivencia	¿Tu docente de comunicación se pone acuerdo contigo sobre la hora que te llamará y sobre el envío de evidencias para trabajar con armonía las sesiones de Aprendo en casa?	x		x		x		x		x		
			¿Tu docente de Comunicación, en el diálogo telefónico, te da buen trato y te genera confianza para que te desenvuelvas sin temores de ninguna clase?	x		x		x		x		x		

GOBIERNO REGIONAL PIURA
DIRECCIÓN REGIONAL DE EDUCACIÓN PIURA
UNIDAD DE GESTIÓN EDUCATIVA LOCAL CHULUCANAS

Mg. PIERRE O. GARAVITO CASTILLO
ESPECIALISTA DE EDUCACIÓN PRIMARIA



UNIVERSIDAD CÉSAR VALLEJO

MATRIZ DE VALIDACIÓN DE INSTRUMENTO

NOMBRE DEL INSTRUMENTO: CUESTIONARIO DE RETROALIMENTACIÓN

OBJETIVO: CONOCER NIVELES DE RETROALIMENTACIÓN

DIRIGIDO A: Estudiantes de Quinto de Secundaria.

APELLIDOS Y NOMBRES DEL EVALUADOR: GARAVITO CASTILLO, PIERE

GRADO ACADÉMICO DEL EVALUADOR: Magister en Educación

VALORACIÓN:

Deficiente	Regular	Buena	Muy buena	Excelente
			x	

GOBIERNO REGIONAL PIURA
DIRECCIÓN REGIONAL DE EDUCACIÓN PIURA
UNIDAD DE GESTIÓN EDUCATIVA LOCAL CHULUCANAS

Mg. PIERE O. GARAVITO CASTILLO
ESPECIALISTA DE EDUCACIÓN PRIMARIA

FIRMA DEL EVALUADOR

Retroalimentación y la competencia: lee diversos tipos de textos en su lengua materna, en entornos virtuales en estudiantes de 5to de secundaria de las Instituciones educativas de Frías 2020

VARIABLES	DIMENSIONES	INDICADORES	ITEMS	CRITERIOS DE EVALUACIÓN									
				SI	NO	Relación entre variable y dimensión		Relación entre dimensión e Indicador		Relación entre Indicador y los Items		Relación entre los Items y las respuestas	
						SI	NO	SI	NO	SI	NO	SI	NO
	Tarea	Conocimiento de los objetivos y alcance de la tarea	1. ¿Tu docente de Comunicación, antes de ver por tv o escuchar tu clase por radio se comunica contigo a través del teléfono u otro medio y te hace conocer las actividades que realizarás y los recursos que deberás utilizar para presentar tu producto de aprendizaje?	X		X		X		X		X	
2. ¿Tu docente de Comunicación antes de ver por tv o escuchar tu clase por radio se comunica contigo a través del teléfono u otro medio y te hace conocer el objetivo de la clase a fin de que sepas qué vas a aprender?			X		X		X		X		X		
Contextualización de la tarea		¿Tu docente de Comunicación hace preguntas, dialoga y da recomendaciones por teléfono u otro medio a fin de que lo trabajado en la clase quede claro?	X		X		X		X		X		
		¿Tu docente de Comunicación les propone trabajos para reforzar lo aprendido , sobre situaciones que se viven en la comunidad como la actividad agrícola, el comercio y la cultura de la zona?	X		X		X		X		X		

	Yo persona	Reconocimiento del trabajo positivo	¿Tu docente de Comunicación en el diálogo telefónico, te felicita por lo que lograste hacer bien?	X		X		X		X		X		
			¿Tu docente de Comunicación, después que le envías la tarea mejorada, reconoce estas mejoras y te felicita por el esfuerzo realizado?	X		X		X		X		X		X
	Convivencia	¿Tu docente de comunicación se pone acuerdo contigo sobre la hora que te llamará y sobre el envío de evidencias para trabajar con armonía las sesiones de Aprendo en casa?	X		X		X		X		X		X	
		¿Tu docente de Comunicación, en el diálogo telefónico, te da buen trato y te genera confianza para que te desenvuelvas sin temores de ninguna clase?	X		X		X		X		X		X	

GOBIERNO REGIONAL DE PIURA
 DIRECCIÓN REGIONAL DE EDUCACIÓN PIURA
 UNIDAD DE GESTIÓN EDUCATIVA LOCAL CHUACLOS
 NÚCLEO DISTRITAL DE LA BATANZA

.....
 Mg. Raul Eduardo Ramirez Farias
 Especialista del Nivel Primario

MATRIZ DE VALIDACIÓN DE INSTRUMENTO

NOMBRE DEL INSTRUMENTO: CUESTIONARIO DE RETROALIMENTACIÓN

OBJETIVO: Conocer niveles de retroalimentación.

DIRIGIDO A: Estudiantes de Quinto de Secundaria.

APELLIDOS Y NOMBRES DEL EVALUADOR: Ramírez Farías, Raúl Eduardo

GRADO ACADÉMICO DEL EVALUADOR: Magister en Educación

VALORACIÓN:

Deficiente	Regular	Buena	Muy buena	Excelente
			x	

GOBIERNO REGIONAL DE PIURA
DIRECCIÓN REGIONAL DE EDUCACIÓN PIURA
UNIDAD DE SECTOR EDUCATIVO LÍQUID, OCHO OCHO
RUELO DISTRICTAL DE LA BALANZA



Mg. Raúl Eduardo Ramírez Farías
Especialista del Nivel Primario

FIRMA DEL EVALUADOR

Retroalimentación y la competencia: lee diversos tipos de textos en su lengua materna, en entornos virtuales en estudiantes de 5to de secundaria de las Instituciones educativas de Frías 2020

VARIABLES	DIMENSIONES	INDICADORES	ITEMS	CRITERIOS DE EVALUACIÓN									
				SI	NO	Relación entre variable y dimensión		Relación entre dimensión e Indicador		Relación entre Indicador y los Items		Relación entre los Items y las respuestas	
						SI	NO	SI	NO	SI	NO	SI	NO
	Tarea	Conocimiento de los objetivos y alcance de la tarea	1. ¿Tu docente de Comunicación, antes de ver por tv o escuchar tu clase por radio se comunica contigo a través del teléfono u otro medio y te hace conocer las actividades que realizarás y los recursos que deberás utilizar para presentar tu producto de aprendizaje?	X		X		X		X		X	
2. ¿Tu docente de Comunicación antes de ver por tv o escuchar tu clase por radio se comunica contigo a través del teléfono u otro medio y te hace conocer el objetivo de la clase a fin de que sepas qué vas a aprender?			X		X		X		X		X		
Contextualización de la tarea		¿Tu docente de Comunicación hace preguntas, dialoga y da recomendaciones por teléfono u otro medio a fin de que lo trabajado en la clase quede claro?	X		X		X		X		X		
		¿Tu docente de Comunicación les propone trabajos para reforzar lo aprendido , sobre situaciones que se viven en la comunidad como la actividad agrícola, el comercio y la cultura de la zona?	X		X		X		X		X		

	Yo persona	Reconocimiento del trabajo positivo	¿Tu docente de Comunicación en el diálogo telefónico, te felicita por lo que lograste hacer bien?	X		X		X		X		X		
			¿Tu docente de Comunicación, después que le envías la tarea mejorada, reconoce estas mejoras y te felicita por el esfuerzo realizado?	X		X		X		X		X		
		Convivencia	¿Tu docente de comunicación se pone acuerdo contigo sobre la hora que te llamará y sobre el envío de evidencias para trabajar con armonía las sesiones de Aprendo en casa?	X		X		X		X		X		
			¿Tu docente de Comunicación, en el diálogo telefónico, te da buen trato y te genera confianza para que te desvuelvas sin temores de ninguna clase?	X		X		X		X		X		


MUNICIPALIDAD PROVINCIAL DE MORROPÓN
CHULUCANAS

MG. JOSE MARIA CRUZ VILLEGAS
GERENTE DE INCLUSIÓN SOCIAL Y DESARROLLO ECONÓMICO

MATRIZ DE VALIDACIÓN DE INSTRUMENTO

NOMBRE DEL INSTRUMENTO: CUESTIONARIO DE RETROALIMENTACIÓN

OBJETIVO: Conocer niveles de retroalimentación

DIRIGIDO A: Estudiantes de Quinto de Secundaria.

APELLIDOS Y NOMBRES DEL EVALUADOR: Cruz Villegas, José María

GRADO ACADÉMICO DEL EVALUADOR: Magister en Educación

VALORACIÓN:

Deficiente	Regular	Buena	Muy buena	Excelente
			x	



MUNICIPALIDAD PROVINCIAL DE MORROPON
ORILLANAS

MG. JOSÉ MARÍA CRUZ VILLEGAS
GERENTE DE INCLUSIÓN SOCIAL Y DESARROLLO ECONÓMICO

FIRMA DEL EVALUADOR

Retroalimentación y la competencia: lee diversos tipos de textos en su lengua materna, en entornos virtuales en estudiantes de 5to de secundaria de las Instituciones educativas de Frías 2020

VARIABLES	DIMENSIONES	INDICADORES	ITEMS	CRITERIOS DE EVALUACIÓN									
				SI	NO	Relación entre variable y dimensión		Relación entre dimensión e indicador		Relación entre indicador y los ítems		Relación entre los ítems y las respuestas	
						SI	NO	SI	NO	SI	NO	SI	NO
	LITERAL	Reconocimiento, la localización y la identificación de elementos	Una conducta en general es adictiva, cuando: (L) (TEXTO1) 1.-Ya no se tiene control sobre esa actividad y cuando se repite pese a que es dañina. 2.-Impulsa al aislamiento de la persona y descuida a su familia. 3.-Se abandona los compromisos, aunque sea pocas veces.4.Se quiere parar y no hay voluntad, pero, no hace daño a los demás.	X		X		X		X		X	
Reconocimiento de detalles: nombres, personajes, tiempo, entre		Uno de los factores que puede conducir a la adicción a las redes sociales es: (TEXTO 1) 1.-Tener muchas responsabilidades.2.-Muchas horas de estudio.3.-Alimentación precaria.4. Sobrecarga de problemas que llevan al estrés. (L).	X		X		X		X		X		
Reconocimiento de las ideas principales y secundarias.		Cuando el autor sostiene que el que no lee tiene una "indigencia de pensamientos" quiere decir: (TEXTO 4) 1.-El que no lee o lee poco se enferma.-2.-El que no lee tiene pobreza de pensamientos (L).3.-El que no lee cuando conversa se queda callado.4.-El que no lee tiene malos pensamientos.	X		X		X		X		X		
Categorizar personas, objetos, lugares, etc		El síndrome de asperger es una enfermedad que: (TEXTO 2) 1.-Se manifiesta a través de dificultades para hablar. 2.-Se da en los niños que tienen adicciones para comer. 3.-Se manifiesta en aislamiento y dificultades para relacionarse con los demás -Favorece a los niños para participar junto a	X		X		X		X		X		

			El mensaje que da Greta Thunberg es que: (TEXTO 2).1.- Que lo niños también deben involucrarse en el cuidado de la naturaleza.2.Las personas conocen que el cambio del clima afecta a todos, pero son indiferentes al problema. ©3.Los que dirigen los países son los únicos que están interesados en el cambio climático.4-Las personas deben decir la verdad.	X		X		X		X		X		
			El texto de Julio Ramón Ribeyro, muestra: (TEXTO 6).1.La diferencia entre viajar en tren de frente o de espaldas.2.La analogía entre vivir y viajar en tren ©3.Los hermosos paisajes que se pueden contemplar al viajar en tren.4.La alegría de viajar en tren.	X		X		X		X		X		

GOBIERNO REGIONAL PIURA
 DIRECCIÓN REGIONAL DE EDUCACIÓN PIURA
 UNIDAD DE GESTIÓN EDUCATIVA LOCAL CHALUCANAS

[Firma]

Mg. PIERRE U. GARAVITO CASTILLO
 ESPECIALISTA DE EDUCACIÓN PRIMARIA

MATRIZ DE VALIDACIÓN DE INSTRUMENTO

NOMBRE DEL INSTRUMENTO:

Prueba de Comprensión lectora.

OBJETIVO: Conocer Las habilidades de comprensión lectora.

DIRIGIDO A: Estudiantes de Quinto de Secundaria.

APELLIDOS Y NOMBRES DEL EVALUADOR: GARAVITO CASTILLO, PIERE

GRADO ACADÉMICO DEL EVALUADOR: Magister en Educación

VALORACIÓN:

Deficiente	Regular	Buena	Muy buena	Excelente
			x	

GOBIERNO REGIONAL PIURA
DIRECCIÓN REGIONAL DE EDUCACIÓN PIURA
UNIDAD DE GESTIÓN EDUCATIVA LOCAL CHALUCANAS

Mg. PIERE U. GARAVITO CASTILLO
ESPECIALISTA DE EDUCACIÓN PRIMARIA

FIRMA DEL EVALUADOR

Retroalimentación y la competencia: lee diversos tipos de textos en su lengua materna, en entornos virtuales en estudiantes de 5to de secundaria de las Instituciones educativas de Frías 2020

VARIABLES	DIMENSIONES	INDICADORES	ITEMS	CRITERIOS DE EVALUACIÓN									
				SI	NO	Relación entre variable y dimensión		Relación entre dimensión e indicador		Relación entre indicador y los ítems		Relación entre los ítems y las respuestas	
						SI	NO	SI	NO	SI	NO	SI	NO
	LITERAL	Reconocimiento, la localización y la identificación de elementos	Una conducta en general es adictiva, cuando: (L) (TEXTO1) 1.-Ya no se tiene control sobre esa actividad y cuando se repite pese a que es dañina. 2.-Impulsa al aislamiento de la persona y descuida a su familia. 3.-Se abandona los compromisos, aunque sea pocas veces.4.Se quiere parar y no hay voluntad, pero, no hace daño a los demás.	X		X		X		X		X	
		Reconocimiento de detalles: nombres, personajes, tiempo, entre	Uno de los factores que puede conducir a la adicción a las redes sociales es: (TEXTO 1) 1.-Tener muchas responsabilidades.2.-Muchas horas de estudio.3.-Alimentación precaria.4. Sobrecarga de problemas que llevan al estrés. (L).	X		X		X		X		X	
		Reconocimiento de las ideas principales y secundarias.	Cuando el autor sostiene que el que no lee tiene una "indigencia de pensamientos" quiere decir: (TEXTO 4) 1.-El que no lee o lee poco se enferma.-2.-El que no lee tiene pobreza de pensamientos (L).3.-El que no lee cuando conversa se queda callado.4.-El que no lee tiene malos pensamientos.	X		X		X		X		X	
		Categorizar personas, objetos, lugares, etc	El síndrome de asperger es una enfermedad que: (TEXTO 2) 1.-Se manifiesta a través de dificultades para hablar. 2.-Se da en los niños que tienen adicciones para comer. 3.-Se manifiesta en aislamiento y dificultades para relacionarse con los demás -Favorece a los niños para participar junto a	X		X		X		X		X	

		fantasía..	lee poco siempre se evade de la realidad.2.El que lee poco no tiene oportunidad de viajar lejos de su casa..3.La lectura permite tener pensamientos extraordinarios.4.Leer permite que la persona se transporte más allá de la realidad ©.	X		X		X		X		X	
	Crítica	Juicio de valores	La situación que se daba entre el médico y el paciente puede definirse como: (TEXTO 5). 1Una relación normal entre médico y paciente.2-Una relación fría entre médico y paciente.3-Una relación sumisa entre médico y paciente.4-Una relación hostil entre médico y paciente ©.	X		X		X		X		X	
		Toma de posición	El café de exportación adquiere mejores precios cuando es orgánico debido a que: (TEXTO 3). 1.-Los cafés orgánicos tienen más aroma y sabor, por tanto, interesan al mercado extranjero.2-Los cafés orgánicos aprovechan que actualmente la tendencia es hacia el ahorro de agua en los cultivos.3.-La gente prefiere consumir café orgánico, porque responde a un estilo de vida saludable, que le lleva a consumir productos que, por su elaboración o producción, no dañan el organismo. ©.4Su cultivo es en las zonas de mayor altura.	X		X		X		X		X	
			De acuerdo al texto leer literatura es importante porque: : (TEXTO 4).1.La persona se vuelve inteligente al leer muchos libros.2.La lectura nos pone en contacto con situaciones, historias y personajes que, ayudan a entender el mundo, haciendo crecer nuestra visión de la vida. ©.3.Leer nos permite prepararnos para el mundo universitario.4.Nos preparamos también para escribir.	X		X		X		X		X	
		Intertextualidad	Greta Thunberg es una adolescente que: (TEXTO 2).1.Abandonó sus estudios para dedicarse a luchar contra el cambio climático.2.No habla debido a una enfermedad.3.Considera que a los humanos debemos no parece preocuparnos lo que viene ocurriendo con el cambio climático (C).4.-Nació en Estados Unidos y se trasladó a Europa	X		X		X		X		X	

		<p>El mensaje que da Greta Thunberg es que: (TEXTO 2).1.- Que lo niños también deben involucrarse en el cuidado de la naturaleza.2.Las personas conocen que el cambio del clima afecta a todos, pero son indiferentes al problema. ©3.Los que dirigen los países son los únicos que están interesados en el cambio climático.4-Las personas deben decir la verdad.</p>	X		X		X		X		X		
		<p>El texto de Julio Ramón Ribeyro, muestra: (TEXTO 6).1.La diferencia entre viajar en tren de frente o de espaldas.2.La analogía entre vivir y viajar en tren ©3.Los hermosos paisajes que se pueden contemplar al viajar en tren.4.La alegría de viajar en tren.</p>	X		X		X		X		X		

GOBIERNO REGIONAL DE PIURA
 DIRECCIÓN REGIONAL DE EDUCACIÓN PIURA
 UNIDAD DE GESTIÓN EDUCATIVA LOCAL CHU UCAYALI
 NÚCLEO DISTRICTAL DE LA BATANZA

[Firma]

Mg. Raúl Eduardo Ramírez Farias
 Especialista del Nivel Primario

MATRIZ DE VALIDACIÓN DE INSTRUMENTO

NOMBRE DEL INSTRUMENTO:

Prueba de Comprensión lectora.

OBJETIVO: Conocer Las habilidades de comprensión lectora.

DIRIGIDO A: Estudiantes de Quinto de Secundaria.

APELLIDOS Y NOMBRES DEL EVALUADOR: Ramírez Farías, Raúl Eduardo

GRADO ACADÉMICO DEL EVALUADOR: Magister en Educación

VALORACIÓN:

Deficiente	Regular	Buena	Muy buena	Excelente
			x	

UNIVERSIDAD REGIONAL DE PIURA
DIRECCIÓN REGIONAL DE EDUCACIÓN PIURA
ÁREA DE GESTIÓN EDUCATIVA LOCAL OJA UCUMBA
ESCUELA DISTRICTAL DE LA BALAZA

Mg. Raúl Eduardo Ramírez Farías
Especialista del Nivel Primario

FIRMA DEL EVALUADOR

Retroalimentación y la competencia: lee diversos tipos de textos en su lengua materna, en entornos virtuales en estudiantes de 5to de secundaria de las Instituciones educativas de Frías 2020

VARIABLES	DIMENSIONES	INDICADORES	ITEMS	CRITERIOS DE EVALUACIÓN									
				SI	NO	Relación entre variable y dimensión		Relación entre dimensión e indicador		Relación entre indicador y los ítems		Relación entre los ítems y las respuestas	
						SI	NO	SI	NO	SI	NO	SI	NO
	LITERAL	Reconocimiento, la localización y la identificación de elementos	Una conducta en general es adictiva, cuando: (L) (TEXTO1) 1.-Ya no se tiene control sobre esa actividad y cuando se repite pese a que es dañina. 2.-Impulsa al aislamiento de la persona y descuida a su familia. 3.-Se abandona los compromisos, aunque sea pocas veces.4.Se quiere parar y no hay voluntad, pero, no hace daño a los demás.	X		X		X		X		X	
Reconocimiento de detalles: nombres, personajes, tiempo, entre		Uno de los factores que puede conducir a la adicción a las redes sociales es: (TEXTO 1) 1.-Tener muchas responsabilidades.2.-Muchas horas de estudio.3.-Alimentación precaria.4. Sobrecarga de problemas que llevan al estrés. (L).	X		X		X		X		X		
Reconocimiento de las ideas principales y secundarias.		Cuando el autor sostiene que el que no lee tiene una "indigencia de pensamientos" quiere decir: (TEXTO 4) 1.-El que no lee o lee poco se enferma.-2.-El que no lee tiene pobreza de pensamientos (L).3.-El que no lee cuando conversa se queda callado.4.-El que no lee tiene malos pensamientos.	X		X		X		X		X		
Categorizar personas, objetos, lugares, etc		El síndrome de asperger es una enfermedad que: (TEXTO 2) 1.-Se manifiesta a través de dificultades para hablar. 2.-Se da en los niños que tienen adicciones para comer. 3.-Se manifiesta en aislamiento y dificultades para relacionarse con los demás -Favorece a los niños para participar junto a	X		X		X		X		X		

COMPRENSIÓN LECTORA			los demás.															
	Detalles adicionales que el lector podría haber añadido		Un síntoma de la adicción a las redes sociales es (TEXTO 1) - 1.-El uso diario de las redes sociales.2.- El uso nocturno de las redes sociales.3.-El uso de las redes sociales pese al deterioro de la salud (I).4-Conectarse con desconocidos que pueden inducir a malas acciones.	X		X		X		X		X						
			Del texto puede inferirse que: (TEXTO 6) 1.-En relación a la percepción del paisaje, no es lo mismo viajar en el sentido del tren que viajar de espaldas.2.-En relación a la percepción del paisaje, da lo mismo viajar de espaldas o en el sentido del movimiento del tren.3.-En relación al tamaño del paisaje depende la velocidad del tren.-4En relación a la belleza del paisaje depende la velocidad del tren (I).	X		X		X		X		X						
			Cuando se afirma que el café ha tenido influencia socio económica quiere decir, que: (TEXTO 3) 1.-El café genera trabajo y por tanto ingresos y mejores condiciones de vida a numerosas familias en el país. (I).2.- El café se disfruta con la familia los amigos, ya que es un producto al alcance de todos por sus precios. 3.-El café ha generado ingresos crecientes gracias a que ha habido buenos precios.-4.-El café es muy popular frente a otros productos de exportación como son los arándanos, la palta o la uva.	X		X		X		X		X						
		Infiere causalidad	De lo que narra Greta Thunberg, queda en claro que el cambio climático se debe a: (TEXTO 2) <u>1.-A las prácticas que hace la industria generando energía con los combustibles fósiles, la tala de árboles, consumo irracional de agua, etc. (I).2.-Falta de compromiso en las instituciones educativas.3.-Sequías que se dan en diversos lugares de la tierra.4.La evolución de la tierra</u>	X		X		X		X		X						

		fantasía..	lee poco siempre se evade de la realidad.2.El que lee poco no tiene oportunidad de viajar lejos de su casa..3.La lectura permite tener pensamientos extraordinarios.4.Leer permite que la persona se transporte más allá de la realidad ©.	X		X		X		X		X	
	Crítica	Juicio de valores	La situación que se daba entre el médico y el paciente puede definirse como: (TEXTO 5). 1Una relación normal entre médico y paciente.2-Una relación fría entre médico y paciente.3-Una relación sumisa entre médico y paciente.4-Una relación hostil entre médico y paciente ©.	X		X		X		X		X	
		Toma de posición	El café de exportación adquiere mejores precios cuando es orgánico debido a que: (TEXTO 3). 1.-Los cafés orgánicos tienen más aroma y sabor, por tanto, interesan al mercado extranjero.2-Los cafés orgánicos aprovechan que actualmente la tendencia es hacia el ahorro de agua en los cultivos.3.-La gente prefiere consumir café orgánico, porque responde a un estilo de vida saludable, que le lleva a consumir productos que, por su elaboración o producción, no dañan el organismo. ©.4Su cultivo es en las zonas de mayor altura.	X		X		X		X		X	
			De acuerdo al texto leer literatura es importante porque: : (TEXTO 4).1.La persona se vuelve inteligente al leer muchos libros.2.La lectura nos pone en contacto con situaciones, historias y personajes que, ayudan a entender el mundo, haciendo crecer nuestra visión de la vida. ©.3.Leer nos permite prepararnos para el mundo universitario.4.Nos preparamos también para escribir.	X		X		X		X		X	
		Intertextualidad	Greta Thunberg es una adolescente que: (TEXTO 2).1.Abandonó sus estudios para dedicarse a luchar contra el cambio climático.2.No habla debido a una enfermedad.3.Considera que a los humanos debemos no parece preocuparnos lo que viene ocurriendo con el cambio climático (C).4.-Nació en Estados Unidos y se trasladó a Europa	X		X		X		X		X	

			El mensaje que da Greta Thunberg es que: (TEXTO 2).1.- Que lo niños también deben involucrarse en el cuidado de la naturaleza.2.Las personas conocen que el cambio del clima afecta a todos, pero son indiferentes al problema. ©3.Los que dirigen los países son los únicos que están interesados en el cambio climático.4-Las personas deben decir la verdad.	X		X		X		X		X		
			El texto de Julio Ramón Ribeyro, muestra: (TEXTO 6).1.La diferencia entre viajar en tren de frente o de espaldas.2.La analogía entre vivir y viajar en tren ©3.Los hermosos paisajes que se pueden contemplar al viajar en tren.4.La alegría de viajar en tren.	X		X		X		X		X		


MUNICIPALIDAD PROVINCIAL DE MORROPÓN
CHOLUCANAS


MG. JOSE MARIA CRUZ VILLEGAS
 GERENTE DE INCLUSIÓN SOCIAL Y DESARROLLO ECONÓMICO

MATRIZ DE VALIDACIÓN DE INSTRUMENTO

NOMBRE DEL INSTRUMENTO:

Prueba de Comprensión lectora.

OBJETIVO: Conocer Las habilidades de comprensión lectora.

DIRIGIDO A: Estudiantes de Quinto de Secundaria.

APELLIDOS Y NOMBRES DEL EVALUADOR: Cruz Villegas, José María

GRADO ACADÉMICO DEL EVALUADOR: Magister en Educación

VALORACIÓN:

Deficiente	Regular	Buena	Muy buena	Excelente
			x	



MUNICIPALIDAD PROVINCIAL DE MORROPON
CHILUCANAS

MG. JOSÉ MARÍA CRUZ VILLEGAS
GERENTE DE INCLUSIÓN SOCIAL Y DESARROLLO ECONÓMICO

FIRMA DEL EVALUADOR

Anexo 6: Protocolo de consentimiento informado

“AÑO DE UNIVERSALIZACIÓN DE LA SALUD”

PROFESOR : LUIS NAVARRO URBINA

DIRECTOR de la IIEE 14328 Dr. CÉSAR TRELLES LARA -

TUCAQUE

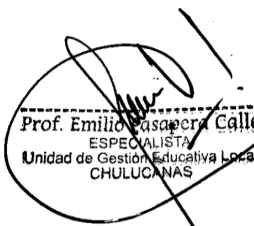
ASUNTO : SOLICITO AUTORIZACIÓN PARA APLICAR INSTRUMENTOS DE INVESTIGACIÓN A LOS ESTUDIANTES DE QUINTO DE SECUNDARIA.

Estimado profesor:

La presente es para saludarle muy afectuosamente y al mismo tiempo solicitarle autorización para aplicar dos instrumentos de investigación a los estudiantes de Quinto de Secundaria de su prestigiosa IIEE, con los cuales se recogerá información valiosa respecto a los procesos de retroalimentación formativa remota. La encuesta será anónima, tratando siempre de proteger la identidad de nuestros estudiantes.

En tal sentido, muchísimo agradeceré brindarme la autorización y asimismo facilitarme el directorio de los estudiantes correspondientes a este grado para realizar la encuesta de manera telefónica (WSP).

Espero estimado profesor contar con su valioso respaldo



Prof. Emilio Casapera Calle
ESPECIALISTA
Unidad de Gestión Educativa Local
CHULUCANAS

“AÑO DE UNIVERSALIZACIÓN DE LA SALUD”

AUTORIZACIÓN:

LUIS NAVARRO URBINA, director de la Institución Educativa 14328 Dr. César Trelles Lara de Tucaque – Frías, Identificado con DNI N°02866376 AUTORIZA a EMILIO PASAPERA CALLE identificado con DNI N° 03606393 para aplicar cuestionario a estudiantes del quinto grado de educación Secundaria, instrumento cuya aplicación se hará de manera remota. La aplicación de dicho instrumento, forma parte de proceso de investigación que viene realizando la parte interesada en sus estudios de posgrado.

14 de noviembre del 2020.

Atentamente,



LUIS FERNANDO NAVARRO URBINA

DIRECTOR

“AÑO DE UNIVERSALIZACIÓN DE LA SALUD”

Profesora: GUEIBY MARITA GUERRERO NEYRA

DIRECTORA DE LA IIEE AMAUTA SILAHUÁ

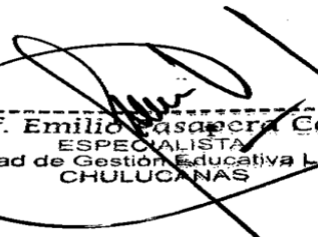
ASUNTO : SOLICITO AUTORIZACIÓN PARA APLICAR INSTRUMENTOS DE INVESTIGACIÓN A LOS ESTUDIANTES DE QUINTO DE SECUNDARIA.

Estimada profesora:

La presente es para saludarla muy afectuosamente y al mismo tiempo solicitarle autorización para aplicar dos instrumentos de investigación a los estudiantes de Quinto de Secundaria de su prestigiosa IIEE, con los cuales se recogerá información valiosa respecto a los procesos de retroalimentación formativa remota. La encuesta será anónima, tratando siempre de proteger la identidad de nuestros estudiantes.

En tal sentido, muchísimo agradeceré brindarme la autorización y asimismo facilitarme el directorio de los estudiantes correspondientes a este grado para realizar la encuesta de manera telefónica (WSP).

Espero estimada profesora contar con su valioso respaldo


Prof. Emilio Casapera Calle
ESPECIALISTA
Unidad de Gestión Educativa Local
CHULUCANAS

“AÑO DE UNIVERSALIZACIÓN DE LA SALUD”

AUTORIZACIÓN:

GUEIBY MARITA GUERRERO NEYRA, directora de la Institución Educativa AMAUTA de Silahuá – Frías, Identificado con DNI N° 02687693, AUTORIZA a EMILIO PASAPERA CALLE identificado con DNI N° 03606393 para aplicar cuestionario a estudiantes del quinto grado de educación Secundaria, instrumento cuya aplicación se hará de manera remota. La aplicación de dicho instrumento, forma parte de proceso de investigación que viene realizando la parte interesada en sus estudios de posgrado.

11 de noviembre del 2020


DIRECCION
DIRECTORA: Guerrero Neira Geiby Marita
DNI N° 02687693