

MILÁNÓ ARANYLÓ PRADÁT VISEL A FONDAZIONE PRADA KIÁLLÍTÁSI KÖZPONTJA, MILÁNÓ

ÉPÍTÉS ARCHITECT: **REM KOOLHAAS** SZÖVEG TEXT: **LŐVEI PÁL** FOTÓK PHOTOS: **BUJNOVSZKY TAMÁS**

A 2015. május 1-jén megnyitott milánói világkiállításához egész sor más kulturális esemény is kapcsolódott a, részben az EXPO adta lehetőségeket kiaknázandó, másrészt a városba látogatók hoszszabb tartóztatása, a turisztikai vonzerő növelése érdekében.

A Milánói Triennálé 1933-ban megnyílt „birodalmi” csarnokában rendezték meg a világkiállítás mintegy kétezer műtárgyat felvonultató művészeti tárlatát *Művészetek és élelmiszerek, rituálék 1851 óta* címmel (lásd írásunkat a Passzázs rovatban – a szerk.). A Dómmal szemben álló Palazzo Reale nagyszabású kiállításai (*Lombard művészet a Viscontiak és a Sforzák idején, Leonardo da Vinci 1452–1519*) közül különösen a második bizonyult közönségmágnésnek – a kölcsönzések gazdagságát és a művészettörténeti háttér munkát tekintve méltán.

A Prada divatcég döntően a 20. század második felének alkotásait gyűjtő, bár a reneszánszra is figyelő művészeti alapítványa, a Fondazione Prada az EXPO kapunyitását követően, május 9-én avatta fel új milánói kiállítási központját. A város déli részén, a történeti városközpont határától nem is túl messze, a Porta Romana vasútállomás környékén átalakulóban lévő ipari területen egy az 1910-es években – a Prada 1913-as alapításával egy időben – emelt desztilláló üzem épületegyüttesét használták fel és bővítették ki, a legkényesebb kiállítói igényeknek is megfelelő, változatos téregyüttest hozva létre. A Rem Koolhaas nevével fémjelzett építészeti munka nem műemléki helyreállítás – az ipari együttes itáliai mércével mérve valószínűleg nem is tekinthető műemléknek –, de nem is zöldmezős kortárs építkezés, hanem a kettő egymással vitakozó, látványos elegye.

Az ingatlan két hosszoldalán és az egyik röviden nagyrészt megmaradtak a sorba rendezett, különböző korszakokból származó, emeletes irodaházak

és földszintes, kisebb-nagyobb műhelycsarnokok, míg a másik rövid oldal egy részét elfoglaló, hatalmas raktárépület végén egy sokemeletes toronyház még épülőben van. A köztes térségben vegyesen találhatók régi és új építmények, például a kiállítóternek igencsak alkalmas egykori ciszterna. Egy ötszintes,



ÉPÍTÉSZ ARCHITECT:
REM KOOLHAAS
TÁRSTERVEZŐK CO-ARCHITECTS:
CHRIS VAN DUJIN,
MASSIMO ALVISI
STATIKA STRUCTURE:
FAVERO&MILAN
GÉPÉSZET MEP ENGINEERING:
FAVERO & MILAN,
PRISMA ENGINEERING
AKUSZTIKA ACOUSTICS:
LEVEL ACOUSTIC
INSTALLÁCIÓ SCENOGRAPHY:
DUCKS SCENO



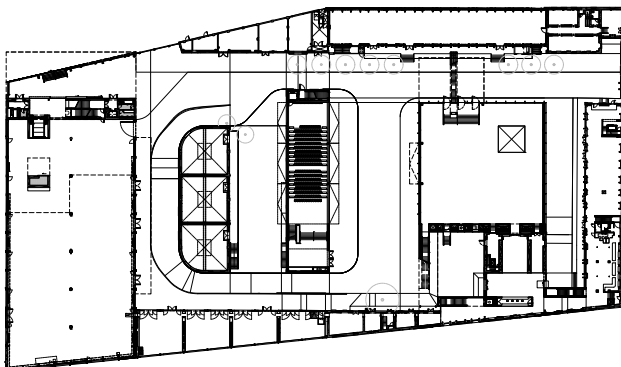
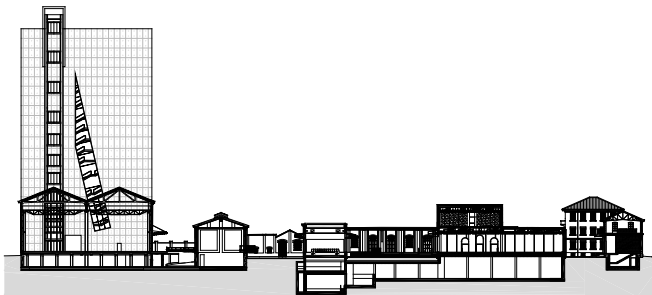
mégiscsak aprócska, kis teraszokkal megmozgatott tömegű, toronyszerű épületet régi liftjével, tipikus „ipari” szemöldöktagolású, vasszerkezetű ablakával együtt mintaszerűen megtartottak, de az egész együttes „Kísértetháznak” elnevezett jelképeként minden homlokzati felületét – az erkélymellvédek belső oldalait és az új hozzáépítések tereibe került szakaszokat is – csillogó arannyal festették ki. Ennek kontrasztjaként a mellé épített, kétszintes új kiállítótér, a „Pódium” külső és belső falait, valamint síktetőit is nagyméretű, ezüstös fém-színű, buborékszerűen átluggatott, könnyű panelekkel burkolták. Négyzetes földszintjét három oldalról üvegfal határolja, a csak fele szélességben ráhelyezett, előreugró emeleti tér nyújtott téglalapjának csak az egykarú, hosszú lépcső és a lift érkezésénél van üvegfala, az aranyló toronyra való rálátásokkal.

A Kísértetház látogathatóságát a csekély befogadóképesség korlátozza, a pénztárnál pontosan meg is határozzák a belépés időpontját. Kis szobái állandó kiállításként Louise Bourgeois és Robert Gober változatos technikájú installációinak adnak helyet – Gober például egy sajátos sarokajtó „bontási lelet” segítségével alkotott teret a térben. A Pódium programja viszont állandóan változik. A nyitó kiállítást *Serial Classic* címmel a görög és római szobrászatot meghatározó sorozatgyártás és sorozatban történő másolás témájának szentelték, Salvatore Settis rendezésében, a világ legnagyobb antik gyűjteményeiből – a Vatikántól a Getty Múzeumon, Koppenhágán és Kasselen keresztül Teheránig – kölcsönözve a főműveket a Diszkoszvetőtől Penelope szobráig. Mindenből több is volt a sorozatgyártás igazolásaként,



néhány különleges véletlenek során fennmaradt görög bronz és márvány szobor mellett főleg római márvány másolatok. A látványnak sem utolsó tárlat installációját ugyancsak Rem Koolhaas tervezte, a 145x290 cm-es, erősen erezett travertin padlólapok fölé hasonló anyagú és méretű lap-posztamentekből alkotva hullámszó tájat. Az elveszett eredeti alkotásokat, Pheidiasz, Müron, Polükleitosz, Praxitelész műveit ókori leírásaik egy-egy üres lapra vésett szövegei helyettesítették. A szobrok talapzatát a mészköbe vágott nyílásokba rejtették, és a lapokat kristályhatást keltő, velük azonos magasságú, szükség szerint többszörözhető műanyag elemek emelték a talapzatok eltakarásához szükséges magasságba. A szobrok így megszabadultak a posztamentek meghatározta terek korlátaitól, és különösen a földszinti teremben egy-egy tájképet laktak be egyes csoportjaiknak a szerialitásnak köszönhetően ritmikus mozdulataival.

Az épületegyüttes új elemei közé tartozik egy művészfilmeket bemutató mozi, alagsorában Thomas Demand mellbevágóan életszerű, ugyancsak állandónak szánt cseppkőbarlang-„rekonstrukciójával” és elkészítésének dokumentumaival. A régi épületek már elkészült kiállítótereibe az alapítvány gyűjteményéből válogatott bemutatkozó tárlatot a cégtulajdonos-designer Miuccia Prada és a művészettörténész-kurátor Germano Celant. Könyvtárépület és az amerikai filmrendező, Wes Anderson tervezte, egy hagyományos milánói kávéház atmoszféráját nyújtó bár egészíti ki a központot, az utóbbi az utca felől a kiállítások nyitva tartásától függetlenül is megközelíthető. A cél a környék lakosságának kiszolgálása, számukra az egész együttes nyitott térségei is találkahelyként szolgálnak – jegy csak a kiállításokhoz szükséges.



**MILAN WEARS A GOLDEN PRADA
THE CENTRE OF FONDAZIONE PRADA, MILAN**

Fondazione Prada, the art foundation of the fashion company Prada focusses on collecting mostly art works dating from the latter half of the 20th century, whilst also paying attention to Renaissance. The Foundation inaugurated its exhibition centre in Milan just after the opening of the EXPO. On the transforming industrial premises in the southern part of the city, not very far from the confines of the historic centre and near Porta Romana railway station the complex of a distillation plant built in the 1910s was used and extended to meet even the most demanding requirements of exhibitors to have a proper, varied spatial complex. The architectural project managed by Rem Koolhaas was neither about the restoration of a historic monument to its old glory, nor a green field contemporary development, but a spectacular blend of the two clashing with each other. The five-storey and yet tiny tower-like structure made more dynamic by including small decks features typically „industrial” design articulated by lintel and iron-structure windows that have been preserved in an exemplary way, whilst every single surface of the facade was painted to shimmer in gold. As a contrast, the Podium which has been built next to it as a two-storey exhibition venue has exterior and interior walls and flat roofs which have been unanimously wrapped in large size light and silvery metallic panels which are pierced with bubbles. The square-shape ground floor is bordered by glass partitions on three sides, the projected upper level with a rectangular floor plan placed onto it only features a glass wall at the arrival of the single-flight longish staircase and the lift, offering views of the tower shimmering in gold.