

TANULMÁNYOK

DR. PÉNZES JÁNOS

A kedvezményezett térségek lehatárolásának aktuális kérdései*

Bevezetés

A területfejlesztés kedvezményezett térségei lehatárolásának vizsgálata különös aktualitással bír, mivel az Országgyűlés 2014 végén elfogadta az érintett területegységek listáját.¹ Ezáltal pedig módosult a 2007 óta érvényben lévő lehatárolás, számos változást eredményezve. A kérdéskör aktualitását jelzi, hogy több kurrens kutatás központi elemét képezi az elmaradott területek kijelölésének problematikája. Jelen tanulmányban egyrészt *összefoglaljuk a korábbi jogszabályok és az új lehatárolás legfontosabb sajátosságait*, területi jellemvonásait a bekövetkezett változásokra koncentrálna, másrészt pedig röviden *áttekintjük a tudományos műhelyekben született munkák egy részét*, egyes módszertani megoldásait. Ily módon a tanulmány egy jogszabályi alapokon nyugvó ismertetést és értékelést, illetve egy erre épülő tudományos céllal készült összehasonlító elemzés eredményeinek közlését tartalmazza, szakirodalmi kitekintéssel kiegészítve. Utóbbit hangsúlyozottan nem előbbi kritikájaként és alternatívájaként kell tekinteni, hanem annak bizonyítékát, hogy a területi fejlettség–elmaradottság kifejezése mennyi dilemmát vet fel és milyen sokféleképpen közelíthető meg. Egyúttal annak alátámasztására is törekszünk, hogy a jelenlegi hivatalosnak tekinthető megközelítés némi finomításával esetlegesen még adekvátabb eredményekre jussunk.

Jelen tanulmány részben terjedelmi okok, részben módszertani megközelítése miatt nélkülözi a lehatárolásokra épülő területfejlesztés eszközeinek bemutatását, illetve értékelését.

A kedvezményezett térségek és települések lehatárolása az elmúlt évtizedekben

Kedvezményezett térségeknek (illetve településeknek) nevezik azokat a területegységeket, amelyeket jogszabályban minősítettek a területfejlesztés és a fejlesztéspolitika deklaráltan támogatandó célterületei közé társadalmi-gazdasági és infrastrukturális fejlettségbeli elmaradásukból fakadóan. Jelen tanulmányban pedig *elmaradottnak (szinonimaként periferikusnak)* nevezzük azokat a területegységeket, amelyeket valamilyen lehatárolás (jogszabálytól függetlenül) a kiszámított fejlettségi mutató meghatározott küszöbértéke alapján alacsonyabb fejlettségűnek osztályozott.

* A kutatás a TÁMOP-4.2.4.A/2-11/1-2012-0001 azonosító számú Nemzeti Kiválóság Program – Hazai hallgatói, illetve kutatói személyi támogatást biztosító rendszer kidolgozása és működtetése konvergencia program című kiemelt projekt keretében zajlott. A projekt az Európai Unió támogatásával, az Európai Szociális Alap társfinanszírozásával valósul meg.

¹ Röviddel jelen tanulmány megjelenése előtt fogadták el a 106/2015. (IV.23.) kormányrendeletet a kedvezményezett járássok besorolásáról szóló 290/2014. (XI.26.) kormányrendelet módosításáról, valamint a 105/2015. (IV.23.) kormányrendeletet a kedvezményezett települések besorolásáról és a besorolás feltételrendszeréről.

A kedvezményezett térségek és települések lehatárolásának, valamint az arra épülő támogatási politika átfogó ismertetését és értékelését adják Nagy András (2011, 2012) hivatkozott munkái, illetve a VÁTI (2009) kiadványa. Emellett kifejezetten a komplex elmaradottsággal sújtott területek földrajzi és módszertani aspektusú összefoglalását nyújtják jelen tanulmány szerzőjének idézett írásai (Pénzes 2014a, b). Ugyanakkor a Területi Statisztika folyóiratban menetrendszerűen adtak részletes áttekintést az aktuális jogszabályi változásokról Faluvégi Albert cikkei, amelyet a 2000-es évek végétől az általa és Tipold Ferenc által készített próbaszámítások követtek (Faluvégi–Tipold 2009, 2012).

Magyarországon az elmaradott térségek átfogó tudományos vizsgálata az 1970-es évek derekán indult meg. Ekkor készült több olyan vizsgálat, amelyeket például az akkori Országos Tervhivatal (OT), az MTA Földrajztudományi Kutatóintézet (MTA FKI), illetve az egykori Építésügyi és Városfejlesztési Minisztérium (ÉVM) kezdeményezett (Tomcsányi 1986).

Területfejlesztési céllal az Országos Tervhivatal közreműködésével (Marosi 2010) *először 1986-ban határolták le a gazdaságilag elmaradott területeket* a Minisztertanács határozatában. Ennek érdekében az ország hét megyéjének – Baranya, Békés, Borsod-Abaúj-Zemplén, Somogy, Szabolcs-Szatmár-Bereg, Vas és Zala megye – összesen 573 települését (mintegy 426 ezer lakossal) minősítették elmaradottnak (Kovács 1987). Fontos azonban megemlíteni, hogy az eredeti javaslatban mintegy ezer olyan település szerepelt, amelyek nagyjából összefüggő térséget alkottak (Miklóssy 1986). Az elmaradott térségek fejlesztésének célja az országon belüli jelentős gazdasági fejlettségbeli különbségek méréséklése volt, bár a rendszerváltás miatt tényleges hatása már nem lehetett.

A rendszerváltás után 1991-ben készült el a következő lehatárolás már az ország egészére vonatkozva, és amelyben a felhasznált mutatók alapján a településeket diszkriminancia-analízissel különítették el, majd az elmaradott térségek körét tovább finomították a résztvevő hatóságok és bevont kutatóintézetek (KTM–KSH 1993). 961 települést (771 ezer lakossal) minősítettek elmaradottnak (Faluvégi 1995). A térségi szintű lehatárolás során a foglalkoztatási körzeteket vették figyelembe, mivel az akkor gyorsan növekvő munkanélküliséget még csak ezen a területi szinten mérték.

1993-tól kezdve egyszerűbb, pontozásos módszerrel² végezték a gazdasági-társadalmi szempontból elmaradott települések lehatárolását, valamint elkészítették az országos átlagot 1,5-szeresen meghaladó munkanélküliségi aránnyal sújtott települések és foglalkoztatási körzetekhez tartozó települések listáját (utóbbi évente frissítették). 1085 települést (981 ezer lakossal) soroltak az elmaradottság alapján kedvezményezett kategóriába.

Az 1996. évi területfejlesztési törvényt követően 1996-ban átmenetileg, majd aktualizálva 1997-ben is készült lehatárolás a kedvezményezett településekre vonatkozóan. Előbbi során 1050 települést 887 ezer lakossal, majd 1997-ben 1081 települést (mintegy 751 ezer lakossal) soroltak elmaradott kategóriába (Faluvégi 2000).

A térségi léptékű lehatárolásnál *1996-tól kezdve a kistérségi rendszert vették figyelembe*, és a kedvezményezett kistérségeknek négy típusát különítették el: a társadalmi-gazdasági szempontból elmaradott térség mellett a mezőgazdasági vidékfejlesztés, az ipari

2 A külön nem részletezett módszertani megoldások – diszkriminancia-analízis és pontozásos eljárás – bemutatása a hivatkozott munkákban tekinthető át (Faluvégi 1995, Pénzes 2014a).

szerkezetátalakítás térségeit és a jelentős munkanélküliséggel sújtott térségeket. Ezt a besorolást 1997-ben aktualizálták, majd a kistérségek átszabása miatt újra elkészítették.

1999-ben 1051 települést soroltak a társadalmi-gazdasági és infrastrukturális szempontból elmaradott kategóriába, mintegy 762 ezer főnyi összesített lakosságszámmal.

2001-ben elvégezték az elmaradott térségek és települések körének felülvizsgálatát, amely során a társadalmi-gazdasági szempontból való elmaradottságot 19 mutató segítségével állapították meg (FVM–KSH 2001). Változott továbbá az indikátorcsoportok száma is, amely a korábbi 6-ról 4-re csökkent (demográfia, gazdaság, foglalkoztatottság, infrastruktúra csoportok maradtak) (Nagy 2012). Emellett a korábbi négy kedvezményezettégi kategória közül a tartós – azt megelőzően jelentős – munkanélküliséggel sújtott kistérségüket megszüntették a többivel való átfedés miatt.

Településekre vonatkozóan *2003-ban* készült a következő lehatárolás, igazodva a térségi szintű lehatárolás indikátorkészletéhez és módszertanához. 1092 település 832 ezer fős lakosságszámmal kapott elmaradott minősítést (Faluvégi 2003).

2004-ben a kistérségek száma ismételtelen változott – 168-ra bővült a számuk –, így újból elkészítették a korábbi országgyűlési határozatban lefektetett lehatárolást az új területi keretekre, de ugyanazon mutatókat használták, mint korábban, ráadásul aktualizálás nélkül.

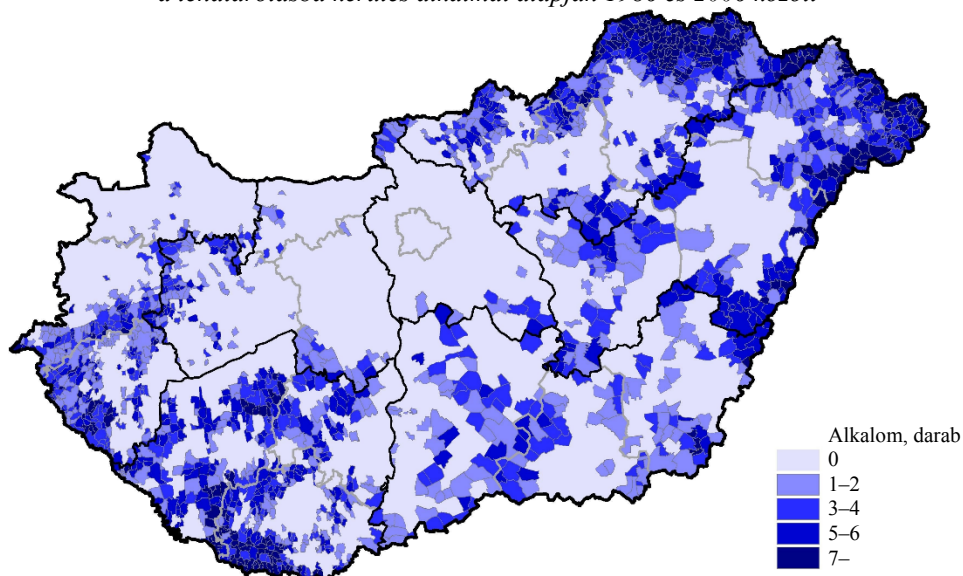
Településekre *2006-ban* készült a soron következő, 17 mutató és továbbra is pontozásos eljárás alapuló lehatárolás. Összesen 1050 települést soroltak az elmaradott kategóriába, amelyek lakosságszáma 931 ezer fő volt 2005-ben (Önkormányzati Tájékoztató 2007). Települési szinten ez tekinthető az utolsó külön készült számításnak.

2007-ben térségi szintű lehatárolás készült (amelyben elvben a társadalmi-gazdasági és infrastrukturális szempontból elmaradott települések lehatárolásánál alkalmazható mutatókról is rendelkeztek egyúttal, de erre már nem került sor) (ÖTM–KSH 2007). 31 indikátor került be a módszertanba, amelyeket 5 mutatócsoportba soroltak (gazdasági, infrastrukturális, társadalmi, szociális és foglalkoztatási mutatók csoportjába), és pontozásos eljárást alkalmazva rangsoroltak. A korábban létrehozott strukturális kategóriák helyett fejlettségi csoportokat különítettek el. A kistérségek fejlettségi mutatójának számtani átlaga alatti 94 kistérséget tekintették kedvezményezettnek. Ezen belül a 33 legalacsonyabb értékkel rendelkező a komplex programmal segített leghátrányosabb helyzetű csoportba, további 14 a leghátrányosabb, 47 pedig a hátrányos helyzetű kategóriába került. *2011-ben* a külön kistérséggé vált Devecseri kistérség a komplex programmal segített leghátrányosabb helyzetű kategóriába került a kolontári iszapömlés kárainak mielőbbi felszámolása érdekében.

A különböző időpontokban és eltérő középszintű térfelosztásokra készült lehatárolások összefoglalása nem könnyű feladat (ezt táblázatos formában megtette Nagy 2012-es munkájában). Emiatt mindössze a települési szintű komplex fejlettséget (társadalmi-gazdasági és infrastrukturális elmaradottságot) figyelembe véve igyekszünk megállapításokat tenni. Ily módon az 1986 és a 2006 közötti települési léptékű lehatárolásokat lehetett összesíteni (1. ábra).

1. ábra

A társadalmi-gazdasági és infrastrukturális szempontból elmaradott települések a lehatárolásba kerülés alkalmai alapján 1986 és 2006 között



Forrás: saját szerkesztés a hivatkozott források alapján.³

A rendszerváltás után dinamikusan átalakuló hazai térszerkezet sajátosságai mellett az indikátorok változó köre és az eltérő módszertani alapok is okozhatták azt, hogy az *elmaradottnak minősített települések köre és azok lakosság száma jelentősen változott egyik időpontról a másikra* (Pénzes 2014b).

Az *elmaradottnak minősített* és az 1. ábrán összesített értékekkel szereplő *települések köre alapvetően jól rajzolja ki a periférikus területeket*. Élesen megjelennek rajta a tradicionálisan elmaradott és a rendszerváltást követően lecsúszott településcsoportok is. Hazánk településeinek közel fele (45,9%-a) egyszer sem került a társadalmi-gazdasági és infrastrukturális szempontból elmaradott települések közé. Ugyanakkor a magyarországi településállomány közel 10%-a (9,5%) több mint 6-szor a lehatárolt települések közé került, tehát perifériuságuk számos alkalommal igazolódott a komplex mutató kiszámítása során.

Jelentős időbeli késés mutatkozik a lehatárolások megjelenése kapcsán. Ennek érthető okai vannak – egyrészt a statisztikai adatok publikálásának időbeli csúszása, másrészt a politikai-adminisztratív eljárásrend meghatározó időigénye. Ezek együttesen eredményezik az időbeli elhúzóást, amely több évet jelent az elmaradottság tényezőinek megjelenéséhez képest. További dilemmák is felmerülnek a lehatárolások kapcsán, amelyekre a későbbiekben még kitérek.

³ Kovács 1987; 75/1991. (VI. 13.) kormányrendelet; 161/1993. (XI. 17.) kormányrendelet; 219/1996. (XII.24.) kormányrendelet; 215/1997. (XII.1) kormányrendelet; 180/1999. (XII. 10.) kormányrendelet; 7/2003. (I. 14.) kormányrendelet; 240/2006. (XI. 30.) kormányrendelet.

A kedvezményezett térségek 2014-es lehatárolása

Az előbbieken röviden összefoglalt lehatárolások listája a 2007-es (majd 2011-ben szerény mértékben módosított) jogszabállyal véget ért, így egy kifejezetten hosszú időszakot követően jelent meg újabb lehatárolás a hazai fejlesztéspolitikán belül.

A Nemzetgazdasági Minisztérium felkérésére a Központi Statisztikai Hivatal készítette elő a *2014. november 26-án hivatalossá vált, majd 2015. január 1-jén hatályba lépett lehatárolást a kedvezményezett járásokról*. Az egyik legfontosabb változás az előzetes vizsgálatokhoz képest, hogy látványosan csökkentették az indikátorok számát – *az 5 mutató-csoportot 4-re módosították* (társadalmi és demográfiai mutatók, lakás és életkörülmények, helyi gazdaság és munkaerőpiac, infrastruktúra és környezet) és *összesen 24 indikátorral kalkuláltak* (lásd. Melléklet). Bár a jogszabály külön nem említi, minden bizonnyal a változókat értéktartalmuknak megfelelően egy irányba fordították – azaz, hogy a magas érték a fejlettséget mutatja.

Néhány, korábban új dimenzióként feltűnő mutatót elhagytak (például K+F foglalkoztatottak arányát, elérhetőségi mutatókat). Felértékelődött az iskolázottság dimenziója és valamelyest háttérbe szorult az infrastrukturális ellátottságé.

Emellett – közel két évtized után – *már nem a kistérség jelentette a lehatárolás területi kereteit, hanem az államigazgatási járás*, amelynek területfejlesztési szerepköre még nem teljesen alakult ki, mindenesetre a változás ebbe az irányba mutat.

Hasonlóképpen *leváltották a pontozásos módszert* is, és a 2014-es számítások során az indikátorok dimenziótlanítására *a normalizálást alkalmazták*.

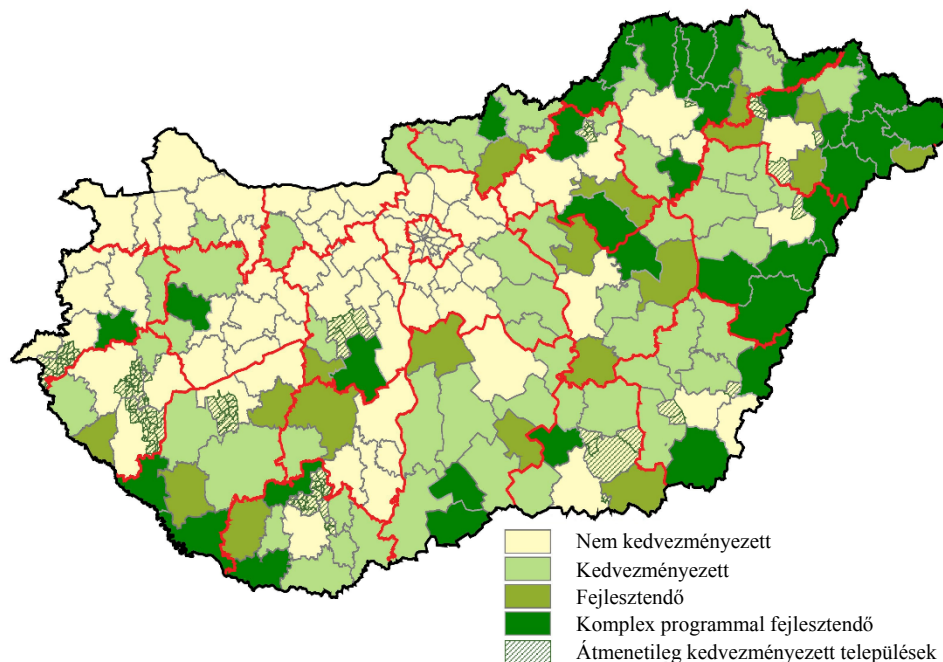
$$Z_i = \frac{X_i - X_{\min}}{X_{\max} - X_{\min}}$$

ahol (Z_i) a normalizált változó értéke, (X_i) a vizsgált változó értéke, (X_{\min}) az adatsor legkisebb, (X_{\max}) pedig a legnagyobb értéke. A normalizálás eljárását minimum–maximum intervallumra vetítésnek is nevezik. Mindössze az adatsor minimum- és a maximumértékének ismerete szükséges a kiszámításához, amelynek eredményeként értéke a (0; 1) intervallumba esik – 100-zal beszorozva pedig 0 és 100 közötti értéket vesz fel. A mutatók normalizálását követően a *csoportokon belül átlagot képeztek, majd a négy csoportátlagot is átlagolva kapták meg a járások komplex mutatóit*.

A számítások elvégzése után rangsorolt járások közül *53 került a kedvezményezett kategóriába, 19-et fejlesztendőnek, míg 36-ot komplex programmal fejlesztendőnek minősítettek* (2. ábra). Az ország népességének 15%-a él a fejlesztendő, 10%-a pedig a komplex programmal fejlesztendő járásokban (Melléklet 1. és 2. táblázat). Külön kategóriaként jelent meg a kormányrendeletben a „természeti vagy civilizációs katasztrófával sújtott kedvezményezett térség”, amelybe a vörösiszap-katasztrófában érintett Devecseri járást sorolták. Ez azonban a fejlettségi besorolást nem érinti, hiszen komplex programmal fejlesztendőnek minősül. A lehatárolás során igyekeztek tekintettel lenni az újonnan alkalmazott járási és a korábban alapul szolgáló kistérségi lehatárolás különbsége miatt kedvezményzettségét elvesztő *130 településre* (Melléklet 3. táblázat). Ezeket *átmenetileg kedvezményezettnek minősítették*, így 2016. január 1-jéig a fejlesztési célú támogatások hozzáféréseinél ezt figyelembe lehet venni.

2. ábra

A járásközi kedvezményezetségi kategóriák szerint, valamint az átmenetileg kedvezményezett települések 2015. január 1-jétől



Forrás: saját szerkesztés a 290/2014-es (XI.26.) kormányrendelet alapján.

A kormányrendeletben szerepel az is, hogy az elmaradott járáskörét az európai uniós tervezési ciklusoknak megfelelően felül kell vizsgálni, bár a felülvizsgálatot a kormány külön ütemezésben is kezdeményezheti. Némi korrekcióra minden bizonnyal szükség lesz a közeljövőben, mivel a 308/2014 (XII.9.) kormányrendelettel *módosult az a járásrendszer*, amely még alapját jelentette a 2014-es kedvezményezetségi besorolásnak (308/2014 (XII.9.) kormányrendelet).

Fejlettségi vizsgálatok és elmaradott térségek lehatárolására irányuló hazai területi elemzések során felmerülő dilemmák

A fejlettségi térszerkezet vizsgálatát, azon belül is az elmaradott területek lehatárolását számos tanulmány igyekezett elvégezni. A teljesség igénye nélkül hivatkozunk néhány olyan munkára (részletesebb áttekintést ad ezekről Tóth 2013), amelyek más jellegű megközelítést adtak a fejlettség kérdésének, mint a korábbiakban bemutatott hivatalos lehatárolások, illetve részben próbálták kitölteni az elmaradott települések és térségek 2006–2007-es kijelölése után hosszú ideig elmaradó aktualizálás okozta hiátust. Tudva azt, hogy számos további tanulmánnyal lehetne bővíteni ezt a kört (ezzel akár külön cikk témáját adva), eltekintünk a módszerek táblázatos jellegű összevetésétől (ilyen jellegű összefoglalást készített például Tóth 2013), így csak röviden, időrendet tartva foglaljuk össze őket.

Csatári Bálint és az MTA RKK munkatársai (a VÁTI-val és a Terra Stúdióval együttműködve) 38 mutató felhasználásával végzett kistérségi léptékű vizsgálatot a kedvezményezettség megállapításának ellenőrzése céljából (MTA RKK–Terra Stúdió–VÁTI 1999). Adler Judit és szerzőtársai (2001) óriási alapadatbázissal, 600 mutató figyelembevételével vizsgálták a területi fejlettségi viszonyokat és különbségeket. Dobosi Emília (2003) közel 250 fejlettségi mutatóból eloszlásvizsgálattal és főkomponens-elemzéssel 36 indikátorra leszűkítve készítette el szerteágazó fejlettségi áttekintését. Faluvégi Albert (2005) közel 60 indikátorból választott ki 40 mutatót és faktoranalízis alkalmazásával folytatta tovább a kistérségi rendszerre készített elemzését. Tánczos Tamás és Egri Zoltán (2010) 220 mutatót szűkített le faktoranalízis segítségével 34 indikátorra, és ez alapján végezték el kistérségi léptékű fejlődési és egyenlőtlenségi vizsgálataikat. Lukovics Miklós és Kovács Péter (2011) 144 potenciális indikátort főkomponens-elemzés segítségével 78-ra szűkített a hazai kistérségekre készített versenyképességi vizsgálatuk részeként. Tóth Balázs István (2014) a kistérségek területi tökéjének vizsgálata során 33 indikátorral végzett diszkriminancia-elemzést, amelytől eltérő módszertannal és 73 mutató felhasználásával egy másik területitöke-számítás is készült statikus és dinamikus megközelítésben (Jóna-Hajnal 2014). Az MTA RKK munkatársainak a Stieglitz-Sen-Fitoussi (SSF) jelentős fontosságú javaslatai alapján kidolgozott objektív jólléti index számítása során 30 mutatót elemeztek mind térségi, mind pedig – némi módosítással – települési szinten (Nagy-Koós 2014).

Az előbbieknél kevesebb számú alapindikátor felhasználásával, részben jóval specifikusabb vizsgálatok is készültek, amelyeket fontosnak tartunk megemlíteni. A versenyképesség mérésének egyszerűbb metodikáját alkalmazta Nemes Nagy József (2004). (Ennek felhasználásával további tanulmányok születtek – például Bujdosó et al. 2011, Tóth-Nagy 2013.) Az MTA RKK munkatársai által kidolgozott deprivációs index a népszámlálások éveire elkészítve dinamikai vizsgálatokra is alkalmasak (Kovács 2010, Koós 2015). A hazai centrum–periféria viszonyok elemzését végezte el az elérhetőség és a fejlettség aspektusából Lőcsei Hajnalka és Szalkai Gábor (2008). A Human Development Index (HDI) korrigált formuláját dolgozta ki a hazai kistérségekre Farkas Máté Bence (2012). Territory Development Index néven lettországi módszertan adaptálására is sor került (Németh et al. 2014). Emellett további kurrens vizsgálatok is zajlanak annak érdekében, hogy a települések és a térségek fejlettségének kifejezése során minél adekvátabb módszert lehessen megalkotni (például Harcsa 2014). Jelen tanulmányban bemutatott módszerünk is egy ilyen kísérletnek tekinthető.

A különböző tanulmányok által kirajzolódó kép *az ország térszerkezetének millennium utáni egyértelmű „megmerevedésére”* utal, amelyben *a területi problémák összeadódva meglehetősen stabilan különítik el az elmaradott és a fejlett térségek körét*. Az eredmények legfontosabb különbségei – természetesen a vizsgálatok profiljától függően – a köztes helyet elfoglaló térségek és településcsoportok pozícióiban adódnak.

Felmerülhet a kérdés, mi az oka annak, hogy a hivatalos lehatárolások módszertana is jelentős mértékben átalakult az áttekintett időszak során, illetve, hogy ennyiféle elemzés készült a fejlettségi térszerkezet feltárása céljából. Véleményünk szerint ennek oka *a fejlettség és elmaradottság sokdimenziós jellege*, amelynek eltérő hangsúlyai miatt született ilyen nagyszámú vizsgálat. Másrészt *a fejlettség és az elmaradottság* (a centrum és a periféria fogalom pár analógiájaként) *relatív fogalmak*, egymáshoz képest fejezhetők ki.

A fejlettség mellett dinamikus jelenség (fejlődés), átalakuló tartalommal és hangsúlyokkal, megváltozó területi mintázattal, amelyet a társadalmi értékrend és szemléletmód is befolyásol. Mindezek természetesen kihatnak magára a módszertani megközelítésre is.

A különböző vizsgálatok áttekintése alapján néhány olyan csomóponti kérdés fogalmazható meg, amelyek rávilágítanak arra, hogy miért nem lehet egyértelmű fejlettségi vizsgálatokat és elmaradott területekre vonatkozó lehatárolásokat készíteni (ezek részletesebb gondolatmenete a hivatkozott forrásban érhető el – Pénzes 2014a, annak recenziója pedig itt – Nagy 2015).

1. *A vizsgálatok területi szintje* az egyik felmerülő kérdés, mivel részletesebb térbeli kép rajzolható meg a települési szinten alapuló vizsgálatokkal, azonban a lehatárolásoknak érdemes szinkronban lennie a fejlesztéspolitikával – azaz jellemzően az alsó-középszintű térfelosztásokkal. Emellett számos olyan kérdés merülhet fel, amely a területiséggel kapcsolatos (például térbeli szomszédság figyelembevétele, esetleg területi szűkítő feltételek alkalmazása, vagy a térségi központok „külön kezelése”). Nem meglepő módon a „*dezaggregáltabb*” térfelosztás hatékonyabban, azaz nagyobb arányban volt képes lefedni az elmaradott településeket. Az alsó-középszint (kistérségi és járási szint ilyennek tekinthető) támogatáspolitikával való összefüggéséből eredő „*prakticitása*” és a szofisztikáltabb képet nyújtó települési szint alkalmazása között áthidaló megoldás lehet az utóbbira készült számítások aggregálása (erre a lehetőségre már Nagy András (2012) is rámutatott).
2. *Az időbeliség kérdése* egyrészt a statikus és a dinamikus szemléletmód alkalmazása során merülhet fel. Módszertani megfontolások miatt – véleményünk szerint – érdekesebb csak egyféle mutatócsoportot használni egy lehatároláson belül (ezzel elmentéses álláspont is van – például VÁTI 2008). Ugyanakkor az erős fluktuációt mutató, illetve időnként hézagos adatok esetében hasznos lehet több év összesített vagy átlagos értékét figyelembe venni (például a népmozgalmi, a lakásépítési vagy ingatlanárra vonatkozó indikátoroknál). Másrészt az időbeliség kérdése az indikátorok rendelkezésre állása, elérhetősége kapcsán merülhet fel (ebből a szempontból egyes nehezen helyettesíthető népszámlálási mutatók korlátot jelenthetnek a 10 évenkénti frissülésükből fakadóan). Továbbá idővel az indikátorok tartalma is megváltozhat, akár módszertani okokra visszavezethetően, de fejlettségi viszonyokat kifejező jelentéstöltetük is átalakulhat (Jakobi 2004).
3. *A lehatárolások alapját képező változók kérdésköre az egyik legszerteágazóbb dilemmát veti fel*. Ennek kapcsán arra érdemes felhívni a figyelmet, hogy az *egyenlőtlenségi dimenziókat jól kifejező indikátorokat érdemes bevonni*. A *fejlettség sokdimenziós jelenség* lévén nem fejezhető ki egyetlen mutatóval, bár a térszerkezeti sajátosságok és a kedvezményezett területek köre is meglehetősen jól közelíthető például az adóköteles jövedelem egy lakosra jutó értékével (Nagy 2012). Természetesen számos olyan fejlettségi dimenzió létezik, amelyeket nem lehet egyetlen mutatóval kifejezni (ezekre többek között kitér Harcsa István (2011), illetve az SSF-jelentés bemutatása kapcsán a Nagy–Koós (2014) szerzőpáros). Elgondolkodtató ugyanakkor, hogy *a teljesség igénye legyen az irányadó a lehatárolásba kerülő indikátorok kiválasztása során, vagy inkább a „kevesebb több” elv alapján néhány* – a fejlettségi viszonyokat jól reprezentáló és számos mutatót kiváltó –

megfelelő körültekintéssel kijelölt *változót érdemes alkalmazni*. Utóbbi mellett szóló érv, hogy a kérdéskörrel foglalkozó néhány részletesebb vizsgálat szerint 6+1 (MTA RKK–Terra Stúdió–VÁTI 1999), illetve mindössze 6 (VÁTI 2008) alapmutatóból is előállítható olyan komplex indikátor, amely jól leírja a területi egyenlőtlenségeket. Saját vizsgálatunkban is ezt a gondolati ívet követve törekedtünk a felhasznált változók körének leszűkítésére.

Amennyiben mégis nagyszámú változót vesznek figyelembe a lehatárolás során, akkor felmerülhet a *mutatócsoportok kialakításának igénye*, amelynek szintén befolyása lehet a vizsgálat eredményére (Nagy 2012, Péntzes 2014a).

4. A különböző jellemzőkkel bíró változók egyetlen indikátorba foglalását szolgálják a *dimenzióatlanító eljárások és komplex mutató számítási metódusok*. Egyes kutatói vélemények szerint ezek némelyike között nem volt mérvadó különbség ugyanazon változókra elvégezve (Faluvégi 1995), más vizsgálatok ugyanakkor rámutattak olyan sajátosságokra, amelyek fényében érdemes gondosan kiválasztani a számítási módszert is, mivel ez is kihat a végeredményre.

8 különböző módszerre⁴ végeztünk komparatív vizsgálatot (Péntzes 2014a), amelyek közül a *legjobbnek tűnő eredményt a maximumra vetítés és a normalizálás adta*, míg a többváltozós statisztikai módszerek közül a *faktoranalízis* vehető leginkább figyelembe, több korláttal ugyan, mint az előbbiek. A hivatalos lehatárolásokban korábban szinte folyamatosan alkalmazott *pontozásos módszert elsősorban a kevésbé rugalmasan kezelhető csoportosíthatósága miatt érheti kritika* (ez különösen kevés figyelembe vett változó esetén erősödik). Véleményünk szerint nem indokolható egyértelműen a módszer közérthetősége sem, mivel a mérőskálák szükségszerű optimalizálása speciális szoftver segítségével történt (Tohai 1999).

5. Végül az elmaradott, illetve kedvezményezett területek körére vonatkozó eredményeket nagyban befolyásolja, hogyan kerülnek kijelölésre a *küszöbértékek*.

Mindezen dilemmák fényében egyértelmű, hogy *minden lehatárolás egy adott kiválasztási szemléletmódot tükröz*, amelyek között szinte lehetetlen sorrendet felállítani. Ebből fakadóan *szinte elképzelhetetlen olyan módszerrel és eredménnyel előállni, amely mindenki számára megfelelő*.

Az elmaradott térségek lehatárolásának alternatív lehetőségei

Előbbiekben *felsorolt dilemmákat igyekeztünk objektív alapokra helyezve végiggondolni* a már hivatkozott részletesebb vizsgálatban (Péntzes 2014a), és megtalálni a – véleményünk szerint – leginkább megfelelő módszertant az elmaradott településkör lehatárolására.

Ennek tapasztalatait és eredményeit az alábbiakban foglaljuk össze, és egyben összehasonlítást is végzünk a legutóbbi, kedvezményezett járások lehatárolására készült vizsgálat (némi módosított) módszertanával. A kiválasztott területi szintet tehát alapvetően a járási lépték jelentette, amelyhez azonban kétféle módon jutottunk el.

⁴ Ezek a következők voltak: rangsorolás, pontozáson alapuló módszer, maximumra vetítésen alapuló módszer, normalizálás, standardizálás, faktoranalízis, diszkriminancia-analízis, klaszteranalízis.

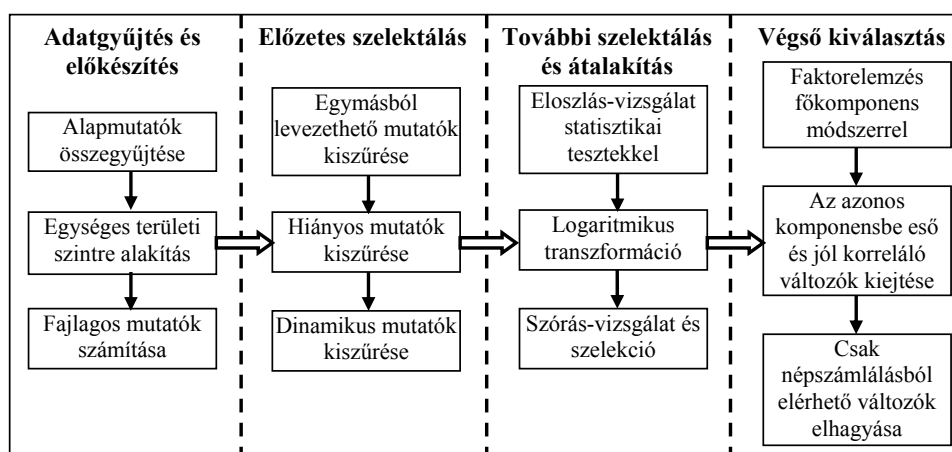
A 290/2014. (XI.26.) kormányrendelet publikált eredményeit felhasználva vettük figyelembe a járási fejlettségi rangsort (ugyanakkor a többi számításnál akadályként merült fel a kerületi léptékű adatok hézagossága, így Budapest kerületeinek értékét összevontuk). Saját számításainkat is elvégeztük a járásokra, ami során – szükségszerűen – az azóta már módosított járásrendszert vettük alapul, mivel a kormányrendelet is erre vonatkozott.⁵

A járási téregységekre rendelkezésre állt a kormányrendelet kínálta és a saját vizsgálatunk, emellett a legfrissebb hivatalos lehatárolásra és saját vizsgálatunkra is elkészítettük a települési szintű számításokat, amelyek értékeit népességszámmal súlyozva járási szintre aggregáltuk. Ily módon négy, járási rendszerre készült fejlettségi rangsort vethettünk össze.

A kormányrendelet mutatóinak kiválasztása a települési szintre való adaptálás során követte a 290/2014-es (XI.26.) kormányrendelet előbbiekben részletezett indikátorkészletét, néhány módosítással. A születéskor várható átlagos élettartam mindkét mutatóját kénytelenek voltunk elhagyni, mivel települési szinten nem áll rendelkezésre és sajátos tartalma miatt nem is szándékoztunk helyettesíteni. Az urbanitás/ruralitás indexét pedig – bár csak közelítőleg ad hasonló eredményt – a népsűrűséggel váltottuk ki, mivel ezt lehetett előállítani települési szinten is.

3. ábra

A saját fejlettségi számítás során használt indikátorok kiválasztásának lépései



Forrás: saját szerkesztés.

Az alternatív fejlettségi vizsgálatunk (amit az egyszerűség kedvéért *Területi Fejlettségi Index néven említünk – TFI*) mutatókészletének meghatározása hosszadalmas folyamat eredményeként jött létre. Véleményünk szerint a nagyszámú mutató beépítése összességében nagyobb eséllyel deformálhatja el a vizsgálatot, így inkább érdemes leredukálni a vizsgált indikátorok körét. Eredetileg összesen 136 olyan kistérségi szinten aggregált változót vettünk figyelembe, amelyek korábbi fejlettségi vizsgálatokban felbukkantak. Terjedelmi

⁵ Érdemes megjegyezni, hogy a települési szintről induló aggregált számítások a területi besorolások módosításait is valamelyest rugalmasabban tudják kezelni.

korlátok miatt csak röviden összegzett (3. ábra) szisztematikus leválogatásunk⁶ eredményeképpen végül 7 mutatót javasoltunk a 2011-es, 2012-es indikátorok halmazából települési szinten, amelyeket jelen vizsgálat keretében a járási szintre is felhasználtunk:

1. az idős népesség eltartottsági rátája (az idős népesség (65–x éves) a 15–64 éves népesség százalékában), %;
2. a rendszeres gyermekvédelmi támogatásban részesítettek aránya, a 0–24 éves népességből, %;
3. a száz 60 éves és idősebb lakosra jutó légzőrendszer betegségeiben szenvedő betegek száma, fő;
4. a száz lakásra jutó lakos, fő;
5. a személyi jövedelemadó-alapot képező jövedelem egy állandó lakosra jutó értéke, Ft/fő;
6. a megelőző 10 év során épített lakások aránya a lakásállományon belül, %;
7. az átlagos lakásár, millió forint/ingatlan.

A kiválasztott mutatók közül három (2., 5., 7.) teljesen megegyezik a kormányrendelet mutatóival, egy pedig csak idődimenziójában tér el (6.). Természetesen az ellentétes érték-tartalmú mutatókat egy irányba fordítottuk. Feltételezésünk szerint ez a jóval szerényebb mutatóhalmaz is alkalmas lehet a legkarakteresebb egyenlőtlenségi dimenziók megragadására és az elmaradott területek kijelölésére.

A kormányrendeletben figyelembe vett indikátorkészletben szerepeltek statikus, illetve több évet átfogó mutatók, de a dinamikus mutatószámokat mellőzték – hasonlóan a saját számításunkhoz. Előbbiben azonban helyet kaptak népszámlálási mutatók is, utóbbiban azonban kifejezetten kerültük alkalmazásukat az évente történő felülvizsgálat lehetőségét biztosítva. Mindkét számítás 2011-es és 2012-es statisztikai adatokkal dolgozott.

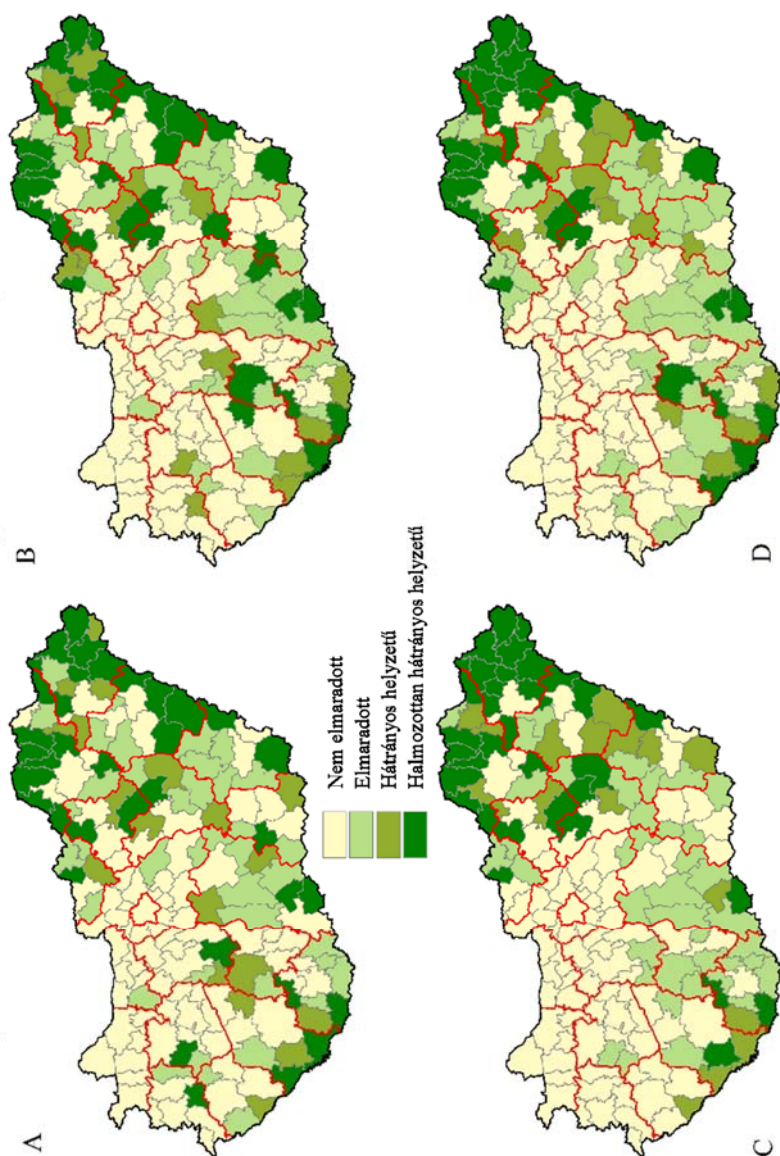
A területi fejlettségi index komplex mutatójának számításához használt módszer – az előbbieken már röviden ismertetett teszt eredményeként – *a normalizálás volt* (hasonlóan a kormányrendelethez). A 7 mutató azonban nem tette indokolttá a csoportképzést, így a változókat azonos súllyal vettük figyelembe.

A küszöbértékek kialakítása során a kormányrendelethez igazodva húztuk meg a kategóriák határait, ily módon 4 térségcsoportot tudtunk elkülöníteni. A kategóriákat – jelezve, hogy ez mindössze egy összehasonlító fejlettségi vizsgálat – átneveztük a kormányrendelethez képest (4. ábra). A legalacsonyabb fejlettséggel rendelkező járások (a kumulált népességarány közelítőleg 10%-ig) a halmozottan hátrányos helyzetű kategóriába kerültek. Hátrányos helyzetűnek minősítettük azokat a járásokat, amelyek további 5%-kal részesedtek a lakosságszámból és elmaradott kategóriába kerültek azok a járások, amelyek az adott rangsor számtani átlaga alatt helyezkedtek el.

⁶ A mutatók teljes listája és a módszertan részletei is megtalálhatók a hivatkozott forrásban – Péntes 2014a.

4. ábra

A kormányrendelet komplex mutatója (A), valamint a TFI-számítás járási szinten (C), valamint kormányrendelet komplex mutatója (B) és a TFI (D) települési szintű értékeinek aggregált eredményei



Forrás: saját szerkesztés.

A települési szinten elkészült számítások aggregálása során a komplex fejlettségi mutatók értékeit a 2013-as lakónépesség számával súlyozva átlagoltuk járási szintre. A budapesti kerületi járások összevonásával módosított számítás (így a járások átlaga is változott) és a három újonnan kalkulált rangsor eredményként négy változat jött létre, amelyeket az összehasonlíthatóság érdekében egy közös ábrán illusztráltunk (4. ábra).

A négy különböző kategorizálás között érdemi különbségek adódtak annak ellenére, hogy fejlettségi térszerkezet gyökeresen nem tér el a térképek tanúsága szerint. A legszembetűnőbb Északnyugat-Dunántúl járásainak besorolása, de Szabolcs-Szatmár-Bereg megye járásai is látványosan kategóriát váltanak a kormányrendelet, illetve a TFI tükrében. Utóbbi alapján a Nyíregyházi járás kivételével mindegyik járás a halmozottan hátrányos helyzetű minősítést kapta. Nem csak a két fő módszer területi mintázata tér el egymástól, de érzékelhető különbség adódik a járási szintre és a települési szintre készített számítások között. 22 olyan járás adódott⁷, amelyek mind a négy módszer szerint a legfejletlenebb térségcsoportba kerültek (ezekben együttesen mintegy 572,6 ezer fő, a népesség 5,8%-a élt 2013-ban). Az összes módszer szerint fejlett térségek köre 70 járást jelentett.

1. táblázat

A különböző módszerek által számított járási fejlettségi mutatók adatsorainak korrelációs mátrixa

Módszer	Kormányrendelet járási szinten	Kormányrendelet települési szinten járásokra aggregálva	TFI járási szinten	TFI települési szinten járásokra aggregálva
Kormányrendelet járási szinten	1,000	0,975	0,933	0,951
Kormányrendelet települési szinten járásokra aggregálva	0,975	1,000	0,927	0,947
TFI járási szinten	0,933	0,927	1,000	0,983
TFI települési szinten járásokra aggregálva	0,951	0,947	0,983	1,000

Forrás: saját szerkesztés.

Az összehasonlítás során Pearson-féle korrelációs számítását végeztünk a négy járási fejlettségi adatsorra. Ennek eredményei egyrészt nagyon erős korrelációs kapcsolatot mutattak minden relációban (kivétel nélkül szignifikánsak voltak a 0,01 valószínűségi szinten), másrészt az is látszott, hogy az azonos indikátorkészlettel, de eltérő területi léptékre készült számítások erősebb kapcsolatot eredményeztek egymással.

Felmerülhet a kérdés, hogy melyik módszer mutat rá jobban az elmaradott térségek körére. Ennek részletekbe menő tesztelésétől eltekintünk, mivel elsősorban nem az a célunk, hogy ítéletet mondjunk bármelyik módszerről is. Inkább csak rá kívánunk mutatni a komplex mutatók eredményeinek relatív mivoltára, és árnyalni kívánjuk az eddigi eredményeket, megállapításokat.

Az egyszerű összehasonlító tesztünkben két indikátort használtunk fel, amelyeket a szakirodalomban gyakran használnak a fejlettségi különbségek, a területi egyenlőtlenségek jellemzésére – az adóköteles jövedelem egy főre jutó értékét és a regisztrált álláskereső

⁷ Bácsalmási, Baktalórántházai, Cigándi, Derecskei, Edelényi, Encsi, Fehérgyarmati, Gönci, Hegyháti, Hevesi, Ibrányi, Kunhegyesi, Mezöcsáti, Nyíradonyi, Nyírbátori, Ózdi, Putnoki, Sarkadi, Sellyei, Szécsényi, Szikszói, Vásárosnaményi járás.

rátáját (korábban munkanélküliségi ráta) (például Lócsei 2010, Jakobi 2011, Tóth–Nagy 2013). A különböző módszerekkel kialakított térségkategóriákra kiszámítottuk az egy főre jutó jövedelem értékét a 2013-as adatok alapján, valamint a regisztrált álláskereső rátájának 2009 és 2013 közötti öt éves átlagértékét (utóbbi időbeli kiterjesztését a közfoglalkoztatás torzító hatásának tompítása érdekében tartottuk indokoltnak).

2. táblázat

Az országos átlaghoz viszonyított egy lakosra jutó adóköteles jövedelem értékének alakulása a térségkategóriák szerint különböző módszerek alapján, 2013-ban

(%)

Módszer	Nem elmaradott	Elmaradott	Hátrányos helyzetű	Halmazottan hátrányos helyzetű
Kormányrendelet járási szinten	110,5	78,6	72,4	64,7
Kormányrendelet települési szinten járásokra aggregálva	110,5	77,8	73,9	63,8
TFI járási szinten	110,8	76,4	73,9	64,9
TFI települési szinten járásokra aggregálva	112,4	79,4	70,9	64,4

Forrás: saját számítás a KSH és a TeIR adatai alapján.

3. táblázat

Az álláskereső 2009–2013 közötti átlagos rátájának alakulása az országos átlaghoz viszonyítva térségkategóriák szerint a különböző módszerek alapján

(%)

Módszer	Nem elmaradott	Elmaradott	Hátrányos helyzetű	Halmazottan hátrányos helyzetű
Kormányrendelet járási szinten	76,0	133,1	160,5	200,9
Kormányrendelet települési szinten járásokra aggregálva	76,0	130,1	174,8	197,4
TFI járási szinten	74,4	134,8	169,3	203,8
TFI települési szinten járásokra aggregálva	72,6	128,8	167,4	203,3

Forrás: saját számítás a KSH és a TeIR adatai alapján.

A számítások alapján mind a négy módszer a legalacsonyabb relatív egy lakosra jutó jövedelemadatot produkálta a halmazottan hátrányos helyzetű térségkategóriában, egyúttal a legmagasabb álláskeresői rátát (2. és 3. táblázat). *Az egyes módszerek között nem mutatkozott szignifikáns különbség.* Ha csak a halmazottan hátrányos helyzetű kategóriát tekintjük, akkor az adóköteles jövedelem esetében a kormányrendelet alapján adódott alacsonyabb érték, és azon belül is a települési szintről aggregált érték volt a legszerényebb, azaz a leginkább elmaradott járások együttes körét ily módon sikerült kijelölni. Ugyanakkor az álláskeresői rátánál fordított helyzet adódott, éppen a járási szinten készült számítások adtak magasabb értéket, és a saját módszerünk értéke meghaladta a kormányrendelet alapján számítottat. Amennyiben azonban a többi kategóriát is vizsgáljuk, úgy tűnik, hogy a települési szintről járási szintre aggregált mutatók a térségkategóriákat élesebben differenciálták mindkét módszertan szerint. A kialakított térségkategóriák átlagértékeire számított súlyozott relatív szórás számítás eredményei is megerősítették ezt (4. táblázat). A hátrányos

és a halmozottan hátrányos helyzetű csoportok együttes értéke szerény különbséget jelez a TFI javára, amely a súlyozott relatív szórás szerint is valamelyest nagyobb differenciáltságot mutatott a kormányrendelet alapján számított módszerekhez képest.

4. táblázat

Az egy főre jutó jövedelem és az álláskeresők 2009–2013 közötti átlagos rátájának súlyozott relatív szórásértékei a kialakított térségkategóriák alapján

Módszer	Egy lakosra jutó adóköteles jövedelem	Álláskeresők 2009–2013 közötti átlagos rátája (%)
Kormányrendelet járási szinten	17,36	41,54
Kormányrendelet települési szinten járásokra aggregálva	17,57	41,83
TFI járási szinten	17,75	43,96
TFI települési szinten járásokra aggregálva	18,64	44,10

Forrás: saját számítás a KSH és a TeIR adatai alapján.

Azonban fontos hangsúlyozni, hogy a fajlagos jövedelem és az álláskeresői ráta eltérő viszonyai is jelzik, hogy a fejlettség sokdimenziós jellege miatt nehéz egyértelműen dönteni bármely módszer javára is (további mutatók sejthető módon még összetettebbé tennék a képet). Véleményünk szerint azonban már *ezek a szerény számítások is rámutatnak a települési szintről népességszámmal súlyozva aggregált mutatók esetleges relevanciájára*, amelyek alapján akár meg is lehetne fontolni alkalmazásukat. *A TFI indikátorkészlete könnyebb áttekinthetősége és kezelhetősége miatt lehet megfontolás tárgya, mivel az egyenlőtlenségek fontosabb dimenzióira hasonlóan mutatott rá*, melyet a korrelációs számítás kifejezetten magas értékei is sejtetni engednek.

Konklúziók

A kedvezményezett területek 2014-ben elfogadott lehatárolása különösen időszzerűvé teszi a lehatárolási eredmények, az alkalmazott módszertan és főbb területi sajátosságok áttekintését, természetesen kiemelt figyelmet szentelve a tavalyi kormányrendelet bemutatására. A tudományos szakirodalomban megjelent számtalan különböző fejlettségi számítás emellett arra is rámutat, hogy a jogszabályokban meghatározott módszertanon kívül sok alternatív lehetőség is rendelkezésre állhat. Ennek háttérében a fejlettség–elmaradottság viszonylagossága húzódik meg, így több tényező oldaláról is dilemmák merülhetnek fel a számítások során. A lehatárolásokban alapul vett területi szint, az időbeliség problematikája, az alkalmazott mutatók köre, a komplex mutató számításának módszere, illetve a küszöbértékek meghatározása egyaránt hozzájárul ahhoz, hogy a különböző vizsgálatok többségének eredményeit egyaránt elfogadhatjuk. Ugyanakkor fontos hangsúlyozni, hogy bizonyos feltételek és módszerek inkább tűnnek elfogadhatónak, amelyeket a hivatkozott nagyobb lélegzetű munkában igyekeztünk részletesen is megindokolni.

Jelen vizsgálatunk eredményei azt sejtetik, hogy a települési szintre számított fejlettségi mutatók népességszámmal súlyozott aggregálása némileg jobban rámutat az elmaradottságra, mint a járási szintre végzett számítások. Statikus, illetve több év átlagával kialakított

mutatók nem teszik szükségessé dinamikus mutatók alkalmazását. A kiválasztott mutatórendszer esetében – véleményünk szerint – kevesebb indikátor is kellően nagy bizonyossággal képes kijelölni az elmaradott területeket. A hivatalos lehatárolásban alkalmazott 24 indikátor, bár jelentős csökkenést jelentett a korábbi módszertanhoz képest, tovább szűkíthető, illetve részben kiváltható lenne. Az általunk javasolt 7 változó is nagy eséllyel, kiemelkedően erős korrelációs értékkel mutat rá a bővebb mutatókészleten alapuló eredményekre. A normalizálás módszerét – véleményünk szerint – alkalmasabbnak lehet tekinteni a komplex mutató számítására a korábban használt pontozásos módszernél.

A fejlettség–elmaradottság témakörében annak sokdimenziós jellege és eltérő módszertani megközelíthetősége miatt nem lehet olyan metódust kijelölni, ami mindenki számára elfogadható eredményt hoz. Ennek ellenére a támogatási politika célterületeinek kijelölése és a területi folyamatok feltárása is megköveteli ilyen jellegű vizsgálatok készítését. Ugyanakkor a lehatárolásokat alapul vevő fejlesztéspolitika kialakítása és koherenssé tétele elengedhetetlen a megalapozott területi fejlesztés megvalósítása érdekében.

IRODALOM

- Adler Judit – Barta Judit – Benyó Balázs – Bíró Péter – Molnár László – Skultéty László (2001): A gazdasági fejlettség területi különbségei és ezek okai. *Területi Statisztika* 4 (41) 6: 517–533.
- Bujdosó Zoltán – Remenyik Bulcsú – Dávid Lóránt – Tóth Géza (2011): Connection between tourism and regional development on the Hungarian-Croatian border. *Central European Regional Policy and Human Geography* 1 (2): 27–40.
- Dobosi Emília (2003): A komplex regionális fejlettség matematikai-statisztikai elemzése. *Területi Statisztika* 6 (43) (1): 15–33.
- Faluvégi Albert (1995): Az elmaradott térségek lehatárolásának módszerei. *Statisztikai Szemle* 73 (7): 571–590.
- Faluvégi Albert (2000): Az elmaradott, illetve az országos átlagot jelentősen meghaladó munkanélküliséggel sújtott települések listájának felülvizsgálata. *Területi Statisztika* 3 (40) (1): 3–16.
- Faluvégi Albert (2003): A kiemelten támogatott települések lehatárolása, területi eloszlása. *Gazdaság és Statisztika* 15 (54) (4): 63–77.
- Faluvégi Albert (2005): A társadalmi-gazdasági jellemzők területi alakulása az átmenet időszakában és az új évezred küszöbén. In: Fazekas Károly (szerk.): *A hely és a fej. Munkaerőpiac és regionalitás Magyarországon*. pp. 9–46. Budapest. MTA KTI.
- Faluvégi Albert – Tipold Ferenc (2009): Kedvezményezett települések az új országgyűlési határozat mutatói alapján – próbaszámítás. *Területi Statisztika* 12 (49) (3): 264–279.
- Faluvégi Albert – Tipold Ferenc (2012): A társadalmi, gazdasági és infrastrukturális szempontból elmaradott, illetve az országos átlagot jelentősen meghaladó munkanélküliséggel sújtott települések. *Területi Statisztika* 15 (52) (3): 278–290.
- Farkas Máté Bence (2012): A korrigált humán fejlettségi mutató kistérségek közötti differenciáltsága Magyarországon. *Területi Statisztika* 15 (52) (3): 230–249.
- FVM–KSH (2001): *A területfejlesztés kedvezményezett térségeinek lehatárolása a 24/2001. (IV.20.) OGY-határozat alapján*. Földművelésügyi és Vidékfejlesztési Minisztérium – Központi Statisztikai Hivatal, Budapest.
- Harcza István (2011): Gondolatok a társadalmi fejlődés méréséről. *Statisztikai Szemle* 89 (10–11): 1081–1097.
- Harcza István (2014): *A települések fejlettségét, fejlődési irányait mérő mutatószámok*. kézirat, Központi Statisztikai Hivatal, Budapest
- Jakobi Ákos (2004): *Az információs társadalom területi egyenlőtlenségeinek tartama és értelmezési lehetőségei*. In: II. Magyar Földrajzi Konferencia, CD kiadvány, 15 p. Szeged. (http://geography.hu/mfk2004/mfk2004/cikkek/jakobi_akos.pdf).

- Jakobi Ákos (2011): Examining neighbourhood effects in regional inequalities of Hungary: a GIS-based approach from topological relations to neighbourhood heterogeneity. *Review of Regional Studies* 7 (1): 53–62.
- Jóna György – Hajnal Béla (2014): A magyarországi kistérségek területi tökéjének alakulása. *Területi Statisztika* 17 (54) (2): 99–118.
- Koós Bálint (2015): A szegénység és depriváció a magyar településállományban az ezredfordulót követően – avagy kísérlet a települési deprivációs index létrehozására. *Tér és Társadalom* 29 (1): 53–68.
- Kovács Katalin (2010): Területi-társadalmi egyenlőtlenségek a rendszerváltozás utáni Magyarországon. In: Fábrián Attila (szerk.): *Párbeszéd és együttműködés. Területfejlesztési Szabadegyetem 2006–2010*. pp. 15–32. Nyugat-Magyarországi Egyetem Kiadó, Sopron.
- Kovács Tibor (szerk.) (1987): *A gazdaságilag elmaradott térségek társadalmi-gazdasági jellemzői 1985*. Központi Statisztikai Hivatal, Budapest.
- KTM–KSH (1993): *Tájékoztató a Területfejlesztési Alapból Támogatott kedvezményezett területek lehatárolásánál alkalmazott mutatószámokról és eljárásokról*. Környezetvédelmi és Területfejlesztési Minisztérium – Központi Statisztikai Hivatal, Budapest.
- Lócsei Hajnalka (2010): *Területi növekedési pályák Magyarországon, 1990–2008*. PhD doktori disszertáció. ELTE TTK, Budapest.
- Lócsei Hajnalka – Szalkai Gábor (2008): Helyzeti és fejlettségi centrum–periféria relációk a hazai kistérségekben. *Területi Statisztika* 11 (48) (3): 305–314.
- Lukovics Miklós – Kovács Péter (2011): A magyar kistérségek versenyképessége. *Területi Statisztika* 14 (51) (1): 52–71.
- Marosi Lajos (2010): A kistérségek lehatárolója. Interjú Faluvégi Alberttel. *Területi Statisztika* 13 (50) (5): 476–493.
- Miklóssy Endre (1986): A gazdaságilag elmaradott térségek lehatárolásának elvi és módszertani kérdései. *Településfejlesztés* 6 (4): 22–26.
- MTA RKK–Terra Stúdió–VÁTI (1999): A kedvezményezett térségek besorolása feltételrendszerének felülvizsgálata. – Összefoglaló zárójelentés (szerk. Csatári B.), 12 p. MTA RKK ATI, Kecskemét.
- Nagy András (2011): A kedvezményezett térségek besorolásának alakulása, a lehatárolások módszertanának sajátosságai. *Területi Statisztika* 14 (51) (2): 148–160.
- Nagy András (2012): *A fejlettség, elmaradottság mérése a magyar területfejlesztési politikában*. PhD doktori disszertáció. ELTE TTK, Budapest.
- Nagy András (2015): A mérhetetlen elmaradottság mérése. *Területi Statisztika* 55 (1): 88–92.
- Nagy, Gábor – Koós, Bálint (2014): First results in modelling objective well-being in Hungary at lower territorial level. *Regional Statistics* 4 (2): 71–86.
- Nemes Nagy József (2004): Új kistérségek, új városok. Új versenyzők? In: Nemes Nagy József (szerk.): *Térségi és települési növekedési pályák Magyarországon*. Regionális Tudományi Tanulmányok 9. pp. 5–42. ELTE Regionális Földrajzi Tanszék – MTA–ELTE Regionális Tudományi Kutatócsoport, Budapest.
- Önkormányzati Tájékoztató (2007): *Az Önkormányzati és Területfejlesztési Minisztérium folyóirata* 17 (1)
- ÖTM–KSH (2007): *Tájékoztató a területfejlesztés kedvezményezett térségei besorolásánál alkalmazott mutatókról és a számítás módszeréről a 67/2007. (VI.28.) OGY határozat és a 2007. évi CVII. törvénnyel módosított 2004. évi CVII. törvény alapján*. Önkormányzati és Területfejlesztési Minisztérium – Központi Statisztikai Hivatal, Budapest.
- Pénzes János (2014a): *Periférikus térségek lehatárolása – dilemmák és lehetőségek*. Didakt Kiadó, Debrecen
- Pénzes János (2014b): Periférikus térségek lehatárolása Magyarországon – módszertani és területi sajátosságok. In: Nagy Erika – Nagy Gábor (szerk.): *Polarizáció–Függőség–Krisis – Eltérő térbeli válaszok*. pp. 163–175. MTA KRTK RKI ATO Békéscsabai Csoport, Békéscsaba.
- Tánczos Tamás – Egri Zoltán (2010): Differenciálódási folyamatok a magyarországi kistérségek társadalmi és gazdasági fejlettségében. *Területi Statisztika* 13 (50) (3): 279–294.
- Tohai László (1999): Optimális mérőskálák meghatározása településfejlettségi vizsgálatokhoz. *Területi Statisztika* 2 (39) (6): 483–508.
- Tomcsányi Marianna (1986): A gazdaságilag elmaradott térségek néhány sajátos területrendezési és területfejlesztési kérdése. *Településfejlesztés* 6 (4): 15–18.

- Tóth Balázs István (2013): Időszerű áttekintés: területi fejlettségi vizsgálatok Magyarországon az ezredforduló után. *E-conom* 2 (1): 76–89.
- Tóth Balázs István (2014): A hazai kistérségek vonzerejének és területi tökéjének néhány összefüggése. *Területi Statisztika* 17 (54) (1): 3–18.
- Tóth Géza – Nagy Zoltán (2013): Eltérő vagy azonos fejlődési pályák? A hazai nagyvárosok és térségek összehasonlító vizsgálata. *Területi Statisztika* 16 (53) (6): 593–612.
- VÁTI (2008): *A kistérségek komplex fejlettségi mutatóinak módszertani összehasonlítása és alkalmazhatóságuk vizsgálata*. VÁTI Kht. Területi Tervezési és Értékelési Iroda Területi Elemzési és Értékelési Osztály, Budapest.
- VÁTI (2009): *A hazai területfejlesztési támogatási rendszer átfogó értékelése (1996–2008)*. Nemzeti Fejlesztési és Gazdasági Minisztérium – VÁTI Kht., Budapest.
- 75/1991. (VI. 13.) kormányrendelet – a területfejlesztési és munkahelyteremtést szolgáló támogatásokról.
- 161/1993. (XI. 17.) kormányrendelet – a területfejlesztés kedvezményezett területeinek jegyzékéről.
- 219/1996. (XII.24.) kormányrendelet – a társadalmi-gazdasági és infrastrukturális szempontból elmaradott, illetve az országos átlagot jelentősen meghaladó munkanélküliséggel sújtott települések jegyzékéről.
- 215/1997. (XII.1) kormányrendelet – a társadalmi-gazdasági és infrastrukturális szempontból elmaradott, illetve az országos átlagot jelentősen meghaladó munkanélküliséggel sújtott települések jegyzékéről szóló 219/1996. (XII. 24.) kormányrendelet módosításáról.
- 180/1999. (XII. 10.) kormányrendelet – a társadalmi-gazdasági és infrastrukturális szempontból elmaradott, illetve az országos átlagot jelentősen meghaladó munkanélküliséggel sújtott települések jegyzékéről szóló 219/1996. (XII. 24.) kormányrendelet módosításáról.
- 7/2003. (I. 14.) kormányrendelet – a társadalmi-gazdasági és infrastrukturális szempontból elmaradott, illetve az országos átlagot jelentősen meghaladó munkanélküliséggel sújtott települések jegyzékéről.
- 240/2006. (XI. 30.) kormányrendelet – a társadalmi-gazdasági és infrastrukturális szempontból elmaradott, illetve az országos átlagot jelentősen meghaladó munkanélküliséggel sújtott települések jegyzékéről.
- 290/2014. (XI.26.) kormányrendelet – a kedvezményezett járások besorolásáról.
- 308/2014 (XII.9.) kormányrendelet – a járási (fővárosi kerületi) hivatalokról szóló 218/2012. (VIII. 13.) Korm. rendelet és az ezzel összefüggő egyes kormányrendeletek módosításáról.
- 105/2015. (IV.23.) kormányrendelet – a kedvezményezett települések besorolásáról és a besorolás feltételrendszeréről
- 106/2015. (IV.23.) kormányrendelet – a kedvezményezett járások besorolásáról szóló 290/2014. (XI. 26.) Korm. rendelet módosításáról

Kulcsszavak: fejlettségi mutatók, járások, kedvezményezett területek, komplex mutatók, térszerkezet.

Resume

Current study represented the recent delimitation of eligible areas of regional development according to the Government Decree no. 290/2014 (XI.26.) on the classification of favoured districts. There are several modifications in comparison with the methodology of the previous official delimitations. Besides the official ranking broad range of scientific studies provided valuable results about the issues of regional development and peripheral areas. An alternative territorial development index was introduced in the current paper as part of a comparative analysis. On the one hand, the results of this calculation proved the multidimensional character of development and the relevance of methods with systematically limited set of indicators. On the other hand, our findings tend to suggest the application of aggregated and weighted settlement level calculations in the delimitation of favoured districts.

Melléklet

A legújabb lehatárolás indikátorkészlete (a 290/2014-es (XI.26.) kormányrendelet szerint:

I. Társadalmi és demográfiai helyzet mutatói:

- urbanitás/ruralitás indexe (az adott járás népességének mekkora aránya él 120 fő/km²-nél nagyobb népsűrűségű településen), %
- halálozási ráta (az ezer lakosra jutó halálozások száma) (az utolsó öt év átlaga), ‰
- vándorlási különbözet ezer lakosra (az utolsó öt év átlaga), fő
- tízezer 0–2 éves állandó lakosra jutó bölcsődei és családi napközis férőhelyek száma, db
- rendszeres gyermekvédelmi kedvezményben részesítettek aránya a 0–24 éves állandó népességből, %
- aktív korúak ellátásában (rendszeres szociális segélyben és foglalkoztatást helyettesítő támogatásban) részesítettek ezer állandó lakosra jutó száma, fő

II. Lakás és életkörülmények mutatói:

- használt lakások átlagos ára, forint
- az utolsó öt év során épített lakások aránya az időszak végi lakásállományból, %
- komfort nélküli (lakott) lakások aránya a lakott lakásokból, %
- az egy állandó lakosra jutó szja-alapot képező jövedelem, ezer forint
- a természetes személyek által üzemeltetett személygépkocsik kor szerint súlyozott ezer lakosra jutó száma, db
- születéskor várható átlagos élettartam – férfiak, év
- születéskor várható átlagos élettartam – nők, év

III. Helyi gazdaság és munkaerő-piaci mutatók:

- a 18 éves és idősebbek között a legalább középiskolai érettségivel rendelkezők aránya, %
- nyilvántartott álláskeresők aránya a munkaképes korú állandó népességből (éves átlag), %
- tartósan – legalább 12 hónapja folyamatosan – nyilvántartott álláskeresők aránya a munkaképes korú állandó népességből, %
- a legfeljebb általános iskolát végzett nyilvántartott álláskeresők aránya, %
- a működő vállalkozások ezer lakosra jutó száma, db
- kiskereskedelmi üzletek ezer lakosra jutó száma, db
- az önkormányzatok helyi adóbevételeinek aránya a tárgyévi bevételekből, %

IV. Infrastruktúra és környezeti mutatók:

- közüzemi szennyvízgyűjtő-hálózathoz kapcsolódott lakások aránya, %
- a rendszeres hulladékgyűjtésbe bevont lakások aránya, %
- szélessávú internet-előfizetők ezer lakosra jutó száma, db
- kiépített utak aránya az összes önkormányzati fenntartású közútból, %

Melléklet 1. táblázat

A kedvezményezett járások és átmenetileg kedvezményezett települések száma típusaik és megyék szerint, 2013

Megyék	Komplex programmal fejlesztendő	Fejlesztendő	Kedvezményezett	Nem kedvezményezett	Összes
	járás				
Budapest	0	0	0	23	23
Baranya	2	1	5	2	10
Bács-Kiskun	2	2	6	1	11
Békés	2	0	5	2	9
Borsod-Abaúj-Zemplén	9	1	4	2	16
Csongrád	1	1	3	2	7
Fejér	1	1	1	6	9
Győr-Moson-Sopron	0	0	1	6	7
Hajdú-Bihar	4	0	5	1	10
Heves	2	1	1	3	7
Jász-Nagykun-Szolnok	1	3	4	1	9
Komárom-Esztergom	0	0	1	5	6
Nógrád	1	1	4	0	6
Pest	0	0	4	14	18
Somogy	2	2	2	2	8
Szabolcs-Szatmár-Bereg	7	4	1	1	13
Tolna	0	1	1	4	6
Vas	1	0	1	5	7
Veszprém	1	0	2	7	10
Zala	0	1	2	3	6
<i>Összesen</i>	<i>36</i>	<i>19</i>	<i>53</i>	<i>90</i>	<i>198</i>

Forrás: saját szerkesztés a 290/2014-es (XI.26.) kormányrendelet alapján.

Melléklet 2. táblázat

*A kedvezményezett járások népességszáma típusok és megyék szerint
2013-as adatok alapján*

(fő)

Megyék	Komplex programmal fejlesztendő	Fejlesztendő	Kedvez- ményezett	Nem kedvez- ményezett	Összes
	járás				
Budapest	0	0	0	1 744 665	1 744 665
Baranya	26 693	25 055	108 492	213 744	373 984
Bács-Kiskun	36 777	48 896	274 744	156 475	516 892
Békés	63 112	0	169 275	122 812	355 199
Borsod-Abaúj-Zemplén	233 629	13 147	154 001	274 222	674 999
Csongrád	18 211	44 104	91 751	253 323	407 389
Fejér	28 223	13 082	19 748	358 453	419 506
Győr-Moson-Sopron	0	0	14 445	435 873	450 318
Hajdú-Bihar	157 420	0	165 314	216 773	539 507
Heves	55 827	30 129	8 742	208 805	303 503
Jász-Nagykun-Szolnok	20 304	111 293	134 055	117 837	383 489
Komárom-Esztergom	0	0	20 033	280 644	300 677
Nógrád	19 416	31 172	147 804	0	198 392
Pest	0	0	214 392	1 006 356	1 220 748
Somogy	40 081	38 498	151 167	85 766	315 512
Szabolcs-Szatmár-Bereg	245 185	93 261	56 779	166 154	561 379
Tolna	0	38 304	31 993	157 699	227 996
Vas	13 503	0	24 535	216 542	254 580
Veszprém	14 778	0	73 625	260 604	349 007
Zala	0	16 207	34 977	228 439	279 623
<i>Összesen</i>	<i>973 159</i>	<i>503 148</i>	<i>1 895 872</i>	<i>6 505 186</i>	<i>9 877 365</i>

Forrás: saját szerkesztés a 290/2014-es (XI.26.) kormányrendelet és a KSH adatai alapján.

Melléklet 3. táblázat

*Az átmenetileg kedvezményezett települések száma és népességszáma
megyék szerint, 2013*

Megyék	Átmenetileg kedvezményezett települések	
	száma, db	népességszáma, fő
Budapest	0	0
Baranya	24	39 478
Bács-Kiskun	0	0
Békés	3	10 422
Borsod-Abaúj-Zemplén	2	1 101
Csongrád	6	56 602
Fejér	7	19 030
Győr-Moson-Sopron	0	0
Hajdú-Bihar	1	12 859
Heves	5	3 287
Jász-Nagykun-Szolnok	0	0
Komárom-Esztergom	0	0
Nógrád	0	0
Pest	0	0
Somogy	10	10 875
Szabolcs-Szatmár-Bereg	6	23 093
Tolna	0	0
Vas	22	6 359
Veszprém	0	0
Zala	44	24 180
<i>Összesen</i>	<i>130</i>	<i>207 286</i>

Forrás: saját szerkesztés a 290/2014-es (XI.26.) kormányrendelet és a KSH adatai alapján.

Melléklet 4. táblázat

A különböző módszerek által számított járási fejlettségi mutatók és rangsoraik, 2013

Járás	Kormányrendelet járási szinten		Kormányrendelet települési szinten járásokra aggregálva		TFI járási szinten		TFI települési szinten járásokra aggregálva	
	érték	rangsor	érték	rangsor	érték	rangsor	érték	rangsor
Cigándi	16,55	176	33,75	176	19,85	176	46,36	176
Kunhegyesi	20,67	175	34,60	173	25,42	170	47,47	175
Baktalórántházai	21,98	174	36,19	168	25,73	168	49,01	168
Sellyei	22,14	173	35,77	170	27,09	166	48,20	173
Gönci	22,53	172	34,46	174	32,70	150	49,65	159
Nyíradonyi	23,05	171	34,24	175	31,70	153	50,17	156
Jánosalmi	23,71	170	36,31	167	36,38	139	50,67	150
Encsi	23,94	169	36,37	166	21,70	175	48,66	169
Hevesi	25,12	168	35,73	172	30,99	155	49,97	157
Sarkadi	26,10	167	35,78	169	31,36	154	49,28	164
Ózdi	26,20	166	37,82	143	26,93	167	48,29	172
Nyírbátori	26,53	165	37,96	141	28,80	160	49,78	158
Mezőkovácsházai	26,69	164	36,64	162	37,14	136	50,97	147
Szikszói	26,72	163	36,56	163	27,46	164	49,46	162
Edelényi	26,87	162	35,74	171	21,93	174	47,93	174
Derecskei	27,35	161	36,66	160	33,15	149	51,38	145
Ibrányi	27,39	160	36,90	157	27,89	162	49,59	161
Devecseri	27,56	159	38,35	134	42,56	100	53,26	115
Mezőcsáti	27,65	158	37,36	151	27,70	163	49,03	167
Bácsalmási	27,72	157	37,13	154	34,30	148	50,19	155
Fehérgyarmati	27,88	156	36,54	164	24,12	172	48,37	171
Hegyháti	28,32	155	37,11	155	34,80	145	50,71	149
Vásárosnaményi	28,60	154	37,43	149	25,72	169	49,08	165
Putnoki	28,81	153	37,96	142	28,48	161	49,08	166
Szécsényi	29,01	152	37,20	152	32,08	152	50,84	148
Vasvári	29,60	151	39,07	126	47,64	73	55,33	88
Kisteleki	29,69	150	36,85	158	40,15	120	52,36	132
Berettyóújfalui	29,88	149	36,66	159	36,92	137	52,00	137
Pétervásárai	30,10	148	37,53	148	35,78	143	51,82	140
Mátészalkai	30,13	147	38,13	138	30,13	156	50,48	152
Püspökladányi	30,27	146	37,37	150	35,84	141	51,90	138
Csurgói	30,61	145	38,75	128	36,80	138	51,50	143
Barcsi	30,62	144	37,81	144	39,00	126	51,27	146
Sárbogárdi	30,70	143	38,30	135	39,48	122	53,08	122
Záhonyi	30,75	142	39,22	121	24,64	171	49,64	160
Szerencsi	30,89	141	39,23	120	30,07	157	50,35	154
Nagykállói	30,93	140	37,16	153	32,24	151	50,59	151

(A táblázat folytatása a következő oldalon.)

A KEDVEZMÉNYEZETT TÉRSÉGEK LEHATÁROLÁSÁNAK AKTUÁLIS KÉRDÉSEI

229

(Folytatás.)

Járás	Kormányrendelet járási szinten		Kormányrendelet települési szinten járásokra aggregálva		TFI járási szinten		TFI települési szinten járásokra aggregálva	
	érték	rangsor	érték	rangsor	érték	rangsor	érték	rangsor
Csengeri	30,94	139	36,65	161	27,26	165	48,47	170
Jászapáti	30,94	138	37,54	147	34,40	147	51,50	144
Kemecsei	31,14	137	38,08	139	24,11	173	49,31	163
Tabi	31,33	136	37,56	146	40,58	117	52,80	126
Tiszavasvári	31,57	135	38,20	137	29,33	159	50,41	153
Tamási	32,19	134	37,64	145	39,35	123	51,66	142
Karcagi	32,47	133	39,39	116	35,79	142	52,03	136
Kunszentmártoni	32,59	132	37,02	156	40,71	115	52,44	131
Füzesabonyi	32,63	131	38,49	132	38,16	131	52,55	130
Tokaji	32,73	130	40,27	106	37,91	133	52,65	129
Enyingi	33,26	129	39,33	118	43,37	94	53,72	106
Kiskunmajsai	33,48	128	37,96	140	42,14	103	53,71	107
Nagyatádi	34,21	127	39,02	127	35,77	144	52,12	133
Makói	34,41	126	41,46	86	43,30	95	54,23	99
Kunszentmiklósi	34,49	125	38,64	130	41,61	105	53,64	110
Szigetvári	34,57	124	38,73	129	37,96	132	52,10	134
Letenyei	35,20	122	39,85	112	39,18	125	53,17	117
Pásztói	35,20	123	39,22	122	42,70	99	53,98	104
Törökszentmiklósi	35,21	121	39,24	119	36,19	140	51,84	139
Siklósi	35,46	120	38,63	131	39,25	124	52,79	127
Marcali	35,84	119	40,35	105	44,38	89	54,13	102
Szentlőrinci	36,04	118	39,88	111	40,75	114	53,66	109
Mezőtúri	36,14	117	39,19	124	40,33	118	53,64	111
Szeghalmi	36,20	116	39,36	117	38,53	128	53,18	116
Bélapátfalvai	36,29	115	40,06	110	37,57	134	53,09	120
Balmazújvárosi	36,53	114	39,79	115	37,50	135	52,66	128
Kisvárdai	36,63	113	39,15	125	29,77	158	51,74	141
Hajdúhadházi	36,92	112	36,46	165	34,42	146	52,09	135
Salgótarjáni	37,54	111	39,20	123	40,23	119	52,97	124
Nagykátai	38,11	110	40,17	109	45,81	84	55,63	80
Mórahalmi	38,31	109	40,46	104	47,07	79	55,33	87
Tiszafüredi	38,40	108	38,46	133	40,79	113	53,69	108
Polgárdi	38,42	107	41,39	87	46,52	81	56,53	72
Sümegei	38,43	106	39,85	113	40,58	116	54,05	103
Bátonyterenyeyi	38,54	105	38,29	136	41,48	107	53,08	121
Csongrádi	39,03	104	41,86	80	42,51	101	54,26	98
Gyomaendrődi	39,26	103	40,50	101	39,82	121	53,00	123
Nagykőrösi	39,62	102	40,89	95	44,39	88	55,52	84
Tiszakécskei	39,71	101	39,80	114	41,29	109	54,19	100

(A táblázat folytatása a következő oldalon.)

(Folytatás.)

Járás	Kormányrendelet járás szinten		Kormányrendelet települési szinten járásokra aggregálva		TFI járási szinten		TFI települési szinten járásokra aggregálva	
	érték	rangsor	érték	rangsor	érték	rangsor	érték	rangsor
Zalaszentgróti	39,93	100	40,54	99	48,81	66	56,22	76
Kalocsai	40,73	99	40,85	97	42,77	97	53,51	112
Mezőkövesdi	40,83	98	41,15	90	43,38	93	54,67	92
Rétsági	40,95	97	41,61	85	51,10	56	56,62	71
Sárospataki	40,99	96	40,88	96	38,60	127	53,32	114
Hajdúnánási	40,99	95	40,90	93	41,62	104	54,51	94
Kiskunfélegyházi	41,00	94	40,52	100	48,99	64	56,44	74
Bólyi	41,10	93	41,71	83	44,05	91	55,91	77
Szarvasi	41,13	92	40,78	98	44,84	85	55,54	83
Kisbéri	41,33	91	40,46	103	48,65	68	57,14	64
Kiskőrösi	41,72	90	40,23	107	41,47	108	53,92	105
Mohácsi	41,91	89	40,89	94	44,41	87	54,15	101
Békési	41,97	88	40,20	108	38,38	130	52,93	125
Dombóvári	42,23	87	40,91	92	43,96	92	54,38	96
Orosházi	42,26	86	41,18	89	44,53	86	54,81	90
Lenti	42,39	85	42,10	78	47,73	71	55,60	82
Kiskunhalasi	42,68	84	40,50	102	42,93	96	54,30	97
Cellödömölki	42,97	83	42,68	69	51,14	55	57,25	63
Kazincbarcikai	43,67	82	42,21	74	38,52	129	53,10	119
Pécsváradi	43,71	81	41,07	91	42,76	98	54,80	91
Balassagyarmati	43,74	80	41,61	84	45,86	83	55,52	85
Sátoraljaújhelyi	43,82	79	41,84	81	41,01	111	53,42	113
Szentesi	44,38	78	42,17	76	46,41	82	55,60	81
Ceglédi	44,99	77	42,14	77	47,47	76	56,33	75
Jászberényi	45,36	76	43,06	62	49,56	62	57,85	55
Kaposvári	45,45	75	42,48	70	46,69	80	55,66	78
Hajdúböszörményi	45,52	74	42,36	72	40,95	112	55,40	86
Bajai	45,61	73	41,31	88	44,37	90	54,63	93
Pápai	45,79	72	42,78	67	48,06	70	56,73	69
Hajdúszoboszlói	45,90	71	41,96	79	52,81	45	59,09	42
Téti	46,23	70	43,44	58	53,00	44	58,73	47
Szobi	46,54	69	43,09	61	52,42	47	58,59	49
Hódmezővásárhelyi	46,90	68	42,94	64	47,27	77	55,64	79
Tolnai	47,03	67	42,84	66	41,09	110	54,48	95
Körmendi	47,15	66	44,00	48	56,68	29	59,14	40
Fonyódi	47,38	65	42,26	73	54,19	39	57,91	54
Komlói	47,52	64	41,72	82	41,58	106	53,15	118
Sárvári	47,81	63	43,86	49	56,63	30	59,61	35
Dabasi	48,35	62	42,39	71	48,60	69	56,96	67

(A táblázat folytatása a következő oldalon.)

A KEDVEZMÉNYEZETT TÉRSÉGEK LEHATÁROLÁSÁNAK AKTUÁLIS KÉRDÉSEI

231

(Folytatás.)

Járás	Kormányrendelet járás szinten		Kormányrendelet települési szinten járásokra aggregálva		TFI járási szinten		TFI települési szinten járásokra aggregálva	
	érték	rangsor	érték	rangsor	érték	rangsor	érték	rangsor
Pannonhalmi	48,47	61	43,66	53	51,57	54	59,03	45
Aszódi	48,53	60	43,57	56	47,60	75	57,80	57
Bicskei	49,01	59	43,63	54	52,30	48	59,22	39
Martonvásári	49,77	58	43,74	51	52,44	46	59,06	44
Zirci	49,78	57	43,61	55	50,28	59	57,13	65
Hatvani	49,94	56	44,10	46	48,90	65	57,30	62
Ráckevei	50,19	55	42,18	75	49,63	61	57,72	59
Csornai	50,35	54	43,33	59	51,64	53	58,52	51
Nagykanizsai	50,36	53	44,46	40	51,75	51	57,77	58
Gyöngyösi	50,64	52	44,09	47	50,09	60	57,84	56
Bonyhádi	50,84	51	42,88	65	42,29	102	54,95	89
Szentgotthárdi	50,93	50	43,14	60	53,57	41	59,07	43
Paksi	51,64	49	43,50	57	51,65	52	58,66	48
Várpalotai	51,71	48	44,32	45	47,63	74	56,45	73
Tapolcai	51,81	47	43,85	50	50,49	57	57,36	60
Kapuvári	51,86	46	44,37	43	53,35	43	58,93	46
Tiszaújvárosi	52,04	45	44,62	37	49,20	63	57,34	61
Miskolci	52,20	44	44,46	41	47,67	72	56,87	68
Gyulai	52,80	42	42,72	68	47,23	78	56,65	70
Kecskeméti	52,80	43	43,04	63	53,66	40	59,67	33
Esztergomi	53,53	41	44,79	35	54,54	37	59,26	38
Monori	53,53	40	44,33	44	55,43	33	60,39	28
Dunaújvárosi	53,58	39	45,20	32	56,74	28	59,61	34
Szekszárdi	54,54	38	44,61	38	48,68	67	57,11	66
Békéscsabai	54,98	37	44,43	42	52,01	49	58,17	53
Szolnoki	55,51	36	43,73	52	54,66	35	59,12	41
Kőszegi	55,54	35	45,02	33	58,71	24	60,49	26
Keszthelyi	55,55	34	45,70	30	61,36	18	61,21	24
Komáromi	55,79	33	46,40	19	55,09	34	59,80	32
Zalaegerszegi	55,97	32	46,26	21	56,58	31	60,17	30
Váci	56,04	31	45,74	29	61,56	17	62,49	17
Oroszlányi	56,11	30	46,10	25	50,44	58	58,53	50
Nyíregyházi	56,33	29	44,51	39	51,99	50	59,59	36
Móri	56,77	28	45,39	31	54,35	38	60,08	31
Ajkai	56,85	27	44,90	34	53,44	42	58,32	52
Gyáli	57,11	26	47,21	14	57,08	26	62,01	19
Siófoki	57,62	25	46,36	20	67,55	6	63,72	11
Egri	57,63	24	46,62	18	56,98	27	60,41	27
Tatai	59,01	23	46,25	22	55,64	32	60,18	29

(A táblázat folytatása a következő oldalon.)

(Folytatás.)

Járás	Kormányrendelet járási szinten		Kormányrendelet települési szinten járásokra aggregálva		TFI járási szinten		TFI települési szinten járásokra aggregálva	
	érték	rangsor	érték	rangsor	érték	rangsor	érték	rangsor
Tatabányai	59,70	22	47,06	16	54,59	36	59,49	37
Balatonalmádi	59,83	21	44,72	36	62,77	15	62,53	16
Gárdonyi	60,27	20	46,08	26	60,32	23	63,01	14
Pécsi	60,35	19	46,23	24	57,78	25	60,58	25
Mosonmagyaróvári	60,63	18	45,82	28	60,44	22	61,34	23
Debreceni	61,46	17	46,25	23	61,30	20	61,67	22
Szombathelyi	62,85	16	47,82	11	62,75	16	62,62	15
Balatonfüredi	62,98	15	45,99	27	65,41	11	63,67	12
Székesfehérvári	63,02	14	47,52	12	61,14	21	62,17	18
Szegedi	64,01	13	46,97	17	63,26	14	61,68	21
Gödöllői	64,92	12	48,38	9	65,21	12	66,19	6
Soproni	65,38	11	47,11	15	61,34	19	61,81	20
Veszprémi	65,58	10	47,45	13	63,91	13	63,10	13
Vecsési	66,32	9	48,50	8	65,97	9	65,41	9
Szigetszentmiklósi	66,43	8	48,95	4	67,04	7	66,04	8
Győri	66,82	7	48,64	6	65,58	10	64,20	10
Pilisvörösvári	67,13	6	48,81	5	71,53	4	68,25	3
Érdi	67,85	5	48,22	10	66,96	8	66,09	7
Szentendre	69,01	4	48,53	7	69,01	5	66,67	4
Dunakeszi	74,73	3	52,45	2	78,22	1	71,61	2
Budapest ^{a)}	75,30	2	55,32	1	73,70	3	66,48	5
Budakeszi	76,61	1	52,05	3	76,89	2	71,87	1

Forrás: saját számítás a 290/2014-es (XI.26.) kormányrendelet, valamint a KSH és a TeIR adatai alapján.

a) Budapest 23 járása összevont értékkel szerepel a táblázatban.