

## MÓCVIDÉK – TÁJI ADOTTSÁGOK ÉS ÉLETMÓD EGY ÁTALAKULÓ VILÁGBAN

BOTTLIK ZSOLT – KŐSZEGI MARGIT – TELBISZ TAMÁS – MARI LÁSZLÓ – IMECS  
ZOLTÁN

### Bevezetés

Egy OTKA kutatás keretében immár három éve foglalkozunk a természeti környezet adottságainak a társadalom aktivitására tett hatásaival, illetve ezek mértékével (TELBISZ T. et al. 2014a, b, 2015; KŐSZEGI M. et al. 2015). Ennek kapcsán természetesen ehelyütt is hangsúlyozni kell, hogy e hatásmechanizmusok igen összetett folyamatok mentén működnek, és nem feltétlenül determinisztikusak; célunk éppen ezért – a nemzetközi szakirodalomban is követhető kontextusban – e közvetett hatások jellegének és mértékének megállapítása.

Kutatásaink során eddig kifejezetten a karsztos és nem karsztos területek összehasonlítására törekedtünk, ezért olyan tájegységeket választottunk mintaterületként, ahol kiterjedt karsztfelszínek is találhatóak. Ugyanakkor a vizsgált folyamatok ettől elvonatkoztatva is különösen érdekesek lehetnek egy olyan makroregionális értelemben vett periféria területen, mint Köztes-Európa, ahol e periférián belül további, a helyi gazdasági erőterektől távol eső elzárt, így elmaradott térségeket is találhatunk, ahol az átmenet immáron több évtizedes története tovább mélyített egy sor korábbi gyökerű problémát. Az alábbi tanulmányban kifejezetten a társadalomföldrajz irányából közelítve, egy kulturális szempontból lehatárolható, a szűkebb és tágabb közösségek számára is szimbolikus jelentőségű tájegységet (JUDE, E. 2001), a Mócvidéket vettük görcső alá.

A Mócvidéken élők tájhasználatára történelmi léptékekben is sajátosságokat mutat a környező területekhez képest. A tengerszint feletti magasság által befolyásolt gazdasági aktivitási formák, valamint az ennek megfelelő sajátos településhálózat önmagukban is egyedi táji jellemzőket adnak (ABRUDAN, I. – TURNOCK, D., 1999). Ez azonban az évszázadok folyamán egyben kulturális elkülönülést is eredményezett, tovább erősítve a Mócvidék sziget jellegét.

### Kutatási kérdéseink kontextusa - célkitűzés

A világban lezajló gazdasági és társadalmi folyamatok az utóbbi évtizedekben egyre inkább globálisan értelmezendők, és ez elvben azt indukálja, hogy a magyarázatok, illetve a megoldások keresésében túl kell lépni az adott (tradicionális) regionális kereteken. A globális megoldások kockázatait és a helyi várakozások természetesen meghatározzák a lehetséges válaszokat, de legalább ennyire fontos a helyi társadalom innovációs befogadóképessége, dinamizálhatósága is (WAACK, CH. 2005A; 2009). A regionális különbségek kiegyenlítődsét szemlélve elmondható, hogy a perifériák figyelnek a centrum történéseire, fontos számukra a jobb rendszerek alkalmazhatósága. Ugyanakkor a piac által gerjesztett folyamatok mellett az is igen jelentős szerepet játszik, hogy a helyi társadalom milyen impulzusokat kap arra nézve, hogyan lehet a hátrányt leküzdeni (WAACK, CH. 2005B).

A köztes-európai régió egykori szocialista országaiban az elmúlt negyed században a rendszerint egy dátumhoz köthető politikai rendszerváltást csupán megkésve, sokszor vontatottan kísérte valamiféle gazdasági, majd még később, leginkább ezek hatására némi társadalmi átalakulás. E folyamat során a természet által

inkább meghatározott tradicionális kultúrtáj sok helyen alapvetően megváltozott, az emberek máshogy alkalmazkodtak a megváltozott szituációkhoz, más-más válaszokat adtak az új kihívásokra, amivel pedig más jellegű problémákat generáltak.

Jelen tanulmány keretein belül ezeket a válaszokat próbáljuk felvillantani, illetve körbejárni ezt a folyamatot, tágabb összefüggésben vizsgálva, hogy hol a helye a mai *globalizált* világban e tradicionális kultúrtájnak (*periféria*), mennyiben változott meg a természet, a táj valamint az ember kapcsolata ebben a többdimenziós átalakulásban, ami jelenleg is zajlik térségünkben a szemünk előtt. Ennek egy szeletét kell elhelyezni a *rendszerváltás* kontextusában. A konkrétabb vizsgálati kérdések között meg kell említeni, hogy mi lehet a sorsa a 21. században egy többszörösen hátrányos helyzetben lévő, ám az államalkotó nemzet számára szimbolikus jelentőséggel bíró tájegységnek? Hogyan hat az évszázadokra visszanyúló hagyományos és az államszocializmus évtizedeiben túldimenzionált gazdasági tevékenységeire a rendszerváltással bekövetkező átalakulás és a globalizálódó világba való bekapcsolódás? Alább az e kérdések mentén folytatott vizsgálatokat mutatjuk be a mintaterületen végzett terepbejárás és felmérés segítségével.

### **Adatok, módszerek**

Az általános földrajzi kép felvázolása érdekében a földrajzi kutatásokban ma már elengedhetetlennek mondható geoinformatikai módszereket alkalmaztuk. Ezen kívül több alkalommal több napos terepbejárást tettünk a helyszínen, illetve a rendelkezésre álló település szintű adatok segítségével a természeti és a társadalmi környezet kapcsolatát elemeztük. A statisztikai adatok forrása a Román Nemzeti Statisztikai Intézet illetve Varga E. Á. (2002) munkája volt.

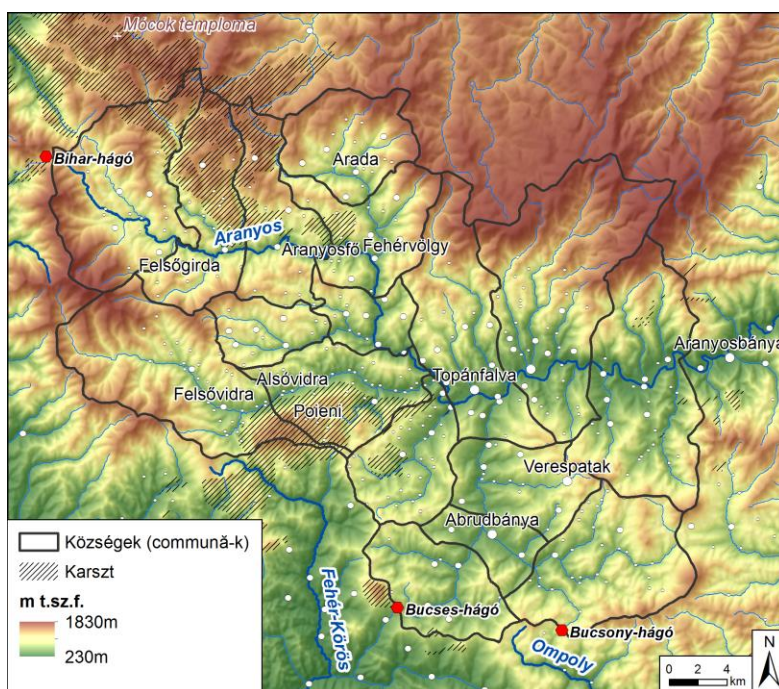
Továbbá kérdőíves felmérést is végeztünk, hogy a helyi sajátosságokról mind több információt gyűjthessünk be. A kérdések az *alapadatok* (kor, nem, családi viszonyok) mellett az *életkörülményekre* (a házuk minősége, közműellátottság, közlekedés, kiskereskedelmi ellátottság), a *gazdasági aktivitásra* (munkahely, ingázás, piacozás) vonatkoztak. Ezekkel a kérdésekkel arra voltunk kíváncsiak, hogy a tradíciók mennyire hatják át a válaszadók életkörülményeit. A *képzettség* és a vidéken leginkább elterjedt nem hagyományos gazdasági tevékenység, a *turizmus* viszonyait taglaló kérdések esetében a lehetséges kitörési pontokat próbáltuk felderíteni. A kérdőív végén több, a helyiek általános helyzetére, illetve a jövőre vonatkozó általános kérdést tettünk föl, amire szabadon válaszolhattak a kérdezettek.

Összesen 71 értékelhető kérdőív született, az információkat 10 településen gyűjtöttük a járókelőket megállítva, illetve megkérdezve. A helyszíneket előzetesen úgy választottuk meg, hogy különböző földrajzi környezetben, különböző földrajzi dimenziókat reprezentáljanak (központi helyzetben-periférián lévő települések, völgyek-magaslatok, mezőgazdaság-ipar-turizmus). Így akadtak egyrészt völgyekben lévő, központi szereppel bíró, nagyobb lélekszámmal rendelkező helyszínek, illetve a központi területektől távolabb eső települések, valamint csak mező- és erdőgazdaságból élő falvak, illetve egy-egy turisztikai célpont környékén található helységek is.

### **A mintaterület tájgazdálkodásának jellemzői és ezek történelmi tradíciói**

Mintaterületünk egy több szempontból is sajátos térség, az Erdélyi-szigethegység központi részén, hegyvidéki környezetben fekvő Mócvidék (*I. ábra*). A Mócvidék három hegység, a Bihar, a Gyalui-havasok és az Érchegység

találkozásában található. Ennek megfelelően domborzati, geológiai, biogeográfiai szempontból is változatos terület. Közép- és óidei üledékes kőzetek, átalakult kőzetek, mélységi kőzetek és vulkanitok egyaránt előfordulnak itt. A karsztvidékek zömmel középidői mészköveken alakultak ki, kivéve az óidei kristályos mészkőből felépülő Poieni-fennsíkot. A Mócvidék fő folyója az Aranyos, de innét ered az Ompoly és a Fehér-Körös is. A folyóvölgyek egyben a közlekedés fő tengelyei is, melyeket magasan fekvő hágóutak (Bihar-hágó, Bucsony-hágó, Bucses-hágó) kötnek össze egymással.



1. ábra: A vizsgált terület települései

A Mócvidék azonban elsősorban történeti-néprajzi fogalom, melyet leginkább a társadalmi struktúra és a gazdálkodási tevékenység által meghatározott sajátos tényezők jellemeznek. A hegyvidéki terület még a motorizáció elterjedése idején, napjainkban is viszonylag nehezen megközelíthető, belső perifériának számító, több súlyos társadalmi problémával (elnéptelenedés, munkanélküliség) küzdő térség.

A társadalom a tradicionálisan már a történelem során is jellemző gazdasági tevékenységeket űzi. A meglehetősen egyoldalú mezőgazdasági tevékenység, illetve a jelenleg válságban lévő bányászat a területet két markáns térségi típusba sorolja. Míg a terület déli felében, Abrud, Bucsony és Verespatak körzetében a bányászat volt pár évtizeddel ezelőtt is meghatározó, addig északon Topánfalva térségében, valamint az Aranyos és mellékfolyói völgyében az állattenyésztésből és az erdőgazdálkodásból próbálnak megélni az itt lakók (REIF ET AL. 2005).

A jelentősebb erdélyi központoktól (Gyulafehérvár, Kolozsvár, Nagyvárad, Arad) nagyobb távolságra és erős forgalmi árnyékban lévő terület gazdasága nem különösebben differenciált, általában gyenge infrastruktúrával rendelkezik.

A településhálózat, alkalmazkodva a betelepülők életmódjához és a táji adottságokhoz, sajátos vonásokat mutat. A völgyekben lévő, csak néhány, inkább „kényszer” funkcióval rendelkező, a völgyek futását követő hosszan elnyúló nagyobb település mellett, kisebb, szórt agrár falvak jellemzők. A román közigazgatás alapegységét képező községek (commună) így kis lélekszámú, nagy területen szétszórt, gyakran több tucatnyi településből állnak.

A vizsgált területen 17 községben összesen 345 település van, ami a szórtságot jól jelzi: egy községre több mint 20 település jut. A jelenlegi népsűrűség a 2011-es népszámláláskor mért 51 055 fő alapján 36,2 fő/km<sup>2</sup>-nek adódik, ami alacsonynak számít, azonban az adott tengerszint feletti magassági tartományt (490–1335 m) és az erősen tagolt domborzatot figyelembe véve tulajdonképpen egy relatíve sűrűn lakott területről van szó. A Mócvidék népességének 98%-a román nemzetiségű, rajtuk kívül mintegy 2%-nyi cigány él itt, és elenyésző számban magyarok, illetve németek.

### *A történelmi tradíciók*

A nehezen megközelíthető, magas hegyvonulatokkal szabdaltságot mutató terület a történelem korábbi szakaszaiban nem igazán kedvezett a nagyobb csoportok betelepülésének. Ez alapvetően a magyarok kárpát-medencei honfoglalása után sem változott meg. Csak az ércekben gazdag területeken vannak a bányászathoz kötődő településeknek antik gyökerei, melyek a pénzgazdálkodás 12. századi megélénkülésével éledtek újjá (WAACK, CH. 2003B).

A későbbiekben ezekből a kicsiny bányásztelepülésekből indult – vélhetően túlnépesedés következményeként – a térség lassú benépesülése, a korabeli termelési technológiával még éppen megművelhető, így belakható folyóvölgyek, valamint az alacsonyabban fekvő, de már hegyvidéki térszín felé. A tágabb erdélyi környezet medencéinek, folyóvölgyeinek 15. századi krízise miatt érkeztek egyre többen – főleg román nyelvű, ortodox vallású emberek – az elzárt, ezért jobban védhető területekre (RUȘDEA, E. ET AL 2005).

A kultúra alapvető tájformáló szerepe mutatkozik meg a helyi mezőgazdaság sokoldalú stratégiáiban és a sajátos településhálózatban, amelyben kifejezetten az apró települések dominálnak (különösen az Aranyos folyó völgyében). Az Erdélyi-szigethegységben általánosan elterjedt a tartós megtelepedésre berendezkedett kis közösségek jelenléte, amelyek a nyári évszak pásztortevékenysége révén igen nagy területet és jelentős tengerszint feletti magasságot ívelnek át. A magasabb térszínnek közül elsősorban az Erdélyi-szigethegységben kialakult lepusztulási szintek viszonylag sík területei jelentettek kedvező adottságot a megtelepedéshez. A fennsíkok különösen jellemzők a karsztos területekre, és ahol a vegyes karsztokon víznyerési lehetőség is kínálkozott, ott a karsztfennsíkokon is létrejöttek zárt vagy szórt települések (pl. Aranyosfői-fennsík, Poieni-fennsík). Ezek elterjedésének felső határa – éghajlati okokból – 1300 m t.sz.f., e fölött még kedvező domborzati adottságok esetén is csak ideiglenes, pásztorkodáshoz, erdészethez kapcsolódó szállások jöttek létre (pl. a Pádis-fennsíkon).

A román és a nemzetközi szakirodalomban egyaránt elterjedt nézet, hogy ez a fajta magasan fekvő településtípus igen régi és sajátosan román (VUIA R. 1975). Próbáltak párhuzamot vonni azokkal az illír-trák településekkel, amelyek – vészterhes időszakokban – a magasabban fekvő területeken alakultak ki.

Kialakulásukra hihetőbb magyarázat azonban a SURD, V. és TURNOCK D. (2000) által kifejtett nézet, miszerint a 18-19. században egyrészt a népesség növekedésével a mezőgazdasági potenciál minél teljesebb kihasználására törekedtek, másrészt a növekvő feudális nyomás elől menekültek a hegyvidék belseje felé. A mócoknak nevezett helyi pásztorok így a magasabban fekvő területekre hátráltak a Habsburg hatalom elől. De hasonlóképpen segítették a román favágók letelepedését az erdőket hasznosítani kívánó magyar birtokosok a vegyes farmgazdaság kialakítására alkalmas felszíneken. A magasabban fekvő apró települések egy-egy családhoz tartozó önálló

gazdaságokként jöttek létre, azonban később az utódok között felosztották a területüket, így fokozatosan alakultak át több portás településekké.

A hegyvidék vegyes gazdaságában a mócok kifejezetten az élőállat tartásával és a hegyi legeltetéssel foglalkoztak (*hegyi transhumance*). Ez évszakos vándorlással járt: tavasszal kihajtották az élőállatot a kaszálókra, nyáron a magasabban fekvő területekre, majd az idő hidegebbre fordulásával visszatértek ismét az alacsonyabban fekvő kaszálókra, majd a leghidegebb időszakokat a völgyek falvaiban töltötték.

A létfenntartás érdekében a kevésbé lejtős térszínek szántóföldi művelésbe vonásával rozst és burgonyát termesztettek. A gyapjút otthon dolgozták fel, viszont a gabona őrlésére és a lenből készült fonál beszerzésére a völgyekben nyílt lehetőség. Ugyanígy a fakitermelés is a magasabban fekvő erdőzónában zajlott, viszont a favágók ruházatához szükséges textilt a völgyekben állították elő. A különböző termékek cseréje, valamint a házasságok elhatározása a vásárokon (pl. Gainai leányvásár) és az ünnepi multságokon zajlott (REIF, A. ET. AL. 2005).

A színes- és nemesfémek bányászata Abrudbánya környékén kétezer éves múltra tekint vissza, a település a 15. században kapott bányavárosi rangot. A kézműves iparban az erdőségek és a homok az üvegművesség jelenlétét biztosították.

Később azonban a hegyvidéki helyzet egyre inkább hátrányt jelentett az itt élő társadalmakra, mivel nehezítette a 18-19. században meginduló modernizációs folyamatokba történő bekapcsolódást. Miután a korabeli innovációk, fejlesztések elkerülték a vidéket, a térség érintetlensége a románság számára identitásképző erővé vált, párhuzamosan a kárpát-medencei kisebb népek nemzettéválási folyamatával.

Amikor az Erdélyi-szigethegységben a Habsburgok kialakították a zalatnai kincstári uradalmat a 18. században, az erdővel körülvett, nagy tengerszint feletti magasságban található, elszórtan fekvő településeket igyekeztek láthatóvá tenni a közigazgatás és ezzel együtt az adófizetés számára. A modernizáció eme első megjelenési formája, a megnövekedett terhek, kiváltották az itt lakók ellenállását. A feszültségek parasztfelkeléshez vezettek 1784-ben, amelynek vezetője, Horea később a román nép szimbolikus figuráivá váltak, az események kiindulási helyszíne pedig a modern nemzet születésével fonódott össze (GAVRA, C-I. – CRĂCIUN I-C. 2012).

Ezek a feszültségek indukálták a terület lakóinak ellenállását az 1848-49-es forradalom és szabadságharc idején a magyar honvédsereggel szemben is. A fegyveres ellenállási mozgalmat éppen a terepi adottságok okán sosem sikerült felszámolni. A terület a későbbi román generációk szemében éppen ezért a nemzetté válás folyamatában nagy jelentőséget kapott, ahogyan a fegyveres felkelés vezetője, Avram Iancu is román nemzeti hőssé vált.

### *A modernizáció sajátos megjelenése*

A 19. században az elszórt kis települések száma a magasabb térszíneken folyamatosan gyarapodott, a népességszám növekedésével párhuzamosan. A 19. és a 20. század egyben azt a fokozatos változást is jelentette, hogy egyre inkább bekapcsolták az itt lakókat a közigazgatás vérkeringésébe. Az alacsonyabb völgyekben fekvő központokhoz kapcsolódtak a kis hegyi közösségek. Ezen kapcsolatok hatalom oldaláról való erősítése az első világháború után vált meghatározóvá – ekkor jelentek meg a szimbolikus nevek (Horea, Avram Iancu) a földrajzi helyek elnevezésében. A hivatalos faluközösségek (comună-k) kialakítása azonban csak a 20. század második felében, az államszocializmus évtizedeiben történt meg.

Az első világháború után a helyi gazdaság Bukarest felé orientálódott, a földreform révén a magyar tulajdonosok eltűntek a vidékről, azonban ennek negatív hatása is volt a helyi iparra nézve. A Mócvidék népessége folyamatosan növekedett, a lehetőségek viszont továbbra is korlátozottak voltak ezen a területen. A jólét érdekében a pásztorok igyekeztek minél jobban kiaknázni az erőforrásokat, a kézművesek pedig vándorkereskedelemmel növelték ebben az időszakban bevételeiket (SURD, V – TURNOCK, D. 2000). A népesedési nyomás miatt a túllegeltetés és a szántóföldi erózió is egyre inkább jellemzővé vált. A modern idők azonban egyben rávilágítottak arra is, hogy a vidék életszínvonala alacsony, ami megmutatkozik az elégtelen oktatási, háztartási és közlekedésföldrajzi, valamint közegészségügyi körülményekben is.

A bányászat bizonyos fokú diverzifikációt nyújtott a terület számára. Nagy múltja ellenére az igazi felfutása a vasútvonalak megjelenésével kapcsolható össze és már a két világháború közötti időszakban is prosperáló ágazatnak számított. Az államszocializmus éveiben azonban további nagyarányú fejlesztéseket, és a bányászat mellett a fémfeldolgozás bővítését hajtották végre az ágazatban (BOȚAN, C. N. – ILOVAN, O. R. 2006; DRAGAN, M. 2013). A fafeldolgozás, a faipar, később a bútortipar megjelenése a vidéken, kifejezetten a modern időkre tehető, melynek eredményeként vasúton már a feldolgozott fát szállították tovább (BOȚAN, C. N. – ILOVAN, O. R. 2006).

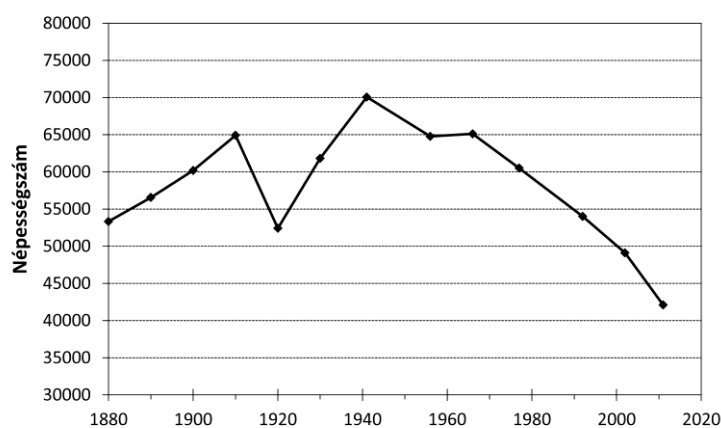
A 20. században jelentek meg a kulturális, oktatási és egészségügyi közintézmények a Mócvidék jelentősebb településein: Topánfalván, Abrudbányán, Aranyosbányán, Belényesen, Brádon, Zalatnán.

Az államszocializmus időszakának tervgazdasága ellentmondást nem tűrően hatékony volt ugyan, de a környezettel és a hagyományos gazdasági formákkal közel sem szimpatizált. A kommunizmus első évtizedeiben a Mócvidék nagy része a Topánfalva központtal létrehozott rajonhoz tartozott. Az 1960-as években várossá nyilvánított településen fafeldolgozó komplexumot létesítettek. Az aranyosbányai és verespataki bányászcsaládok megélhetését segítette az abrudbányai fonoda és az aranyosbányai ruhagyár, ami a női munkaerőnek biztosított lehetőséget (SURD, V – TURNOCK, D. 2000; DRAGAN, M. 2013). A veresvölgyi rézbányászati komplexumot az 1970-es évek végén kezdték fejleszteni.

A kitermelés lehetőségeinek maximalizálásával, valamint a faipari fejlesztések révén kis ipari centrumok hálózata jött létre a Mócvidék területén, amelyek méretükből adódóan nem alakultak át igazi városokká, de a városi életmód vívmányai megjelentek területükön. A kis falvak és a magasan fekvő apró települések egyre inkább hátrányba kerültek velük szemben. A megművelhető földterület és a legeltetéshez rendelkezésre álló terület drasztikusan lecsökkent, mivel az államszocializmus idején korlátozták a mezőgazdasági művelésre fogható területeket. Az élőállatok száma szintén visszaesett, a mezőgazdasági kisgépek nem voltak elérhetők az állami gazdaságokban sem, az önálló mezőgazdasági tevékenységet folytatókat pedig még magas adók is sújtották. Mivel modern közlekedési eszközökkel is nehezen érhetőek el ezek a kis közösségek, ezért a fiatalok az ingázást sem tudták vállalni, így inkább beköltöztek a munkát adó, alacsonyabban fekvő, iparosodott településekre.

Miután a hagyományos gazdasági tevékenységhez egyre szűkebb kereteket biztosított az állam, sok gazdaságot inkább elhagytak ebben az időszakban. A Mócvidék népességszáma a 20. század közepéig emelkedett (leszámítva az 1. világháború okozta visszaesést), azóta viszont folyamatosan csökken, korábban lassabban, majd egyre gyorsuló ütemben (2. ábra). A népességszám csökkenésében a

természetes szaporodás tendenciái mellett főként a migrációs folyamatok játszanak szerepet. A magasabban fekvő területek elnéptelenedése olyan rohamos volt, hogy az 1980-as években már igyekeztek terveket kidolgozni arra, hogy miként tudják megőrizni nem csupán a nemzet szimbolikus jelentőségű helyének hagyományos értékeit, hanem egyáltalán a lakosságát. Az elvándorlás a korszerkezetet is jelentősen módosította az idősek arányának növekedésével (DRAGAN, M. 2010).



2. ábra A vizsgált térség lakosságszám változása (1880-2010)

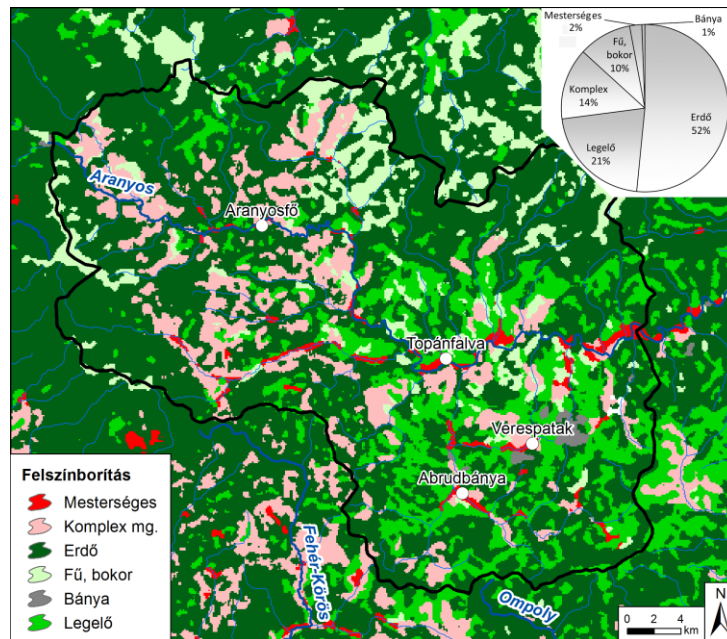
### *Új tendenciák a rendszerváltás utáni szituációban*

A romániai rendszerváltást bevezető 1989. decemberi forradalom után a korlátozó tényezők ugyan megszűntek, a tulajdonosok azt kezdték tulajdonukkal, amit csak akartak, azonban ez a lehetőség ekkorra már közel sem volt annyira csábító. Az egyenlőtlen fejlesztések miatt az életszínvonal rendkívül alacsony volt a Mócvidéken, az alapvető infrastrukturális (víz, villany, csatorna, úthálózat), oktatási és egészségügyi beruházások is hiányoztak a magasabban fekvő területekről. A tömegközlekedés és az egyéb szociális juttatások igénybevétele továbbra is problémás maradt, az utazás problémája a munkába és iskolába járást, az ingázást is megnehezíti. A főként a tanult társadalmi csoportokat érintő elvándorlás a gazdasági átmenet éveiben tovább növekedett.

A fiatalok lakóhelyüktől távol töltik az iskolaidőt, ezért már eleve nem a helyi viszonyok között szocializálódnak. A társadalom folyamatos előregedése nem állt meg: a fiatalok nem tértek vissza a tradicionális gazdasághoz, az idősek viszont egyre kevésbé tudják fenntartani a korábbi állapotot. A piaci viszonyok között a túlélést esetleg segítené az együttműködések kialakítása, azonban a tulajdonát visszakapó helyi gazdálkodók inkább a versenytársat látják egymásban. Emellett pedig, főként a pénzhiány, de részben a képzettség hiánya miatt is, a tőkeigényes technológiai újítások sem terjedtek el ez elmúlt két évtizedben. A mezőgazdasági tevékenység ma főleg pásztorkodást jelent – jóllehet volumene mára már érzékelhetően csökkent (3. ábra). Az átmenet éveiben a megművelhető területeket kevésbé fogták művelés alá, mint korábban, köszönhetően a romániai kárpótlási folyamat visszasságainak, az alacsonyabb technológiai felszereltségnek és a termények iránti kereslet hiányának (BUZA, M. et al. 2001).

A táji adottságok eleve meghatározzák az erdős vidékek és a gazdaságok arányát, az utóbbi javára. Az erdők a kereskedelem mellett a kézművesiparban is igen fontosak, de egyben az ökológiai jelentőségük is nagy (1. kép). A helyiek számára

azonban illegális energiaforrást is jelentenek: az ellenőrizetlen fakivágások igen jelentős károkat okoznak a vidéken (3. ábra).



3. ábra: A felszínborítás alakulása Mócvidéken

A Mócvidék az 1989-es forradalmat követően nagyfokú munkanélküliséggel küzdött, hiszen a nehézipar válsága magával sodorta a területen létező bányászati és fémfeldolgozó üzemeket, komplexumokat (DRAGAN, M. 2013). A 21. század első évtizedének végén, a teljes leállás után újraindult a rézbányászat a területen, ennek társadalmi megítélése azonban nem egyértelmű, noha munkalehetőséget jelent a helyiek számára. A bányászterületek túlnyomó része azonban halmozottan hátrányos helyzetű térség, ahol a környezeti károk, a csökkenő és öregedő népesség, a drasztikusan leromlott életszínvonal rendkívül súlyos problémákat jelent (CONSTANTIN, V. et al. 2015; 2. kép).



1. kép Házi fűrészüzem





*2. kép Leromlott állapotú bányászházak Verespatakon*

Általánosan elfogadott nézet, hogy a Mócvidék számára a jövőt az idegenforgalom jelenti. A vidék idegenforgalmi potenciálja igen nagy, mind természeti, mind kulturális-történelmi örökség szempontjából. Míg a csak mezőgazdasághoz kapcsolódó Poieni-karsztfennsík kihalt, addig a barlangjáról nevezetes Aranyosfői-fennsík máig aktív népesség lakik (3-4. kép).

A turisztatérképeken jelölt természeti látnivalók elemzése alapján megállapítottuk, hogy ebben a karszt kiemelkedő jelentőségű, 81%-os arányt képvisel, miközben a területből csupán 6%-ot foglal el (IMECS Z. et al. 2015). Kiemelt célpontnak tekinthetők a barlangok, amelyek megfelelő kiépítettség és megközelítési infrastruktúra esetén képesek nagyobb tömegeket is vonzani, így például az Aranyosfői-jégbarlang látogatószáma 10-szeresére nőtt a 2010-es évek elején megépített aszfaltútnak köszönhetően. Általánosságban a turistaforgalom (főleg a belföldi) rendkívüli módon megnövekedett az elmúlt két évtizedben. Emiatt azonban éppen az a természeti és kulturális-társadalmi keret van átalakulóban és eltűnőben, ami a legnagyobb értékét és egyben idegenforgalmi vonzó tényezőjét is jelenti a tájnak (LINC, R. et al. 2001). Az átgondolatlan idegenforgalmi beruházások sokszor inkább rontják a helyzetet.



*3. kép Aranyosfő – rendezett kultúrtáj, lakott házak, turistahelyek;*



4. kép Poieni – kihalt fennsík, elhagyott móc ház

A változatos geológiai adottságok és a biodiverzitás magas foka miatt a Mócvidék a környezetvédelmi mozgalmak elsődleges célterületének is számít. Ez viszont az idegenforgalmi lehetőségek kiaknázásának is gátat szabhat. Az érzékeny rendszer egyensúlyának megteremtése egyelőre várat magára (WAACK, CH. 2003A; SERBAN, G. – TOUCHART, L. 2007). Itt említjük meg, hogy a verespataki aranybányászat elleni környezetvédelmi tiltakozás mérföldkőnek számított a román civil társadalom szerveződésében, hasonlóan ahhoz, ahogy Magyarországon a bős-nagymarosi erőmű elleni fellépés a rendszerváltás egyik szimbolikus elemévé vált (WAACK, CH. 2003B).

#### **Válaszok a jelen kihívásaira – ahogy a helyiek látják**

Már a Mócvidék történetének áttekintéséből is láthatjuk, hogy a táji adottságok, az elzártság alapvetően határozta meg az itt élő társadalom viszonyrendszerét más vidékekkel kapcsolatban. A jelen és főképp a jövő lehetőségeit, a helyi sajátosságokról kialakult önképet a kérdőívek eredményei alapján tekintjük át.

Az alapadatok szerint a megkérdezettek valamivel nagyobb arányban aktívak, illetve fiatalok voltak (a megkérdezettek 57 %-a), vélhetően azért, mert az idősebbek kevésbé mozogtak az utcán. Szinte az összes válaszadó (90%) régóta, családjuk általában több generáció óta él a vizsgált térségben. Az idősebbek gyerekei elvándoroltak, többségük már nem is a közeli városokba (Topánfalva, Belényes), hanem a távoli nagyobb városokba (Nagyvárad, Arad, Kolozsvár). Ennek oka leginkább az lehet, hogy már több évtizede a társadalmi mobilitás egyik alapja a tanulás, a továbbtanulás, amit helyben csak korlátozottan tudtak, illetve tudnak megtenni az itt lakók. Minél tovább tart ez a tanulási folyamat, annál gyengébbek lesznek a szülőhelyhez kötődő szálak, illetve annál inkább megnő az esélye annak, hogy más társadalmi (és egyben) földrajzi térben kapaszkodjanak meg. Emellett természetesen a szűkös munkalehetőségek is elvándorlásra készítetik a lakosságot.

Megállapítható, hogy a terepbejárás tapasztalataival összhangban a lakosok jelentős többsége tradicionális körülmények között lakik. Fával fűtenek, vizet a kútból húznak. Legtöbbször a helyben megtermelhető nyersanyagokból előállítható élelmiszereket fogyasztják. A gyenge tömegközlekedés és motorizáció az aktivitási rádiust korlátozza, vagyis az életük által bejárt tér, a mai lehetőségekhez képest

szűknek mondható. A mai értelemben vett modernizációs eszközök – ha nem is teljes – hiánya szintén ezeket a korlátokat erősíti. Bár villany a háztartások 99%-ában van, de például csatorna egyáltalán nincs, internet pedig csak elvétve, inkább csak a legfiatalabbak esetében része a mindennapi életnek.

A válaszokból egyértelműen kiderül, hogy a lakosság kvalifikációs szintje alacsony. Ha van is szakmájuk, az mindenképpen a helyi, a korábban is meglévő igényekhez igazodik (pl. sofőr, boltos, pék). A többség a mezőgazdaságban tevékenykedik, jóllehet leginkább csupán az önellátás szintjén, vagy idénymunkában napszámosként. Az önellátó kereteket jelzi a gépesítés szinte teljes hiánya, a minimális piacozás, illetve az a tény, hogy a válaszadók közül többen arról számoltak be, hogy a téli nagy havazás többször semmittevésre kárhoztatja családjukat.

Akik a közösségekből magasabban kvalifikáltak, azok nem a térségben élnek, mivel nem kapnak képzettségüknek megfelelő munkahelyet a környéken. Sok esetben a településen belüli nagy távolságok miatt az általános iskolát is nehéz megközelíteni, jóllehet az utóbbi időben több helyen iskolabuszokat is sikerült rendszerbe állítani. A válaszokból az is kiderül, hogy a tradicionális tevékenységek mellett az utóbbi évtizedben megélénkülő turizmus csak némi bizonytalan bevételkiegészítésre elég, bevételnövelésre, esetleges felhalmozásra, vagyis lényegében hosszabb távú stratégiák kialakítására (pl. munkahelyteremtésre) többnyire elégtelen.

A kérdőív végén lévő kérdésekre adott válaszok, illetve a kötetlen beszélgetések során kiderült információk lényegében a fenti képet erősítik meg. A helyzetet kilátástalannak látják (talán a fiatalabbak korukból adódóan egy kicsit optimistábbak). A legfőbb problémaként a települések lakosainak elvándorlását, a közösségek elöregedését fogalmazzák meg. A fiatalok elvándorlása olvasatukban a munkahelyek hiányára, a lehetőségek szűköségére vezethető vissza. A munka hiányát minden aktív korú saját bőrén tapasztalja. Sokan az ezredforduló után bezárt, régebben működő gyárak újraindítását látnák megoldásnak. Ugyanakkor a tradicionális tevékenységek köre is szűkül. Leginkább az erdőterületek drasztikus fogyását említik meg, de többen a szigorú szabályokat okolják, hogy „már semmi sem olyan mint régen”. Voltak, akik a megváltozott technológiai körülményeket említették, nevezetesen az olcsó kínai műanyag termékek térhódítását, ami nehezé teszi a környék hagyományos fából készült kézműipari termékeinek eladását, emiatt pedig sorra megszűnnek az ezzel foglalkozó tevékenységek. A válaszadók közül sokan hiányolták a helyi termékeket feldolgozó üzemeket. A helyi nyersanyagok ugyanis akár bútorigipari, tej- és konzervipari üzemeket is eltarthatnának a vélemények szerint. Összességében a kérdőívek a helyi társadalmak belső dinamizmusának hiányát mutatják.

Pozitív jelként említhető az infrastruktúra (úthálózat) és egyes turista célpontok (pl. barlangok) kiépítése, amit sok helyen az EU is támogat (és hazánkhoz hasonlóan hatalmas táblák hirdetik ezt aényt), ám ez kívülről érkező segítséget jelent (3. kép). Belső erőforrás a falvak és a táj meglepő rendezettsége sok helyen, ám az elnéptelenedés éppen ezt a tájkaraktert veszélyezteti.

*5. kép Öt nyelvű üdvözlő tábla a Nemzeti Park határán*

### **Kitekintés**

Összefoglalva elmondható, hogy a helyiek válaszai beleillenek a köztes-európai térség perifériáinak általános helyzetébe, ami leginkább a gazdasági aktivitás erős csökkenésében, illetve az elöregedő társadalomban érhető tetten. A problémák – mint láthattuk – ma már nemcsak a felzárkózás kérdésköreit, hanem a (hagyományos)

társadalom és a táji környezet teljes eróziójának problémáját érintik. A tradicionális tevékenységek jelenleg nem biztosítanak olyan pozíciót (megélhetést) a társadalomban, mint régen; az egykor relatíve előnyös táji adottságok mostanra inkább hátrányt jelentenek, így a természeti adottságok társadalomra gyakorolt hatását mindenképpen a possibilizmus keretei között lehet csak értelmezni.

Ugyanakkor a korábbi életpályák modern lehetőségei (pl. tanulás), valamint a globalizáció jelenségei sokkal intenzívebben lépnek fel, nemcsak a régi tradicionális világgal szembeni bizalmatlanságban, hanem a más helyek felé fordulásban is. Így az elvándorlás és a helyi társadalmak előregedése az utóbbi időkben drasztikusan felgyorsult.

Az ebből a helyzetből történő kimozdulásra úgy tűnik, hogy a tradícióktól eltérő életstratégiákra, nem kevés helyi impulzusra és külső segítségre van szükség egy átfogó program keretében. Kérdés azonban, hogy a térség sajátos, a centrum térségektől alapvetően eltérő modern kori történelmi szituációkban formálódó és a rendszerváltással, valamint a globalizáció kihívásaival egyidejűleg küzdő társadalmainak számára ez nem egy már elkésett alternatívát jelentene-e.

### **Köszönetnyilvánítás**

Köszönjük a kolozsvári Babeş-Bolyai Tudományegyetem magyar földrajz szakos hallgatóinak a kérdőíves felmérés során nyújtott segítségét. A tanulmány az OTKA 104811 számú pályázata és a Bolyai-ösztöndíj (TT) támogatásával készült

BOTTLIK ZSOLT  
ELTE TTK Regionális tudományi Tanszék;  
agria@gmx.net

KŐSZEGI MARGIT  
ELTE TTK Regionális tudományi Tanszék;  
koszegimargo@gmail.com

TELBISZ TAMÁS  
ELTE TTK Természetföldrajzi Tanszék  
telbisztom@ceasar.elte.hu

MARI LÁSZLÓ  
ELTE TTK Természetföldrajzi Tanszék  
marilaci@gmail.com

IMECS ZOLTÁN  
BBTE FK Magyar Földrajzi Intézet  
zimecs@yahoo.com

### **IRODALOM:**

- ABRUDAN, I. – TURNOCK, D. 1999: A rural development strategy for the Apuseni Mountains, Romania. – *GeoJournal*, 46, 319–336.
- BOŢAN, C. N. – ILOVAN, O. R. 2006: Trends of Industrial Reconversion in the Land of the Moţi – In: *Romanian Review of Regional Studies* Vol. 2. Nr. 1. pp. 113-120.

- BUZA, M. – DIMEN, L. – POP, G. – TURNOCK, D. 2001: Environmental protection in the Apuseni Mountains: The role of Environmental Non-Governmental Organisations (ENGOS) – In: *GeoJournal* Vol. 55. Nr. 2-4. pp 631-653.
- CONSTANTIN, V. – ȘTEFĂNESCU, L. – KANTOR, C. M. 2015: Vulnerability assessment methodology: A tool for policy makers in drafting a sustainable development strategy of rural mining settlements in the Apuseni Mountains, Romania. – *Environmental Science & Policy*, 52, 129-139.
- DRĂGAN, M. 2010: Multi-scale Analysis of the Demographic Evolution in the Apuseni Mountains between 1880 and 2008 – In: *Romanian Review of Regional Studies* Vol. 6. Nr. 1. pp. 57-66.
- DRĂGAN, M. 2013: The Reorganization of Economic Activities I the Apuseni Mountains – In: *Revue roumaine de géographie* Vol. 57 Nr. 1. pp. 55-62.
- GAVRA, C-I. – CRĂCIUN I-C. 2012: Cultural Landscape Elements in Baia de Criș Area (Apusen Mountains) – In: *Studia UBB Geographia* Vol. LVII. Nr. 1. pp. 147-154.
- IMECS Z. – TELBISZ T. – MARI L., 2015: A karsztvidékek jelentősége az Erdélyi-szigethegység turisztikai potenciáljában. – *Karsztfejlődés*, 20 (in print)
- JUDE, R. 2011: *Țara Moșilor: scurtă monografie*, Ed. Univ. București 171 p.
- KŐSZEGI M. – BOTTLIK ZS. – TELBISZ T. – MARI L., 2015: Human-environment relationships in modern and postmodern geography – *Hungarian Geographical Bulletin*, 64, 87-99.
- LINC, R. – NISTOR S. – TURNOCK, D. 2011: Aspects Regarding the Environmental impact of Tourism Activities in the Apuseni Natural Park (Romania) – In: *Analele Universității din Oradea (Seria geografie)* Vol. 21. Nr. 2. pp. 340-353.
- REIF, A. ET. AL. 2005: Landschaft und Landnutzung im Apuseni Gebirge Rumäniens – Das „Projekt Apuseni“ – eine Chance für das Motzenland? – In: *Carinthia II. Jg. 115 H. 1.* pp. 161-201
- RUȘDEA, E. – REIF, A. – POVARĂ, I. – KONOLD, W. (HRSG.) 2005: Perspektiven für eine traditionelle Kulturlandschaft in Osteuropa (Ergebnisse eines inter- und transdisziplinären, partizipativen Forschungsprojekt im Apuseni-Gebirge in Rumänien) Institut für Landespflege – Freiburg im Breisgau 401 p.
- SERBAN, G. – TOUCHART, L. 2007: Un nouveau parc naturel autour d'un vieux lac artificiel: les enjeux d'une Roumanie en transition dans les monts Apuseni – In: *Géocarrefour* Vol. 82 Nr. 4. pp. 243-253.
- SURD, V. – TURNOCK, D. 2000: Romania's Apuseni Mountains: Safeguarding a cultural heritage – In: *GeoJournal* Vol. 50. Nr. 1. pp. 285-304.
- TELBISZ T. – BOTTLIK ZS. – MARI L. – KŐSZEGI M., 2014a: The Impact of Topography on Social Factors, a Case Study of Montenegro. – *Journal of Mountain Science*, 11/1, 131-141.
- TELBISZ, T. – IMECS Z. – MARI L. – BOTTLIK ZS., 2014b: Földrajzi possibilizmus vizsgálata az Erdélyi-szigethegység példáján. – *Karsztfejlődés*, 19, 23-40.
- TELBISZ T. – BOTTLIK ZS. – MARI L. – PETRVALSKÁ A., 2015: Exploring relationships between karst terrains and social features by the example of Gömör-Torna Karst (Hungary-Slovakia). – *Acta Carsologica* (in print)
- VARGA E. Á. 2002: Erdély etnikai és felekezeti statisztikája 1850-2002. I-V. – Pro-Print Kiadó, Csíkszereda. <http://www.kia.hu/konyvtar/erdely/erd2002.htm>
- VUIA, R. 1975: *Studii de etnografie și folclor* Editura Minerva, București 300 p.

- WAACK, CH. 2003A: Tourism and Mining in the Apuseni Mountains – Contradictory Solutions for Regional Development in a Global Context – In: ILIEȘ, A. – WENDT, J. (ed): Europe between millenniums: political geography studies Editura Universității din Oradea pp. 245-255.
- WAACK, CH. 2003B: Chancen und Risiken des Goldbergbaus in den Munții Apuseni – In: SOROCOVSCHI, V. (ED): Riscuri și catastrofe Casa Cărții de Știință, Cluj-Napoca pp. 224-235.
- WAACK, CH. 2005A: Țara Moților – a Regional Term Between Economic and Ecological Interests. Some Exploration in the Romanian Periphery – In: Romanian Review of Regional Studies Vol. 1. Nr. 1. pp. 19-26.
- WAACK, CH. 2005B: Nachhaltige Regionalentwicklung durch ausländische Direktinvestitionen? Der Goldbergbau im rumänischen Westgebirge – In: Regionalisierung Regionalismus und Regionalpolitik in Südosteuropa; 44. Internationale Hochschulwoche der Südosteuropa-Gesellschaft in Tutzing 10-14. 2005 Horst Förster (Hrsg) Sagner Verlag, München pp. 195-214.
- WAACK, CH. 2009: Regionalisierungen und Skalierungen im Kontext von Transformations- und Globalisierungseffekten in der Kontroverse um den Goldbergbau im rumänischen Westgebirge – In: serie Randerscheinungen Hrsg: Lentz, S. – Wardenga, U. Institut für Länderkunde, Leipzig 266 p.