

Báta középkori plébániatemploma*

A LELŐHELY

Báta Tolna megye délkeleti sarkában helyezkedik el, a Sárköz legdélebben fekvő települése (1. tábla 2). A későközépkorban Magyarország egyik legismertebb búcsújáróhelye volt, ahol fontos révátkelő is működött. Mind a bencés apátság, mind a tőle kb. 1,5 kilométerre keletre fekvő plébániatemplom a 19. században levágott régi Sárvíz-mederrel párhuzamosan húzódó, nagyjából nyugat-kelet irányú, meredek part szélén állt. A két egyházi intézmény körül egy-egy, önálló névvel illetett falurész is kialakult: a kikötő környékét 1408-ban Alsóbátának, az apátság körüli településrészt Felsőbátának is nevezték.¹ Az apátsághoz vízi úton érkező zarándokok a plébániatemplomot útba ejtve, a kikötőtől a dombvonulat alsó teraszán húzódó úton közelíthették meg a kegyhelyet.²

A TEMPLOM A KÖZÉPKORI FORRÁSOKBAN

A középkori Báta falu, később mezőváros birtokosa 1267-től kezdve a török hódításig a bátai bencés apátság volt.³ A település fontos úthálózati csomópont volt, a Pécsről Bátmonostorra vezető út a bátai révnél szelte át a Dunát, kikötője a 15. század végén és a 16. század elején többször feltűnik a forrásokban kereskedelmi és hadi célok kapcsán.⁴ Bátát 1453-tól 1505-ig többször említik oppidumként.⁵ A megyében egyedüli településként két országos vásárát ismerjük a középkor végéről (Szent Mihály nap: 1505; Úrnapja: 1526), hetivásáraitól csak a 16. század végén, török defterekből van adat.⁶ Egy 1431-es bátai jobbágynévsorban nemcsak a gyakoribb foglalkozásokra utaló nevek találhatók meg (Csapó, Mészáros /*Carnifice*/, Szabó, Varga/*Sutor*, Varró), hanem differenciáltabb mesterségekre utaló (Aranyműves /*Aurifabro*/, Tömester), az uradalmi központ jellegre (Kulcsár, Udvarbéli), a közlekedési csomópont szerepre (Hajós, Vámos), illetve jelentősebb kereskedelemre (Kalamár, Vászónarus) utaló családnevek is.⁷

Báta plébániatemplomát igen későn említi csak írott forrás.⁸ 1408-ban Dénes, az esztergomi érsekhez tartozó alsó-bátai Szent Margit vértanú és szűz-plébániaegyház plébánosa az esztergomi szent-szék előtt tiltakozott az ellen, hogy Pál felső-bátai apát nem tartotta be azt az egyezséget, amelyet a bátai plébánia betöltése ügyében kötöttek. Ennek értelmében Pálnak 150 forintot kellett volna fizetnie

* A tanulmány megírása idején K. Németh András az MTA Bolyai János Kutatási Ösztöndíjban (BO/00003/12/2.) részesült. Köszönetet mondunk Ódor János Gábornak az ásatás közlésre való átengedéséért. A dokumentáció a Wosinsky Mór Megyei Múzeum Régészeti Adattárában 590-99. szám alatt található, a leletek leltározatlanok. A tárgyfotókat Retkes Tamás, a tárgyrajzokat Csiszér Antal készítette. Az érmeiket Berta József határozta meg. Az 1818-as térkép részletének közlését Várady Zoltán, a feltáráról készített légifotója közlését Miklós Zsuzsa engedélyezte. Munkájukat, segítségüket ezúton is köszönjük.

¹ SÜMEGI 1993, 38-40.

² SÜMEGI 2005, 101.

³ CSÁNKI 1897, 408.

⁴ SÜMEGI 2005, 100-101.

⁵ CSÁNKI 1897, 408.

⁶ K. NÉMETH 2008, 282-283, 290.

⁷ Zichy VIII. 450.

⁸ Éder Katalin szerint plébániája 1389-ben exempt plébániaként tűnik fel (GÁRDONYI 1933, 164-165), ami megmagyarázná kimaradását a fél évszázaddal korábbi pápai tizedjegyzékből. ÉDER 2010, 66. Báta nevét az idézett műben nem találtuk meg.

Dénes részére elégtétel címen; valószínűleg azért, mert a pápa által korábban, a bátai apátság megüresedésekor magának fenntartott plébános-jelölési jogot az apát figyelmen kívül hagyva, saját jelöltjét juttatta a javadalomba.⁹ 1420-ban Sárközi Dénes plébános halálával – aki bizonyára azonos az 1408-ban említett pappal – megüresedett a 100-140 márkát jövedelmező bátai Szent Margit plébánia, elnyerését Himódi Péter fia Pál, győri egyházmegyei pap kérte a pápától.¹⁰ 1431-ben Bálint bátai plébános tanácsára és beleegyezésével a bátai apát helybeli jobbágyokkal Töttös László fia László Lak nevű birtokán hatalmaskodott.¹¹ 1451-ben Simon, bátai plébános, az esztergomi érsek káplánja az érsek parancsára járt el egy peres ügyben.¹² A bátai plébániát éves jövedelme a középkori Tolna megye leggazdagabb ismert plébániájává tette a 15. század első felében.¹³

A plébánost vagy a templomot nem említi több írott forrás, az épület sorsára a település története alapján következtethetünk. Bátát a mohácsi csata után a hódoltság bekövetkeztéig többször is feldúlták a törökök, az apátság 1539-ben néptelenedett el véglegesen. A település a 16. század második felében továbbra is fontos úthálózati csomópont maradt, hanyatlását csak a tizenöt éves háború eredményezte. A 17. századra – Molnár Antal kifejezésével élve – „a Sárköz legnyomorultabb faluja” lett. A bátaiaiak 1650 körül a töröktől való félelmükben a Mohácsi-szigetre költöztek és még 1703-ban is ott laktak.¹⁴ A falu – a Sárközben egyedülként – sokáig megőrizte katolikus hitét, a lakosok egy 1620-as jelentés szerint a közeli Dunaszekcsőre jártak misére, de éppen ez év tavaszán fogadtak fel református szónokot.¹⁵ A fenti, a 17. századi forrásmennyiséget tekintve ritka és különleges adatok alapján a templom sorsáról annyi következtetést talán levonhatunk, hogy a 17. század elejére már bizonyára gazdátlan lehetett, hiszen nem volt helyben lakó papja. Kérdés persze, hogy hol állt a reformátusok temploma, használhatták-e valamilyen formában a középkori plébánia-templomot.

A TEMPLOM ÚJKORI SORSA

Az első katonai felmérés az apátság romjaitól keletre egy másik romot is feltüntetett (*Rudera*),¹⁶ hasonlóan Schnemann József 1818-as megyetérképéhez, amely a magas part szélén sematikus templomot ábrázol (*Rud.*) (1. tábla 1).¹⁷ A plébániatemplom romjainak elpusztítását Egyed Antal 1828-as összeírása örökítette meg. Bátán két romot említ, közülük az egykori plébániatemplomra az alábbi vonatkozik: „A város felsőbb részén, a házak között találtatik még, egy darabba felnyuló, régi romladékos kőfal, mely ezelőtt mintegy 28. esztendőkkel még fenálló nagy pusztá falakkal meglátszott lenni hajdani két tornyu templomnak, és ezt a Méltóságos Uraság Tisztsége döntöttvén le. A rév és a hajdu házakat nálunk abból építtette.”¹⁸ A rév- és hajdúházat 1800-1801-ben a 18. század első felében épült bátai városháza új szárnyaként építették és 1971-ben bontották le. A régebbi épületszárny 1994-ben jutott hasonló sorsra, ekkor néhány, a bontásból származó középkori faragványt a Szent Vér templom külső előterében helyeztek el.¹⁹ Ezekről Ódor János Gábor vetette fel, hogy talán a középkori plébániatemplomhoz tartozhattak.²⁰

⁹ Zichy VI. 501-504; fordítása: SÜMEGI 1993, 38-39. Ld. még: ZsO II/2. 6197, 6350. sz..

¹⁰ LUKCSICS 1931, I. 304. sz.; ZsO VII. 1869. sz.; fordítása: SÜMEGI 1993, 46.

¹¹ Zichy VIII. 449-451; fordítása: SÜMEGI 1993, 47-48.

¹² Zichy IX. 305; fordítása: SÜMEGI 1993, 55. A templomra vonatkozó középkori adatokat közli: ÉDER 2010, 244-245. Az általa a templom első említésének tartott 1386-os adat (*Stephani de Bata ... rectorum*: Zichy XII. 47.) olvasata az eredeti oklevél (MOL DI. 77928.) alapján inkább *Baca*. Az oklevélben szereplő Szabolcs megyei települések és a helynév alapján kétségtelen, hogy az adat valójában Báka (ma Szabolcsbáka) település plébánosára vonatkozik.

¹³ K. NÉMETH 2011, 236.

¹⁴ MOLNÁR 2006, 44-45, 63.

¹⁵ Uo. 76; 76. 310. jegyzet.

¹⁶ EKF Coll. XIII. Sect. 33.

¹⁷ TML T 163.

¹⁸ CSERNA-KACZIÁN 1986, 47. Ezt az adatot tévesen a kolostorra vonatkoztatta: ANDRÁSFALVY 2007, 126.

¹⁹ SÜMEGI 1999, 197; SÜMEGI 2006, 144.

²⁰ WMMM Rég. Ad. 590/2-99. 59-60. tábla. Vö. SÜMEGI 1999, 198, 202. 3. kép 1-3.

A templom megmaradt felmenő falait tehát 1800 körül hordták el, éppen ezért fontos megjegyezni, hogy a Pesty Frigyes-féle helynévgyűjtésben szereplő Kétágú völgye helynév és annak magyarázata – „*jelenleg temető, nevét a' hegy alatt állott kéttornyu templomtól nyerte*”²¹ – nem az általunk tárgyalt középkori plébániatemplomra vonatkozik,²² hiszen ez a mai is élő helynév nem lelőhelyünk környékét, hanem a középkori bencés apátság helyével szomszédos, attól keletre húzódó utca déli folytatásának környékét jelöli.²³

A templomrom – később már csak annak helye – körül az újkorban temető létesült, pontosabban a középkori templom körüli temető használata tovább folytatódott az újkorban is. Sümegi József anyakönyvi kutatásai révén ismert, hogy a falu újonnan épített katolikus templomának 1742-es felszenteléséig a középkori templom helyét és temetőjét használták temetkezőhelyként. A Régitemető-völgy temetője 1780 körül szűnhetett meg, mert ekkor szentelték fel a Feketevölgy északi oldalán az új katolikus temetőt. Az anyakönyvekben nincs nyoma a Régitemető-völgybe történő, ennél későbbi temetkezésnek.²⁴ Az épület felmenő falai az 1860-as évekre bizonyosan teljesen eltűntek, a templom és a temető helyén a kataszteri térkép szerint ekkor már utca és ház sor állt,²⁵ amelyet mára teljesen felszámoltak. A templom helyét a környék lakói a 20. században is számon tartották, földmunkák során gyakran találtak embercsontokat. Előfordult, hogy a földben talált nagyméretű téglákat még ekkoriban is felhasználták építkezésekhez.²⁶

A középkori templom széthordásának hozzávetőleges keltezését régészeti bizonyítékok is megerősítik: a templom omladékában a szentély északi részén már a régészeti feltárás kezdetén, 18-19. századi kerámiadarabokat találtak, a gótikus hajó északnyugati sarka alapárkának tisztítása során pedig több, 18. századi kerámia- és üvegtöredék, valamint koporsó- és iszkábaszög került elő.

KUTATÁSTÖRTÉNET

1975-ben Bátán a Fő utca 369. számú ház udvarára omlott a telek végében magasodó löszfal, amely téglatörmeléket és embercsontokat is tartalmazott. A löszfalban egy törmelékkel teli alapozási árok vált láthatóvá. A terep rendezése után kialakított részüben Gaál Attila három, melléklet nélküli sírt bontott ki és két téglafal végződését tárta fel. A megbolygatott sírok közül az egyikből egy a 17-18. századra keltezett, ún. csákóra vágott nemezsüveget, egy gyermeksírból pedig a 15. század második felére keltezett veretes pártaöv darabjait (trapéz alakú övcsat; 9 db préselt, négyzetes, virágot mintázó övveret; 3 db lyukvédő veret) sikerült összegyűjtenie. Szórványként további, a lelőhely keltezését elősegítő tárgyak kerültek elő: római bronzfibula és lunula alakú fülbevaló; valószínűleg Károly Róbert idején hamisított szlavón denár; 1697-es, átfúrt krajcár; nyolcszögletű kegyérem, valamint festett fakoporsó-töredékek. Gaál Attila a fentiek alapján – bár az objektumot nem tudta Bata középkori plébániatemplomával megfeleltetni – megállapította, hogy a középkori templom körül elterülő temető a 15. században már működött, és azt – az általa akkor még bizonytalan időben meghatározott pusztulása után – a 19. században is használták.²⁷

²¹ GAÁL-KÖHEGYI 1973, 290.

²² Ma már nem létező helynévként számolt vele, és tévesen erre vonatkoztatta: GAÁL 1979, 129. Szintén a kolostorral azonosította: ANDRÁSFALVY 2007, 126. A néprajzi gyűjtésekben a Vakszerbe, illetve a Rigóvárba helyezett „kétágú” templom (uo.) szintén inkább a kolostor temploma lehet, hiszen a Vakszer a Klastrom-hegy közvetlen közelében található, a Rigóvár is a bátai Felszegben, a kolostor helyéhez közelebb fekszik. TMFN 1981, 519. 72. szám, illetve uo. 523. 244. szám. A 'kétágú' kifejezés minden bizonnyal térszíni forma nevéként keletkezett, a közelben fekvő egykori kéttornyú templomra csak később, jelentésátvitellel vonatkoztathatták. A kifejezés földrajzi nevekben és építménynevekben máshol is megtalálható, kétágúnak nevezik ma is a kolozsvári alsóvárosi református templomot, illetve a soproni domonkos templomot.

²³ TMFN 1981, 523. 247. szám.

²⁴ Sümegi József szíves közlése, 2012. szeptember 18. Ezt erősíti meg a helyi hagyomány is, amely szerint a község első temetője volt itt. TMFN 1981, 518. 37. szám. Gaál Attila szerint a 19. században feltehetően a keresztleetlenül elhunyt gyermekeket temették ide. GAÁL 1979, 129.

²⁵ TML K 7 (1864).

²⁶ GAÁL 1979, 129, ld. még uo. 65. jegyzet.

²⁷ GAÁL 1976; GAÁL 1979.

A TEMPLOM FELTÁRÁSA

1998-ban sor került a Kossuth utca szélén húzódó löszfal (1. tábla 2) beton támpallal történő megerősítésére, amelynek során a munkások megtalálták a gótikus szentély északi falának két támpillérét (3. tábla 1). A megyei múzeum felvette a kapcsolatot a község vezetésével és megelőző feltárás kezdeményezett. Az Ódor János Gábor által vezetett ásatás 1998. április 6-tól május 15-ig tartott.²⁸ A középkori templom területén az 1975-ös leletmentés óta jórészt lebontották a házakat. A feltárás a területet fedő modern kori omladék elegyengetésével, vízszintes felület kialakításával kezdődött a kb. 30 méter hosszú támpfal közvetlen közelében (1. tábla 3). A támpalltól délre nyitott, kb. 15 méter hosszú és kb. 3 széles szelvényben (1. szelvény) 80-100 cm vastag, változó vastagságú omladék alatt kerültek elő a két periódusú templom északkeleti részének maradványai. Az omladékot a szentély külső részén, az elsőként megtalált pillérek, a zárófal északi pillére és a szentély északkeleti támpillére (2-3. pillér) mellett kezdték eltávolítani, innen haladtak kelet felé. Az omladék a szentély keleti felében másfél-kétszer vastagabb volt, mint a templom középső részén.

A szelvény befejezése és déli profiljának dokumentálása után tanúfal meghagyása nélkül, azonos hosszúságban folytatták dél felé a feltárást, a szentélyek déli részének területén (2. szelvény). Ezután egy kb. 14 méter hosszú, átlagosan 1,5 méter széles kutatóárokka a gótikus templom déli hajófalának vonalát követték nyugat felé (1. árok). A nyugati fal megtalálását egy ekkor még álló házmaradvány, illetve egy álló ház akadályozta meg.

Mivel a korai templom nyugati zárófalaz az első két szelvénybe éppen nem esett bele, ezért megtalálása végett egy kb. 4,5 méter hosszú, 1 méter széles, kelet-nyugati irányú kutatóárkot nyitottak (2. árok) a román kori templom tengelyében, a feltárt területtől nyugatra, 50 cm-re. A kutatóárokban nem került elő a zárófal nyoma.

A gótikus templom délnyugati sarkának sikertelen keresése után, az ásatás végén, a gótikus templom északi hajófalának feltételezett vonalára nyitottak egy kb. 18 méter hosszú, változó (1-2 méter) szélességű kutatóárkot (3. árok), amelyet közvetlenül az 1. szelvény északnyugati sarkától nyugatra jelöltek ki. A nyugati zárófal alapozása a 3. árok nyugati végének déli oldalán, 50-60 cm szélességben került elő, ezután kb. 3 méter hosszúságban újabb ásonyom mélyítése után kirajzolódott az északi hajófal kitermelt alapárka és a nyugati zárófal habarcsos kövekből álló alapozása. Az alapozás alja a jelenlegi felszíntől 215 cm-re került elő. Az északnyugati sarokhoz ugyanebben az irányban egy hasonló betöltésű, mintegy 20 centiméterrel mélyebben alapozott, lekerekített sarkú téglalap alakú alapozási árok csatlakozott, amely a templom északnyugati támpillérét jelzi (3. tábla 6).

A mindkét szentélyen északnyugat-délkeleti irányban áthaladó metszetsfal alapján (5. tábla 2) a gótikus templomnak egyetlen nagyobb pusztulási rétege van, amely a poligonális szentély keleti felén a legvastagabb (75-90 cm). Az omladék vastagsága nyugat felé haladva egyre csökkent.

A templom nyugati felét alaposabban kitermelték, mint a szentélyt, vélhetőleg nyugati irányból kezdték bontani az épületet. A poligonális szentélyen belül is érzékelhető különbség van a megmaradt falak magasságában: a déli fal az északihoz képest kb. 60-70 centiméterrel magasabban maradt meg.

A gótikus szentély elsőként feltárt északi támpilléreiből (1-2. pillér) csekély felmenő részek is megőrződtek, a megtalált falak tetejétől 40-50 centiméter mélyen került elő az alapozási kiugrás. Az alapfalakat a keleti zárófal közepétől – a fal déli pillérével (4. pillér) együtt – a szentély délkeleti pillérének (5. pillér) kezdetéig mélyen kitermelték. A déli szentélyfal ettől nyugatra kb. 1 méterrel magasabban maradt meg, három-négy sor felmenő fallal, amely az alapozás szélétől kb. 15 centiméterrel beljebb kezdődik (3. tábla 5). Az 5. pillértől nyugatra, a diadalív déli pilléréig az alapozást szinte az alsó téglasorig kibányászták (4. tábla 1). A déli hajófalat ismét csak szinte teljesen kitermelték, néhány rövidebb szakaszon az alapozási árok alja sem került már elő, többnyire csak a teljesen kiszedett, törmelékkel viszatöltődött alapárok alját sikerült megtalálni. A késői templom északi hajófalának vonalát az alapozás törmelékes betöltésű árkanak formájában lehetett többnyire követni.

²⁸ ÓDOR 1998, 128; ÓDOR 1999; ÓDOR 2001; ÓDOR 2002. A templomra összefoglalóan: K. NÉMETH 2011, 37.

A TEMPLOM

1. periódus

Az első periódusban egy kívül 12 méter hosszú és 8,1-8,3 méter széles, félköríves szentéllyel ellátott templom épült, négyzet alakú hajójának belmérete 6 × 6 méter volt (3. tábla 2; 6. tábla 1.). Az ásató a szentélyzáródást patkóívesnek tartotta, véleményünk szerint azonban a szentély íve inkább nyújtott félkörösnek mondható (azzal a kitételrel, hogy az ív kissé továbbnyúló szárai – a patkóívtől eltérően – nem egymás felé, hanem egymástól igen enyhén ellenkező irányba tartanak).

A korai templom nyugati zárófala felszínben nem jelentkezett, teljesen kiszedett alapozási árkát csak a gótikus templom északi hajófalának feltárása végett nyitott 3. árok keleti szélén, a déli metztfalában sikerült megfigyelni kb. 150 cm mélyen (3. tábla 3).

A román kori templom habarcsa markánsan elütött a gótikus periódusétól: rózsaszín árnyalatú, apró téglatörmelékkel soványított meszet használtak kötőanyagként (3. tábla 4). Az épület megmaradt része jórészt másodlagosan felhasznált római téglákból készült. A hajó északkeleti sarkában, a félköríves szentély felső téglasorával azonos magasságban 3-4, egymás mellé, habarcsra fektetett római tegula töredéke került elő, amely a belső járósínt jelezheti.

Az épület hajójának északi falsíkja 20°-kal tér el a szabályos nyugat-keleti iránytól észak felé, a tájolás iránya és keleti iránytól való eltérés mértéke környékünkön szokványosnak mondható.

A templom építéséhez használt nagy mennyiségű római építőanyag nem meglepetés, hiszen a báta bencés apátság temetőjének – valószínűleg korai – téglasíriaihoz is jórészt római téglatöredékeket használtak fel.²⁹ Mindemellert, amint a kutatás már hangsúlyozta, Bata területén – eltekintve egy mérföldkőtől és néhány szórvány római kori lelettől³⁰ – a későbbi korok számára építőanyag-kitermelésre alkalmas objektumokat tartalmazó római lelőhelyről nem tudunk.³¹ A római építőanyagok eredetét keresve talán nem rugaszkodunk messze a valóságtól, ha – csatlakozva Csalog József már 1940-ben megfogalmazott felvetéséhez³² – feltételezzük, hogy azokat a légvonalban mindössze kb. 4 kilométerre – és a korabeli utak kanyargását beleszámolva úton is csak 1-2 kilométerrel messzebb – fekvő egykori Lugio erődjéből (ma Dunaszekcső–Várhegy) szállították Bátára a középkorban, hiszen az itteni építőanyag széthordását 19. századi források is említik.³³ Bár lelőhelyünkről 1979-ben Gaál Attila szórvány római tárgyakat is begyűjtött, a templom helyén csak kora népvándorláskori megtelepedés igazolható: a poligonális szentély északi támpilléreinek (1. pillér) keleti oldalán ásott szondában, a pillér alatt 5. századi gödör részlete került elő.³⁴

2. periódus

A késő középkorban a korai templomot a járósíntig visszabontva, északi hajófalát pedig meg hagyva építették fel a gótikus templomot, amelynek szentélye a nyolcszög három oldalával záródott (6. tábla 2). A szentély délkeleti pillérétől (5. pillér) nyugatra a szentélyfal vonala megtörik, nem teljesen párhuzamos az északi hajófallal, a szentély ezért enyhén aszimmetrikus. Ez a falszakasz a román kori templom déli falának irányához igazodik. Ez a kitűzési pontatlanság, illetve jellegzetesség azzal a ténnyel magyarázható, hogy a román kori templomot a gótikus szentély építése során részben megtartották, s az építés kezdeti szakaszában valószínűleg használatban is lehetett.

A templom legnagyobb külső hossza (a szentély zárófalának pilléreitől az északnyugati pillérig) 30,8 méter, legnagyobb külső szélessége (a szentély északkeleti és délkeleti pilléreinél) 13,5 méter. A legnagyobb belső hossz 26 méter, a belső szélesség a szentély pontosan mérhető részein – és ki-

²⁹ CSALOG 1940, 57-59.

³⁰ GAÁL 1979, 126-127.

³¹ CSALOG 1940, 59. 11. jegyzet; SÜMEGI 2006, 154. A Csalog József által a helyiek elmondása alapján említett, az Öreghegyen talált, 2 méter széles, római téglákból rakott kör alakú alapfalak (CSALOG 1940, 59. 11. jegyzet) hitelessége és keltezése megkérdőjelezhető.

³² CSALOG 1940, 59.

³³ VISY 2000, 97-98. Köszönjük továbbá Gábor Olivér szíves tájékoztatását.

³⁴ Ennek anyagát Ódor János Gábor dolgozza majd fel.

szerkesztve nagyjából a hajóban is – 8,7-8,9 méter. A szentély belső hossza (a zárófaltól a diadalív-pillérek keleti vonaláig) 9,7-10,2 méter, a hajó belső hossza kb. 15 méter. A hajó belmérete kb. 8,5-9 × 15 méter, ami kb. 130 m²-es alapterületet jelent.

A szentélyzáródás három falszakaszát négy támpillérrel (2-4. pillér) erősítették meg. Támpillér állt a szentély északi falának felénél (1. pillér), ám ennek párja a déli oldalon nem került elő. Ez a pillér (6. pillér) valószínűleg létezhetett, de – az északi párja alapján – éppen azon a részen állhatott, ahol a déli hajófalat nyomtalanul kitermelték, hiszen ezen a szakaszon az alapozási árok törmelékkel visszatöltött alja sem rajzolódott már ki az altalajban.

A szentélypillérek méretadatai északról dél felé: 1 (szentély északi pillére): 134-166 × 144-160; 2 (északkeleti pillér): 130-152 × 112-120; 3 (zárófal északi pillére): 162-172 × 98-110; 4 (zárófal déli pillére): 172-200 × 102-120; 5 (délkeleti pillér): 80-110 × 130 cm.

A gótikus szentélyt diadalív választotta el a hajótól. A diadalív déli pillérének alapozása a keleti faltól 9,7 méterre nyugatra került elő, hosszúsága 220 cm, legnagyobb szélessége 104 cm. A diadalív északi pillére csak egy kb. 180 cm hosszú, kitermelt, apró téglatörmelékes árok formájában jelentkezett, amely áttörte a korai templom északi hajófalát is.

A kiszedett déli hajófalhoz, rá merőlegesen, a déli diadalívtól nyugatra 7 méterre, a hajóbelsőben rövid, észak-déli irányú falalapozás illeszkedett, amely habarcsa alapján egyértelműen a gótikus templomhoz tartozott.

A hajó északnyugati és délnyugati sarkához tömzsi, egyaránt kb. 1 méter hosszú és széles, haránt irányú támpilléreket toldottak.

A falvastagság így alakul: a szentély haránt irányú falai 110-130 cm, a keleti zárófal 140 cm vastag, a szentély északi falának vastagsága a meghagyott román kori hajófalával azonos, 80 cm, míg az újonnan épített déli szentélyfal vastagabb, 100 cm.

A templom tájolását az átépítéssel nem változtatták meg, a szentély északi falsíkja 20°-kal tér el észak felé a nyugat-keleti iránytól. A déli szentélyfal – mint említettük – nem párhuzamos az északkival. Megemlítendő, hogy az Egyed Antal-féle összeírásban említett egykori két toronynak nem került elő régészeti nyoma, az alaprajz ismeretében ez nem is várható.

A gótikus szentély kemény, szürkésfehér színű habarcsa markánsan elüt a román kori periódusétól. A gótikus templom alapozásában is sok római tegula került elő, de a kései periódus téglái általában kisebbek (átlagos méretek: 6-7 × 16-18 × 28-30 cm), ezek már az átépítés idején készültek. Az omladékrétegben, a korai templom járószintje felett szórványosan több, 30 × 15 × 4 cm nagyságú téglák kerültek elő, amelyek talán padlóburkolásra szolgáltak.

Az alapozás mélysége a poligonális szentély északi felén, az 1. támpillér keleti oldalán ásott szondában 104 cm a megmaradt fal tetejétől, amely azonban – mint láttuk – 40-50 cm felmenő részt is tartalmaz. Az alsó téglasort 6 cm vastag szürke, meszes, téglatörmelékes döngölt agyagra helyezték. Az 5. pillér alapozása kb. 120 cm-rel magasabban található az északi oldal alapozásához képest, ami arra utal, hogy az építés idején a felszín lejtős volt.

A két szentély falai között, a gótikus templom pusztulási rétegében, a felszíntől kb. 20 cm-re 4 db faragott, sárga homokkő került elő, megmunkált felükkel felfelé; felszedéskor több darabra törtek. A kövek felszedése után, alattuk egy sor téglák kerültek elő, alatta pedig 10-15 cm vastag agyagréteg. A téglasort és a köveket malter rögzítette, tehát nem kidőlt szerkezetéről van szó, hanem a kövek másodlagos, újkori felhasználásáról. Az 5. pillér feletti omladékban újabb faragott homokkövek – feltehetően bordatöredékek – jöttek elő, továbbá ettől a pillértől nyugatra, a fal külső oldalán is, lezuhant faltöredékekkel együtt. Faragott kövek ettől nyugatra, az omladék felső részéből, valamint a déli diadalívtól délre is előkerültek, a déli hajófal helyén nyitott kutatóárookban, a hajóba nyúló belső pillértől nyugatra pedig egy hasáb alakú faragványt találtak. A visszatemetés során újabb faragott homokkövek, köztük bordatöredékek kerültek elő.

A pusztulási rétegben talált faragványok a templomon nagyobb méretű, mérműves ablakok, illetve kapukeret létét igazolják. Egy boltozati bordatöredék alapján a szentély boltozott lehetett.

A gótikus szentélyben, valamint a korai és a gótikus szentély közötti részben festett vakolattöredékek is előkerültek (7. tábla 4). A 7 db értékelhető töredék közül négyen előfordul a szürkés-kék alapszín, amelyhez egy esetben vörös, egy másik esetben pedig rózsaszín és vörös sáv illeszkedik, utóbbiakon sötétebb rózsaszín, füstszerű ívekkel. Három, fehér alapszínű töredéken kopott rózsaszín-világosbarna festésmaradványok fedezhetők fel, az egyikben a fehér és a rózsaszín sáv között sekély bekarcolás is látható. Lángi József szerint a bekarcolt díszű töredék talán glóriát ábrázolhatott, a töredékek összességében nívós munkára engednek következtetni.

Az ablakok – bizonyára a szentély ablakai – egy részét kerek üvegszemekkel díszítették. Bár ablakszemek nem kerültek elő, de üvegezésre utal egy ólomból készült foglalat töredéke (7. tábla 1), amely egy íves, egykor az ablakszemhez simuló, és egy egyenes, bizonyára a kerethez illeszkedő részből áll össze (sz: 0,5 cm). Egyik oldala sima, másik oldala közepén enyhe, éles gerinc fut végig. Ilyen ólomfoglalatok töredékei ismertek a megyéből Bátaszék–Kiskövesdről és Dunaszentgyörgy–Faluhelyről,³⁵ valamint Decs–Etéről is.³⁶

Ehhez az épülethez tartozhatott két deltoid alakú, áttört díszítésű, domborított könyvsarokveret is. A könyv belseje felé eső oldalain az egyiket rovátkákkal, míg a másikat karéjokkal díszítették (7. tábla 2-3). A csaknem ép (6,4 × 4,9 cm) a félköríves szentély déli diadalíve mellől került, a kisebb, töredékes (3,4 × 2,5 cm) pedig szórványként. A budai királyi palotában előkerült könyvvereteknek ezt a típusát (I. csoport) Melis Katalin az 1460-70-es évekre,³⁷ a pilisi ciszterci apátságban előkerült hasonló darabokat Holl Imre az 1480-90-es évekre keltezte.³⁸ Mindkettő párhuzama előkerült a bátai bencés apátságból is,³⁹ közeli párhuzamuk a közeli Ete⁴⁰ és a szintén Tolna megyei Regöly templomából ismert.⁴¹

AZ ELŐKERÜLT KŐFARAGVÁNYOK KATALÓGUSA

Az ásatás során összesen 22, a gótikus plébániatemplomhoz köthető faragott kőtöredék került elő, melyekből 11 értékelhető darabot mutatunk be. A többi, főleg kisméretű darab többsége az alább ismertetendő gótikus ablakokhoz tartozik, de olyan töredékesek, hogy nem hordoznak értékelhető információt a szerkezetre nézve. Valamennyi faragvány puha, sárgásfehér mészkőből készült.

A kőtöredékek jelentős része *gótikus mérműves ablakokból* származik. Valamennyi értékelhető töredék egy kerettípushoz tartozik. Ez az üvegezés hornyát közrefogó két széles homorlatból, s kívül-belül két széles részből áll. A két homorlat együttes szélessége 21 cm körüli, a teljes profil szélessége körülbelül 45 cm. Ezen belül azonban az egyes töredékeken részben eltérő rész méretek tapasztalhatók, ami több, nem egészen azonos ablakra utal.

Az ablakok záradékát mérművek díszítették, melyekre három értékelhető töredék utal. A mérművek csak a keret középső, két hornyolat által meghatározott profilját hordozzák, amiből arra lehet következtetni, hogy a keretben kialakított vájatba beillesztett mérművek voltak. Szinte mindegyik darabon fehér meszelés látható.

Ablakok töredékei:

K-1. Ablakmérmű töredéke félköríves, karéjos záradék részletével. A töredéken csak a mérmű üvegezésnek kialakított horony felőli oldala maradt meg. Az ív felső részén az ív(ek) feletti mezőt kitöltő motívum indítása figyelhető meg (8. tábla 1).

K-2. Ablakkeret töredéke, feltehetőleg a keret alsó, könyöklő részéből (8. tábla 2).

³⁵ K. NÉMETH 2011, 62. 32. kép; 214.

³⁶ MIKLÓS–VIZI 1999, 252, 17. kép 2-3.

³⁷ MELIS 1985, 49. 2. kép; 52-53.

³⁸ HOLL 2000, 185, Abb. 134.

³⁹ CSALOG 1940, I. t. 3-4 (54-55. között).

⁴⁰ MIKLÓS–VIZI 1999, 222, 151. 16. kép 4.

⁴¹ HAVASSY–G. VIZI 2004, 230. 22. ábra 1.

K-3. Ablakszárkő töredéke az ablaktábla merevítő vasrúdjának kiképzett csaplyukkal (8. tábla 3).
K-7. Ablakmű töredéke függőleges szár és félköríves záradék indításának részletével (9. tábla 7).
K-8. Ablakkeret töredéke körülbelül 45°-os, a falsíkra merőleges síkra metsződő függőleges ablakprofillal (9. tábla 8).

K-9. Ablakmű íves kerettöredéke (9. tábla 9).

K-10. Ablakkeret töredéke rézsű és homorlat részletével (9. tábla 10).

Egyetlen *boltozati borda* töredéke utal a templom lefedésére:

K-4. Boltozati borda töredéke. Egyszerű bordaprofil, indítása két homorlat, felső része hiányzik. Szélessége 14 cm. Egyik oldalán összefüggő, másik oldalán nyomokban észlelhető rózsaszínű meszelés (8. tábla 4).

Két töredék egyszerű, lépcsős tagolású, igénytelenül faragott *négyszögletes keretből* származik:

K-5. Ajtó- vagy ablakkeret sarka. Töredékes profil kettős lépcsőzettel. Teljes szélessége 16,5 cm (8. tábla 5).

K-6. Nyíláskeret töredéke. Szimmetrikus, kívül-belül egyetlen lépcsőzettel tagolt, egyenes szárkő. Szélessége 14 cm (9. tábla 6).

Ismeretlen gótikus kőszervezetre, valószínűleg *kapura* utal egyetlen töredék:

K-11. Gótikus profil töredéke: homorlat, pálcstag, körtetag, homorlat. Tagolása alapján valószínűleg kapu-, esetleg ablakkeret töredéke (9. tábla 11).

A bátai plébániatemplom csekély számban megmaradt kőfaragvány-töredékei közül a templom gótikus stílusú bővítéséhez kapcsolható nagyméretű, mérműves ablakok, továbbá feltehetőleg egy kapuzat, valamint anyagukban ezekkel megegyező, formailag nem datálható négyszögletes nyílászorok részletei határozhatók meg. A templom gótikus periódusának, valószínűleg a szentélynek lefedéséhez tartozott az egyszerű profilú boltozati borda.

A töredékek datálására a mérművek formai részletei adhatnak támpontot. Az ablakműprofilok kiszélesedő orrlemeze késői forma, amely a 15. század végére, a 16. század elejére jellemző.⁴²

A TEMPLOM KÖRÜLI TEMETŐ

A sírok leírása

1. sír: A korai és a késői szentélyfal között, a két fal északi találkozásánál. Mélység: 175 cm. Kor: Inf. I. Tájolás: Ny-K. Hossz: 55 cm. Háton fekvő, nyújtott helyzetű (10. tábla 1-2). A rossz megtartású csontok felett egy helyen famaradvány, talán koporsó nyomai. A famaradvány fölött nagyobb vaslat, amelynek a sírral való viszonya az ásató szerint bizonytalan. Melléklet: a jobb felkarcsonton, a felső csigolyákon és a koponyán patinanyomok; a koponya jobb oldalán kisméretű ezüstpénz, I. Ferdinánd 1527 és 1559 között vert dénárja (10. tábla 4). A nagyméretű, hosszénégyszög alakú, merevítőbordás vaslat (10. tábla 3) lakattestének hossza 6,4 cm, magassága 6,9 cm, mindkét oldalán 1,8-2 cm széles, 0,8-1 cm vastag merevítőborda látható, a merevítőbordák köze hátul üreges, az elülső oldalon ellenben tömör. Az elülső oldalon kulcsház nincs, de jól látható a lakatba beletörött kulcs szára (hossza 1 cm, d: 1 cm). A kengyel magassága 3,2 cm, szélessége 1 cm, vastagsága 0,8 cm. A lakat fenéklemeze és egyik oldallemeze hiányzik. A tárgyon a vashoz korrodálódott szövet lenyomata látható a kengyel élén és mindkét oldalán, a meglévő oldallemezen és a hátsó merevítőbordán, ugyanilyen lenyomat van továbbá a lakathoz korrodálódott szerves anyagon, amely az elülső oldali merevítőbordán, az elülső oldalon, a lakattest és a kengyel találkozásánál, valamint a megmaradt oldallemezen figyelhető meg. Ez a szerves anyag talán koporsódeszka töredékével azonosítható. A tárgy a 15. századtól megjelenő, de a kora újkorban is tovább élő lakatok jellegzetes példája.⁴³ Ezt a lakat-

⁴² A kőtöredékek meghatározásában nyújtott segítségért Buzás Gergelynek tartozunk köszönettel.

⁴³ TEMESVÁRY 1963, 126.

típust Gere László az ozorai vár leletei alapján éppen az érem által is megadott időszakra, a 16. század első felére keltezte (1/a típus).⁴⁴

2. *sír*: A hajó északi oldalának külső részén, az 1. pillértől nyugatra 30 cm-re. Mélység: 105 cm (a felső tégláktól). Felnőtt nő váza. Tájolás: Ny-K. Hossz: 149 cm. Háton fekvő, nyújtott helyzetű. Fellette 5 db 32 × 14 × 4 cm-es téglá feküdt, megbolygatott nyugati vége felett pedig további 2 db téglá, amelyeket a partfalépítés során kimozdítottak eredeti helyükről. Északnyugati szélén 2 db, rövidebb élére állított téglá. Koponyája a bolygatás miatt sérült. Alkarcsontok derékszögben behajlítva, a jobb alkarcsontok a koponyához közelebb, a bal combcsont a föld nyomásától eltörött. Melléklet: a jobb combcsont külső oldalán piskóta fejű koporsószőg (hossz: 6,5; szár átmérő: 0,6 × 1 cm, fej: 2,1 × 1,2 cm) (10. tábla 5).

3. *sír*: Középső része a 2. sír felső része alatt, déli fele pedig közvetlenül a korai templomhajó északi fala alatt (4. tábla 2). Mélység: –110 cm. Kor: nem meghatározott. Tájolás: Ny-K. Hossz: 143 cm. Háton fekvő, nyújtott helyzetű. Koponyája előre dőlt. A bal singcsont derékszögben (bolygatott helyzetben) behajlítva, az orsócsont hiányzik. A jobb alkarcsontok végei a keresztcsonton, az ujjcsontok a medencében. A bal sípcsont és szárcapocscsont vége egy későbbi beásás miatt hiányzik.

Szórvány leletek a temetőből

Szórványként a kevert rétegekből 38 db érem került elő a templom területén (1 db I. László-dénár; 1 db Mária-dénár; 10 db Zsigmond-parvus; 2 db Albrecht herceg-pfennig; 1 db Albrecht herceg–III. Friedrich halbling; 8 db Zsigmond-quarting; 5 db I. Ulászló-dénár; 1 db III. Friedrich halbling; 1 db III. Friedrich-grossettl; 1 db I. László-dénár; 1 db I. Mátyás-obulus; 5 db I. Mátyás-dénár; 1 db I. Ferdinánd-obulus; részletesen ld. Függelék) (11. tábla). Az egyetlen 11. századi érem mellett túlnyomó többségük a 14. század végétől a 16. század első harmadáig-közepéig terjedő időszakból származik, de II. Ulászló és II. Lajos verete nem található meg köztük.

Szórványként egyéb tárgyak is előkerültek, amelyek jórészt bizonyára a templom széthordása során megbolygatott sírokból származnak.

A *vészt díszű, huzalkarikás ezüst fejesgyűrű* vékony huzalból készült, feje ovális. A fej mindkét szélét 3-3 ferde rovátkával díszítették, az ábrázolás talán egy Agnus Dei-ábrázolás kopott, sematikus változata (13. tábla 4), pontos párhuzamát eddig nem sikerült találnunk. Kora a 13. századra tehető.⁴⁵

A két körbefutó horonnyal tagolt felületű réz *pántgyűrű* (d: 1,5 cm; sz.: 0,2 cm) (12. tábla 1; 13. tábla 5) a 14. században gyakori típus,⁴⁶ de Ozorán a 16. század első felére keltezve is került elő példánya.⁴⁷

A bronzból készült, 6,3 cm hosszú, 0,5 cm átmérőjű, mindkét végén 2-2, egyenként 1 cm átmérőjű gallérral ellátott, legömbölyített és bemélyedő végű *övkapcsoló* (12. tábla 3; 13. tábla 8) a templom körüli temetők gyakori lelete. K. Németh András nem lezárt gyűjtésében csontból készült rövidebb változata 4 lelőhelyről ismert (5 darab, ebből egy sírból), csontból készült hosszabb változata 12 lelőhelyről adatolt (19 darab, ebből 2 sírból), míg a bátaihoz hasonló bronzpálca 15 lelőhelyen került elő (23 darab, ebből 6 sírból).⁴⁸ Használatukat újabban Holl Imre a 15. század végére, a 16. század elejére tette.⁴⁹

Egy álló téglalap alakú, bronz *csatkeretnek* csak két oldala maradt meg (4,4 × 2 cm) (12. tábla 10; 13. tábla 12). A 14-15. századra keltezhető.

A két, 0,8-0,9 cm átmérőjű, gömb, illetve enyhén lapított gömbtest alakú, préselt, ezüst *fülesgomb*

⁴⁴ GERE 2003, 121.

⁴⁵ Vö. LOVAG 1980, 227. 3. ábra 4.

⁴⁶ SELMECZI 1992, 91.

⁴⁷ GERE 2003, 97.

⁴⁸ K. NÉMETH 2007.

⁴⁹ HOLL 2000, 27.

a késő középkori temetők jellegzetes lelete (12. tábla 8; 13. tábla 7). Tipológiájukat és keletkezésüket legújabban Hatházi Gábor foglalta össze, ennek alapján e díszítetlen példányok korát a 14-16. századnál pontosabban nem keltezhetjük.⁵⁰ Valószínűleg szintén fülesgömb része volt egy 2,1 cm átmérőjű, préselt sárgaréz félgömb (12. tábla 6).

A két, bronzból öntött, hátul lapos, belül üreges szárú kereszt (12. tábla 13-14; 13. tábla 2-3) szárainak végét átfúrták, a rövidebb szárakban megmaradtak a vörösréz szögecsék (5 × 2,5 × 0,2 cm; 3,6 × 1,9 × 0,2 cm). A keresztet felső szárát lekerekítették és átfúrták, a nyitott vörösréz rézkarika ma is megtalálható bennük. A karika bizonyára a rózsafüzérhez történő felerősítésre szolgált. Néhány, olvasóra fűzött keresztet Simonyi Erika említ, a 15-18. századból.⁵¹ A Bátán előkerült keresztetekhez az általunk ismert anyagból a győri Gabonavásártéren előkerült, a 16-17. századra keltezett kis rézkereszt áll legközelebb, keret és lyukak nélkül.⁵²

Egy ismeretlen rendeltetésű töredékes bronzlemez (1,7 × 1,1 × 0,15 cm) végét minkét oldalán a csontosövek egy típusának szíjvégére jellemző apró bevágásokkal⁵³ díszítettek (12. tábla 2; 13. tábla 6). Feltehetően a későközépkorból származik.

Szintén ismeretlen a rendeltetése két, 0,4 cm széles lapos ólomlemezről csavart tárgynak (12. tábla 11-12; 13. tábla 10-11). A felső lemezhez felül egy-egy, 1,5 cm széles, töredezett szélű, díszítetlen ólomlemez forrasztottak, a szárak végei összetekerve zárták le. A szárak által közrefogott lyuk alapján esetleg plombák lehettek.

Egy kb. 3,3 cm hosszú, 0,4 cm széles, 5 db ovális szemből álló, öntött vörösréz tárgy funkciója ismeretlen (12. tábla 4; 13. tábla 9). A szemek között keskeny bordák láthatók, az alj keskeny élben fut össze.

A lakattal eltemetett gyermek sírja

Érdemes külön is foglalkozni azzal az I. Ferdinánd ezüst dénárja alapján a 16. század közepső harmadára (1527–1559) keltezhető gyermeksírral, amelynek koporsójára vaslakatot tettek. A sírokba helyezett különböző tárgyak kérdésével legutóbb Pusztai Tamás foglalkozott. Áttekintése szerint az ilyen tárgyak két célt szolgálhattak: vagy a halott számára tették a sírba kedvelt tárgyként, hasznos holmiként, vagy pedig a halott hazajárásának megakadályozása illetve a halottnak az ártó szellemektől történő megvédése céljából. A néprajzi irodalomban régóta ismert a vas rontást elhárító szerepe, az ilyen tárgyak között elsősorban éles vagy hegyes vastárgyakat találunk. Egyetérthetünk vele, hogy nehéz eldönteni egy sírba helyezett vastárgyról azt, hogy kinek a védelmét szolgálta: a halottét az ártó szellemektől, vagy az életben maradottakét a halottól.⁵⁴ A vaslakattal történt báti temetkezésnek egyelőre nem ismerjük párhuzamát, de a tárgy funkciója, illetve az eltemetethez viszonyított mérete alapján arra gondolunk, hogy inkább utóbbi célt szolgálhatta.

A környéken nem egyedülálló jelenség egy a keresztény túlvilágképzettel nehezen összeegyeztethető szokás megjelenése templom körüli temetőben. A közeli báti apátság temetőjében egy-egy Árpád-kori eltemetett lábfejét, illetve térdét vasszeggel ütötték át, bizonyára babonás megfontolásból, visszajárását megakadályozandó.⁵⁵ Úgy tűnik, hogy még a török hódoltság előestéjén is éltek a temetkezéssel kapcsolatos babonás szokások a nevezetes búcsújáráhely környékén.

⁵⁰ HATHÁZI 2004, 90.

⁵¹ SIMONYI 2005, 309-310.

⁵² MITHAY 1985, 188. 4. kép 9.

⁵³ Vö. K. NÉMETH 2005, 281. 5. kép; 282. 6. kép.

⁵⁴ PUSZTAI 1994.

⁵⁵ CSALOGOVITS 1937.

A temető értékelése

A templom körüli temetőből mindössze három sír került feltáráásra, de további sírfoltokat kibontás nélkül is dokumentáltak, így pl. a gótikus templom szentélyének déli részén, a korai szentélyfalon kívül több sírfolt került elő. A néhány sír a szórvány leletekkel együtt mégis alkalmas bizonyos következtetések levonására.

A 3. sír déli fele közvetlenül a korai templomhajó északi fala alatt helyezkedik el, tehát már a román kori templom előtt is temetkeztek erre a helyre. Az ásató szerint a szórványként előkerült 11. századi⁵⁶ pénzek is egy az általa először a 12., majd a 13. századra keltezett templom előtti temető léteire utalnak.⁵⁷ Szintén az első templom előtti temető léteire utal, hogy a két szentély között, az északi részen sötétszürke betöltésű sírfoltokat rögzítettek kibontás nélkül, amelyek tájolásuk alapján a korai szentély alá futnának, vagyis már a korai szentélynek is vágnia kellett őket.

A szórvány érmek és viseleti tárgyak főként a 14-16. századra utalnak, de elvéve akad köztük korábbra, illetve későbbre keltezhető is, utóbbiakat pedig kiegészítik az 1975-ben előkerült tárgyak is. A templom helyén és körülötte lévő temető folyamatos használata a 11. századtól a 18. századig bizonyítottan látszik.

A TEMPLOMOK ÉPÍTÉSZETI ÉRTÉKELÉSE

A feltárás által megismerhető épületmaradványokból a két fő építési periódus alaprajza és fennmaradt építészeti részletei alaposan megismerhetők voltak, ugyanakkor az ásatás kiterjedése, az épületekhez illetve objektumokhoz köthető leletanyag, valamint a kötöredékek a templom építési periódusainak datálását egyelőre tágabb keretek között teszik lehetővé.

A templom korai periódusáról az ásató Ódor János Gábor úgy vélte, hogy alaprajza alapján a 12. vagy a 13. századra is keltezhető, védőszentje, Szent Margit kultuszának hazai alakulása alapján azonban inkább a 13. század második felében épülhetett.⁵⁸

Az eddigiek ismeretében úgy véljük, hogy a bátai templom első periódusa kapcsán nem indokolatlan a 13. századnál korábbi eredet mellett állást foglalni. Ezt nem teszi lehetetlenné az sem, hogy a korai templom építése előtt az épület helyén már temető működött, melyre az utal, hogy a 3. sír részben benyúlt a korai templom hajófalának alapozása alá. Az ásató ugyanakkor éppen utóbbi alapján elképzelhetőnek tartotta, hogy a román kori templomot még egy fatemplom is megelőzhette,⁵⁹ de erre régészeti bizonyíték nem került elő.

Mivel az I. László által a bátai apátság részére kiadott 1093-as adománylevelet hitelesnek tekintjük,⁶⁰ így joggal feltételezhető, hogy a bátai apátság birtokközpontjában már korán plébániát alapítottak. A templom feltárása során előkerült I. László-érme valószínűleg – a többi, 14-16. századi éremhez hasonlóan – egy a templom körüli temetőbe helyezett elhunyt melléklete lehetett, ami szintén lehetővé teszi a 11-12. század fordulója környékére történő keltezés (hacsak nem az ásató által feltételezett fatemplom temetőjéhez, vagy egy korábbi, soros temetőhöz tartozott). E keltezés nem erősíti, de nem is zárja ki a templom Szent Margit-patrocíniuma. Antiochiai Szent Margit hazai tisztelete már a 11. századtól kimutatható, az ereklyéjét a Szentföldről hazahozó II. András idejétől kezdve pedig az ország védőszentjeként is tisztelték.⁶¹ Ha a bátai templom ez után épült, akkor legkorábban a 13. század második negyedére lenne keltezhető, de ez a dátum túl késeinek látszik.

Talán a 12. századi keltezés erősíti meg a hajó belmérete és téraránya, négyzetes alakja is. A rövid, négyzeteshez közeli téglalap alak még a korai templomoknál is megszokott: Veszprém megyé-

⁵⁶ A numizmatikai értékelésben és a leletek között csak egyetlen I. László-érme található ebből a korszakból, de a dokumentációban 12. századi bécsi fillérekéről is említés történik (8. oldal, ápr. 21.).

⁵⁷ ÓDOR 1999, 165; ÓDOR 2002.

⁵⁸ Az ásató 1999-ben a templom két periódusát a 12. és a 15. századra keltezte: ÓDOR 1999, 165; ÓDOR 2002.

⁵⁹ ÓDOR 2002.

⁶⁰ Újabb: HERVAY 2001, 481.

⁶¹ MEZŐ 1996, 149.

ben a 11-12. századi templomok téraránya 1:1,43 (Tolna megyében a 11-13. században pedig 1:1,54), az átlagos belméret pedig Veszprém megyében már a 11-12. században (46,5 m²) is jócskán meghaladja a bátai korai templom 36 m²-ét.⁶² A bátaihoz méretben és alaprajzban legközelebb álló, csupán mintegy 30 cm-rel hosszabb és szélesebb (11,8 × 7,9 méter külső méretű), négyzetes hajójú, diadalív nélkül, rövid vállal épített templomot a Békés megyei Mezőmgyeren tárták fel, de keletkezésében az ásató nem foglalt állást.⁶³

A templom gótikus átépítésének idejét Ódor János Gábor a 15. század első felére, Zsigmond uralkodásának idejére keltezte az okleveles adatok és a gótikus átépítés omladékában talált szórvány Zsigmond-érmék alapján.⁶⁴ A két szentély között, az alsó omladékréteg alatti szürke, paticsos, kevert földben talált két Zsigmond-érmet – a rétegben talált sok, szórványos embercsont alapján – ugyanakkor korábban, a dokumentációban még a gótikus szentély építésekor megbolygatott sírok mellékleteinek tartotta, ami inkább a gótikus periódusnak a Zsigmond-kornál későbbi keletzése mellett szólhat.

A királyok közül Zsigmond valóban különös figyelmet fordított a bátai apátságra: 1391-től többször is megfordult Bátán, rendszeresen adományozott az apátságnak, 1434-ben pedig búcsút is szerzett neki.⁶⁵ Az ásató szerint a plébániatemplom gótikus átépítéséhez a helyi apátság gótikus épülete szolgálhatott mintául.⁶⁶

Ennek építési idejét a részleges feltárását 1937-ben elvégző Csalog József még tág időhatárok közé, a 15. századra tette,⁶⁷ de a keletzést már Dercsényi Dezső a század második felére pontosította az alaprajz és a faragványok alapján.⁶⁸ Újabban Buzás Gergely vizsgálta az ekkor előkerült kőfaragványokat és megállapította, hogy az apátság gótikus átépítésére vélhetőleg Mátyás és II. Ulászló idején került sor, amely egybevág azzal az időszakkal, amikor a kolostor a legjelentősebb adományokban is részesült.⁶⁹ Tény, hogy a Hunyadiak – kezdve Hunyadi János 1441-es cikádori győzelmétől, Szilágyi Erzsébeten, Hunyadi Lászlón, a Bátán háromszor is megforduló Mátyáson át Corvin Jánosig – a 15. század második felében különös figyelmükkel tüntették ki az apátságot.⁷⁰ Ha figyelembe vesszük, hogy a Szent Vér-kultusz csak 1415-től igazolható, nem is csodálkozhatunk, ha az építkezésben is megmutatózó fellendülés csak a 15. század végén, a 16. század elején következett be. Ha tehát valóban az apátsági templomot utánozták a plébániatemplom építői, akkor utóbbi sem a 15. század első felében, hanem inkább a század végén épülhetett. Így az ásató véleményével szemben a román kori templom építésének legkésőbbi időpontját legalább egy fél évszázaddal korábbra, tehát a 12. század második felére, a gótikus periódusét pedig legalább ennyivel későbbre, azaz a 15. század második felére tesszük. Az alaprajzi jellegzetesség, az azonos szélességű hajó és szentély is a 15. századi végi keletzést látszik alátámasztani. Az előkerült kötöredékek formai jegyei, mint láttuk, ugyanerre az időszakra jellemzőek. Ez egyben azt is jelenti, hogy a népes mezővárosban kb. 300 éven keresztül nem bővítették az első plébániatemplomot, pedig a lakók lélekszáma a hatalmaskodásokban felsorolt nevek alapján a 15. század első felében 500-600 is lehetett, Bácskai Vera 1431-ből 545 lakossal számol.⁷¹

Végezetül említsük meg, hogy a plébániatemplom és az apátsági templom kapcsolata a szakirodalomban nemcsak építészeti vonatkozásban merült fel, de a búcsújárás tekintetében is. Sümegi József feltételezte, hogy a Szent Vér-kultuszban a plébániatemplomnak is szerepe lehetett, úgy vélte, hogy körmenetben hozták át ide az ereklyét az apátsági templomból.⁷²

⁶² Vö. GUZSIK 1979, 167-169; K. NÉMETH 2011, 210.

⁶³ SZATMÁRI 2005, 181. 27. kép; MRT 10, 177.

⁶⁴ ÓDOR 2002.

⁶⁵ Részletesen: SÜMEGI 2005, 95.

⁶⁶ ÓDOR 2002.

⁶⁷ CSALOG 1940, 59.

⁶⁸ DERCSÉNYI 1940, 63-65.

⁶⁹ BUZÁS 2009, 676-677.

⁷⁰ Részletesen: SÜMEGI 2005, 95.

⁷¹ BÁCSKAI 1965, 24. Vö. Zichy VIII. 450.

⁷² SÜMEGI 1991, 111. Ezt azzal magyarázta, hogy az apátsági templom „*nagyobb tömeg befogadására alkalmatlan*” volt. Ma már tudjuk, hogy az apátsági templom 54 méteres hossza (SÜMEGI 2006, 162) csaknem kétszeresen felülmúlta a plébániatemplomét.

BÁTA HELYE A KÖZÉPKORI TELEPÜLÉS-HÁLÓZATBAN

A Kubinyi András által a mezővárosiasodás fokmérőjéül kidolgozott centralitási szempontok alapján Báta centralitását C. Tóth Norbert határozta meg 11 pontban.⁷³ A települést a kapott pontszám alapján a mezővárosok alsó harmadába helyezte, hozzátevé, hogy ebben a források szűkös voltak is szerepe lehet.⁷⁴ Később Éder Katalin saját számításai alapján 13 centralitási pontot tulajdonított Bátának.⁷⁵

Saját számításaink szerint – amely nem változtat a település fenti besorolásán – a pontszám valamivel több, összesen 14 pont, amely így áll össze: I. nagybirtok központja: 2 centralitási pont (c. p.) – IV. exempt bencés apátság: 3 c. p. – V. bencés apátság: 1. c. p. – VIII. három központi hely (Cikádor, Szekcső, Szeremle) érhető el innen: 2 c. p. – IX. két országos vásár (Űrnapja, Szent Mihály) és egy hetipiac: 3 c. p.⁷⁶ – X. többször említik oppidumként, legalább egyszer 1490 előtt: 3 c. p.⁷⁷

Báta a maga 14 pontjával a Kubinyi András-féle hétfokú települési rangsorban az 5. szinthez, a részleges városfunkciójú mezővárosok közé tartozik (11-15. pont), Tolna megyét tekintve nem sokkal maradva le az itteni település-hierarchia legfelső fokát jelentő, közepes városfunkciót ellátó mezővárosoktól (Ozora, Simontornya, Tolna).

A bátai gótikus plébániatemplom hajójának kb. 130 m²-es alapterülete – a település centralitási pontszámának megfelelően – a késő középkori Tolna megyében a hatodik legnagyobb ismert alapterületnek számított.⁷⁸ Ez az érték alig marad el a középkori Hegyalja 5. település-hierarchiai kategóriába tartozó templomainak 140-190 m² között mozgó átlagos hajóméreteitől.⁷⁹

⁷³ C. TÓTH 2004, 596. 153. jegyzet (I-2, IV-2, V-1, VIII-1, IX-2, X-3 = 11 c. p.).

⁷⁴ Uo. 597.

⁷⁵ ÉDER 2010, 38 (I-1, IV-3, VIII-3, IX-3, X-3 = 13 c. p.).

⁷⁶ KUBINYI 2000, 31. 67. jegyzet.

⁷⁷ CSÁNKI 1897, 408.

⁷⁸ K. NÉMETH 2011, 210.

⁷⁹ ÉDER 2009, 139-141.

IRODALOM- ÉS RÖVIDÍTÉSJEGYZÉK

- ANDRÁSFALVY 2007 ANDRÁSFALVY Bertalan, *A Duna mente népének ártéri gazdálkodása. Ártéri gazdálkodás Tolna és Baranya megyében az ármentesítési munkák befejezése előtt.* Bp. 2007.
- BÁCSKAI 1965 BÁCSKAI Vera, *Magyar mezővárosok a 15. században.* Bp. 1965. (Értekezések a történeti tudományok köréből 37.)
- BUZÁS 2009 BUZÁS Gergely, *Az egyházmegye építészeti emlékei.* In: A középkor évszázadai (1009–1543). Szerk. Fedeles Tamás–Sarbak Gábor–Sümegei József. Pécs 2009, 611-713. (A pécsi egyházmegye története I.)
- C. TÓTH 2004 C. TÓTH Norbert, *Szond (Egy dél-alföldi mezőváros a középkorban).* In: „Quasi liber et pictura”. Tanulmányok Kubinyi András hetvenedik születésnapjára. Szerk. Kovács Gyöngyi. Bp. 2004, 589-600.
- CSALOGOVITS 1937 CSALOGOVITS József, *A hazajáró lélek elleni védekezésnek egy különös módja az avaroknál és a honfoglaló magyaroknál.* Néprajzi Értesítő 29 (1937) 447-448.
- CSALOG 1940 CSALOG József, *Tolna vármegye Múzeumának bátai ásatása.* In: A bátai apátság és Krisztus-vére ereklyéje. Szerk. uő. Szekszárd 1940, 49-59. (Tolnavármegye Múltjából 5.)
- CSÁNKI 1897 CSÁNKI Dezső, *Magyarország történelmi földrajza a Hunyadiak korában. III.* Bp. 1897.
- CSERNA–KACZIÁN 1986 CSERNA Anna–KACZIÁN János: *Egyed Antal összeírása és korrajz Tolna megyéről.* Szekszárd 1986.
- DERCSÉNYI 1940 DERCSÉNYI Dezső, *A bátai apátsági templom.* In: A bátai apátság és Krisztus-vére ereklyéje. Szerk. Csalog József. Szekszárd 1940, 60-65. (Tolnavármegye Múltjából 5.)
- EKF *Az első katonai felmérés: a Magyar Királyság teljes területe 965 nagyfelbontású színes térképszelvényen, 1782-1785.* DVD-ROM. Közreműködött Jankó Annamária–Oross András. Bp. 2004.
- ÉDER 2009 ÉDER Katalin, *Mezővárosok és plébániatemplomok a középkori Hegyalján.* Urbs. Magyar Várostörténeti Évkönyv 4 (2009) 123-147.
- ÉDER 2010 ÉDER Katalin, *Mezővárosi plébániatemplomok középkori városmentes tájakon.* Doktori disszertáció. ELTE BTK. Kézirat. Bp. 2010.
- GAÁL 1976 GAÁL Attila, *Báta*. RF I. 29 (1976) 72. GAÁL 1979 GAÁL Attila, *Késő középkori leletek Tolna megyéből. I.* BÁMÉ 8-9 (1977-78) [1979] 109-132.
- GAÁL–KŐHEGYI 1973 GAÁL Attila–KŐHEGYI Mihály, *Tolna megye Pesty Frigyes Helynévtárában. I.* BÁMÉ 2-3 (1971-72) [1973] 271-332.
- GÁRDONYI 1933 GÁRDONYI Albert, *Városi plébániák kiváltságos állása a középkorban.* In: Emlékkönyv Károlyi Árpád születése nyolcvanadik fordulójának ünnepére. Szerk. Domanovszky Sándor. Bp. 1933, 161-182.
- GERE 2003 GERE László, *Késő középkori és kora újkorai fémleletek az ozorai várkastélyból.* Bp. 2003. (Opuscula Hungarica 4.)
- GUZSIK 1979 GUZSIK Tamás, *Veszprém megye középkori templomépítészeteinek kutatási kérdései.* VMMK 14 (1979) 163-202.

- HATHÁZI 2004 HATHÁZI Gábor, *A kunok régészeti emlékei a Kelet-Dunántúlon*. Bp. 2005. (Opuscula Hungarica 5.)
- HAVASSY–G. VIZI 2004 HAVASSY Péter–G. VIZI Márta: *Árpád-kori templom maradványai Regölyben*. In: „Quasi liber et pictura” Tanulmányok Kubinyi András hetvenedik születésnapjára. Szerk. Kovács Gyöngyi. Bp. 2004, 221-234.
- HERVAY 2001 HERVAY Ferenc Levente, *A bencések és apátságai története a középkori Magyarországon*. In: Paradisum plantavit. Bencés monostorok a középkori Magyarországon. Szerk. Takács Imre. Pannonhalma 2001, 461-548.
- HOLL 2000 HOLL Imre, *Funde aus dem Zisterzienserkloster von Pilis*. Bp. 2000. (VAH XI.) (Die Ausgrabungen in Pilisszentkereszt I.)
- K. NÉMETH 2007 K. NÉMETH András, *Csontból és bronzból készült textilövkapcsolók a középkori Magyarországon*. Kézirat. 2007.
- K. NÉMETH 2008 K. NÉMETH András: *Sokadalmak és hetipiacok a középkori Tolna megyében*. WMMÉ 30 (2008) 281-295.
- K. NÉMETH 2011 K. NÉMETH András, *A középkori Tolna megye templomai*. Pécs 2011.
- KUBINYI 2000 KUBINYI András, *Városfejlődés és vásárhálózat a középkori Alföldön és az Alföld szélén*. Szeged 2000. (Dél-Alföldi Évszázadok 14.)
- LOVAG 1980 LOVAG Zsuzsa, *Árpád-kori pecsétgyűrűk. I*. FolArch 32 (1980) 221-238.
- LUKCSICS 1931–1938 LUKCSICS Pál, *XV. századi pápák oklevelei. I-II*. Bp. 1931–1938. (Monumenta Hungariae Italica 2.)
- MELIS 1985 MELIS Katalin, *A Mátyás-kori budai királyi könyvkötőműhely leletei*. Művészettörténeti Értesítő 34 (1985) 48-60.
- MEZŐ 1996 MEZŐ András, *A templomcím a magyar helységnevekben (11-15. század)*. Bp. 1996. (METEM Könyvek 15.)
- MIKLÓS–VIZI 1999 MIKLÓS Zsuzsa–VIZI Márta, *Előzetes jelentés a középkori Ete mezőváros területén végzett kutatásokról*. WMMÉ 21 (1999) 207-270.
- MITHAY 1985 MITHAY Sándor, *A Győr–gabonavásártéri XVI-XVII. századi temető*. CommArchHung 1985, 185-198.
- MOLNÁR 2006 MOLNÁR Antal, *A bátai apátság és népei a török korban*. Bp. 2006. (METEM Könyvek 56.)
- MRT 10. Jankovich B. Dénes–Medgyesi Pál–Nikolin Edit–Szatmári Imre–Torma István, *Békés megye régészeti topográfiája. IV/3. Békés és Békéscsaba környéke. 1-2*. Szerk. Torma István. Bp. 1998. (Magyarország régészeti topográfiája 10.)
- ÓDOR 1998 ÓDOR János Gábor, *Báta–Régitemető völgy*. In: Régészeti Kutatások Magyarországon 1998 (2001) 128.
- ÓDOR 1999 ÓDOR János Gábor, *Honfoglalás- és kora Árpád-kori soros temetők sírleleteinek katasztere Tolna megyében*. In: WMMÉ 21 (1999) 151-173.
- ÓDOR 2001 ÓDOR János Gábor, *Báta–Régitemető völgy*. In: Tolna megye évszázadai a régészet tükrében (Válogatás az elmúlt tíz év ásatási anyagából). Szerk. Gaál Attila. Szekszárd 2001, 61-62.
- ÓDOR 2002 ÓDOR János Gábor, *Báta középkori plébániatemploma*. Bátai Hírlap 2002. május (II. évf. 5. sz.) 2.

- PUSZTAI 1994 PUSZTAI Tamás, *Ollós temetkezés Zsámbékon a 17-18. század fordulójáról*. In: A kőkortól a középkorig. Tanulmányok Trogmayer Ottó 60. születésnapjára. Szerk. Lőrinczy Gábor. Szeged 1994, 531-545.
- SELMECZI 1992 SELMECZI László, *A négyszállási I. számú jáász temető*. Bp. 1992. (BTM Műhely 4.)
- SIMONYI 2005 SIMONYI Erika, *Középkori és kora újkori temető Felsőzsolca-Nagyszilváson*. In: „A halál árnyékának völgyében járok...” A középkori templom körüli temetők kutatása. Szerk. Ritoók Ágnes–Simonyi Erika. Bp. 2005, 275-288. (OpusculaHung VI.)
- SÜMEGI 1991 SÜMEGI József, *Az Oltáriszentség és a Szent Vér tisztelete a középkori Magyarországon*. Magyar Egyháztörténeti Vázlatok 3 (1991) 107-121.
- SÜMEGI 1993 SÜMEGI József, *Báta a középkori és törökkori forrásokban*. In: Báta évszázadai. Emlékkönyv a bátai apátság alapításának 900 éves évfordulójára. Szerk. Kápolnás Mária. Báta 1993, 13-126.
- SÜMEGI 1999 SÜMEGI József, *Középkori köemlékek Bátáról (Adatok a bátai szent vér kultusz eredetéhez)*. WMMÉ 21 (1999) 197-206.
- SÜMEGI 2005 SÜMEGI József, *Adatok a középkori bátai búcsújáró-hely topográfiájához*. WMMÉ 27 (2005) 95-108.
- SÜMEGI 2006 SÜMEGI József, *A bátai apátság kutatástörténete és alaprajzának rekonstrukciós kísérlete*. WMMÉ 28 (2006) 141-170.
- SZATMÁRI 2005 SZATMÁRI Imre, *Békés megye középkori templomai*. 2005
- TEMESVÁRY 1963 TEMESVÁRY Ferenc, *Kulcs típusok és zármechanizmusok fejlődése a XVI-XVIII. században*. FolArch 15 (1963) 107-148.
- TML Magyar Nemzeti Levéltár Tolna Megyei Levéltára
- VISY 2000 VISY Zsolt, *A Ripa Pannonica Magyarországon*. Bp. 2000.
- Zichy 1871–1931 *A zichi és vásonkeői gróf Zichy család idősb ágának okmánytára. I–XII*. Szerk. Nagy Imre–Nagy Iván–Véghely Dezső–Kammerer Ernő–Lukcsics Pál. Pest–Bp. 1871–1931.
- ZsO Zsigmondkori oklevéltár. I-II/1-2. *Összeállította Mályusz Elemér*. Bp. 1951–1958; III-VIII. *Mályusz Elemér kéziratát kiegészítette és szerkesztette Borsa Iván*. Bp. 1993–2001.

Die mittelalterliche Pfarrkirche von Bába

Die benediktische Abtei der an der südöstlichen Ecke des Komitates Tolnau liegenden Gemeinde Bába war eine der bekanntesten Wallfahrtsorten des spätmittelalterlichen Ungarns, wo es ein wichtiger Fährübergang gab und am Anfang des 16. Jahrhunderts zwei Landesmärkte stattfanden. Das Dorf gehörte dem Abt von Bába. Die Pfarrkirche wird erst nur im Jahre 1408 in Schriftquellen erwähnt, deren Einkommen im Jahre 1420 100-140 Mark betrug und zählte sie damit als die reichste bekannte Pfarrstelle zu dieser Zeit. Der Pfarrer war im Jahre 1451 der Kaplan des Erzbischofs von Esztergom. Der Niedergang der Siedlung wurde von dem Fünfzehnjährigen Krieg herbeigeführt, um 1650 verzogen die Einwohner von Bába in ihrer Angst vor der Türken nach der Mohács-Insel. Die Dorfbewohner gingen im Jahre 1620 schon in die naheliegenden Gemeinde Dunaszekcső zur Messe, so wurde damals die Kirche ganz gewiß nicht mehr benutzt, ihre Umgebung war jedoch bis zum 1742 als Friedhof beansprucht. Ihre Ruinen wurde um 1800 zu Hofgutbaurbeiten abgetragen. 1975 kamen zwei Stützpfeiler des gotischen Heiligtums beim Abbruch der Lößwand hinter den Häusern der Hauptstraße (Fő utca) zum Vorschein. Die Lößwand wurde 1998 mit Betonstützwand befestigt, dann wurde die Kirche von János Ódor freigelegt.

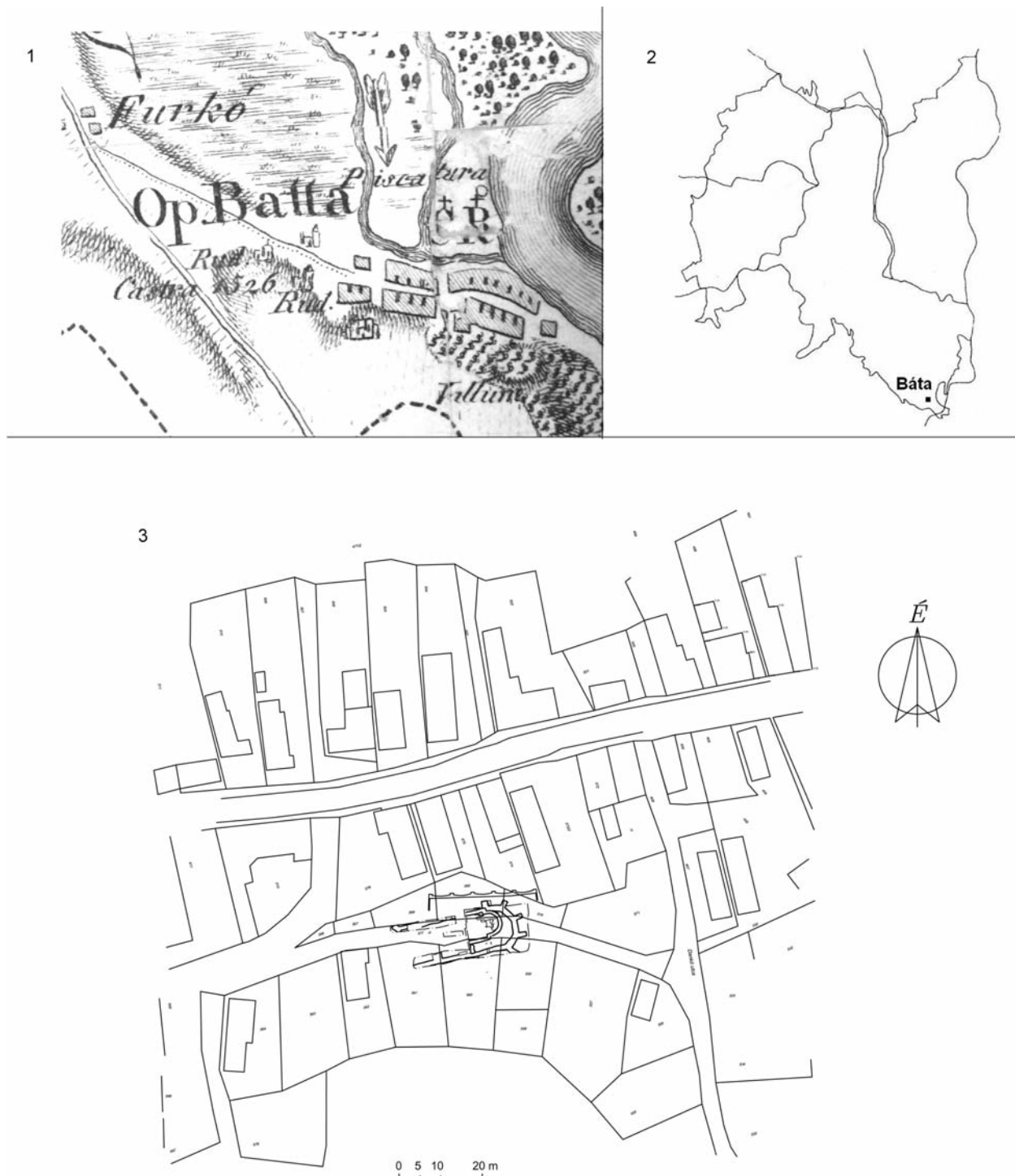
In der ersten Periode wurde hier eine Kirche gebaut, welche von außen mit einem 12 m langen und etwa 8,1-8,3 m breiten Rundbogenchor versehen wurde und ihr meistens aus römischen Ziegeln gebautes viereckiges Schiff ein Lichtenmaß von 6×6 Meter hatte. Ihre Bauzeit wurde von dem Archäologen auf die zweite Hälfte des 13. Jahrhunderts datiert, ihre Größe und Maßstab berücksichtigt konnte sie jedoch bereits an der Wende des 11. und 12. Jahrhunderts entstehen, da das Dorf als Allodiumzentrum der am Ende des 11. Jahrhunderts gegründeten Bábaer Abtei bekannt war und auf dieser Stelle schon vor ihrem Aufbau bereits bestattet wurde.

In der zweiten Periode wurde die frühere Kirche abgerissen, ihre nördliche Schiffwand wurde aber beim Bau der gotischen Kirche behalten, deren Stützpfeilerheiligtum sich mit drei Seiten des Oktaeders verschlossen. Stützpfeiler stand an der Hälfte der nördlichen Wand des Heiligtums, dessen Paar aber an der südlichen Seite nicht vorkam, es wurde vermutlich in der Neuzeit spurlos ausgehoben. Das Heiligtum war vom Schiff durch einen Siegesbogen getrennt. Zu der ausgehobenen südlichen Schiffwand paßte sich senkrecht im Schiffinnenraum ein kurzer Wandgrundbau in nord-südliche Richtung. Zu den nordwestlichen und südwestlichen Ecken des Schiffes wurden querorientierte, etwa 1 Meter lange und breite Stützpfeiler angesetzt. Die größte Außenlänge der Kirche beträgt 30,8 m, die größte Außenbreite 13,5 m. Die größte Innenlänge beträgt 26 m, die innere Breite 8,7–8,9 m. Die innere Länge des Heiligtums beträgt 9,7-10,2 m, die innere Länge des Schiffes ca. 15 m. Das Lichtenmaß des Schiffes beträgt ca. 8,5-9×15 m, welches eine Grundfläche von etwa 130 m² ausmacht. Die Zeit des gotischen Umbauten wurde von dem Archäologen auf die erste Hälfte des 15. Jahrhunderts, auf die Zeit der Herrschaft des Königs Zsigmond datiert, wegen der Schnitzarbeiten und der gleichen Breite des Schiffes und des Heiligtums konnte es jedoch Ende des 15-ten oder Anfang des 16. Jahrhunderts erfolgen. Die Orientierung beider Periode weicht mit 20° nach Norden von der regelmäßigen west-östlichen Richtung.

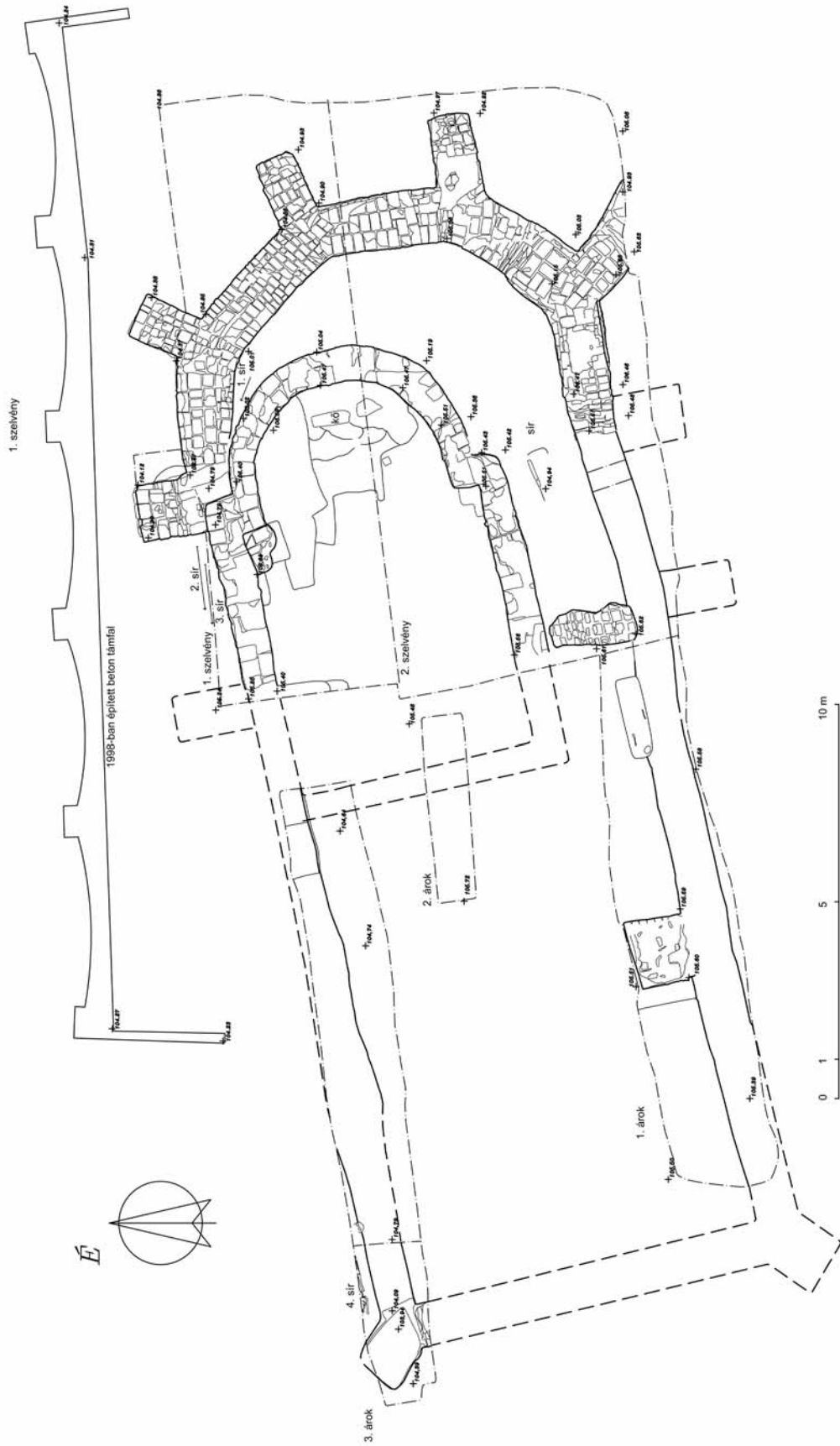
Die im Zerstörungshorizont gefundenen 22 aus weichem Kalkstein gefertigten Schnitzereien beweisen das Vorhandensein von größeren Maßwerkfenster, bzw. Torrahmen in der gotischen Kirche. Nach einem Rippenbruchstück an der Überwölbung konnte das Heiligtum überwölbt sein-

Im gotischen Heiligtum, sowie im Teil zwischen dem früheren und dem gotischen Heiligtum kamen auch einige winzige bemalten Verputzbruchstücke vor. Auf die Beglasung der Fenster weist ein aus Blei gefertigtes Einfassungsbruchstück zu. Zu diesem Gebäude konnten auch zwei deltoidförmige, durchbrochene und geprägte Büchereckbeschläge aus dem Ende des 15. Jahrhunderts gehören.

Aus dem Friedhof um die Kirche herum wurden nur drei Gräber freigelegt. Von besonderer Wichtigkeit ist von ihnen ist der Grab Nr. 1., welcher mit dem Denar von König Ferdinand I. datiert ist, hier wurde nämlich auf den Sarg des Kindes ein Eisenschloß vorgehängt. Die südliche Hälfte des Grabes Nr. 3. liegt direkt unter der nördlichen Wand des früheren Kirchenschiffs, es wurde also auf diesem Platz bereits vor der Zeit der romanischen Kirche bestattet. Die 38 Stk. verstreuten Münzen und die Trachzubehöre weisen meistens auf die 14-16. Jahrhunderte (bandförmiger Ring, Henkelknöpfe) zu, sind aber auch einige aus früheren (z.B. Denar vom König Ladislaus I., Kopfring) und späteren (Kupferkreuze) Zeiten datierenden Stücke aufzufinden. Die permanente Benutzung des am Platz und um die Kirche herum liegenden Friedhofs scheint vom 11. bis zu dem 18. Jahrhundert bewiesen zu sein.



1. tábla. Az apátsági és a plébániatemplom romjai Tolna megye 1818-as térképén;
2: a lelőhely elhelyezkedése; 3: helyszínvázlat



2. tábla. Összesített felszínrajz



1



2



3



4

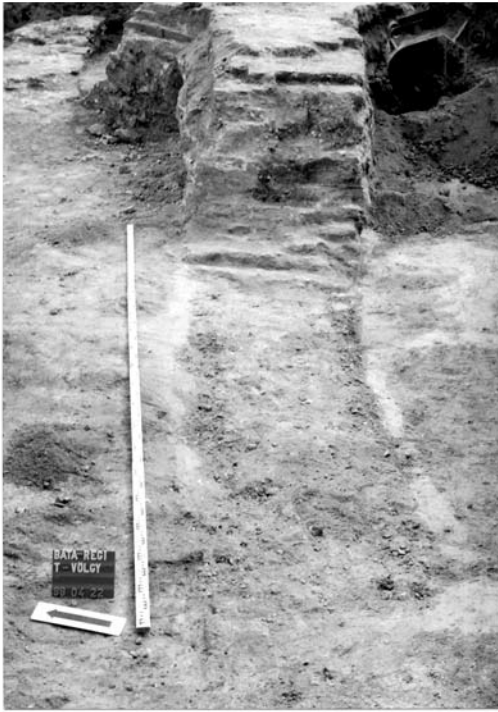


5



6

3. tábla. 1: a szentély északi pillérei a feltárás előtt; 2: a korai templom DK-ról; 3: a korai templom nyugati zárófalanak alapozási árka metszetben; 4: a korai és a késői templom közti falelválás keletről; 5: a polygonális szentély DK-i része, felmenő fal csonkjával; 6: a gótikus templom kitermelt ÉNy-i pillére és a nyugati zárófal alapozása keletről



1

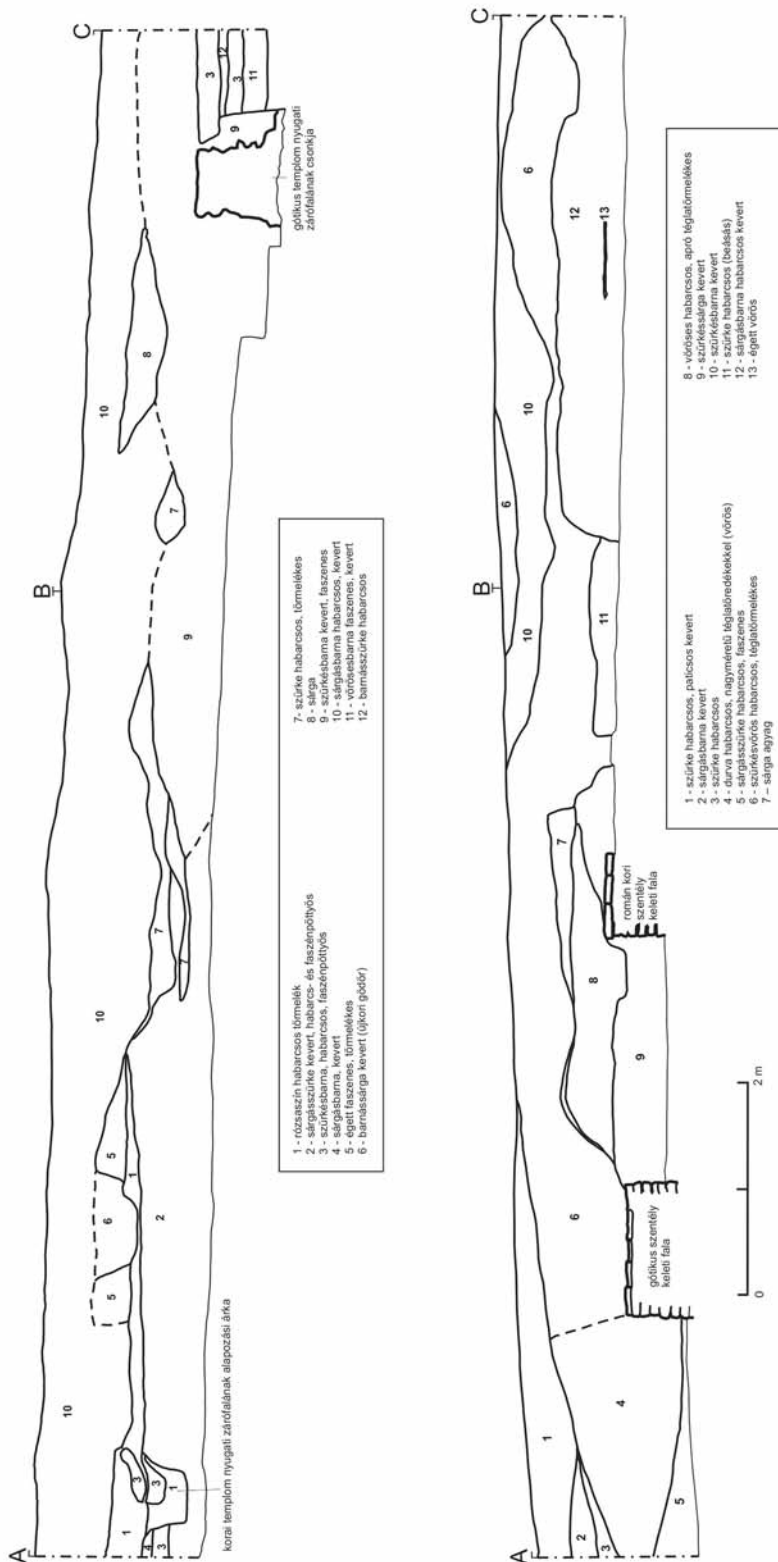


2

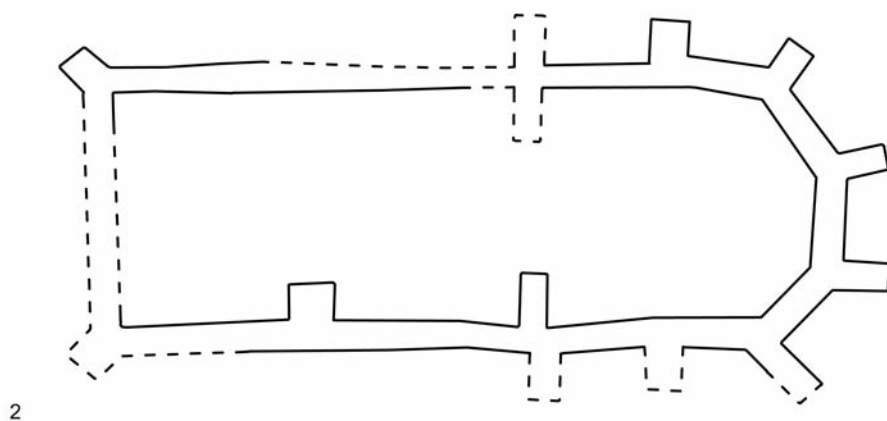
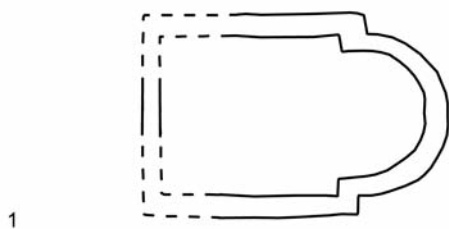


3

4. tábla. 1: a poligonális szentély DK-i része, a déli szentélyfal kitermelt alapárkának részletével;
2: a részben a korai hajófal alatt feltárt 3. sír; 3: légifotó a feltárásról

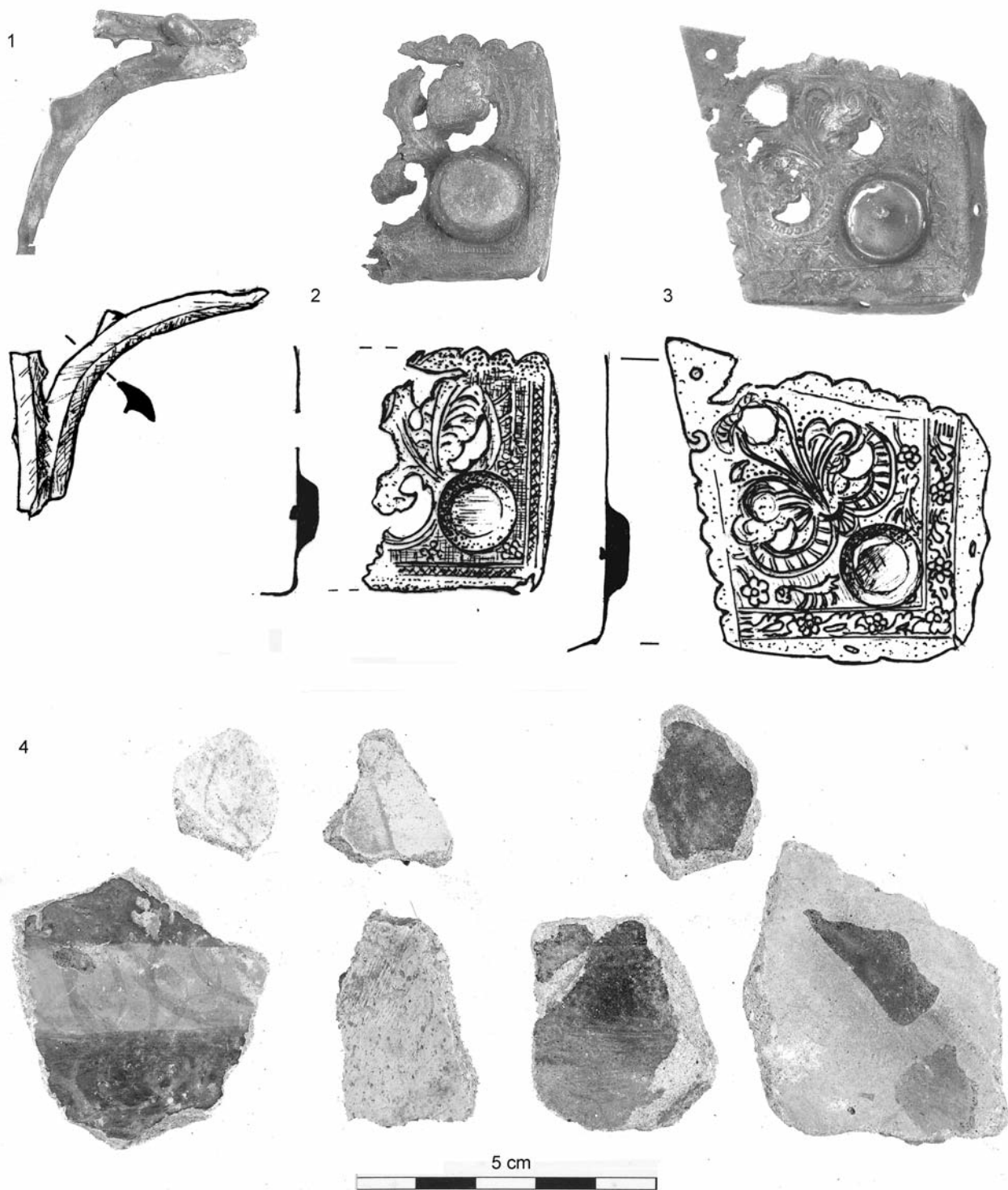


5. tábla. 1: a 3. árok déli metszetrajza; 2: az 1. szelvény déli metszetrajza

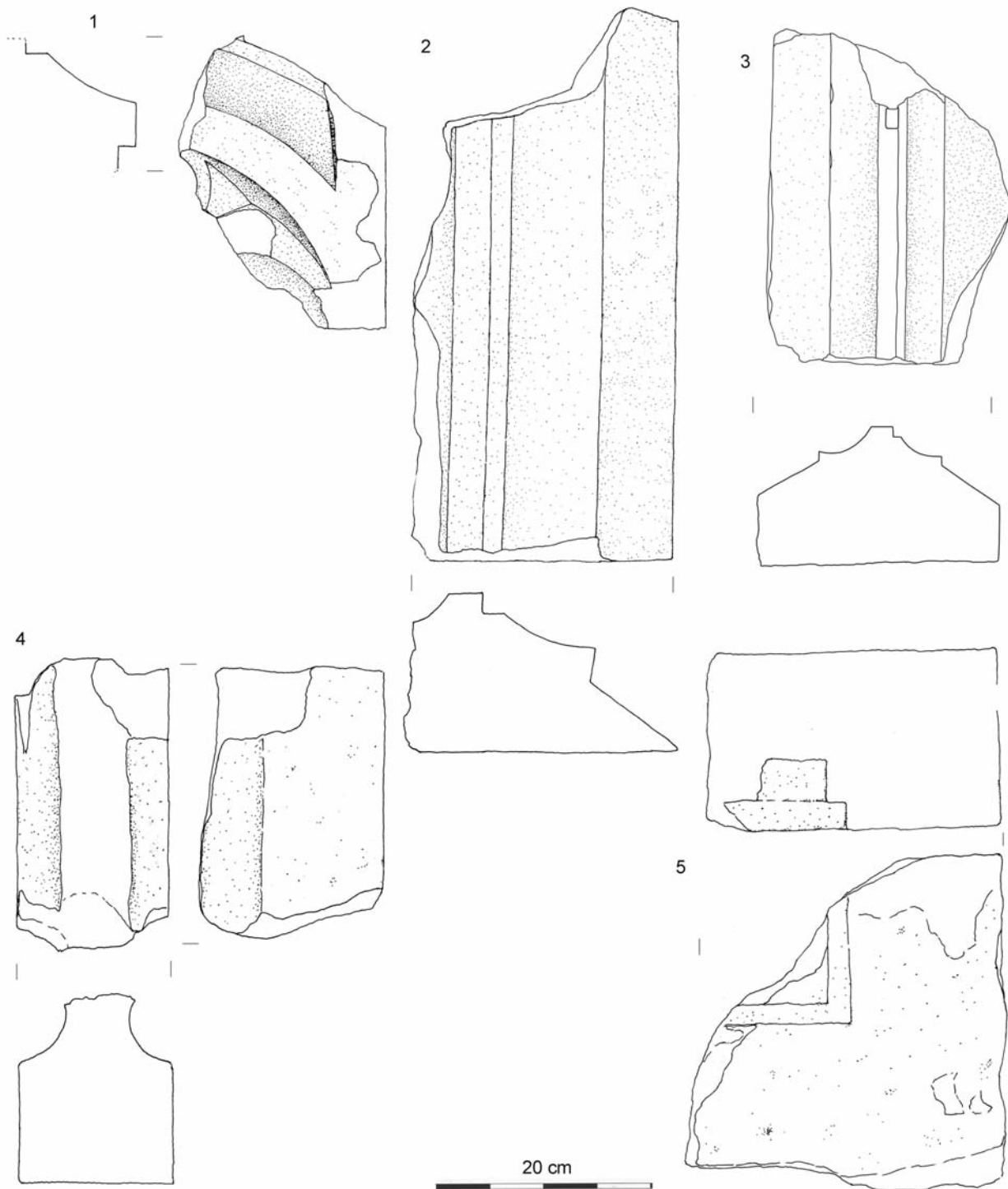


0 1 5 10 m

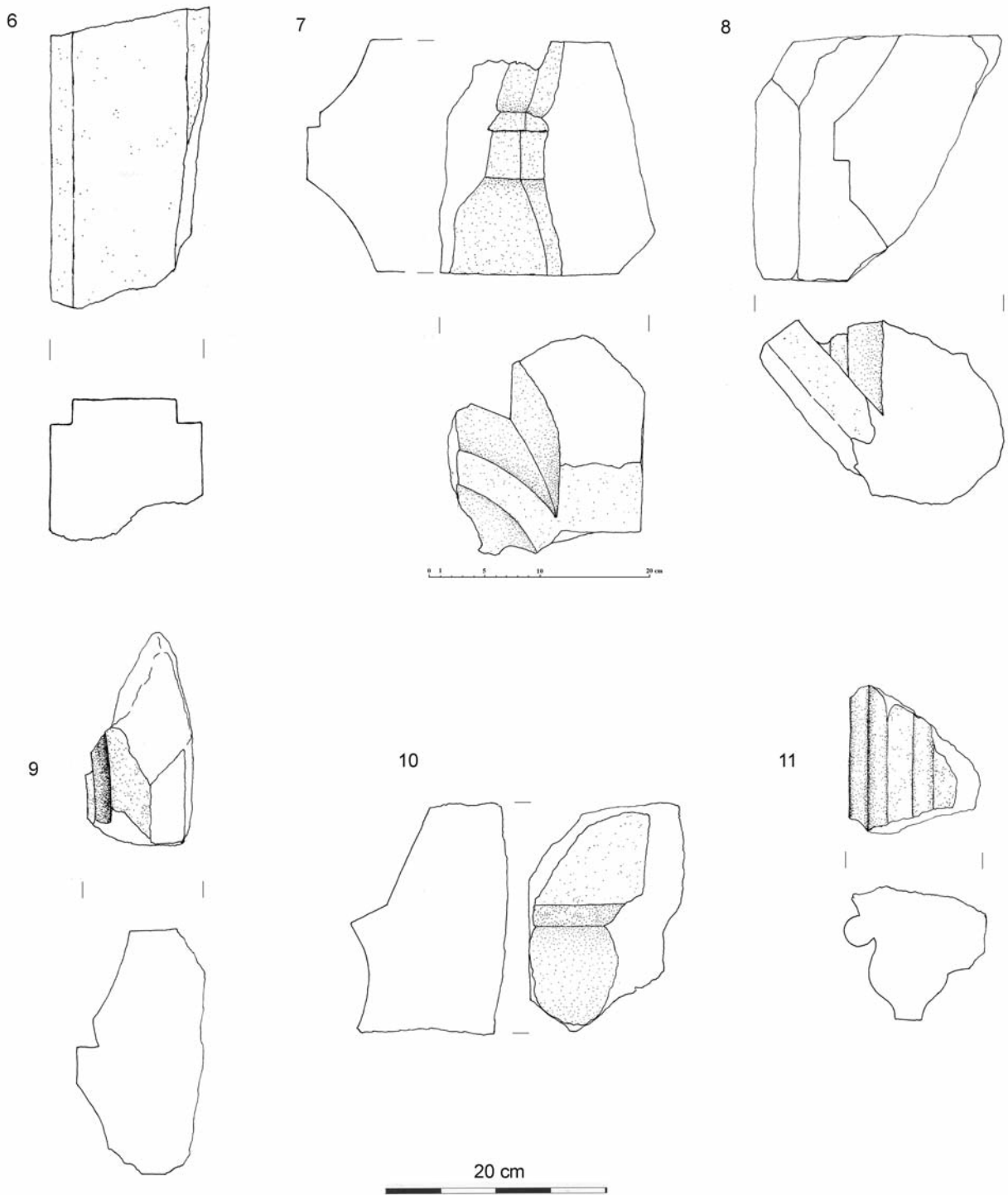
6. tábla. 1: az 1. periódus rekonstruált alaprajza; 2: a 2. periódus rekonstruált alaprajza



7. tábla. 1: ablaküveg ólomfoglatának töredéke; 2-3: könyvsarokveretek; 4: festett vakolattöredékek



8. tábla. Faragott kövek a gótikus templom feltárásából

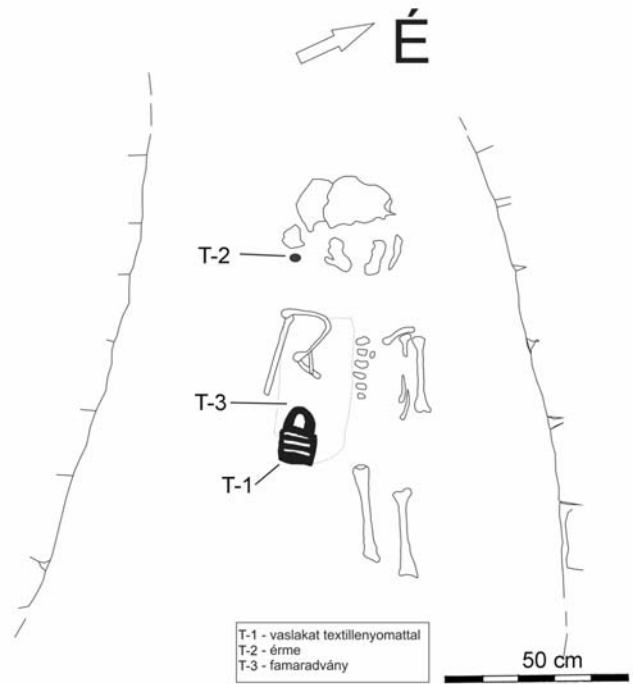


9. tábla. Faragott kövek a gótikus templom feltárásából

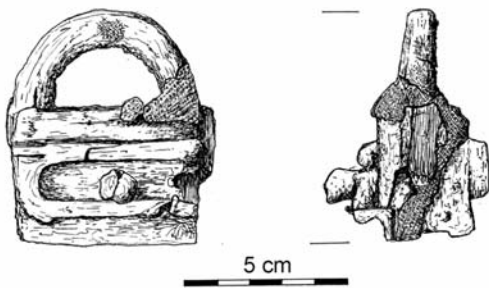
1



2



3



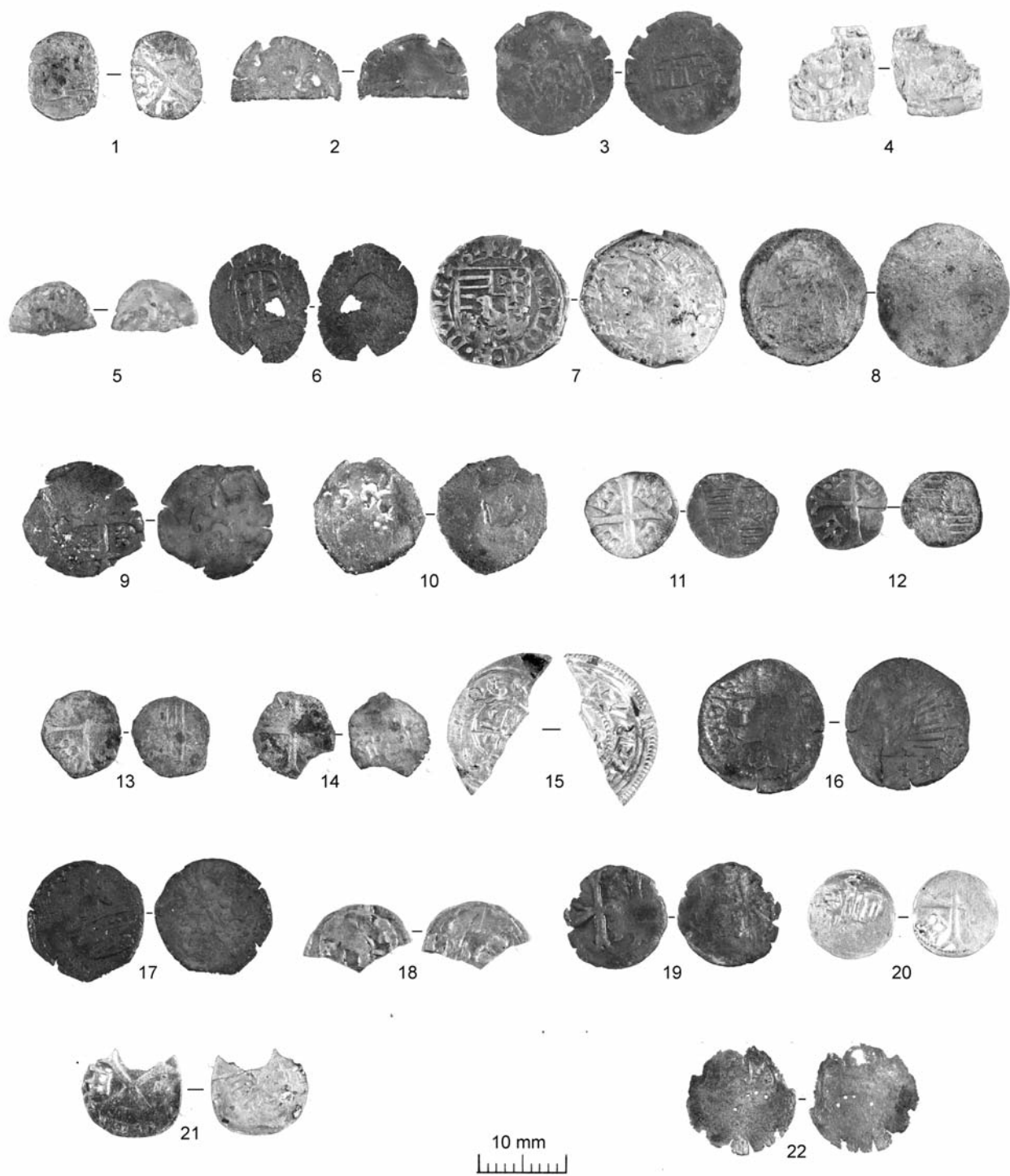
4



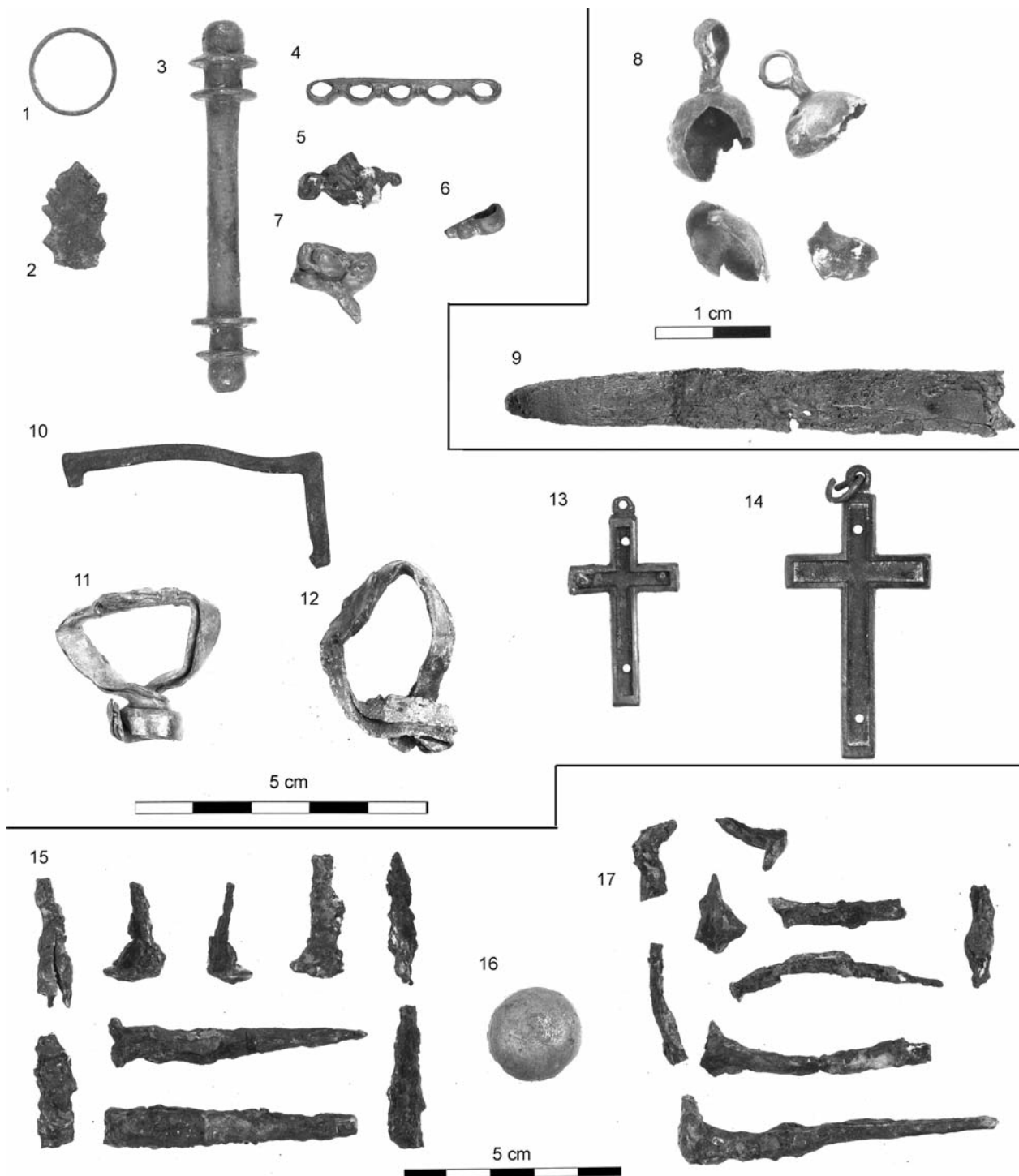
5



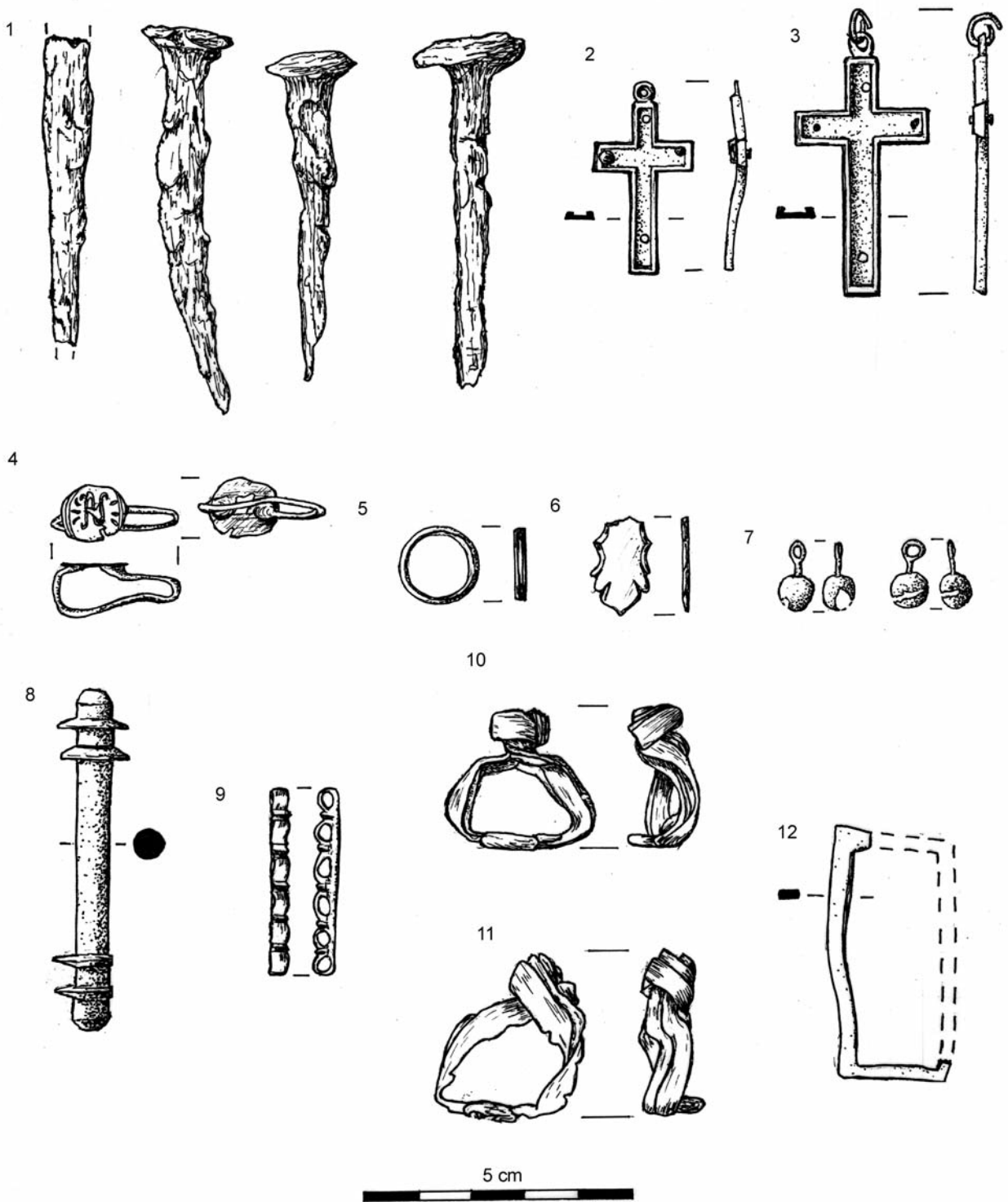
10. tábla. 1-4: Az 1. sír és mellékletei; 5: 2. sír



11. tábla. Szórvány érmek a templom körüli temetőből



12. tábla. Szórvány tárgyak a templom körüli temetőből



13. tábla. Szórvány tárgyak a templom körüli temetőből